

## SMLOUVA O DÍLO




Č.j. HSJI-718-20/E-2023

uzavřená ve smyslu § 2586 a násl. Zákona č. 89/2012 Sb., občanského zákoníku, ve znění pozdějších předpisů, (dále jen „občanský zákoník“)  
(dále jen „smlouva“).





na akci: Zateplení budovy - stanice Světlá nad Sázavou

### Článek I.

#### Smluvní strany

**objednatel:** Česká republika – Hasičský záchranný sbor Kraje Vysočina  
se sídlem: Jihlava, Ke Skalce 4960/32, PSČ 586 04  
zastoupen: plk. Mgr. Jiřím Němcem, ředitelem HZS Kraje Vysočina  
IČO: 708 85 184  
DIČ: CZ70885184 (neplátce DPH)  
bankovní spojení: Česká národní banka  
číslo účtu: 15032881/0710  
Kontaktní osoba:   
E-mail:   
Telefon:   
(dále jen „objednatel“)

a

**zhotovitel:** STATUS stavební a.s.  
Sídlo: Nádražní 998, 396 01 Humpolec  
Zastoupená:   
IČO: 46679120  
DIČ: CZ46679120  
Bankovní spojení: ČSOB a.s.  
Číslo účtu: 213950130/0300  
Kontaktní osoba:   
E-mail:   
Telefon:   
Zápis v OR: Krajský soud v Českých Budějovicích, oddíl B vložka 487  
(dále jen „zhotovitel“)

(jednotlivě také jako „smluvní strana“, společně pak jako „smluvní strany“)

## Článek II. Předmět smlouvy

(1) Předmětem této smlouvy je závazek zhotovitele zhotovit a předat objednateli řádně, včas a ve sjednané kvalitě dílo specifikované v odst. 2 tohoto článku (dále jen „dílo“) a současně závazek objednatele dílo převzít a zaplatit za ně zhotoviteli sjednanou cenu.

(2) Dílem se pro účely této smlouvy rozumí:

**Provedení stavebních prací a dodávek souvisejících s realizací zateplení venkovního pláště objektu požární stanice Světlá nad Sázavou. V rámci provedení díla se jedná zejména o tyto práce a související dodávky:**

- a) zateplení stěn kontaktním zateplovacím systémem deskami z fasádního polystyrenu;
- b) zateplení stropu pěnovým polystyrenem;
- c) zateplení stěny garáží;
- d) zateplení stropu – administrativní část + garáže;
- e) zazdění nepoužívaných okenních otvorů na JV straně (4 okna);
- f) překotvení bleskosvodu;
- g) demontáž původních a montáž nových klempířských prvků (parapetní plechy, okapy, dešťové svody,...);
- h) demontáž prvků na fasádě a v garáži;
- i) opatření fasádou s tenkovrstvou omítkou;
- j) oplechování přístřešku nad vstupem.

Součástí prováděného díla je likvidace odpadu vzniklého v souvislosti se stavebními pracemi v souladu s platnými právními předpisy.

(3) Dílo bude provedeno podle schválené projektové dokumentace (zhotovitelem projektové dokumentace je spol. *SPOJENÉ ATELIÉRY KA 21 & M.A.A.T., Přebrátická 330, Tábor 390 01*) v souladu s požadavky objednatele, předpisů upravujících provádění stavebních děl a *Položkovým rozpočtem stavby*, který je nedílnou součástí této smlouvy, a spočívá v provedení a dodávce všech prací a materiálů nutných k řádnému provedení díla.

(4) Pokud v průběhu realizace díla vznikne potřeba provést změny v rozsahu a obsahu díla, zavazuje se zhotovitel provést tyto změny po jejich odsouhlasení objednavatelem na základě písemného dodatku uzavřeného k této smlouvě.

(5) Podkladem pro uzavření této smlouvy je nabídka zhotovitele ze dne 12.5.2023, která byla na základě zadávacího řízení, zveřejněného prostřednictvím elektronického nástroje NEN pod číslem N006/23/V00006459, vybrána jako nejvýhodnější.

### **Článek III.**

#### **Způsob zhotovení a předání díla**

- (1) Zhotovitel je při zhotovení díla povinen postupovat dle schválené projektové dokumentace, s odbornou péčí, podle svých nejlepších znalostí a schopností, přičemž je při své činnosti povinen chránit zájmy a dobré jméno objednatele a postupovat v souladu s jeho pokyny. V případě nevhodných pokynů objednatele je zhotovitel povinen na nevhodnost těchto pokynů objednatele písemně upozornit, v opačném případě nese zhotovitel zejména odpovědnost za vady a za škodu, které v důsledku nevhodných pokynů objednatele objednateli a/nebo zhotoviteli a/nebo třetím osobám vznikly. V době provádění díla nese zhotovitel nebezpečí škody na zhotoveném díle.
- (2) Termín zahájení plnění: dnem předání staveniště;  
Termín dokončení a předání díla: **do 5 (pěti) měsíců od předání staveniště.**
- (3) Místo plnění a předání díla: **ČR - HZS Kraje Vysočina – Požární stanice Světlá nad Sázavou, Lánecká 912, 582 91 Světlá nad Sázavou.**
- (4) Staveništěm se rozumí prostor určený projektovou dokumentací pro stavbu.
- (5) Při předání staveniště budou určeny kontrolní dny stavby, při kterých bude přítomen vždy minimálně jeden zástupce objednavatele a zhotovitele. O kontrolním dnu se provede zápis ve stavebním deníku.
- (6) Zhotovitel je povinen o všech pracích a činnostech prováděných v souvislosti se stavbou vést stavební deník ve smyslu zákona č. 183/2006 Sb., o územním plánování a stavebním řádu (stavební zákon), ve znění pozdějších předpisů, a vyhlášky č. 499/2006 Sb., o dokumentaci staveb, ve znění pozdějších předpisů. Stavební deník musí být přístupný na staveništi kdykoliv v průběhu prací.
- (7) Zhotovitel se zavazuje k součinnosti s technickým dozorem, autorizovaným projektantem i koordinátorem BOZP.
- (8) Zhotovitel zodpovídá za bezpečnost a ochranu zdraví všech osob v prostoru staveniště, za bezpečný přístup na stavbu, za dodržování bezpečnostních, hygienických a požárních předpisů.
- (9) Zhotovitel zodpovídá za to, že jeho práce neohrozí plynulost provozu požární stanice Světlá nad Sázavou.
- (10) Zhotovitel zajistí pro své zaměstnance sociální zázemí v místě plnění.
- (11) Před předáním díla bude provedena kontrolní prohlídka stavby a technickým dozorem objednatele bude vypracován soupis vad a nedodělků s datem jejich odstranění.

(12) O předání a převzetí díla bude zhotovitelem vyhotoven *Protokol o předání a převzetí díla* (dále jen „protokol“) ve 2 (dvou) vyhotoveních, který bude podepsán oběma smluvními stranami a každá ze smluvních stran obdrží po 1 (jednom) vyhotovení protokolu.

(13) Při předání díla zhotovitel zároveň předá objednateli veškerou dokumentaci vztahující se k provedenému dílu. Jedná se především o geodetické zaměření řešených objektů, projektovou dokumentaci skutečného provedení stavby, aktualizovaný průkaz energetické náročnosti budovy a veškeré doklady potřebné ke kolaudaci a provozu (revizní zprávy, certifikáty, atesty atd.)

(14) Objednatel je oprávněn odmítnout převzetí díla, pokud dílo nebude zhotoveno řádně v souladu s projektovou dokumentací a touto smlouvou, ve sjednané kvalitě, přičemž v takovém případě objednatel důvody odmítnutí převzetí díla písemně zhotoviteli sdělí, a to nejpozději do 5 (pěti) pracovních dnů od původního termínu předání díla. Na následné předání díla se použijí výše uvedená ustanovení tohoto článku.

#### **Článek IV.**

##### **Vlastnické právo a nebezpečí škody**

- (1) Vlastnické právo k předmětu plnění přechází na objednatele okamžikem jeho předání.
- (2) Zhotovitel nese nebezpečí škody a jiná nebezpečí na všech věcech, které zhotovitel sám či objednatel opatřil za účelem provedení díla či jeho části nebo které bylo potřeba zhotoviteli za účelem provedení díla předat, a to od okamžiku jejich převzetí (opatření) do doby předání díla, popř. u věcí, které je zhotovitel povinen vrátit, do doby jejich vrácení. Zhotovitel rovněž odpovídá objednateli za škodu způsobenou jeho činností v souvislosti s plněním smlouvy.

#### **Článek V.**

##### **Cena díla a platební podmínky**

(1) Cena za provedení díla uvedená v této smlouvě je cena nejvýše přípustná s možností změny pouze v případech stanovených v této smlouvě a jsou v ní zahrnuty veškeré práce, dodávky, služby a výkony potřebné pro provedení předmětu smlouvy. Tato cena vyplývá z nabídky dodavatele na realizaci veřejné zakázky a obsahuje veškeré náklady zhotovitele potřebné k provedení díla. Jednotkové ceny uvedené v nabídce zhotovitele jsou pevné a platné po celou dobu realizace díla.

(2) Cena za provedení díla je sjednána takto:

**Cena díla bez DPH: 2 928 928,00 Kč**

**DPH 21%: 615 074,88 Kč**

**Cena díla celkem s DPH činí: 3 544 002,88 Kč**

Slovy: třímilionpětsetčtyřicetčtyřitisícdvakorunčeských 88/100

(3) Sjednaná cena může být překročena pouze při změně právních předpisů určujících sazby DPH.

(4) Objednatel nebude poskytovat zhotoviteli zálohu na úhradu ceny díla nebo její části. Cena díla bude zaplacená na základě faktury vystavené zhotovitelem po provedení díla, tj. po jeho dokončení a předání objednateli. Faktura (daňový doklad) musí obsahovat náležitosti podle ust. § 29 zákona č. 235/2004 Sb., zákona o dani z přidané hodnoty, ve znění pozdějších předpisů a náležitosti podle ust. § 435 občanského zákoníku.

(5) Smluvní strany se dohodly na lhůtě splatnosti faktury v délce 30 (třiceti) kalendářních dnů ode dne vystavení faktury zhotovitelem, přičemž zhotovitel je povinen doručit daňový doklad na adresu sídla objednatele do 2 (dvou) pracovních dnů od data jeho vystavení. Cena díla se považuje za uhrazenou okamžikem připsání fakturované ceny díla na účet zhotovitele. Pokud objednatel uplatní nárok na odstranění vady díla ve lhůtě splatnosti faktury, není objednatel povinen až do odstranění vady díla uhradit cenu díla. Okamžikem odstranění vady díla začne běžet nová lhůta splatnosti faktury v původní délce.

(6) Objednatel je oprávněn před uplynutím lhůty splatnosti faktury vrátit bez zaplacení fakturu, která neobsahuje náležitosti stanovené touto smlouvou nebo budou-li tyto údaje uvedeny chybně; faktura se považuje za vrácenou ve lhůtě splatnosti, je-li v této lhůtě odeslána, není nutné, aby byla v téže lhůtě doručena zhotoviteli, který ji vystavil. Zhotovitel je povinen podle povahy nesprávnosti fakturu opravit nebo nově vyhotovit. V takovém případě není objednatel v prodlení se zaplacením ceny díla. Okamžikem doručení náležitě doplněné či opravené faktury začne běžet nová lhůta splatnosti faktury v délce 30 (třiceti) kalendářních dnů.

(7) Faktura předložená v prosinci musí být doručena objednateli nejpozději do 20. (dvacátého) dne tohoto měsíce do 12:00 hodin. Při doručení po tomto termínu nelze fakturu proplatit v daném roce a splatnost bude stanovena na 90 (devadesát) kalendářních dnů. Zhotovitel bere na vědomí, že objednatel vzhledem k ročnímu rozpočtovému cyklu organizační složky státu nemůže do uvolnění rozpočtových prostředků v následujícím roce uhradit cenu díla. V tomto případě se objednatel nedostává do prodlení a není povinen hradit smluvní ani zákonný úrok z prodlení ani strpět jiné právní dopady této skutečnosti.

## **Článek VI.**

### **Odpovědnost zhotovitele za vady díla a záruka**

(1) Podepsáním protokolu dle čl. III odst. 12. smlouvy nejsou dotčena práva objednatele vyplývající z vadného plnění. Zhotovitel odpovídá za vady, které má dílo v době jeho předání objednateli nebo v záruční době.

(2) Záruční doba je stanovena na **5 (pět) let** a začíná plynout ode dne bezvadného předání díla objednateli dle čl. III. odst. 12. smlouvy.

(3) Objednatel je oprávněn oznámit vady díla a uplatnit nároky z odpovědnosti za vady díla neprodleně po jejich zjištění. Reklamacie vad musí být provedena písemně. Pokud objednatel uplatní nárok na odstranění vady díla, zavazuje se zhotovitel tuto vadu bezplatně odstranit nejpozději do 10 (deseti) pracovních dnů ode dne oznámení vady, pokud se smluvní strany nedohodnou na jiném termínu. O dobu odstraňování vady se prodlužuje záruční doba.

(4) Zhotovitel je povinen předat dílo objednateli po odstranění vad dle dle čl. III. odst. 12. smlouvy.

## **Článek VII.**

### **Sankční ustanovení a odstoupení od smlouvy**

(1) Za prodlení s provedením díla ve sjednaném termínu zaplatí zhotovitel objednateli smluvní pokutu ve výši 0,1% z ceny díla včetně DPH za každý započatý den prodlení.

(2) Objednatel je povinen zaplatit zhotoviteli za prodlení s úhradou faktury po sjednané lhůtě splatnosti úrok z prodlení z dlužné částky ve výši stanovené příslušným právním předpisem.

(3) Zhotovitel je povinen v případě prodlení s vyřízením reklamacie zaplatit objednateli smluvní pokutu ve výši 0,1 % z ceny reklamovaného díla, a to za každý případ a za každý kalendářní den prodlení.

(4) Úrok z prodlení a smluvní pokuta jsou splatné do 30 (třiceti) dnů od data, kdy byla povinné straně doručena písemná výzva k jejich zaplacení stranou oprávněnou, a to na účet oprávněné strany uvedený v písemné výzvě.

(5) Pokud strana povinná nesplní povinnost uvedenou v odst. 4 tohoto článku smlouvy, má strana oprávněná právo po ní žádat zaplacení úroku z prodlení ve výši stanovené vládním nařízením za každý, byť započatý kalendářní den prodlení. Tento úrok z prodlení je splatný ve lhůtě a za podmínek uvedených v odst. 4 tohoto článku smlouvy.

(6) Ustanoveními o smluvní pokutě není dotčeno případné právo objednatele na náhradu škody vůči zhotoviteli v plné výši.

(7) Objednatel je oprávněn mimo důvody stanovené v právních předpisech odstoupit od smlouvy v případě, že:

- a) prodlení zhotovitele se zhotovením a předáním řádně zhotoveného díla o více než 7 (sedm) kalendářních dnů;
- b) neodstranění vad díla ve stanovené lhůtě;
- c) nezpracování připomínek objednatele do díla;
- d) přerušení prací na díle nikoli v důsledku okolností vylučujících odpovědnost zhotovitele nebo z důvodů na straně objednatele delší než 10 (deset) pracovních dnů

- e) zhotovitel se ocitne v likvidaci nebo ve stavu úpadku.
- (8) Důsledky odstoupení od smlouvy:
- a) Zhotovitel vyhotoví ke dni účinnosti odstoupení protokol o předání a převzetí nedokončeného díla, který bude obsahovat zejména soupis veškerých uskutečněných prací a dodávek ke dni odstoupení od smlouvy a vzájemné nároky smluvních stran s uvedením finanční hodnoty dosud provedeného díla.
  - b) Zhotovitel provede finanční vyčíslení provedených prací a zpracuje „dílčí konečnou fakturu“
  - c) Zhotovitel odveze veškerý svůj nezabudovaný materiál, pokud se strany nedohodnou jinak a vrátí objednateli veškerou poskytnutou dokumentaci, případně další poskytnuté věci, a to nejpozději do 3 (tří) dnů od podpisu protokolu o předání a převzetí nedokončeného díla.
- (9) Účinky každého odstoupení od smlouvy nastávají okamžikem doručení písemného projevu vůle odstoupit od této smlouvy druhé smluvní straně. Odstoupení od smlouvy se nedotýká zejména nároku na náhradu škody a smluvní pokuty.
- (10) Objednatel je oprávněn tuto smlouvu vypovědět i bez uvedení důvodu s patnáctidenní výpovědní lhůtou, která počíná běžet prvního dne po doručení písemné výpovědi zhotoviteli. V takovém případě je zhotovitel povinen učinit již jen takové úkony, bez nichž by mohly být zájmy objednatele vážně ohroženy.

## **Článek VIII.**

### **Závěrečná ustanovení**

- (1) Smlouva nabývá platnosti dnem podpisu stranou, která ji podepisuje jako druhá v pořadí, a účinnosti dnem zveřejnění smlouvy v Registru smluv ve smyslu zákona č. 340/2015 Sb., o zvláštních podmínkách účinnosti některých smluv, uveřejňování těchto smluv a o registru smluv (zákon o registru smluv), ve znění pozdějších předpisů. Uveřejnění smlouvy v registru smluv zajistí objednatel.
- (2) Tato smlouva může být měněna se souhlasem obou smluvních stran pouze písemnou formou označenou jako číslované dodatky.
- (3) Smluvní strany jsou povinny bez zbytečného odkladu oznámit druhé smluvní straně změnu údajů v záhlaví smlouvy.
- (4) Smluvní strany souhlasí s tím, aby smlouva byla uvedena v evidenci smluv, vedené Hasičským záchranným sborem Kraje Vysočina. Smluvní strany výslovně souhlasí, že jejich osobní údaje uvedené v této smlouvě budou zpracovány pro účely vedení evidence smluv. Dále prohlašují, že skutečnosti, uvedené ve smlouvě, nepovažují za obchodní tajemství ve

smyslu § 504 zákona č. 89/2012 Sb., občanského zákoníku, ve znění pozdějších předpisů, a udělují svolení k jejich užití a zveřejnění bez stanovení jakýchkoli dalších podmínek.

(5) Zhotovitel bez jakýchkoli výhrad souhlasí se zveřejněním své identifikace a dalších údajů uvedených ve smlouvě včetně ceny díla.

(6) Smluvní strany uzavírají tuto smlouvu v souladu se zákonem č. 110/2019 Sb., o zpracování osobních údajů a podle Nařízení Evropského parlamentu a Rady (EU) 2016/679 ze dne 27. Dubna 2016 o ochraně fyzických osob v souvislosti se zpracováním osobních údajů a o volném pohybu těchto údajů a o zrušení směrnice 95/46/ES (obecné nařízení o ochraně osobních údajů).

(7) Ustanovení neupravená touto smlouvou se řídí obecně platnými právními předpisy České republiky, zejména občanským zákoníkem.

(8) Tato smlouva je vyhotovena v elektronické podobě. Smluvní strana podepisující tuto smlouvu jako druhá v pořadí je povinna prokazatelně doručit podepsanou smlouvu druhé smluvní straně.

(9) Smluvní strany prohlašují, že tuto smlouvu uzavírají svobodně a vážně, že si obsah smlouvy přečetly a považují jej za určitý a srozumitelný a že jim jsou známy veškeré skutečnosti, jež jsou pro uzavření této smlouvy rozhodující, na důkaz čehož připojují své vlastnoruční podpisy.

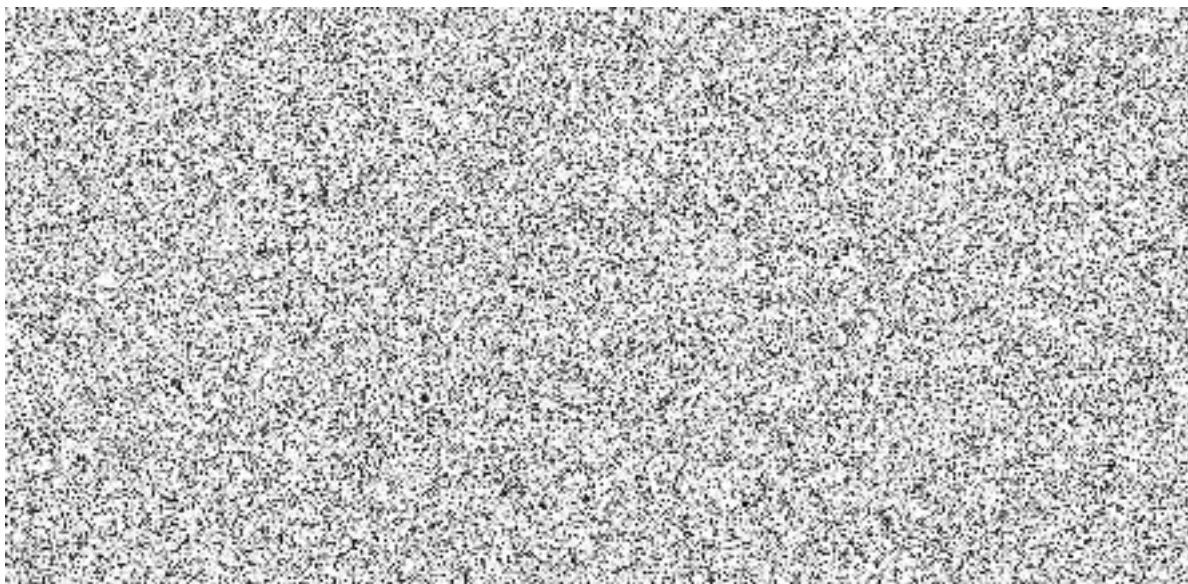
(10) Nedílnou součástí smlouvy je *Položkový rozpočet stavby*.

V Jihlavě dne

V Humpolci dne

za objednatele:

za zhotovitele:





**REKAPITULACE STAVBY**

Kód: 37/2015  
**Stavba: HASIČSKÁ STANICE SVĚTLÁ n/S**

KSO: 801 67  
 Místo: Světlá nad Sázavou

CC-CZ:  
 Datum: 17.11.2015

Zadavatel:  
 Hasičský záchranný sbor Kraje Vysočina

IČ:  
 DIČ:

Uchazeč:  
 STATUS stavební a.s.

IČ: 46679120  
 DIČ: CZ46679120

Projektant:  


IČ:  
 DIČ:

**Poznámka:**

Soupis prací je sestaven s využitím položek Cenové soustavy ÚRS. Cenové a technické podmínky položek Cenové soustavy ÚRS, které nejsou uvedeny v soupisu prací (informace z tzv. úvodních částí katalogů) jsou neomezeně dálkově k dispozici na [www.cs-urs.cz](http://www.cs-urs.cz). Položky soupisu prací, které nemají ve sloupci „Cenová soustava“ uveden žádný údaj, nepochází z Cenové soustavy ÚRS.

**Cena bez DPH****2 928 928,00**

	Sazba daně	Základ daně	Výše daně
DPH základní	21,00%	<b>2 928 928,00</b>	<b>615 074,88</b>
DPH snížená	15,00%	0,00	0,00

**Cena s DPH****v****CZK****3 544 002,88**

# REKAPITULACE OBJEKTŮ STAVBY A SOUPISŮ PRACÍ

Kód: 37/2015

**Stavba:** HASIČSKÁ STANICE SVĚTLÁ n/S

Místo: Světlá nad Sázavou

Datum: 17.11.2015

Zadavatel: Hasičský záchranný sbor Kraje Vysočina

Projektant:

Uchazeč: STATUS stavební a.s.



Kód	Objekt, Soupis prací	Cena bez DPH [CZK]	Cena s DPH [CZK]	Typ
<b>Náklady stavby celkem</b>		<b>2 928 928,00</b>	<b>3 544 002,88</b>	
37/2015	HASIČSKÁ STANICE SVĚTLÁ n/S	2 928 928,00	3 544 002,88	STA

# KRYCÍ LIST SOUPISU

Stavba:

## HASIČSKÁ STANICE SVĚTLÁ n/S

KSO: 801 67  
Místo: Světlá nad Sázavou

CC-CZ:  
Datum: 17.11.2015

Zadavatel:  
Hasičský záchranný sbor Kraje Vysočina

IČ:  
DIČ:

Uchazeč:  
STATUS stavební a.s.

IČ: 46679120  
DIČ: CZ46679120

Projektant:

IČ:  
DIČ:

Poznámka:

Soupis prací je sestaven s využitím položek Cenové soustavy ÚRS. Cenové a technické podmínky položek Cenové soustavy ÚRS, které nejsou uvedeny v soupisu prací (informace z tzv. úvodních částí katalogů) jsou neomezeně dálkově k dispozici na [www.cs-urs.cz](http://www.cs-urs.cz). Položky soupisu prací, které nemají ve sloupci „Cenová soustava“ uveden žádný údaj, nepochází z Cenové soustavy ÚRS.

---

**Cena bez DPH**

**2 928 928,00**

	Základ daně	Sazba daně	Výše daně
DPH základní	2 928 928,00	21,00%	615 074,88
snížená	0,00	15,00%	0,00

---

**Cena s DPH**

**v CZK**

**3 544 002,88**

---

# REKAPITULACE ČLENĚNÍ SOUPISU PRACÍ

Stavba:

**HASIČSKÁ STANICE SVĚTLÁ n/S**

Místo: Světlá nad Sázavou

Datum: 17.11.2015

Zadavatel: Hasičský záchranný sbor Kraje Vysočina

Projektant:

Uchazeč: STATUS stavební a.s.



Kód dílu - Popis

Cena celkem [CZK]

## Náklady soupisu celkem

**2 928 928,00**

### HSV - Práce a dodávky HSV

**1 026 951,47**

1 - Zemní práce

40 122,84

3 - Svislé a kompletní konstrukce

102 983,97

5 - Komunikace

36 124,50

6 - Úpravy povrchů, podlahy a osazování výplní

642 551,06

8 - Trubní vedení

4 598,94

9 - Ostatní konstrukce a práce-bourání

200 570,16

99 - Přesun hmot

11 683,04

### PSV - Práce a dodávky PSV

**1 724 476,53**

711 - Izolace proti vodě, vlhkosti a plynům

49 961,24

713 - Izolace tepelné

509 808,43

721 - Zdravotechnika - vnitřní kanalizace

12 500,00

748 - Elektromontáže - osvětlovací zařízení a svítidla

20 150,00

751 - Vzduchotechnika

3 206,89

762 - Konstrukce tesařské

13 116,49

763 - Konstrukce suché výstavby

211 563,32

764 - Konstrukce klempířské	133 259,15
766 - Konstrukce truhlářské	8 000,00
767 - Konstrukce zámečnické	6 686,50
776 - Podlahy povlakové	704 478,12
781 - Dokončovací práce - obklady	5 108,14
783 - Dokončovací práce - nátěry	46 638,25
<b>M - Práce a dodávky M</b>	<b>37 500,00</b>
58-M - Revize vyhrazených technických zařízení	37 500,00
<b>VRN - Vedlejší rozpočtové náklady</b>	<b>140 000,00</b>
0 - Vedlejší rozpočtové náklady	140 000,00

# SOUPIS PRACÍ

Stavba:

## HASIČSKÁ STANICE SVĚTLÁ n/S

Místo: Světlá nad Sázavou

Datum: 17.11.2015

Zadavatel: Hasičský záchranný sbor Kraje Vysočina

Projektant:

Uchazeč: STATUS stavební a.s.

PČ	Typ	Kód	Popis	MJ	Množství	J.cena [CZK]	Cena celkem [CZK]	Cenová soustava
----	-----	-----	-------	----	----------	--------------	-------------------	-----------------

### Náklady soupisu celkem

**2 928 928,00**

D HSV Práce a dodávky HSV

**1 026 951,47**

D 1 Zemní práce

**40 122,84**

1	K	113106171	Rozebrání dlažeb a dílců komunikací pro pěší, vozovek a ploch s přemístěním hmot na skládku na vzdálenost do 3 m nebo s naložením na dopravní prostředek vozovek a ploch, s jakoukoliv výplní spár v ploše jednotlivě do 50 m2 ze zámkové dlažby kladené do lože z kameniva	m2	25,731	100,00	2 573,10	CS ÚRS 2013 01	
VV					0,7*(14,58+0,75)+15 "šířka*délka dlažby u zateplení soklu+přeložení lapačů		25,731		
2	K	113107121	Odstranění podkladů nebo krytů s přemístěním hmot na skládku na vzdálenost do 3 m nebo s naložením na dopravní prostředek v ploše jednotlivě do 50 m2 z kameniva hrubého drceného, o tl. vrstvy do 100 mm	m2	10,731	220,00	2 360,82	CS ÚRS 2013 01	
VV					0,7*(14,58+0,75)		10,731		
3	K	122101101	Odkopávky a prokopávky nezapažené s přehozením výkopku na vzdálenost do 3 m nebo s naložením na dopravní prostředek v horninách tř. 1 a 2 do 100 m3	m3	30,076	950,00	28 572,20	CS ÚRS 2013 01	
VV					0,3*(14,58+0,75)+0,35*(12,43+47,75+12,61) "odkopávky pro zateplení soklu detail č. 5 a pro detail č. 1		30,076		
4	K	174101101	Zásyp sypaninou z jakékoliv horniny s uložením výkopku ve vrstvách se zhutněním jam, šachet, rýh nebo kolem objektů v těchto vykopávkách	m3	30,076	220,00	6 616,72	CS ÚRS 2013 01	

P *Poznámka k položce:  
Zpětný zásyp vykopanou zeminou*

D 3 Svislé a kompletní konstrukce

**102 983,97**

PČ	Typ	Kód	Popis	MJ	Množství	J.cena [CZK]	Cena celkem [CZK]	Cenová soustava	
5	K	311272123.1	Dozdívka nad římsou garáže - PÓROBETONOVÉ ZDIVO tl.50 mm, P2, NA TENKOVrstvou MALTU, lamda = 0,11 W/mK	m3	1,435	9 800,00	14 063,00		
VV		33,17*0,865*0,05 "délka*výška*šířka			1,435				
6	K	312272611	Zdivo z pórobetonových přesných tvárnic výplňové z tvárnic hladkých - dozdivky z pórobetonového zdiva tl. 450 mm, P2, lepené na systémové lepidlo, U/max = 0,52 W/m2/K	m3	13,051	5 750,00	75 043,25	CS ÚRS 2013 01	
VV		(11,136+17,642+10*0,15*0,15)*0,45			13,051				
7	M	634822460.1	D+M sklo pěnové stavební tl. 60-70 mm, objemová hm. = 145 - 165 kg/m3	m2	5,366	1 720,00	9 229,52		
8	K	998011001	Přesun hmot pro budovy občanské výstavby, bydlení, výrobu a služby s nosnou svistou konstrukcí zděnou z cihel, tvárnic nebo kamene vodorovná dopravní vzdálenost do 100 m pro budovy výšky do 6 m	t	15,494	300,00	4 648,20	CS ÚRS 2013 01	
VV		7,129+8,365			15,494				
D 5		Komunikace					36 124,50		
9	K	564651111.1	Podklad z kameniva hrubého drceného vel. 8-16 mm, s rozprostřením a zhutněním, po zhutnění tl. 50 mm	m2	10,731	100,00	1 073,10		
P		Poznámka k položce: znovuuložení							
10	K	596211110	Kladení dlažby z betonových zámkových dlaždic komunikací pro pěší s ložem z kameniva těžného nebo drceného tl. do 40 mm, s vyplněním spár s dvojitým hutněním, vibrováním a se smetením přebytečného materiálu na krajnici tl. 60 mm skupiny A, pro plochy do 50 m2	m2	25,731	350,00	9 005,85	CS ÚRS 2013 01	
P		Poznámka k položce: kladení stávající dlažby							
11	K	979054451	Očištění vybouraných prvků komunikací od spojovacího materiálu s odklizením a uložením očištěných hmot a spojovacího materiálu na skládku na vzdálenost do 10 m zámkových dlaždic s vyplněním spár kamenivem	m2	25,731	50,00	1 286,55	CS ÚRS 2013 01	
12	K	596811120	Kladení dlažby z betonových nebo kameninových dlaždic komunikací pro pěší s vyplněním spár a se smetením přebytečného materiálu na vzdálenost do 3 m s ložem z kameniva těžného tl. do 30 mm velikosti dlaždic do 0,09 m2 (bez zámků), pro plochy do 50 m2, lože pískové tl. 30 mm	m2	29,116	350,00	10 190,60	CS ÚRS 2013 01	
VV		0,4*(12,43+47,75+12,61)			29,116				
13	M	592453100	dlaždice betonové dlažba desková betonová 30 x 30 x 3,5 hladká přírodní	m2	29,116	400,00	11 646,40	CS ÚRS 2013 01	

PČ	Typ	Kód	Popis	MJ	Množství	J.cena [CZK]	Cena celkem [CZK]	Cenová soustava
14	K	998223011	Přesun hmot pro pozemní komunikace s krytem dlážděným dopravní vzdálenost do 200 m jakékoliv délky objektu	t	14,610	200,00	2 922,00	CS ÚRS 2013 01
	VV		5,707+8,903		14,610			
<b>D 6</b>			<b>Úpravy povrchů, podlahy a osazování výplní</b>				<b>642 551,06</b>	
15	K	621381031	Omítka tenkovrstvá minerální vnějších ploch probarvená, včetně penetrace podkladu zrnitá, tloušťky 3,0 mm stropů	m2	296,600	340,00	100 844,00	CS ÚRS 2013 01
	VV		135,6 "skladba 8		135,600			
	VV		5,75*2*14 "skladba 9a		161,000			
16	K	622142001	Potažení vnějších ploch pletivem v ploše nebo pruzích, na plném podkladu sklovláknitým vtlačení do tmelu stěn	m2	1 078,384	220,00	237 244,48	CS ÚRS 2013 01
	P		<i>Poznámka k položce: V ceně jsou započítané i náklady na tmel</i>					
	VV		479,989+45,64+62,193+353,982+135,6+0,98		1 078,384			
17	K	622212061.1	Montáž kontaktního zateplení vnějšího ostění nebo nadpraží z polystyrenových desek, tloušťky desek přes 40 do 80 mm	m	135,590	300,00	40 677,00	
	VV		2,36*10+1,58*14+1,16*4+1,5*5+2,1+2,4*7+1,1*2+0,9*2+2,65+1,2*4+1,57*16+2,4*8+1,53*2		135,590			
18	M	283759330.1	XPS tl. 50 mm	m2	45,640	180,00	8 215,20	
	VV		(2,36*10+1,58*14+1,16*4+1,5*5+2,1+2,4*7+1,1*2+0,9*2+2,65+1,2*4+1,57*16+2,4*8+1,53*2)*0,33		44,745			
	VV		44,745*1,02 'Přepočtené koeficientem množství		45,640			
19	K	622381031	Omítka tenkovrstvá minerální vnějších ploch probarvená, včetně penetrace podkladu zrnitá, tloušťky 3,0 mm stěn	m2	62,193	320,00	19 901,76	CS ÚRS 2013 01
	P		<i>Poznámka k položce: dekorativní omítka vnitřních stěn po zateplení</i>					
	VV		62,193		62,193			
20	K	622531001	Omítka tenkovrstvá silikonová vnějších ploch probarvená, včetně penetrace podkladu zrnitá, tloušťky 1,0 mm stěn TENKOVSTVÁ VNĚJŠÍ OMÍTKA - SILIKONOVÁ, ŠKRÁBANÁ ZRNITOST 1mm - BARVA 1013 PERLOVÁ BÍLÁ a BARVA RAL 3003 RUBÍNOVÁ	m2	612,001	342,00	209 304,34	CS ÚRS 2013 01
	VV		479,989-48,085+33,17*5,4+2,04*0,48		612,001			
21	K	629995101	Očistění vnějších ploch tlakovou vodou omytím	m2	659,107	40,00	26 364,28	CS ÚRS 2013 01
	VV		611,022+48,085		659,107			
<b>D 8</b>			<b>Trubní vedení</b>				<b>4 598,94</b>	



PČ	Typ	Kód	Popis	MJ	Množství	J.cena [CZK]	Cena celkem [CZK]	Cenová soustava
22	K	871315221	Kanalizační potrubí z tvrdého PVC v otevřeném výkopu ve sklonu do 20 %, tuhost třídy SN 8 DN 150	m	5,000	525,00	2 625,00	CS ÚRS 2013 01
23	K	877315211	Montáž tvarovek na kanalizačním potrubí z trub z plastu z tvrdého PVC nebo z polypropylenu systém KG 2000 v otevřeném výkopu jednoosých DN 150	kus	5,000	260,00	1 300,00	CS ÚRS 2013 01
24	M	286113630	trubky z polyvinylchloridu kanalizace domovní a uliční (PVC) kolena DN 150	kus	5,000	130,00	650,00	CS ÚRS 2013 01
25	K	998276101	Přesun hmot pro trubní vedení hloubené z trub z plastických hmot nebo sklolaminátových pro vodovody nebo kanalizace v otevřeném výkopu dopravní vzdálenost do 15 m	t	0,021	1 140,00	23,94	CS ÚRS 2013 01

D 9

Ostatní konstrukce a práce-bourání

200 570,16

26	K	771471810	Demontáž obložení soklíků z dlaždic keramických kladených do malty rovných výšky do 0,6 m	m	49,570	50,00	2 478,50	CS ÚRS 2013 01
VV					(14,3-1,5+0,6+33,17-3,6*6-0,9+12,15+-0,5+13,85)		49,570	
27	K	916331112	Osazení zahradního obrubníku betonového s ložem tl. od 50 do 100 mm z betonu prostého tř. C 12/15 s boční opěrkou z betonu prostého tř. C 20/25	m	72,790	180,00	13 102,20	CS ÚRS 2013 01
VV					12,43+47,75+12,61		72,790	
28	M	592173010	obrubníky betonové a železobetonové obrubníky zahradní 7/20 50 x 5 x 15	kus	146,000	50,00	7 300,00	CS ÚRS 2013 01
29	K	941111111	Montáž lešení řadového trubkového lehkého pracovního s podlahami s provozním zatížením tř. 3 do 200 kg/m2 šířky tř. W06 od 0,6 do 0,9 m, výšky do 10 m	m2	216,648	75,00	16 248,60	CS ÚRS 2013 01
VV					0,9*(47,75*2+12,43*2)*2		216,648	
30	K	941111211	Montáž lešení řadového trubkového lehkého pracovního s podlahami s provozním zatížením tř. 3 do 200 kg/m2 Příplatek za první a každý další den použití lešení k ceně -1111	m2	8 665,920	1,50	12 998,88	CS ÚRS 2013 01
VV					216,648*40 'Přepočtené koeficientem množství		8 665,920	
31	K	941111811	Demontáž lešení řadového trubkového lehkého pracovního s podlahami s provozním zatížením tř. 3 do 200 kg/m2 šířky tř. W06 od 0,6 do 0,9 m, výšky do 10 m	m2	216,648	50,00	10 832,40	CS ÚRS 2013 01
32	K	952901111	Vyčištění budov nebo objektů před předáním do užívání budov bytové nebo občanské výstavby - zametení a umytí podlah, dlažeb, obkladů, schodů v místnostech, chodbách a schodištích, vyčištění a umytí oken, dveří s rámy, zárubněmi, umytí a vyčištění jiných zasklených a natíraných ploch a zařizovacích předmětů, při světlé výšce podlaží do 4 m	m2	299,400	65,00	19 461,00	CS ÚRS 2013 01
VV					149,7*2		299,400	

PČ	Typ	Kód	Popis	MJ	Množství	J.cena [CZK]	Cena celkem [CZK]	Cenová soustava
33	K	952901114	Vyčištění budov nebo objektů před předáním do užívání budov bytové nebo občanské výstavby - zametení a umytí podlah, dlažeb, obkladů, schodů v místnostech, chodbách a schodištích, vyčištění a umytí oken, dveří s rámy, zárubněmi, umytí a vyčištění jiných zasklených a natíraných ploch a zařízení předmětů, při světlé výšce podlaží přes 4 m	m2	374,000	65,00	24 310,00	CS ÚRS 2013 01
34	K	968062455	Vybourání dřevěných rámu oken s křídly, dveřních zárubní, vrat, stěn, ostění nebo obkladů dveřních zárubní, plochy do 2 m2	m2	1,576	300,00	472,80	CS ÚRS 2013 01
VV		0,8*1,97			1,576			
35	K	968082017	Vybourání plastových rámu oken s křídly, dveřních zárubní, vrat rámu oken s křídly zdvojenými, plochy přes 2 do m2	m2	11,136	300,00	3 340,80	CS ÚRS 2013 01
VV		1,16*2,4*4 "4 ks			11,136			
36	K	968082018	Vybourání plastových rámu oken s křídly, dveřních zárubní, vrat rámu oken s křídly zdvojenými, plochy přes 4 m2	m2	17,642	250,00	4 410,50	CS ÚRS 2013 01
VV		2,96*2,98*2 "2 ks oken			17,642			
37	K	971033261	Vybourání otvorů ve zdivu základovém nebo nadzákladovém z cihel, tvárnic, příčkových z cihel pálených na maltu vápennou nebo vápenocementovou plochy do 0,0225 m2, tl. do 600 mm	kus	0,180	320,00	57,60	CS ÚRS 2013 01
VV		0,15*0,15*8 "větrací otvory 8 ks			0,180			
38	K	971033581	Vybourání otvorů ve zdivu základovém nebo nadzákladovém z cihel, tvárnic, příčkových z cihel pálených na maltu vápennou nebo vápenocementovou plochy do 1 m2, tl. do 900 mm	m3	0,216	3 000,00	648,00	CS ÚRS 2013 01
VV		0,6*0,6*0,6 "šířka*tloušťka*výška OTVOR NA PROSTUP VZT			0,216			
39	K	985324111.1	Impregnace a vyspravení stávající omítky	m2	480,968	130,00	62 525,84	
VV		(0,75+14,58+12,43+13,85+0,92)*6,8+(33,9+12,61)*5,4-2,36*1,58-1,5*2,1-1,16*1,58-2,36*1,58-2,36*1,57*3-1,16*1,57-1,2*1,57-1,2*1,58-2,4*1,58*3-2,4*1,57*3			488,521			
VV		-2,4*1,53-1,5*1,5*0,9*2,4+2,04*0,48			-7,553			
40	K	966071111.1	demontáž stropní konstrukce sloužící u uchycení záchranného člunu	komplet	1,000	1 500,00	1 500,00	
P		Poznámka k položce: demontáž stropní konstrukce sloužící u uchycení záchranného člunu						
41	K	990171121.1	montáž a dodávka stropní konstrukce sloužící u uchycení záchranného člunu	komplet	1,000	9 200,00	9 200,00	
P		Poznámka k položce: montáž stropní konstrukce sloužící u uchycení záchranného člunu						
D		99	Přesun hmot					11 683,04
42	K	997013831	Poplatek za uložení stavebního odpadu na skládce (skládkovné) směšného	t	4,095	1 650,00	6 756,75	CS ÚRS 2013 01

PČ	Typ	Kód	Popis	MJ	Množství	J.cena [CZK]	Cena celkem [CZK]	Cenová soustava
43	K	997211211	Svislá doprava suti nebo vybouraných hmot s naložením do dopravního zařízení a s vyprázdněním dopravního zařízení na hromadu nebo do dopravního prostředku vybouraných hmot na výšku do 3,5 m	t	4,095	394,00	1 613,43	CS ÚRS 2013 01
VV		3,439+0,632+0,024			4,095			
44	K	997211511	Vodorovná doprava suti nebo vybouraných hmot suti se složením a hrubým urovnáním, na vzdálenost do 1 km	t	4,095	277,00	1 134,32	CS ÚRS 2013 01
45	K	997211519	Vodorovná doprava suti nebo vybouraných hmot suti se složením a hrubým urovnáním, na vzdálenost Příplatek k ceně za každý další i započatý 1 km přes 1 km	t	4,095	16,00	65,52	CS ÚRS 2013 01
46	K	997211612	Nakládání suti nebo vybouraných hmot na dopravní prostředky pro vodorovnou dopravu vybouraných hmot	t	4,095	516,00	2 113,02	CS ÚRS 2013 01

D PSV

Práce a dodávky PSV

1 724 476,53

D 711

Izolace proti vodě, vlhkosti a plynům

49 961,24

47	K	711111053	Provedení izolace proti zemní vlhkosti natěradly a tmely za studena na ploše vodorovné V dvojnásobným nátěrem krystalickou hydroizolací	m2	61,684	35,00	2 158,94	CS ÚRS 2013 01
VV		0,7*(14,58+0,75+12,43+47,75+12,61) "výška*délka			61,684			
48	M	245510500	<i>materiály pomocné chemické pro výrobu stavební a pro příbuzné obory hydroizolace systém hydroizolační práškový na bázi krystalizace izolace betonových konstrukcí a cementových omítek bal. 5 kg</i>	kg	92,526	120,00	11 103,12	CS ÚRS 2013 01
P		<i>Poznámka k položce: Spotřeba: na dvě vrstvy 1,5 kg/m2</i>						
VV		61,684*1,5 Přepočtené koeficientem množství			92,526			
49	K	711161531	Izolace popovými foliemi na ploše svislé i vodorovné drenážní a ochranný systém pro spodní stavbu s filtrační textilií, zatížitelnost 90 kN/m2	m2	5,366	180,00	965,88	CS ÚRS 2013 01
50	K	711161533	Izolace popovými foliemi na ploše svislé i vodorovné drenážní a ochranný systém pro spodní stavbu s filtrační textilií, zatížitelnost 300 kN/m2	m2	26,436	200,00	5 287,20	CS ÚRS 2013 01
VV		0,3*(14,58+0,75+12,43+47,75+12,61)			26,436			
51	K	711321132.1	Provedení izolace modifikovaným pásem tl. 4 mm se sklovláknitou mřížkou	m2	98,079	120,00	11 769,48	
VV		1,2*(12,43+47,75+12,61)+0,7*(14,58+0,75)			98,079			
52	M	628526120	<i>pásky s modifikovaným asfaltem vložka skleněná tkanina asfaltované hydroizolační pásky modifikované SBS (styren - butadien - styren) posyp hrubozrný břidličný, spodní strana mikrotenová folie</i>	m2	98,079	185,00	18 144,62	CS ÚRS 2013 01

PČ	Typ	Kód	Popis	MJ	Množství	J.cena [CZK]	Cena celkem [CZK]	Cenová soustava
53	K	998711101	Přesun hmot pro izolace proti vodě, vlhkosti a plynům stanovený z hmotnosti přesunovaného materiálu vodorovná dopravní vzdálenost do 50 m v objektech výšky do 6 m	t	0,532	1 000,00	532,00	CS ÚRS 2013 01
D 713			Izolace tepelné	509 808,43				
54	K	713111125	Montáž tepelné izolace stropů rohožemi, pásy, dílci, deskami, bloky (izolační materiál ve specifikaci) rovných horem lepením	m2	1 031,400	100,00	103 140,00	CS ÚRS 2013 01
VV			(270,3+46,9+150+50,5-2)*2 "2 vrstvy	1 031,400				
55	M	283758740	desky z lehčených plastů desky z pěnového polystyrénu, TEPELNÁ IZOLACE EPS 70S, LEPENÝ PU PĚNOU	m2	1 052,028	165,00	173 584,62	CS ÚRS 2013 01
VV			1031,4*1,02 Přepočtené koeficientem množství	1 052,028				
56	K	713112112	Montáž tepelné foukané vodorovné izolace konstrukcí z celulózových vláken, tloušťky vrstvy přes 100 do 120 mm	m2	1,958	120,00	234,96	CS ÚRS 2013 01
P			Poznámka k položce: TEPELNÁ IZOLACE MINERÁLNÍ VATA, CELOPLOŠNĚ LEPENÁ A MECHANICKY KOTVENÁ					
VV			0,48*2,04*2 "izolace zastřešení	1,958				
57	M	631511000	vlna minerální volná a výrobky z ní (desky z minerální vlny a kombinované) vata minerální foukaná	m3	0,196	900,00	176,40	CS ÚRS 2013 01
VV			2,04*0,48*0,1*2	0,196				
58	K	713131121	Montáž tepelné izolace stěn rohožemi, pásy, deskami, dílci, bloky (izolační materiál ve specifikaci) přichycením úchytnými dráty a závlačkami	m2	443,134	100,00	44 313,40	CS ÚRS 2013 01
P			Poznámka k položce: TEPELNÁ IZOLACE - EPS 70F tl. 140 mm; LEPENÝ A MECHANICKY KOTVENÝ K PODKLADU PLASTOVÝMI TALÍŘOVÝMI HMOŽDINKAMI S OCELOVÝM ŠROUBOVACÍM TRNEM: délka trnu min 175 mm, vrtaný otvor pr. 8 mm; min 6 ks hmoždinek/1m2					
VV			479,989-0,5*(12,43+13,85+0,92+33,9+12,61)	443,134				
59	M	283759510	desky z lehčených plastů desky fasádní polystyrénové typ EPS 70 F fasádní, stabilizovaný, samozhášivý objemová hmotnost 15 až 20 kg/m3 1000 x 500 x 140 mm	m2	451,997	190,00	85 879,43	CS ÚRS 2013 01
VV			443,134*1,02 Přepočtené koeficientem množství	451,997				
60	K	713131141	Montáž tepelné izolace stěn rohožemi, pásy, deskami, dílci, bloky (izolační materiál ve specifikaci) lepením celoplošně, zateplení vnější stěny	m2	10,731	220,00	2 360,82	CS ÚRS 2013 01
VV			0,7*(14,58+0,75) "výška*délka	10,731				
61	K	713131121	Montáž tepelné izolace stěn rohožemi, pásy, deskami, dílci, bloky (izolační materiál ve specifikaci) přichycením úchytnými dráty a závlačkami	m2	87,348	100,00	8 734,80	CS ÚRS 2013 01

PČ	Typ	Kód	Popis	MJ	Množství	J.cena [CZK]	Cena celkem [CZK]	Cenová soustava
P			<i>Poznámka k položce:</i> TEPELNÁ IZOLACE - XPS tl. 120 mm; LEPENÝ A MECHANICKY KOTVENÝ K PODKLADU PLASTOVÝMI TALÍŘOVÝMI HMOŽDINKAMI S OCELOVÝM ŠROUBOVACÍM TRNEM: délka trnu min 155 mm, vrtaný otvor pr. 8 mm; min 6 ks hmoždinek/1m2					
VV			1,2*(12,43+47,75+12,61) "výška*délka		87,348			
62	M	283764230	desky z lehčených plastů desky z extrudovaného polystyrenu desky z extrudovaného polystyrenu XPS 120 mm	m2	100,041	310,00	31 012,71	CS ÚRS 2013 01
VV			87,348+10,731		98,079			
VV			98,079*1,02 'Přepočtené koeficientem množství		100,041			
63	K	713131141	Montáž tepelné izolace stěn rohožemi, pásy, deskami, dílci, bloky (izolační materiál ve specifikaci) lepením celoplošně, zateplení vnější stěny	m2	98,138	220,00	21 590,36	CS ÚRS 2013 01
VV			5,25*2,95-0,9*1,97+5,55*2,95+5,17*2,97+5,64*2,97+(4,59*2+1,28)*2,7+0,577*13,35		98,138			
64	M	283758740	desky z lehčených plastů desky z pěnového polystyrénu, TEPELNÁ IZOLACE EPS 70S, LEPENÝ PU PĚNOU	m2	63,437	165,00	10 467,11	CS ÚRS 2013 01
VV			62,193*1,02 'Přepočtené koeficientem množství		63,437			
65	M	283764170	desky z lehčených plastů desky z extrudovaného polystyrenu desky z extrudovaného polystyrenu XPS 50 mm	m2	7,703	130,00	1 001,39	CS ÚRS 2013 01
VV			0,577*13,35		7,703			
66	M	283758710	desky z lehčených plastů desky z pěnového polystyrénu - EPS 70S, LEPENÝ PU PĚNOU A MECHANICKY KOTVENÝ, tl. 80 mm	m2	31,066	310,00	9 630,46	CS ÚRS 2013 01
VV			(4,59*2+1,28)*2,7		28,242			
VV			28,242*1,1 'Přepočtené koeficientem množství		31,066			
67	M	283758730	desky z lehčených plastů desky z pěnového polystyrénu - EPS 70 S (pod trámky), LEPENÝ PU PĚNOU A MECHANICKY KOTVENÝ, tl. 100 mm	m2	31,066	340,00	10 562,44	CS ÚRS 2013 01
VV			(4,59*2+1,28)*2,7		28,242			
VV			28,242*1,1 'Přepočtené koeficientem množství		31,066			
68	K	713391112	Montáž izolace tepelné těles - doplňky a konstrukční součásti oplechování pevného ploch tvarových	m2	1,742	453,00	789,13	CS ÚRS 2013 01
P			<i>Poznámka k položce:</i> Viz. tabulka klempířských prvků K3, 4 a 5					
VV			(4,65+3,6+0,92)*0,19		1,742			
69	M	138141850	plechy hladké pozinkované v tabulích EN 10143, EN 10327 0,60 x 1000 x 2000 mm	t	0,003	70 000,00	210,00	CS ÚRS 2013 01
VV			1,742*0,0006*2750/1000		0,003			

PČ	Typ	Kód	Popis	MJ	Množství	J.cena [CZK]	Cena celkem [CZK]	Cenová soustava	
70	K	998713101	Přesun hmot pro izolace tepelné stanovený z hmotnosti přesunovaného materiálu vodorovná dopravní vzdálenost do 50 m v objektech výšky do 6 m	t	5,564	1 100,00	6 120,40	CS ÚRS 2013 01	
<b>D 721</b>			<b>Zdravotechnika - vnitřní kanalizace</b>					<b>12 500,00</b>	
71	K	721242805.1	Přeložení lapačů střešních splavenin - demontáž a následné přepojení do dešťové kanalizace včetně montáže. Cena zahrnuje i zemní práce spjaté s přeložením.	kus	5,000	2 500,00	12 500,00		
<b>D 748</b>			<b>Elektromontáže - osvětlovací zařízení a svítidla</b>					<b>20 150,00</b>	
72	K	748121114	Montáž svítidel zářivkových se zapojením vodičů bytových nebo společenských místností stropních přisazených 2 zdroje s krytem	kus	2,000	600,00	1 200,00	CS ÚRS 2013 01	
73	M	348230340	<i>svítidla účelová zářivková svítidla zářivková stropní</i>	kus	2,000	1 500,00	3 000,00	CS ÚRS 2013 01	
74	K	748121211	Montáž svítidel zářivkových se zapojením vodičů bytových nebo společenských místností nástěnných přisazených 1 zdroj	kus	1,000	450,00	450,00	CS ÚRS 2013 01	
75	K	748121112	Montáž svítidel zářivkových se zapojením vodičů bytových nebo společenských místností stropních přisazených 1 zdroj s krytem	kus	2,000	500,00	1 000,00	CS ÚRS 2013 01	
76	M	348121100	<i>svítidla pro byty a společenské místnosti - nástěnná zářivková</i>	kus	3,000	1 500,00	4 500,00	CS ÚRS 2013 01	
<b>P</b>			<i>Poznámka k položce: EAN 8592040015455, indukční předřadník</i>						
77	K	7481411.1	Přemístění svítidel na fasádě včetně elektrorozvodů	komplet	1,000	10 000,00	10 000,00		
<b>D 751</b>			<b>Vzduchotechnika</b>					<b>3 206,89</b>	
78	K	751377001	Upravené odvětrávání WC a koupelny v návaznosti na zateplení stropu v administrativní části HZS.	komplet	1,000	3 206,89	3 206,89	CS ÚRS 2013 01	
<b>D 762</b>			<b>Konstrukce tesařské</b>					<b>13 116,49</b>	
79	K	762621120	Osazení dveří tesařských jednokřídlových	m2	1,576	620,00	977,12	CS ÚRS 2013 01	
<b>VV</b>			<b>0,8*1,97</b>					<b>1,576</b>	
80	M	553411550	<i>výplně otvorů staveb - dveře dvouplášťové hladké s tepelnou izolací, speciální lisovanou zárubní a obvodovým těsněním zateplené, rohová zárubeň Z jednokřídlé 80 x 197 cm, levé, U=1,5 W/m2K</i>	kus	1,000	12 000,00	12 000,00	CS ÚRS 2013 01	
81	K	998762101	Přesun hmot pro konstrukce tesařské stanovený z hmotnosti přesunovaného materiálu vodorovná dopravní vzdálenost do 50 m v objektech výšky do 6 m	t	0,077	1 810,00	139,37	CS ÚRS 2013 01	

PČ	Typ	Kód	Popis	MJ	Množství	J.cena [CZK]	Cena celkem [CZK]	Cenová soustava
D 763			Konstrukce suché výstavby					211 563,32
82	K	763111624	Příčka ze sádrokartonových desek montáž desek tl. 2 x 12,5 mm	m2	44,572	348,00	15 511,06	CS ÚRS 2013 01
VV		4,8*1,3+5,2+4,89+(4,59*2+1,28)*2,7			44,572			
83	M	590305210	systemy sádrokartonové stavební desky "A" tl. 12,5 mm	m2	93,601	90,00	8 424,09	CS ÚRS 2013 01
P		Poznámka k položce: 2 vrstvy						
VV		44,572*2,1 'Přepočtené koeficientem množství			93,601			
84	K	763121611	Stěna předsazená ze sádrokartonových desek montáž nosné konstrukce z profilů UW a CW	m2	10,090	344,00	3 470,96	CS ÚRS 2013 01
VV		5,2+4,89			10,090			
85	M	590306300	systemy sádrokartonové konstrukční profily pro sdk systém profil CW 50 50/50/50 mm	m	19,171	52,00	996,89	CS ÚRS 2013 01
VV		10,09*1,9			19,171			
86	K	763121612.1	Stěna předsazená ze sádrokartonových desek montáž nosné konstrukce z profilů CD a UD D+M	m2	192,982	50,00	9 649,10	
87	M	590301640	systemy sádrokartonové systemy KNAUF profily pro sdk systém profily příčné CD tl 0,6 mm 400x6x2,7 (D112)	m	366,666	30,00	10 999,98	CS ÚRS 2013 01
VV		192,982*1,9 "plocha*doporučený koeficient			366,666			
88	K	763131411	Podhled ze sádrokartonových desek dvouvrstvá zavěšená spodní konstrukce z ocelových profilů CD, UD jednoduše opláštěná deskou standardní A, tl. 12,5 mm, bez TI	m2	192,982	820,00	158 245,24	CS ÚRS 2013 01
VV		(5,13+5,75)*4,1+(5,75+5,1)*13,675			192,982			
89	K	998763100	Přesun hmot stanovený z hmotnosti přesunovaného materiálu vodorovná dopravní vzdálenost do 50 m v objektech výšky do 6 m	t	3,555	1 200,00	4 266,00	CS ÚRS 2013 01
D 764			Konstrukce klempířské					133 259,15
90	K	764273123.1	Oplechování úžlabí (různé spády), r.š. 750 mm	m	10,160	600,00	6 096,00	
P		Poznámka k položce: Viz. tabulka klempířských prvků K6						
VV		2*5,08			10,160			
91	K	764392851	Demontáž ostatních prvků střešních úžlabí	m	10,160	60,00	609,60	CS ÚRS 2013 01
92	K	764352201	Žlaby z pozinkovaného Pz plechu podokapní půlkruhové včetně háků, čel, rohů, rovných hrdel a dilatací rš 250 mm	m	124,400	500,00	62 200,00	CS ÚRS 2013 01

PČ	Typ	Kód	Popis	MJ	Množství	J.cena [CZK]	Cena celkem [CZK]	Cenová soustava	
P			<i>Poznámka k položce:</i>						
VV			<i>Viz. tabulka klempířských prvků K7, 8, 9, 10, 11, 13, 14 a 15</i>						
VV			15,5*2+4,6+4,4+2,9+4,6+33,1+34,8+4,5*2						
			124,400						
93	K	764352800	Demontáž žlabů podokapních půlkruhových, rovných rš 250 mm, sklonu do 30 st.	m	124,400	50,00	6 220,00	CS ÚRS 2013 01	
94	K	764410270	Oplechování parapetů z pozinkovaného Pz plechu včetně rohů rš 460 mm	m	34,470	720,00	24 818,40	CS ÚRS 2013 01	
P			<i>Poznámka k položce:</i>						
VV			<i>Viz. tabulka klempířských prvků K1</i>						
95	K	764410880	Demontáž oplechování parapetů rš od 400 do 600 mm	m	44,907	50,00	2 245,35	CS ÚRS 2013 01	
VV			34,347+4*1,16+2*2,96						
			44,907						
96	K	7644210.1	Oplechování markýzi nad vstupem, sklon 5%, přesah okapnice 30 mm, kotvení po 330 mm přes upevňovací třmeny z ploché oceli, rohy a kouty spojovat měkkým pájením, r. š. 800 mm	m	2,040	2 500,00	5 100,00		
P			<i>Poznámka k položce:</i>						
VV			<i>Viz. tabulka klempířských prvků K2</i>						
97	K	764422810.1	Demontáž oplechování zastřešení rš od 600 do 800 mm	m	2,040	120,00	244,80		
98	K	764454202	Odpadní trouby z pozinkovaného Pz plechu kruhové, včetně zděří, manžet, odboček, kolen, výpustí vody, přechodových kusů a odskoků, průměru 100 mm	m	44,700	500,00	22 350,00	CS ÚRS 2013 01	
P			<i>Poznámka k položce:</i>						
VV			<i>odpadní trouba, kruhová pr. 100 mm, vč. žlabového kotlíku, horního kolena, výtokového kolena a zdeří, r.š. 315 mm</i>						
VV			<i>Viz. tabulka klempířských prvků K12 a 16</i>						
VV			2*6,75+6*5,2						
			44,700						
99	K	764454801	Demontáž odpadních trub nebo součástí trub kruhových, průměru 75 a 100 mm	m	44,700	50,00	2 235,00	CS ÚRS 2013 01	
100	K	998764101	Přesun hmot pro konstrukce klempířské stanovený z hmotnosti přesunovaného materiálu vodorovná dopravní vzdálenost do 50 m v objektech výšky do 6 m	t	0,570	2 000,00	1 140,00	CS ÚRS 2013 01	
D			<b>766 Konstrukce truhlářské</b>				<b>8 000,00</b>		
101	K	766411821.1	Demontáž a zpětná montáž dřevěného obložení stěn a oplechování v návaznosti na zateplení.	komplet	1,000	8 000,00	8 000,00		
D			<b>767 Konstrukce zámečnické</b>				<b>6 686,50</b>		
102	K	767161851	Demontáž zábradlí madel schodišťových	m	4,650	200,00	930,00	CS ÚRS 2013 01	



PČ	Typ	Kód	Popis	MJ	Množství	J.cena [CZK]	Cena celkem [CZK]	Cenová soustava
103	K	767165111	Montáž zábradlí rovného madel z trubek nebo tenkostěnných profilů šroubováním	m	4,650	500,00	2 325,00	CS ÚRS 2013 01
104	M	141208650.1	trubky ocelové bezešvé hladké kruhové běžné - nekotlové ČSN 41 1353.1 ve výrobních délkách, s vnějším i vnitřním povrchem okujeným, žárově zinkovaný vnější D tloušťka stěny mm 60,3 2,9	m	4,650	450,00	2 092,50	

P Poznámka k položce:  
Hmotnost: 4,1 kg/m

105	K	767584811	Demontáž mřížek vzduchotechnických	kus	10,000	20,00	200,00	CS ÚRS 2013 01
106	K	767810112	Montáž větracích mřížek ocelových čtyřhranných, průřezu přes 0,01 do 0,04 m2	kus	8,000	140,00	1 120,00	CS ÚRS 2013 01

P Poznámka k položce:  
montáž stávajících mřížek

107	K	998767101	Přesun hmot pro zámečnické konstrukce stanovený z hmotnosti přesunovaného materiálu vodorovná dopravní vzdálenost do 50 m v objektech výšky do 6 m	t	0,019	1 000,00	19,00	CS ÚRS 2013 01
-----	---	-----------	--	---	-------	----------	-------	----------------

#### D 776 Podlahy povlakové

704 478,12

108	K	776590125	Ostatní práce na nášlapných plochách úprava podkladu (materiály ve specifikaci) tmelení stěrkování vyrovnávacím tmelem	m2	515,700	50,00	25 785,00	CS ÚRS 2013 01
-----	---	-----------	--	----	---------	-------	-----------	----------------

VV 270,3+46,9+150+50,5-2

515,700

109	M	590306880	systémy na OSB desky příslušenství pro OSB systém tmely a lepidla pro OSB systém	kg	154,710	160,00	24 753,60	CS ÚRS 2013 01
-----	---	-----------	--	----	---------	--------	-----------	----------------

VV 515,7\*0,3 "plocha\*spotřeba na m2

154,710

110	K	762511282	Podlaha z OSB 12,5 mm 4PD desek, podlaha tl. 25 mm, kladená ve dvou vrstvách podlahové desky tl. 2 x 12,5 mm	m2	1 031,400	620,00	639 468,00	CS ÚRS 2013 01
-----	---	-----------	--	----	-----------	--------	------------	----------------

P

111	K	998776101	Přesun hmot pro podlahy povlakové stanovený z hmotnosti přesunovaného materiálu vodorovná dopravní vzdálenost do 50 m v objektech výšky do 6 m	t	25,842	560,00	14 471,52	CS ÚRS 2013 01
-----	---	-----------	--	---	--------	--------	-----------	----------------

#### D 781 Dokončovací práce - obklady

5 108,14

112	K	781774113	Montáž obkladů vnějších stěn z dlaždic keramických lepených flexibilním lepidlem režných nebo glazovaných hladkých přes 9 do 12 ks/m2	m2	5,366	565,00	3 031,79	CS ÚRS 2013 01
-----	---	-----------	---	----	-------	--------	----------	----------------

VV 0,35\*(14,58+0,75) "šířka\*délka

5,366

113	M	597614100	obkládačky a dlaždice keramické dlaždice keramické vysoce stlité neglazované mrazuvzdorné priotiskuzové	m2	5,581	350,00	1 953,35	CS ÚRS 2013 01
-----	---	-----------	---	----	-------	--------	----------	----------------

VV 5,366\*1,04 Přepočtené koeficientem množství

5,581

PČ	Typ	Kód	Popis	MJ	Množství	J.cena [CZK]	Cena celkem [CZK]	Cenová soustava
114	K	998781101	Přesun hmot pro obklady keramické stanovený z hmotnosti přesunovaného materiálu vodorovná dopravní vzdálenost do 50 m v objektech výšky do 6 m	t	0,123	1 000,00	123,00	CS ÚRS 2013 01
<b>D 783</b>			<b>Dokončovací práce - nátěry</b>					<b>46 638,25</b>
115	K	783521000	Nátěry klempířských konstrukcí syntetické na vzduchu schnoucí standardními barvami jednonásobné a základní nátěr	m2	100,000	250,00	25 000,00	CS ÚRS 2013 01
<b>P</b>			<i>Poznámka k položce: odstín RAL</i>					
116	K	783821121.1	Nátěry omítek povrchů syntetické: SOKLOVÁ TENKOVSTVÁ OMÍTKA - SYNTETICKÁ PRYSKYŘICE S BARVENÝMI KAMÍNKY - BARVA RAL 3011 ČERVENO HNĚDÁ	m2	48,085	450,00	21 638,25	
<b>VV</b>			(14,58-1,5+0,74+33,17-3,62*5-1-3,63+12,61+47,75-0,9+0,92-0,9+12,43)*0,5			48,085		
<b>D M</b>			<b>Práce a dodávky M</b>					<b>37 500,00</b>
<b>D 58-M</b>			<b>Revize vyhrazených technických zařízení</b>					<b>37 500,00</b>
117	K	580107003.1	Demontáž a zpětná montáž reproduktorů včetně zapojení	komplet	1,000	7 500,00	7 500,00	
118	K	580105011	Dodávka a montáž nových svodů bleskosvodu včetně jímacích tyčí a včetně všech přídružných prací. Viz. TZ Ochrana před bleskem	komplet	2,000	6 400,00	12 800,00	
119	K	5801050.1	Překotvení bleskosvodu včetně všech přídružných prací, kontrol a revizí a včetně dodávky nového a připojení na zemnicí okruh	komplet	1,000	17 200,00	17 200,00	
<b>P</b>			<i>Poznámka k položce: Viz. TZ</i>					
<b>D VRN</b>			<b>Vedlejší rozpočtové náklady</b>					<b>140 000,00</b>
<b>D 0</b>			<b>Vedlejší rozpočtové náklady</b>					<b>140 000,00</b>
120	K	013254000	Dokumentace skutečného provedení stavby	komplet	1,000	15 000,00	15 000,00	CS ÚRS 2013 01
<b>P</b>			<i>Poznámka k položce: 4 paré + 1 CD</i>					
121	K	032002000	Vybavení staveniště	komplet	1,000	25 000,00	25 000,00	CS ÚRS 2013 01

PČ	Typ	Kód	Popis	MJ	Množství	J.cena [CZK]	Cena celkem [CZK]	Cenová soustava
----	-----	-----	-------	----	----------	--------------	-------------------	-----------------

*Poznámka k položce:*

*Součástí položky je zejména :*

*- náklady na stavební buňky (kanceláře, stavební sklady, mobilní WC atd.)*

*- zřízení provozovních komunikací (lávky, můstky, zábrany atd.)*

*- skládky na staveništi*

P

*- zabezpečení staveniště (ohrazení prováděných objektů a osvětlení staveniště, atd.)*

*- kontejnery na odpad.*

*Součástí je také :*

*- zajištění bezpečnosti (BOZP) během výstavby*

*- zpracování plánu organizace výstavby aj."*

122	K	039002000	Zrušení zařízení staveniště	komplet	1,000	100 000,00	100 000,00	CS ÚRS 2013 01
-----	---	-----------	-----------------------------	---------	-------	------------	------------	----------------

# Struktura údajů, formát souboru a metodika pro zpracování

## Struktura

Soubor je složen ze záložky Rekapitulace stavby a záložek s názvem soupisu prací pro jednotlivé objekty ve formátu XLSX. Každá ze záložek přitom obsahuje ještě samostatné sestavy vymezené orámováním a nadpisem sestavy.

**Rekapitulace stavby** obsahuje sestavu Rekapitulace stavby a Rekapitulace objektů stavby a soupisů prací.  
V sestavě **Rekapitulace stavby** jsou uvedeny informace identifikující předmět veřejné zakázky na stavební práce, KSO, CC-CZ, CZ-CPV, CZ-CPA a rekapitulaci celkové nabídkové ceny uchazeče.

V sestavě **Rekapitulace objektů stavby a soupisů prací** je uvedena rekapitulace stavebních objektů, inženýrských objektů, provozních souborů, vedlejších a ostatních nákladů a ostatních nákladů s rekapitulací nabídkové ceny za jednotlivé soupisy prací. Na základě údaje Typ je možné identifikovat, zda se jedná o objekt nebo soupis prací pro daný objekt:

STA	Stavební objekt pozemní
ING	Stavební objekt inženýrský
PRO	Provozní soubor
VON	Vedlejší a ostatní náklady
OST	Ostatní
Soupis	Soupis prací pro daný typ objektu

**Soupis prací** pro jednotlivé objekty obsahuje sestavy Krycí list soupisu, Rekapitulace členění soupisu prací, Soupis prací. Za soupis prací může být považován i objekt stavby v případě, že neobsahuje podřízenou zakázku.

**Krycí list soupisu** obsahuje rekapitulaci informací o předmětu veřejné zakázky ze sestavy Rekapitulace stavby, informaci o zařazení objektu do KSO, CC-CZ, CZ-CPV, CZ-CPA a rekapitulaci celkové nabídkové ceny uchazeče za aktuální soupis prací.

**Rekapitulace členění soupisu prací** obsahuje rekapitulaci soupisu prací ve všech úrovních členění soupisu tak, jak byla tato členění použita (např. stavební díly, funkční díly, případně jiné členění) s rekapitulací nabídkové ceny.

**Soupis prací** obsahuje položky veškerých stavebních nebo montážních prací, dodávek materiálů a služeb nezbytných pro zhotovení stavebního objektu, inženýrského objektu, provozního souboru, vedlejších a ostatních nákladů.

Pro položky soupisu prací se zobrazují následující informace:

PČ	Pořadové číslo položky v aktuálním soupisu
TYP	Typ položky: K - konstrukce, M - materiál, PP - plný popis, PSC - poznámka k souboru cen, P - poznámka k položce, VV - výkaz výměr
Kód	Kód položky
Popis	Zkrácený popis položky
MJ	Měrná jednotka položky
Množství	Množství v měrné jednotce
J.cena	Jednotková cena položky. Zadaní může obsahovat namísto J.ceny sloupce J.materiál a J.montáž, jejichž součet definuje J.cenu položky.
Cena celkem	Celková cena položky daná jako součin množství a j.ceny
Cenová soustava	Příslušnost položky do cenové soustavy

Ke každé položce soupisu prací se na samostatných řádcích může zobrazovat:

Plný popis položky
Poznámka k souboru cen a poznámka zadavatele
Výkaz výměr

Pokud je k řádce výkazu výměr evidovaný údaj ve sloupci Kód, jedná se o definovaný odkaz, na který se může odvolávat výkaz výměr z jiné položky.

## Metodika pro zpracování

Jednotlivé sestavy jsou v souboru provázány. Editovatelné pole jsou zvýrazněny žlutým podbarvením, ostatní pole neslouží k editaci a nesmí být jakkoliv modifikovány.

Uchazeč je pro podání nabídky povinen vyplnit žlutě podbarvená pole:

- Pole Uchazeč v sestavě Rekapitulace stavby - zde uchazeč vyplní svůj název (název subjektu)
- Pole IČ a DIČ v sestavě Rekapitulace stavby - zde uchazeč vyplní svoje IČ a DIČ
- Datum v sestavě Rekapitulace stavby - zde uchazeč vyplní datum vytvoření nabídky
- J.cena = jednotková cena v sestavě Soupis prací o maximálním počtu desetinných míst uvedených v poli
- pokud sestavy soupisů prací obsahují pole J.cena, musí být všechna tato pole vyplněna nenulovými kladnými číslicemi
- Poznámka - nepovinný údaj pro položku soupisu

V případě, že sestavy soupisů prací neobsahují pole J.cena, potom ve všech soupisech prací obsahují pole:

- J.materiál - jednotková cena materiálu
- J.montáž - jednotková cena montáže

Uchazeč je v tomto případě povinen vyplnit všechna pole J.materiál a pole J.montáž nenulovými kladnými číslicemi. V případech, kdy položka neobsahuje žádný materiál je přípustné, aby pole J.materiál bylo vyplněno nulou. V případech, kdy položka neobsahuje žádnou montáž je přípustné, aby pole J.montáž bylo vyplněno nulou. Není však přípustné, aby obě pole - J.materiál, J.Montáž byly u jedné položky vyplněny nulou.

## Rekapitulace stavby

Název atributu	Povinný (A/N)	Popis	Typ	Max. počet znaků
Kód	A	Kód stavby	String	20
Stavba	A	Název stavby	String	120
Místo	N	Místo stavby	String	50
Datum	A	Datum vykonaného exportu	Date	
KSO	N	Klasifikace stavebního objektu	String	15
CC-CZ	N	Klasifikace stavbeních děl	String	15
CZ-CPV	N	Společný slovník pro veřejné zakázky	String	20
CZ-CPA	N	Klasifikace produkce podle činností	String	20
Zadavatel	N	Zadavatel zadání	String	50
IČ	N	IČ zadavatele zadání	String	20
DIČ	N	DIČ zadavatele zadání	String	20
Uchazeč	N	Uchazeč veřejné zakázky	String	50
Projektant	N	Projektant	String	50
Poznámka	N	Poznámka k zadání	String	255
Sazba DPH	A	Rekapitulace sazeb DPH u položek soupisů	eGSazbaDph	
Základna DPH	A	Základna DPH určena součtem celkové ceny z položek soupisů	Double	
Hodnota DPH	A	Hodnota DPH	Double	
Cena bez DPH	A	Celková cena bez DPH za celou stavbu. Sčítává se ze všech listů.	Double	
Cena s DPH	A	Celková cena s DPH za celou stavbu	Double	

## Rekapitulace objektů stavby a soupisů prací

Název atributu	Povinný (A/N)	Popis	Typ	Max. počet znaků
Kód	A	Přebírá se z Rekapitulace stavby	String	20
Stavba	A	Přebírá se z Rekapitulace stavby	String	120
Místo	N	Přebírá se z Rekapitulace stavby	String	50
Datum	A	Přebírá se z Rekapitulace stavby	Date	
Zadavatel	N	Přebírá se z Rekapitulace stavby	String	50
Projektant	N	Přebírá se z Rekapitulace stavby	String	50
Uchazeč	N	Přebírá se z Rekapitulace stavby	String	50
Kód	A	Kód objektu	String	20
Objektu, Soupis prací	A	Název objektu	String	120
Cena bez DPH	A	Cena bez DPH za daný objekt	Double	
Cena s DPH	A	Cena spolu s DPH za daný objekt	Double	
Typ	A	Typ zakázky	eGTypZakazky	

## Krycí list soupisu

Název atributu	Povinný (A/N)	Popis	Typ	Max. počet znaků
Stavba	A	Přebírá se z Rekapitulace stavby	String	120
Objekt	A	Kód a název objektu	String	20 + 120
Soupis	A	Kód a název soupisu	String	20 + 120
KSO	N	Klasifikace stavebního objektu	String	15
CC-CZ	N	Klasifikace stavebních děl	String	15
CZ-CPV	N	Společný slovník pro veřejné zakázky	String	20
CZ-CPA	N	Klasifikace produkce podle činností	String	20
Místo	N	Přebírá se z Rekapitulace stavby	String	50
Zadavatel	N	Přebírá se z Rekapitulace stavby	String	50
Uchazeč	N	Přebírá se z Rekapitulace stavby	String	50
Projektant	N	Přebírá se z Rekapitulace stavby	String	50
Poznámka	N	Poznámka k soupisu prací	String	255
Sazba DPH	A	Rekapitulace sazeb DPH na položkách aktuálního soupisu	eGSazbaDph	
Základna DPH	A	Základna DPH určena součtem celkové ceny z položek aktuálního soupisu	Double	
Hodnota DPH	A	Hodnota DPH	Double	
Cena bez DPH	A	Cena bez DPH za daný soupis	Double	
Cena s DPH	A	Cena s DPH za daný soupis	Double	

## Rekapitulace členění soupisu prací

Název atributu	Povinný (A/N)	Popis	Typ	Max. počet znaků
Stavba	A	Přebírá se z Rekapitulace stavby	String	120
Objekt	A	Kód a název objektu, přebírá se z Krycího listu soupisu	String	20 + 120
Soupis	A	Kód a název objektu, přebírá se z Krycího listu soupisu	String	20 + 120
Místo	N	Přebírá se z Rekapitulace stavby	String	50
Datum	A	Přebírá se z Rekapitulace stavby	Date	
Zadavatel	N	Přebírá se z Rekapitulace stavby	String	50
Projektant	N	Přebírá se z Rekapitulace stavby	String	50
Uchazeč	N	Přebírá se z Rekapitulace stavby	String	50
Kód dílu - Popis	A	Kód a název dílu ze soupisu	String	20 + 100
Cena celkem	A	Cena celkem za díl ze soupisu	Double	

## Soupis prací

Název atributu	Povinný (A/N)	Popis	Typ	Max. počet znaků
Stavba	A	Přebírá se z Rekapitulace stavby	String	120
Objekt	A	Kód a název objektu	String	20 + 120
Soupis	A	Přebírá se z Krycího listu soupisu	String	20 + 120
Místo	N	Přebírá se z Krycího listu soupisu	String	50
Datum	A	Přebírá se z Krycího listu soupisu	Date	
Zadavatel	N	Přebírá se z Krycího listu soupisu	String	50
Projektant	N	Přebírá se z Krycího listu soupisu	String	50
Uchazeč	N	Přebírá se z Krycího listu soupisu	String	50
PČ	A	Pořadové číslo položky soupisu	Long	
Typ	A	Typ položky soupisu	eGTypPolozky	1
Kód	A	Kód položky ze soupisu	String	20
Popis	A	Popis položky ze soupisu	String	255
MJ	A	Měrná jednotka položky	String	10
Množství	A	Množství položky soupisu	Double	
J.Cena	A	Jednotková cena položky	Double	
Cena celkem	A	Cena celkem vyčíslena jako J.Cena * Množství	Double	
Cenová soustava	N	Zařazení položky do cenové soustavy	String	50
p	N	Poznámka položky ze soupisu	Memo	
psc	N	Poznámka k souboru cen ze soupisu	Memo	
pp	N	Plný popis položky ze soupisu	Memo	
vv	N	Výkaz výměr (figura, výraz, výměra) ze soupisu	Text,Text,Double	20, 150
DPH	A	Sazba DPH pro položku	eGSazbaDPH	

## Datová věta

Typ věty	Hodnota	Význam
eGSazbaDPH	základní	Základní sazba DPH
	snížená	Snížená sazba DPH
	nulová	Nulová sazba DPH
	zákl. přenesená	Základní sazba DPH přenesená
	sníž. přenesená	Snížená sazba DPH přenesená
eGTypZakazky	STA	Stavební objekt
	PRO	Provozní soubor
	ING	Inženýrský objekt
	VON	Vedlejší a ostatní náklady
	OST	Ostatní náklady
eGTypPolozky	1	Položka typu HSV
	2	Položka typu PSV
	3	Položka typu M
	4	Položka typu OST