

Smlouva o dílo
č. j. KRPB-9255-17/ČJ-2023-0600VZ

Článek I.
Smluvní strany

Objednatel:

Česká republika – Krajské ředitelství policie Jihomoravského kraje
sídlo: Kounicova 24, 611 32 Brno
zastoupená:

IČO:

DIČ:

bankovní spojení:

číslo účtu:

kontaktní spojení (technický dozor):

e-mail:

(dále jen jako "objednatel")

Zhotovitel:

obchodní firma: **DEST Morava s.r.o.**
sídlo: 1. máje 180, 676 02 Moravské Budějovice

zastoupená:

IČO:

DIČ:

bankovní spojení:

číslo účtu:

zapsaná v OR vedeném u Krajského soudu v Brně, oddíl C, vložka 116807

kontaktní spojení:

e-mail:

(dále jen jako „zhotovitel“)

(dále společně označováni jako „smluvní strany“)

uzavírají ve smyslu ustanovení § 2586 a násl. zákona č. 89/2012 Sb., Občanského zákoníku,
v platném znění (dále jen „Občanský zákoník“) tuto

smlouvu o dílo:



Zástupci smluvních stran pro věci technické:

Zástupcem objednatele pro věci technické:

- za stavební část:



Technický dozor objednatele: bude vybrán na základě výběrového řízení objednatele.

Zástupcem zhotovitele pro věci technické – stavbyvedoucí je:



Zástupce zhotovitele pro věci technické (dále jen „stavbyvedoucí“) je odpovědný za odborné vedení provádění stavby ve smyslu § 160 odst. 1 zákona č. 183/2006 Sb., o územním plánování a stavebním řádu (dále jen „stavební zákon“), ve znění pozdějších předpisů, a má pro tuto činnost oprávnění dle zákona č. 360/1992 Sb., ve znění pozdějších předpisů.

Výše uvedení zástupci smluvních stran pro věci technické jsou oprávněni jednat ve věcech technických, zejména ve věcech:

- předání a převzetí staveniště,
- řešení technických problémů při provádění díla,
- koordinace poddodavatelů,
- kontroly provedených a zakrývaných konstrukcí a prací,
- předběžného projednávání změn a doplňků stavebních částí díla a změn materiálů,
- provedení dodatečných zkoušek či ověření,
- pozastavení provádění stavebních prací nebo jejich zastavení v souladu se smlouvou o dílo,
- vyloučení pracovníků zhotovitele a pracovníků poddodavatelů, kteří hrubým způsobem poruší předpisy a nařízení platná pro realizaci díla,
- odsouhlasení harmonogramu provádění díla a jeho případných změn, které nemají vliv na termín dokončení díla,
- odsouhlasení soupisu provedených prací,
- předání a převzetí dokončeného díla.

Článek II. Předmět díla

2.1. Předmětem díla je realizace stavebních prací včetně poskytnutí dodávek a služeb nezbytných k provedení stavební akce „**KŘP Jmk – realizace úspor energie – Medlánky**“ a to v rozsahu schválené projektové dokumentace pro provádění stavby zpracované



projekční kancelář LP staving s.r.o., Větrov 160, 664 83 Domašov, hlavní inženýr projektu (HIP) – [redacted] určující dílo v technických, ekonomických a architektonických podrobnostech (dále jen „PD“).

Jedná se o stavební práce, dodávky a služby spolufinancované ze státního rozpočtu a ze zdrojů Evropské unie, Evropských strukturálních a investičních fondů, v rámci Operačního programu Životní prostředí.

Název programu:	Operační program Životní prostředí
Název projektu:	KŘP Jmk – realizace úspor energie – Medlánky
Číslo projektu:	CZ.05.5.11/0.0/0.0/20-152/0015199

Dílem se rozumí stavební i technologická část staveb provedená dle PD. Jedná se o úplné a bezvadné provedení všech stavebních a montážních prací, včetně dodávek potřebných materiálů, strojů a zařízení nezbytných pro řádné dokončení díla, dále provedení všech činností souvisejících s dodávkou stavebních a montážních prací, jichž je pro řádné dokončení díla nezbytné.

Dílem se rozumí stavební i technologická část stavby a předání povinné související dokumentace k dílu např. předávací protokoly, povinné revize, a jiné dokumenty potřebné ke kolaudaci.

K PD byl vypracován energetický posudek, který definuje úsporná opatření, která budou v rámci předmětu veřejné zakázky realizována a jsou zahrnuta v PD.

2.2. Práce proběhnou v rozsahu:

- zateplení stropu pod nevytápěnou půdou
- výměna zdroje vytápění (tepelné čerpadlo voda – vzduch), vč. otopných těles
- instalace fotovoltaických panelů na ohřev TUV

2.3. Součástí předmětu plnění je:

- a) veškerá dodavatelská a inženýrská činnost
- b) vybudování zařízení staveniště v nezbytném rozsahu
- c) zajištění veškerých prací, demontáží, odvozu a recyklace, příp. zneškodnění odpadu a případných správních poplatků
- d) provedení stavebních a montážních prací a dodávek, splnění podmínek uvedených v zadávací dokumentaci a splnění podmínek vydaného stavebního povolení
- e) dodání všech dokladů o zkouškách, revizích, atestů a provozních návodů a předpisů v českém jazyce

Digitální podoba dokumentace skutečného provedení díla (viz Čl. IX odst. 9.2.) bude zpracována ve formátech:



Výkresová část (CAD)

Může být dodána variantně ve formátech vektorové CAD grafiky DGN (Bentley Micro Station), DWG (AutoCAD Graphics Autodesk).

Veškeré výkresy nutno dodat také v rastrovém formátu PDF.

Technická zpráva

Bude dodána ve formátech DOC (Microsoft Word) a PDF (Adobe Acrobat)

Další požadavky k předmětu plnění:

- zhotovitel je povinen řídit se pokyny objednatele zejména s ohledem na to, že veškeré práce budou probíhat za plného provozu
- zhotovitel je povinen respektovat pokyny zadavatele s ohledem na vstupování do režimových a kontrolovaných respektive zabezpečených oblastí objektu (možné zkrácení doby každodenního pohybu v těchto prostorách)
- zhotovitel je povinen vypracovat a pravidelně aktualizovat seznam pracovníků - „Seznam oprávněných osob na staveništi“, vč. čísel OP a zaměstnavatele (nutnost pravidelné aktualizace seznamu i u poddodavatelských firem), v případě nedodržení nebudou příslušné osoby na staveništi (areál / objekt) vpuštěny
- zhotovitel je po dobu realizace stavby povinen spolupracovat s koordinátorem BOZP a řídit se jeho pokyny
- při provádění stavby zajistí zhotovitel stavby pravidelný úklid včetně sousedních navazujících pozemků

2.4. Technické podmínky

Suroviny, materiály a výrobky (včetně prostředků) použité při realizaci musí být schváleny nebo certifikovány (certifikačním orgánem, popř. státní zkušebnou), popř. musí mít atest na jakost a budou po dobu existence stavby splňovat požadavky na běžnou údržbu, požadovanou pevnost, stabilitu, hygienické požadavky, ochranu zdraví, životního prostředí, bezpečnost při užívání, požární bezpečnost a úsporu energie. Toto prokáže vybraný zhotovitel platnými certifikáty a atesty na jakost v průběhu provádění prací na vyžádání objednatele, nejpozději však při předání a převzetí díla. Zadavatel doporučuje použití ekologicky šetrných materiálů.

2.5. Dodatečné stavební práce a méněpráce:

a) Vznikne-li **v důsledku objektivně nepředvídatelných okolností** potřeba dodatečných stavebních prací (vícepráce), které nebyly obsaženy v původních zadávacích podmínkách a jsou nezbytné pro provedení původních stavebních prací a nemohou být technicky nebo ekonomicky odděleny od původního předmětu díla, je zhotovitel povinen pořídit (změnový list) písemný položkový soupis včetně ceny víceprací a odůvodnění jejich nezbytnosti, případně s tím související návrh úpravy termínu dokončení díla o dobu plnění nezbytnou k provedení těchto víceprací, následně musí tyto změny bezodkladně předložit objednateli k odsouhlasení.

Ocenění případných dodatečných stavebních prací, dodávek a služeb bude provedeno soupisem víceprací s použitím položkových cen z položkového rozpočtu (příloha této



smlouvy o dílo). Pro práce a dodávky neuvedené položkovém rozpočtu, který je přílohou smlouvy o dílo, budou použity obecně známé sborníky doporučených cen (např. označení sborníků URS Praha, a. s. nebo RTS, a. s.) pro to období, ve kterém mají být vícepráce realizovány. Pro práce a dodávky neuvedené ve sbornících, bude dohodnuta individuální kalkulace nebo hodinové sazba. V případě nutnosti ocenit některé práce nespecifikované směrnými cenami ÚRS Praha, a. s. ocení se tyto práce hodinovou zúčtovací sazbou takto:

- pro montážní práce **400,- Kč/hod bez DPH**
- k základním nákladům **není** zhotovitel oprávněn připočítat přírážku na podíl vedlejších rozpočtových nákladů.

V případě **odsouhlasení** soupisu víceprací a aktualizovaného harmonogramu objednatel budou tyto změny předmětu díla, ceny, doby plnění a termínu dokončení díla **upraveny dodatkem k této smlouvě o dílo**.

b) V případě, že do uzavření dodatku smlouvy o dílo nebude možné pokračovat v díle, bude rovněž o tuto dobu upraven termín dokončení díla. Zhotovitel však musí pokračovat v provádění těch částí díla, které nesouvisí s vícepracemi. Teprve po uzavření tohoto dodatku smlouvy o dílo má zhotovitel právo na realizaci předmětných změn a na jejich úhradu.

c) V případě, že by došlo k přerušení provádění díla z důvodů na straně zhotovitele, je zhotovitel povinen zajistit ochranu a bezpečnost pozastaveného díla proti zničení, ztrátě nebo poškození, jakož i skladování věcí opatřených k provádění díla. Je rovněž povinen provést na své vlastní náklady opatření k zamezení nebo minimalizaci škody, která by pozastavením provádění díla mohla vzniknout (konzervace díla, opatření před propadnutím lhůt poskytnutých úřady atp.).

d) Vznikne-li v důsledku objektivně nepředvídatelných okolností potřeba neprovádění některých prací (**méněpráce**), původně zahrnutých v předmětu díla, je zhotovitel povinen provést písemný soupis (změnový list) těchto méněprací včetně ceny a odůvodnění jejich neprovádění, případně s tím související návrh na úpravu termínu dokončení díla a bezodkladně jej předložit objednateli k odsouhlasení, včetně aktualizovaného věcného finančního a časového harmonogramu s případnou úpravou termínu pro dokončení díla. Jednotkové ceny méněprací budou odpovídat cenám v oceněném soupisu prací (příloha smlouvy o dílo). Méněpráce budou objednatel schváleny pouze tehdy, pokud jejich neprovedení nebude mít za následek nesplnění cílů a parametrů projektu. V případě **odsouhlasení** méněprací a zhotovitelem předloženého aktualizovaného harmonogramu objednatel, budou tyto změny předmětu díla, ceny, doby plnění a termínu dokončení díla **upraveny dodatkem ke smlouvě o dílo**.

e) Za objektivně nepředvídatelné okolnosti se dále považují rozhodnutí či opatření orgánů státního stavebního dohledu, památkové péče, případně jiných orgánů příslušných ke kontrole staveb, a jiné okolnosti smluvními stranami nepředvídatelné.

f) Za nepředvídatelné práce se nepovažují práce a plnění, jejichž provedení (poskytnutí) bylo vyvoláno prodlením zhotovitele s prováděním díla, za které odpovídá, nebo jsou důsledkem jeho vadného plnění, a dále práce a plnění, která jsou v souladu s PD a tuto pouze zpřesňují. Tyto práce jsou zahrnuty v předmětu této smlouvy o dílo.



Článek III. Místo a doba plnění

3.1. Místem plnění je Turistická 88, 621 00 Brno.

3.2. Termín zahájení stavebních prací: do 10 kalendářních dnů od převzetí staveniště. *(Předpokládaný termín převzetí 06/2023, skutečný termín bude zapsán do stavebního deníku).*

3.3. Termín ukončení kompletního řádně provedeného díla: do 90 dnů od převzetí staveniště.

3.4. Dílo bude provedeno v souladu s **věcným a časovým harmonogramem stavebních prací** (dále jen „harmonogram“) vypracovaným zhotovitelem. V harmonogramu bude uvedeno věcné a časové plnění stavebních prací od jejich zahájení v členění po oddílech dle rekapitulace soupisu prací do dokončení díla. **Harmonogram bude uložen u stavebního deníku.** Zhotovitel je povinen harmonogram průběžně aktualizovat dle skutečného průběhu prací.

3.5. Pokud pro řádné provádění prací existují překážky, oznámí tyto zhotovitel neprodleně písemně objednateli a zapíše tuto skutečnost do stavebního deníku, jinak toto přerušení a následné prodloužení lhůty nebude objednatelem uznáno.

3.6. Lhůta provádění prací může být přiměřeně prodloužena:

a) jestliže překážky v práci byly způsobeny prokazatelně objednatelem,

b) jestliže přerušení prací bylo zaviněno vyšší mocí nebo jinými okolnostmi nezaviněnými zhotovitelem (průmyslové a přírodní pohromy), ale zhotovitel je povinen prokazatelně vykonávat vše, aby nastalé vlivy eliminoval,

c) jestliže přerušení prací bylo zaviněno nepříznivými klimatickými podmínkami (takové klimatické podmínky, které z technologického hlediska znemožní provádět práce na díle a zároveň znemožňují provádět takové práce, kterým tyto nepříznivé klimatické podmínky nebrání),

d) jestliže objednatel bude v prodlení s poskytnutím součinnosti dle Čl. VI. odst. 6.1. této smlouvy o dílo,

e) jestliže došlo k posunutí termínu z důvodu dle Čl. II. odst. 2.5. této smlouvy o dílo.

3.7. Dojde-li k přerušení prací ze shora uvedených důvodů, zhotovitel učiní vše, aby umožnil pokračování prací. Po odstranění překážek zahájí práce ihned a uvědomí objednatele písemně zápisem do stavebního deníku.

Článek IV. Cena za dílo

4.1. Cena za vymezený předmět díla je stanovena dohodou smluvních stran dle § 2 zákona č. 526/1990 Sb., o cenách, v platném znění, a dle cenové nabídky zhotovitele zpracované na základě oceněného soupisu prací (viz Příloha č. 1 této smlouvy o dílo) a činí:

Celková cena: bez DPH 2.925.000,-- Kč

vč. DPH 3.539.250,-- Kč

slovy: třímilionpětsetřicdevěttisícdvěstěpadesátkorunčeských.

DPH činí 21%.



Celková cena za předmět díla je nejvýše přípustná.

(Sjednaná cena díla = celková cena díla vč. DPH)

4.2. Zhotovitel se seznámil se všemi okolnostmi a podmínkami, které mohou mít jakýkoliv vliv na cenu díla mimo okolností, které nebyly předvídatelné v době uzavření této smlouvy o dílo.

4.3. Cena díla je cenou nejvýše přípustnou, kterou je možno měnit pouze za podmínek stanovených v této smlouvě o dílo, obsahuje veškeré náklady a zisk zhotovitele nezbytné k realizaci díla. Jednotkové ceny soupisu stavebních prací, dodávek a služeb jsou pevné a jsou uvedeny v Kč bez DPH.

4.4. Cena díla může být měněna v případě dodatečných stavebních prací (víceprací nebo méněprací) objednatelům odsouhlasených v souladu s touto smlouvou o dílo a při změně zákonné sazby DPH.

4.5. Nabídková cena musí zahrnovat náklady na zařízení staveniště, vodné a el. energii včetně dodávky a montáže měřičů spotřeby, vytápění, náklady na odvoz odpadů vč. využitelného odpadu a recyklaci, příp. zneškodnění odpadů (zhotovitel je povinen postupovat dle zákona č. 541/2020 Sb., o odpadech, v platném znění), náklady na používání zdrojů a služeb až do skutečného skončení díla, náklady na montážní mechanismy, náklady na zhotovování, výrobu, obstarání, přepravu věcí, zařízení, materiálů, dodávek, pojištění, bankovní garance, daně, poplatky, náklady na provádění všech příslušných a normami, vyhláškami stanovených zkoušek materiálů, dílů a předávacích zkoušek, uvedení zařízení do provozu včetně školení pracovníků objednatele, náklady na vytyčení inženýrských sítí, náklady na zábor komunikací a přilehlých ploch, náklady na nutná či úřady stanovená opatření k realizaci díla, zajištění vyjádření souvisejících s realizací stavby a dokončením díla, správní poplatky, náklady na ubytování, stravné a dopravu pracovníků, náklady na pravidelné čištění přilehlých ploch, náklady na zajištění ostrahy staveniště po dobu realizace stavebních prací, náklady na provedení výrobních výkresů a jakékoli další výdaje potřebné pro realizaci zakázky a její dokončení.

Pokud nejsou tyto náklady uvedeny samostatně, budou oceněny v rámci agregovaných položek, příslušných pro jednotlivé práce, a jejich úhrada bude zahrnuta v rámci úhrad příslušných prací.

4.6. Nabídková cena zahrnuje veškeré náklady nezbytné k řádnému, úplnému a kvalitnímu provedení předmětu plnění včetně rizik a vlivu během provádění prací. Nabídková cena obsahuje předpokládaný vývoj cen v daném oboru včetně předpokládaného vývoje kurzů české měny k zahraničním měnám až do doby dokončení předmětu plnění.

Článek V.

Platební podmínky, fakturace

5.1. Podkladem pro platbu budou dílčí daňové doklady zpětně za kalendářní měsíc



za skutečně provedené práce a konečný daňový doklad, které musí mít zákonem předepsané náležitosti a musí obsahovat č. j. uzavřené smlouvy o dílo a název a číslo akce. Přílohou každého daňového dokladu bude zjišťovací protokol o provedených stavebních a montážních prací včetně soupisu provedených prací.

5.2. Zhotovitel předloží objednateli **do 5 pracovních dnů** po datu uskutečnění zdanitelného plnění zástupcem objednatele odsouhlasený soupis skutečně provedených prací oceněných jednotkovými cenami dle položek uvedených adresně v soupise prací v členění podle přílohy této smlouvy a v souladu s PD včetně dílčího daňového dokladu. Bez odsouhlaseného soupisu je daňový doklad neplatný.

5.3. Objednatel **uhradí** daňové doklady zhotoviteli **nejpozději do 30 dnů po jeho doručení**. Objednatel není v prodlení, uhradí-li daňové doklady do 30 dnů po jeho doručení, i když po termínu, který je na daňovém dokladu uveden jako den splatnosti.

5.4. Objednatel doloží zhotoviteli specifikaci **movitého majetku uvedeného v položkovém rozpočtu**, který bude **uhrazen** na základě zhotovitelem **samostatně** vystaveného daňového dokladu, **odsouhlaseného zástupcem objednatele pro věci technické** na vystaveném zjišťovacím protokolu o provedených stavebních a montážních prací **se splatností do 30 dnů** od jeho doručení.

5.5. Objednatel uhradí zhotoviteli daňové doklady za provedené práce až do výše 90% ze sjednané celkové ceny díla. Zbývající fakturovaná částka, tj. 10% ze sjednané ceny díla činí zádržné pro zajištění závazků za řádné dokončení díla a objednatel tuto částku uhradí bezodkladně, nejpozději však do 15 dnů po protokolárním předání a převzetí díla, případně po odstranění zjištěných vad a nedodělků.

Výše **uvedené zádržné** umožňuje objednatel zhotoviteli **nahradit bankovní zárukou** takto:

Bankovní záruka ve prospěch objednatele ve výši 10 % ze sjednané ceny díla na zajištění závazků za řádné dokončení díla bude objednateli předána **formou originálu záruční listiny** nejpozději k datu protokolárního převzetí díla a bude uvolněna bezodkladně, nejpozději však do 15 dnů po odstranění vad a nedodělků.

Bankovní záruka musí být neodvolatelná, bezpodmínečná, vyplatitelná na první požadavek objednatele a bez toho, aby banka zkoumala důvody požadovaného čerpání.

5.6 Všechny daňové doklady musí obsahovat zákonem předepsané údaje, tj. označení daňového dokladu a jeho číslo, firmu (obchodní jméno) a sídlo zhotovitele a objednatele, jejich identifikační čísla, údaj o zápisu v obchodním rejstříku (nebo jiné evidenci, včetně spisové značky), předmět plnění, číslo jednacích této smlouvy o dílo, cenu díla k úhradě.

5.7. Zhotovitel je povinen **označit veškeré daňové doklady, související s realizací díla identitou projektu, tj. názvem předmětu plnění, názvem programu, názvem projektu a číslem projektu takto:**

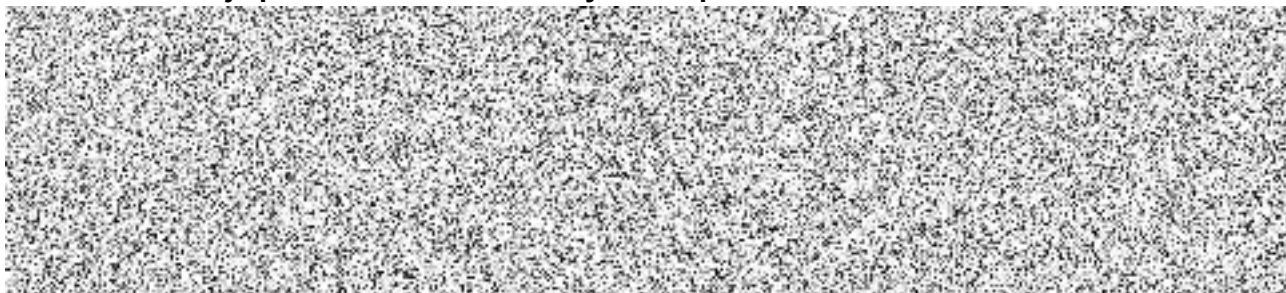



Předmět plnění:	KŘP Jmk - Realizace úspor energie – Medlánky
Název programu:	Operační program životní prostředí
Název projektu:	„KŘP Jmk - Realizace úspor energie – Medlánky“
Číslo projektu:	CZ.05.5.11/0.0/0.0/20_152/0015199

5.8. Konečný daňový doklad kromě zákonem předepsaných údajů musí obsahovat:

- a) výslovně název „konečný daňový doklad“,
- b) celkovou sjednanou cenu bez DPH a včetně DPH,
- c) soupis všech předchozích uhrazených daňových dokladů,
- d) soupis všech zbývajících provedených prací, dodávek, služeb a činností,
- e) částku zbývajících k úhradě.

5.9. Zhotovitel je povinen daňové doklady zaslat pouze na níže uvedenou adresu:



Elektronické faktury vystavené zhotovitelem ve strukturovaném datovém formátu (ISDOC/ISDOCX, CII, UBL) dle evropského standardu ve smyslu ustanovení § 221 zákona č. 134/2016 Sb., o zadávání veřejných zakázek, v platném znění, lze zasílat pouze na e-mailovou adresu centrální podatelny objednatele: .

5.10. Daňový doklad je považován za zaplacený okamžikem odepsání příslušné finanční částky z účtu objednatele.

5.11. Platby budou realizovány v Kč na základě předloženého daňového dokladu.

5.12. Objednatel neposkytuje zálohovou platbu před zahájením plnění dle této smlouvy.

5.13. Předmět smlouvy objednatel použije výlučně pro výkon působností v oblasti veřejné správy, pro účely, které nejsou předmětem daně. Zhotovitel nepoužije přenesení daňové povinnosti podle § 92e zákona č. 235/2004 Sb., o dani z přidané hodnoty, ve znění pozdějších předpisů.

Článek VI. Předání staveniště

6.1. Objednatel předá zhotoviteli staveniště prosto práv třetích osob a zhotovitel je povinen



staveniště převzít nejpozději do 10 kalendářních dnů od doručení písemné výzvy objednatele. O předání a převzetí staveniště bude sepsán protokol podepsaný oběma smluvními stranami.

6.2. Zhotovitel prohlašuje, že je dobře seznámen se staveništěm i riziky na něm, a že je mu znám rozsah prací a dodávek, které jsou předmětem této smlouvy o dílo. Objednatel není povinen hradit náklady vzniklé z neznalosti staveniště, nebo z jakéhokoliv omylu ze strany zhotovitele.

6.3. Zhotovitel se zavazuje řádně označit staveniště v souladu s obecně platnými právními předpisy.

6.4. Přístup na staveniště je zajištěn po veřejných přístupových komunikacích.

6.5. Zhotovitel vybuduje v souladu s PD potřebné zařízení staveniště nezbytné pro provedení díla. Po dokončení díla provede jeho likvidaci a veškeré plochy dotčené zařízením staveniště uvede do původního stavu.

6.6. Bude-li nezbytné v souvislosti se zahájením plnění díla na staveništi umístit nebo přemístit dopravní značení, provede tyto práce na vlastní náklady zhotovitel. Zhotovitel rovněž zajistí projednání změn a úprav dopravního značení s příslušnými veřejnými orgány a dále zajistí průběžné udržování dopravního značení. Bude-li toho třeba k plnění díla, zhotovitel projedná a na své vlastní náklady a nebezpečí zajistí rovněž nezbytné záборы veřejného prostranství.

6.7. Zhotovitel je povinen na své náklady udržovat na převzatém staveništi pořádek a čistotu a je povinen bezodkladně odstraňovat odpady a nečistoty vzniklé jeho pracemi, to znamená každodenní odvoz sutí a demontovaného zařízení (a hrubý úklid) a s ním spojeného materiálu, aby nedocházelo k jeho skladování a následnému hromadění v prostorách objednatele včetně poplatků za uložení vybouraných hmot na povolenou skládku (u oprávněných příjemců). Tato povinnost se vztahuje i na přístupové cesty a veřejné komunikace.

6.8. Zhotovitel je povinen zabránit vniknutí nepovolaných osob na staveniště a učinit maximum opatření proti krádežím materiálu a poškozování již provedených částí díla. Zhotovitel zajistí v případě potřeby na svůj náklad oplocení, osvětlení a jiné vhodné zabezpečení staveniště.

6.9. Zhotovitel v plné míře zodpovídá za bezpečnost a ochranu zdraví všech osob v prostoru staveniště a při své činnosti je povinen dodržovat požární a hygienické předpisy a předpisy o ochraně životního prostředí. Budou dodrženy dotčené právní předpisy.

6.10. Zhotovitel je povinen nejpozději **do 10 dnů** po předání a převzetí díla **vyklidit staveniště**, odstranit objekty zařízení staveniště a veškeré plochy dotčené zařízením staveniště uvést do původního stavu.



Článek VII. Stavební deník

7.1. Zhotovitel je povinen ode dne zahájení prací **vést stavební deník** v rozsahu přílohy č. 9 k vyhlášce č. 499/2006 Sb., ve znění vyhlášky č. 62/2013 Sb., k průkazu postupu a rozsahu denních prací a zkoušek (v originálu se dvěma průpisy) a na požádání jej poskytnout objednateli, který je oprávněn činit do něj zápisy, a to zejména:

- údaje o časovém průběhu prací,
- záznamy o přerušení nebo zastavení práce,
- veškeré odchylky od této smlouvy o dílo.

7.2. Stavební deník je zhotovitel povinen vést ode dne převzetí staveniště do doby odstranění vad a nedodělků dle protokolu od předání stavby.

7.3. Ve stavebním deníku musí být uvedeno mimo jiné:

- název, sídlo, IČO (případně DIČ) zhotovitele, objednatele a zpracovatele PD,
- název a místo stavby dle smlouvy o dílo,
- jméno a příjmení osob zabezpečujících odborné vedení provádění stavby, vykonávajících technický dozor stavebníka a autorský dozor projektanta, koordinátora BOZP,
- zápisy o všech provedených zkouškách,
- seznam dokumentace stavby včetně veškerých změn a doplňků.

Veškeré listy stavebního deníku musí být očíslovány.

7.4. Zápisy do stavebního deníku čitelně zapisuje a podepisuje stavbyvedoucí vždy ten den, kdy byly práce provedeny nebo kdy nastaly okolnosti, které jsou předmětem zájmu. Mimo stavbyvedoucího může do stavebního deníku provádět potřebné záznamy pouze technický dozor objednatele, případně jiný objednatelem pověřený zástupce, zpracovatel PD nebo příslušné orgány státní správy a příslušné odborné orgány Ministerstva vnitra.

Zápisy ve stavebním deníku se nepovažují za změnu smlouvy o dílo, ale slouží jako podklad pro vypracování případných dodatků ke smlouvě o dílo, za podmínek stanovených touto smlouvou o dílo.

7.5. Stavební deník, který vede stavbyvedoucí, musí být uložen a dostupný na stavbě.

Článek VIII. Provádění díla

8.1. Zhotovitel podpisem této smlouvy potvrzuje, že se v plném rozsahu seznámil s rozsahem a povahou díla, že jsou mu známy veškeré technické, kvalitativní a jiné podmínky nezbytné k realizaci díla, že disponuje takovými kapacitami a odbornými znalostmi, které jsou k provedení díla nezbytné.

8.2. Zhotovitel je povinen při realizaci díla dodržovat veškeré ČSN a bezpečnostní předpisy, veškeré zákony a jejich prováděcí vyhlášky, které se týkají jeho činnosti, a podmínky uvedené v zadávací dokumentaci a PD. Pokud nedodržením tohoto ustanovení vznikne jakákoliv škoda zaviněním zhotovitele, nese veškeré vzniklé náklady zhotovitel.



8.3. Zhotovitel je povinen při realizaci díla dodržovat příslušná ustanovení právních a ostatních předpisů a norem, které se týkají nejen jeho odborných činností stavebních a montážně technologických, ale i zajišťování požadavků bezpečnosti a ochrany zdraví při provádění těchto činností. Prostor stavby je pro realizaci díla předán zhotoviteli, který odpovídá za dodržování BOZP a PO.

8.4. Zhotovitel je povinen zajistit, aby jeho pracovníci, kteří se s jeho vědomím a v souvislosti s prováděním díla zdržují na staveništi, dodržovali obecně-závazné právní a ostatní předpisy k zajištění BOZP a PO a k předcházení vzniku jakýchkoliv škod na zdraví a majetku. Zhotovitel je rovněž povinen zabezpečit jejich vybavení ochrannými pomůckami. Zhotovitel se zavazuje proškolit pracovníky s předpisy k zajištění BOZP a PO a sepsat o tom zápis. Pracovníci zhotovitele a jeho poddodavatelů budou pro pohyb a areálu PČR viditelně označeni reflexní vestou s označením názvu firmy zhotovitele.

8.5. Zhotovitel je povinen zajistit v rámci plnění smlouvy **legální zaměstnávání osob**.

8.6. Zhotovitel je dále povinen pracovníkům provádějícím dílo **zajistit odpovídající úroveň bezpečnosti práce a férové a důstojné pracovní podmínky**. Odpovídající úroveň bezpečnosti práce a férovými a důstojnými pracovními podmínkami se rozumí takové pracovní podmínky, které splňují alespoň minimální standardy stanovené pracovněprávními a mzdovými předpisy. Objednatel je oprávněn požadovat předložení dokladů, ze kterých dané povinnosti vyplývají a zhotovitel je povinen je bez zbytečného odkladu objednateli předložit. Zhotovitel je povinen zajistit splnění požadavků tohoto ustanovení smlouvy i u svých poddodavatelů. Nesplnění povinností zhotovitele dle tohoto ustanovení smlouvy se považuje za podstatné porušení smlouvy.

8.7. Zhotovitel je povinen při realizaci díla postupovat tak, aby byly **minimalizovány dopady na životní prostředí**. S ohledem na skutečnost, že práce budou probíhat za plného provozu, je zhotovitel povinen minimalizovat dopad veškerých prováděných prací na okolí, ať už jde o hluk, prach, vibrace a další negativní vlivy.

8.8. Zhotovitel zajistí odvoz a recyklaci stavebního odpadu, příp. jeho ekologickou likvidaci, včetně příp. poplatků, a to v souladu se zák. č. 541/2020 Sb., o odpadech. Doklady o likvidaci odpadů je zhotovitel povinen předložit u přejímajícího řízení.

8.9. Zhotovitel je povinen zamezit mísení recyklovatelných a opětovně použitelných stavebních odpadů s jinými odpady, aby bylo zajištěno v co nejširší míře jejich opětovné použití a recyklace.

8.10. Objednatel poskytne zhotoviteli po dobu realizace díla možnost připojení na zdroj vody a el. energie a určí přípojná místa k odběru vody a el. energie potřebných k provedení díla. Zhotovitel si zajistí připojování a odpojování na stávající média objednatele na staveništi včetně instalace měřidel spotřeby na své náklady.

8.11. Zhotovitel je povinen zajišťovat si na své náklady veškeré skládky, povolení k užívání veřejných a cizích ploch, vstup na cizí pozemky, povolení překopů atd., veškerá projednání, povolení k překopům a úhradu poplatků v souvislosti s realizací díla. Zhotovitel je srozuměn s tím, že tyto náklady jsou již zahrnuty do sjednané ceny díla.

8.12. Zhotovitel je povinen být po celou dobu plnění **pojištěn** proti škodám způsobených jeho činnostmi, včetně možných škod zaviněných pracovníky zhotovitele, a to **nejméně ve výši 3 mil. Kč**. Doklady o pojištění a jeho úhradě je povinen na požádání předložit



objednateli. Dokladem o pojištění je platná a účinná pojistná smlouva, u níž zhotovitel řádně a včas uhradil pojistné a doklad o uhrazení pojistného. Zhotovitel se zavazuje, že po celou dobu trvání této smlouvy do doby protokolárního předání díla bez vad a nedodělků bude pojištěn ve smyslu tohoto ustanovení, a že nedojde ke snížení pojistného plnění pod sjednanou cenu. Objednatel prohlašuje, že při podpisu smlouvy zhotovitel předložil platnou pojistnou smlouvu, kterou prokázal druh a rozsah pojištění požadovaný objednatelem.

8.13. Pokud činností zhotovitele dojde ke způsobení škody zadavateli, nebo jiným subjektům z titulu opomenutí, nedbalosti nebo nesplněním podmínek vyplývajících ze zákona, ČSN nebo jiných norem, nebo vyplývajících z uzavřené smlouvy, je zhotovitel povinen tuto škodu odstranit a není-li to možné, tak finančně uhradit. Veškeré náklady s tím spojené nese zhotovitel.

8.14. Před zakrytím dílčích částí, zejména konstrukcí díla, kdy nebude možno dodatečně zjistit jejich rozsah a kvalitu, sdělí zhotovitel objednateli písemně ve stavebním deníku (i telefonicky) nejméně dva pracovní dny předem plánovaný den kontroly. Objednatel má právo požadovat provedení dodatečné kontroly zakrytých konstrukcí na náklady zhotovitele, pokud nebyl přizván k jejich kontrole výše uvedeným způsobem před jejich zakrytím. V případě, že se objednatel k prověření prací ve stanovené lhůtě nedostaví, ačkoliv byl k tomu řádně vyzván, je povinen hradit náklady dodatečného odkrytí, pokud takové odkrytí požaduje. Zjistí-li se však při dodatečném odkrytí, že dílo vykazuje nedostatky, nese náklady dodatečného odkrytí zhotovitel. O prověření sepíše objednatel zápis do stavebního deníku.

8.15. Zhotovitel se zavazuje bezodkladně písemně informovat objednatele o veškerých okolnostech, které mohou mít vliv na termín dokončení díla.

8.16. Objednatel při podpisu této smlouvy předal zhotoviteli **dva výtisky projektové dokumentace. Kopii pravomocného stavebního povolení včetně štítku „Stavba povolena“**, který musí být po dobu provádění stavebních prací viditelně umístěn, předá objednatel zhotoviteli při předání staveniště.

8.17. Objednatel si vyhrazuje právo jednostranně přerušit provádění díla z důvodů na straně objednatele anebo z objektivních důvodů (např. upřesnění technologie, provozní překážky aj.) na nezbytně nutnou dobu. Úmysl přerušit práce objednatel oznámí písemně zhotoviteli. Toto přerušení nebude mít vliv na cenu za dílo. O dobu přerušení provádění díla se prodlouží doba realizace díla.

8.18. Objednatel si vyhrazuje právo v případě překážky na své straně prodloužit termín dokončení a protokolární předání a převzetí díla, maximálně však o 14 dnů.

8.19. **Zhotovitel je povinen vést a průběžně aktualizovat reálný seznam poddodavatelů včetně druhu práce a identifikační údaje poddodavatelů zapsat do stavebního deníku.**

8.20. Zhotovitel se zavazuje veškeré práce poddodavatelů řádně koordinovat a odpovídá objednateli jako by tuto část předmětu díla prováděl sám. Zhotovitel je povinen zajistit nad realizací díla odborný dohled a postup prací organizovat tak, aby nenastaly překážky v plynulém postupu prací při realizaci díla.

8.21. **Zhotovitel je povinen provádět průběžnou fotodokumentaci** stavby s prokazatelným označením data zhotovení fotografie a s uvedením předmětu fotografie, průběžně ji zasílat na email technického dozoru objednatele a po dokončení díla ji s řádně



označenými fotografiemi předat na CD (DVD), příp. flash, objednateli.

8.22. **Kontrolní dny** budou probíhat jednou týdně v dohodnutém termínu. Objednatel je oprávněn dle svého uvážení svolávat i mimořádné kontrolní dny. Stavbyvedoucí je povinen se těchto kontrolních dnů zúčastnit a zaujímat stanoviska k řešeným problémům. Z každého kontrolního dne bude zhotovitelem pořízen písemný zápis, který bude zaslán všem účastníkům kontrolního dne.

Článek IX. Předání díla

9.1. Zhotovitel je povinen písemně nebo e-mailem oznámit objednateli nejpozději **10 dnů** předem, kdy bude dílo připraveno k odevzdání. Připravenost k odevzdání díla musí být v takovém časovém předstihu, ve kterém zhotovitel odstraní zjištěné vady a nedodělky, předá veškeré doklady této smlouvy o dílo, **aby mohl být sepsán protokol o předání a převzetí díla bez vad a nedodělků nejpozději v termínu dokončení prací.** Objednatel je povinen nejpozději do 3 dnů od termínu oznámeného zhotovitelem zahájit přejímací řízení a řádně v něm pokračovat. Termín zahájení přejímacího řízení oznámí objednatel zhotoviteli písemně nebo e-mailem, popř. zápisem do stavebního deníku.

9.2. Zhotovitel je povinen připravit a doložit u přejímacího řízení:

- zápisy a osvědčení o provedených zkouškách všech použitých surovin materiálů, výrobků a zařízení (certifikáty, atesty, osvědčení o jakosti a kompletnosti výrobků a zařízení, v souladu s § 156 zákona č. 183/2006 Sb., stavebního zákona ve znění pozdějších předpisů, doklady o shodě podle z. č. 22/1997 ve znění pozdějších předpisů, kterým se stanoví technické požadavky na vybrané stavební výrobky,
- zápisy o prověření prací a konstrukcí zakrytých v průběhu prací,
- zápisy o vyzkoušení smontovaného zařízení,
- zprávy a protokoly o provedených revizních, provozních zkouškách a měřeních,
- dokumentaci skutečného provedení díla ve dvojnásobném vyhotovení v písemné podobě + 1x na CD s barevným zakreslením veškerých změn a odchylek od PD,
- stavební deník (originál),
- potvrzené záruční listy, případné návody k obsluze,
- doklad o uložení vybouraných hmot na předepsanou skládku u oprávněných příjemců,
- doklady, vyjádření, stanoviska, rozhodnutí požadované stavebním úřadem v rámci kolaudačního řízení případně další doklady vyžádané objednatelem,
- předání všech dokladů vztahujících se k požární bezpečnosti (např. doklady potvrzující třídu reakce na oheň), případně další doklady vyžádané objednatelem,
- průběžnou fotodokumentaci,
- seznam dodavatelů technologických zařízení včetně kontaktů, data uvedení do provozu a periodicity servisních prohlídek.
- seznam činností a servisních úkonů, které musí Objednatel pravidelně v průběhu provozování díla provádět tak, aby platila záruka za dílo poskytovaná



Zhotovitelem podle této smlouvy, včetně kontaktních údajů, příp. návrhu servisní smlouvy.

- doklady o provedení zaškolení obsluh u všech částí díla, které budou obsluhovány pracovníky objednatele;

Objednatel na vyžádání zhotovitele stanoví písemně jmenovitý seznam osob, které mají být zaškoleny pro jednotlivé části díla. Zhotovitel před předáním a převzetím provede zaškolení těchto osob a to tak, že je podrobně seznámí s podmínkami provozu a údržby jednotlivých částí díla a současně je přítom i písemně upozorní na příslušnou část návodu na provoz a údržbu díla. O zaškolení jednotlivých osob objednatele doloží zhotovitel při předání a převzetí díla protokoly o zaškolení osob.

Zhotovitel je povinen předložit u přijímacího řízení všechny potřebné výše uvedené doklady, a to včetně projektové dokumentace zhotovitele v tištěné a v elektronické podobě na záznamovém CD nosiči, v českém jazyce a v samostatném šanonu opatřeném přehledným krycím seznamem předávaných dokladů, přičemž v elektronické podobě bude tento krycí seznam u jednotlivých názvů položek spárován funkcí tzv. hypertextového propojení (Microsoft Excel/ záložka vložení/ hypertextový odkaz) s jednotlivě přiloženými doklady pro rychlé vyhledání patřičného dokumentu. Projektovou dokumentaci zpracovanou zhotovitelem předá zhotovitel také elektronicky v editovatelných tj. přepisovatelných formátech (.dwg, .xls, .doc, aj.) a prohlížečím formátu (.pdf).

Bez těchto dokladů nelze považovat dílo za dokončené a schopné předání.

9.3. O průběhu přijímacího řízení pořídí zhotovitel protokol o předání a převzetí díla. Dílo je považováno za dokončené, pokud jsou řádně dokončené veškeré práce a dodávky pro úplné dokončení stavebních prací, uvedených v této smlouvě, bez vad a nedodělků a zhotovitel předal objednateli doklady uvedené v této smlouvě. Dnem podepsání protokolu o předání a převzetí díla oprávněnými zástupci ve věcech technických obou smluvních stran v souladu se smlouvou, je dílo považováno za převzaté objednatelem.

9.4. Objednatel má právo nezahájit přijímací řízení díla, pokud vykazuje zjevné vady a nedodělky. U drobných vad, které nebrání tomu, aby dílo sloužilo svému účelu, objednatel postupuje v souladu s Občanským zákoníkem.

Článek X.

Vlastnické právo k zhotovení věci a nebezpečí škody na ní

10.1. Vlastníkem zhotovovaného díla je objednatel, a to od samého počátku. Objednatel má rovněž vlastnické právo ke všem věcem, které předal zhotoviteli k provedení díla nebo které zhotovitel za tím účelem opatřil a dodal na místo plnění.

10.2. Nebezpečí škody a zániku provádění díla jakož i nebezpečí škody na věcech opatřených k provedení díla nese zhotovitel; tato nebezpečí přecházejí na objednatele protokolárním předáním a převzetím kompletního díla.

10.3. Zhotovitel se zavazuje provést opatření snižující možnost vzniku škody podle odstavce 10.2. tohoto článku.



10.4. Odpovědnost za škody na zhotovené věci nese od začátku plnění díla do protokolárního předání a převzetí kompletního díla zhotovitel.

Článek XI.

Záruky za jakost díla a vady díla

11.1. Zhotovitel poskytne objednateli **záruční lhůtu na stavební a montážní práce včetně dodávek v délce 60 měsíců** ode dne podepsání protokolu o předání díla zhotovitelem a převzetí díla objednatelem. Záruční doba na **dodávky slaboproudých zařízení bude poskytnuta v délce určené výrobcem, minimálně v délce 24 měsíců** ode dne předání díla zhotovitelem a převzetí díla objednatelem. Po tuto dobu zhotovitel odpovídá za vady, které objednatel zjistil a které bez zbytečného odkladu reklamoval.

11.2. Objednatel je povinen vady písemně reklamovat u zhotovitele bez zbytečného odkladu po jejich zjištění. V reklamaci musí být vady popsány a uvedeno, jak se projevují, případně požadovaný termín k jejich odstranění. Dále v reklamaci může objednatel uvést své požadavky, jakým způsobem požaduje vadu odstranit.

11.3. Zhotovitel je povinen nejpozději **do 5 dnů** po obdržení reklamace písemně oznámit objednateli, zda reklamaci uznává, jakou lhůtu navrhuje k odstranění vad, nebo z jakých důvodů reklamaci neuznává, pokud se smluvní strany nedohodnou jinak. Pokud tak neučiní, má se za to, že reklamaci objednatele uznává a vady odstraní v termínu **do 10 dnů** od obdržení reklamace, nebo v termínech požadovaných objednatelem v reklamaci. Po odstranění vad, vyzve písemně objednatele k provedení přejímky odstraněných vad.

11.4. Nenastoupí-li zhotovitel k odstranění oprávněné reklamované vady ani do 10 dnů po obdržení reklamace objednatele, je objednatel oprávněn pověřit odstraněním vady jinou specializovanou firmu. Veškeré takto vzniklé náklady uhradí objednateli zhotovitel, přičemž není zbaven sankcí v souladu s touto smlouvou o dílo do odstranění reklamované vady.

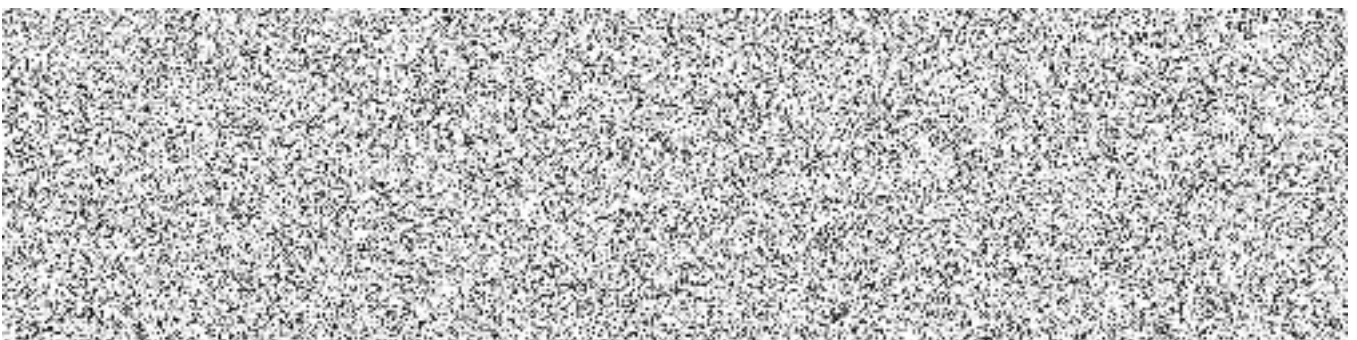
11.5. V případě havárií a závažných poruch zařízení nastoupí zhotovitel k odstranění vady nejpozději do 4 hodin po nahlášení závady a odstraní ji do 24 hodin.

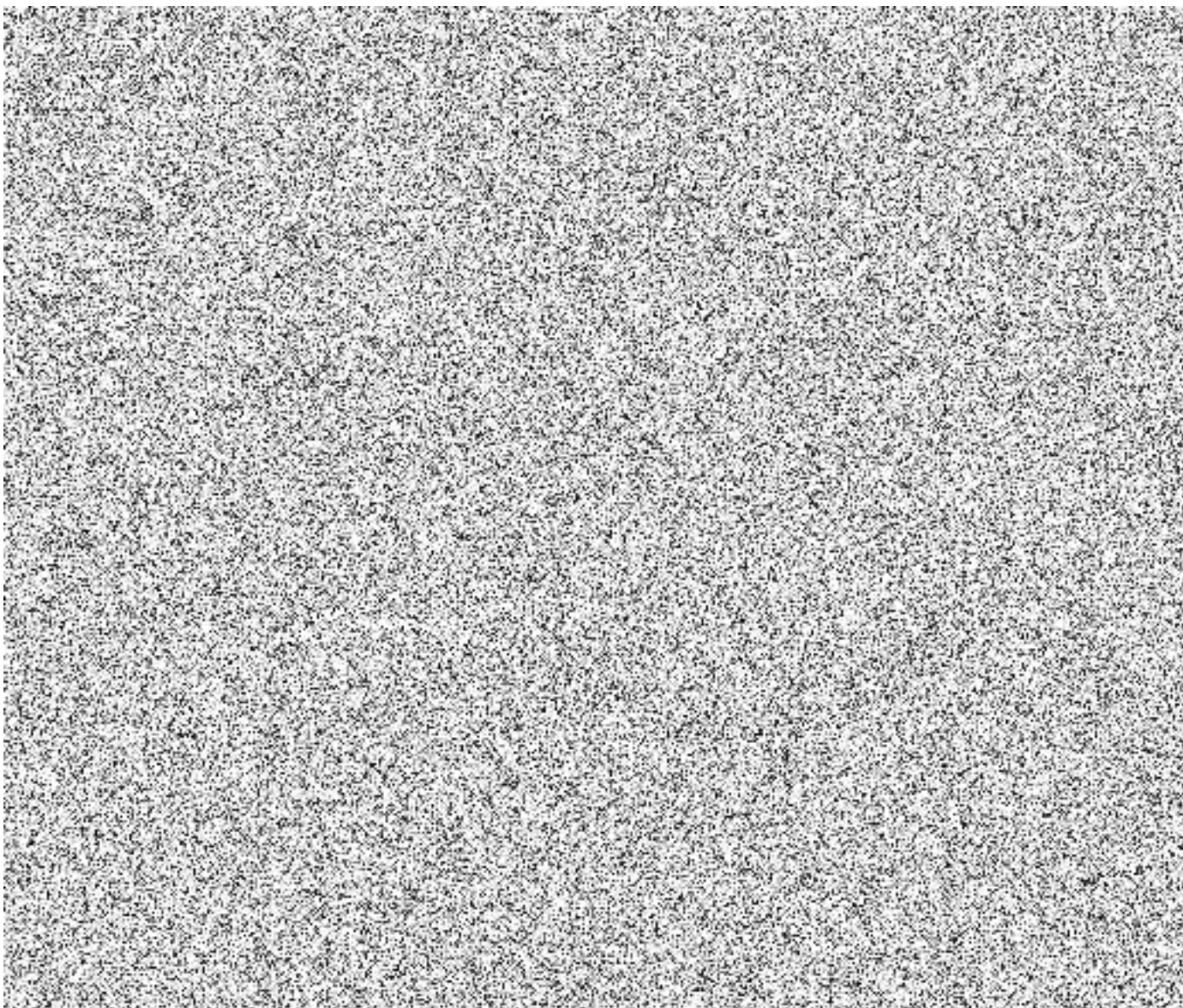
11.6. Zajištění závazku **za řádné plnění záručních podmínek bude provedeno bankovní zárukou. Bankovní záruka** ve prospěch objednatele **ve výši 2 % ze sjednané ceny díla na zajištění závazků za řádné plnění záručních podmínek** bude objednateli předána formou originálu záruční listiny nejpozději k datu protokolárního převzetí díla a bude uvolněna bezodkladně, nejpozději však do 15 dnů po uplynutí záruční doby (záruční doba činí 60 měsíců).

Bankovní záruka musí být neodvolatelná, bezpodmínečná, vyplatitelná na první požadavek objednatele a bez toho, aby banka zkoumala důvody požadovaného čerpání.

Článek XII.

Sankce - smluvní pokuty, úrok z prodlení





Článek XIII. Odstoupení od smlouvy o dílo

Od smlouvy o dílo lze odstoupit, pokud dojde k podstatnému porušení smluvních vztahů a pokud tento úmysl oznámí oprávněná smluvní strana druhé smluvní straně do 30 dnů od vzniku podstatného porušení povinností.

Podstatným porušením smlouvy o dílo se rozumí, jestliže smluvní strana porušující smlouvu věděla nebo mohla vědět, že druhá smluvní strana při takovém porušení nebude mít zájem na takovém plnění smlouvy o dílo.

Za podstatné porušení smlouvy o dílo se považuje zejména:

- a) prodlení zhotovitele s předáním díla déle než 30 dnů a objednatel se přitom na tomto prodlení nijak nepodílel,
- b) pokud objednatel nesplní své finanční závazky vůči zhotoviteli a nebude schopen poskytnout takové záruky, že je splní v náhradním termínu,
- c) nezahájí-li zhotovitel plnění předmětu díla, resp. nepřevzme staveniště ani do 20 dnů po sjednaném termínu zahájení díla,



- d) pokud zhotovitel bezdůvodně přeruší práce na dobu delší než 30 dnů,
- e) pokud objednatel neposkytne potřebnou součinnost a tím způsobí zhotovitelovu neschopnost provést určitý úkon. Odstoupení je však přípustné teprve tehdy, když zhotovitel dohodl s objednatelem písemně novou přiměřenou lhůtu ke splnění závazku a ta marně uplynula,
- f) pokud zhotovitel provádí dílo s nedostatečnou odbornou péčí, v rozporu s touto smlouvou o dílo, příp. pokyny objednatele, používá na stavbě materiály v kvalitě, která neodpovídá účelu stanovenému ve smlouvě o dílo a pokud vlastnosti deklarované v dokladech neodpovídají skutečným vlastnostem dodaných materiálů,
- g) pokud se zhotovitel stane nespolehlivým plátcem DPH dle zákona č. 235/2004 Sb., o dani z přidané hodnoty, ve znění pozdějších předpisů.

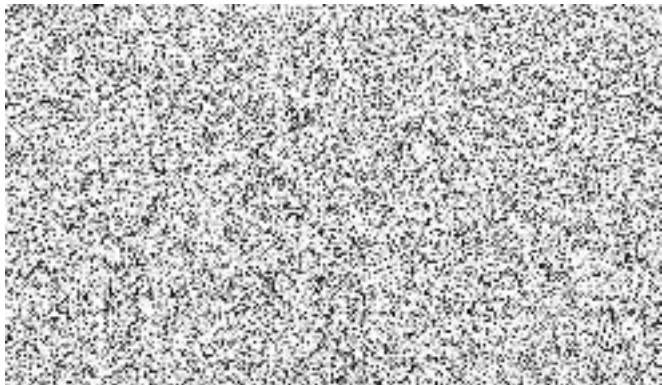
Článek XIV. Závěrečná ustanovení

- 14.1.** Smlouva o dílo nabývá platnosti dnem jejího uzavření oběma smluvními stranami a účinnosti dnem jejího uveřejnění v registru smluv.
- 14.2.** Veškeré změny smlouvy o dílo lze provádět pouze formou písemného dodatku uzavřeného oběma smluvními stranami.
- 14.3.** K zániku smlouvy o dílo může dojít:
- a) dohodou smluvních stran,
 - b) odstoupením jednou ze smluvních stran.
- 14.4.** Zhotovitel je dle zákona č. 320/2001 Sb., o finanční kontrole ve veřejné správě a o změně některých zákonů, v platném znění, osobou povinnou spolupůsobit při finanční kontrole.
- 14.5.** Každá ze smluvních stran prohlašuje, že tuto smlouvu o dílo uzavírá svobodně a vážně, že považuje obsah smlouvy o dílo za určitý a srozumitelný a že jsou ji známy veškeré skutečnosti, jež jsou pro uzavření smlouvy o dílo rozhodující.
- 14.6.** Smluvní strany vyslovují souhlas se zveřejněním (případně jiným zpřístupněním) této smlouvy o dílo, jakož i dalších skutečností souvisejících se smluvním vztahem založeným touto smlouvou o dílo, a to jak v režimu zák. č. 106/1999 Sb., o svobodném přístupu k informacím, tak případně podle jiných předpisů.
- 14.7.** Tato smlouva o dílo podléhá uveřejnění dle zák. č. 340/2015 Sb., o zvláštních podmínkách účinnosti některých smluv, uveřejňování těchto smluv a o registru smluv (zákon o registru smluv). K uveřejnění v registru smluv zašle smlouvu o dílo objednatel. Smluvní strany prohlašují, že smlouva o dílo neobsahuje žádné skutečnosti, které by nebylo možno poskytnout jako informace podle zák. č. 106/1999 Sb., případně jiných předpisů zejména důvěrné údaje, utajované informace nebo obchodní tajemství a v důsledku toho by se neuveřejňovaly podle zákona o registru smluv.
- 14.8.** Pokud není v této smlouvě o dílo stanoveno jinak, řídí se právní vztahy z ní vyplývající právním řádem České republiky, zejména Občanským zákoníkem.
- 14.9.** Tato smlouva je vyhotovena v elektronické podobě. Smluvní strana podepisující tuto smlouvu jako druhá v pořadí je povinna prokazatelně doručit podepsaný dodatek druhé smluvní straně.

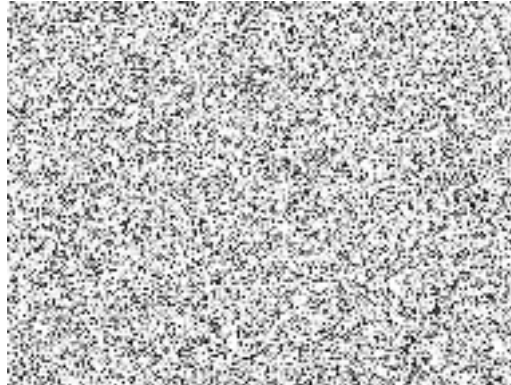


14.10. Tato smlouva o dílo obsahuje 18 (slovy: osmnáct) stran textu a 1 (slovy: jednu) přílohu č. 1, která obsahuje celkem 24 (slovy: dvacetčtyři) stran textu.

Podepsáno elektronicky:



Podepsáno elektronicky:



Krycí list

Název veřejné zakázky malého rozsahu: „KŘP Jmk – Realizace úspor energie – Medláanky

A. Identifikační údaje dodavatele: právnická osoba:

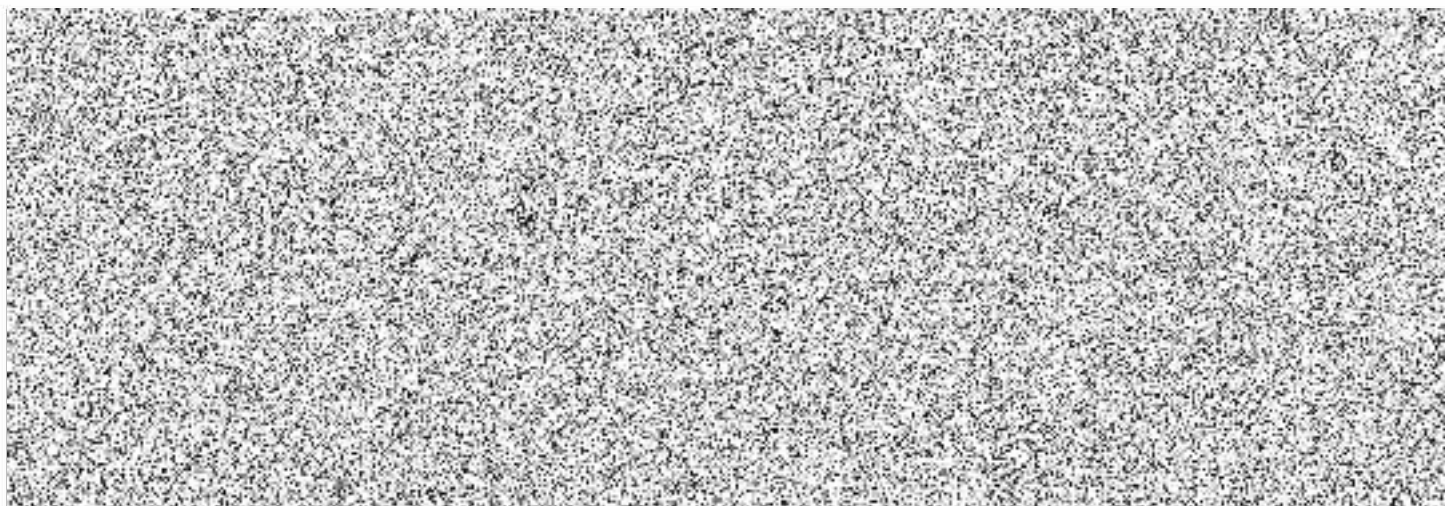
Obchodní firma nebo název: **DEST Morava s.r.o.**

Sídlo: 1. Máje 180, 676 02 Moravské Budějovice

Právní forma: společnost s ručením omezeným

IČO: 09036547

DIČ: CZ09036547



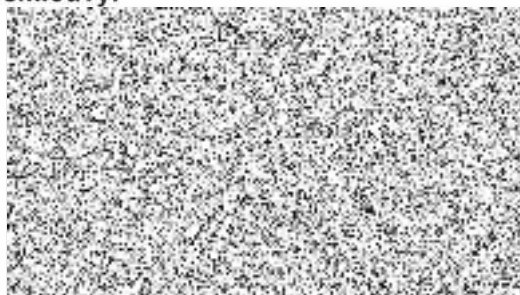
Cena musí být uvedena včetně dopravy a veškerých souvisejících nákladů na splnění veřejné zakázky.

Prohlášení dodavatele:

Dodavatel prohlašuje, že předmět plnění dodá v souladu se všemi podmínkami, které jsou uvedeny v této výzvě vč. všech jejích příloh, předmět plnění dodá dle specifikace a souhlasí se závaznými obchodními podmínkami pro návrh smlouvy.

7.3.2023

datum



EVROPSKÁ UNIE
Evropské strukturální a investiční fondy
Operační program Životní prostředí

Soupis stavebních prací, dodávek a služeb

Stavba:	210118	KŘP JmK - Realizace úspor energie MEDLÁNKY
Objekt:	210118	SO 01 - Budova pro administrativu
Rozpočet:	210118	Medlány

Zadavatel	IČO:
	DIČ:

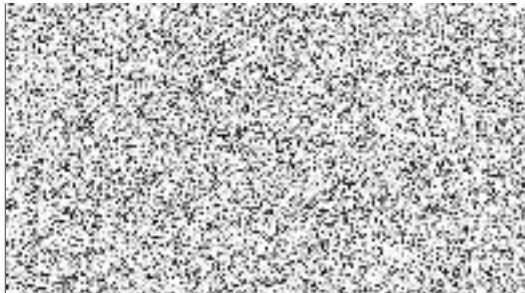
Zhotovitel:	DEST Morava s.r.o. 1. Máje 180 676 02 Moravské Budějovice	IČO: .09036547 DIČ: CZ09036547
-------------	---	-----------------------------------

Vypracoval:

Rozpis ceny	Celkem
HSV	814 824,51
PSV	1 999 923,11
MON	0,00
Vedlejší náklady	79 452,38
Ostatní náklady	30 800,00
Celkem	2 925 000,00

Rekapitulace daní		
Základ pro sníženou DPH	15 %	0,00 CZK
Snížená DPH	15 %	0,00 CZK
Základ pro základní DPH	21 %	2 925 000,00 CZK
Základní DPH	21 %	614 250,00 CZK
Zaokrouhlení		0,00 CZK

Cena celkem s DPH **3 539 250,00 CZK**



dne _____

Za objednatele

Rekapitulace dílů

Číslo	Název	Typ dílu			Celkem	%
61	Úpravy povrchů vnitřní	HSV			53 637,33	2
63	Podlahy a podlahové konstrukce	HSV			53 903,99	2
94	Lešení a stavební výtahy	HSV			3 009,60	0
95	Dokončovací konstrukce na pozemních stavbách	HSV			632 147,36	22
96	Bourání konstrukcí	HSV			21 641,25	1
99	Staveništní přesun hmot	HSV			5 185,00	0
713	Izolace tepelné	PSV			153 101,19	5
762	Konstrukce tesařské	PSV			16 332,26	1
765	Krytiny tvrdé	PSV			19 362,89	1
771	Podlahy z dlaždic a obklady	PSV			54 128,11	2
784	Malby	PSV			6 998,66	0
795	Lokální vytápění	PSV			1 750 000,00	60
D96	Přesuny suti a vybouraných hmot	PSU			45 299,98	2
VN	Vedlejší náklady	VN			79 452,38	3
ON	Ostatní náklady	ON			30 800,00	1
Cena celkem					2 925 000,00	100

Položkový soupis prací a dodávek

S:	210118	KŘP JmK - Realizace úspor energie MEDLÁNKY
O:	210118	SO 01 - Budova pro administrativu
R:	210118	Medláanky

P.č.	Číslo položky	Název položky	MJ	Množství	Cena / MJ	Celkem	Ceník	Cen. soustava / platnost	Cenová úroveň
Díl: 61 Úpravy povrchů vnitřní						53 637,33			
1	601015191R00	Omítka stropů a podhledů z hotových směsí Doplnkové práce pro omítky stropů z hotových směsí podkladní nátěr stropů pod tenkovrstvé omítky po jednotlivých vrstvách 3,8*6	m2	22,80000	50,39	1 148,89	801-1	RTS 20/ II	RTS 20/ II
					22,80000				
2	602015191R00	Omítka stěn z hotových směsí Doplnkové práce pro omítky stěn z hotových směsí podkladní nátěr pod tenkovrstvé omítky po jednotlivých vrstvách 3,35*2*(3,8+6) -((1,55*2,35)+(1,15*3,05))	m2	58,51000	42,80	2 504,23	801-1	RTS 20/ II	RTS 20/ II
					65,66000				
					-7,15000				
3	610991111R00	Zakrývání výplní vnitřních otvorů, předmětů apod. fólií Pe 0,05-0,2 mm které se zřizují před úpravami povrchu, a obalení osazených dveřních zárubní před znečištěním při úpravách povrchu nástřikem plastických maltovin včetně pozdějšího odkrytí, (1,55*2,35)+(1,15*3,05)	m2	7,15000	53,60	383,24	801-1	RTS 20/ II	RTS 20/ II
					7,15000				
4	611421133R00	Omítky vnitřní stropů vápenné, vápenocementové omítky vnitřní vápenné, vápenocementové stropů rovných štukové s pomocným lešením o výšce podlahy do 1900 mm a pro zatížení do 1,5 kPa, 3,8*6	m2	22,80000	554,01	12 631,43	801-1	RTS 20/ II	RTS 20/ II
					22,80000				
5	612425931R00	Omítka vápenná vnitřního ostění omítkou štukovou okenního nebo dveřního, z pomocného pracovního lešení o výšce podlahy do 1900 mm a pro zatížení do 1,5 kPa, 0,3*(1,55+2,35+2,35+1,15+3,05+3,05)	m2	4,05000	751,00	3 041,55	801-4	RTS 20/ II	RTS 20/ II
					4,05000				
6	612473182R00	Omítky vnitřní zdíva ze suchých směsí štukové, strojně omítka vápenocementová, strojně nebo ručně nanášená v podlaží i ve schodišti na jakýkoliv druh podkladu, kompletní souvrství včetně postřiku a jádrové omítky. 58,51	m2	58,51000	542,00	31 712,42	801-1	RTS 20/ II	RTS 20/ II
					58,51000				
7	612473185R00	Omítky vnitřní zdíva ze suchých směsí příplatek za zabudované omítky v ploše stěn omítka vápenocementová, strojně nebo ručně nanášená v podlaží i ve schodišti na jakýkoliv druh podkladu, kompletní souvrství	m2	58,51000	21,60	1 263,82	801-1	RTS 20/ II	RTS 20/ II

Položkový soupis prací a dodávek

S:	210118	KŘP JmK - Realizace úspor energie MEDLÁNKY
O:	210118	SO 01 - Budova pro administrativu
R:	210118	Medlánky

P.č.	Číslo položky	Název položky	MJ	Množství	Cena / MJ	Celkem	Ceník	Cen. soustava / platnost	Cenová úroveň
58,51			58,51000						
8	612473186R00	Omítky vnitřní zdíva ze suchých směsí příplatek za zabudované rohovníky omítka vápenocementová, strojně nebo ručně nanášená v podlaží i ve schodišti na jakýkoliv druh podkladu, kompletní souvrství 1,55+2,35+2,35+1,15+3,05+3,05	m	13,50000	70,50	951,75	801-1	RTS 20/ II	RTS 20/ II
3,8*6			13,50000						
Díl: 63		Podlahy a podlahové konstrukce			53 903,99				
9	632419115R00	Potěr ze suchých směsí cementová samonivelační podlahová stěrka, tloušťky 15 mm, bez penetrace s rozprostřením a uhlazením	m2	22,80000	997,01	22 731,83	801-1	RTS 20/ II	RTS 20/ II
3,8*6			22,80000						
10	632411150TT1	Potěr ze SMS Cemix, ruční zpracování, tl. 70 mm, cementový potěr 25 Cemix 020, 25 MPa	m2	22,80000	1 367,20	31 172,16		Vlastní	Indiv
3,8*6			22,80000						
Díl: 94		Lešení a stavební výtahy			3 009,60				
11	941955001R00	Lešení lehké pracovní pomocné, o výšce lešeňové podlahy do 1,2 m	m2	22,80000	132,00	3 009,60	800-3	RTS 20/ II	RTS 20/ II
3,8*6			22,80000						
Díl: 95		Dokončovací konstrukce na pozemních stavbách			632 147,36				
12	952901111R00	Vyčištění budov a ostatních objektů budov bytové nebo občanské výstavby - zametení a umytí podlah, dlažeb, obkladů, schodů v místnostech, chodbách a schodištích, vyčištění a umytí oken, dveří s rámy, zárubněmi, umytí a vyčištění jiných zasklených a natíraných ploch a zařizovacích předmětů před předáním do užívání světlá výška podlaží do 4 m	m2	54,56000	131,00	7 147,36	801-1	RTS 20/ II	RTS 20/ II
10,31+11,03+10,05+23,17			54,56000						
13	95.1	D+M fotovoltaických panelů, samostatný dílčí rozpočet	soubor	1,00000	625 000,00	625 000,00		Vlastní	Kalkul
Díl: 96		Bourání konstrukcí			21 641,25				
14	965042141RT2	Bourání podkladů pod dlažby nebo litých celistvých dlažeb a mazanin betonových nebo z litého asfaltu, tloušťky do 100 mm, plochy přes 4 m2	m3	2,28000	4 045,00	9 222,60	801-3	RTS 20/ II	RTS 20/ II
109 : 0,1*3,8*6			2,28000						

Položkový soupis prací a dodávek

S:	210118	KŘP JmK - Realizace úspor energie MEDLÁNKY
O:	210118	SO 01 - Budova pro administrativu
R:	210118	Medláanky

P.č.	Číslo položky	Název položky	MJ	Množství	Cena / MJ	Celkem	Ceník	Cen. soustava / platnost	Cenová úroveň
15	965049111R00	Bourání podkladů pod dlažby nebo litých celistvých dlažeb a mazanin příplatek za bourání mazanin vyztužených svařovanou sítí, tloušťky do 100 mm 0,1*3,8*6	m3	2,28000	1 831,00	4 174,68	801-3	RTS 20/ II	RTS 20/ II
				2,28000					
16	978011191R00	Otlučení omítek vápenných nebo vápenocementových vnitřních s vyškrabáním spár, s očištěním zdíva stropů, v rozsahu do 100 % 3,8*6	m2	22,80000	125,50	2 861,40	801-3	RTS 20/ II	RTS 20/ II
				22,80000					
17	978013191R00	Otlučení omítek vápenných nebo vápenocementových vnitřních s vyškrabáním spár, s očištěním zdíva stěn, v rozsahu do 100 % 3,15*2*(3,8+6) -((1,55*2,35)+(1,15*3,05))	m2	54,59000	98,60	5 382,57	801-3	RTS 20/ II	RTS 20/ II
				61,74000					
				-7,15000					
Díl: 99 Staveništní přesun hmot						5 185,00			
18	999281108R00	Přesun hmot pro opravy a údržbu objektů pro opravy a údržbu dosavadních objektů včetně vnějších plášťů výšky do 12 m, oborů 801, 803, 811 a 812 3,1+2,8+0,1+0,1	t	6,10000	850,00	5 185,00	801-4	RTS 20/ II	RTS 20/ II
				6,10000					
Díl: 713 Izolace tepelné						153 101,19			
19	713111111RT2	Montáž tepelné izolace stropů kladené vrchem, volně, dvouvrstvá 143,49	m2	143,49000	95,70	13 731,99	800-713	RTS 20/ II	RTS 20/ II
				143,49000					
20	713111211RK2	Montáž tepelné izolace stropů parotěsná zábrana krovů spodem s přelepením spojů, včetně dodávky fólie včetně dodávky fólie a spojovacích prostředků. 143,49	m2	143,49000	149,00	21 380,01	800-713	RTS 20/ II	RTS 20/ II
				143,49000					
21	713191221R00	Izolace tepelné běžných konstrukcí - doplňky obložení stěn pásky 100 mm, včetně dodávky materiálu 2*(3,8+6)	m	19,60000	30,40	595,84	800-713	RTS 20/ II	RTS 20/ II
				19,60000					
22	998713202R00	Přesun hmot pro izolace tepelné v objektech výšky do 12 m 50 m vodorovně	%	1 145,14000	2,40	2 748,34	800-713	RTS 20/ II	RTS 20/ II

Položkový soupis prací a dodávek

S:	210118	KŘP JmK - Realizace úspor energie, MEDLÁNKY
O:	210118	SO 01 - Budova pro administrativu
R:	210118	Medlánky

P.č.	Číslo položky	Název položky	MJ	Množství	Cena / MJ	Celkem	Ceník	Cen. soustava / platnost	Cenová úroveň
23	713.1	D+M systémové nosné izolační kříže z EPS pro vytesnění OSB desek	m2	15,60000	514,50	8 026,20	800-762	Vlastní	Indiv
24	631508605R	rohož, pas izolační skelná vlna; tl. 160,0 mm; součinitel tepelné vodivosti 0,036 W/mK; R = 4,400 m2K/W; obj. hmotnost 12,00 kg/m3; hydrofobizováno	m2	309,93840	344,00	106 618,81	SPCM	RTS 20/ II	RTS 20/ II
		143,49*2*1,08		309,93840					
Díl: 762		Konstrukce tesařské				16 332,26			
25	762523104RT3	Položení podlah s dodávkou materiálu z prken hoblovaných na sraz, tloušťky 24 mm	m2	15,60000	1 010,00	15 756,00	800-762	RTS 20/ II	RTS 20/ II
		15,6		15,60000					
26	762895000R00	Spojovací a ochranné prostředky hřebíky, svory, impregnace	m3	0,34320	286,50	98,33	800-762	RTS 20/ II	RTS 20/ II
		15,6*0,022		0,34320					
27	998762202R00	Přesun hmot pro konstrukce tesařské v objektech výšky do 12 m	%	62,14950	7,69	477,93	800-762	RTS 20/ II	RTS 20/ II
		50 m vodorovně							
Díl: 765		Krytiny tvrdé				19 362,99			
28	765799312RN2	Fólie parotěsné, difúzní a vodotěsné Fólie podstřešní difúzní na bednění, Dodávka a montáž fólie, spojovací pásy včetně spojovacích prostředků.	m2	143,49000	124,00	17 792,76	800-765	RTS 20/ II	RTS 20/ II
		143,49		143,49000					
29	998765202R00	Přesun hmot pro krytiny tvrdé v objektech výšky do 12 m	%	140,19000	11,20	1 570,13	800-765	RTS 20/ II	RTS 20/ II
		50 m vodorovně							
Díl: 771		Podlahy z dlaždic a obklady				54 128,11			
30	771101210RT1	Příprava podkladu pod dlažby penetrace podkladu pod dlažby	m2	24,64500	55,90	1 377,66	800-771	RTS 20/ II	RTS 20/ II
		3,8*6		22,80000					
		sokl : 0,1*2*(3,8+6)		1,96000					
		-0,1*1,15		-0,11500					
31	771130111R00	Obklad soklíků do tmele rovných, výšky do 100 mm	m	18,45000	125,50	2 315,48	800-771	RTS 20/ II	RTS 20/ II
		2*(3,8+6)		19,60000					
		-1,15		-1,15000					
32	771479001R00	Řezání dlaždic pro soklíky	m	18,45000	99,90	1 843,16	800-771	RTS 20/ II	RTS 20/ II
		2*(3,8+6)		19,60000					

Položkový soupis prací a dodávek

S:	210118	KŘP JmK - Realizace úspor energie MEDLÁNKY
O:	210118	SO 01 - Budova pro administrativu
R:	210118	Medlánky

P.č.	Číslo položky	Název položky	MJ	Množství	Cena / MJ	Celkem	Ceník	Cen. soustava / platnost	Cenová úroveň
		-1,15		-1,15000					
33	771575118R00	Montáž podlah z dlaždic keramických 600 x 600 mm, rezných nebo glazovaných, hladkých, kladených do flexibilního tmele 3,8*6	m2	22,80000	893,99	20 382,97	800-771	RTS 20/ II	RTS 20/ II
				22,80000					
34	771578011R00	Zvláštní úpravy spár spára podlaha-stěna silikonem vč. dodávky a montáže silikonu. 2*(3,8+6)	m	19,60000	84,10	1 648,36	800-771	RTS 20/ II	RTS 20/ II
				19,60000					
35	771579793R00	Příplatky k položkám montáže podlah keramických příplatek za spárovací hmotu - plošně 3,8*6	m2	22,80000	15,90	362,52	800-771	RTS 20/ II	RTS 20/ II
				22,80000					
36	998771201R00	Přesun hmot pro podlahy z dlaždic v objektech výšky do 6 m 50 m vodorovně	%	413,23000	7,20	2 975,26	800-771	RTS 20/ II	RTS 20/ II
37	597642070R	dlažba keramická š = 600 mm; l = 600 mm; h = 9,0 mm; povrch matný; pro interiér i exteriér 3,8*6*1,15 soklíky : (3,8+6)*2*0,1*1,25	m2	28,67000	810,00	23 222,70	SPCM	RTS 20/ II	RTS 20/ II
				26,22000					
				2,45000					
Díl: 784		Malby				6 998,66			
38	784191101R00	Příprava povrchu Penetrace (napouštění) podkladu disperzní, jednonásobná 58,51+22,8+4,05	m2	85,36000	22,90	1 954,74	800-784	RTS 20/ II	RTS 20/ II
				85,36000					
39	784195112R00	Malby z malířských směsí hlinkových, , bělost 77 %, dvojnásobné 85,36	m2	85,36000	59,09	5 043,92	800-784	RTS 20/ II	RTS 20/ II
				85,36000					
Díl: 795		Lokální vytápění				1 750 000,00			
40	795.1	Vytápění tepelným čerpadlem voda-vzduch, samostatný dílčí rozpočet	soubor	1,00000	1 750 000,00	1 750 000,00		Vlastní	Kalkul
Díl: D96		Přesuny sutí a vybouraných hmot				45 299,98			
41	979011111R00	Svislá doprava sutí a vybouraných hmot za prvé podlaží nad nebo pod základním podlažím 9,7	t	9,70000	394,51	3 826,75	801-3	RTS 20/ II	RTS 20/ II
				9,70000					

Položkový soupis prací a dodávek

S:	210118	KŘP JmK - Realizace úspor energie MEDLÁNKY
O:	210118	SO 01 - Budova pro administrativu
R:	210118	Medlánky

P.č.	Číslo položky	Název položky	MJ	Množství	Cena / MJ	Celkem	Ceník	Cen. soustava / platnost	Cenová úroveň
42	979086213R00	Vodorovná doprava po suchu nebo naložení nakládání vybouraných hmot na dopravní prostředky pro vodorovnou dopravu, 9,7	t	9,70000	1 031,01	10 000,80	831-2	RTS 20/ II	RTS 20/ II
		vybouraných hmot se složením a hrubým urovnáním nebo přeložením na jiný dopravní prostředek, nebo nakládání na dopravní prostředek pro vodorovnou dopravu, 9,7		9,70000					
43	979081111R00	Odvoz suti a vybouraných hmot na skládku do 1 km 9,7	t	9,70000	256,50	2 488,05	801-3	RTS 20/ II	RTS 20/ II
		Včetně naložení na dopravní prostředek a složení na skládku, bez poplatku za skládku. 9,7		9,70000					
44	979081121R00	Odvoz suti a vybouraných hmot na skládku s poplatkem za každý další 1 km 9,7*12	t	116,40000	24,59	2 862,28	801-3	RTS 20/ II	RTS 20/ II
				116,40000					
45	979082111R00	Vnitrostaveništní doprava suti a vybouraných hmot do 10 m 9,7	t	9,70000	357,50	3 467,75	801-3	RTS 20/ II	RTS 20/ II
				9,70000					
46	979082121R00	Vnitrostaveništní doprava suti a vybouraných hmot příplatek k ceně za každých dalších 5 m 9,7*10	t	97,00000	39,81	3 861,57	801-3	RTS 20/ II	RTS 20/ II
				97,00000					
47	979990001R00	Poplatek za skládku stavební suti, skupina 17 09 04 z Katalogu odpadů 9,7	t	9,70000	1 925,00	18 672,50	801-3	RTS 20/ II	RTS 20/ I
				9,70000					
48	979093111R00	Uložení suti na skládku bez zhutnění s hrubým urovnáním, 9,7	t	9,70000	12,40	120,28	800-6	RTS 20/ II	RTS 20/ II
				9,70000					
Díl: VN Vedlejší náklady						79 452,38			
49	005121010R	Vybudování zařízení staveniště Náklady spojené se zřízením přípojek energií k objektům zařízení staveniště, vybudování případných měřících odběrných míst a zřízení, případná příprava území pro objekty zařízení staveniště a vlastní vybudování objektů zařízení staveniště.	Soubor	1,00000	8 852,38	8 852,38		RTS 20/ II	Indiv
50	005121020R	Provoz zařízení staveniště Náklady na vybavení objektů zařízení staveniště, ostraha staveniště, náklady na energie spotřebované dodavatelem v rámci provozu zařízení staveniště, náklady na potřebný úklid v prostorách zařízení staveniště, náklady na nutnou údržbu a opravy na objektech zařízení staveniště a na přípojkách energií.	Soubor	1,00000	45 000,00	45 000,00		RTS 20/ II	Indiv

Položkový soupis prací a dodávek

S:	210118	KŘP JmK - Realizace úspor energie MEDLÁNKY
O:	210118	SO 01 - Budova pro administrativu
R:	210118	Medlánky

P.č.	Číslo položky	Název položky	MJ	Množství	Cena / MJ	Celkem	Ceník	Cen. soustava / platnost	Cenová úroveň
51	005121030R	Odstranění zařízení staveniště <small>Odstranění objektů zařízení staveniště včetně přípojek energií a jejich odvoz. Položka zahrnuje i náklady na úpravu povrchů po odstranění zařízení staveniště a úklid ploch, na kterých bylo zařízení staveniště provozováno.</small>	Soubor	1,00000	8 200,00	8 200,00		RTS 20/ II	Indiv
52	VN0003	Zajištění oplocení prostoru ZS po dobu výstavby, montáž a demontáž	soubor	1,00000	17 400,00	17 400,00		Vlastní	Indiv
Díl: ON		Ostatní náklady				30 800,00			
53	ON0001	Zpracování havarijního plánu dle paragrafu 39 odst. 2. písm. a zákona č. 254/2001Sb po dobu výstavby	soubor	1,00000	1 400,00	1 400,00		Vlastní	Indiv
54	ON0007	Čištění přilehlých komunikací a prostor dotčených výstavbou	soubor	1,00000	1 000,00	1 000,00		Vlastní	Indiv
55	ON0011	Zajištění veškerých předepsaných rozborů, atestů, zkoušek a revizí dle příslušných norem a dalších, předpisů a nařízení plastných v ČR	soubor	1,00000	4 200,00	4 200,00		Vlastní	Indiv
56	ON0013	Vystěhování stávajícího nábytku	soubor	1,00000	11 350,00	11 350,00		Vlastní	Indiv
57	ON0014	Nastěhování nábytku po realizaci	soubor	1,00000	11 350,00	11 350,00		Vlastní	Indiv
58	ON0019	Fotodokumentace celkového průběhu výstavby, vč. zajištění fotodokumentace veškerých kcí,, které budou v průběhu výstavby skryty nebo zakryty, DSPS	soubor	1,00000	500,00	500,00		Vlastní	Indiv
59	ON0020	Účast zhotovitele na kontrolních prohlídkách, zkouškách, předání a převzetí díla nebo jeho části	soubor	1,00000	1 000,00	1 000,00		Vlastní	Indiv
Celkem						2 925 000,00			

FVE OOP Medlánky

Soupisu stavebních prací, dodávek a služeb s výkazem výměr

poř. č.	ÚSEK	Cena	DPH 21%	cena s DPH
1	AC část	101 153,54 Kč		
2	DC část	36 208,00 Kč		
3	Konstrukce	66 583,60 Kč		
4	Střídače, FV panely	421 054,86 Kč		
Celkem		625 000,00 Kč	- Kč	- Kč

Položkový rozpočet stavby

Stavba: **0557** LP Staving OOPČR JMk

Objednatel: _____ IČO: _____
 DIČ: _____

Zhotovitel: _____ IČO: _____
 DIČ: _____

Vypracoval: _____

Rozpis ceny	Cel
HSV	(
PSV	(
MON	(
Vedlejší náklady	(
Ostatní náklady	(
Celkem	(

Rekapitulace daní

Základ pro sníženou DPH	15 %	0,00
Základ pro základní DPH	21 %	0,00
Zaokrouhlení		0,00

Cena celkem bez DPH **0,00**

v _____ dne _____

Za zhotovitele

Za objednatele

Rekapitulace dílčích částí

Číslo	Název	Základ pro sníženou DPH	Základ pro základní DPH	DPH celkem	Cena celkem
05	Medlánky	0,00	1 750 000,00		0,00
01	Zdroj tepla		1 701 872,24		0,00
02	Demontáže		48 127,76		0,00
Celkem za stavbu					0,00

Rekapitulace dílů

Číslo	Název	Typ dílu			Celkem
1	Zemní práce	HSV			0,00
61	Úpravy povrchů vnitřní	HSV			0,00
713	Izolace tepelné	PSV			0,00
722	Vnitřní vodovod	PSV			0,00
730	Ústřední vytápění	PSV			0,00
731	Kotelny	PSV			0,00
732	Strojovny	PSV			0,00
733	Rozvod potrubí	PSV			0,00
734	Armatury	PSV			0,00
735	Otopná tělesa	PSV			0,00
799	Ostatní	PSV			0,00
M21	Elektromontáže	MON			0,00
VN	Vedlejší náklady	VN			0,00
ON	Ostatní náklady	ON			0,00
Cena celkem					0,00

lken
0,00
0,00
0,00
0,00
0,00
0,00
0,00
CZK
CZK
CZK
CZK

Položkový rozpočet

S:	0557	LP Staving OOPČR JMK
O:	05	Medlánky
R:	01	Zdroj tepla

P.č.	Číslo položky	Název položky	MJ	Množství	Cena / MJ	Celkem
------	---------------	---------------	----	----------	-----------	--------

Díl: 713		Izolace tepelné				4 855,25
1	998713201	Přesun hmot pro izolace tepelné, výšky do 6 m	%	423,15000	2,30	973,25
2	283771164	Izolace potrubí 48x25 mm šedočerná	m	12,00000	94,50	1 134,00
3	283771180	Izolace potrubí 60x25 mm šedočerná	m	24,00000	114,50	2 748,00
Díl: 722		Vnitřní vodovod				5 556,12
4	722172312	Potrubí z PPR, D 25x3,5 mm, PN 16, vč.zed.výpom.	m	12,00000	463,01	5 556,12
Díl: 1		Zemní práce				6 740,55
5	121101100	Sejmutí ornice, pl. do 400 m2, přemístění do 50 m	m3	3,60000	111,99	403,16
6	132201212	Hloubení rýh š.do 200 cm hor.3 do 1000m3,STROJNĚ	m3	2,50000	189,50	473,75
7	132301212	Hloubení rýh š.do 200 cm hor.4 do 1000 m3, STROJNĚ	m3	4,10000	410,00	1 681,00
8	131201119	Příplatek za lepivost - hloubení nezap.jam v hor.3	m3	2,50000	27,20	68,00
9	131301119	Příplatek za lepivost - hloubení nezap.jam v hor.4	m3	4,10000	58,09	238,17
10	161101101	Svislé přemístění výkopku z hor.1-4 do 2,5 m	m3	6,60000	144,00	950,40
11	162201101	Vodorovné přemístění výkopku z hor.1-4 do 20 m	m3	6,60000	47,89	316,07
12	451541111	Lože pod potrubí ze štěrkodrtě 0 - 63 mm	m3	2,00000	1 305,00	2 610,00
Díl: M21		Elektromontáže				980,80
13	210010123	Trubka ochranná z PE, uložená volně, DN do 47 mm	m	16,00000	61,30	980,80
Díl: 1		Zemní práce				24 164,66
14	0124	Trubka PIP 2x 32 HDPE	m	16,00000	89,70	1 435,20
15	0125	Manžeta ukončovací dvojité 125A2/32-A2/25	kus	2,00000	1 415,68	2 831,36
16	0126	Úchyt fixační dvojitý 2/Da 32, DN25	kus	1,00000	4 891,30	4 891,30
17	212755114	Trativody z drenážních trubek DN 10 cm bez lože	m	10,00000	217,50	2 175,00
18	0127	Betonový základ pod venkovní jednotku TČ	kus	2,00000	6 415,90	12 831,80
Díl: 61		Úpravy povrchů vnitřní				47 980,35
19	612421321	Oprava vápen.omítek stěn do 30 % pl. - hladkých	m2	100,00000	158,50	15 850,00
20	611421321	Oprava váp.omítek stropů do 30% plochy - hladkých	m2	35,00000	204,01	7 140,35
21	777571010	Podlaha stěrková polyuretanová Ast, jednovrstvá	m2	35,00000	714,00	24 990,00
Díl: 722		Vnitřní vodovod				10 831,30
22	722182014	Montáž izolač.skruží na potrubí přímé do DN 40,páska	m	12,00000	65,81	789,72
				Odkaz na mn. položky pořadí 25 : 12,00000	12,00000	
23	734235133	Kohout kulový s vypouštěním, DN 25	kus	1,00000	796,00	796,00
24	734294383	Kohout kulový vypouštěcí, zahradní, DN 20	kus	1,00000	468,51	468,51
25	283771094	Izolace potrubí 25x25 mm šedočerná	m	12,00000	63,00	756,00
26	7225771	Připojení na stávající potrubí vody do DN50	kus	2,00000	412,50	825,00
27	001	Přeložka stávající SV v kotelně	soubor	1,00000	7 050,00	7 050,00
28	998722201	Přesun hmot pro vnitřní vodovod, výšky do 6 m	%	105,08400	1,39	146,07
Díl: 730		Ústřední vytápění				450 740,00
29	48457405.A	Těleso otopné des. typ 11 VK v. 500 dl. 600	kus	4,00000	5 265,00	21 060,00
30	48457412.AR1	Těleso otopné des. typ 11 VKL v. 500 dl. 1400 levé připojení	kus	1,00000	7 575,00	7 575,00
31	48457435011	Těleso otopné des. typ 11 VK v. 700 dl. 500	kus	1,00000	5 985,00	5 985,00
32	48457435012	Těleso otopné des. typ 11 VK v. 700 dl. 600	kus	1,00000	6 355,00	6 355,00
33	48457412.A	Těleso otopné des. typ 11 VK v. 500 dl. 1400	kus	2,00000	7 575,00	15 150,00
34	48457514313R1	Těleso otopné des. typ 21 VKL v. 700 dl. 700 levé připojení	kus	2,00000	8 355,00	16 710,00
35	4845780212R1	Těleso otopné Radik typ 22 RC VKL v.200 dl.1800 levé připojení	kus	1,00000	10 870,00	10 870,00
36	48457583.A	Těleso otopné des. Radik typ 22 VK v. 600 dl. 1200	kus	1,00000	10 770,00	10 770,00
37	48457569.A	Těleso otopné des. Radik typ 22 VK v. 500 dl. 1600	kus	1,00000	12 290,00	12 290,00

Položkový rozpočet

S:	0557	LP Staving OOPČR JMK
O:	05	Medláanky
R:	01	Zdroj tepla

P.č.	Číslo položky	Název položky	MJ	Množství	Cena / MJ	Celkem
38	48457802776R1	Těleso otopné typ 22 RC VKL v.700 dl.1000 levé připojení	kus	1,00000	11 690,00	11 690,00
39	48457802781R1	Těleso otopné Radik typ 22 RC VKL v.700 dl.1800 levé připojení	kus	1,00000	16 750,00	16 750,00
40	48457641.A	Těleso otopné des. typ 33 VK v. 500 dl. 1600	kus	4,00000	16 520,00	66 080,00
41	4845766118	Těleso otopné des. typ 33 VK v. 700 dl. 1200	kus	2,00000	17 260,00	34 520,00
42	4845766119	Těleso otopné des. typ 33 VK v. 700 dl. 1400	kus	2,00000	18 950,00	37 900,00
43	48457803780R1	Těleso otopné typ 33 RC VKL v.700 dl.1600 levé připojení	kus	3,00000	20 630,00	61 890,00
44	4845766121	Těleso otopné des. Radik typ 33 VK v. 700 dl. 1800	kus	2,00000	22 310,00	44 620,00
45	4845766125	Těleso otopné des. typ 33 VK v. 700 dl. 3000	kus	1,00000	32 390,00	32 390,00
46	551272711	Šroubení pro 2trubk. soustavy Rp rohové pro otopná tělesa typu "ventil kompaktní"	kus	30,00000	768,00	23 040,00
47	55137306.A	Hlavice termostatická	kus	30,00000	416,50	12 495,00
48	32	propláchnutí otopné soustavy	hod	6,00000	325,00	1 950,00
49	36S1	napuštění otopné soustavy upravenou vodou	hod	2,00000	325,00	650,00
Díl: 731		Kotelny				544 552,78
50	01	Venkovní jednotka TČ výkon při -7°C/35°C: 12,45 kW, Max. ELE příkon 7,2 kW, Jistič 13A, 400 V, 3N, AC, 50 Hz, Množství ch	kus	2,00000	185 000,00	370 000,00
51	02	Vnitřní jednotka Tepelného Čerpadla (vzduch-voda) Vestavný elek. kotel: 9kW (3-6-9kW), Jistič 16A, 400 V, 3N, AC, 50 Hz, Rozměry 485 x 386 x 700mm (š	kus	2,00000	64 963,50	129 927,00
52	03	Doprava tepelného čerpadla (vnitřní a vnější jednotka)	soubor	1,00000	2 500,00	2 500,00
53	04	Připojovací materiál	soubor	1,00000	8 490,00	8 490,00
54	05	Prostorové čidlo PT pro tepelné čerpadlo	kus	1,00000	2 410,00	2 410,00
55	06	Čidlo teploty	kus	2,00000	1 415,39	2 830,78
56	07	Modul pro dálkové ovládání a sledování systému vytápění pomocí chytrého telefonu. Instalace do vnitřní jednotky tepelných čerpadel	soubor	1,00000	14 815,00	14 815,00
57	732296118	Jednotka el. topná šroub. G 6/4" 9 kW	soubor	2,00000	6 790,00	13 580,00
Díl: M21		Elektromontáže				53 655,00
58	08	Elektrický topný kabel pro kondenzátní potrubí 3m	kus	2,00000	2 542,50	5 085,00
59	09	Elektroinstalace pro tepelná čerpadla	soubor	1,00000	48 570,00	48 570,00
Díl: 731		Kotelny				54 417,15
60	UPRAVA V 01	Katexový změkčovač vody	ks	1,00000	51 900,00	51 900,00
61	998731201	Přesun hmot pro kotelny, výšky do 6 m	%	519,00000	4,85	2 517,15
Díl: 732		Strojovny				58 289,65
62	48466208	Nádoba expanzní membránová 140/6	kus	1,00000	8 300,00	8 300,00
63	732339107	Montáž nádoby expanzní tlakové 140 l	soubor	1,00000	1 020,00	1 020,00
64	55111372Rb85	Kulový kohout MK1 se zajištěním	kus	1,00000	347,50	347,50
65	732199100	Montáž orientačních štítků s dodávkou orientačního štítku	soubor	1,00000	253,00	253,00
66	10	Doplňovací automat	soubor	1,00000	2 814,60	2 814,60
67	11	Úpravna vody - demineralizační zařízení	soubor	1,00000	11 472,60	11 472,60
68	12	Úpravna vody - náplň pro demineralizaci	soubor	1,00000	1 425,00	1 425,00
69	724399101B	Montáž úpravny vody	ks	1,00000	12 059,99	12 059,99
70	4261093020BR2	ÚT čerpadlo s elektronickou regulací Q=3,5 m3, H=5m, DN25, závit vč.komunikačního modulu; Č1	kus	1,00000	18 142,50	18 142,50
71	13	Ostatní drobný materiál	soubor	1,00000	1 400,00	1 400,00
72	998732201	Přesun hmot pro strojovny, výšky do 6 m	%	502,12240	2,10	1 054,46
Díl: 733		Rozvod potrubí				334 061,24
73	733163102	Potrubí z měděných trubek vytápění D 15 x 1,0 mm	m	204,00000	433,00	88 332,00

Položkový rozpočet

S:	0557	LP Staving OOPČR JMK
O:	05	Medláňky
R:	01	Zdroj tepla

P.č.	Číslo položky	Název položky	MJ	Množství	Cena / MJ	Celkem
74	733163103	Potrubí z měděných trubek vytápění D 18 x 1,0 mm	m	80,00000	509,00	40 720,00
75	733163104	Potrubí z měděných trubek vytápění D 22 x 1,0 mm	m	36,00000	575,00	20 700,00
76	733163105	Potrubí z měděných trubek vytápění D 28 x 1,5 mm	m	40,00000	848,00	33 920,00
77	733163106	Potrubí z měděných trubek vytápění D 35 x 1,5 mm	m	36,00000	1 085,00	39 060,00
78	733163107	Potrubí z měděných trubek vytápění D 42 x 1,5 mm	m	20,00000	1 361,00	27 220,00
79	733163108	Potrubí z měděných trubek vytápění D 54 x 2,0 mm	m	32,00000	2 180,00	69 760,00
80	733190106	Tlaková zkouška potrubí DN 32	m	396,00000	9,81	3 884,76
81	733190107	Tlaková zkouška potrubí DN 40	m	20,00000	11,49	229,80
82	733190108	Tlaková zkouška potrubí DN 50	m	32,00000	17,51	560,32
83	998733201	Přesun hmot pro rozvody potrubí, výšky do 6 m	%	2 512,82000	3,85	9 674,36
Díl: 734		Armatury				44 137,39
84	734255121	Ventil pojistný, DN 20 x 2,5 bar	kus	1,00000	751,00	751,00
85	734213112	Ventil automatický odvodušňovací, DN 15	kus	4,00000	293,00	1 172,00
86	734244421	Klapka zpětná pružinová, 2xvnitřní závit DN 15	kus	1,00000	368,50	368,50
87	734244425	Klapka zpětná pružinová, 2xvnitřní závit DN 40	kus	1,00000	1 081,99	1 081,99
88	723237213	Kohout kulový, 2xvnitřní závit, DN 15	kus	2,00000	358,50	717,00
89	734235123	Kohout kulový, 2xvnitřní záv. DN 25	kus	10,00000	644,00	6 440,00
90	734235124	Kohout kulový, 2xvnitřní záv. DN 32	kus	2,00000	887,00	1 774,00
91	734235125	Kohout kulový, 2xvnitřní záv. DN 40	kus	4,00000	1 284,99	5 139,96
92	734421130	Tlakoměr deformační 0-6 bar vč man. smyčky, kohoutu a MTZ	kus	4,00000	2 465,00	9 860,00
93	734413142R002	Teploměr 120, D 100 / dl. jímky 50 mm vč MTZ	kus	3,00000	638,99	1 916,97
94	48488030R22	Směšovač trojcestný DN 32; kvs 16 včetně pohonu 230 V	kus	1,00000	1 778,00	1 778,00
95	5511356971Rb148	Kohout kulový vypouštěcí 1/2"	kus	11,00000	252,00	2 772,00
96	5511361553	Filtr s vnitřními závitů 1 1/2"	kus	1,00000	1 006,00	1 006,00
97	55121703R2	Ventil vyvažovací DN 32, PN20; měření průtoku, tlaků a teploty; max 120 °C	kus	1,00000	3 695,00	3 695,00
98	734209113	Montáž armatur závitových, se 2závitů, G 1/2	kus	25,00000	91,60	2 290,00
99	734209114	Montáž armatur závitových, se 2závitů, G 3/4	kus	1,00000	115,00	115,00
100	734209115	Montáž armatur závitových, se 2závitů, G 1	kus	10,00000	128,50	1 285,00
101	734209116	Montáž armatur závitových, se 2závitů, G 5/4	kus	4,00000	153,00	612,00
102	734209117	Montáž armatur závitových, se 2závitů, G 6/4	kus	6,00000	200,50	1 203,00
103	998734201	Přesun hmot pro armatury, výšky do 6 m	%	372,02200	0,43	159,97
Díl: VN		Vedlejší náklady				49 330,00
104	155773	Koordinace instalace	hod	8,00000	325,00	2 600,00
105	R_3049922T00	Vedení projektu a účast zástupců dodavatele na Kontrolních dnech a s tím spojené plnění úkolů	soubor	1,00000	850,00	850,00
106	R_3049927T00	Zpracování Technologických postupů	soubor	1,00000	1 480,00	1 480,00
107	R_3049928T00	Zpracování Dokumentace skutečného provedení a Dokladové části k Předávacímu protokolu Díla	soubor	1,00000	1 320,00	1 320,00
108	R_3049931T00	Zřízení, provoz a likvidace zařízení staveniště vč spotřebovaných energií	soubor	1,00000	1 500,00	1 500,00
109	R_3049933T00	Pravidelný úklid staveniště vč. závěrečného úklidu	soubor	1,00000	1 000,00	1 000,00
110	904	Hzs-zkousky v rámci montaz.praci Topná zkouška	hod	72,00000	290,00	20 880,00
111	909	Hzs-nezmeritelne stavebni prace	hod	50,00000	325,00	16 250,00
112	325227T108	Doregulování hydrodynam. tlaků vyvážení topného, systému	hod	4,00000	325,00	1 300,00
113	476211	Rozbor topné vody v systému po záběhu	soubor	1,00000	2 150,00	2 150,00
Díl: ON		Ostatní náklady				11 580,00
114	476212	Revize expanzních nádob	kus	2,00000	1 450,00	2 900,00
115	73004	Zaučení obsluhy	hod	4,00000	350,00	1 400,00
116	731152	Revizní kniha kotle	kpl	2,00000	900,00	1 800,00

Položkový rozpočet

S:	0557	LP Staving OOPČR JMk
O:	05	Medlánky
R:	01	Zdroj tepla

P.č.	Číslo položky	Název položky	MJ	Množství	Cena / MJ	Celkem
117	7P.4T00	Revize ELE	kpl	1,00000	5 480,00	5 480,00

Položkový rozpočet

S:	0557	LP Staving OOPČR JMk
O:	05	Medlánky
R:	02	Demontáže

P.č.	Číslo položky	Název položky	MJ	Množství	Cena / MJ	Celkem
Díl: 713		Izolace tepelné	1 929,30			
1	713400821R00B	Odstranění izolačních pásů potrubí	soubor	1,00000	1 584,30	1 584,30
2	998713201	Přesun hmot pro izolace tepelné, výšky do 6 m	%	150,00000	2,30	345,00
Díl: 730		Ústřední vytápění	2 600,00			
3	916 T00S1	Hzs-vypuštění vody ze systému	hod	8,00000	325,00	2 600,00
Díl: 732		Strojovny	4 443,53			
4	732420811	Demontáž čerpadel oběhových spirálních DN 25	kus	2,00000	213,99	427,98
5	31946308	Příruba přivařovací s krkem PN 6 DN 65	kus	12,00000	331,00	3 972,00
6	998732201	Přesun hmot pro strojovny, výšky do 6 m	%	20,74000	2,10	43,55
Díl: 733		Rozvod potrubí	19 935,75			
7	733110803	Demontáž potrubí ocelového závitového do DN 15	m	45,00000	28,81	1 296,45
8	733110808	Demontáž potrubí ocelového závitového do DN 32-50	m	280,00000	64,20	17 976,00
9	998733201	Přesun hmot pro rozvody potrubí, výšky do 6 m	%	172,28500	3,85	663,30
Díl: 734		Armatury	5 012,65			
10	734200821	Demontáž armatur se 2závity do G 1/2	kus	34,00000	104,50	3 553,00
11	734200823	Demontáž armatur se 2závity do G 6/4	kus	6,00000	196,49	1 178,94
12	734200833	Demontáž armatur se 3závity do G 6/4	kus	1,00000	261,51	261,51
13	998734201	Přesun hmot pro armatury, výšky do 6 m	%	44,65500	0,43	19,20
Díl: 735		Otopná tělesa	8 275,27			
14	735111810	Demontáž těles otopných litinových článkových	m2	68,00000	40,00	2 720,00
15	735151821	Demontáž otopných těles panelových 2řadých, 1500 mm	kus	3,00000	150,50	451,50
16	735221832	Demontáž registr.z hl.trubek DN 80 do 3 m, 2pramen.	kus	1,00000	246,50	246,50
17	735291800R00B	Demontáž konzol otopných těles do odpadu ruční odstranění, cca 700 ks	kompl	1,00000	4 590,00	4 590,00
18	998735201	Přesun hmot pro otopná tělesa, výšky do 6 m	%	80,99200	3,30	267,27
Díl: 799		Ostatní	5 931,26			
19	979981101R00	Odvoz a likvidace demontovaného materiálu vč. izolaci	t	2,00000	1 584,30	3 168,60
20	960T00	Likvidace odpadu - kontejner vč. poplatků za uložení	soubor	1,00000	2 762,66	2 762,66