

LESY ČESKÉ REPUBLIKY, s. p.
Správa toků – oblast povodí Moravy
Zadávací list projekčních prací – projektové dokumentace,

Název akce: " Ospitský potok II. - revitalizace km 0,20 -0,63"

Stupeň projektové dokumentace (dále jen „PD“):

Projektová dokumentace pro vydání společného povolení, v podrobnostech pro provádění stavby

Místo: Hynčina, Tatenice

Obec s rozšířenou působností: Zábřeh, Lanškroun

Kraj: Olomoucký, Pardubický

Katastrální území: Hynčina Tatenice

Název toku: Ospitský potok

ČHP: 4-10-02-033

IDVT: 10205841

ř. km (dle CEVT): 0,20-0,63

Druh prací: projekční a inženýrská činnost

Charakter akce: investiční

Vymezení úseku, v němž budou prováděny práce, jež jsou předmětem PD, a jeho délka:

Projekční práce budou řešeny na vodním toku Ospitský potok v extravilánu, v ř.km 0,20 – 0,63.

Popis stávajícího stavu:

Tok v území stavby teče převážně od J na S, místy se stáčí. Potok vede v minulosti technicky upraveném korytě (lichoběžníkový profil, břehy opevněny polovegetačními betonovými tvárnicemi opřeny o dřevěný poval z kulatiny, niveleta zpevněna soustavou dřevěných prahů), které je na mnoha místech narušené, s dvouřadým břehovým porostem na obou březích. V úseku km 0,300-1,000 doprovází tok na pravém břehu silnice III.tř. č.31518 ve vzdálenosti 2-5,0 m. Rozdíl výškových nivelet dna potoka a vozovky silnice je 1-3,0 m.

Majetkoprávní vztahy (vlastnictví předpokládaných dotčených pozemků a staveb):

p.č.	k.ú	LV	druh pozemku	vlastník	adresa
2875/1	Tatenice	10001	Vodní plocha	Obec Tatenice	Tatenice 86, 561 31 Tatenice
2366/1	Tatenice	412	TTP	ČR-LČR, s.p.	Přemyslova 1106/19, Nový Hradec Králové, 50 008 Hradec Králové
2875/4	Tatenice	412	Vodní plocha	ČR-LČR, s.p.	Přemyslova 1106/19, Nový Hradec Králové, 50 008 Hradec Králové
2875/3	Tatenice	412	Vodní plocha	ČR-LČR, s.p.	Přemyslova 1106/19, Nový Hradec Králové, 50 008 Hradec Králové
2366/3	Tatenice	412	TTP	ČR-LČR, s.p.	Přemyslova 1106/19, Nový Hradec Králové, 50 008 Hradec Králové
2367	Tatenice	412	TTP	ČR-LČR, s.p.	Přemyslova 1106/19, Nový Hradec Králové, 50 008 Hradec Králové
2081/18	Hynčina	11	TTP	Obec Hynčina	Hynčina, č. p. 125, 78901 Hynčina
2594/4	Hynčina	11	Vodní plocha	ČR-LČR, s.p.	Přemyslova 1106/19, Nový Hradec Králové, 50 008 Hradec Králové

2.2 Pracovní pokyn 28/2023 Příloha č. 3

2594/24	Hynčina	11	Vodní plocha	ČR-LČR, s.p.	Přemyslova 1106/19, Nový Hradec Králové, 50 008 Hradec Králové
2594/3	Hynčina	11	Vodní plocha	ČR-LČR, s.p.	Přemyslova 1106/19, Nový Hradec Králové, 50 008 Hradec Králové
2594/25	Hynčina	11	Vodní plocha	ČR-LČR, s.p.	Přemyslova 1106/19, Nový Hradec Králové, 50 008 Hradec Králové
2081/4	Hynčina	11	Vodní plocha	ČR-LČR, s.p.	Přemyslova 1106/19, Nový Hradec Králové, 50 008 Hradec Králové
2081/11	Hynčina	11	Vodní plocha	ČR-LČR, s.p.	Přemyslova 1106/19, Nový Hradec Králové, 50 008 Hradec Králové
2081/10	Hynčina	11	Vodní plocha	ČR-LČR, s.p.	Přemyslova 1106/19, Nový Hradec Králové, 50 008 Hradec Králové
2081/13	Hynčina	11	Vodní plocha	ČR-LČR, s.p.	Přemyslova 1106/19, Nový Hradec Králové, 50 008 Hradec Králové
2081/16	Hynčina	11	Vodní plocha	ČR-LČR, s.p.	Přemyslova 1106/19, Nový Hradec Králové, 50 008 Hradec Králové

Popis návrhu a požadavků investora:

Účelem navrhovaného opatření je náprava nevyhovujícího stavu v minulosti nevhodně upraveného a nyní poškozeného opevnění břehů betonovými polovegetačními tvárniciemi a znovu obnovení vodního biotopu. Revitalizace vodního toku bude mít řadu pozitivních efektů jako je prodloužení trasy koryta a tím zpomalení doby doběhu vody, obnovení členitosti profilu koryta, posílení infiltrace, zvětšení zásoby podzemní vody, tlumení průběhu velkých vod rozlivem v nivě, obnovení přirozené dynamiky toku, posílení ekologické hodnoty toku, obnovení migrační prostupnosti toku a zlepšení podmínek pro samočištění vody.

Nevhodně upravené, napřímené a opevněné koryto bude nahrazeno přírodě blízkým s morfologicky optimálním směrovým vedením osy toku, s uplatněním přírodě blízkých meandrů (obloukovitým vedením osy koryta), s profilem miskovitěho tvaru, stranová eroze, která podpoří přirozené meandrování koryta nebude omezována. Meandrující VT bude optimálně doplněn tůněmi – průtočnou s rozmnožovacími a úkrytovými prostory pro ichtyofaunu, tůněmi se zpětným plněním, i izolovanými tůněmi plněnými srážkami a podzemní vodou pro rozmnožování obojživelníků. Při zvýšených průtocích bude docházet k přirozenému rozlivu vody a následně se zde budou rozvíjet mokřadní společenstva. Vytěžená zemina bude přednostně použita na terénní úpravy v místě stavby. Bude vyvinuta maximální snaha o vyrovnanou bilanci hmot a začlenění všech dostupných pozemků investora do návrhu.

Stavba bude doplněna výsadbami původních druhů dřevinné vegetace. Délka revitalizovaného toku je cca 430 m.

Další postup bude následující, a to dle potřeby záborů pozemků:

V případě dotčení pozemků jiného vlastníka, než je objednatel, a nutnosti záboru těchto pozemků či jejich částí pro umístění nového koryta, zhotovitel (po odsouhlasení návrhu konstrukce objednatel a stanovení rozsahu záborů) zajistí písemný souhlas vlastníka pozemků s jeho prodejem a popř. dělením.

Návrh řešení (koncept) bude projednán a odsouhlasen na výrobním výboru za účasti zástupce místně příslušného regionálního pracoviště Agentury ochrany přírody a krajiny České republiky. Rovněž konečné řešení bude projednáno a písemně odsouhlaseno zástupcem AOPK ČR.

Projekt bude vypracován v souladu se standardy AOPK ČR a požadavky vyplývající z dotačního titulu OPŽP 2021-2027 (Specifický cíl 1.3 Podpora přizpůsobení se změnám klimatu, prevence rizik a odolnosti vůči katastrofám).

Stavba bude rozdělena na stavební objekty dle požadavků objednatele

V rámci PD bude provedeno biologické posouzení k tomu oprávněnou osobou – za účelem zjištění případných omezení při realizaci díla s hlavním zřetelem na hydrobiologii a dále zoologii, botaniku a dendrologii podél dotčené části toku.

Podklady poskytnuté objednatelem:

DSP+DPS „Ospírský potok, km 0,000 -1,500- revitalizace toku“, prosinec 2012

DSP+DPS „Ospírský potok, km 0,000 -1,500- revitalizace toku – aktualizace PD“, červen 2020

Předpokládaný náklad na stavbu: **3.000.000 Kč bez DPH.**

Harmonogram zpracování a předání jednotlivých stupňů PD a souvisejících dílčích plnění:

Odevzdání hotového díla do 15.12.2023.

Postup (fáze) zpracování PD:

- 1) vstupní výrobní výbor pochůzkou v terénu – do 14 dnů od podpisu smlouvy (svolá projektant),
- 2) zajištění podkladů pro návrh řešení:
 - a. geodetické práce v rozsahu potřebném pro zpracování PD (výškopis, polohopis v dostatečném rozsahu pro plánovanou opravu v systému S-JTSK a BPV,
 - b. přírodovědný průzkum
 - c. hydrotechnické výpočty
- 3) zpracování a předložení návrhu technického řešení na základě geodetického zaměření na podkladě situace v katastrální mapě s vyznačením inženýrských sítí, stanovení záboru pozemků a odsouhlasení objednatelem, návrh technického řešení bude průběžně projednán na výrobních výborech svolaných projektantem,
- 4) dopracování dokumentace a její odevzdání k závěrečnému posouzení shody s požadavky objednatele (dokumentační komise),
- 5) provedení díla (předání a převzetí projektové dokumentace pro ohlášení stavby v podrobnostech pro provádění stavby),
- 6) provádění autorského dozoru (AD) po dobu provádění stavby.

Případné návrhy změn, vyplývající z výsledků projednávání návrhu technického řešení objednatelem schváleného konceptu, budou zhotovitelem znovu předloženy k projednání na výrobních výborech.

PD bude rozšířena o požadavky investora.

Požadované podklady:

- geodetické práce, výškopis (BPV) a polohopis (v souřadnicovém systému JTSK) – geodetické zaměření zájmového úseku VT v potřebném rozsahu; vyhotovené geodetické podklady pro projektovou činnost budou předány objednateli v elektronické podobě (formáty dxf., dgn., pdf., xls), včetně zřízení a zaměření všech bodů, které byly použity pro účely projektování a mohou být využity při vytyčovací, kontrolních a dokumentačních činnostech,
- zpracování specifických požadavků vyplývajících z dotačních titulů,
- stanovisko Agentury ochrany přírody a krajiny České republiky,
- vypracování souhrnu podmínek stanovených pro umístění, povolení a provádění stavby, včetně uvedení způsobu jejich vypořádání,
- zápisy z výrobních výborů (vypracované zhotovitelem, odsouhlasené objednatelem),
- vyjádření, souhlasy a stanoviska potřebná pro povolení a realizaci stavby.

Pozn.: V případě, že žádosti o stanoviska orgánů státní správy a dotčených organizací, příp. žádosti o vyjádření správců inženýrských sítí nebude možno podat prostřednictvím zhotovitele (projektanta), budou objednateli poskytnuty potřebné kompletní podklady k bezproblémovému podání žádostí o tato stanoviska a vyjádření.

Projektová dokumentace bude vyhotovena v 6 samostatných paré a 1 vyhotovení v digitální podobě na CD. PD budou předány v elektronické podobě (needitovatelné – formát pdf., editovatelné - formát doc. xls. dwg.),

Části PD – upřesnění požadavků:

Požadovaný rozsah, obsah a postup zpracování projektové dokumentace je dán vyhláškou č. 499/2006 Sb., o dokumentaci staveb (přílohy č. 8. a č. 13); vyhláškou č. 503/2006 Sb., o podrobnější úpravě územního rozhodování, územního opatření a stavebního řádu; vyhláškou č. 183/2018 Sb., o dokladech žádostí o rozhodnutí nebo vyjádření a o náležitostech povolení, souhlasů a vyjádření vodoprávního úřadu. Projektová dokumentace bude mj. vypracována a předána v podrobnostech pro provedení stavby.

Projektová činnost bude provedena podle ustanovení § 159 zákona č. 183/2006 Sb., v účinném znění s odpovědností projektanta uvedeným ustanovením upravenou.

Požadovaný obsah dokladové části:

zápisy z výrobních výborů (vypracované zhotovitelem, odsouhlasené objednatelem),

- aktuální údaje ČHMÚ,
- vyjádření správců a vlastníků inženýrských sítí,
- vyjádření a souhlasy orgánů a organizací a dotčených fyzických a právnických osob (souhlasy budou vyznačeny na samostatném situačním výkresu);

Řešení MPV – Zhotovitel projedná s vlastníky pozemků (staveb), jež mají být stavbou dle PD dotčeny, podmínky udělení souhlasu s realizací stavby a zajistí jejich vyjádření v uvedeném směru. Výsledky tohoto projednání sdělí objednateli a zároveň mu předá vyjádření dle věty první.

- stanovisko správce povodí,
- stanovisko obce (zastupitelstva obce),
- koordinované závazné stanovisko obce s rozšířenou působností,
- vyjádření o souladu navrhované stavby se záměry územního plánování (dle § 15 SZ) nebo souhlas SÚ příslušného k vydání ÚR, který ověřuje dodržení jeho podmínek,
- povolení ke kácení dřevin rostoucích mimo les, dřeviny určené ke kácení budou v terénu vyznačeny a zakresleny do samostatné situace s uvedením jejich tabulkového výčtu dle náležitostí žádosti o povolení ke kácení, poznámka: u dřevin v cizím vlastnictví musí být k žádosti o povolení zajištěn souhlas vlastníka (užívání pozemků správcem = uživatelský vztah),
- vynětí ze ZPF a odnětí pozemků plnění funkcí lesa (znalecké posudky a rozhodnutí) v případě nutnosti vynětí či odnětí (a to jak pro trvalé, tak i dočasné po dobu stavby),
- vyjádření Českého rybářského svazu
- stanovisko orgánu dopravy na pozemních komunikacích, včetně podkladů pro povolení zvláštního užívání komunikací (souhlas vlastníka komunikace, orgánu policie ČR, návrh dopravního značení apod.),
- stanovisko Agentury ochrany přírody a krajiny České republiky
- závazné stanovisko orgánu ochrany přírody k zásahu do VKP podle ustanovení § 4 odst. 2. zákona č. 114/1992 Sb., ve znění pozdějších předpisů,
- souhlas k některým činnostem ve zvláště chráněných územích podle ustanovení § 44 zákona č. 114/1992 Sb., ve znění pozdějších předpisů,
- výjimka ze zákazů zvláště chráněných druhů rostlin a živočichů podle ustanovení § 56 zákona č. 114/1992 Sb., ve znění pozdějších předpisů (v případě potřeby takovéto výjimky),
- další doklady z hlediska zájmů ochrany přírody
- vypracování souhrnu podmínek stanovených pro umístění, povolení a provádění stavby, včetně uvedení způsobu jejich vypořádání,

Ostatní požadavky:

- štítek na deskách projektu bude kromě ostatních údajů obsahovat ČHP dotčeného toku, IDVT a ř. km stavby (dle CEVT),
- součástí PD (v části Zásady organizace výstavby) bude posouzení plnění povinností zadavatele stavby podle zákona č. 309/2006 Sb., o zajištění dalších podmínek bezpečnosti a ochrany zdraví při práci, ve znění pozdějších předpisů, zda je stavbu možné realizovat 1 zhotovitelem (např. jedná se o

jednoduchou stavbu s nízkou náročností na koordinaci, neobsahující žádná technologická zařízení apod.) a zda bude stavba svým rozsahem podléhat povinnosti doručení oznámení o zahájení prací oblastnímu inspektorátu práce (celkový plánovaný objem prací a činností během realizace díla přesáhne 500 pracovních dnů v přepočtu na jednu fyzickou osobu) – tedy zda je nutné určit koordinátora bezpečnosti a ochrany zdraví při práci ve fázi přípravy díla,

- způsob použití, využití a odstranění sedimentů a výkopků v souladu se zákonem č. 541/2020 Sb. o odpadech (dále jen "zákon o odpadech"), případně způsob nakládání s odpady (vybouraný materiál, sediment, pařezy, přebytečná a jinak nevyužitelná zemina apod.) - bude vyřešeno v rámci PD, a to včetně zajištění splnění všech legislativních podmínek s tím spjatých (zákon o odpadech, včetně prováděcích vyhlášek – zejména vyhláška č. 273/2001 Sb. o podrobnostech nakládání s odpady, zákon č. 156/1998 Sb., o hnojivech, ve znění pozdějších předpisů, zákon č. 334/1992 Sb., o ochraně zemědělského půdního fondu, ve znění pozdějších předpisů, vyhláška č. 257/2009 Sb., o používání sedimentů na zemědělské půdě a další obecně závazné právní předpisy, ve znění pozdějších předpisů) a další obecně závazné právní předpisy, v účinných zněních) – ve spolupráci (součinnosti) s investorem bude preferováno - vybráno ekonomicky a ekologicky nejvhodnější řešení. Návrh využití či uložení odpadu zhotovitel projedná s vlastníky a nájemci dotčených pozemků (včetně přístupů apod.), zajistí jejich vyjádření (souhlasy) včetně podmínek uzavření smlouvy pro takové využití (uložení); výsledky tohoto projednání sdělí objednateli a zároveň mu předá vyjádření s návrhem smlouvy, předem objednatelům odsouhlaseným, podepsaným vlastníkem (případně i nájemcem),
- zhotovitel projedná s uživatelem rybářského revíru podmínky, za nichž uživatel rybářského revíru provede slovení rybní obsádky v místě stavby, realizované na základě projektové dokumentace pořízené dle této smlouvy, včetně pořízení protokolů výsledku slovení (minimálně přehled odchycených druhů s počtem odlovených jedinců a určení místa, kam budou přemístěni; pokud bude toto místo dodatečně změněno, protokol bude odpovídajícím způsobem doplněn) a zajistí jeho vyjádření v uvedeném směru, výsledky tohoto projednání sdělí objednateli a zároveň mu předá vyjádření podepsané uživatelem dle věty první),
- součástí PD bude návrh plánu kontrolních prohlídek stavby ve vazbě na podstatné fáze provádění stavby – plán kontrolních prohlídek stavby,
- projekt bude členěn na stavební objekty dle požadavků investora a podle charakteru finančních prostředků (provozní/investiční), všechny stavební objekty budou zaříděny do druhu a oboru stavebnictví dle klasifikace stavebních objektů,
- zhotovitel projedná návrh technického řešení stavby na výrobních výborech, které svolá v průběhu zpracování projektové dokumentace za účasti objednatele a dalších zúčastněných stran dotčených stavbou, zhotovitelem vypracované zápisy z výrobních výborů (odsouhlasené objednatelem) budou součástí dokladové části projektové dokumentace (paré č. 1), návrh technického řešení předkládaný dotčeným osobám, orgánům státní správy a samosprávy, bude předem projednán a odsouhlasen objednatelem,
- pro účely konání výrobních výborů předloží zhotovitel objednateli potřebné podklady v elektronické podobě minimálně 4 dny před konáním výrobního výboru,
- projektant provede odborný výklad v DK objednatele a poskytne DK potřebné podklady (např. fotodokumentace, textová část, výkresy v elektronické podobě – formát pdf a soupisy prací) v termínu minimálně 7 dní předem (před konáním DK), zhotovitel předloží objednateli pro účely závěrečného odsouhlasení a posouzení shody s požadavky objednatele (odevzdání prací) 1 kompletní paré PD v tištěné podobě a její elektronickou podobu, a to nejpozději 14 dní před termínem odevzdání díla,
- PD bude předána i v elektronické podobě (needitovatelné – formát pdf, editovatelné – formát docx, xlsx, dwg, dgn),
- originály všech dokladů budou součástí paré č. 1 PD,
- zhotovitel souhlasí s rozmnožováním díla pro potřeby zajištění přípravy stavby a pro zadání a realizaci stavby, zhotoviteli bude zapůjčena stávající dokumentace stavby a doklady související se stavbou,
- součástí zadání je i provádění autorského dozoru, který bude prováděn formou kontrolní činnosti projektanta na stavbě – účasti autorizované osoby na stavbě dle potřeb objednatele (zpravidla při kontrolních dnech, kontrolních prohlídkách stavby, při předání a převzetí zhotovené stavby apod.), v rámci výkonu autorského dozoru bude zhotovitel kontrolovat soulad prováděné stavby s jím zhotovenou ověřenou (schválenou) PD, se stavebním povolením (územním rozhodnutím), jakož i s dalšími právními akty a vyjádřeními, které jsou pro realizaci stavby závazné, předpokládány rozsah autorského dozoru na stavbě ve dnech (dle zadávací dokumentace)

zadavatel stanovil pouze pro účely hodnocení nabídkové ceny, přičemž skutečný rozsah prací bude závislý na jeho konkrétních potřebách,

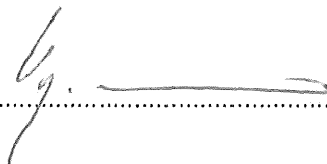
Přílohy v elektronické podobě:

- 1) Nabídkový rozpočet
- 2) Přehledná mapa povodí s vyznačením zájmové oblasti
- 3) Podrobná situace s vyznačením řešeného úseku
- 4) Fotodokumentace

Zpracovala: Ing. Olga Vašíčková, správce toků



Kontroloval: Ing. Michal Najman, technik VH



Schválil dne:

**Bc. Karel
Vašek**

Digitálně podepsal
Bc. Karel Vašek
Datum: 2023.03.24
09:39:13 +01'00'

Bc. Karel Vašek
vedoucí správy toků

AGROPROJEKCE LITOMYŠL
spol. s r.o. (1)
Rokycanova 114
256 01 VYSOKÉ MÝTO

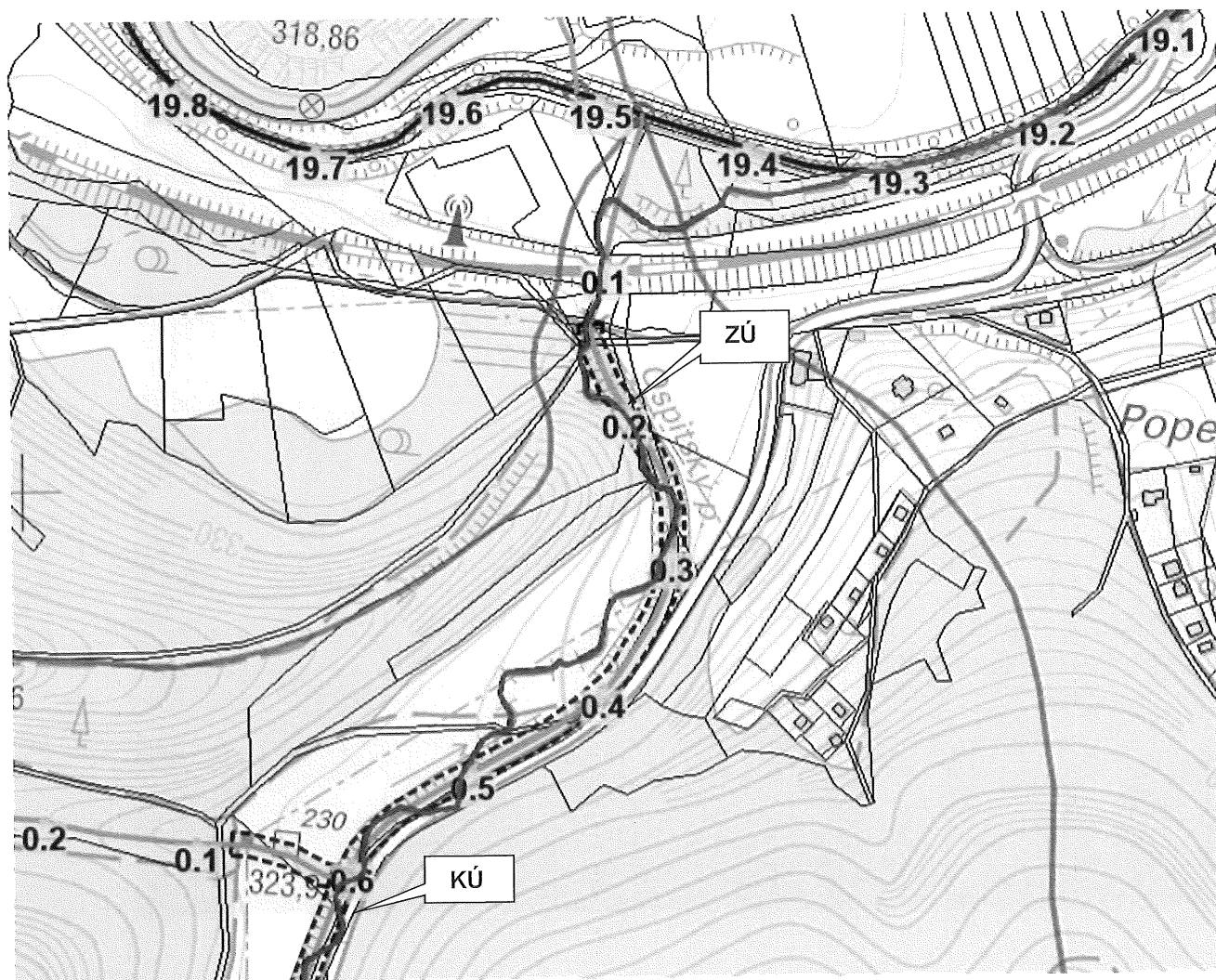
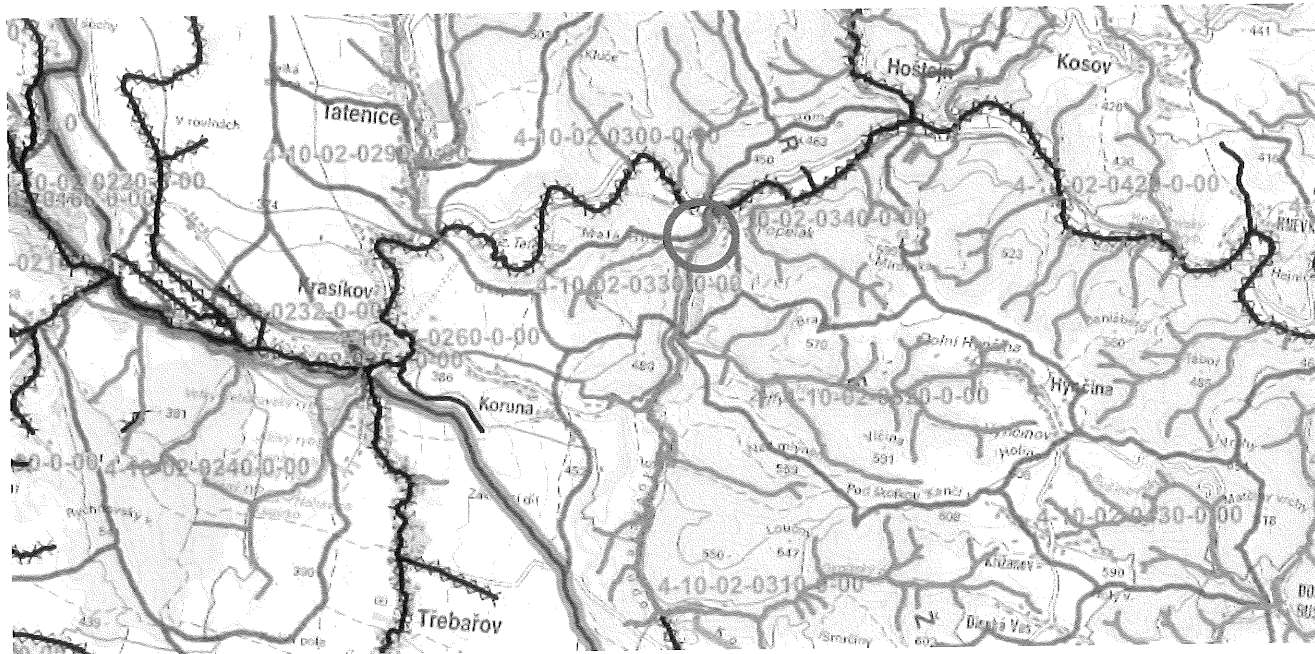
Za zhotovitele:.....



dne:.....

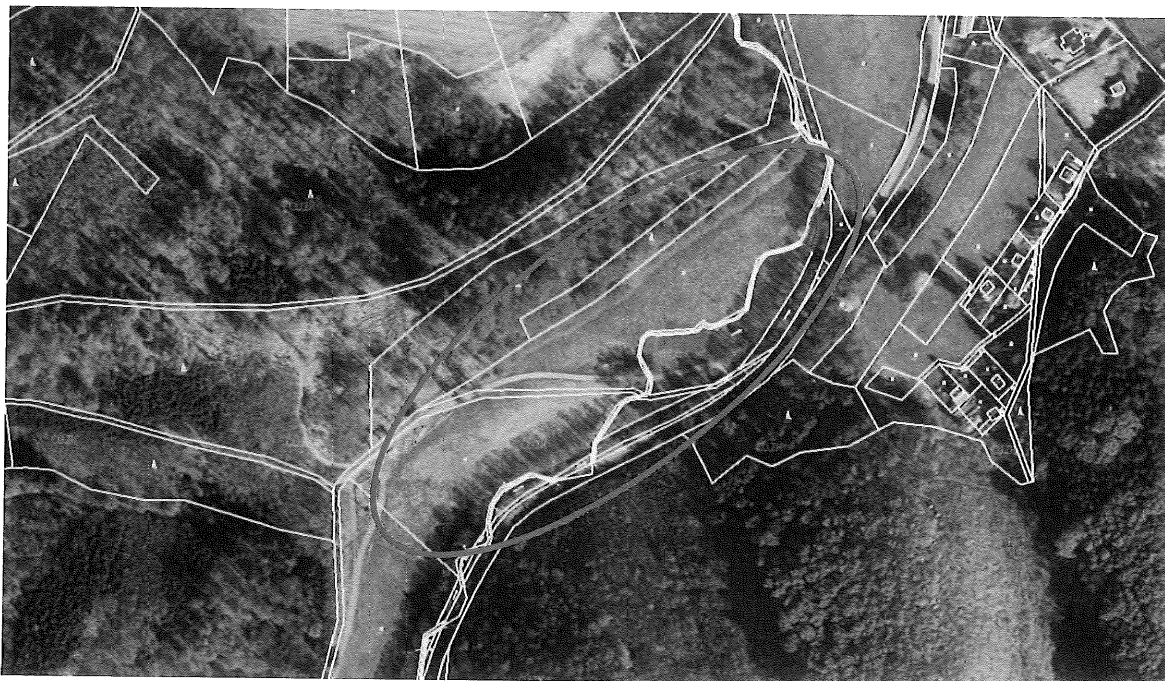
17.5.2023

Situace:



Mapa KN

Příloha ZLPP – Ospitský



Fotodokumentace:





Ospitký potok II. - revitalizace km 0,20 -0,63

Nabídkový rozpočet

Položka	měrná jednotka	počet MJ	cena za MJ bez DPH	cena bez DPH
1 Geodetické práce	komplet	1	8 000	8 000 Kč
2 Údaje ČHMÚ (n-leté, m-denní)	komplet	1	8 000	8 000 Kč
3 Přírodovědný průzkum	komplet	1	16 000	16 000 Kč
4 Projekční práce	komplet	1	115 000	115 000 Kč
5 Inženýrská činnost	komplet	1	12 000	12 000 Kč
6 Výkon autorského dozoru (výkon AD se předpokládá v rozsahu 4 dní, více návrh SOD, nabídková cena AD = počet dní x sazba v Kč za 1 účast na stavbě pro výkon autorského dozoru)	den	4	2 800	11 200 Kč
Cena celkem za PD (položky 1-5)				159 000,00 Kč
Cena celkem za PD+AD (položky 1-6)				170 200,00 Kč

Za zhotovitele: Ing. Jaroslav Jakoubek, jednatel společnosti

"Agroprojekce Litomyšl spol. s r.o."
 Sídlo: Rokycanova 114, 566 01 Vysoké Mýto
 Pracoviště: Rokycanova 114, 566 01 Vysoké Mýto
 tel.: +420 465 423 691-2
 mob.: +420 733 629 363

Ing. Jaroslav Jakoubek
 Digitálně podepsal Ing. Jaroslav Jakoubek
 Datum: 2023.04.06 08:02:32 +02'00'



