

LESY ČESKÉ REPUBLIKY, s.p.

Správa toků – oblast povodí Dyje

Zadávací list projekčních prací – projektové dokumentace,

Název akce: HB Strž Pavlov

Stupeň projektové dokumentace:

PD pro vydání stavebního povolení a pro provádění stavby

Místo: Pavlov u Dolních Věstonic

Obec s rozšířenou působností: Mikulov

Kraj: Jihomoravský

Katastrální území: Pavlov u Dolních Věstonic

Název toku: PP Dyje (Od Pavlova); bezejmenný tok

IDVT: 10200825; 10205992

ČHP.: 4-17-01-0026

Druh prací: Údržba/oprava a rekonstrukce podélných úprav a příčných objektů

Charakter akce: kombinace investiční/neinvestiční

Vymezení úseku, v němž budou prováděny práce, jež jsou předmětem PD, a jeho délka:

VT PP Dyje (Od Pavlova) od pramene v ř. km 2,376 po ústí do zatrubnění v ř. km 1,830, tj. 546 m, včetně bezejmenného levostranného přítoku IDVT 10205992 v celé jeho délce, tj. 240 m.

Popis stávajícího stavu:

Předmětný úsek VT PP Dyje (Od Pavlova) začíná ústím do zatrubnění v ř. km 1,830 a končí „pramenem“ v ř. km 2,376 (za pramen je považováno vyústění z dalšího zatrubnění), jedná se tedy o úsek v délce 546 m. Předmětem akce je rovněž levostranný přítok ústící do VT PP Dyje (Od Pavlova) v jeho ř. km 2,235. Za „pramen“ přítoku je opět považováno vyústění ze zatrubnění, předmětný úsek přítoku má délku 240 m. Horní úseky obou VT mají charakter zařízených strží, za soutokem obou VT je již podélný sklon mírnější.

VT PP Dyje (Od Pavlova) i jeho levostranný přítok jsou v řešených úsecích historicky opevněny jak podélnou úpravou, tak příčnými objekty (původní realizace v letech 1911 – 1913).

Koryto VT PP Dyje (Od Pavlova) je v celém řešeném úseku podélně opevněno kamennou dlažbou z místního vápence na CM (koryto opevněno ve dně i svazích), současně jsou na VT realizovány 3 kamenné stupně. V roce 1995 proběhla rekonstrukce úseku v ř. km 1,995 – 2,213, v rámci které byla provedena kompletní rekonstrukce podélného opevnění v daném úseku a rovněž byl kompletně rekonstruován jeden ze stupňů. Ostatní části úpravy jsou dochovány původní (od realizace do současnosti byla u úprav několikrát prováděna údržba/oprava).

Stav objektů na VT PP Dyje (Od Pavlova), které jsou předmětem akce:

- Kamenný stupeň v ř. km 2, 080 VT je ve velmi špatném technickém stavu, část kamenů z tělesa stupně je vypadnuta do spadiště (cca plocha 1 m²) a hrozí sesunutí celého tělesa stupně. Rovněž je částečně rozplaveno opevnění spadiště (dlažba).
- Kamenný stupeň v ř. km 2, 272 VT vykazuje známky statického narušení – stupeň se znatelně vychyluje směrem po směru vodního toku a současně dochází k průsakům v tělese stupně.
- Podélné opevnění kamennou dlažbou je pomístně degradováno – vypadnuté kameny, porušené spárování apod. V některých úsecích se v narušených místech tvoří kaverny. Jedná se zejména

o úsek VT PP Dyje v ř. km 1, 868 – 1,986 a poté o horní úsek nad prováděnou rekonstrukcí v roce 1995 (od ř. km 2,213 VT PP Dyje). Opevnění je narušováno rovněž vrůstající náletovou vegetací. U „pramene“ VT dochází k průsakům z levého břehu, což způsobuje degradaci opevnění svahu VT.

*stupeň rekonstruovaný v roce 1995 je v dobrém stavu a není tedy součástí předmětné akce (vyjma výřezu křovin a dřevin z tělesa stupně).

Koryto levostranného bezejmenného přítoku je rovněž v celé délce opevněno, v délce 190 m je koryto opevněno ve dne a svazích původní kamennou dlažbou na CM, v „pramenném“ úseku je koryto opevněno betonovými žlabovkami. Podélný sklon přítoku je stabilizován 3 příčnými objekty – kamenné stupně.

Stav objektů na bezejmenném přítoku, které jsou předmětem akce:

- Kamenný stupeň (GPS: 48.8758350N, 16.6715747E) – těleso stupně zarůstá náletovou vegetací a břechťanem, závažnější poruchy nejsou pozorovány.
- Kamenný stupeň (GPS: 48.8757706N, 16.6721900E) – těleso stupně výrazně degradováno, v pravém zavázání těleso částečně rozpadnuto vlivem vrůstající dřeviny, pravé zavázání částečně rovněž rozpadnuto.
- Kamenný stupeň (GPS: 48.8758758N, 16.6729464E) – narušené těleso stupně v místě přelivné hrany, zarůstání náletovou vegetací, částečně rozplavené spadiště.
- Podélné opevnění kamennou dlažbou – původní kam. dlažba až na pomístně vypadnuté kameny stabilní, výrazná degradace spárování zejména ve dně koryta.
- Podélné opevnění prefabrikovanými žlabovkami na pramenné části je v dobrém stavu, pouze nežádoucí zarůstání náletovými dřevinami/křovinami.

Majetkoprávní vztahy: Předmětná úprava je na obou VT zpravidla situována na pozemcích státu s právem hospodaření pro LČR, výjimku tvoří zavázání objektu kamenného stupně v ř. km 2, 080 VT PP Dyje (Od Pavlova) do terénu, kdy objekt zasahuje do pozemků ve vlastnictví obce Pavlov u Dolních Věstonic. Potenciálně zasahuje do pozemků obce rovněž zavázání stupně na levostranném přítoku (GPS: 48.8757706N, 16.6721900E), ovšem tato skutečnost bude ověřena až při geodetickém zaměření.

Přístupy k VT: Dolní úsek VT PP Dyje (Od Pavlova) je velmi dobře přístupný z místních komunikací a obecních pozemků, výrazně ztížený přístup je v horním úseku tohoto VT - přístup možný jen ze soukromých zahrad. Horní úsek levostranného přítoku je dobře přístupný z veřejného prostranství, dolní úsek před soutokem, který má stržovitý charakter, je přístupný hůře – možnost přístupu k VT z levého břehu přes remízek na obecních pozemcích.

Popis návrhu a požadavků investora:

V rámci akce je investorem navrženo:

VT PP Dyje (OD Pavlova):

- Kompletní rekonstrukce kamenného stupně v ř. km 2, 080 - rozebrání stávajícího tělesa příčného objektu a realizace objektu nového (investor preferuje ŽB s obkladem - vzhledem k situování v CHKO nutno respektovat případné podmínky OOP).

- V těsné blízkosti tělesa stupně je na levém břehu situována obecní komunikace, je tedy předpokládány ztížené podmínky pro zemní práce a založení nového objektu, aby nedošlo k narušení komunikace.
- Část stávajícího objektu, tj. závazání do obou břehů, je nyní situována na obecních pozemcích, součástí PD bude tedy rovněž řešení majetkoprávního vypořádání předmětných obecních pozemků, viz. dále.
- Stabilizace kamenného stupně v ř. km 2, 272 – investor preferuje stabilizaci stávajícího stupně záhozem spadiště lom. kamenem. K příčnému objektu je výrazně ztížený přístup – možný pouze přes soukromé zahrady.
- Oprava podélného opevnění v rámci celého řešeného území:
 - Očištění stávajících dlažeb tlakovou vodou,
 - oprava narušených částí (od vypadnutí jednotlivých kamenů po nátrže většího rozsahu),
 - oprava spárování – způsob opravy/údržby spárování musí být navržen citlivě s ohledem na současný stav dlažeb (výrazné vysekání spárování dlažby by mohlo vést vzhledem k její degradaci).
- Výřez dřevin a křovin z průtočného profilu koryta VT.

Bezejmenný levostranný přítok:

- Údržba kamenného stupně (GPS: 48.8758350N, 16.6715747E) – očištění stupně a spadiště, výřez náletových dřevin, popř. přespárování.
- Kompletní rekonstrukce kamenného stupně (GPS: 48.8757706N, 16.6721900E) – rozebrání stávajícího tělesa stupně a realizace nového (investor preferuje ŽB s obkladem – vzhledem k situování v CHKO nutno respektovat případné podmínky OOP).
- Kamenný stupeň (GPS: 48.8758758N, 16.6729464E) – oprava narušeného tělesa stupně + očištění, přespárování, výřez náletových dřevin.
- Podélné opevnění kamennou dlažbou:
 - Očištění stávajících dlažeb tlakovou vodou,
 - oprava narušených částí (od vypadnutí jednotlivých kamenů po nátrže většího rozsahu),
 - oprava spárování – způsob opravy/údržby spárování musí být navržen citlivě s ohledem na současný stav dlažeb (výrazné vysekání spárování dlažby by mohlo vést k její degradaci).
- Výřez dřevin a křovin z průtočného profilu koryta VT v celém úseku.

Podklady poskytnuté objednatelem:

Archivní projektové dokumentace a související podklady.

Předpokládaný náklad na realizaci stavebních prací: 7 000 tis. Kč bez DPH

Postup (fáze) zpracování PD:

- 1) zajištění podkladů pro návrh technického řešení:
 - geodetické zaměření,

data ČHMÚ,

IGP v místě kamenného stupně v ř. km 2,080.

- 2) návrh technického řešení (včetně přesného – maximálního rozsahu záborů pozemků), projednání návrhu s vlastníky dotčených pozemků a staveb (včetně projednání MPV s vlastníkem stavbou přímo dotčených částí pozemků*).

*V případě zajištění nesouhlasných vyjádření rozhodne objednatel o dalším postupu.

- 3) Vypracování geometrického plánu pro oddělení obecních pozemků dotčených stupněm v ř. km 2,080 VT PP Dyje (Od Pavlova) (popř. stupněm na levostranném přítoku GPS: 48.8757706N, 16.6721900E), včetně zajištění potvrzení geometrického plánu KÚ a zajištění souhlasu SÚ s dělením pozemků.
- 4) Dopracování projektové dokumentace pro vydání stavebního povolení.

První výrobní výbor bude svolán projektantem do 1 měsíce od podpisu smlouvy o dílo, kde budou investorem upřesněny jeho požadavky. Koncept projektu bude poté projednán na druhém výrobním výboru svolaném projektantem do 5 měsíců od podpisu smlouvy o dílo. Tyto dva výrobní výbory budou svolány na místě budoucího staveniště. V rámci zpracování PD budou svolány min. 3 výrobní výbory.

Případné návrhy změn (vyplývající z výsledků projednávání návrhu technického řešení) objednatel schváleného konceptu budou zhotovitelem znovu předloženy k projednání do DK objednatel.

PD pro stavební povolení a provádění stavby bude vyhotovena v 7 samostatných paré a v jednom vyhotovení v elektronické (digitální) podobě na USB flash disku.

PD bude rozšířena o požadavky investora

Požadované podklady:

- geodetické práce, (polohopis JTSK; výškopis BPV), vyhotovené geodetické podklady pro projektovou činnost budou předány objednateli v elektronické podobě (formáty dxf, dgn), včetně zřízení a zaměření všech bodů, které byly použity pro účely projektování a mohou být využity při vytyčovacích, kontrolních a dokumentačních činnostech,
 - zaměření předmětných úseků VT, včetně podélného opevnění VT a příčných objektů na VT,
- **podklady pro majetkoprávní vypořádávání dotčených obecních pozemků stupněm v ř. km 2,080 VT PP Dyje (Od Pavlova) a popř. stupněm určeným ke kompletní rekonstrukci na levostranném přítoku (GPS: 48.8757706N, 16.6721900E):**
 - projednání s vlastníkem pozemků podmínky uzavření smlouvy kupní, na jejím základě by objednatel nabyt stavbou dotčené části pozemků do vlastnictví státu s právem hospodařit pro objednatel. Zajištění vyjádření vlastníka v daném směru.
 - zpracování GP a jeho potvrzení KÚ, včetně zajištění souhlasu SÚ s dělením pozemků, před potvrzením KÚ bude GP předložen objednateli a vlastníkovi ke schválení,
- aktuální údaje ČHMÚ v profilu stupně v ř. km 2,080 (n-leté průtoky),
- inženýrskogeologický průzkum v místě stupně v ř. km 2,080 VT PP Dyje (Od Pavlova), včetně potřebných zkoušek,

Části PD – upřesnění požadavků (PD bude obsahově členěná dle příslušné vyhlášky):

- technická zpráva, doplněná o technické specifikace,
- průvodní zpráva, včetně uvedení seznamu dotčených vlastníků pozemků a staveb, seznam stavbou dotčených pozemků s uvedením jejich záborů a formy dotčení (trvalých i dočasných),
- fotodokumentace,
- přehledná mapa povodí 1:50 000 s vyznačením povodí (na pokladu základní vodohospodářské mapy,
- přehledná mapa 1:10 000 s vyznačením úseků – objektů (mapový podklad ortofoto),
- hydrotechnické výpočty – vždy bude uveden postup jednotlivých výpočtů se všemi vstupními parametry, nelze akceptovat zjednodušené výpočty, nepřehledné výstupy či pouhé konzumpční křivky (výpočty kapacity přelivné sekce rekonstruovaných stupňů, výpočty parametrů spadišť/vývarů apod.),
- statické výpočty stupně v ř. km 2,080 – vypracované tak, aby byly vždy kontrolovatelné, vždy bude uveden postup výpočtu,
 - o investor požadují vypracování výpočtů autorizovanou osobou v oboru statika a dynamika staveb,
- situace 1:500 (vyznačení jednotlivých stavebních objektů),
- podélný profil 1:500/100 (1x VT PP Dyje (Od Pavlova) 1x levostranný přítok),
- příčné profily – každý profil bude obsahovat tabulku, ve které budou uvedeny údaje vztahující se k navrhovaným opatřením např. plochy výkopů, plochy násypů, délky svahování, označení břehů atd. (u stupně v ř. km 2,080 PP Dyje (Od Pavlova) a stupně na lev. přítoku, určeného ke kompletní rekonstrukci, rovněž s vyznačením vlastnických vztahů),
- vzorové příčné profily – pro každý konkrétní druh navrhovaného opatření či konstrukce. Vzorový příčný profil bude vždy obsahovat podrobné popisy, kóty a detaily, které z důvodu přehlednosti nebudou obsaženy v příčných profilech,
- výkresy objektů,
- prováděcí výkresy podrobností – detailů konstrukcí – kladečská schémata, průtočné otvory; uložení výztuže, dilatace, pracovní spáry, řešení přechodů konstrukcí, spárování apod.,
- prováděcí výkresy pomocných a dočasných konstrukcí – bednění, pažení, převádění vody, lešení, přístupy, ochrana dřevin apod.,
- podklady pro vytýčení stavby – vytyčovací schéma, podklady pro vytýčení stavby (v grafické a v elektronické podobě), 1:500,
- zajištění pevných výškových bodů, včetně jejich fotodokumentace a podrobného popisu,
- situace s vlastnickými vztahy – situace (návrh) vložená do aktuálních podkladů vyžádaných u příslušného KÚ (podklady KÚ budou platné ke dni odevzdání PD), podklady musí být v maximální dostupné kvalitě. V případě, že dojde v průběhu zpracování PD ke změnám v podkladech poskytovaných KÚ, musí být na tuto skutečnost objednatel upozorněn a dále bude dohodnut další postup,
- zásady organizace výstavby, včetně situace se zákresem staveniště, zařízení staveniště přístupů, skládek, mezideponií, odvodnění, převádění vody apod.,

- technické charakteristiky, popisy a podmínky provádění stavebních prací, technologické postupy s odkazy na příslušné předpisy a normy,
- podrobná specifikace navrhovaných materiálů a konstrukcí včetně stanovení minimálních kvalitativních požadavků,
- zpracování specifických požadavků vyplývajících z dotačních titulů,
- seznam pobřežníků, výpisy dotčených parcel a jejich vlastníků (případně i jejich uživatelů) s uvedením záborů pozemků a způsobu dotčení (využití) – dočasný i trvalý zábor,
- výkaz výměr (u jednotlivých položek bude vždy uveden způsob a postup výpočtu a jejich popis) s odkazujícím popisem na příslušnou grafickou nebo textovou část projektové dokumentace, ve které bude možné daný výpočet jednoznačně ověřit,
- soupis stavebních prací, dodávek a služeb s výkazem výměr (slepý rozpočet), včetně položek vedlejších a ostatních nákladů investora vyplývajících ze zpracování projektové dokumentace a požadavků objednatele, soupis prací bude vypracován v cenové soustavě ÚRS (cenová úroveň platná ke dni řádně dokončeného díla objednateli), elektronická podoba soupisu prací bude splňovat požadavky pro zadávání veřejné zakázky, elektronická podoba soupisu bude zpracována v otevřeném formátu XLSX,
- v případě potřeby použití položek neobsažených v cenové soustavě ÚRS (tzv. „R“ položek) bude předložena a objednatelem odsouhlasena individuální kalkulace a rozbor takovýchto položek,
- plán bezpečnosti a ochrany zdraví při práci na staveništi vypracovaný koordinátorem BOZP. Plán BOZP musí splňovat jak všeobecné zásady, tak i specifické – vyplývající z projekčního návrhu a technologie výstavby,
- návrh harmonogramu prací.

Požadovaný obsah dokladové části:

- zápisy z výrobních výborů (vypracované zhotovitelem, odsouhlasené objednatelem),
- aktuální údaje ČHMÚ,
- vyjádření správců a vlastníků inženýrských sítí,
- vyjádření a souhlasy orgánů a organizací a dotčených fyzických a právnických osob (souhlasy budou vyznačeny na samostatném situačním výkresu);
- stanovisko správce povodí,
- stanovisko obce (zastupitelstva obce),
- koordinované závazné stanovisko obce s rozšířenou působností,
- stanovisko příslušného krajského úřadu k problematice nakládání a využívání odpadů,
- vyjádření o souladu navrhované stavby se záměry územního plánování (dle § 15 SZ) nebo souhlas SÚ příslušného k vydání ÚR, který ověřuje dodržení jeho podmínek,
- povolení ke kácení dřevin rostoucích mimo les, dřeviny určené ke kácení budou v terénu vyznačeny a zakresleny do samostatné situace s uvedením jejich tabulkového výčtu dle náležitostí žádosti o povolení ke kácení, poznámka: u dřevin v cizím vlastnictví musí být k žádosti o povolení zajištěn souhlas vlastníka (užívání pozemků správcem = uživatelský vztah),
- vynětí pozemků ze ZPF (znalecké posudky a rozhodnutí) v případě nutnosti vynětí či odnětí,

- stanovisko orgánu dopravy na pozemních komunikacích, včetně podkladů pro povolení zvláštního užívání komunikací (souhlas vlastníka komunikace, orgánu policie ČR, návrh dopravního značení apod.),
- stanovisko orgánu památkové péče,
- doklad o prokazatelném oznámení Archeologickému ústavu Akademie věd ČR,
- stanovisko příslušné správy chráněné krajinné oblasti (CHKO Pálava),
- závazné stanovisko orgánu ochrany přírody k zásahu do VKP podle ustanovení § 4 odst. 2. zákona č. 114/1992 Sb., ve znění pozdějších předpisů,
- souhlas k některým činnostem ve zvláště chráněných územích podle ustanovení § 44 zákona č. 114/1992 Sb., ve znění pozdějších předpisů,
- výjimka ze zákazů zvláště chráněných druhů rostlin a živočichů podle ustanovení § 56 zákona č. 114/1992 Sb., ve znění pozdějších předpisů (v případě potřeby takovéto výjimky),
- další doklady z hlediska zájmů ochrany přírody (krajinný ráz, památné stromy, evropsky významné lokality, ptačí oblasti a další),
- vyjádření krajského úřadu posouzení vlivu záměru na životní prostředí dle zákona č. 100/2001 Sb.,
- závěr zjišťovacího řízení, kterým se stanoví, že stavba nemůže (může) mít významný vliv na životní prostředí,
- vypracování souhrnu podmínek stanovených pro umístění, povolení a provádění stavby, včetně uvedení způsobu jejich vypořádání.

Ostatní požadavky:

- štítek na deskách projektu bude kromě ostatních údajů obsahovat ČHP dotčeného toku, IDVT a ř. km stavby (dle CEVT),
- součástí PD (v části Zásady organizace výstavby) bude posouzení plnění povinností zadavatele stavby podle zákona č. 309/2006 Sb., o zajištění dalších podmínek bezpečnosti a ochrany zdraví při práci, ve znění pozdějších předpisů, zda je stavbu možné realizovat 1 zhotovitelem (např. jedná se o jednoduchou stavbu s nízkou náročností na koordinaci, neobsahující žádná technologická zařízení apod.) a zda bude stavba svým rozsahem podléhat povinnosti doručení oznámení o zahájení prací oblastnímu inspektorátu práce (celkový plánovaný objem prací a činností během realizace díla přesáhne 500 pracovních dnů v přepočtu na jednu fyzickou osobu) – tedy zda je nutné určit koordinátora bezpečnosti a ochrany zdraví při práci ve fázi přípravy díla,
- způsob použití, využití a odstranění výkopků v souladu se zákonem č. 541/2020 Sb. o odpadech (dále jen "zákon o odpadech"), případně způsob nakládání s odpady (vybouraný materiál, sediment, pařezy, přebytečná a jinak nevyužitelná zemina apod.) - bude vyřešeno v rámci PD, a to včetně zajištění splnění všech legislativních podmínek s tím spjatých (zákon o odpadech, včetně prováděcích vyhlášek – zejména vyhláška č. 273/2001 Sb. o podrobnostech nakládání s odpady, zákon č. 156/1998 Sb., o hnojivech, ve znění pozdějších předpisů, zákon č. 334/1992 Sb., o ochraně zemědělského půdního fondu, ve znění pozdějších předpisů a další obecně závazné právní předpisy, ve znění pozdějších předpisů) – ve spolupráci (součinnosti) s investorem bude preferováno - vybráno ekonomicky a ekologicky nejvhodnější řešení. Návrh využití či uložení odpadu

zhotovitel projedná s vlastníky a nájemci dotčených pozemků (včetně přístupů apod.), zajistí jejich vyjádření (souhlasy) včetně podmínek uzavření smlouvy pro takové využití (uložení); výsledky tohoto projednání sdělí objednateli a zároveň mu předá vyjádření s návrhem smlouvy, předem objednatelům odsouhlaseným, podepsaným vlastníkem (případně i nájemcem),

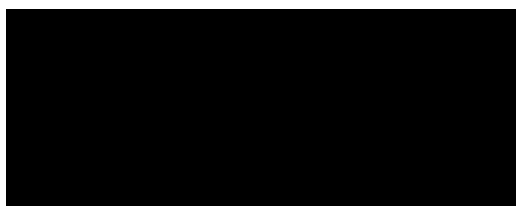
- součástí PD bude návrh plánu kontrolních prohlídek stavby ve vazbě na podstatné fáze provádění stavby – plán kontrolních prohlídek stavby,
- projekt bude členěn na stavební objekty dle požadavku investora a podle charakteru finančních prostředků (provozní/investiční), všechny stavební objekty budou zaříděny do druhu a oboru stavebnictví dle klasifikace stavebních objektů,
- zhotovitel projedná návrh technického řešení stavby na výrobních výborech, které svolá v průběhu zpracování projektové dokumentace za účasti objednatele a dalších zúčastněných stran dotčených stavbou, zhotovitelem vypracované zápisy z výrobních výborů (odsouhlasené objednatelem) budou součástí dokladové části projektové dokumentace (paré č. 1), návrh technického řešení předkládaný dotčeným osobám, orgánům státní správy a samosprávy, bude předem projednán a odsouhlasen objednatelem,
- pro účely konání výrobních výborů předloží zhotovitel objednateli potřebné podklady v elektronické podobě minimálně 3 dny před konáním výrobního výboru,
- zhotovitel provede odborný výklad v dokumentační komisi objednatele, zhotovitel předloží objednateli pro účely dokumentační komise, konané před odevzdáním díla, jedno paré projektové dokumentace v tištěné podobě a její elektronickou podobu, a to nejpozději 31 dní před termínem odevzdání PD. Objednatel si vyhraduje po odevzdání PD pro projednání v DK 7 dnů na předběžné posouzení PD a svolání DK a následně před převzetím a odevzdáním díla 7 dnů na závěrečné posouzení PD, PD bude předána i v elektronické podobě (needitovatelné – formát pdf, editovatelné – formát doc, xls, dwg, dgn),
- originály všech dokladů budou součástí paré č. 1 PD,
- zhotovitel souhlasí s rozmnožováním díla pro potřeby zajištění přípravy stavby a pro zadání a realizaci stavby, zhotoviteli bude zapůjčena stávající dokumentace stavby a doklady související se stavbou,
- součástí zadání je i provádění autorského dozoru, který bude prováděn formou kontrolní činnosti projektanta na stavbě – účasti autorizované osoby na stavbě dle potřeb objednatele (zpravidla při kontrolních dnech, kontrolních prohlídkách stavby, při předání a převzetí zhotovené stavby apod.), v rámci výkonu autorského dozoru bude zhotovitel kontrolovat soulad prováděné stavby s jím zhotovenou ověřenou (schválenou) PD, se stavebním povolením (územním rozhodnutím), jakož i s dalšími právními akty a vyjádřeními, které jsou pro realizaci stavby závazné, předpokládaný rozsah autorského dozoru na stavbě ve dnech (dle zadávací dokumentace) zadavatel stanovil pouze pro účely hodnocení nabídkové ceny, přičemž skutečný rozsah prací bude závislý na jeho konkrétních potřebách.

Přílohy:

- 1) Přehledná situace
- 2) Podrobná situace
- 3) Fotodokumentace

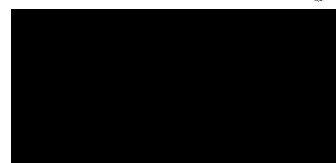
Objednatel:

Dne:

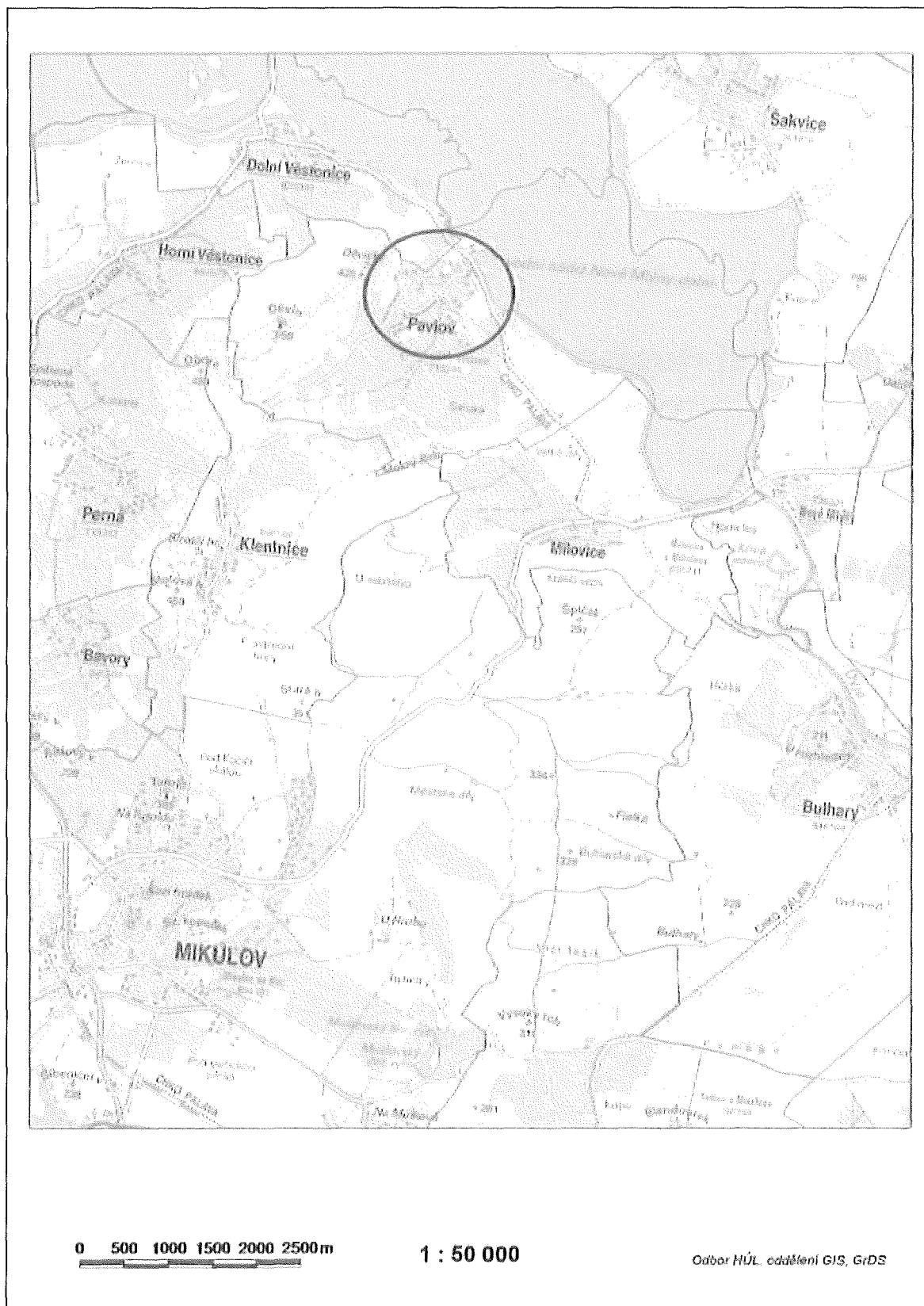


Zhotovitel:

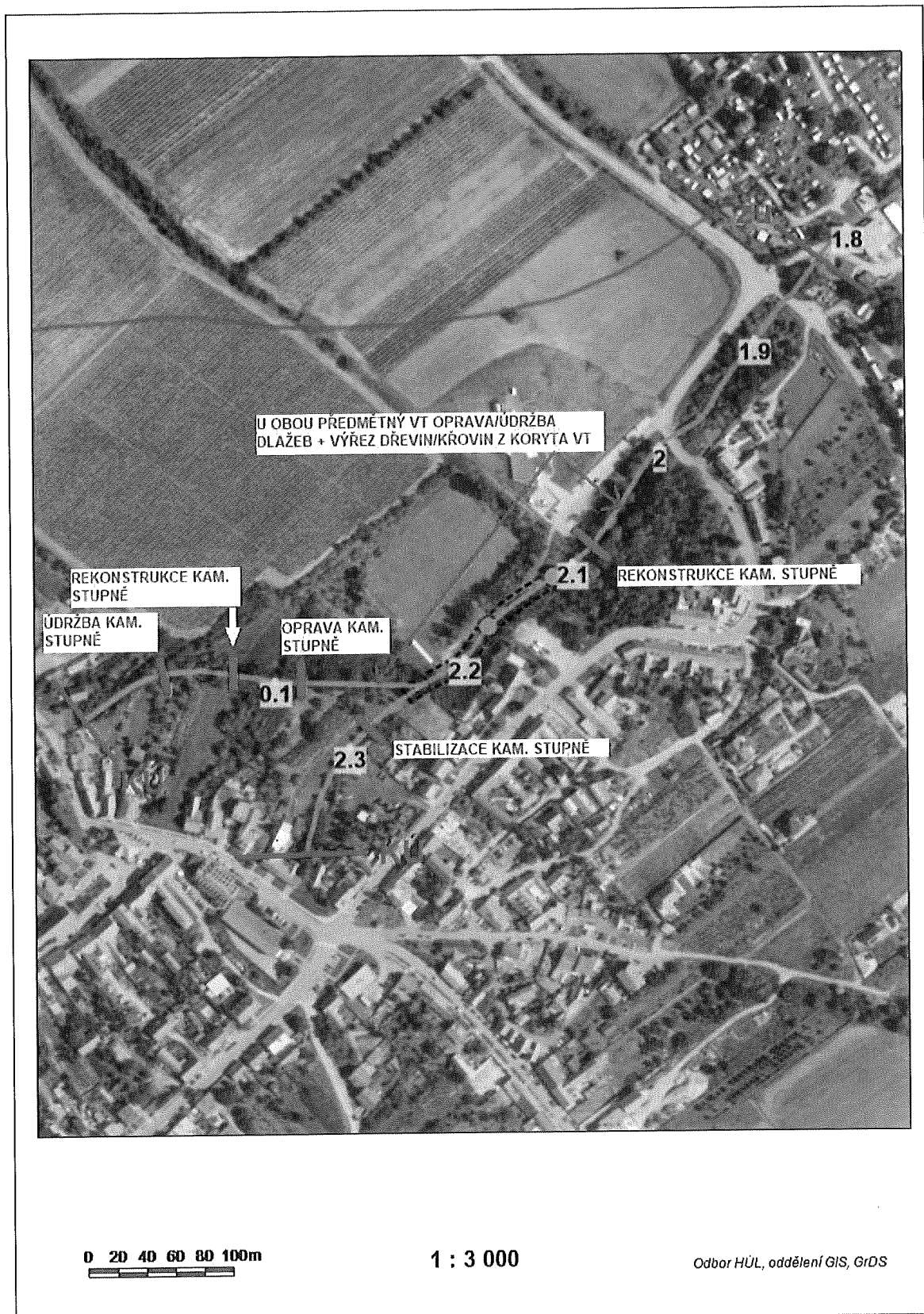
Dne: 23.5.2023



Příloha č. 1: Přehledná situace



Příloha č. 2: Podrobná situace



Příloha č. 3: Fotodokumentace



Obr. č. 1: Úsek ř. km 1, 868 – 1,986 VT PP Dyje – viditelné pomístné narušení dlažeb



Obr. č. 2: Pohled na narušené podélné opevnění VT, úsek v ř. km 1, 868 – 1,986 VT PP Dyje



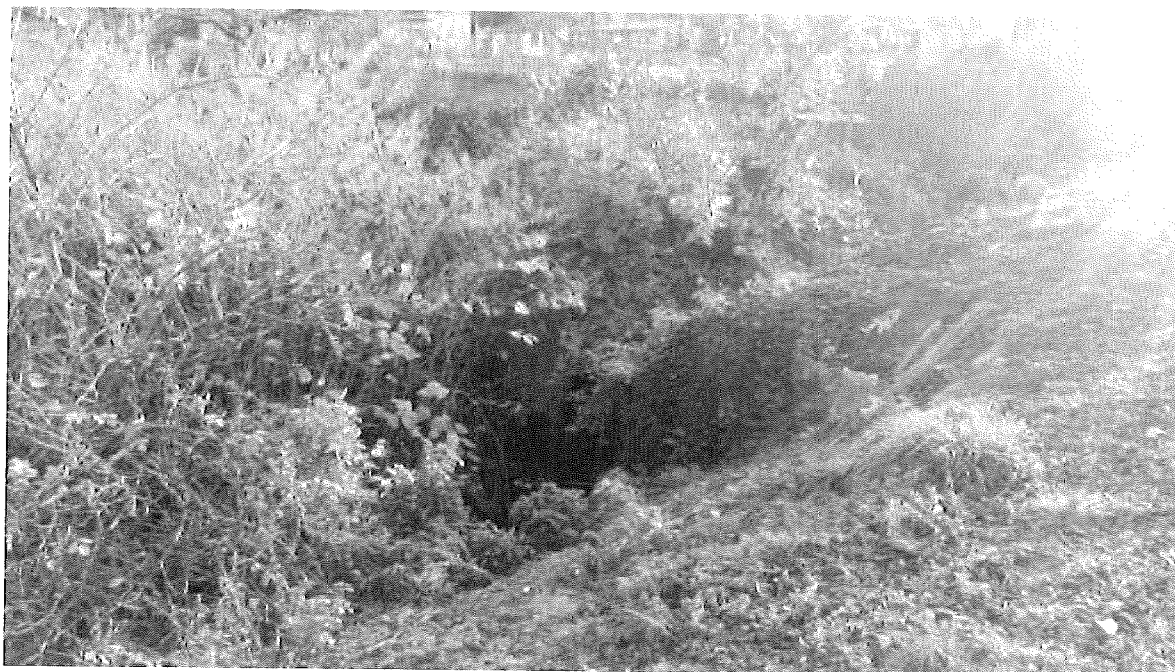
Obr. č. 3: Pohled na kavernu na pravém břehu VT, úsek ř. km 1, 868 – 1,986 VT PP Dyje



Obr. č. 4: Poškozený kamenný stupeň v ř. km 2,080 VT PP Dyje, určený ke kompletní rekonstrukci



Obr. č. 5: Pohled na vypadávající kameny z tělesa stupně v ř. km 2,080 VT PP Dyje



Obr. č. 6: Pohled na kamenný stupeň v ř. km 2,272 VT PP Dyje – uvažováno přitížení spadiště záhozem z lom. kamene.



Obr. č. 7: Koryto toku PP Dyje v ř.km 2,300



Obr. č. 8: Pramenná část PP Dyje (Od Pavlova) – vývěry na levém břehu



Obr. č. 9: Kamenný stupeň na levostranném přítoku (GPS: 48.8758350N, 16.6715747E) určený k údržbě.



Obr. č. 10: Kam. stupeň na levostranném přítoku (GPS: 48.8757706N, 16.6721900E) určený k celkové rekonstrukci



Obr. č. 11: Kam. stupeň na levostranném přítoku (GPS: 48.8758758N, 16.6729464E) určený k opravě – rozplavující se „přelivná hrana“



Obr. č. 12: Podélné opevnění koryta levostranného přítoku – kam. dlažba stabilní, degradované spárování.

KRYCÍ LIST NABÍDKY (projektové práce)

Název akce:	HB Strž Pavlov
Název firmy nebo jméno podnikatele:	VH atelier, spol. s r.o.
IČ:	49437267
Sídlo nebo místo podnikání:	Brno, Lidická 960/81, 602 00
Adresa pro doručování:	Brno, Merhautova 216, 613 00
Oprávněný zástupce:	[REDACTED]
Telefon:	[REDACTED]
E-mail:	[REDACTED]

Fáze projektových prací	Cena (Kč bez DPH)
PROJEKTOVÁ DOKUMENTACE PRO VYDÁNÍ STAVEBNÍHO POVOLENÍ A PRO PROVÁDĚNÍ STAVBY (Cpd)	320500
AUTORSKÝ DOZOR	Cena za jeden autorský dozor projektanta při realizaci stavby (Cdoz) 2500
	Cena za celkový předpokládaný rozsah autorského dozoru (Cdoz*Pdoz) <i>Předpokládaný počet autorských dozorů ve dnech (Pdoz) je 7 dnů</i> 17500
NABÍDKOVÁ CENA $N_c = C_{pd} + (P_{doz} \times C_{doz})$	338000

V(e): Brně

Zpracoval: [REDACTED]

Dne: 22.5.2023

(razítko, podpis) [REDACTED]

PODKLAD PRO ZPRACOVÁNÍ NÁVRHU CENY
(náklady na projektové práce a AD dle určených podmínek)

Název akce: HB Strž Pavlov

Práce		Cena (Kč bez DPH)
Projektová dokumentace pro stavební povolení a pro provádění stavby		
1. Zajištění podkladů pro zpracování PD	1. Geodetické práce	25000,00
	2. Aktuální údaje Českého hydrometeorologického ústavu (n-leté průtoky)	7500,00
	3. Inženýrskogeologický průzkum v místě stupně v ř. km 2,080 VT PP Dyje (Od Pavlova), včetně potřebných zkoušek	25000,00
2. Zpracování geometrického plánu na dělení pozemků, včetně zajištění povolení geometrického plánu na KÚ, zajištění rozhodnutí o dělení pozemků, případně změny druhu pozemku		40000,00
3. Plán bezpečnosti a ochrany zdraví při práci na staveništi vypracovaný koordinátorem BOZP		7000,00
4. Statické posouzení návrhu stupně v ř. km 2,080 VT PP Dyje (Od Pavlova)		20000,00
5. Zpracování projektové dokumentace pro stavební povolení a pro provádění stavby	Inženýrská činnost	28000,00
	Projekční činnost	168000,00
CELKEM		320500,00
autorský dozor		
1. Jedna účast na stavbě		2500,00
CELKEM (předpoklad účastí na stavbě - 7x)		17500,00

Zpracoval: [redacted]

V(e): Brně

Dne: 22.5.2023



