

SMLOUVA O DÍLO č. SML/ 2023/0418/OSIO

uzavřená podle § 2586 a násl. zák. č. 89/2012 Sb., občanský zákoník ve znění pozdějších předpisů, a na základě usnesení Rady městské části Praha 4 č. 9R-238/2023 ze dne 19. 4. 2023

Smluvní strany

1. Objednatel: **městská část Praha 4**

se sídlem Antala Staška 2059/80b, Praha 4
zastoupený: Ing. Ondřej Kubín, MBA - starosta MČ Praha 4
Osoba oprávněná jednat ve věcech technických: Ing. Josef Jahoda, vedoucí OSIO
Ing. Martin Lukeš, referent OSIO

IČ: 00063584

DIČ: CZ00063584

Bankovní spojení: [REDACTED]

Číslo účtu: [REDACTED]

(dále jen „objednatel“)

2. Zhotovitel: **PRO URBAN s.r.o.**

zapsaný v OR sp.zn.C, 30156 vedená Krajským soudem Ústí nad Labem.
zastoupený: Lukášem Tučím, jednatelem společnosti
se sídlem Prunéřov 389, 432 01 Kadaň

IČ: 28409434

DIČ: CZ28409434

Bankovní spojení: [REDACTED]

Číslo účtu zveřejněné správcem daně: [REDACTED]

(dále jen „zhotovitel“)

I.

Úvodní ustanovení

Smluvní strany uzavřely po vzájemné dohodě smlouvu o dílo s níže uvedeným obsahem, s podpisy zástupců obou smluvních stran v daném místě a daném čase.

II.

Předmět díla

2.1. Předmětem této smlouvy je závazek zhotovitele na svůj náklad a nebezpečí provést pro objednatele dílo tak, jak je specifikováno touto smlouvou včetně jejích příloh. Dílo zahrnuje veškeré práce, dodávky a služby nezbytné k jeho řádnému zhotovení. Objednatel se zavazuje zhotoviteli za provedené dílo zaplatit níže sjednanou cenu díla, a to za podmínek a ve lhůtách sjednaných v této smlouvě.

2.2. Dílem podle této smlouvy se rozumí poskytnutí plnění představujících veřejnou zakázku realizovanou na základě zadávacího řízení pod názvem: „**ZŠ Ohradní 1366/49, Praha 4 – oprava střechy pavilonu C**“.

2.3. Dílo podle této smlouvy spočívá v provedení opravy ploché střechy nad pavilonem C v objektu základní školy Ohradní 1366/49 v Praze 4 – k.ú. Michle.

Stavba bude provedena podle projektové dokumentace, zpracované Ing. Zbyňkem Kabelíkem, IČ: 112 03 714, [REDAKCE] Praha [REDAKCE] v únoru 2023.

Součástí díla je vypracování dokumentace skutečného provedení stavby (vč. všech profesí) ve třech vyhotoveních v tištěné podobě a ve dvou vyhotoveních v elektronické podobě.

2.4. Součástí díla jsou i práce v tomto článku smlouvy nspecifikované, které však jsou k řádnému provedení díla nezbytné a o kterých zhotovitel vzhledem ke své kvalifikaci a zkušenostem měl, nebo mohl vědět. Provedení těchto prací však v žádném případě nezvyšuje touto smlouvou sjednanou cenu díla.

2.5. Předmět díla bude dokladován k převjímacímu řízení potřebnými platnými doklady (atesty, certifikáty, revize, protokol o komplexní zkoušce atp.). Tyto doklady budou předány nejméně dvakrát v papírové podobě a veškeré tyto dokumenty budou dále předány třikrát v elektronické podobě na Flash disku (přenosném USB disku).

2.6. Zhotovitel je povinen zajistit veškeré nezbytné doklady, prohlídky a převjímký spojené s prováděním stavby a vyžadované relevantními právními předpisy či orgány státní správy.

III.

Doba zhotovení díla

3.1. Zhotovitel se zavazuje, že na výzvu objednatele převezme od objednatele staveniště, a to protokolárně a nejpozději do 7 dnů ode dne účinnosti této smlouvy.

3.2. Zhotovitel se zavazuje zahájit provádění díla nejpozději 5 pracovních dnů po převzetí staveniště od objednatele (lhůta, ve které zhotovitel zahájí provádění díla), pokud mu objednatel doloží, že mu vzniklo veřejnoprávní oprávnění dle stavebního zákona stavbu provést, je-li toto pro provedení díla nezbytné. O dobu případného prodloužení se splněním této povinnosti objednatele se prodlužuje doba zhotovení díla.

3.3. Zhotovitel se zavazuje provést dílo ve lhůtě do **60 pracovních dnů** ode dne předání a převzetí staveniště (lhůta pro provedení díla, tj. lhůta, ve které zhotovitel řádně ukončí dílo, obstará pro stavbu vydání kolaudačního souhlasu, uvede staveniště do náležitého stavu a předá předmět díla objednateli). Před lhůtou pro provedení díla není objednatel povinen dílo nebo kteroukoli jeho část převzít. Případně-li konec lhůty pro provedení díla na 26. až 31. den kalendářního měsíce, posouvá se konec lhůty pro provedení díla na nejbližší pracovní den následujícího kalendářního měsíce.

IV.

Splnění díla

4.1. Zhotovitel splní svou povinnost provést dílo jeho řádným ukončením bez zjevných vad a předáním jeho předmětu objednateli, obojí v souladu s ustanoveními této smlouvy včetně jejích příloh. Zhotovitel splní svou povinnost řádně ukončit dílo tak, že splní řádně veškeré své povinnosti z této smlouvy, zejm. řádně zhotoví předmět díla podle platných právních předpisů, technických norem, a podle příslušných ujednání této smlouvy včetně jejích příloh, a v rozsahu

umožňujícím řádné a úplné užívání předmětu díla. Nedílnou součástí řádného ukončení díla je předání všech dokladů souvisejících s předmětem díla objednateli, kterými jsou zejména revizní zprávy, atesty o funkčnosti, výkresy skutečného provedení, záruční listy, návody k obsluze a údržbě, instrukce pro zaškolení obsluhujících osob, rezervy materiálů a výrobků, náhradní díly a montážní prostředky dodávané s výrobky, apod.

4.2. Povinnost zhotovitele provést dílo je splněna dnem, kdy je dílo řádně ukončeno bez zjevných vad a jeho předmět předán objednateli. Smluvní strany jsou si vědomy toho, že dle ustanovení § 21 odst. 5, písm. a) zákona č. 235/2004 Sb. o dani z přidané hodnoty ve znění pozdějších předpisů se zdanitelné plnění považuje za uskutečněné dnem předání a převzetí díla.

4.3. O předání předmětu díla objednateli se pořizuje zápis o předání a převzetí díla podepsaným oběma smluvními stranami. Zápis má právní účinky pouze v tom případě, že obsahuje prohlášení objednatele, že dílo přejímá včetně všech potřebných, sjednaných a povinných dokladů a bez zjevných vad a nedodělků, které by bránily řádnému užívání a provozu díla. Převzetí díla pouze s ojedinělými drobnými vadami a nedodělků, které samy o sobě, ani ve spojení s jinými, nebrání nerušenému užívání předmětu díla k určenému účelu, neosvědčuje řádné ukončení díla a nezakládá nárok na zaplacení ceny díla.

4.4. Dílo, které není řádně ukončeno, dílo s vadami a nedodělků či dílo, ohledně jehož předmětu zhotovitel neodevzdal objednateli potřebné, sjednané a povinné doklady a dokumentaci, není objednatel povinen převzít. Svépomocný prodej se vylučuje. Žádná platba provedená objednatelem podle této smlouvy nebo částečné užívání díla objednatelem se nepovažují za převzetí díla.

4.5. K sepsání zápisu vyzve zhotovitel objednatel nejpozději 15 kalendářních dnů přede dnem, kdy bude dílo připraveno k předání a převzetí.

4.6. Je-li objednatelem převzato dílo s vadami oznámenými objednatelem v zápise o předání a převzetí díla, které nejsou odstraněny ani ve lhůtě shodné se lhůtou uvedenou v čl. IX. odst. 9.4 či dle tohoto ustanovení smlouvy dohodnutou, má objednatel práva z vadného plnění dle čl. IX. odst. 9.5.

V.

Cena díla

5.1. Cena díla je stanovena na základě projektové dokumentace pro provádění stavby a oceněného soupisu stavebních prací, dodávek a služeb s výkazem výměr (cenové nabídky zhotovitele) a činí:

Cena díla činí : **1.947.487,80 Kč bez DPH**
 408.972,44 Kč DPH
 2.356.460,24 Kč s DPH.

5.2. Cena díla uvedená v odst. 5.1. je stanovena jako celková cena za kompletní splnění předmětu díla po celou dobu provádění díla a jako cena dle cenové nabídky zhotovitele, která jako závazný rozpočet se zaručenou úplností tvoří součást smlouvy. Cena nesmí být zvýšena bez písemného souhlasu objednatele jinak než formou dodatku k této smlouvě.

Cena díla uvedená v odst. 5.1. obsahuje ocenění všech plnění zhotovitele nutných k řádnému splnění předmětu díla, tj. zahrnuje ocenění veškerých činností, dodávek a souvisejících výkonů (včetně činností a dodávek vyplývajících z podmínek rozhodnutí správních orgánů, které se vztahují k provádění díla, a právních předpisů) nutných k naplnění účelu a cíle smlouvy -

provedení díla - předmětné veřejné zakázky, t.j. i ocenění činností, dodávek a souvisejících výkonů, které nejsou ve smlouvě (ale ani v nabídce) výslovně uvedeny. Cena díla se nebude měnit v důsledku inflace nebo deflace v České republice nebo v důsledku změny mezd a platů, cen materiálů nebo výrobků použitých při realizaci podle této smlouvy vyvolané devalvací, revalvací, kursovými změnami nebo v důsledku změny jiných ekonomických činitelů, ukazatelů a parametrů. Dohodnutá cena se rovněž nebude měnit v důsledku změn celních nebo místních poplatků. Odsouhlasení prací v soupise provedených prací nebo jejich uvedení v zápise o předání a převzetí díla či jejich zaplacení, není dodatkem ke smlouvě.

5.3. Zhotovitel je povinen zjistit s vynaložením odborné péče veškeré překážky bránící zhotovení díla způsobem a v rozsahu vymezeném touto smlouvou a písemně o nich informovat objednatele nejpozději před započatím provádění díla.

5.4. Ke vzniku nároku zhotovitele na zvýšenou cenu díla v případě jeho rozšíření nebo změny je bezpodmínečně nutná předchozí dohoda smluvních stran formou písemného dodatku k této smlouvě o dílo. Pokud zhotovitel rozšíří nebo změní dílo bez předchozího sjednání písemného dodatku k této smlouvě, nevznikne mu nárok na zaplacení zvýšené ceny díla objednatelem v důsledku tohoto rozšíření či změny díla. Zhotovitel je povinen s objednatelem dohodnout veškeré změny při realizaci předmětu díla, které zvýší, nebo sníží cenu díla, před jejich provedením formou dodatku k této smlouvě. Objednávka potvrzená zhotovitelem není dodatkem ke smlouvě.

5.5. Konečnou cenu díla uvedenou v odst. 5.1. tohoto článku je možné změnit pouze v případě, požaduje-li objednatel realizovat práce, které nejsou zahrnuty v předmětu díla (tzv. vícepráce) nebo požaduje-li objednatel vypustit některé práce předmětu díla (tzv. méněpráce) v souladu s příslušnými ustanoveními zákona č. 134/2016 Sb., o zadávání veřejných zakázek, v platném znění, a touto smlouvou. V případě uzavření dodatku ke smlouvě dle odst. 5.4. tohoto článku bude navýšení nebo ponížení ceny díla vypočteno na základě jednotkových cen uvedených v položkovém rozpočtu nabídky zhotovitele. V případě, že nebude možno použít jednotkových cen, bude cena stanovena na základě aktuálně platných cen programu cenové soustavy ÚRS Praha, nebo dohodou smluvních stran, tzv. R-položkou.

5.6. Objekt, na který se vztahuje předmět díla je využíván pro ekonomickou činnost a u předmětu díla, bude aplikován režim přenesení daňové povinnosti podle § 92a zákona o DPH (dále jen ZDPH). Za tímto účelem je poskytováno DIČ.

5.7. Dopustí-li se zhotovitel jednání uvedeného v čl. X. odst. 10.6. písm. a) této smlouvy, cena díla se snižuje na tři čtvrtiny částky uvedené v čl. V. odst. 5.1. této smlouvy. Dopustí-li se zhotovitel jednání uvedeného v čl. X. odst. 10.6. písm. b) této smlouvy, cena díla se snižuje na tři čtvrtiny částky uvedené v čl. V. odst. 5.1. této smlouvy. Zaokrouhluje se na celé stokoruny nahoru.

VI. Platební podmínky

6.1. Zhotovitel je oprávněn provádět fakturaci dle skutečně provedených prací za každý kalendářní měsíc doby provádění díla a objednatelem budou prováděny platby za tyto práce provedené v daném kalendářním měsíci osvědčené soupisem provedených prací (zjišťovacím protokolem) podepsaným oběma smluvními stranami a osobou provádějící technický dozor stavebníka. Za objednatele podepisuje soupis provedených prací osoba oprávněná z této smlouvy o dílo jednat ve věcech technických. Daňový doklad za práce provedené v jednotlivém

měsíci je zhotovitel povinen vystavit a doručit nejpozději do 5. dne kalendářního měsíce následujícího po měsíci, ve kterém byly provedeny práce, jež fakturuje.

Celkové platby objednatele nesmí v souhrnu překročit 90% ceny díla. Zbývajících 10% z celkové ceny díla bude pozastávkou, která bude objednatelem uhrazena po řádném dokončení díla, jeho předání zhotovitelem a jeho převzetí objednatelem bez výhrad, a to na základě pokynu osoby oprávněné jednat za objednatele ve věcech technických. Pozastávka bude uvedena v konečné faktuře zhotovitele.

Procentuální limity pro provádění fakturace se v případě režimu přenesení daňové povinnosti uplatňují na celkovou cenu díla bez DPH. Nejedná-li se o režim přenesení daňové povinnosti, procentuální limity pro provádění fakturace se uplatňují na celkovou cenu díla včetně DPH.

6.2. Faktury jsou splatné do 30 dnů ode dne písemného vyhotovení každé faktury zhotovitelem za předpokladu, že faktura bude doručena objednateli do tří dnů ode dne jejího písemného vyhotovení a nebude obsahovat výši daně, je-li předmětem díla plnění podléhající režimu přenesené daňové povinnosti. Pokud bude faktura doručena objednateli později, prodlužuje se její splatnost o počet dnů, o něž doručení faktury objednateli přesáhlo dobu tří dnů.

Za okamžik uhrazení faktury se považuje datum, kdy byla předmětná částka odepsána z účtu objednatele. Při nedodržení shora uvedené splatnosti je zhotovitel oprávněn vyúčtovat objednateli úrok z prodlení dle platných právních předpisů. Pokud je zhotovitel dle čl. VII, odst. 7.12. této smlouvy povinen odstranit odpad vzniklý při plnění předmětu této smlouvy, je zhotovitel povinen na vyžádání objednatele doložit vážní listky. Je-li objednateli doručena faktura s chybně uvedenou sazbou DPH nebo včetně vyčíslené DPH, přestože předmět díla podléhá režimu přenesení daňové povinnosti, objednatel ji nezaplatí a vrátí ji zhotoviteli k opravě.

Zhotovitel není oprávněn určit k zaplacení ceny díla jiný účet než tuzemský účet patřící zhotoviteli registrovaný u správce daně dle § 96 odst. 1 ZDPH a zveřejněný dle § 96 odst. 2 ZDPH. Není-li registrovaný tuzemský účet patřící zhotoviteli dosud zveřejněn dle § 96 odst. 2 ZDPH, je povinnou přílohou faktury- daňového dokladu oznámení o změně registračních údajů zhotovitele potvrzené příslušným finančním úřadem. V případě, že do data splatnosti faktury-daňového dokladu nebude účet, na který má být provedena úhrada zdanitelného plnění, zveřejněn, objednatel pozastaví úhradu faktury-daňového dokladu a požádá zhotovitele o jiný účet. Za účelem předcházení dopadu ručení objednatele jako příjemce zdanitelného plnění (§ 109 ZDPH) může objednatel postupovat zvláštním způsobem pro zajištění DPH (§ 109a ZDPH), tj. objednatel je oprávněn při placení ceny díla tuto ponížít o DPH, kterou zaplatí na účet správce daně, čímž bude cena díla co do této části zhotoviteli zaplacená.

Pokud je součástí předmětu díla dodání movitých věcí, které se nezabudovávají do stavby a netvoří tak součást stavby, je zhotovitel povinen vyhotovit zvláštní fakturu za dodání těchto movitých věcí.

6.3. Objednatel je oprávněn pozastavit úhradu kterékoliv platby v průběhu plnění této smlouvy, jestliže zhotovitel neplní kterýkoliv termín (lhůtu) či závazek vůči objednateli v této smlouvě stanovený.

6.4. Objednatel má právo podmínit úhradu kterékoliv faktury odstraněním vad a nedodělků dosavadního plnění zhotovitele. Podmínky úhrady může objednatel uplatnit jak před vystavením faktury, tak poté, nejpozději však k datu splatnosti faktury.

6.5. Pohledávku zhotovitele za objednatelem k zaplacení ceny díla je zhotovitel oprávněn postoupit pouze po dohodě s objednatelem.

VII. Podmínky provádění díla

7.1. Zhotovitel zajišťuje provedení díla svými pracovníky nebo třetími osobami. Při provádění díla jinou osobou má zhotovitel odpovědnost, jako by dílo prováděl sám. Zhotovitel může provádět dílo za pomoci subdodavatelů, kteří splňují kvalifikační předpoklady stanovené právními předpisy a vyžadované objednatelem. Zhotovitel řídí a koordinuje subdodavatele. Zhotovitel nese plnou odpovědnost za neplnění povinností vyplývajících z této smlouvy subdodavateli. Zhotovitel zahrnul všechny podmínky této smlouvy do smluv se subdodavateli. Případná neúplnost takových smluv nezakládá zhotoviteli žádné nároky vůči objednateli a nemá vliv na dohodnutou dobu provedení díla. Zhotovitel nebude v průběhu provádění díla měnit subdodavatele bez předchozího souhlasu objednatele. Změna subdodavatele vyvolaná zhotovitelem anebo změna subdodavatele vyžádaná objednatelem kvůli nedostatkům plnění této smlouvy nemá vliv na cenu díla. Objednatel může požadovat změnu subdodavatele, pokud se ukáže, že původní subdodavatel není schopen provést dílo dle této smlouvy o dílo nebo pokud byl původní subdodavatel změněn zhotovitelem bez souhlasu objednatele. V takovém případě nevzniká zhotoviteli nárok na úhradu rozdílu cen subdodávky. Objednatel může požadovat změnu subdodavatele také bez udání důvodů. V takovém případě vzniká zhotoviteli nárok na úhradu rozdílu cen subdodávky.

7.2. Zhotovitel se zavazuje provádět dílo v souladu s touto smlouvou a s vynaložením odborné péče. Zhotovitel se současně zavazuje postupovat při provádění díla tak, aby na majetku objednatele ani na majetku třetích osob nevznikly žádné škody.

7.3. Objednatel kontroluje provádění prací a má proto přístup na předané stavenišť. Na požádání je zhotovitel povinen předložit objednateli veškeré doklady o provádění prací.

7.4. Všechny škody, které vzniknou v důsledku provádění stavby z viny na straně zhotovitele třetím, na stavbě nezúčastněným osobám, případně objednateli, je povinen uhradit zhotovitel. Zhotovitel je povinen zajistit, aby okolí místa stavby nebylo rušeno hlukem, prachem nebo jinou nečistotou a veškeré stížnosti a podněty je povinen na místě řešit a ihned je zaznamenat do stavebního deníku, přičemž veškeré stížnosti a podněty třetích osob vždy současně je povinen neprodleně oznámit objednateli. Zhotovitel se zavazuje zajistit stálou čistotu všech vnitro staveništních komunikací a čištění svých vozidel a techniky, a vozidel a techniky svých subdodavatelů od nečistot před výjezdem ze staveniště na veřejnou komunikaci, přičemž v případě znečištění veřejné komunikace se zavazuje znečištěnou komunikaci ihned uklidit.

7.5. Zhotovitel je povinen k datu podpisu této smlouvy:

- a) předat objednateli závazný harmonogram provádění díla odpovídající harmonogramu provádění díla v nabídce zhotovitele,
- b) řádně přezkontrolovat předanou projektovou dokumentaci,
- c) řádně prověřit místní podmínky na staveništi,
- d) seznámit se s geologickými průzkumy a veškerou s tím související předanou dokumentací,
- e) všechny nejasné podmínky pro realizaci stavby si vyjasnit s oprávněnými zástupci objednatele a místním šetřením,
- f) všechny technické a dodací podmínky díla zahrnout do kalkulace cen,
- g) veškeré své požadavky na objednatele uplatnit v této smlouvě.

7.6. Zhotovitel je povinen písemně upozornit objednatele nejpozději k datu účinnosti této

smlouvy o dílo na nevhodnost, případně nepřipustnost podkladů (zejména projektové dokumentace) předaných mu objednatelem a tutéž povinnost má i u později objednatelem předaných podkladů a udělených pokynů v průběhu provádění díla, ať už z hlediska důsledků pro jakost a provedení díla či z hlediska rozporu s podklady pro uzavření smlouvy, ustanoveními smlouvy nebo s platnou právní úpravou. V případě, že objednatel na svých pokynech a požadavcích bude i přes takové upozornění zhotovitele trvat, zhotovitel je oprávněn odmítnout jejich splnění pouze tehdy, pokud by se jejich splněním mohl vystavit nebezpečí správního nebo trestního postihu. Zhotovitel se dohodne s objednatelem ohledně požadavků objednatele na změny díla formou dodatků smlouvy. Stejným způsobem je povinen smluvně zavázat třetí osoby, které v souladu se smlouvou použije ke splnění svého závazku. Pokud zhotovitel poruší svou povinnost písemně upozornit objednatele nejpozději k datu účinnosti této smlouvy na nevhodnost, případně nepřipustnost podkladů objednatele, nevznikne mu nárok na úhradu nákladů spojených s přerušением provádění díla a zhotovitel bude odpovídat za vady díla způsobené použitím nevhodných nebo nepřipustných podkladů (zejména projektové dokumentace) předaných mu objednatelem a nebude se moci zprostit případné odpovědnosti za vady díla, které budou způsobeny výhradně chybou v projektové dokumentaci.

7.7. Zhotovitel je srozuměn se skutečností, že údaje o stávajících podzemních inženýrských sítích a stavebních objektech uvedených v zadávací dokumentaci nemusí být přesné a úplné. Zhotovitel provede prověření inženýrských sítí ve spolupráci se správcem těchto sítí a přijme taková opatření, aby nedošlo k poškození inženýrských sítí během realizace předmětu díla.

7.8. Zhotovitel rovněž prohlašuje, že je plně seznámen i s ostatními podmínkami plnění zhotovitelových povinností podle této smlouvy, které z ní vyplývají a které nejsou v ustanoveních tohoto článku smlouvy výslovně uvedeny. Zhotovitel přezkoumal a prověřil zadávací dokumentaci co do její úplnosti, správnosti, přesnosti a použitelnosti, a prohlašuje, že zadávací dokumentaci porozuměl a že je schopen stavební práce a další dodávky podle ní zajistit tak, aby byly splněny její požadavky. Zhotovitel prověřil správnost výměr a počtů uvedených v zadávací dokumentaci a nebude v průběhu provádění díla uplatňovat jakékoliv nároky na změnu cena díla plynoucí z nepřesností výměr nebo počtů, popřípadě z chybných údajů.

7.9. Vlastnické právo k věcem určeným pro dílo nabývá objednatel okamžikem jejich zabudování do stavby resp. i okamžikem jejich montáže na stavbu, použitím pro účel údržby, opravy nebo úpravy. Zhotovitel sjednává v případném subdodavatelském systému vlastnický režim, který není v kolizi s vlastnickým režimem podle této smlouvy.

7.10. Zhotovitel vykonává po dobu od přechodu vlastnického práva podle odstavce 7.9. tohoto článku do předání a převzetí plnění nad takto vzniklým vlastnictvím objednatele správu. Výkon správy končí okamžikem řádného předání a převzetí plnění podle této smlouvy objednatelem.

7.11. Nebezpečí škody na věcech předaných objednatelem zhotoviteli (včetně stavby/staveb) a předmětu díla nese zhotovitel bez zřetele k tomu, zda se materiály a výrobky již staly vlastnictvím objednatele. Předáním a převzetím předmětu díla přechází nebezpečí škody na převzatém předmětu díla na objednatele. Zhotovitel nese nebezpečí škody na věcech, které používá nebo použije k realizaci díla. Zhotovitel uhradí objednateli škody a právně ho ochrání před nároky třetích osob, které vzniknou z činnosti zhotovitele při plnění této smlouvy nebo jsou z této činnosti odvoditelné. Objednateli nepřísluší náhrada od zhotovitele za jakékoliv poškození prací a věcí, ke kterému došlo v důsledku živelných nebo jiných neočekávaných

událostí nemajících původ v provozu zhotovitele, pokud zhotovitel neporušil zákonnou prevenční povinnost, při níž vynaložil veškerou péči, kterou lze rozumně vyžadovat, aby ke škodě nedošlo (např. zakrytí stavby před deštěm při výměně střešní krytiny). Zhotoviteli nepřísluší od objednatele náhrada škod vzniklých v důsledku trestné činnosti, nedbalosti, nedostatku zkušeností pracovníků zhotovitele a pracovníků subdodavatelů apod. Zhotoviteli nepřísluší náhrada škod způsobených realizací rizik, na něž měl nebo mohl být pojištěn.

7.12. Smluvní strany ujednaly, že v rámci díla zhotovitel splní tyto požadavky objednatele:

- zhotovitel na vlastní náklad obstará (na základě plné moci vystavené zadavatelem jako objednatelem) výkon veškeré inženýrské činnosti po celou dobu provádění díla; v rámci toho zejm. zajistí povolení potřebných záborů, vypracování geometrického plánu ověřeného KÚ, výkopová povolení, přeložky, vytýčení inženýrských sítí apod.;
- zhotovitel na vlastní náklad vypracuje potřebnou dodavatelskou projektovou dokumentaci (dílenské výkresy, technologické postupy montážních prací apod.) a provede v případě potřeby doplňující průzkumné práce. Dílenská dokumentace a vzorky materiálů budou před zahájením výroby předloženy k odsouhlasení objednateli;
- likvidaci odpadu vzniklého při realizaci stavby si zhotovitel díla zajišťuje sám na své náklady, a to tak, že odpad bude roztríděn dle příslušných předpisů ve smyslu zák. č. 185/2001 Sb. ve znění pozdějších předpisů, o odpadech a o změně některých dalších zákonů, a obecně závazné vyhlášky hl. m. Prahy č. 8/2008 Sb. HMP, o udržování čistoty na ulicích a jiných veřejných komunikacích (vyhláška o čistotě);
- pro provádění díla zhotovitel použije pouze výrobky a materiály, které splňují požadavky § 156 zák. č. 183/2006 Sb., o územním plánování a stavebním řádu (stavební zákon) a prováděcích předpisů. Splnění této povinnosti prokáže zhotovitel objednateli předáním příslušných platných dokladů (atestů/certifikátů atp.) před předáním předmětu díla;
- pro provádění díla zhotovitel použije pouze takové výrobky, které svým provedením zaručují bezpečnost při realizaci a užívání a splňují požadavky zák. č. 22/1997 Sb., o technických požadavcích na výrobky (tzv. prokazování shody s požadavky norem a dalších příslušných předpisů). Splnění této povinnosti prokáže zhotovitel objednateli před předáním předmětu díla, a to doklady o prokázání shody zejm. od jednotlivých dodavatelů technických zařízení;
- zhotovitel zajistí bezpečnost a ochranu zdraví při práci podle zák. č. 262/2006 Sb., zákoník práce a podle navazujících předpisů. Před zahájením montážních prací musí být všichni pracovníci zhotovitele prokazatelně seznámeni s bezpečnostními předpisy (zejm. o bezpečnosti práce a požární ochraně), s povinností tyto předpisy dodržovat a používat ochranné prostředky. Prováděním prací smí být pověřováni jen pracovníci, kteří jsou pro dané práce vyučeni nebo zaškoleni. Zhotovitel je povinen spolupracovat s koordinátorem bezpečnosti a ochrany zdraví při práci na staveništi a vyhovět jeho oprávněným požadavkům, pokud je tento koordinátor objednatelem určen. Objednatel má povinnost určení koordinátora dle předchozí věty zhotoviteli oznámit;
- veškeré práce a instalace zhotovitel provede podle platných předpisů a norem ČSN;
- stavební práce budou probíhat v těsném sousedství obydlené zóny. Po dobu provádění prací je zhotovitel povinen dodržovat veškeré hygienické, požární a bezpečnostní předpisy, např. požadavky na limitovanou hlučnost a prašnost apod.;
- všechny povrchy, konstrukce, zařizovací předměty, součásti vnitřního vybavení, venkovní plochy apod. poškozené v důsledku stavební činnosti uvede zhotovitel před předáním díla objednateli do původního stavu, v případě jejich zničení je zhotovitel povinen nahradit je novými;

- zhotovitel se zavazuje zajistit dodržení zákazu kouření v interiéru objektu staveniště po celou dobu provádění díla;
- zhotovitel zajistí vystěhování a zpětné nastěhování vybavení prostor určených k rekonstrukci;
- v místě plnění objednatel neposkytuje možnost napojení na zdroj vody, elektřiny, kanalizace pro účely stavby a ani žádné prostory pro zařízení staveniště (šatny, sklady apod.). Zhotovitel si zajistí vlastní odběr elektřiny pro potřeby stavby. Dílo je realizováno v bytovém domě, kde napojení na uvedené zdroje médií je možné pouze po vzájemné dohodě mezi zhotovitelem a správcem objektu za podmínky stanovení odběrných míst a způsob vyúčtování;
- zhotovitel může provádět dílo za pomoci cizinců pouze tehdy, mají-li platné povolení k zaměstnání, je-li ho třeba.

VIII.

Staveniště a stavební deník

8.1. Objednatel předá zhotoviteli staveniště ve lhůtě uvedené v čl. III. odst. 3.1. této smlouvy.

8.2. Zhotovitel vede o prováděných pracích stavební deník s denními záznamy. Podrobnosti vedení stavebního deníku a zápisů do něj jsou uvedeny v příslušných právních předpisech.

8.3. Při převzetí staveniště si smluvní strany vzájemně oznámí jména osob pověřených jednáním a stykem s pracovníky druhé smluvní strany s vymezením funkcí a pravomocí. Objednatel oznámí zhotoviteli osobu oprávněnou k výkonu technického dozoru stavebníka nad prováděním stavby, je-li zajištění tohoto dozoru u díla dle této smlouvy požadováno právním předpisem, nebo ho požaduje objednatel.

8.4. Žádný zápis do stavebního deníku není způsobilý zvýšit cenu díla uvedenou v čl. 5.1. této smlouvy. Stavební deník se nesmí používat k dohodám o změnách díla nebo o cenách apod. nebo k jakékoliv jiné vzájemné soukromoprávní komunikaci.

8.5. Zhotovitel přebírá v plném rozsahu odpovědnost za předané staveniště a je povinen na něm udržovat pořádek a čistotu, odstraňovat odpady a nečistoty vzniklé jeho pracemi. Zhotovitel nejméně jednou denně uklidí na vyhrazené místo, popřípadě do kontejneru odpad, suť apod. vzniklé v průběhu provozní doby uplynulého dne. Zhotovitel neprodleně přemístí nebezpečný odpad jakéhokoliv druhu z místa, kde vznikl, na vhodné a vyznačené místo na staveništi. To se týká také všech skleněných nebo keramických střepů, odstřížků plechu apod. Zhotovitel zajistí odbornou likvidaci všech nebezpečných odpadů, které se během realizace vyskytnou. Zhotovitel umístí uvnitř i vně stavby v blízkosti pracovních míst přiměřené nádoby na drobný odpad, které budou vyprazdňovány nejméně jednou denně. Zhotovitel stanoví dobu, kdy se na konci pracovního dne, popř. směny zajistí na jednotlivých aktivních pracovištích úklid. Jestliže objednatel zjistí, že úklid neodpovídá požadavkům jakosti realizace a ochrany zdraví, může nařídit prodloužení této doby, eventuálně i doplnění úklidových čet. Zhotovitel nemá nárok na úhradu nákladů s tím spojených. Zhotovitel bude dbát na to, aby pracovní prostředí bylo co nejméně prašné. K odstraňování prachu se použijí průmyslové vysavače, vybavené náležitými koncovými hubicemi. Odstraňování prachu zametáním se musí omezit na nejmenší nutnou míru. Objednatel může uložit zhotoviteli přiměřené zvětšení počtu vysavačů. Zhotovitel nemá na úhradu nákladů s tímto zvětšením spojených. Kontejnery na odpad a suť budou trvale zajištěny tak, aby do nich

nemohly odkládat odpad třetí osoby. Kontejner dostupný třetím osobám musí být vždy na konci provozní doby uzamčen tak, aby nemohl být zneužit pro odkládání odpadu třetími osobami. Pokud není kontejner bezprostředně používán, musí být zakryt tak, aby se zabránilo zviření prachu, rozházení odpadu větrem, lidmi nebo zvířaty. Zhotovitel bude odvázet odpad ze staveniště na místa uložení předepsaná ve stavebním povolení, popřípadě schválená objednatelem. Zhotovitel bude objednatelovi plynule předávat kopii dokladů o uložení odpadu. Do doby splnění těchto povinností není objednatel povinen předmět díla převzít, přičemž platí, že je zhotovitel v prodlení s provedením díla.

IX.

Záruky a reklamace

9.1. Zhotovitel se zavazuje, že dílo bude mít po dobu trvání záruční doby vlastnosti stanovené příslušnou projektovou a zadávací dokumentací včetně jejich změn a doplňků, právními předpisy a technickými normami, které se na jeho provedení vztahují, jinak vlastnosti a jakost odpovídající účelu smlouvy a přiměřenou zvláštnostem díla, použité technologii, materiálu, pokynům a podkladům dodaným objednatelem po celou dobu trvání záruky, a že bude po tuto dobu provozuschopné bez vad.

9.2. Záruční doba na předmět díla je sjednána na dobu 60 měsíců. Záruční doba počíná běžet dnem protokolárního předání a převzetí předmětu díla bez vad a nedodělků. Záruka se vztahuje na vady díla, které se projeví u díla během záruční doby.

9.3. V průběhu záruční doby objednatelem oznámené vady zhotovitel odstraní do 7 dnů od doručení písemné reklamace objednatele zhotoviteli, není-li s přihlédnutím k charakteru vad a nedodělků dohodnuta jiná lhůta. Zhotovitel je povinen odstranit vady, i když tvrdí, že za uvedené vady a nedodělky neodpovídá, přičemž náklady na jejich odstranění v těchto sporných případech nese až do rozhodnutí sporu soudem zhotovitel, a objednatel je povinen v případě pro něho negativního rozhodnutí sporu uhradit zhotoviteli veškeré náklady vzniklé z tohoto titulu. Pro provádění záručních oprav platí všechna ustanovení této smlouvy včetně příloh.

9.4. Neodstraní-li zhotovitel reklamované vady ve lhůtě stanovené v odstavci 9.4., nebo oznámí před jejím uplynutím, že vady neodstraní, objednatel může u zhotovitele uplatnit přiměřenou slevu ze sjednané ceny díla, nebo zadat provedení oprav jinému zhotoviteli - opravci, přičemž v tom případě je zhotovitel povinen objednateli uhradit náklady vynaložené objednatelem na cenu takových plnění zhotovitele - opravce, nebo objednatel může od smlouvy odstoupit. Provedenou volbu může objednatel změnit i bez souhlasu zhotovitele. Nárok objednatele účtovat zhotoviteli smluvní pokutu nezaniká.

9.5. Zjistí-li objednatel po převzetí díla dodatečně zjevnou vadu a do 1 měsíce od převzetí díla vadu zhotoviteli oznámí, nemůže zhotovitel odmítnout odpovědnost za vadu s tím, že se jedná o vadu, kterou mohl objednatel jako zjevnou vadu zjistit při předání díla a neoznámil ji zhotoviteli včas. Zhotovitel nemá právo namítat pozdní oznámení takové vady, protože je-li zjevná, musel o ní v době předání díla vědět, a přesto vyzval objednatele k převzetí díla.

9.6. Nároky z odpovědnosti za vady se nedotýkají nároků na náhradu škody nebo na smluvní pokutu. Zhotovitel poskytne objednateli náhradu škod, které objednateli vznikly v souvislosti s výskytem, zjištěním a odstraňováním vad během díla a v záruční době.

9.7. Smluvní strany se dohodly, že záruka zůstává zachována i pro případ jiného skončení smlouvy než jejím splněním. Záruka se vztahuje na dílo provedené do skončení smlouvy a záruční doba běží ode dne následujícího od skončení smlouvy.

9.8. Nejistí-li osoba vykonávající dozor nad stavbou nesprávný nebo nevhodný postup zhotovitele při provádění díla nebo mu ho schválí, nezprošťuje to zhotovitele povinnosti provádět dílo s potřebnou péčí a případné odpovědnosti za vady díla. Pokud mu osoba vykonávající dozor nad stavbou udělí pokyn a zhotovitel nevyrozumí objednatele o nevhodnosti pokynu, nezprošťuje to zhotovitele povinnosti provádět dílo s potřebnou péčí a případné odpovědnosti za vady díla.

9.9. Využíval-li zhotovitel určitou část díla pro potřeby provádění díla (např. otopný systém), prodlužuje se záruční doba na tuto část díla o dobu, po kterou zhotovitel tento systém využíval pro potřeby provádění díla.

9.10. Běh záruční doby se pozastavuje od oznámení vady objednatelem do odstranění vady zhotovitelem, jiným zhotovitelem - opravcem nebo do poskytnutí slevy zhotovitelem nebo do odstoupení od smlouvy.

X.

Odstoupení od smlouvy

10.1. Smluvní strany mohou odstoupit od smlouvy, poruší-li druhá smluvní strana podstatným způsobem své smluvní povinnosti a byla-li na tuto skutečnost prokazatelnou formou (zápis ve stavebním deníku, dopis) první smluvní stranou upozorněna.

10.2. Odstoupení od smlouvy strana oprávněná oznámí straně povinné bez zbytečného odkladu poté, kdy strana povinná podstatně poruší své povinnosti.

10.3. Stanoví-li oprávněná strana pro dodatečné plnění lhůtu, vzniká jí právo odstoupit od smlouvy po marném uplynutí této lhůty. Jestliže však strana, která je v prodlení, písemně prohlásí, že svůj závazek nesplní, může oprávněná strana odstoupit od smlouvy před uplynutím lhůty dodatečného plnění, kterou stanovila, tzn. ihned poté, co prohlášení povinné strany obdrží.

10.4. Podstatným porušením smlouvy se rozumí zejména prodlení zhotovitele s převzetím staveniště od objednatele delší 14 dnů, prodlení zhotovitele se zahájením provádění díla delší než 14 dnů, prodlení zhotovitele s provedením díla delší než 14 dnů, nebo prodlení objednatele se zaplacením ceny díla delší než 14 dnů.

10.5. Podstatným porušením smlouvy se dále rozumí:

- a) bezdůvodné přerušení provádění díla zhotovitelem po dobu delší než 14 dnů,
- b) bezdůvodné odmítnutí zaplacení faktur objednatelem,
- c) opuštění staveniště zhotovitelem anebo jiný projev zhotovitele, kterým dal najevo nedokončit předmět díla, nebo
- d) opakované neplnění smlouvy smluvní stranou, kdy jí byly dány alespoň tři marné výzvy k nápravě druhou smluvní stranou bez ohledu na to, čeho se jednotlivé výzvy týkaly.

10.6. Druhá smluvní strana může odstoupit od smlouvy dále také, pokud:

- a) zhotovitel uvedl vědomě nepravdivé údaje v nabídce,
- b) zhotovitel ovlivňoval průběh výběru zhotovitele veřejné zakázky dle této smlouvy o dílo, zejména dohodou či jednáním ve vzájemné shodě s jiným uchazečem o tuto veřejnou zakázku (za jednání ve vzájemné shodě se považuje i sjednání jiného uchazeče o tuto veřejnou zakázku jako subdodavatele zhotovitele),
- c) je zhotovitel v úpadku,

d) zhotovitel nebo subdodavatel, jehož prostřednictvím zhotovitel prokazoval kvalifikační předpoklady, pozbyl kvalifikační předpoklady vyžadované právními předpisy nebo objednatelem pro zadání veřejné zakázky podle této smlouvy o dílo,
e) byl zhotovitel vyřazen ze seznamu kvalifikovaných dodavatelů (§ 232 z.č. 134/2016 Sb., v pl. zn.),
f) byl zhotoviteli odejmut certifikát zhotovitelem předložený při výběru zhotovitele veřejné zakázky dle této smlouvy o dílo (§ 240 z.č. 134/2016 Sb., v pl.zn.),
g) zhotovitel provádí dílo za pomoci cizinců bez platného povolení k zaměstnání (je-li ho třeba),
h) v průběhu přejímání staveniště od objednatele zjistí, že podmínky na staveništi neodpovídají podmínkám v zadávací dokumentaci, nebo
i) pokud se po zjištění zhotovitele a jeho oznámení skrytých překážek při provádění díla objednateli nedohodla s protistranou na změně smlouvy do 30 dnů od předložení návrhu změny smlouvy.

10.7. Smluvní strany výslovně ujednaly, že odstoupením od smlouvy se smlouva zrušuje od počátku v případech odstoupení od smlouvy z důvodu uvedeného v odst. 10.5. písm. d) tohoto článku smlouvy, v čl. IX. odst. 9.5. této smlouvy, nebo v případě jakéhokoliv důvodu odstoupení provedeného jakoukoliv smluvní stranou, pokud nemá částečné plnění samo o sobě pro objednatele význam. V ostatních případech odstoupení od smlouvy se smlouva zrušuje s účinky do budoucna.

10.8. Smluvní strany výslovně ujednaly, že v případě odstoupení od smlouvy objednatelem objednateli dále vzniká nárok na úhradu vícenákladů vynaložených na dokončení díla a na náhradu ztrát vzniklých prodloužením termínu provedení díla.

10.9. Pro případ odstoupení od smlouvy, kdy se smlouva zrušuje od počátku, smluvní strany výslovně ujednaly, že v tomto případě objednatel provede naturální restituci a nebude-li možná, uhradí zhotoviteli peněžitou částku ve výši, o co se pracemi provedenými v souladu se smlouvou do odstoupení od smlouvy obohatil (zhodnocení nemovitosti, tj. rozdíl mezi hodnotou nemovitosti před zahájením díla a hodnotou nemovitosti k okamžiku odstoupení od smlouvy), přičemž nebude rozhodná hodnota provedených prací, tj. toho, co zhotovitel pozbyl. Vrací-li plnění smluvní strana, která odstoupila od smlouvy, má nárok na úhradu nákladů s tím spojených.

V případě odstoupení smlouvy s účinky do budoucna si smluvní strany plnění poskytnutá do odstoupení od smlouvy nevracejí a vypořádají se podle cenové nabídky v příloze této smlouvy, která bude podkladem pro vyúčtování plnění poskytnutého zhotovitelem (provedené práce, vynaložené náklady, zabudovaný a nezabudovaný materiál a stroje, zařízení a výrobky určené pro předmět díla) a plnění poskytnutého objednatelem (provedené platby objednatele), aby bylo zjištěno, co jedna strana druhé ještě dluží. Předmětem vypořádání je pouze to plnění zhotovitele, které je uvedeno v cenové nabídce, která je součástí smlouvy o dílo. Nezabudovaný materiál, stroje, zařízení a výrobky jsou předmětem vypořádání tehdy, jsou-li určeny pro předmět díla a jsou-li bez vad. Ustanovení čl. V. odst. 5.6. této smlouvy o snížení ceny díla tím není dotčeno.

10.10. Odstoupením od smlouvy zanikají v rozsahu jeho účinků všechna práva a povinnosti stran ze smlouvy. Odstoupení od smlouvy se však nedotýká nároku na náhradu škody vzniklé porušením smlouvy, nároků na smluvní pokuty a jiných nároků, které podle této smlouvy nebo vzhledem ke své povaze mají trvat i po ukončení resp. zániku smlouvy. Po odstoupení od smlouvy se provede předání nedokončeného díla a pro dílo provedené do odstoupení je zachována záruka a práva ze záruky po dobu záruční doby.

XI. Smluvní pokuty

11.1. V případě, že zhotovitel bude v prodlení s provedením díla, tj. nesplní lhůtu pro provedení díla, je povinen zaplatit objednateli smluvní pokutu ve výši 0,5 % z ceny díla za každý, byť i jen započatý den prodlení.

11.2. V případě, že zhotovitel poruší svou povinnost podle čl. II. odst. 2.5. této smlouvy a nesplní ji ani po výzvě objednatele, je povinen zaplatit objednateli smluvní pokutu ve výši 0,5 % z ceny díla za každý, byť i jen započatý den prodlení se splněním povinnosti až do splnění této povinnosti.

11.3. V případě, že zhotovitel bude v prodlení s předáním dokladů objednateli dle čl. IV. odst. 1 této smlouvy, nebo nepředá objednateli všechny tyto doklady, je povinen zaplatit objednateli smluvní pokutu ve výši 0,5 % z ceny díla za každý, byť i jen započatý den prodlení se splněním této povinnosti až do splnění této povinnosti.

11.4. V případě, že zhotovitel poruší kteroukoliv povinnost sjednanou v čl. VII. odst. 7.4. této smlouvy, je povinen zaplatit objednateli smluvní pokutu 2.000,- Kč v každém jednotlivém případě porušení povinnosti.

11.5. V případě, že zhotovitel poruší kteroukoliv povinnost sjednanou v čl. VII. odst. 7.5. této smlouvy je povinen zaplatit objednateli smluvní pokutu 2.000,- Kč v každém jednotlivém případě porušení povinnosti.

11.6. V případě, že zhotovitel poruší povinnost provádět dílo za pomoci cizinců s platným povolením k zaměstnání (je-li ho třeba) sjednanou v čl. VII. odst. 7.12. této smlouvy, je povinen zaplatit objednateli smluvní pokutu 20.000,- Kč.

11.7. V případě, že zhotovitel nedodrží lhůtu pro odstranění vad dle čl. IX. odst. 9.4. této smlouvy, je povinen zaplatit objednateli smluvní pokutu ve výši 1.000,- Kč za každý, byť i jen započatý den prodlení.

11.8. Smluvní pokuty, sjednané touto smlouvou, hradí povinná strana nezávisle na tom, zda a v jaké výši vznikne druhé straně škoda, kterou lze vymáhat samostatně a bez ohledu na její výši, zejména převyšuje-li výši smluvní pokuty. Pro výpočet smluvní pokuty určené procentem a úroku z prodlení je rozhodná cena díla bez DPH. V ostatním platí pro smluvní pokuty dle této smlouvy.

XII. Závěrečná ustanovení

12.1 V případech v této smlouvě výslovně neupravených platí pro obě smluvní strany ustanovení zákona č. 89/2012 Sb., občanského zákoníku, ve znění pozdějších předpisů.

12.2. Jakákoliv ústní ujednání při provádění díla, která nejsou písemně potvrzena oprávněnými zástupci obou smluvních stran, jsou právně neúčinná.

12.3. Smlouvu lze měnit pouze písemnými dodatky v listinné formě, podepsanými oprávněnými zástupci obou smluvních stran na jedné listině. Elektronická forma právního jednání či forma za pomoci jiných technických prostředků umožňujících zachycení obsahu jsou

vyloučeny. Neplatnost právního jednání z důvodu nedodržení formy lze namítnout, i když již bylo započato s plněním. Smluvní strany vylučují, aby nabídka s nepodstatnými změnami učiněná jednou smluvní stranou jako protinávrh druhé smluvní straně byla brána jako přijetí nabídky i v případě, kdy ji druhá strana bez zbytečného odkladu neodmítne. Vylučuje se, aby zhotovitel vybraný k zadání této veřejné zakázky na základě ceny díla v této smlouvě uvedené jako jediného kritéria výběru či jako jednoho z vícero kritérií výběru následně po uzavření této smlouvy namítal neúměrné zkrácení spočívající v hrubém nepoměru ceny díla, kterou má zaplatit objednatel, k plnění, které má poskytnout zhotovitel. Zhotovitel přebírá uzavřením této smlouvy riziko změny okolností, zejména okolností majících vliv na cenu díla, a nemůže se domáhat obnovení jednání o smlouvě a změny závazku.

12.4. Veškerá textová dokumentace, kterou při plnění smlouvy předává či předkládá zhotovitel objednateli, musí být předána či předložena v českém jazyce.

12.5. Tato smlouva je vyhotovena ve třech vyhotoveních s platností originálu, přičemž každé z vyhotovení obsahuje i úplný soubor příloh. Strana objednatele obdržela 2 vyhotovení, strana zhotovitele obdržela 1 vyhotovení.

12.6. V případě rozporu mezi ustanoveními této smlouvy a přiložené cenové nabídky, platí ustanovení této smlouvy, vyjma zjevného rozporu v určení předmětu díla nebo ceny díla. V případě zjevného rozporu v určení předmětu díla nebo ceny díla, smluvní strany projev vůle dodatečně vyjasní v dodatku uzavřeném k této smlouvě. K obchodním zvykostem se nepřihlíží. Jakákoliv práva či povinnosti nebudou dovozovány z případné dosavadní či z budoucí praxe zavedené mezi smluvními stranami odchylně se od této smlouvy. Žádné jednání nebo opomenutí se nebude považovat za dobrovolné odmítnutí jakéhokoliv práva nebo povinnosti, které smluvní strany mají podle této smlouvy. Obdobně žádné jednání nebo opomenutí se nebude považovat za souhlas s jakýmkoliv neplněním podle této smlouvy.

12.7. Písemnosti mezi stranami této smlouvy, s jejichž obsahem je spojen vznik, změna nebo zánik práv a povinností upravených touto smlouvou (zejména odstoupení od smlouvy) se doručují do vlastních rukou. Povinnost smluvní strany doručit písemnost do vlastních rukou druhé smluvní straně je splněna při doručování poštou, jakmile pošta písemnost adresátovi do vlastních rukou doručí. Účinky doručení nastanou i tehdy, jestliže pošta písemnost smluvní straně vrátí jako nedoručitelnou a adresát svým jednáním doručení zmařil, nebo přijetí písemnosti odmítl.

12.8. Smluvní strany si sdělily všechny skutkové a právní okolnosti vyplývající ze zadávací dokumentace veřejné zakázky, z nabídky zhotovitele a z průběhu zadávacího řízení, o nichž k datu uzavření této smlouvy věděly nebo vědět musely, mající rozhodující význam k uzavření této smlouvy jako platné smlouvy. Kromě těchto okolností, které si smluvní strany sdělily, nebude mít žádná ze smluvních stran další práva a povinnosti související s dalšími skutečnostmi, které vyjdou najevo a o kterých neposkytla druhé smluvní straně informace při výběru zhotovitele a uzavírání této smlouvy s výjimkou, kdy daná smluvní strana úmyslně uvedla druhou smluvní stranu v omyl.

12.9. Smluvní strany prohlašují, že si smlouvu včetně jejích příloh přečetly, jejímu obsahu porozuměly, souhlasí s ním a na důkaz jejich pravé a vážné vůle prostě omylu připojují své podpisy.

12.10. Tato smlouva nabývá platnosti dnem jejího uzavření a účinnosti dnem uveřejněním v registru smluv. Uveřejnění v registru smluv zajistí objednatel.

Příloha:

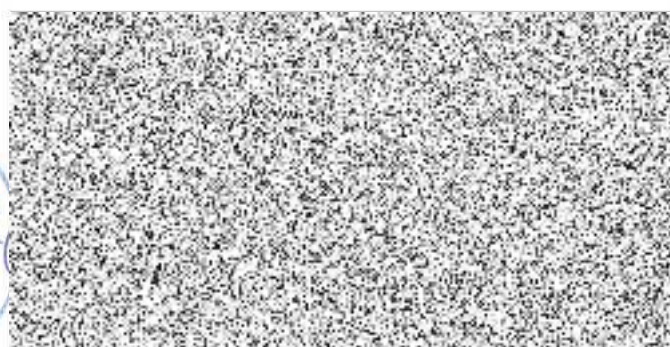
č. 1 Cenová nabídka zhotovitele ze dne 27.3 2023

V Praze dne..... 22 -05- 2023



.....
Za objednatele

Ing. Ondřej Kubín, MBA
starosta MČ Praha 4



.....
Za zhotovitele

Lukáš Tučím
jednatel PRO URBAN s.r.o.

KRYCÍ LIST NABÍDKY

na zadání veřejné zakázky malého rozsahu :

Název akce: ZŠ Ohradní 1366/49, Praha 4 – oprava střechy pavilonu C

identifikační údaje:

zadavatel	MĚSTSKÁ ČÁST PRAHA 4 se sídlem Praha 4, Antala Staška 2059/80b IČ: 00063584
účastník (vyplňuje se příslušný odstavec)	
právnícká osoba	
obchodní firma nebo název	PRO URBAN s.r.o.
sídlo:	PRUNÉŘOV 389, KADAŇ 432 01
právní forma:	SPOLEČNOST S RUČENÍM OMEZENÝM
IČ:	28409434
jméno a příjmení statutárního orgánu nebo jeho členů nebo jiné fyzické osoby oprávněné jednat jménem účastníka	LUKÁŠ TUČÍM, jednatel společnosti
fyzická osoba	
jméno a příjmení nebo obchodní firma (jen fyz. osoba zapsaná v OR)	
místo trvalého pobytu nebo místo podnikání (jen je-li odlišné od místa trvalého pobytu)	
IČ:	

Kontaktní osoba:	LUKÁŠ TUČÍM, jednatel společnosti
Tel./fax:	
e-mail:	

Nabídková cena v Kč

nabídková cena v Kč bez DPH	1 947 487,80
DPH 21 %	408 972,44
nabídková cena v Kč vč. DPH	2 356 460,24

datum :

podpis osob oprávněných/ osoby oprávněné jednat jménem či za účastníka:

(je-li krycí list podepsán zmocněncem, doloží účastník v nabídce originál nebo úředně ověřenou kopii plné moci, která byla zmocněnci pro tento případ udělena)

podpis		podpis	
jméno a příjmení	Lukáš Tučím, jednatel společnosti	jméno a příjmení	
funkce		funkce	
údaje o případném zplnomocnění		údaje o případném zplnomocnění	

REKAPITULACE STAVBY

Kód: 2023K
Stavba: OPRAVA STŘECHY OBJEKTU C,ZŠ OHRADNÍ 1366/49,P4

KSO:
Místo: ZŠ OHRADNÍ 1366/49,P4

CC-CZ:
Datum: 27. 3. 2023

Zadavatel:

IČ:
DIČ:

Uchazeč:
PRO URBAN s.r.o.

IČ: 28409434
DIČ: CZ28409434

Projektant:
Ing. arch. Zbyněk Kabelík

IČ:
DIČ:

Zpracovatel:

IČ:
DIČ:

Poznámka:

Soupis prací je sestaven s využitím Cenové soustavy URS. Položky, které pochází z této cenové soustavy, jsou ve sloupci 'Cenová soustava' označeny popisem 'CS ÚRS' a úrovní příslušného kalendářního pololetí. Veškeré další informace vymezení popis a podmínky použití těchto položek z Cenové soustavy, které nejsou uvedeny přímo v soupisu prací, jsou neomezeně dále k dispozici na webu podmínky.urs.cz.

Cena bez DPH			1 947 487,80
	Sazba daně	Základ daně	Výše daně
DPH základní	21,00%	1 947 487,80	408 972,44
snížená	15,00%	0,00	0,00
Cena s DPH			2 356 460,24

REKAPITULACE OBJEKTŮ STAVBY A SOUPISŮ PRACÍ

Kód: 2023K

Stavba: OPRAVA STŘECHY OBJEKTU C,ZŠ OHRADNÍ 1366/49,P4

Místo: ZŠ OHRADNÍ 1366/49,P4

Datum:

27. 3. 2023

Zadavatel:

Projektant:

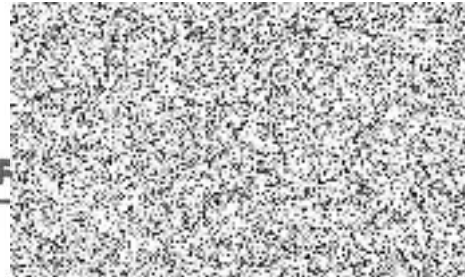
Ing. arch. Zbyněk Kabelík

Uchazeč: PRO URBAN s.r.o.

Zpracovatel:

Kód	Popis	Cena bez DPH [CZK]	Cena s DPH [CZK]	Typ
Náklady stavby celkem		1 947 487,80	2 356 460,24	
D.1.1.	Architektonicko stavební řešení	1 826 386,50	2 209 927,67	STA
D.1.4.	Silnoproud	24 265,00	29 360,65	STA
VON	Vedlejší a ostatní rozpočtové náklady	96 836,30	117 171,92	STA

PF



KRYCÍ LIST SOUPISU PRACÍ

Stavba:

OPRAVA STŘECHY OBJEKTU C, ZŠ OHRADNÍ 1366/49, P4

Objekt:

D.1.1. - Architektonicko stavební řešení

KSO:

Místo: ZŠ OHRADNÍ 1366/49, P4

CC-CZ:

Datum: 27. 3. 2023

Zadavatel:

IČ:

DIČ:

Uchazeč:

PRO URBAN s.r.o.

IČ:

28409434

DIČ:

CZ28409434

Projektant:

Ing. arch. Zbyněk Kabelík

IČ:

DIČ:

Zpracovatel:

IČ:

DIČ:

Poznámka:

Cena bez DPH

1 826 386,50

	Základ daně	Sazba daně	Výše daně
DPH základní	1 826 386,50	21,00%	383 541,17
DPH snížená	0,00	15,00%	0,00

Cena s DPH

v CZK

2 209 927,67

REKAPITULACE ČLENĚNÍ SOUPISU PRACÍ

Stavba:

OPRAVA STŘECHY OBJEKTU C,ZŠ OHRADNÍ 1366/49,P4

Objekt:

D.1.1. - Architektonicko stavební řešení

Místo: ZŠ OHRADNÍ 1366/49,P4

Datum: 27. 3. 2023

Zadavatel:

Projektant: Ing. arch. Zbyněk
Kabelík

Uchazeč: PRO URBAN s.r.o.

Zpracovatel:

Kód dílu - Popis

Cena celkem [CZK]

Náklady stavby celkem

1 826 386,50

63 - Podlahy a podlahové konstrukce	49 280,40
9 - Ostatní konstrukce, bourání	53 557,00
94 - Lešení a stavební výtahy	220 404,00
95 - Dokončovací konstrukce na pozemních stavbách	16 209,00
99 - Staveništní přesun hmot	1 500,00
712 - Živičné krytiny	691 016,00
713 - Izolace tepelné	497 294,10
721 - Vnitřní kanalizace	40 638,00
762 - Konstrukce tesařské	53 514,50
767 - Konstrukce zámečnické	87 522,00
M21 - Elektromontáže	94 895,00
D96 - Přesuny sutí a vybouraných hmot	20 556,50

SOUPIS PRACÍ

Stavba:

OPRAVA STŘECHY OBJEKTU C, ZŠ OHRADNÍ 1366/49, P4

Objekt:

D.1.1. - Architektonicko stavební řešení

Místo: ZŠ OHRADNÍ 1366/49, P4

Datum: 27. 3. 2023

Zadavatel:

Projektant: Ing. arch. Zbyněk Kabelík

Uchazeč: PRO URBAN s.r.o.

Zpracovatel:

PC	Typ	Kód	Popis	MJ	Množství	J.cena [CZK]	Cena celkem [CZK]
----	-----	-----	-------	----	----------	--------------	-------------------

Náklady soupisu celkem

1 826 386,50

D	63		Podlahy a podlahové konstrukce				49 280,40
1	K	Pol1	Profezání a oprava stávajícího povrchu NAIP 30%	m2	164,400	38,00	6 247,20
	PP		Profezání a oprava stávajícího povrchu NAIP 30%				
2	K	Pol2	Vyrovnaní povrchu SA 20%	m2	131,600	327,00	43 033,20
	PP		Vyrovnaní povrchu SA 20%				
D	9		Ostatní konstrukce, bourání				53 557,00
3	K	Pol3	Zajištění střechy objektu proti náhlým srážkám dle zvyklosti zhotovitele	kpl	1,000	18 250,00	18 250,00
	PP		Zajištění střechy objektu proti náhlým srážkám dle zvyklosti zhotovitele				
	P		<i>Poznámka k položce: Před zahájením prací bude na stavbě zhotovitelem připraveno zajištění odkryté části střechy objektu po každém přerušení prací proti případným srážkám ditto v případě náhlých bouřek a deště</i>				
4	K	Pol4	Dmtz hromosvodu	kpl	1,000	8 444,00	8 444,00
	PP		Dmtz hromosvodu				
5	K	Pol5	Dmtz atiky	m	50,000	203,00	10 150,00
	PP		Dmtz atiky				
6	K	Pol6	Dmtz střešní výlez	ks	1,000	1 063,00	1 063,00
	PP		Dmtz střešní výlez				
7	K	Pol7	Hzs-pohotovost při dešti	h	50,000	313,00	15 650,00
	PP		Hzs-pohotovost při dešti				
D	94		Lešení a stavební výtahy				220 404,00
8	K	Pol8	Ochrana obvodu objektu proti pádu předmětu	m	108,000	398,00	42 984,00
	PP		Ochrana obvodu objektu proti pádu předmětu				
9	K	Pol9	Montáž a demontáž stavebního výtahu včetně dopravy na a ze stavby	kpl	1,000	18 000,00	18 000,00
	PP		Montáž a demontáž stavebního výtahu včetně dopravy na a ze stavby				
10	K	Pol10	Pronájem stavebního výtahu	den	60,000	2 657,00	159 420,00
	PP		Pronájem stavebního výtahu				
D	95		Dokončovací konstrukce na pozemních stavbách				16 209,00
11	K	Pol11	Dodání a osazení atyp výlez VC-3	ks	1,000	16 209,00	16 209,00
	PP		Dodání a osazení atyp výlez VC-3				
D	99		Staveništní přesun hmot				1 500,00
12	K	Pol12	Přesun hmot pro opravy a údržbu do výšky 25 m	t	1,500	1 000,00	1 500,00
	PP		Přesun hmot pro opravy a údržbu do výšky 25 m				
D	712		Živičné krytiny				691 016,00
13	K	Pol13	Krytina střech do 10° fólie, 8 kotev/m2, na beton tl. izolace do 410 mm, fólie ve specifikaci	m2	548,000	338,00	185 224,00
	PP		Krytina střech do 10° fólie, 8 kotev/m2, na beton tl. izolace do 410 mm, fólie ve specifikaci				
14	K	Pol14	Krytina střech do 10° fólie, 10 kotev/m2, na beton fólie ve specifikaci	m2	110,000	391,00	43 010,00
	PP		Krytina střech do 10° fólie, 10 kotev/m2, na beton fólie ve specifikaci				

PČ	Typ	Kód	Popis	MJ	Množství	J.cena [CZK]	Cena celkem [CZK]
15	K	Pol15	Krytina střech do 10° fólie, 8 kotev/m2, na beton tl. izolace do 410 mm, fólie ve specifikaci - atika svislá	m2	44,000	110,00	4 840,00
	PP		Krytina střech do 10° fólie, 8 kotev/m2, na beton tl. izolace do 410 mm, fólie ve specifikaci - atika svislá				
16	K	Pol16	Krytina střech do 10° fólie, do dřeva, fólie ve specifikaci - atika vodorovná	m	88,000	75,00	6 600,00
	PP		Krytina střech do 10° fólie, do dřeva, fólie ve specifikaci - atika vodorovná				
17	K	Pol17	Krytina střech do 10° fólie, položením	m2	548,000	88,00	48 224,00
	PP		Krytina střech do 10° fólie, položením				
18	K	Pol18	Krytina střech do 10° fólie, položením fólie ve specifikaci	m2	110,000	88,00	9 680,00
	PP		Krytina střech do 10° fólie, položením fólie ve specifikaci				
19	K	Pol19	Krytina střech do 10° fólie, položením ,fólie ve specifikaci	m2	44,000	88,00	3 872,00
	PP		Krytina střech do 10° fólie, položením ,fólie ve specifikaci				
20	K	Pol20	Krytina střech do 10° fólie, položením ,fólie ve specifikaci	m2	88,000	88,00	7 744,00
	PP		Krytina střech do 10° fólie, položením ,fólie ve specifikaci				
21	K	Pol21	Opracování střešního výlezu	ks	1,000	500,00	500,00
	PP		Opracování střešního výlezu				
22	K	Pol22	Závětrná lišta PZ RŠ 250 mm KLC 4	m	113,000	223,00	25 199,00
	PP		Závětrná lišta PZ RŠ 250 mm KLC 4				
23	K	Pol23	Podkladní plech PZ rš 200	m	113,000	439,00	49 607,00
	PP		Podkladní plech PZ rš 200				
24	K	Pol24	Rohová lišta vnější VIPLANYL RŠ 100 mm KLC-3	m	114,500	150,00	17 175,00
	PP		Rohová lišta vnější VIPLANYL RŠ 100 mm KLC-3				
25	K	Pol25	Rohová lišta vnitřní VIPLANYL RŠ 100 mm KLC-2	m	234,000	77,00	18 018,00
	PP		Rohová lišta vnitřní VIPLANYL RŠ 100 mm KLC-2				
26	K	Pol26	Stěnová lišta krycí PZ RŠ 100 mm KLC-7	m	4,500	440,00	1 980,00
	PP		Stěnová lišta krycí PZ RŠ 100 mm KLC-7				
27	K	Pol27	Stěnová lišta tmelící VIPLANYL RŠ 100 mm KLC-7	m	4,500	138,00	621,00
	PP		Stěnová lišta tmelící VIPLANYL RŠ 100 mm KLC-7				
28	K	Pol28	Povlaková krytina střech do 10°, podklad. textilie 1 vrstva - materiál ve specifikaci	m2	630,000	30,00	18 900,00
	PP		Povlaková krytina střech do 10°, podklad. textilie 1 vrstva - materiál ve specifikaci				
29	K	Pol29	Přilepení polystyrénových klínů	m2	658,000	10,00	6 580,00
	PP		Přilepení polystyrénových klínů				
30	K	Pol30	Vnitřní, vnější roh DEKPLAN	kus	124,000	26,00	3 224,00
	PP		Vnitřní, vnější roh DEKPLAN				
31	K	Pol31	Opracování prostupů	ks	6,000	438,00	2 628,00
	PP		Opracování prostupů				
32	K	Pol32	Folie mPVC s PES výztuží šedá, 1,5 mm	m2	1 125,000	161,00	181 125,00
	PP		Folie mPVC s PES výztuží šedá, 1,5 mm				
33	K	Pol33	Deska - klín spádový XPS	m3	11,300	1 500,00	16 950,00
	PP		Deska - klín spádový XPS				
34	K	Pol34	Geotextilie FILTEK 300 g/m2 š. 200cm 100% PP	m2	900,000	36,00	32 400,00
	PP		Geotextilie FILTEK 300 g/m2 š. 200cm 100% PP				
35	K	Pol35	Přesun hmot pro povlakové krytiny, výšky do 24 m	%	1,000	6 915,00	6 915,00
	PP		Přesun hmot pro povlakové krytiny, výšky do 24 m				
D	713		Izolace tepelné				497 294,10
36	K	Pol36	Izolace tepelná střech bodově lep. tmelem ,1vrstvá	m2	45,000	53,00	2 385,00
	PP		Izolace tepelná střech bodově lep. tmelem ,1vrstvá				
37	K	Pol37	Izolace tepelná střech bodově lep. tmelem ,1vrstvá atika	m	113,000	72,00	8 136,00
	PP		Izolace tepelná střech bodově lep. tmelem ,1vrstvá atika				
38	K	Pol38	Deska EPS 150 S 50mm	m2	723,800	92,00	66 589,60
	PP		Deska EPS 150 S 50mm				
39	K	Pol39	Deska EPS 150 S 260-310mm	m2	658,000	510,00	335 580,00
	PP		Deska EPS 150 S 260-310mm				
40	K	Pol40	Montáž tepelné izolace v ploše lepením	m2	658,000	25,00	16 450,00
	PP		Montáž tepelné izolace v ploše lepením				
41	K	Pol41	Montáž tepelné izolace v ploše lepením - klíny	m2	658,000	38,00	25 004,00

PČ	Typ	Kód	Popis	MJ	Množství	J.cena [CZK]	Cena celkem [CZK]
	PP		Montáž tepelné izolace v ploše lepením - klíny				
42	K	Pol42	Spojovací prostředky pro TI	m2	861,500	24,00	20 676,00
	PP		Spojovací prostředky pro TI				
43	K	Pol43	Deska EPS 150 S 80 mm alt perimetr	m2	88,000	59,00	5 192,00
	PP		Deska EPS 150 S 80 mm alt perimetr				
44	K	Pol44	Deska XPS 50 mm - klíny	m2	115,500	107,00	12 358,50
	PP		Deska XPS 50 mm - klíny				
45	K	Pol45	Přesun hmot pro izolace tepelné, výšky do 24 m	%	1,000	4 923,00	4 923,00
	PP		Přesun hmot pro izolace tepelné, výšky do 24 m				
	D	721	Vnitřní kanalizace				40 638,00
46	K	Pol46	Demontáž potrubí z PVC do D 114 mm	ks	6,000	188,00	1 128,00
	PP		Demontáž potrubí z PVC do D 114 mm				
47	K	Pol47	Demontáž střešní vpustí DN 125	kus	3,000	625,00	1 875,00
	PP		Demontáž střešní vpustí DN 125				
48	K	Pol48	Střešní vpust TOPWET s integrovanou manžetou živičný pás, záchytný koš TW 160 BIT SXLPVC S	kus	3,000	3 626,00	10 878,00
	PP		Střešní vpust TOPWET s integrovanou manžetou živičný pás, záchytný koš TW 160 BIT SXLPVC S				
49	K	Pol49	Nástavec TOPWET s integrovanou manžetou TWN v500 PVC XL	kus	3,000	3 961,00	11 883,00
	PP		Nástavec TOPWET s integrovanou manžetou TWN v500 PVC XL				
50	K	Pol50	Střešní odvětrávací komínek TOPWET TWOP 160 PVC XL	kus	6,000	2 412,00	14 472,00
	PP		Střešní odvětrávací komínek TOPWET TWOP 160 PVC XL				
51	K	Pol51	Přesun hmot pro vnitřní kanalizaci, výšky do 24 m	%	1,000	402,00	402,00
	PP		Přesun hmot pro vnitřní kanalizaci, výšky do 24 m				
	D	762	Konstrukce tesařské				53 514,50
52	K	Pol52	Spojovací a ochranné prostředky pro střechy (atyp úprava podkladu, vrut+hmož + mont)	m	117,500	56,00	6 580,00
	PP		Spojovací a ochranné prostředky pro střechy (atyp úprava podkladu, vrut+hmož + mont)				
53	K	Pol53	Montáž obložení atiky, OSB desky, 2 vrst., šroubováním	m	117,500	173,00	20 327,50
	PP		Montáž obložení atiky, OSB desky, 2 vrst., šroubováním				
54	K	Pol54	Deska dřevoštěpková OSB 3 N tl. 25 mm	m2	126,000	203,00	25 578,00
	PP		Deska dřevoštěpková OSB 3 N tl. 25 mm				
55	K	Pol55	D+M zvedací rám výlezu	ks	1,000	500,00	500,00
	PP		D+M zvedací rám výlezu				
56	K	Pol56	Přesun hmot pro tesařské konstrukce, výšky do 24 m	%	1,000	529,00	529,00
	PP		Přesun hmot pro tesařské konstrukce, výšky do 24 m				
	D	767	Konstrukce zámečnické				87 522,00
57	K	Pol57	D+M zateplený střešní výlez	ks	1,000	3 750,00	3 750,00
	PP		D+M zateplený střešní výlez				
58	K	Pol58	D+M Záchytný systém	kpl	1,000	82 906,00	82 906,00
	PP		D+M Záchytný systém				
59	K	Pol59	Přesun hmot pro zámečnické konstr., výšky do 24 m	%	1,000	866,00	866,00
	PP		Přesun hmot pro zámečnické konstr., výšky do 24 m				
	D	M21	Elektromontáže				94 895,00
60	K	Pol60	mtz hromosvodu	kpl	1,000	94 895,00	94 895,00
	PP		mtz hromosvodu				
	D	D96	Přesuny suti a vybouraných hmot				20 556,50
61	K	Pol61	Svislá doprava suti a vybour. hmot za 2.NP a 1.PP	t	1,500	1 850,00	2 775,00
	PP		Svislá doprava suti a vybour. hmot za 2.NP a 1.PP				
62	K	Pol62	Příplatek za každé další podlaží	t	4,500	367,00	1 651,50
	PP		Příplatek za každé další podlaží				
63	K	Pol63	Vnitrostaveništní doprava suti do 10 m	t	1,500	620,00	930,00
	PP		Vnitrostaveništní doprava suti do 10 m				
64	K	Pol64	Příplatek k vnitrost. dopravě suti za dalších 5 m	t	17,500	280,00	4 900,00
	PP		Příplatek k vnitrost. dopravě suti za dalších 5 m				

PČ	Typ	Kód	Popis	MJ	Množství	J.cena [CZK]	Cena celkem [CZK]
65	K	Pol65	Kontejner, suť bez příměsí, odvoz a likvidace, 3 t	kpl	1,000	4 100,00	4 100,00
	PP		Kontejner, suť bez příměsí, odvoz a likvidace, 3 t				
66	K	Pol78	Kontejner, suť s příměsí, odvoz a likvidace, 3 t	kpl	1,000	6 200,00	6 200,00
	PP		Kontejner, suť s příměsí, odvoz a likvidace, 3 t				

KRYCÍ LIST SOUPISU PRACÍ

Stavba:

OPRAVA STŘECHY OBJEKTU C, ZŠ OHRADNÍ 1366/49, P4

Objekt:

D.1.4. - Silnoproud

KSO:

Místo: ZŠ OHRADNÍ 1366/49, P4

CC-CZ:

Datum: 27. 3. 2023

Zadavatel:

IČ:

DIČ:

Uchazeč:

PRO URBAN s.r.o.

IČ:

28409434

DIČ:

CZ28409434

Projektant:

Ing. arch. Zbyněk Kabelík

IČ:

DIČ:

Zpracovatel:

IČ:

DIČ:

Poznámka:

Cena bez DPH

24 265,00

	Základ daně	Sazba daně	Výše daně
DPH základní	24 265,00	21,00%	5 095,65
snížená	0,00	15,00%	0,00

Cena s DPH

v CZK

29 360,65

REKAPITULACE ČLENĚNÍ SOUPISU PRACÍ

Stavba: OPRAVA STŘECHY OBJEKTU C,ZŠ OHRADNÍ 1366/49,P4
Objekt: **D.1.4. - Silnoproud**

Místo: ZŠ OHRADNÍ 1366/49,P4

Datum: 27. 3. 2023

Zadavatel:

Projektant: Ing. arch. Zbyněk
Kabelík

Uchazeč: PRO URBAN s.r.o.

Zpracovatel:

Kód dílu - Popis

Cena celkem [CZK]

Náklady stavby celkem

24 265,00

D1 - Elektroinstalace - silnoproudé rozvody

24 265,00

D2 - Uzemnění + hromosvod

10 122,00

D3 - Hromosvod

9 143,00

D4 - Ostatní

5 000,00

SOUPIS PRACÍ

Stavba:

OPRAVA STŘECHY OBJEKTU C,ZŠ OHRADNÍ 1366/49,P4

Objekt:

D.1.4. - Silnoproud

Místo: ZŠ OHRADNÍ 1366/49,P4

Datum: 27. 3. 2023

Zadavatel:

Projektant: Ing. arch. Zbyněk
Kabelík

Uchazeč: PRO URBAN s.r.o.

Zpracovatel:

PČ	Typ	Kód	Popis	MJ	Množství	J.cena [CZK]	Cena celkem [CZK]
Náklady soupisu celkem							24 265,00
D	D1		Elektroinstalace - silnoproudé rozvody				24 265,00
D	D2		Uzemnění + hromosvod				10 122,00
1	K	Pol66	Drát FeZn prům.8 mm	m	250,000	37,00	9 250,00
	PP		Drát FeZn prům.8 mm				
2	K	Pol67	Svorka SO	ks	5,000	20,00	100,00
	PP		Svorka SO				
3	K	Pol68	křížová svorka SK d	ks	3,000	64,00	192,00
	PP		křížová svorka SK d				
4	K	Pol69	Svary	ks	4,000	100,00	400,00
	PP		Svary				
5	K	Pol70	Antikorozní nátěry	m	10,000	18,00	180,00
	PP		Antikorozní nátěry				
D	D3		Hromosvod				9 143,00
6	K	Pol71	podpěry na plochou střechu PV21a	ks	94,000	50,00	4 700,00
	PP		podpěry na plochou střechu PV21a				
7	K	Pol72	SUA (103)/SU/(20)	ks	123,000	21,00	2 583,00
	PP		SUA (103)/SU/(20)				
8	K	Pol73	SP	ks	3,000	20,00	60,00
	PP		SP				
9	K	Pol74	revizní zpráva	kpl	1,000	1 800,00	1 800,00
	PP		revizní zpráva				
D	D4		Ostatní				5 000,00
10	K	Pol75	Připomocné pomocné práce	kpl	1,000	1 500,00	1 500,00
	PP		Připomocné pomocné práce				
11	K	Pol76	Projekt skutečného provedení	kpl	1,000	500,00	500,00
	PP		Projekt skutečného provedení				
12	K	Pol77	demontáže	kpl	1,000	3 000,00	3 000,00
	PP		demontáže				

KRYCÍ LIST SOUPISU PRACÍ

Stavba:

OPRAVA STŘECHY OBJEKTU C, ZŠ OHRADNÍ 1366/49, P4

Objekt:

VON - Vedlejší a ostatní rozpočtové náklady

KSO:

Místo: ZŠ OHRADNÍ 1366/49, P4

CC-CZ:

Datum: 27. 3. 2023

Zadavatel:

IČ:

DIČ:

Uchazeč:

PRO URBAN s.r.o.

IČ:

28409434

DIČ:

CZ28409434

Projektant:

Ing. arch. Zbyněk Kabelík

IČ:

DIČ:

Zpracovatel:

IČ:

DIČ:

Poznámka:

Cena bez DPH

96 836,30

	Základ daně	Sazba daně	Výše daně
DPH základní	96 836,30	21,00%	20 335,62
snižovaná	0,00	15,00%	0,00

Cena s DPH

v CZK

117 171,92

REKAPITULACE ČLENĚNÍ SOUPISU PRACÍ

Stavba:

OPRAVA STŘECHY OBJEKTU C, ZŠ OHRADNÍ 1366/49, P4

Objekt:

VON - Vedlejší a ostatní rozpočtové náklady

Místo:

ZŠ OHRADNÍ 1366/49, P4

Zadavatel:

Uchazeč:

PRO URBAN s.r.o.

Datum:

27. 3. 2023

Projektant:

Ing. arch. Zbyněk
Kabelík

Zpracovatel:

Kód dílu - Popis

Cena celkem [CZK]

Náklady stavby celkem

96 836,30

OST - VRN

96 836,30

SOUPIS PRACÍ

Stavba:

OPRAVA STŘECHY OBJEKTU C, ZŠ OHRADNÍ 1366/49, P4

Objekt:

VON - Vedlejší a ostatní rozpočtové náklady

Místo: ZŠ OHRADNÍ 1366/49, P4

Datum: 27. 3. 2023

Zadavatel:

Projektant: Ing. arch. Zbyněk Kabelík

Uchazeč: PRO URBAN s.r.o.

Zpracovatel:

PČ	Typ	Kód	Popis	MJ	Množství	J.cena [CZK]	Cena celkem [CZK]
----	-----	-----	-------	----	----------	--------------	-------------------

Náklady soupisu celkem

96 836,30

D	OST	VRN					96 836,30
1	K	1	Oborová přírážka - oprava, údržba 0,3% ze základny	%	0,300	18 271,00	5 481,30
	PP		Oborová přírážka - oprava, údržba 0,3% ze základny				
2	K	2	Provozní a územní vlivy 3,3% ze základny	%	3,300	18 271,00	60 294,30
	PP		Provozní a územní vlivy 3,3% ze základny				
3	K	3	Zařízení staveniště 1,5% ze základny	%	1,500	18 271,00	27 406,50
	PP		Zařízení staveniště 1,5% ze základny				
4	K	4	Kompletační činnost (IČD) 0,2% ze základny	%	0,200	18 271,00	3 654,20
	PP		Kompletační činnost (IČD) 0,2% ze základny				

