

DOHODA O ZMĚNĚ VYMEZENÍ JEDNOTEK V BUDOVĚ

uzavřená mezi těmito smluvními stranami:

1) Bytové družstvo MB OMEGA

IČO 25407635

se sídlem Masarykova 522/12, 460 01 Liberec 1

zaps. v obch. rejstříku vedeném Krajským soudem v Ústí nad Labem oddíl Dr vložka 471

zastoupené [redacted] místopředsedou představenstva

(dále též jen „Družstvo“)

2) Statutární město Mladá Boleslav

IČO 238295

se sídlem Komenského náměstí 61, 293 01 Mladá Boleslav

zastoupené [redacted] primátorem

(dále též jen „Město“)

3) Real Investment CZ s.r.o.

IČO 25441817

se sídlem Liberec 13, Gen. Svobody čp. 53, PSČ 460 13

zaps. v obch. rejstříku vedeném Krajským soudem v Ústí nad Labem oddíl C vložka 18520

zastoupená [redacted] jednatelem

(dále též jen „Real Investment CZ“)

I. Preambule

Smluvní strany této dohody jsou vlastníky jednotek v bytovém domě č. p. 1371, 1372, 1373, 1374 v ulici 17. listopadu, Mladá Boleslav postaveném na pozemku p. č. st. 6440/4 v k. ú. a obci Mladá Boleslav, část obce Mladá Boleslav II (dále též jen „Dům“ a „Pozemek“). Veškeré jednotky v Domě jsou vymezeny podle zákona č. 72/1994 Sb. a byly v Domě vymezeny smlouvou o výstavbě ze dne 14.7.2000 ve znění jejího dodatku č. 1 ze dne 23.12.2003 (společně dále též jen „Smlouva o výstavbě“).

Družstvo a Město jsou ke dni uzavření této dohody spoluvlastníky jednotek č. 1371/101, 1371/102, 1371/103, 1371/104, 1371/105, 1371/106, 1371/107, 1371/108, 1371/109, 1371/110, 1371/111, 1371/112, 1371/113, 1371/114, 1371/115, 1372/201, 1372/202, 1372/203, 1372/204, 1372/205, 1372/206, 1372/207, 1372/208, 1372/209, 1372/210, 1372/211, 1372/212, 1372/213, 1372/214, 1372/215, 1373/301, 1373/302, 1373/303, 1373/304, 1373/305, 1373/306, 1373/307, 1373/308, 1373/309, 1373/310, 1373/311, 1373/312, 1373/313, 1373/314, 1373/315, 1373/316, 1373/317, 1373/318, 1374/401, 1374/402, 1374/403, 1374/404, 1374/405, 1374/406, 1374/407, 1374/408, 1374/409, 1374/410, 1374/411 a 1374/412, přičemž způsob využití všech těchto jednotek je byt, Družstvo má na každé z těchto jednotek ideální spoluvlastnický podíl v rozsahu 49/100 a Město má na každé z těchto jednotek ideální spoluvlastnický podíl v rozsahu 51/100 (dále též jen „Byty“). Real Investment CZ je ke dni uzavření této dohody výlučným vlastníkem jednotek č. 1372/1, 1373/2 a 1374/3, přičemž způsob využití všech těchto jednotek je jiný nebytový prostor (dále též jen „Nebytové prostory“). Byty a Nebytové prostory jsou v této dohodě společně označeny též jen jako „Jednotky“.

Žádná z Jednotek není v okamžiku uzavření této dohody zatížena zástavním právem, věcným břemenem ani jakýmkoliv jiným věcným právem.

Družstvo, Město a Real Investment CZ jsou v okamžiku uzavření této dohody vlastníky v souhrnu 100 % Jednotek vymezených v Domě Smlouvou o výstavbě a jako takoví jsou tedy oprávněni dohodou změnit způsob vymezení těchto Jednotek.

II. Změna vymezení Jednotek

Smluvní strany se dohodly, že mění způsob vymezení Jednotek v Domě, a to tak, že:

- 1) Veškeré sklepní kóje, lodžie, balkony a terasy v Domě se vymezují jako společné části Domu, přičemž o každém z těchto prostorů platí, že je určen k výlučnému užívání vlastníka jednotlivého Bytu, jak je uvedeno níže v této dohodě.
- 2) Prostor podzemních garáží v 1. podzemním podlaží Domu, který zahrnuje veškerá parkovací stání v Domě a průjezdní komunikaci, se vymezuje jako samostatná jednotka číslo 1371/100, jejíž způsob využití je **garáž** (dále též zahrnuta pod společné označení „Jednotky“). Takto vymezená Jednotka bude ve smyslu ustanovení § 3063 z. č. 89/2012 Sb., občanského zákoníku jednotkou vymezenou podle zákona č. 72/1994 Sb.

III. Popis Jednotek

Popis všech Jednotek v Domě se v důsledku změn popsanych v čl. II. této dohody mění následujícím způsobem:

I. Byty:

Byt č. 1371/101

Účel místnosti	Plocha m ²
Ložnice	12,11
WC + koupelna	3,23
Předsíň	5,12
Obytná kuchyň	20,05
Podlahová plocha	40,51

 zaokr.: 40,5

Byt č. 1371/102

Účel místnosti	Plocha m ²
Předsíň	5,52
WC + koupelna	3,35
Obytná kuchyň	21,79
Podlahová plocha	30,66

 zaokr.: 30,7

Byt č. 1371/103

Účel místnosti	Plocha m ²
Obytná kuchyň	31,39
Ložnice	12,35
Ložnice	18,83
WC	0,92
Koupelna	3,31
Předsíň	10,13
Podlahová plocha	76,93

 zaokr.: 76,9

Byt č. 1371/104

Účel místnosti	Plocha m ²
Ložnice	12,11
WC + koupelna	3,23
Předsíň	5,12
Obytná kuchyň	20,05
Podlahová plocha	40,51

 zaokr.: 40,5

Byt č. 1371/105

Účel místnosti	Plocha m ²
Předsíň	5,52
WC + koupelna	3,35
Obytná kuchyň	21,79
Podlahová plocha	30,66

 zaokr.: 30,7

Byt č. 1371/106

Účel místnosti	Plocha m ²
Obytná kuchyň	31,39
Ložnice	12,35
Ložnice	18,83
WC	0,92
Koupelna	3,31
Předsíň	10,13
Podlahová plocha	76,93

 zaokr.: 76,9

Byt č. 1371/107

Účel místnosti	Plocha m ²
Ložnice	12,11
WC + koupelna	3,23
Předsíň	5,12
Obytná kuchyň	20,05
Podlahová plocha	40,51

 zaokr.: 40,5
Byt č. 1371/109

Účel místnosti	Plocha m ²
Obytná kuchyň	31,39
Ložnice	12,35
Ložnice	18,83
WC	0,92
Koupelna	3,31
Předsíň	10,13
Podlahová plocha	76,93

 zaokr.: 76,9
Byt č. 1371/111

Účel místnosti	Plocha m ²
Předsíň	5,52
WC + koupelna	3,35
Obytná kuchyň	21,79
Podlahová plocha	30,66

 zaokr.: 30,7
Byt č. 1371/113

Účel místnosti	Plocha m ²
Ložnice	12,11
WC + koupelna	3,23
Předsíň	5,12
Obytná kuchyň	20,05
Podlahová plocha	40,51

 zaokr.: 40,5
Byt č. 1371/115

Účel místnosti	Plocha m ²
Obytná kuchyň	18,83
Ložnice	12,35
WC + koupelna	4,11
Předsíň	7,22
Komora	3,00
Podlahová plocha	45,51

 zaokr.: 45,5
Byt č. 1371/108

Účel místnosti	Plocha m ²
Předsíň	5,52
WC + koupelna	3,35
Obytná kuchyň	21,79
Podlahová plocha	30,66

 zaokr.: 30,7
Byt č. 1371/110

Účel místnosti	Plocha m ²
Ložnice	12,11
WC + koupelna	3,23
Předsíň	5,12
Obytná kuchyň	20,05
Podlahová plocha	40,51

 zaokr.: 40,5
Byt č. 1371/112

Účel místnosti	Plocha m ²
Obytná kuchyň	31,39
Ložnice	12,35
Ložnice	18,83
WC	0,92
Koupelna	3,31
Předsíň	10,13
Podlahová plocha	76,93

 zaokr.: 76,9
Byt č. 1371/114

Účel místnosti	Plocha m ²
Předsíň	5,52
WC + koupelna	3,35
Obytná kuchyň	21,79
Podlahová plocha	30,66

 zaokr.: 30,7

Byt č. 1372/201

Účel místnosti	Plocha m ²
Ložnice	12,35
WC + koupelna	3,35
Předsíň	5,12
Obytná kuchyň	20,25
Podlahová plocha	41,07

zaokr.: 41,1

Byt č. 1372/203

Účel místnosti	Plocha m ²
Ložnice	12,35
WC + koupelna	3,35
Předsíň	5,12
Obytná kuchyň	20,25
Podlahová plocha	41,07

zaokr.: 41,1

Byt č.1372/205

Účel místnosti	Plocha m ²
Předsíň	5,52
WC + koupelna	3,35
Obytná kuchyň	21,79
Podlahová plocha	30,66

zaokr.: 30,7

Byt č. 1372/207

Účel místnosti	Plocha m ²
Ložnice	12,35
WC + koupelna	3,35
Předsíň	5,12
Obytná kuchyň	20,25
Podlahová plocha	41,07

zaokr.: 41,1

Byt č. 1372/209

Účel místnosti	Plocha m ²
Ložnice	12,35
WC + koupelna	3,35
Předsíň	5,12
Obytná kuchyň	20,25
Podlahová plocha	41,07

zaokr.: 41,1

Byt č. 1372/211

Účel místnosti	Plocha m ²
Předsíň	5,52
WC + koupelna	3,35
Obytná kuchyň	21,79
Podlahová plocha	30,66

zaokr.: 30,7

Byt č.1372/202

Účel místnosti	Plocha m ²
Předsíň	5,52
WC + koupelna	3,35
Obytná kuchyň	21,79
Podlahová plocha	30,66

zaokr.: 30,7

Byt č. 1372/204

Účel místnosti	Plocha m ²
Ložnice	12,35
WC + koupelna	3,35
Předsíň	5,12
Obytná kuchyň	20,25
Podlahová plocha	41,07

zaokr.: 41,1

Byt č. 1372/206

Účel místnosti	Plocha m ²
Ložnice	12,35
WC + koupelna	3,35
Předsíň	5,12
Obytná kuchyň	20,25
Podlahová plocha	41,07

zaokr.: 41,1

Byt č.1372/208

Účel místnosti	Plocha m ²
Předsíň	5,52
WC + koupelna	3,35
Obytná kuchyň	21,79
Podlahová plocha	30,66

zaokr.: 30,7

Byt č. 1372/210

Účel místnosti	Plocha m ²
Ložnice	12,35
WC + koupelna	3,35
Předsíň	5,12
Obytná kuchyň	20,25
Podlahová plocha	41,07

zaokr.: 41,1

Byt č. 1372/212

Účel místnosti	Plocha m ²
Ložnice	12,35
WC + koupelna	3,35
Předsíň	5,12
Obytná kuchyň	20,25
Podlahová plocha	41,07

zaokr.: 41,1

Byt č. 1372/213

Účel místnosti	Plocha m ²
Ložnice	12,35
WC + koupelna	3,35
Předsíň	5,12
Obytná kuchyň	20,25
Podlahová plocha	41,07

zaokr.: 41,1

Byt č. 1372/215

Účel místnosti	Plocha m ²
Ložnice	12,35
WC + koupelna	3,35
Předsíň	5,12
Obytná kuchyň	20,25
Podlahová plocha	41,07

zaokr.: 41,1

Byt č. 1373/301

Účel místnosti	Plocha m ²
Ložnice	12,35
WC + koupelna	3,35
Předsíň	5,12
Obytná kuchyň	20,25
Podlahová plocha	41,07

zaokr.: 41,1

Byt č. 1373/303

Účel místnosti	Plocha m ²
Ložnice	12,35
WC + koupelna	3,35
Předsíň	5,12
Obytná kuchyň	20,25
Podlahová plocha	41,07

zaokr.: 41,1

Byt č. 1373/305

Účel místnosti	Plocha m ²
Předsíň	5,52
WC + koupelna	3,23
Obytná kuchyň	21,79
Podlahová plocha	30,54

zaokr.: 30,5

Byt č. 1372/214

Účel místnosti	Plocha m ²
Předsíň	5,52
WC + koupelna	3,35
Obytná kuchyň	21,79
Podlahová plocha	30,66

zaokr.: 30,7

Byt č. 1373/302

Účel místnosti	Plocha m ²
Předsíň	5,52
WC + koupelna	3,23
Obytná kuchyň	21,79
Podlahová plocha	30,54

zaokr.: 30,5

Byt č. 1373/304

Účel místnosti	Plocha m ²
Ložnice	12,35
WC + koupelna	3,35
Předsíň	5,12
Obytná kuchyň	20,25
Podlahová plocha	41,07

zaokr.: 41,1

Byt č. 1373/306

Účel místnosti	Plocha m ²
Ložnice	12,35
WC + koupelna	3,35
Předsíň	5,12
Obytná kuchyň	20,25
Podlahová plocha	41,07

zaokr.: 41,1

Byt č. 1373/307

Účel místnosti	Plocha m ²
Ložnice	12,35
WC + koupelna	3,35
Předsíň	5,12
Obytná kuchyň	20,25
Podlahová plocha	41,07

 zaokr.: 41,1
Byt č. 1373/309

Účel místnosti	Plocha m ²
Ložnice	12,35
WC + koupelna	3,35
Předsíň	5,12
Obytná kuchyň	20,25
Podlahová plocha	41,07

 zaokr.: 41,1
Byt č. 1373/311

Účel místnosti	Plocha m ²
Předsíň	5,52
WC + koupelna	3,23
Obytná kuchyň	21,79
Podlahová plocha	30,54

 zaokr.: 30,5
Byt č. 1373/313

Účel místnosti	Plocha m ²
Ložnice	12,35
WC + koupelna	3,35
Předsíň	5,12
Obytná kuchyň	20,25
Podlahová plocha	41,07

 zaokr.: 41,1
Byt č. 1373/315

Účel místnosti	Plocha m ²
Ložnice	12,35
WC + koupelna	3,35
Předsíň	5,12
Obytná kuchyň	20,25
Podlahová plocha	41,07

 zaokr.: 41,1
Byt č. 1373/317

Účel místnosti	Plocha m ²
Předsíň	5,52
WC + koupelna	3,23
Obytná kuchyň	21,79
Podlahová plocha	30,54

 zaokr.: 30,5
Byt č. 1373/308

Účel místnosti	Plocha m ²
Předsíň	5,52
WC + koupelna	3,23
Obytná kuchyň	21,79
Podlahová plocha	30,54

 zaokr.: 30,5
Byt č. 1373/310

Účel místnosti	Plocha m ²
Ložnice	12,35
WC + koupelna	3,35
Předsíň	5,12
Obytná kuchyň	20,25
Podlahová plocha	41,07

 zaokr.: 41,1
Byt č. 1373/312

Účel místnosti	Plocha m ²
Ložnice	12,35
WC + koupelna	3,35
Předsíň	5,12
Obytná kuchyň	20,25
Podlahová plocha	41,07

 zaokr.: 41,1
Byt č. 1373/314

Účel místnosti	Plocha m ²
Předsíň	5,52
WC + koupelna	3,23
Obytná kuchyň	21,79
Podlahová plocha	30,54

 zaokr.: 30,5
Byt č. 1373/316

Účel místnosti	Plocha m ²
Ložnice	12,35
WC + koupelna	3,35
Předsíň	5,12
Obytná kuchyň	20,25
Podlahová plocha	41,07

 zaokr.: 41,1
Byt č. 1373/318

Účel místnosti	Plocha m ²
Ložnice	12,35
WC + koupelna	3,35
Předsíň	5,12
Obytná kuchyň	20,25
Podlahová plocha	41,07

 zaokr.: 41,1

Byt č. 1374/401

Účel místnosti	Plocha m ²
Obývací pokoj	22,58
Ložnice	18,63
Ložnice	30,98
Předsíň	18,98
Šatna	2,51
Koupelna	4,48
WC	1,20
Kuchyň	11,74
Podlahová plocha	111,10

zaokr.: 111,1

Byt č. 1374/402

Účel místnosti	Plocha m ²
Obývací pokoj	20,84
Ložnice	17,41
Ložnice	21,26
Předsíň	14,62
Koupelna	4,50
WC	0,90
Kuchyň	12,76
Podlahová plocha	92,29

zaokr.: 92,3

Byt č. 1374/403

Účel místnosti	Plocha m ²
Obývací pokoj	22,58
Ložnice	18,63
Ložnice	30,98
Předsíň	18,98
Šatna	2,51
Koupelna	4,48
WC	1,20
Kuchyň	11,74
Podlahová plocha	111,10

zaokr.: 111,1

Byt č. 1374/404

Účel místnosti	Plocha m ²
Obývací pokoj	20,84
Ložnice	17,41
Ložnice	21,26
Předsíň	14,62
Koupelna	4,50
WC	0,90
Kuchyň	12,76
Podlahová plocha	92,29

zaokr.: 92,3

Byt č. 1374/405

Účel místnosti	Plocha m ²
Obývací pokoj	22,58
Ložnice	18,63
Ložnice	30,98
Předsíň	18,98
Šatna	2,51
Koupelna	4,48
WC	1,20
Kuchyň	11,74
Podlahová plocha	111,10

zaokr.: 111,1

Byt č. 1374/406

Účel místnosti	Plocha m ²
Obývací pokoj	20,84
Ložnice	17,41
Ložnice	21,26
Předsíň	14,62
Koupelna	4,50
WC	0,90
Kuchyň	12,76
Podlahová plocha	92,29

zaokr.: 92,3

Byt č. 1374/407

Účel místnosti	Plocha m ²
Obývací pokoj	22,58
Ložnice	18,63
Ložnice	30,98
Předsíň	18,98
Šatna	2,51
Koupelna	4,48
WC	1,20
Kuchyň	11,74
Podlahová plocha	111,10

zaokr.: 111,1

Byt č. 1374/408

Účel místnosti	Plocha m ²
Obývací pokoj	20,84
Ložnice	17,41
Ložnice	21,26
Předsíň	14,62
Koupelna	4,50
WC	0,90
Kuchyň	12,76
Podlahová plocha	92,29

zaokr.: 92,3

Byt č. 1374/409

Účel místnosti	Plocha m ²
Obývací pokoj	22,58
Ložnice	18,63
Ložnice	30,98
Předsíň	18,98
Šatna	2,51
Koupelna	4,48
WC	1,20
Kuchyň	11,74
Podlahová plocha	111,10

zaokr.: 111,1

Byt č. 1374/410

Účel místnosti	Plocha m ²
Obývací pokoj	20,84
Ložnice	17,41
Ložnice	21,26
Předsíň	14,62
Koupelna	4,50
WC	0,90
Kuchyň	12,76
Podlahová plocha	92,29

zaokr.: 92,3

Byt č. 1374/411

Účel místnosti	Plocha m ²
Obývací pokoj	22,58
Ložnice	18,63
Šatna	5,04
Předsíň	13,68
Šatna	2,51
Koupelna	4,48
WC	1,20
Kuchyň	11,74
Podlahová plocha	79,86

zaokr.: 79,9

Byt č. 1374/412

Účel místnosti	Plocha m ²
Obývací pokoj	20,84
Ložnice	17,41
Ložnice	21,26
Předsíň	14,62
Koupelna	4,50
WC	0,90
Kuchyň	12,76
Podlahová plocha	92,29

zaokr.: 92,3

II. nebytové prostory:

Garáž č. 1371/100

Účel místnosti	Plocha m ²
Halová garáž	657,95
Podlahová plocha	657,95

zaokr.: 658,0

Jiný nebytový prostor č. 1372/1

Účel místnosti	Plocha m ²
Prodejna	61,82
Sklad	11,60
Šatna	8,95
Soc. zařízení	2,18
Podlahová plocha	84,55

zaokr.: 84,6

Jiný nebytový prostor č. 1373/2

Účel místnosti	Plocha m ²
Prodejna	61,82
Sklad	11,56
Šatna	8,95
Soc. zařízení	2,24
Podlahová plocha	84,57

zaokr.: 84,6

Jiný nebytový prostor č. 1374/3

Účel místnosti	Plocha m ²
Prodejna	27,19
Sklad	17,16
Soc. zařízení	2,24
Podlahová plocha	46,59

zaokr.: 46,6

Popis vybavení Jednotek se mění takto:

a) do vybavení Bytů náleží:

- vnitřní rozvody elektrické energie, vody, odvádění odpadních vod, vzduchotechniky, telefonu, televizního signálu a datových sítí;
- zásuvka pro linku telefonu, zásuvka kabelové televize;
- domácí telefon s el. vrátným;
- zásuvky a vypínače uvnitř Bytu;
- svítidla uvnitř Bytu;
- ventilátory na WC a v koupelnách;
- WC kombi;
- vana;
- umyvadlo;
- vodovodní baterie;
- vývody: v koupelně pro připojení pračky, v kuchyni pro připojení dřezu, myčky, el. sporáku (380 V) a digestoře;
- garnyže;

b) do vybavení Nebytových prostorů č. 1372/1, 1373/2 a 1374/3 náleží:

- částí výkladních skříní vstupující od vnitřního povrchu obvodové stěny Domu do vnitřního prostoru místnosti;
- vnitřní rozvody elektrické energie, vody, odvádění odpadních vod, vzduchotechniky, telefonu, televizního signálu a datových sítí;
- zásuvka pro linku telefonu, zásuvka kabelové televize;
- zásuvky a vypínače uvnitř Nebytového prostoru;
- svítidla uvnitř Nebytového prostoru;
- WC kombi;
- umyvadlo;
- vodovodní baterie;

c) do vybavení garáže č. 1371/100 náleží:

- vjezdová vrata na elektrický pohon s dálkovým ovládním;
- vnitřní rozvody elektrické energie;
- svítidla uvnitř garáže s pohybovými čidly;
- zásuvky uvnitř garáže;
- systému odtahu CO včetně čidel.

Poloha Jednotek v domě je vyznačena v příloze č. 1 této dohody (Půdorysy všech podlaží s údaji o podlahových plochách jednotek), přičemž touto přílohou se nahrazuje dosavadní příloha č. 1 ke Smlouvě o výstavbě.

IV. Spoluvlastnické podíly

Spoluvlastnické podíly na společných částech Domu a na Pozemku spojené s jednotlivými Jednotkami se mění následujícím způsobem:

Číslo jednotky	Spoluvlastnický podíl	
1371 / 100	6580 / 40128	16,40 %
1372 / 1	846 / 40128	2,11 %
1373 / 2	846 / 40128	2,11 %
1374 / 3	466 / 40128	1,16 %
1371 / 101	405 / 40128	1,01 %
1371 / 102	307 / 40128	0,77 %
1371 / 103	769 / 40128	1,92 %
1371 / 104	405 / 40128	1,01 %
1371 / 105	307 / 40128	0,77 %
1371 / 106	769 / 40128	1,92 %
1371 / 107	405 / 40128	1,01 %
1371 / 108	307 / 40128	0,77 %
1371 / 109	769 / 40128	1,92 %
1371 / 110	405 / 40128	1,01 %
1371 / 111	307 / 40128	0,77 %
1371 / 112	769 / 40128	1,92 %
1371 / 113	405 / 40128	1,01 %
1371 / 114	307 / 40128	0,77 %
1371 / 115	455 / 40128	1,13 %
1372 / 201	411 / 40128	1,02 %
1372 / 202	307 / 40128	0,77 %
1372 / 203	411 / 40128	1,02 %
1372 / 204	411 / 40128	1,02 %
1372 / 205	307 / 40128	0,77 %
1372 / 206	411 / 40128	1,02 %
1372 / 207	411 / 40128	1,02 %
1372 / 208	307 / 40128	0,77 %
1372 / 209	411 / 40128	1,02 %
1372 / 210	411 / 40128	1,02 %
1372 / 211	307 / 40128	0,77 %
1372 / 212	411 / 40128	1,02 %
1372 / 213	411 / 40128	1,02 %
1372 / 214	307 / 40128	0,77 %
1372 / 215	411 / 40128	1,02 %

Číslo jednotky	Spoluvlastnický podíl	
1373 / 301	411 / 40128	1,02 %
1373 / 302	305 / 40128	0,76 %
1373 / 303	411 / 40128	1,02 %
1373 / 304	411 / 40128	1,02 %
1373 / 305	305 / 40128	0,76 %
1373 / 306	411 / 40128	1,02 %
1373 / 307	411 / 40128	1,02 %
1373 / 308	305 / 40128	0,76 %
1373 / 309	411 / 40128	1,02 %
1373 / 310	411 / 40128	1,02 %
1373 / 311	305 / 40128	0,76 %
1373 / 312	411 / 40128	1,02 %
1373 / 313	411 / 40128	1,02 %
1373 / 314	305 / 40128	0,76 %
1373 / 315	411 / 40128	1,02 %
1373 / 316	411 / 40128	1,02 %
1373 / 317	305 / 40128	0,76 %
1373 / 318	411 / 40128	1,02 %
1374 / 401	1111 / 40128	2,77 %
1374 / 402	923 / 40128	2,30 %
1374 / 403	1111 / 40128	2,77 %
1374 / 404	923 / 40128	2,30 %
1374 / 405	1111 / 40128	2,77 %
1374 / 406	923 / 40128	2,30 %
1374 / 407	1111 / 40128	2,77 %
1374 / 408	923 / 40128	2,30 %
1374 / 409	1111 / 40128	2,77 %
1374 / 410	923 / 40128	2,30 %
1374 / 411	799 / 40128	1,99 %
1374 / 412	923 / 40128	2,30 %

V. Společné části

Smluvní strany tímto mění a upravují popis společných částí Domu tak, že těmito společnými částmi jsou:

- vodorovné a svislé nosné konstrukce včetně základů, izolací, obvodové stěny;
- střecha včetně krovu, výplň výstupních otvorů, izolací, hromosvodů, lávek, dešťových žlabů a svodů venkovních či vnitřních;
- omítky: vnější se zateplovacím systémem, vnitřní (kromě omítek a obkladů uvnitř Jednotek);
- vchod, vstupní dveře do Domu, vstupní dveře do Bytů a do Nebytových prostorů, vstupní protipožární dveře do garáže a dveře přímo přístupné jen ze společných prostor;
- chodby, schodiště, podesty, včetně obkladů a krytin;
- podlahy, vyjma podlahových krytin v Jednotce a všeho, co je spojeno s položením či usazením a s funkcí příslušného druhu podlahových krytin, spolu s případnou kročejovou protihlukovou izolací a s tepelnou izolací, je-li součástí podlahové krytiny a nezasahuje do společných částí Domu;
- okna;
- výkladní skříně v rozsahu, v jakém se nacházejí v rovině obvodové stěny Domu, včetně vnějšího skla a rolety, kromě částí výkladních skříní vstupujících od vnitřního povrchu obvodové stěny do vnitřního prostoru místnosti;
- balkony, lodžie a terasy včetně přístupových dveří;
- přístřešky nad balkony a lodžiami;
- výtahy, strojovny výtahů;
- kočárkárny, kolárny a místnosti nacházející se ve společných částech Domu, které nejsou vymezeny jako Jednotka nebo součást Jednotky;
- sklepní kóje;
- přípojky od hlavního řádu nebo od hlavního vedení pro dodávky energií, vody, pro odvádění odpadních vod, pokud nejsou ve vlastnictví dodavatelů, domovní potrubí odpadních vod až po výpust (zařízení) pro napojení potrubí odpadních vod z Jednotky, domovní potrubí pro odvádění dešťových vod;
- rozvody vody teplé i studené včetně stoupacích šachet, ať jde o hlavní svislé rozvody, nebo odbočky od nich až k poměrovým měřidlům pro Jednotku, hlavní uzávěry vody pro Jednotky; to se netýká rozvodů uvnitř Jednotky, včetně vodovodních baterií;
- rozvody elektrické energie až k bytovému jističi za elektroměrem;
- rozvody tepla včetně rozvodů, radiátorů a termostatických ventilů uvnitř Jednotek;
- osvětlení společných prostor, nouzové osvětlení, napájecí zařízení;
- svítidla ve společných prostorách;
- listovní schránky;
- rozvody telefonu, domácí zvonky, rozvody el. vrátného pro otevírání vchodových dveří;
- veškerá zařízení vzduchotechniky a ventilace až k zapojení do Jednotky, pokud byla pořízena jako společná; to se netýká zařízení vzduchotechniky, pořídí-li je vlastník Jednotky, a dále se to netýká systému odtahu CO v garážích;
- pryžová rohož k čištění bot v I. n. p.;
- skládací schody nebo žebřík – vlez do půdního prostoru;
- hromosvod;
- systémy rozvodu a příjmu televizního signálu a datových sítí až k zapojení do Jednotky;
- protipožární zařízení;
- měřidla spotřeby energií a medií.

Ze shora uvedených společných částí Domu jsou ve výlučném užívání jednotlivých vlastníků Jednotek tyto společné části:

- a) vstupní dveře do Jednotky, přičemž vlastník Jednotky má právo výlučně užívat vstupní dveře k Jednotce náležející;
- b) okna, která jsou přímo přístupná z Jednotky, přičemž vlastník Jednotky má právo výlučně užívat ta okna, která jsou přímo přístupná z této Jednotky;
- c) výkladní skříně v té části, v níž jsou zahrnuty do společných částí Domu, přičemž vlastník Jednotky má právo výlučně užívat ty výkladní skříně, které jsou přímo přístupné z této Jednotky;

- d) balkony, lodžie a terasy včetně přístupových dveří s výjimkou balkonů přímo přístupných jen ze společných prostor, přičemž vlastník Jednotky má právo výlučně užívat balkon, lodžii či terasu a přístupové dveře přímo přístupné z této Jednotky;
- e) přístřešky nad balkony a lodžiami, přičemž vlastník Jednotky má právo výlučně užívat přístřešek nad balkonem či lodžii přímo přístupnými z této Jednotky;
- f) části rozvodů tepla umístěné v Jednotce, radiátory a termostatické ventily uvnitř Jednotky, přičemž právo výlučného užívání těchto společných částí má vlastník Jednotky, v níž jsou umístěny;
- g) hlavní uzávěry vody pro Jednotky, přičemž vlastník Jednotky má právo výlučně užívat uzávěr k Jednotce náležící;
- h) sklepní kóje, přičemž vlastníci jednotlivých Jednotek mají právo výlučně užívat tyto sklepní kóje:
- Byt č. 1371/101 - sklepní kóje č. 1 ve vchodu č. p. 1371;
 - Byt č. 1371/102 - sklepní kóje č. 2 ve vchodu č. p. 1371;
 - Byt č. 1371/103 - sklepní kóje č. 3 ve vchodu č. p. 1371;
 - Byt č. 1371/104 - sklepní kóje č. 4 ve vchodu č. p. 1371;
 - Byt č. 1371/105 - sklepní kóje č. 5 ve vchodu č. p. 1371;
 - Byt č. 1371/106 - sklepní kóje č. 6 ve vchodu č. p. 1371;
 - Byt č. 1371/107 - sklepní kóje č. 7 ve vchodu č. p. 1371;
 - Byt č. 1371/108 - sklepní kóje č. 8 ve vchodu č. p. 1371;
 - Byt č. 1371/109 - sklepní kóje č. 9 ve vchodu č. p. 1371;
 - Byt č. 1371/110 - sklepní kóje č. 10 ve vchodu č. p. 1371;
 - Byt č. 1371/111 - sklepní kóje č. 11 ve vchodu č. p. 1371;
 - Byt č. 1371/112 - sklepní kóje č. 12 ve vchodu č. p. 1371;
 - Byt č. 1371/113 - sklepní kóje č. 13 ve vchodu č. p. 1371;
 - Byt č. 1371/114 - sklepní kóje č. 14 ve vchodu č. p. 1371;
 - Byt č. 1371/115 - sklepní kóje č. 15 ve vchodu č. p. 1371;
 - Byt č. 1372/201 - sklepní kóje č. 1 ve vchodu č. p. 1372;
 - Byt č. 1372/202 - sklepní kóje č. 2 ve vchodu č. p. 1372;
 - Byt č. 1372/203 - sklepní kóje č. 3 ve vchodu č. p. 1372;
 - Byt č. 1372/204 - sklepní kóje č. 4 ve vchodu č. p. 1372;
 - Byt č. 1372/205 - sklepní kóje č. 5 ve vchodu č. p. 1372;
 - Byt č. 1372/206 - sklepní kóje č. 6 ve vchodu č. p. 1372;
 - Byt č. 1372/207 - sklepní kóje č. 7 ve vchodu č. p. 1372;
 - Byt č. 1372/208 - sklepní kóje č. 8 ve vchodu č. p. 1372;
 - Byt č. 1372/209 - sklepní kóje č. 9 ve vchodu č. p. 1372;
 - Byt č. 1372/210 - sklepní kóje č. 10 ve vchodu č. p. 1372;
 - Byt č. 1372/211 - sklepní kóje č. 11 ve vchodu č. p. 1372;
 - Byt č. 1372/212 - sklepní kóje č. 12 ve vchodu č. p. 1372;
 - Byt č. 1372/213 - sklepní kóje č. 13 ve vchodu č. p. 1372;
 - Byt č. 1372/214 - sklepní kóje č. 14 ve vchodu č. p. 1372;
 - Byt č. 1372/215 - sklepní kóje č. 15 ve vchodu č. p. 1372;
 - Byt č. 1373/301 - sklepní kóje č. 1 ve vchodu č. p. 1373;
 - Byt č. 1373/302 - sklepní kóje č. 2 ve vchodu č. p. 1373;
 - Byt č. 1373/303 - sklepní kóje č. 3 ve vchodu č. p. 1373;
 - Byt č. 1373/304 - sklepní kóje č. 4 ve vchodu č. p. 1373;
 - Byt č. 1373/305 - sklepní kóje č. 5 ve vchodu č. p. 1373;
 - Byt č. 1373/306 - sklepní kóje č. 6 ve vchodu č. p. 1373;
 - Byt č. 1373/307 - sklepní kóje č. 7 ve vchodu č. p. 1373;
 - Byt č. 1373/308 - sklepní kóje č. 8 ve vchodu č. p. 1373;
 - Byt č. 1373/309 - sklepní kóje č. 9 ve vchodu č. p. 1373;
 - Byt č. 1373/310 - sklepní kóje č. 10 ve vchodu č. p. 1373;
 - Byt č. 1373/311 - sklepní kóje č. 11 ve vchodu č. p. 1373;
 - Byt č. 1373/312 - sklepní kóje č. 12 ve vchodu č. p. 1373;
 - Byt č. 1373/313 - sklepní kóje č. 13 ve vchodu č. p. 1373;
 - Byt č. 1373/314 - sklepní kóje č. 14 ve vchodu č. p. 1373;

- Byt č. 1373/315 - sklepní kóje č. 15 ve vchodu č. p. 1373;
- Byt č. 1373/316 - sklepní kóje č. 16 ve vchodu č. p. 1373;
- Byt č. 1373/317 - sklepní kóje č. 17 ve vchodu č. p. 1373;
- Byt č. 1373/318 - sklepní kóje č. 18 ve vchodu č. p. 1373;
- Byt č. 1374/401 - sklepní kóje č. 1 ve vchodu č. p. 1374;
- Byt č. 1374/402 - sklepní kóje č. 2 ve vchodu č. p. 1374;
- Byt č. 1374/403 - sklepní kóje č. 3 ve vchodu č. p. 1374;
- Byt č. 1374/404 - sklepní kóje č. 4 ve vchodu č. p. 1374;
- Byt č. 1374/405 - sklepní kóje č. 5 ve vchodu č. p. 1374;
- Byt č. 1374/406 - sklepní kóje č. 6 ve vchodu č. p. 1374;
- Byt č. 1374/407 - sklepní kóje č. 7 ve vchodu č. p. 1374;
- Byt č. 1374/408 - sklepní kóje č. 8 ve vchodu č. p. 1374;
- Byt č. 1374/409 - sklepní kóje č. 9 ve vchodu č. p. 1374;
- Byt č. 1374/410 - sklepní kóje č. 10 ve vchodu č. p. 1374;
- Byt č. 1374/411 - sklepní kóje č. 11 ve vchodu č. p. 1374;
- Byt č. 1374/412 - sklepní kóje č. 12 ve vchodu č. p. 1374.

VI. Vlastnictví Jednotek a finanční kompenzace

Smluvní strany se dohodly v souvislosti s vymezením nové Jednotky v Domě, a to garáže č. 1371/100, že jejími spoluvlastníky bude Družstvo a Město, přičemž ideální spoluvlastnický podíl Družstva bude **49/100** a ideální spoluvlastnický podíl Města bude **51/100**.

Vlastnictví všech ostatních Jednotek zůstává touto dohodou nedotčeno tak, jak je popsáno v druhém odstavci čl. I. této dohody, pouze výše spoluvlastnických podílů vlastníků těchto Jednotek na společných částech Domu a Pozemku se mění tak, jak je popsáno v čl. IV. této dohody.

Smluvní strany se dohodly, že v souvislosti se shora sjednanými změnami ve vymezení Jednotek uhradí Družstvo společnosti Real Investment CZ s.r.o. částku ve výši 3.000,- Kč, a to jako kompenzaci za to, že celkový spoluvlastnický podíl společnosti Real Investment CZ s.r.o. na společných částech Domu a Pozemku se v důsledku těchto změn sníží a celkový spoluvlastnický Družstva se naopak zvýší. Tuto částku uhradí Družstvo nejpozději do dvou týdnů ode dne provedení zápisu změn dle této dohody do katastru nemovitostí převodem na bankovní účet společnosti Real Investment CZ s.r.o. vedený u Komerční banky, a. s., č. účtu 27-8076210297/0100. Smluvní strany se výslovně dohodly, že Město nebude v souvislosti se změnami ve vymezení Jednotek dle této dohody poskytovat kterémukoliv jinému účastníkovi této dohody žádné peněžní plnění.

VII. Zvláštní ustanovení týkající se jednotky č. 1371/100

Smluvní strany se tímto dohodly na některých pravidlech týkajících se garáže č. 1371/100. Vlastníci této Jednotky berou na vědomí a souhlasí s tím, že některé její části, a to vjezdová vrata na elektrický pohon s dálkovým ovládním a průjezdní komunikaci, mohou užívat i vlastníci garáží vymezených jako samostatné jednotky v budově č. p. 1375, 1376, 1377, 1378 a 1379 postavené na pozemku p. č. st. 6492 v k. ú. a obci Mladá Boleslav, dále v budově č. p. 1380, 1381, 1382, 1383 a 1384 postavené na pozemku p. č. st. 6531 v k. ú. a obci Mladá Boleslav a dále v budově č. p. 1385, 1386, 1387 a 1388 postavené na pozemku p. č. st. 6559 v k. ú. a obci Mladá Boleslav (dále též jen „sousední garáže“). Vlastníci garáže č. 1371/100 jsou povinni umožnit vlastníkům sousedních garáží neomezený vjezd do této garáže prostřednictvím vjezdových vrat a neomezený průjezd touto garáží po průjezdní komunikaci, to vše za podmínky, že vlastníci sousedních garáží rovněž umožní vlastníkům garáže č. 1371/100 neomezený vjezd do těchto sousedních garáží a neomezený průjezd těmito garážemi po průjezdní komunikaci.

Vlastníci garáže č. 1371/100 jsou povinni finančně přispívat na veškeré náklady spojené výlučně s vlastnictvím sousedních garáží (tj. zejména na úhrady za energie spotřebované v jednotce, úklid, opravy a údržbu jednotky). Vlastníci sousedních garáží jsou pak povinni finančně přispívat na veškeré náklady spojené výlučně s vlastnictvím garáže č. 1371/100 (tj. zejména na úhrady za energie spotřebované v jednotce, úklid, opravy a údržbu jednotky). Pro vyloučení pochybností se uvádí, že pro účely tohoto odstavce se náklady spojenými výlučně s vlastnictvím garáže nemají na mysli náklady

na dodávky energií, médií či služeb do společných částí jakéhokoliv domu ani příspěvky na správu jakéhokoliv domu a pozemku. Vlastníci garáže č. 1371/100 a vlastníci sousedních garáží mohou zvláštní dohodou sjednat podrobnější nebo jiná pravidla pro provádění shora uvedených oprav a údržby a pro úhradu vynaložených nákladů. Dokud tak neučiní, platí, že vlastníci každé z garáží jsou povinni hradit jednu čtvrtinu nákladů spojených výlučně s vlastnictvím některé z garáží, které byly vynaloženy v každém jednotlivém případě. Tato čtvrtina nákladů bude dále rozpočtena na jednotlivé vlastníky příslušné garáže, a to v poměru podle jejich spoluvlastnických podílů na garáži. Vynaložení shora uvedených nákladů jsou si vlastníci jednotlivých garáží povinni navzájem prokázat předložením příslušných dokladů.

VIII. Zvláštní ustanovení ohledně některých společných částí

Ustanovení tohoto článku se vztahují na následující společné části Domu, které jsou dle ustanovení čl. V. této dohody ve výlučném užívání jednotlivých vlastníků Jednotek: vstupní dveře do Jednotky, přístupové dveře na balkony, lodžie a terasy, přístřešky nad balkony a lodžiami, okna přímo přístupná z Jednotky, výkladní skříně v té části, v níž jsou zahrnuty do společných částí (dále též jen „vybrané společné části“).

Vlastník Jednotky je povinen zajišťovat, provádět a hradit údržbu a drobné opravy vybraných společných částí. Smluvní strany se výslovně dohodly, že veškeré opravy vybraných společných částí nad rámec oprav drobných a veškeré výměny vybraných společných částí zajišťuje a provádí společenství vlastníků jednotek v Domě, přičemž ale veškeré tyto opravy a výměny hradí vlastník Jednotky; To platí, pokud společenství vlastníků jednotek v Domě nebo všichni vlastníci Jednotek dohodou neurčí jinak.

IX. Ostatní ustanovení

Smluvní strany shodně navrhují, aby byl ve smyslu této dohody proveden zápis změn ve vymezení Jednotek do katastru nemovitostí.

Návrh na vklad do katastru nemovitostí podá příslušnému katastrálnímu úřadu Družstvo, a to bez zbytečného odkladu po uzavření této dohody. Správní poplatek za tento vklad do katastru nemovitostí uhradí Družstvo.

Smluvní strany berou na vědomí, že tato dohoda a její případné dodatky budou zveřejněny v registru smluv podle zákona č. 340/2015 Sb., o zvláštních podmínkách účinnosti některých smluv, uveřejňování těchto smluv a o registru smluv (zákon o registru smluv). Tato dohoda nabývá účinnosti nejdříve dnem uveřejnění v registru smluv v souladu s § 6 odst. 1 zákona o registru smluv.

X. Závěrečná ustanovení

Touto dohodou se dle dohody smluvních stran zcela nahrazuje shora popsaná Smlouva o výstavbě.

Tuto dohodu lze měnit nebo doplňovat pouze na základě vzájemné dohody a souhlasu obou smluvních stran, a to výhradně formou písemných dodatků podepsaných oběma smluvními stranami.

Bude-li nebo stane-li se některé ustanovení této dohody neplatným, neúčinným nebo nevynutitelným a je-li toto ustanovení oddělitelné od ostatního obsahu této dohody, není tím dotčena platnost, účinnost nebo vynutitelnost ostatních ustanovení této dohody. Smluvní strany se zavazují nahradit takové ustanovení ustanovením platným, účinným a vynutitelným, které se co nejvíce blíží účelu sledovanému nahrazovaným ustanovením.

Smluvní strany prohlašují, že si tuto dohodu řádně přečetly, porozuměly jejímu obsahu a souhlasí s ní, a že ji uzavírají na základě své svobodné, pravé a vážné vůle, nikoliv v omylu či za nápadně nevýhodných podmínek, na důkaz čehož připojují své vlastnoruční podpisy.

Tato dohoda nabývá platnosti dnem jejího uzavření a uzavírá se ve čtyřech vyhotoveních, z nichž každá ze smluvních stran převezme po jednom a jedno je určeno pro Katastrální úřad pro Středočeský kraj, katastrální pracoviště v Mladé Boleslavi. Všechna vyhotovení této smlouvy mají platnost originálu.

V Liberci dne

Bytové družstvo MB OMI/GA

V Mladé Boleslavi dne 01. 02. 2023


V Liberci dne 11 -05- 2023

DOLOŽKA

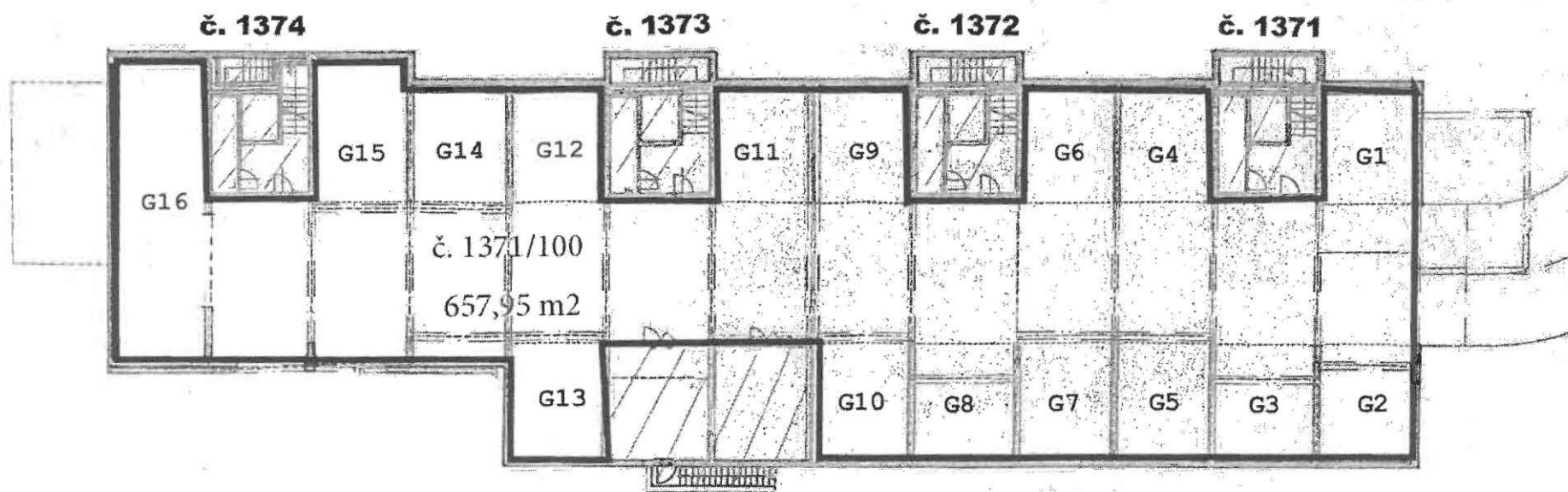
Toto právní jednání statutárního města Mladá Boleslav bylo v souladu s ustanovením § 85, písm. a) zákona o obcích schváleno Zastupitelstvem města Mladá Boleslav usnesením č. 374 ze dne 30.1.2023.

Záměr tohoto právního jednání byl zveřejněn v době od 10.1.2023 do 25.1.2023 na úřední desce Magistrátu města Mladá Boleslav.

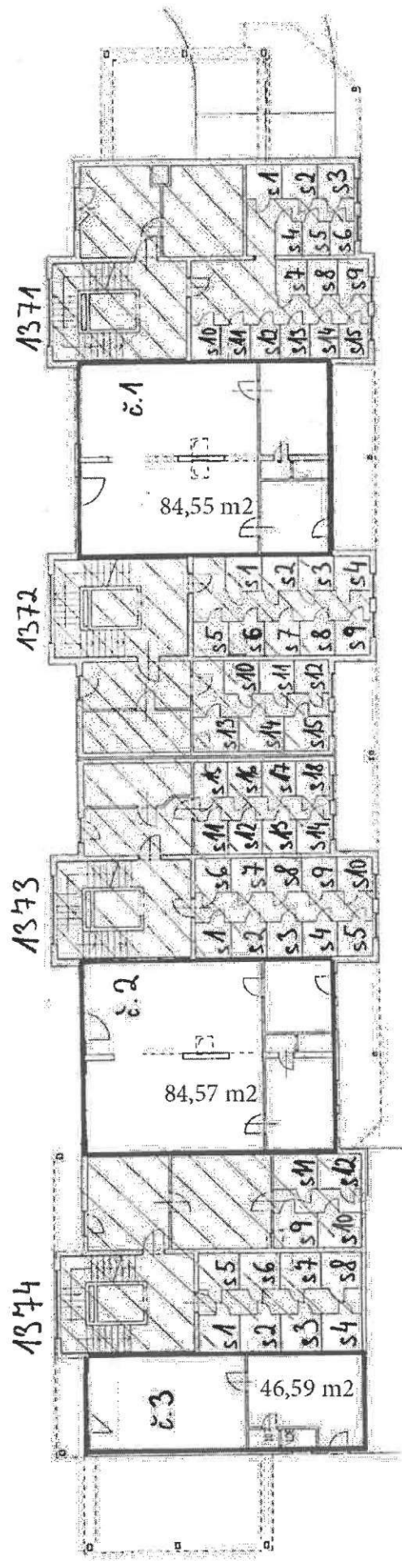
V Mladé Boleslavi dne 01. 02. 2023


.....
Ing. Jitka Jonášová
vedoucí odboru
odbor správy majetku města
Magistrát města Mladá Boleslav

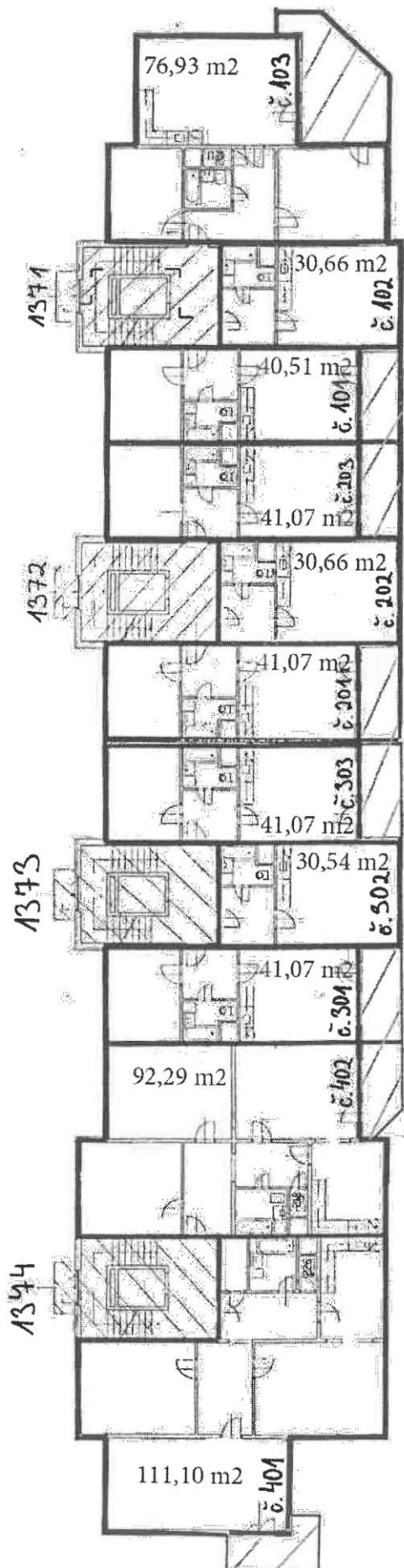
I. podzemní podlaží



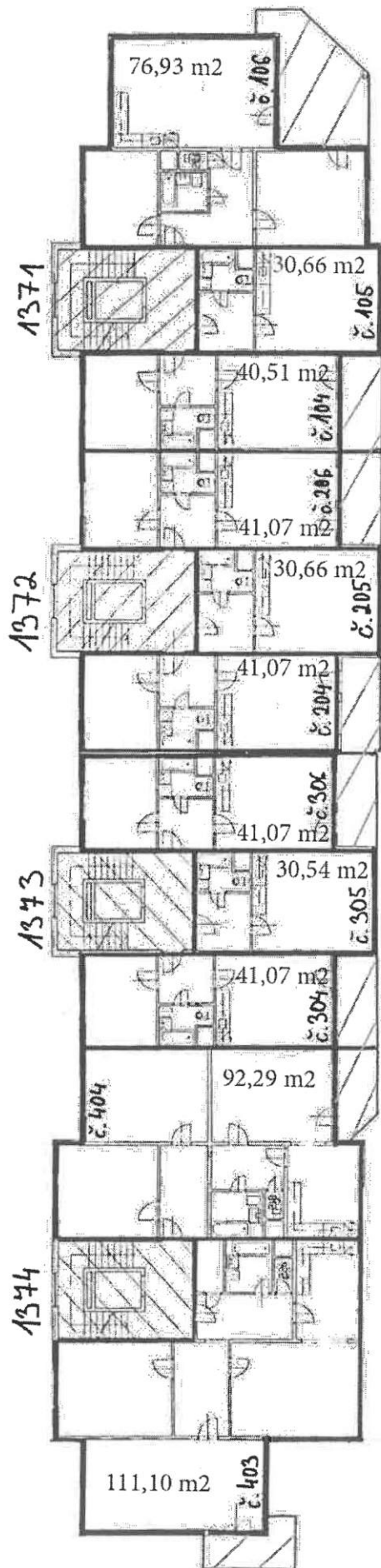
1.nadzemní podlaží



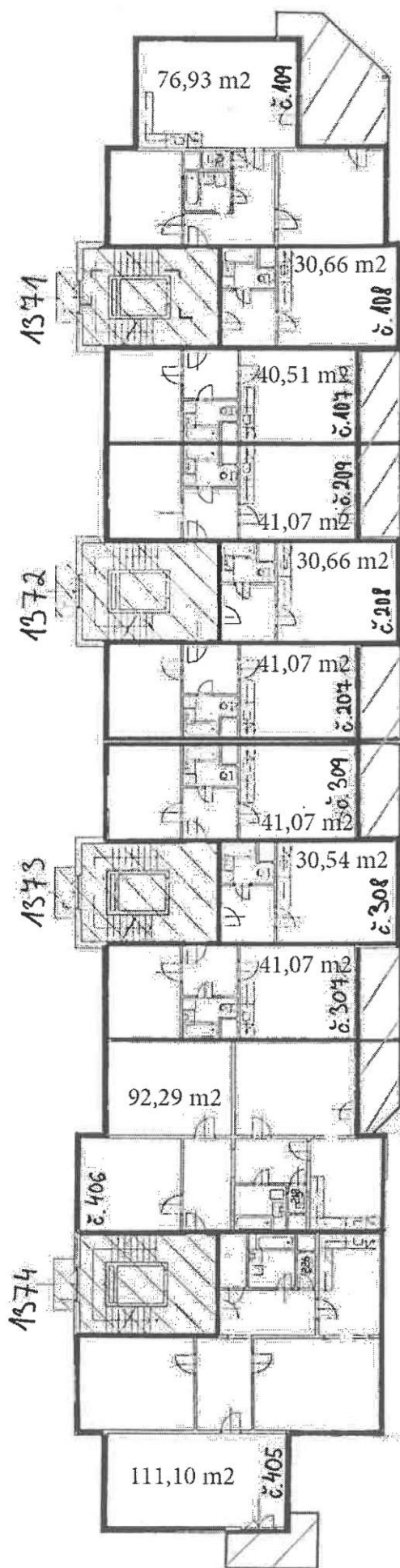
2. nadzemní podlaží



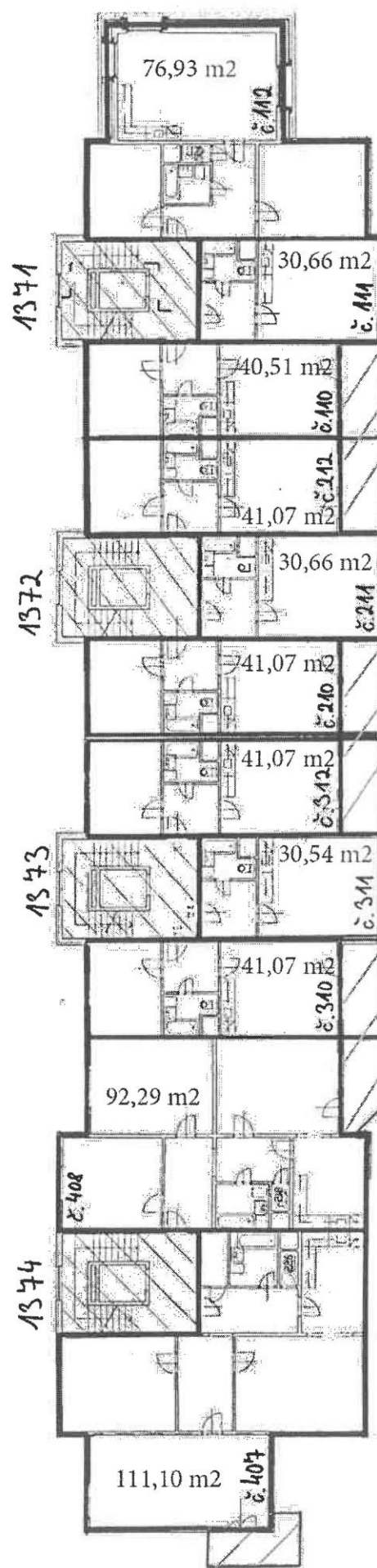
3. nadzemní podlaží



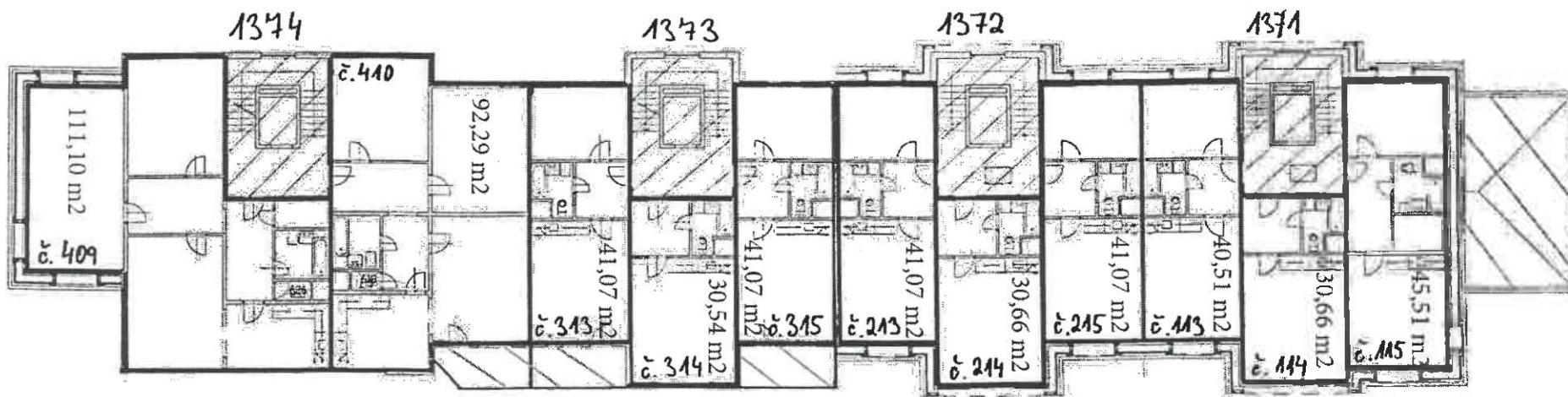
4.nadzemní podlaží



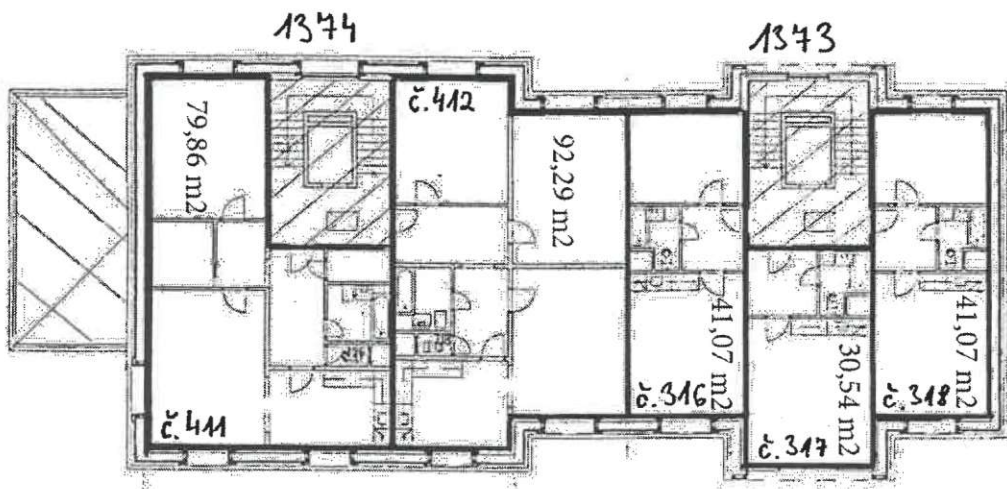
5.nadzemní podlaží



6.nadzemní podlaží



7.nadzemní podlaží



STATUTÁRNÍ MĚSTO
 Mladá Boleslav
 odbor správy majetku města
 293 01 Mladá Boleslav
 3