



EVROPSKÁ UNIE  
Evropské strukturální a investiční fondy  
OP Praha – pól růstu ČR



**\*MHMPXPLJM03N\***

MHMPXPLJM03N

**SMLOUVA O DÍLO Č. DIL/62/05/010711/2023  
PROVEDENÍ VÝZKUMU A VÝVOJE**

## **OBSAH SMLOUVY**

<b>1. SMLUVNÍ STRANY</b>	<b>3</b>
<b>2. DEFINICE A VÝKLAD POJMŮ</b>	<b>4</b>
<b>3. ÚVODNÍ USTANOVENÍ</b>	<b>6</b>
<b>4. ÚČEL DÍLA</b>	<b>7</b>
<b>5. PŘEDMĚT SMLOUVY</b>	<b>8</b>
<b>6. FÁZE DÍLA</b>	<b>9</b>
<b>7. TERMÍNY A MÍSTO PLNĚNÍ</b>	<b>10</b>
<b>8. POVINNOSTI ZHOTOVITELE</b>	<b>11</b>
<b>9. SOUČINNOST OBJEDNATELE</b>	<b>13</b>
<b>10. SMLUVNÍ CENA</b>	<b>13</b>
<b>11. PLATEBNÍ PODMÍNKY</b>	<b>14</b>
<b>12. PRÁVA Z DUŠEVNÍHO VLASTNICTVÍ</b>	<b>16</b>
<b>13. OCHRANA NEVEŘEJNÝCH INFORMACÍ</b>	<b>18</b>
<b>14. SUBDODAVATELÉ</b>	<b>20</b>
<b>15. AKCEPTACE DÍLA</b>	<b>21</b>
<b>16. SMLUVNÍ POKUTY</b>	<b>21</b>
<b>17. PRÁVA Z VADNÉHO PLNĚNÍ, ZÁRUKA ZA JAKOST</b>	<b>22</b>
<b>18. PRÁVA K DÍLU</b>	<b>24</b>
<b>19. VYŠŠÍ MOC</b>	<b>24</b>
<b>20. UKONČENÍ SMLOUVY</b>	<b>25</b>
<b>21. SDĚLENÍ A OPRÁVNĚNÉ OSOBY</b>	<b>27</b>
<b>22. ZMĚNY DÍLA</b>	<b>28</b>
<b>23. ZÁVĚREČNÁ USTANOVENÍ</b>	<b>29</b>

## 1. SMLUVNÍ STRANY

<b>OBJEDNATEL:</b>	<b>Hlavní město Praha</b>
se sídlem:	Praha 1, Mariánské náměstí 2/2, PSČ: 110 01
zastoupený:	MgA. Jiří Sulženko, Ph.D., ředitel odboru kultury a cestovního ruchu MHMP
IČO:	IČO: 00064581
DIČ:	CZ00064581
Bankovní spojení:	27-5157998/6000
<b>a</b>	
<b>ZHOTOVITEL:</b>	st.dio s.r.o.
se sídlem:	Přimdská 362, 348 02 Bor
zastoupený:	Jakubem Ročkem, jednatelem
IČO:	051 83 731
DIČ:	CZ05183731
Bankovní spojení:	2501019948 / 2010 (Fio banka, a.s.)

## 2. DEFINICE A VÝKLAD POJMŮ

- 2.1 V této SMLOUVĚ budou slova a výrazy vykládány a chápány pro její účely tak, jak je uvedeno dále.
- (a) „**AKCEPTACE DÍLA**“ znamená převzetí DÍLA OBJEDNATELEM po úspěšném dokončení DÍLA jako celku v souladu s požadavky SMLOUVY. Je provedeno podepsáním Protokolu o dokončení, vyhotoveného v souladu se SMLOUVOU.
  - (b) „**AUTORSKÝ ZÁKON**“ znamená zákon č. 121/2000 Sb., o právu autorském, o právech souvisejících s právem autorským a o změně některých zákonů (autorský zákon), ve znění pozdějších předpisů.
  - (c) „**DÍLO**“ znamená souhrn dodávek ZBOŽÍ, poskytnutí PRÁV Z DUŠEVNÍHO VLASTNICTVÍ, provedení PRACÍ a SLUŽEB, které mají být ZHOTOVITELEM provedeny podle podmínek SMLOUVY včetně jejích Příloh a které v souhrnu směřují k vytvoření kompletního, provozuschopného, bezpečně a plynule provozovatelného SYSTÉMU, který dosahuje parametrů požadovaných SMLOUVOU a jejími Přílohami. DÍLO se skládá ze čtyř (4) FÁZÍ. Pro účely LICENCÍ podle odst. 12.4 SMLOUVY má DÍLO unikátní a neunikátní části.
  - (d) „**DOKUMENTACE**“ znamená jakoukoliv dokumentaci, zejména dokumentaci technickou, uživatelskou a administrátorskou, bezpečnostní a realizační, týkající se provádění DÍLA podle této SMLOUVY, která bude blíže specifikována v Realizačním návrhu SYSTÉMU.
  - (e) „**FÁZE**“ znamenají jednotlivé fáze provádění DÍLA v souladu s odst. 6.1 této SMLOUVY ve smyslu ust. § 71 ZZVZ.
  - (f) „**LICENCE**“ znamenají licence poskytnuté ZHOTOVITELEM OBJEDNATELI podle odst. 12.4 této SMLOUVY. LICENCE se skládají z Licence 1 vztahující se k neunikátním částem DÍLA podle odst. 12.4.1 SMLOUVY a Licence 2 vztahující se k unikátním částem DÍLA podle odst. 12.4.2 SMLOUVY.
  - (g) „**OBČANSKÝ ZÁKONÍK**“ znamená zákon č. 89/2012 Sb., občanský zákoník, ve znění pozdějších předpisů.
  - (h) „**OBJEDNATEL**“ znamená právnickou osobu, uvedenou jako takovou v článku 1 SMLOUVY, včetně jejího právního nástupce. V procedurálních záležitostech je OBJEDNATEL zastupován fyzickou osobou určenou OBJEDNATELEM.
  - (i) „**OPERAČNÍ PROGRAM**“ znamená operační program Praha – pól růstu ČR, který je spolufinancován z Evropských strukturálních a investičních fondů. Z OPERAČNÍHO PROGRAMU byla OBJEDNATELI poskytnuta podpora na realizaci PROJEKTU.
  - (j) „**PRÁCE**“ znamenají činnosti nezbytné pro provedení DÍLA, včetně analýzy současného stavu, vývoje SYSTÉMU, vytvoření prototypu SYSTÉMU, testování SYSTÉMU a jiné obdobné činnosti ZHOTOVITELE uvedené ve SMLOUVĚ a/nebo jejích Přílohách.
  - (k) „**PRÁVA Z DUŠEVNÍHO VLASTNICTVÍ**“ znamenají patenty, užité vzory, LICENCE, ZDROJOVÉ KÓDY, DOKUMENTACI, know-how, projekty, výpočty a výkresy, software a jakákoliv jiná práva nebo jiné nehmotné dodávky, které vzniknou v souvislosti s PROJEKTEM a /nebo jsou zapotřebí k užívání DÍLA.

- (l) „**PROJEKT**“ znamená projekt, který má vést k vývoji vhodné metodiky a dodávky na klíč inovativního, softwarového řešení pro efektivní rozvoj kulturních a kreativních odvětví na území hl. m. Praha (MAPK20).
- (m) „**PROJEKTOVÝ TÝM**“ znamená osoby ZHOTOVITELE podílející se na provádění DÍLA. Členové PROJEKTOVÉHO TÝMU, jakož i požadavky na jednotlivé členy PROJEKTOVÉHO TÝMU, jsou uvedeny Příloze 4 této SMLOUVY.
- (n) „**SLUŽBY**“ znamenají podpůrné činnosti k provedení DÍLA, zejména technickou pomoc OBJEDNATELI, zaškolení zaměstnanců OBJEDNATELE a jiné obdobné činnosti ZHOTOVITELE podle této SMLOUVY.
- (o) „**SMLOUVA**“ je tato smlouva o dílo, která se řídí § 2586 a násl. OBČANSKÉHO ZÁKONÍKU, jíž se ZHOTOVITEL zavazuje k řádnému a včasnému provedení DÍLA a OBJEDNATEL se zavazuje k zaplacení SMLUVNÍ CENY za řádné a včasné provedení DÍLA.
- (p) „**SMLUVNÍ CENA**“ znamená pevnou a neměnnou částku uvedenou ve SMLOUVĚ, splatnou OBJEDNATELEM ZHOTOVITELI podle SMLOUVY za řádné a včasné provedení jednotlivých FÁZÍ podle SMLOUVY.
- (q) „**SMLUVNÍ POKUTA**“ znamená smluvní pokutu sjednanou ve SMLOUVĚ mezi OBJEDNATELEM a ZHOTOVITELEM, kterou ZHOTOVITEL OBJEDNATELI zaplatí v případě, že ZHOTOVITEL nesplní své povinnosti uvedené ve SMLOUVĚ.
- (r) „**STRANA**“ znamená jednotlivě ZHOTOVITEL nebo OBJEDNATEL.
- (s) „**STRANY**“ znamenají společně ZHOTOVITEL a OBJEDNATEL.
- (t) „**SUBDODAVATEL**“ je osoba, která byla přímo nebo nepřímo ZHOTOVITELEM pověřena dodáním jakéhokoli ZBOŽÍ nebo realizací některé části DÍLA pro ZHOTOVITELE v souladu s článkem 14 SMLOUVY.
- (u) „**SYSTÉM**“ znamená ZHOTOVITELEM vytvořený jednotný inovativní IT systém umožňující efektivní mapování subjektů působících v různých oborech kulturních a kreativních odvětví (dále jen „KKO“) a spotřeby kultury na území hl. m. Praha. SYSTÉM bude umožňovat efektivní řízení a strategické plánování KKO na základě analyzovaných a strukturovaných datových sad. SYSTÉM bude umožňovat vizualizaci dat jak formou dashboardů, tak na GIS podkladech. SYSTÉM je předmětem DÍLA.
- (v) „**ZADÁVACÍ DOKUMENTACE**“ znamená zadávací dokumentaci OBJEDNATELE, vč. všech jejích příloh, v zadávacím řízení o inovačním partnerství s názvem „MAPK20 – inovativní datový nástroj pro efektivní rozvoj kulturních a kreativních odvětví na území hl. m. Praha“, Registrační číslo PROJEKTU: CZ.07.1.02/0.0/0.0/21\_082/0002286, zadaném OBJEDNATELEM podle § 70 a násl. ZZVZ a dotačních podmínek OPERAČNÍHO PROGRAMU.
- (w) „**ZÁKON O DPH**“ znamená zákon č. 235/2004, o dani z přidané hodnoty, ve znění pozdějších předpisů.
- (x) „**ZÁRUČNÍ DOBA**“ je doba, ve které ZHOTOVITEL odpovídá za bezvadné provedení DÍLA a jeho částí dle příslušných ustanovení SMLOUVY, zvláště pak článku 17 SMLOUVY. ZÁRUČNÍ DOBA začíná běžet podpisem Protokolu o dokončení.

- (y) „**ZBOŽÍ**“ znamená vybavení, zařízení, hardware, materiály, samostatné výrobky a dodávky materiálů všeho druhu, které mají být zajištěny, dodány, instalovány a přezkoušeny ZHOTOVITELEM v souladu se SMLOUVOU.
- (z) „**ZDROJOVÉ KÓDY**“ znamenají kódy a související konfigurační soubory, včetně popisu postupu instalace, k veškerému programovému vybavení SYSTÉMU vytvořené ZHOTOVITELEM při plnění této SMLOUVY, které vytvářejí kompletní programovou dokumentaci.
- (aa) „**ZHOTOVITEL**“ znamená právnickou osobu uvedenou jako takovou v článku 1 SMLOUVY, včetně jejího právního nástupce. V případě, že DÍLO bude realizovat společně více dodavatelů, pak pojem ZHOTOVITEL znamená všechny právnické osoby uvedené společně jako ZHOTOVITEL v článku 1 SMLOUVY. V procedurálních záležitostech je ZHOTOVITEL zastupován fyzickou osobou ustanovenou ZHOTOVITELEM.
- (bb) „**ZMĚNA**“ znamená provedení jakékoli změny nebo úpravy DÍLA a SMLOUVY v souladu s článkem 22 SMLOUVY.
- (cc) „**ZZVZ**“ znamená zákon č. 134/2016 Sb., o zadávání veřejných zakázek, ve znění pozdějších předpisů.

### 3. ÚVODNÍ USTANOVENÍ

- 3.1 OBJEDNATEL je veřejným zadavatelem a má zájem realizovat PROJEKT, který je spolufinancován dotací z OPERAČNÍHO PROGRAMU, přičemž předmětem PROJEKTU je vývoj vhodné metodiky a dodávky na klíč inovativního, softwarového řešení pro efektivní rozvoj kulturních a kreativních odvětví na území hl. m. Praha (MAPK20), a to v podobě SYSTÉMU.
- 3.2 ZHOTOVITEL podal nabídku v zadávacím řízení o inovačním partnerství s názvem „MAPK20 – inovativní datový nástroj pro efektivní rozvoj kulturních a kreativních odvětví na území hl. m. Praha“, Registrační číslo PROJEKTU: CZ.07.1.02/0.0/0.0/21\_082/0002286, zadaném OBJEDNATELEM podle § 70 a násl. ZZVZ a dotačních podmínek OPERAČNÍHO PROGRAMU, přičemž nabídka ZHOTOVITELE byla OBJEDNATELEM vyhodnocena na základě hodnotících kritérií v zadávacím řízení jako nejuvhodnější, a proto STRANY uzavírají tuto SMLOUVU.
- 3.3 Každá ze STRAN potvrzuje, že při sjednávání této SMLOUVY postupovala čestně a transparentně a současně se zavazuje, že takto bude postupovat i při plnění této SMLOUVY a veškerých činnostech s ní souvisejících. Každá ze STRAN se zavazuje, že bude jednat a přijme opatření tak, aby nevzniklo důvodné podezření na spáchání trestného činu či k jeho spáchání, tj. tak, aby kterékoli ze STRAN nemohla být přičtena odpovědnost podle zákona č. 418/2011 Sb., o trestní odpovědnosti právnických osob a řízení proti nim, ve znění pozdějších předpisů, nebo nevznikla trestní odpovědnost jednajících osob podle zákona č. 40/2009 Sb., trestní zákoník, ve znění pozdějších předpisů.

#### 4. ÚČEL DÍLA

- 4.1 DÍLO má na základě prací s daty poskytnout podporu pro kvalifikované rozhodování a efektivní řízení KKO, podporu pro plánování a monitorování strategického rozvoje v oblasti kultury a také podporu pro efektivní financování a realizaci kulturní politiky hlavního města Prahy. Na základě výstupů z DÍLA bude možné vytvořit souhrnné analýzy kulturního dění a rozvoje kultury ve městě, sledovat vývoj kultury v čase, změnu trendů, finanční toky, význam jednotlivých aktérů a oblastí kultury. Výsledné analýzy a výstupy z DÍLA mají sloužit pracovištím, které se již zabývají kulturním plánováním, managementem, rozvojem kultury či její propagací. Primárním uživatelem DÍLA bude zejména OBJEDNATEL.
- 4.2 ZÁKLADNÍM účelem DÍLA, které má být provedeno podle této SMLOUVY, je:
- 4.2.1 vývoj a rozšíření metodiky sběru dat v kulturních a kreativních odvětvích hlavního města Prahy;
  - 4.2.2 návrh, zpracování a vyhodnocení dodatečných šetření pro účel sběru dat
  - 4.2.3 identifikace a nákup vhodných datových sad;
  - 4.2.4 vytvoření ucelené, komplexní, konsolidované (kvantitativní a kvalitativní data), pravidelně aktualizované databáze týkající se domény KKO v hlavním městě Praze;
  - 4.2.5 vývoj a implementace inovativního softwarového řešení pro efektivní mapování kulturních a kreativních odvětví na území hl. m. Prahy (tj. **vytvoření SYSTÉMU**).
- 4.3 Realizace DÍLA pomůže ZADAVATELI vyřešit následující potřeby:
- 4.3.1 revidovat a rozšířit existující metodiku sběru dat v kultuře;
  - 4.3.2 identifikovat nové datové zdroje a vhodné pro podporu a rozvoj KKO datové sady;
  - 4.3.3 metodicky sjednotit i připravit uložení pro systematický a pravidelný sběr dat o kulturních a kreativních odvětvích;
  - 4.3.4 umožnit kombinace, komparace a analýzy heterogenních datových sad, minimálně těchto:
    - a. dat o ekonomických subjektech (rejstříkové údaje, prostorová lokalizace, obrat, zaměstnanost);
    - b. dat o kulturní infrastruktuře (lokalizace, kvantitativní parametry) včetně dat o využití veřejného prostoru
    - c. dat o dlouho a krátkodobých kulturních projektech a dotačních programech (kvalitativní a kvantitativní parametry);
    - d. dat o kulturní produkci a spotřebě, o kulturních akcích a jiných kulturních produktech (dle instituci, lokalizaci, kvantitativní charakteristiky);
    - e. dat o kulturním chování obyvatel - jak místních, tak návštěvníků (pocházejících ze specializovaných šetření, analýz sentimentů, apod.).
  - 4.3.5 vytvořit funkční databáze kontaktů KKO s možností používání automatizovaných dotazníkových formulářů;

- 4.3.6 monitorovat pražské kulturní projekty;
- 4.3.7 připravit a umožnit vizualizaci dat v mapových podkladech;
- 4.3.8 integrovat informace z více zdrojů do jednotného zobrazení na dashboardech;
- 4.3.9 vytvořit knihovnu nestrukturalizovaných odborných materiálů s možností třídění, fulltext vyhledávání a indexování.

## 5. PŘEDMĚT SMLOUVY

- 5.1 Předmětem této SMLOUVY je povinnost ZHOTOVITELE provést DÍLO na klíč spočívající ve výzkumu, vývoji, dodání a implementaci SYSTÉMU a poskytnutí PRÁV Z DUŠEVNÍHO VLASTNICTVÍ, a to na základě pevně stanovené SMLUVNÍ CENY za DÍLO v souladu se specifikacemi a požadavky uvedenými ve SMLOUVĚ. Rozsah DÍLA zahrnuje zejména, nikoliv však pouze, níže uvedené položky:
- (a) analýza a vyhodnocení současných datových zdrojů, nástrojů, procesů a informačních systémů využívaných v souvislosti se subjekty v KKO;
  - (b) identifikace možných rizik PROJEKTU a změn, které PROJEKT přinese;
  - (c) vypracování detailního návrhu technického řešení SYSTÉMU (vč. přehledu požadavků na jeho funkcionality a technické parametry), který je zapotřebí k realizaci DÍLA v míře detailu nutného pro řádné provedení a zprovoznění DÍLA v souladu se SMLOUVOU, a to včetně vypracování metodiky pro sběr relevantních dat v oblasti KKO;
  - (d) dodržování harmonogramu a způsobu organizace Projektu, popsanému v Příloze 2 této SMLOUVY, včetně účasti na pravidelných projektových schůzkách v četnosti alespoň 1x za 14 dnů a zajištění účasti odpovědných osob z řad PROJEKTOVÉHO TÝMU na nich;
  - (e) vývoj SYSTÉMU vč. úvodních verzí jednotlivých aplikací SYSTÉMU a řešení požadovaných funkcionalit;
  - (f) vytvoření prototypu SYSTÉMU, který bude parametrizován, přizpůsoben dle požadavků OBJEDNATELE a bude mít vytvořené a naplněné databáze z datových zdrojů uvedených v Příloze 1 a Příloze 2 této SMLOUVY;
  - (g) vytvoření testovacího prostředí, kde bude testován vyvinutý prototyp SYSTÉMU (testovací provoz);
  - (h) zapracování připomínek uživatelů do prototypu SYSTÉMU;
  - (i) vytvoření produkčního prostředí vyvinutého SYSTÉMU;
  - (j) provedení všech zkoušek a testů SYSTÉMU, vč. finálních funkčních a zátěžových testů SYSTÉMU;
  - (k) uvedení SYSTÉMU do provozu (pilotní provoz);
  - (l) odpovědnost za konečnou funkčnost vyvinutého SYSTÉMU;



- (m) poskytnutí PRÁV Z DUŠEVNÍHO VLASTNICTVÍ a jakýchkoliv jiných práv, která jsou zapotřebí k provozu DÍLA, včetně příslušné DOKUMENTACE v rozsahu a za podmínek stanovených SMLOUVOU;
- (n) příprava a dodání ZDROJOVÝCH KÓDŮ a DOKUMENTACE v rozsahu a za podmínek stanovených SMLOUVOU;
- (o) zaškolení zaměstnanců OBJEDNATELE v rozsahu a za podmínek stanovených SMLOUVOU;
- (p) řízení, sledování, provádění, kontrola a dokumentování přípravy a realizace DÍLA, včetně aktualizací a dodání veškeré potřebné organizačně plánovací DOKUMENTACE podle SMLOUVY;
- (q) poskytnutí záruk na DÍLO v rozsahu stanoveném ve SMLOUVĚ;
- (r) odstranění případných vad vzniklých v průběhu ZÁRUČNÍ DOBY;
- (s) zajištění interoperability mezi informacemi z jednotlivých systémů třetích stran;
- (t) zajištění souladu s požadavky právních předpisů na ochranu osobních údajů pro zpracování a uchovávání dat majících povahu osobních údajů; a
- (u) zajištění, že užití technických komponent (hardware a software) a vytvořených programů, scriptů či algoritmů nebude vyvolávat závislost OBJEDNATELE na jednom výrobcu.

Podrobná specifikace DÍLA a závazných postupů pro provedení DÍLA jsou uvedeny v Příloze 1 a Příloze 2, které jsou nedílnou součástí této SMLOUVY.

- 5.2 ZHOTOVITEL provede v rámci rozsahu jím prováděného DÍLA, rovněž všechny PRÁCE a SLUŽBY a zajistí dodávky veškerého ZBOŽÍ, které nejsou výslovně uvedeny ve SMLOUVĚ, ale jsou nezbytné z hlediska úplnosti, řádného fungování a dokončení DÍLA a/nebo které obvykle souvisejí s provedením DÍLA.

## 6. FÁZE DÍLA

- 6.1 DÍLO se skládá z následujících čtyř (4) FÁZÍ:

### 6.1.1 První (1.) FÁZE: Analytická část a realizační návrh SYSTÉMU

V rámci první (1.) FÁZE ZHOTOVITEL zpracuje návrh rozšíření metodiky pro sběr dat v oblasti KKO a dále návrh technického řešení, vše na základě požadavků a podkladů stanovených OBJEDNATELEM v ZADÁVACÍ DOKUMENTACI a v souladu s nabídkou Zhotovitele.

### 6.1.2 Druhá (2.) FÁZE: Inovativní vývoj prototypové verze SYSTÉMU

Ve druhé (2.) FÁZE ZHOTOVITEL na základě schváleného Realizačního návrhu SYSTÉMU z první (1.) FÁZE provede inovativní vývojový proces vedoucí k vytvoření prototypu SYSTÉMU.

V rámci (2.) FÁZE ZHOTOVITEL bude na základě schváleného Realizačního návrhu SYSTÉMU z první (1.) FÁZE pořizovat a implementovat datové vstupy pro

OBJEDNATELE, a to z datových sad definovaných v rámci metodiky vyvinuté v první (1.) FÁZI.

6.1.3 **Třetí (3.) FÁZE:** Inovativní vývoj a návrh řešení finálního řešení, včetně testovacího provozu SYSTÉMU a poskytnutí LICENCÍ

Ve třetí (3.) FÁZI ZHOTOVITEL vytvoří testovací prostředí, ve kterém bude důkladně testován vyvinutý prototyp SYSTÉMU ve spolupráci s klíčovými skupinami uživatelů, kteří budou průběžně testovat dílčí části SYSTÉMU na základě vytvořených testovacích scénářů. Budou ověřovány jednotlivé funkčnosti prototypu SYSTÉMU a budou upřesňovány další požadavky OBJEDNATELE na vývoj dalších funkčnosti SYSTÉMU."

Po dokončení testování poskytne ZHOTOVITEL OBJEDNATELI LICENCE. ZHOTOVITEL zároveň předá OBJEDNATELI ZDROJOVÉ KÓDY a kompletní DOKUMENTACI SYSTÉMU.

6.1.4 **Čtvrtá (4.) FÁZE:** Uvedení SYSTÉMU do provozu a implementace SYSTÉMU do prostředí OBJEDNATELE

Po dokončení testů a akceptace v rámci třetí (3.) FÁZE bude finální SYSTÉM naimplementován do prostředí určeného OBJEDNATELEM.

SYSTÉM bude uveden do reálného provozu, ve kterém bude ověřena funkčnost vyvinutého řešení v produkčním prostředí za účasti uživatelů s definovanými oprávněními.

Podrobnější popis jednotlivých FÁZÍ je dále obsažen v Příloze 6, které je nedílnou součástí této SMLOUVY.

6.2 Konkrétní podmínky převzetí (akceptace) jednotlivých dílčích částí DÍLA podle této SMLOUVY OBJEDNATELEM, včetně akceptačních postupů a kritérií, bude blíže specifikován v Realizačním návrhu SYSTÉMU.

## 7. TERMÍNY A MÍSTO PLNĚNÍ

7.1 Termínem zahájení plnění DÍLA je den účinnosti této SMLOUVY.

7.2 ZHOTOVITEL je povinen provést DÍLO v souladu s podmínkami SMLOUVY, dodržet níže uvedené hlavní termíny plnění a odevzdat jej po řádném dokončení OBJEDNATELI v níže uvedených termínech:

7.2.1 První (1.) FÁZE bude dokončena do **12. týdne** ode dne účinnosti této SMLOUVY.

7.2.2 Druhá (2.) FÁZE bude dokončena do **10. týdne** ode dne podpisu Předávacího protokolu, kterým bude dokončena první (1.) FÁZE.

7.2.3 Třetí (3.) FÁZE bude dokončena do **8. týdne** ode dne podpisu Protokolu o předání prototypu SYSTÉMU, kterým bude dokončena druhá (2.) FÁZE.

7.2.4 Čtvrtá (4.) FÁZE bude dokončena do **2. týdne** ode dne podpisu Závěrečného protokolu o testování, kterým bude dokončena třetí (3.) FÁZE.

- 7.3 FÁZE uvedené pod odst. 7.2.1 až 7.2.4 SMLOUVY musí být dle dotačních podmínek OPERAČNÍHO PROGRAMU provedeny nejpozději **do 15. 11. 2023.**
- 7.4 Místem plnění DÍLA je sídlo ZHOTOVITELE a sídlo OBJEDNATELE, a případně jiná místa na území hlavního města Prahy určená OBJEDNATELEM.
- 7.5 Místem předání a převzetí DÍLA (AKCEPTACE DÍLA) a jeho částí je sídlo OBJEDNATELE uvedené v této SMLOUVĚ, pokud se STRANY písemně nedohodnou jinak.

## 8. POVINNOSTI ZHOTOVITELE

- 8.1 ZHOTOVITEL se zavazuje provést DÍLO vlastním jménem, na svůj náklad, na vlastní nebezpečí a v souladu se SMLOUVOU.
- 8.2 ZHOTOVITEL realizuje DÍLO svými zaměstnanci nebo zaměstnanci svých SUBDODAVATELŮ, kteří se podílejí na provádění DÍLA v souladu s článkem 14 SMLOUVY, a to pod dohledem členů PROJEKTOVÉHO TÝMU uvedených v Příloze 4 SMLOUVY. Jakákoliv změna členů PROJEKTOVÉHO TÝMU uvedených v Příloze 4 SMLOUVY je možná jen s písemným souhlasem OBJEDNATELE a pouze za předpokladu, že nový člen PROJEKTOVÉHO TÝMU bude mít stejnou nebo vyšší kvalifikaci a stejné nebo větší zkušenosti a praxi než nahrazovaný člen PROJEKTOVÉHO TÝMU. ZHOTOVITEL je povinen provést změnu členů PROJEKTOVÉHO TÝMU na odůvodněnou žádost OBJEDNATELE, a to bez zbytečného odkladu po oznámení takové žádosti; předchozí věta tohoto odstavce tím není dotčena.
- 8.3 ZHOTOVITEL je výlučně odpovědný za způsob, kterým se DÍLO realizuje. ZHOTOVITEL je povinen zabezpečit a financovat veškeré práce SUBDODAVATELŮ a nese za ně v plném rozsahu odpovědnost. ZHOTOVITEL nedovolí žádné zatížení, zřízení zástavního práva či výhrady vlastnictví na jakékoli části DÍLA dodané jakýmkoli SUBDODAVATELEM.
- 8.4 ZHOTOVITEL a jeho SUBDODAVATELÉ budou při provádění DÍLA postupovat s odbornou péčí. ZBOŽÍ, PRÁCE, PRÁVA Z DUŠEVNÍHO VLASTNICTVÍ a SLUŽBY, které jsou předmětem SMLOUVY, ZHOTOVITEL dodá nebo provede v takovém rozsahu a kvalitě, aby jejich výsledkem byl kompletní, plynulý, bezpečný a spolehlivě fungující SYSTÉM splňující požadované parametry a odpovídající podmínkám stanoveným SMLOUVOU.
- 8.5 ZHOTOVITEL se zavazuje dodržovat veškeré závazné právní předpisy, prováděcí předpisy vztahující se k DÍLU, technické normy včetně jejich doporučujících ustanovení apod. ZHOTOVITEL se dále zavazuje dodržovat všechny relevantní technické normy (zejména ČSN, ČSN EN a ČSN ISO), bez ohledu na skutečnost, zda se jedná o normy obecně závazné. Pro vyloučení pochybností se STRANY dohodly, že veškeré technické normy (zejména ČSN, ČSN EN a ČSN ISO) budou pro realizaci daného DÍLA považovat obě STRANY za závazné v plném rozsahu. ZHOTOVITEL se bude rovněž řídit požadavky specifikovanými ve výchozích podkladech, které mu budou v budoucnu předloženy OBJEDNATELEM, zejména platnými směrnici OBJEDNATELE a pokyny OBJEDNATELE v souladu s jeho potřebami.
- 8.6 ZHOTOVITEL potvrzuje, že SMLOUVU uzavřel na základě odborné péče a detailního přezkoumání údajů vztahujících se k DÍLU, které od OBJEDNATELE obdržel. Nebudou-li

jakákoliv data předaná OBJEDNATELEM podle SMLOUVY dostatečná nebo kompletní pro provádění SMLOUVY, potom bude povinností ZHOTOVITELE vyžádat si chybějící data. OBJEDNATEL poskytne ZHOTOVITELI nezbytnou součinnost při obstarávání těchto chybějících dat. ZHOTOVITEL nemá nárok na žádné dodatečné platby a prodloužení termínu dokončení z důvodu ZHOTOVITELOVY chybné interpretace podkladů vztahujících se k DÍLU.

- 8.7 ZHOTOVITEL má povinnost zajistit OBJEDNATELI nerušené užívání PRÁV Z DUŠEVNÍHO VLASTNICTVÍ.
- 8.8 ZHOTOVITEL se zavazuje, že OBJEDNATELI zabezpečí ochranu proti všem nárokům a požadavkům vzniklým porušením práv třetích osob, zejména patentových práv, autorských práv nebo práv k obchodním jménům nebo jiných ochranných práv týkajících se PRACÍ, SLUŽEB, ZBOŽÍ nebo PRÁV Z DUŠEVNÍHO VLASTNICTVÍ užívaných pro a v souvislosti s DÍLEM nebo jakoukoliv jeho částí a uhradí OBJEDNATELI všechny oprávněné náklady a škody či jiné újmy ze všech nároků a požadavků vzniklých porušením kterýchkoliv těchto práv, jakož i ze všech nároků, požadavků, nákladů, škod a výdajů s tím souvisejících.
- 8.9 ZHOTOVITEL je povinen uzavřít a po celou dobu trvání této SMLOUVY a dále nejméně po dobu ZÁRUČNÍ DOBY udržovat pojistnou smlouvu na škodu způsobenou třetím osobám s limitem pojistného plnění alespoň na částku ve výši 5.000.000,- Kč (slovy: *pět milionů korun českých*).
- 8.10 ZHOTOVITEL zajistí školení zaměstnanců OBJEDNATELE v souladu s popisem školení zaměstnanců OBJEDNATELE, které ZHOTOVITEL připraví v rámci třetí (3.) FÁZE.
- 8.11 ZHOTOVITEL je povinen poskytnout OBJEDNATELI veškerou součinnost nezbytnou pro řádné provedení DÍLA a pro splnění povinností OBJEDNATELE vyplývajících mu ze ZZVZ nebo OPERAČNÍHO PROGRAMU. V případě, že pro řádné splnění součinnosti podle předchozí věty tohoto odstavce je nutná součinnost třetích osob, je ZHOTOVITEL povinen takovou součinnost pro OBJEDNATELE smluvně zajistit.
- 8.12 Veškerá DOKUMENTACE k DÍLU musí být minimálně v elektronické podobě plně kompatibilní s MS Office 2010 a novější, či PDF formátem. DOKUMENTACE musí být v českém jazyce.
- 8.13 ZHOTOVITEL není oprávněn použít podklady, data a hmotné nosiče předané mu pro realizaci DÍLA OBJEDNATELEM pro jiné účely než je provedení DÍLA podle této SMLOUVY. Nejpozději do patnácti (15) pracovních dnů po AKCEPTACI DÍLA nebo předčasném ukončení této SMLOUVY je ZHOTOVITEL povinen vrátit OBJEDNATELI veškeré podklady, data a hmotné nosiče poskytnuté OBJEDNATELEM ZHOTOVITELI ke splnění jeho povinností podle této SMLOUVY.
- 8.14 ZHOTOVITEL nesmí bez předchozího písemného souhlasu OBJEDNATELE postoupit tuto SMLOUVU, jakoukoliv její část ani jakékoliv právo, povinnost či nárok z této SMLOUVY na třetí stranu.
- 8.15 ZHOTOVITEL není oprávněn provádět křížové zápočty proti pohledávkám OBJEDNATELE z jiných smluvních vztahů než z této SMLOUVY. Není-li v této SMLOUVĚ výslovně sjednáno jinak, započtení pohledávek vzniklých na základě SMLOUVY je ZHOTOVITEL

oprávněn provést pouze po předchozím písemném souhlasu OBJEDNATELE a v souladu s příslušnými právními předpisy.

- 8.16 ZHOTOVITEL není oprávněn zadržet (tj. využít retenčního práva na) jakékoli části DÍLA dle této SMLOUVY, a to včetně jakékoli DOKUMENTACE. ZHOTOVITEL odpovídá za to, že žádný ze SUBDODAVATELŮ nezadrží (tj. nevyužije retenčního práva na) jakékoli části ZBOŽÍ či budoucí části DÍLA dle této SMLOUVY, včetně jakékoli DOKUMENTACE.
- 8.17 ZHOTOVITEL je povinen při provádění DÍLA dodržovat vybrané povinnosti v souvislosti se společensky odpovědným zadáváním, uvedené v Příloze 5 této SMLOUVY, a OBJEDNATEL je oprávněn po ZHOTOVITELI vyžadovat podklady a informace za účelem ověření plnění těchto povinností.

## 9. SOUČINNOST OBJEDNATELE

- 9.1 OBJEDNATEL je povinen poskytnout ZHOTOVITELI ke splnění DÍLA a naplnění jeho účelu nezbytnou součinnost nebo zajistit její poskytnutí třetími osobami.

## 10. SMLUVNÍ CENA

- 10.1 SMLUVNÍ CENA za kompletní provedení DÍLA činí 9 548 000,- Kč (slovy: devět milionů pět set čtyřicet osm tisíc korun českých).

Výše uvedená SMLUVNÍ CENA zahrnuje všechny daně, cla a další poplatky placené ZHOTOVITELEM během realizace DÍLA, s výjimkou daně z přidané hodnoty (DPH) splatné v České republice, která bude ZHOTOVITELEM účtována podle platných právních předpisů.

- 10.2 SMLUVNÍ CENA podle odstavce 10.1 se dále člení na následující dílčí části:

- (a) cena za první (1.) FÁZI činí **895 000,- Kč** (slovy: osm set devadesát pět tisíc korun českých);
- (b) cena za druhou (2.) FÁZI činí **4 427 300,- Kč** (slovy: čtyři miliony čtyři sta dvacet sedm tisíc tři sta korun českých);
- (c) cena za třetí (3.) FÁZI činí **3 141 200,- Kč** (slovy: tři miliony sto čtyřicet jeden tisíc dvě sta korun českých), **z toho cena za Licence činí 1 800 000,- Kč** (slovy: jeden milion osm set tisíc korun českých); a
- (d) cena za čtvrtou (4.) FÁZI činí **1 084 500,- Kč** (slovy: jeden milion osmdesát čtyři tisíc pět set korun českých).

- 10.3 SMLUVNÍ CENA je cena nejvýše přípustná, úplná, závazná a stanovena pevnou paušální částkou, která nebude předmětem navýšení jakéhokoliv druhu a ani nebude podléhat měnovým fluktuacím. ZHOTOVITEL je srozuměn s tím, že SMLUVNÍ CENA reflektuje účel DÍLA podle této SMLOUVY a zahrnuje všechny náklady spojené s provedením DÍLA podle této SMLOUVY.

## 11. PLATEBNÍ PODMÍNKY

- 11.1 Veškeré oprávněné platby spojené s DÍLEM budou provedeny v českých korunách v souladu s článkem 10 SMLOUVY výše.

Žádosti ZHOTOVITELE ohledně plateb budou předkládány OBJEDNATELI písemně ve formě faktury s řádným popisem předmětu příslušné části SMLUVNÍ CENY, spolu s ostatními doklady, požadovanými v souladu se SMLOUVOU a po splnění příslušných povinností ZHOTOVITELE předepsaných mu SMLOUVOU. STRANY sjednávají fakturaci výhradně v elektronické podobě (faktura má elektronickou podobu tehdy, pokud je vystavena a obdržena elektronicky) - dále jen „Elektronická faktura“. STRANY sjednávají, že věrohodnost původu faktury v elektronické podobě a neporušenost jejího obsahu bude zajištěna v souladu s platnou právní úpravou. ZHOTOVITEL je povinen doručit OBJEDNATELI fakturu elektronicky, a to výlučně e-mailem na e-mailovou adresu:

[REDACTED] Zaslání Elektronické faktury ZHOTOVITELEM na jinou e-mailovou adresu, než uvedenou v předchozí větě je neúčinné. K odeslání Elektronické faktury je ZHOTOVITEL povinen využít pouze e-mailovou adresu ZHOTOVITELE uvedenou pro tento účel ve SMLOUVĚ, jinak je zaslání Elektronické faktury neúčinné s výjimkou, budou-li průvodní e-mail k Elektronické faktuře či Elektronická faktura opatřeny zaručeným elektronickým podpisem ZHOTOVITELE. Elektronická faktura musí být OBJEDNATELI zaslána vždy ve formátu PDF a zároveň i ISDOC (ISDOCX). Přílohy Elektronické faktury, které nejsou součástí daňového dokladu, budou zaslány OBJEDNATELI pouze ve formátech PDF (v případě příloh v listinné podobě, zejména protokolů o dokončení, budou tyto přílohy zaslány elektronicky jako prostý scan). Elektronická faktura musí být opatřena zaručeným elektronickým podpisem založeným na kvalifikovaném certifikátu ve smyslu zákona č. 297/2016 Sb., o službách vytvářejících důvěru pro elektronické transakce podpisu, ve znění pozdějších předpisů, kvalifikovaný certifikát musí být vydán jedním z Ministerstvem vnitra ČR akreditovaných poskytovatelů certifikačních služeb. Není-li Elektronická faktura opatřena zaručeným elektronickým podpisem ve smyslu předchozí věty nebo není-li takto opatřen alespoň průvodní e-mail k Elektronické faktuře, musí být Elektronická faktura odeslána e-mailem výhradně z e-mailové adresy ZHOTOVITELE uvedené pro tento účel ve SMLOUVĚ, jehož přílohou je Elektronická faktura. Elektronická faktura bude vyhotovena v četnosti 1 e-mail - 1 Elektronická faktura v samostatném souboru a její přílohy v samostatném souboru (souborech). V případě, kdy bude zaslána OBJEDNATELI Elektronická faktura, zavazuje se ZHOTOVITEL nezasílat stejnou fakturu duplicitně v listinné podobě.

- 11.2 OBJEDNATEL zaplatí ZHOTOVITELI část SMLUVNÍ CENY za každou FÁZI podle odst. 10.2 této SMLOUVY na základě faktury ZHOTOVITELE znějící na příslušnou část SMLUVNÍ CENY za příslušnou FÁZI. Faktury budou mít splatnost třicet (30) dnů. ZHOTOVITELI vzniká právo vystavit fakturu na úhradu příslušné části SMLUVNÍ CENY za příslušnou FÁZI v okamžiku, kdy bude příslušná FÁZE dokončena a STRANAMI bude podepsán protokol o dokončení příslušné FÁZE, který bude nedílnou součástí každé faktury jako její příloha. Za datum uskutečnění zdanitelného plnění bude považován den podpisu protokolu o dokončení příslušné FÁZE.

11.3 Faktury vystavené ZHOTOVITELEM - plátcem daně z přidané hodnoty (DPH) v České republice budou zároveň sloužit jako daňový doklad a budou vydány v den uskutečnění zdanitelného plnění, nejpozději však do patnácti (15) dnů od tohoto dne, přičemž musí splňovat veškeré náležitosti daňového dokladu podle všech právních předpisů platných a účinných ke dni vystavení faktury. Faktura – daňový doklad musí obsahovat náležitosti dle § 435 (*Údaje povinně uváděné na listinách a internetu*) OBČANSKÉHO ZÁKONÍKU a dle § 29 ZÁKONA O DPH, zejména pak následující údaje:

- Obchodní firmu, sídlo nebo místo podnikání ZHOTOVITELE, který uskutečňuje zdanitelné plnění;
- Obchodní firmu, sídlo OBJEDNATELE, včetně jména zástupce pro obchodní záležitosti;
- Pořadové číslo dokladu;
- Datum vystavení dokladu;
- Celkovou výši fakturované části SMLUVNÍ CENY;
- Číslo SMLOUVY OBJEDNATELE: DIL/62/05/010711/2023, název DÍLA;
- Registrační číslo PROJEKTU: CZ.07.1.02/0.0/0.0/21\_082/0002286;
- Jméno, kód a SWIFT peněžního ústavu ZHOTOVITELE;
- Číslo účtu včetně IBAN, na který má být platba provedena;
- Termín splatnosti faktury v souladu se SMLOUVOU;
- Podpis a razítko ZHOTOVITELE.

Veškeré faktury vystavené ZHOTOVITELEM podle této SMLOUVY budou členěny na částku připadající na vývoj SYSTÉMU a na částku připadající na samotnou dodávku SYSTÉMU.

Faktura vystavená ZHOTOVITELEM na část SMLUVNÍ CENY za třetí (3.) FÁZI dle odst. 10.2(c) této SMLOUVY bude obsahovat také informaci o výši odměny za poskytnutí LICENCÍ, a to jak souhrnně za všechny LICENCE, tak i samostatně za Licenci 1 a Licenci 2, a dále i v členění za méně než 60. 000 Kč a za více než 60 000 Kč.

11.4 OBJEDNATEL je oprávněn kdykoliv ve lhůtě splatnosti faktury vrátit ZHOTOVITELI bez zaplacení fakturu, která nesplňuje náležitosti uvedené v tomto článku 11 SMLOUVY nebo není v souladu s právními předpisy. Současně s vrácením faktury sdělí OBJEDNATEL ZHOTOVITELI důvody vrácení. ZHOTOVITEL je povinen fakturu opravit, pozměnit, popř. vyhotovit novou fakturu. Oprávněným vrácením faktury se stává původní lhůta splatnosti faktury neplatnou. Nová lhůta splatnosti začíná běžet ode dne, kdy OBJEDNATEL obdrží doplněnou, opravenou nebo nově vystavenou fakturu splňující podmínky SMLOUVY.

11.5 OBJEDNATEL proplatí fakturu splňující podmínky SMLOUVY bankovním převodem na účet ZHOTOVITELE ve lhůtách uvedených v tomto článku 11, a to následně po dni obdržení faktury a ostatních dokladů, které jsou zapotřebí k provedení příslušné platby určené SMLOUVOU.

- 11.6 OBJEDNATEL není v prodlení s uhrazením faktury - daňového dokladu, pokud byla účtovaná částka nejpozději poslední den splatnosti faktury odepsána z účtu OBJEDNATELE ve prospěch účtu ZHOTOVITELE.
- 11.7 ZHOTOVITEL prohlašuje, že (i) není evidován jako nespolehlivý plátců DPH ve smyslu § 106a ZÁKONA O DPH a (ii) uvedl v této SMLouvě a bude uvádět v daňových dokladech vystavených dle této SMLouvY pro úhrady všech částí SMLUVNÍ CENY za provedení jednotlivých FÁZÍ pouze bankovní účet, který oznámil správci daně, aby jej tento mohl v souladu se ZÁKONEM O DPH zveřejnit způsobem umožňujícím dálkový přístup. Bude-li na daňovém dokladu uveden jiný než oznámený účet podle předchozí věty tohoto odstavce, OBJEDNATEL je oprávněn poukázat příslušnou platbu na kterýkoli oznámený účet ZHOTOVITELE. Úhrada platby na kterýkoli oznámený účet (tj. účet odlišný od účtu uvedeného na daňovém dokladu) je STRANAMI považována za řádnou úhradu plnění dle SMLouvY.

## 12. PRÁVA Z DUŠEVNÍHO VLASTNICTVÍ

- 12.1 OBJEDNATEL je oprávněn volně nakládat s DÍLEM, jeho částmi a jednotlivými aplikacemi po dobu trvání této SMLouvY a dále také po ukončení této SMLouvY. OBJEDNATEL je oprávněn DÍLO, jeho části a jednotlivé aplikace kdykoliv doplnit, rozšířit či upravit sám a/nebo prostřednictvím třetích osob, a to pro potřebu OBJEDNATELE nebo pro potřebu jeho spřízněných osob.
- 12.2 V souvislosti s PROJEKTEM budou práva vyplývající z duševního vlastnictví řešena následujícím způsobem podle tohoto článku 12 SMLouvY.

### 12.3 Patenty a užité vzory

OBJEDNATEL nemá právo přihlásit jakýkoliv patent a/nebo užité vzor k jakémukoliv vynálezu a/nebo technickému řešení, které budou ZHOTOVITELEM vytvořeny v souvislosti s realizací PROJEKTU. Toto právo podle předchozí věty tohoto odstavce náleží výlučně ZHOTOVITELI.

### 12.4 LICENCE

#### 12.4.1 Licence 1

K neunikátním částem DÍLA, tj. k takovým částem DÍLA nebo jiným činnostem ZHOTOVITELE prováděným dle této SMLouvY, které nebyly vytvořeny výhradně pro potřeby OBJEDNATELE, ale jedná se o tzv. standardní počítačový program ZHOTOVITELE nebo třetí strany, který požívá ochrany autorského díla podle AUTORSKÉHO ZÁKONA, nabývá OBJEDNATEL dnem poskytnutí neunikátní části DÍLA ZHOTOVITELEM OBJEDNATELI, nejpozději však dnem podpisu Závěrečného protokolu o testování oběma STRANAMI, k užívání přednostní nevýhradní právo užít takovou neunikátní část DÍLA (Licenci 1), a to všemi způsoby nezbytnými k naplnění účelu vyplývajícímu z této SMLouvY, a to po celou dobu trvání autorského práva k neunikátním částem DÍLA, resp. po dobu autorskoprávní ochrany s omezením na území České republiky. OBJEDNATEL není povinen Licenci 1 využít. Odměna za Licenci 1 je plně zahrnuta ve SMLUVNÍ CENĚ dle článku 10 této SMLouvY (nicméně informace o její výši musí



být uvedena ve faktuře vystavené ZHOTOVITELEM na část SMLUVNÍ CENY za třetí (3.) FÁZI v souladu s odst. 11.3 této SMLOUVY). OBJEDNATEL není oprávněn postoupit Licenci 1 ani udělit sublicenci třetím osobám bez předchozího písemného souhlasu ZHOTOVITELE.

#### 12.4.2 Licence 2

K unikátním částem DÍLA, tj. částem, které jsou vytvořeny na základě této SMLOUVY a dle § 2634 OBČANSKÉHO ZÁKONÍKU a § 61 AUTORSKÉHO ZÁKONA výhradně pro potřeby OBJEDNATELE, ZHOTOVITEL poskytuje OBJEDNATELI přednostní, nevýhradní, časově a teritoriálně neomezenou licenci (Licenci 2). OBJEDNATEL je oprávněn užít unikátní části DÍLA ke všem způsobům, které jsou známy v době jejich vytvoření. Licence 2 se má za poskytnutou dnem poskytnutí unikátních částí DÍLA OBJEDNATELI k užívání, nejpozději však dnem podpisu Závěrečného protokolu o testování oběma STRANAMI. Licence 2 se poskytuje bez množstevního omezení identit a bez omezení na počet koncových systémů, procesorových jader, velikost paměti a jiné hardwarové, softwarové a aplikační parametry. OBJEDNATEL je oprávněn postoupit Licenci 2 či udělit sublicenci třetím osobám. OBJEDNATEL není povinen Licenci 2 využít. Odměna za Licenci 2 je plně zahrnuta ve SMLUVNÍ CENĚ dle článku 10 této SMLOUVY (nicméně informace o její výši musí být uvedena ve faktuře vystavené ZHOTOVITELEM na část SMLUVNÍ CENY za třetí (3.) FÁZI v souladu s odst. 11.3 této SMLOUVY).

12.4.3 STRANY v návaznosti na odst. 12.4.2 SMLOUVY sjednaly, že ZHOTOVITEL poskytuje OBJEDNATELI souhlas k provedení jakýchkoli změn či modifikací unikátních částí DÍLA, přičemž OBJEDNATEL bude oprávněn zejména, nikoli však výlučně:

- (a) užívat unikátní části DÍLA pro své interní potřeby a pro potřeby svých zaměstnanců a koncových uživatelů;
- (b) překládat unikátní části DÍLA a upravovat unikátní části DÍLA včetně tvorby nových verzí, a to zejména s cílem zajistit jejich další vývoj a/nebo provozování v jiném prostředí;
- (c) unikátní části DÍLA rozmnožovat a rozšiřovat pro svoje interní potřeby;
- (d) provádět jazykové lokalizace počítačových programů či databází; a
- (e) spojovat počítačové programy či databáze s jinými autorskými díly, počítačovými programy či databázemi vzniklými jakožto tzv. odvozená díla (např. v souvislosti s jazykovými lokalizacemi), přičemž tato oprávnění se vztahují i na jakékoliv dílčí části unikátních částí DÍLA.

12.4.4 STRANY v návaznosti na odst. 12.4.1 SMLOUVY dále sjednaly, že tzv. proprietární (standardní) software ZHOTOVITELE či třetích osob může být součástí DÍLA pouze při splnění některé z následujících podmínek:

- (a) Jedná se o software, který je v době uzavření SMLOUVY prokazatelně užíván v produktivním prostředí nejméně u deseti (10) na sobě

nezávislých a vzájemně nepropojených subjektů, a jenž je na trhu běžně dostupný, tj. nabízený alespoň třemi (3) na sobě nezávislými a vzájemně nepropojenými subjekty:

- (i) pokud jsou tyto subjekty oprávněny takovýto software implementovat, upravovat a udržovat; nebo
- (ii) pokud k takovému software není poskytnutí licence v rozsahu Licence 2 účelné a neposkytnutí licence nebrání dalšímu rozvoji DÍLA ze strany OBJEDNATELE v rozsahu nezbytném za účelem reflektování případných legislativních změn, personálního nebo obchodního rozvoje OBJEDNATELE (zejména vývojový software, databázový software aj.).

ZHOTOVITEL je povinen poskytnout OBJEDNATELI o této skutečnosti písemné prohlášení a na výzvu OBJEDNATELE tuto skutečnost prokázat.

- (b) Jedná se o software, který je veřejnosti poskytován zdarma, včetně detailně komentovaných zdrojových kódů, úplné uživatelské, provozní a administrátorské dokumentace a práva software měnit. ZHOTOVITEL je povinen poskytnout OBJEDNATELI o této skutečnosti písemné prohlášení a na výzvu OBJEDNATELE tuto skutečnost prokázat.

12.4.5 Jestliže jsou s užitím proprietárního software či jiných souvisejících plnění spojeny jednorázové či pravidelné licenční poplatky, je ZHOTOVITEL povinen v rámci ceny DÍLA řádně uhradit všechny tyto poplatky za celou dobu trvání udělené Licence 1.

## 12.5 ZDROJOVÉ KÓDY a DOKUMENTACE

ZHOTOVITEL je povinen předat OBJEDNATELI ZDROJOVÉ KÓDY k unikátním částem DÍLA a DOKUMENTACI k DÍLU, a to jejich vložení do OBJEDNATELEM určeného datového úložiště. Povinnost podle předchozí věty tohoto odstavce musí ZHOTOVITEL splnit nejpozději do podepsání Závěrečného protokolu o testování. Detailní postup předání ZDROJOVÝCH KÓDŮ a DOKUMENTACE, včetně požadavků na obsah ZDROJOVÝCH KÓDŮ a DOKUMENTACE bude blíže specifikován V Realizačním návrhu inovačního partnera.

## 12.6 PRÁVA K DATABÁZI

Veškerá data, která je ZHOTOVITEL povinen zajistit pro OBJEDNATELE podle této SMLOUVY budou pořízena tak, aby OBJEDNATEL vystupoval v pozici pořizovatele databáze ve smyslu § 90 AUTORSKÉHO ZÁKONA. ZHOTOVITEL je povinen zajistit, aby k veškerým předaným datům měl ZHOTOVITEL licenci, která bude množstevně a místně neomezená, nevýhradní a časově neomezená (resp. bude sjednána na celou dobu trvání práv k příslušnému Dílu). Cena za takovou licenci je již plně zahrnuta ve SMLUVNÍ CENĚ.

### 13. OCHRANA NEVEŘEJNÝCH INFORMACÍ

- 13.1 ZHOTOVITEL se zavazuje, že neveřejné informace (jak jsou definovány v odst. 13.2 této SMLOUVY) bude udržovat v přísném utajení a bude o nich zachovávat mlčenlivost, nevyužije je ke svému finančnímu či jinému prospěchu ani ve prospěch nebo pro potřeby třetích osob, nezpřístupní je třetím stranám bez předchozího písemného souhlasu OBJEDNATELE ani tyto informace a materiály nepoužije k jiným účelům než k plnění SMLOUVY. Tento souhlas není třeba v případě SUBDODAVATELŮ, avšak vždy pouze v rozsahu informací nezbytných pro provedení části DÍLA příslušným SUBDODAVATELEM. ZHOTOVITEL je povinen podniknout všechny nezbytné kroky k zabezpečení neveřejných informací.
- 13.2 Za neveřejné informace se považují veškeré následující informace:
- (a) veškeré informace poskytnuté OBJEDNATELEM ZHOTOVITELI v souvislosti s touto SMLOUVOU, zejména veškeré obchodní a technické informace, včetně specifikací, plánů, výkresů a umístění týkajících se PROJEKTU, jakož i jiné informace, které OBJEDNATEL ZHOTOVITELI svěřil nebo které se ZHOTOVITEL o OBJEDNATELI nebo PROJEKTU v průběhu plnění SMLOUVY dozví, a to i náhodně nebo od jakékoliv třetí osoby;
  - (b) informace, na které se vztahuje zákonem uložená povinnost mlčenlivosti OBJEDNATELE;
  - (c) veškeré další informace, které budou OBJEDNATELEM či ZHOTOVITELEM označeny jako neveřejné ve smyslu ustanovení § 218 ZZVZ; a
  - (d) veškeré osobní údaje podle zákona č. 110/2019 Sb., o zpracování osobních údajů, ve znění pozdějších předpisů, a podle nařízení Evropského parlamentu a Rady (EU) 2016/679 ze dne 27. dubna 2016, obecné nařízení o ochraně osobních údajů.
- 13.3 Povinnost mlčenlivosti se vztahuje i na SUBDODAVATELE a třetí strany, kterým informace uvedené v odstavci 13.2 výše poskytl ZHOTOVITEL se souhlasem OBJEDNATELE, a to za podmínek tohoto článku 0 SMLOUVY. ZHOTOVITEL odpovídá za to, že takovéto osoby budou zavázány k této povinnosti mlčenlivosti minimálně ve stejném rozsahu jako on sám.
- 13.4 Shromažďovat a zpracovávat osobní údaje zaměstnanců a jiných osob, eventuálně citlivé osobní údaje, lze jen v případech stanovených zákonem nebo nařízením, nebo se souhlasem nositele osobních údajů. ZHOTOVITEL není oprávněn zpřístupňovat osobní údaje zaměstnanců a jiných osob, se kterými bude v průběhu plnění této SMLOUVY seznámen, třetím osobám a rovněž není oprávněn je jakýmkoliv způsobem zveřejnit. Pokud by v souvislosti s plněním této SMLOUVY mělo dojít ke zpracování osobních údajů, budou podmínky zpracování osobních údajů řešeny samostatnou smlouvou uzavřenou STRANAMI.
- 13.5 Povinnost zachovávat mlčenlivost uvedená v tomto článku 13 trvá po dobu pěti (5) let od ukončení SMLOUVY, nedohodnou-li se STRANY písemně jinak.
- 13.6 Povinnost zachovávat mlčenlivost uvedená v tomto článku 13 se nevztahuje na:

- (a) informace, které jsou nebo se již staly veřejně známými bez zavinění přijímající STRANY;
  - (b) informace, které přijímající STRANA obdržela od třetí strany; a
  - (c) informace, jejichž sdělení vyžaduje zákon.
- 13.7 Povinnosti OBJEDNATELE poskytovat informace podle zákona č. 106/1999 Sb., o svobodném přístupu k informacím, ve znění pozdějších předpisů, nejsou tímto článkem 13 SMLOUVY dotčeny.
- 13.8 ZHOTOVITEL bere na vědomí, že OBJEDNATEL má povinnost zveřejnit SMLOUVU v registru smluv. Takové zveřejnění SMLOUVY v registru smluv nepředstavuje porušení tohoto článku 13 SMLOUVY.

#### **14. SUBDODAVATELÉ**

14.1 Příloha 3 SMLOUVY uvádí seznam odsouhlasených hlavních SUBDODAVATELŮ.

14.2 Za hlavního SUBDODAVATELE není považován takový SUBDODAVATEL, který ZHOTOVITELI poskytuje:

- (a) pomocné výzkumné činnosti;
- (b) datové sady;
- (c) dodání hmotného a nehmotného majetku, který bude pořízen v přímé souvislosti s plněním SMLOUVY.

Jiní SUBDODAVATELÉ, než SUBDODAVATELÉ uvedení v odst. 14.2 bod (a) až (c) výše, jsou považováni za hlavní SUBDODAVATELE.

14.3 V průběhu plnění SMLOUVY může ZHOTOVITEL změnit SUBDODAVATELE uvedené v Příloze 3 SMLOUVY pouze po obdržení předchozího písemného souhlasu OBJEDNATELE.

14.4 OBJEDNATEL je oprávněn odmítnout přijetí ZBOŽÍ, PRÁV Z DUŠEVNÍHO VLASTNICTVÍ, PRACÍ nebo SLUŽEB pocházejících od SUBDODAVATELE, který nesplňuje požadavky tohoto článku 14 SMLOUVY.

14.5 ZHOTOVITEL zajistí, aby veškeré jeho subdodavatelské smlouvy obsahovaly výslovná ustanovení o tom, že ZHOTOVITEL je oprávněn postoupit práva a povinnosti z těchto smluv na OBJEDNATELE, a to zejména v případech stanovených touto SMLOUVOU. Dále je povinen zajistit, aby subdodavatelské smlouvy obsahovaly ujednání a závazky SUBDODAVATELŮ obdobné s ujednáními a závazky ZHOTOVITELE dle SMLOUVY, zejména dle článků 12 [PRÁVA Z DUŠEVNÍHO VLASTNICTVÍ]; 13 [Ochrana neveřejných informací]; odstavce 20.2 [Výhrada ukončení SMLOUVY na základě rozhodnutí OBJEDNATELE]; a 20.4 [Odstoupení od SMLOUVY ze strany OBJEDNATELE].

## 15. AKCEPTACE DÍLA

- 15.1 K AKCEPTACI DÍLA dojde po dokončení DÍLA jako celku, a to za podmínek blíže specifikovaných v Realizačním návrhu inovačního partnera. O AKCEPTACI DÍLA bude STRANAMI sepsán a podepsán Protokol o dokončení.
- 15.2 Dnem, kdy OBJEDNATEL podepíše Protokol o dokončení, je DÍLO provedeno a počíná běh ZÁRUČNÍ DOBY, jejíž délka a podmínky jsou stanoveny SMLOUVOU. V ZÁRUČNÍ DOBĚ provozuje DÍLO na svá rizika a svými pracovníky OBJEDNATEL. Žádné ustanovení této SMLOUVY však ZHOTOVITELE nezproští záručních povinností stanovených ve SMLOUVĚ ani nezboví OBJEDNATELE práv z vadného plnění, s výjimkou vad při provozování a užívání DÍLA způsobených OBJEDNATELEM, jak jsou uvedeny v odstavci 17.3 níže.

## 16. SMLUVNÍ POKUTY

- 16.1 V případě prodlení ZHOTOVITELE s dokončením jakékoliv FÁZE podle odst. 7.2.1 až odst. 7.2.4 SMLOUVY, bude OBJEDNATEL oprávněn požadovat a ZHOTOVITEL bude povinen zaplatit OBJEDNATELI SMLUVNÍ POKUTU ve výši 0,1 % (slovy: *jednu desetinu procenta*) z části SMLUVNÍ CENY za příslušnou FÁZI za každý den prodlení.
- 16.2 V případě prodlení ZHOTOVITELE s provedením DÍLA podle odst. 7.3 SMLOUVY, bude OBJEDNATEL oprávněn požadovat a ZHOTOVITEL bude povinen zaplatit OBJEDNATELI SMLUVNÍ POKUTU ve výši 0,2 % (slovy: *dvě desetiny procenta*) z celkové SMLUVNÍ CENY za každý den prodlení.
- 16.3 V případě prodlení ZHOTOVITELE se zahájením odstranění jakékoliv vady DÍLA nebo s odstraněním jakékoliv vady DÍLA podle odst. 17.5(a) SMLOUVY, bude OBJEDNATEL oprávněn požadovat a ZHOTOVITEL bude povinen zaplatit OBJEDNATELI SMLUVNÍ POKUTU ve výši 5.000,- Kč (slovy: *pět tisíc korun českých*) za každý den prodlení se zahájením nebo odstraněním každé jednotlivé vady DÍLA.
- 16.4 V případě porušení povinnosti ZHOTOVITELE zachovávat mlčenlivost, nezpřístupnit třetím osobám neveřejné informace, podniknout veškeré nezbytné kroky k zabezpečení neveřejných informací a/nebo použít neveřejné informace pouze za účelem plnění této SMLOUVY dle odst. 13.1 této SMLOUVY a/nebo porušení povinnosti ZHOTOVITELE zavázat svého případného SUBDODAVATELE povinností mlčenlivosti a respektováním práv OBJEDNATELE dle ustanovení odst. 13.3 této SMLOUVY, bude OBJEDNATEL oprávněn požadovat a ZHOTOVITEL bude povinen zaplatit OBJEDNATELI SMLUVNÍ POKUTU ve výši 200.000,- Kč (slovy: *dvě stě tisíc korun českých*) za každé takové porušení.
- 16.5 V případě, že ZHOTOVITEL použije k plnění této SMLOUVY SUBDODAVATELE v rozporu s článkem 14, neposkytne OBJEDNATELI veškerou součinnost při plnění povinností dle ZZVZ nebo dotačních podmínek OPERAČNÍHO PROGRAMU a/nebo nezajistí součinnost třetích osob podle odst. 8.11 SMLOUVY, bude OBJEDNATEL oprávněn požadovat a ZHOTOVITEL bude povinen zaplatit OBJEDNATELI SMLUVNÍ POKUTU ve výši 50.000,- Kč (slovy: *padesát tisíc korun českých*) za každé takovéto porušení.
- 16.6 V případě porušení povinnosti ZHOTOVITELE uzavřít nebo po celou dobu trvání této SMLOUVY udržovat pojistnou smlouvu na škodu způsobenou třetím osobám s limitem

pojistného plnění alespoň na částku 5.000.000,- Kč (slovy: *pět milionů korun českých*) podle odst. 8.9 SMLOUVY, bude OBJEDNATEL oprávněn požadovat a ZHOTOVITEL bude povinen zaplatit OBJEDNATELI SMLUVNÍ POKUTU ve výši 10.000,- Kč (slovy: *deset tisíc korun českých*) za každý započatý den trvání porušení této povinnosti.

- 16.7 V případě porušení povinností ZHOTOVITELE vyplývajících z ustanovení odst. 12.4.4 nebo 12.4.5 SMLOUVY, bude OBJEDNATEL oprávněn požadovat a ZHOTOVITEL bude povinen zaplatit OBJEDNATELI SMLUVNÍ POKUTU ve výši 1.000.000,- Kč (slovy: *jeden milion korun českých*) za každé takovéto porušení.
- 16.8 V případě porušení povinností ZHOTOVITELE vyplývajících z ustanovení odst. 8.17 SMLOUVY, bude OBJEDNATEL oprávněn požadovat a ZHOTOVITEL bude povinen zaplatit OBJEDNATELI SMLUVNÍ POKUTU ve výši 1.000,- Kč (slovy: *jeden tisíc korun českých*) za každý den, kdy ZHOTOVITEL bude v prodlení s předložením podkladů či informací osvědčujících plnění povinností dle PŘÍLOHY 5 poté, co byl OBJEDNATELEM k jejich předložení opakovaně vyzván, a tyto nepředložil ani v dodatečné lhůtě tří (3) pracovních dnů.
- 16.9 ZHOTOVITEL zaplatí SMLUVNÍ POKUTU přímým bankovním převodem na účet OBJEDNATELE ve lhůtě třiceti (30) dnů po uplatnění nároku (s příslušnou penalizační fakturou) na SMLUVNÍ POKUTU. OBJEDNATEL je oprávněn, zejména v případě, kdy ZHOTOVITEL ve stanovené lhůtě neuhradí SMLUVNÍ POKUTU, odečíst příslušnou částku z příští platby splatné ZHOTOVITELI nebo z kterékoliv další platby. Započítat lze i veškeré pohledávky, které má OBJEDNATEL vůči ZHOTOVITELI (podle této SMLOUVY či podle pravomocných, soudních nebo správních rozhodnutí), včetně nároku na náhradu škody či jiné újmy, jestliže za škodu či jinou újmu odpovídá ZHOTOVITEL.
- 16.10 Zaplacení SMLUVNÍ POKUTY nezproštuje ZHOTOVITELE závazku splnit povinnosti dané mu SMLOUVOU a zaplacením SMLUVNÍ POKUTY není dotčena povinnost ZHOTOVITELE nahradit OBJEDNATELI v plné výši též škodu vzniklou porušením povinnosti, na kterou se SMLUVNÍ POKUTA vztahuje.

## **17. PRÁVA Z VADNÉHO PLNĚNÍ, ZÁRUKA ZA JAKOST**

- 17.1 ZHOTOVITEL poskytuje OBJEDNATELI záruku, že DÍLO a každá jeho část bude prosta jakýchkoliv vad, věcných i právních. DÍLO nebo jeho část má vady, jestliže neodpovídá účelu stanovenému ve SMLOUVĚ, případně se jeho vlastnosti liší od vlastností výslovně stanovených SMLOUVOU nebo obecně závaznými platnými předpisy a všeobecně uznávanou praxí.
- 17.2 ZÁRUČNÍ DOBA činí dva (2) roky a počíná běžet dnem podpisu Protokolu o dokončení podle odst. 15.2 této SMLOUVY.
- 17.3 Za vady zjištěné v ZÁRUČNÍ DOBĚ ZHOTOVITEL neodpovídá pouze, prokáže-li, že vada vznikla jako přímý důsledek toho, že DÍLO nebylo OBJEDNATELEM provozováno v souladu s požadavky provozních manuálů a technických podmínek stanovených SMLOUVOU. Do doby, než bude prokázáno, že vada byla způsobena OBJEDNATELEM, se má za to, že za vadu odpovídá ZHOTOVITEL. ZHOTOVITEL je povinen v době do prokázání odpovědnosti za vadu zahájit práce na odstranění vady a v těchto pracích

pokračovat tak, jako by za vadu sám odpovídal. V případě, že ZHOTOVITEL prokáže, že za vadu neodpovídá, budou mu uhrazeny oprávněné náklady spojené s jejím odstraňováním a prokázáním.

- 17.4 Oznámení vady (reklamace), případně popisu vady nebo popisu toho, jak se vada projevuje, zašle OBJEDNATEL ZHOTOVITELI písemně e-mailem anebo doporučeným dopisem neprodleně poté, kdy vadu zjistil. OBJEDNATEL umožní ZHOTOVITELI na jeho žádost potřebný přístup k DÍLU pro účely prošetření příčiny vady, a to v době a za podmínek, které budou pro OBJEDNATELE vyhovující.
- 17.5 V případě zjištění, že DÍLO vykazuje vady, je OBJEDNATEL oprávněn využít níže uvedené nápravné prostředky (tím nebudou dotčeny ostatní nároky OBJEDNATELE ze SMLOUVY, včetně nároku na náhradu škody či jiné újmy či SMLUVNÍ POKUTU):
- (a) Požadovat odstranění vady opravou DÍLA nebo jeho části na náklady ZHOTOVITELE. ZHOTOVITEL je povinen tak učinit bez zbytečného odkladu, nejpozději však do:
    - (i) sedmdesáti dvou (72) hodin od jejího oznámení u závažných vad bránících bezpečnému a spolehlivému provozu DÍLA;
    - (ii) šesti (6) pracovních dnů od jejího oznámení u vad nebránících bezpečnému a spolehlivému provozu DÍLA, pokud nebude s ohledem na povahu vady dohodnuto jinak;ZHOTOVITEL je povinen ukončit odstranění vady ve vzájemně sjednané lhůtě, nebude-li lhůta sjednána, v co nejkratší přiměřené lhůtě od přijetí oznámení vady, pokud nebude s ohledem na povahu vady dohodnuto jinak.
  - (b) V případě, že vadu nelze jiným způsobem uspokojivě opravit, požadovat odstranění vady dodáním nové části DÍLA na náklady ZHOTOVITELE (vč. provedení případného nového výzkumu a vývoje příslušné části SYSTÉMU). ZHOTOVITEL je povinen tak učinit neprodleně, nejpozději však ve lhůtě stanovené mu OBJEDNATELEM s ohledem na povahu vady.
  - (c) Nárok OBJEDNATELE podle odstavce (b) výše vznikne i tehdy, když se vada na téže části DÍLA opravená podle odstavce (a) nebo (b) výše opakuje potřetí.
  - (d) Požadovat přiměřenou slevu ze SMLUVNÍ CENY, která bude vyčíslena jako prokázané dodatečné náklady na provoz a údržbu DÍLA vzniklé OBJEDNATELI v důsledku vady.

Lhůta uvedená v odstavci 17.5(a) a 17.5(b) SMLOUVY se počítá ode dne doručení oznámení vady ZHOTOVITELI.

OBJEDNATEL zvolí mezi nároky alternativně uvedenými v tomto odstavci 17.5 a svou volbu sdělí ZHOTOVITELI v oznámení podle odstavce 17.4 výše nebo bez zbytečného odkladu po tomto oznámení. ZHOTOVITEL je povinen tomuto nároku vyhovět.

- 17.6 Neodstraní-li ZHOTOVITEL vady DÍLA ve lhůtě stanovené mu OBJEDNATELEM podle výše uvedeného odstavce 17.5 nebo oznámí-li před jejím uplynutím, že vady neodstraní, může OBJEDNATEL odstoupit od SMLOUVY, požadovat přiměřenou slevu ze SMLUVNÍ CENY nebo po předchozím vyrozumění ZHOTOVITELE, vadu odstranit sám nebo ji nechat

odstranit třetí osobou, a to na náklady ZHOTOVITELE, aniž by tím OBJEDNATEL omezil svá další práva daná mu SMLOUVOU nebo OBČANSKÝM ZÁKONÍKEM. ZHOTOVITEL je povinen nahradit OBJEDNATELI veškeré náklady spojené s odstraněním vady, které OBJEDNATEL vynaložil, včetně veškerých prokázaných škod či jiné újmy, a to do třiceti (30) dnů po obdržení příslušné faktury OBJEDNATELE.

- 17.7 V případě opravy nebo výměny vadných částí DÍLA v ZÁRUČNÍ DOBĚ se ZÁRUČNÍ DOBA prodlouží o dobu, po kterou nemohlo být DÍLO nebo jeho část v důsledku zjištěné vady v provozu vůbec, nebo muselo být provozováno v omezeném režimu.

Na vyměněnou nebo nově nainstalovanou část DÍLA se vztahuje tatáž ZÁRUČNÍ DOBA jako v odstavci 17.2 výše, počínaje dnem její výměny, resp. instalace, avšak maximálně dvanáct (12) měsíců od ukončení původní ZÁRUČNÍ DOBY pro příslušnou část DÍLA.

- 17.8 Odstranění vady nemá vliv na nárok OBJEDNATELE na SMLUVNÍ POKUTU a náhradu škody či jiné újmy. Žádné ustanovení tohoto článku 17 nezproštuje ZHOTOVITELE povinnosti k plnění povinností podle SMLOUVY.

## 18. PRÁVA K DÍLU

- 18.1 OBJEDNATEL nabývá vlastnické právo k DÍLU a/nebo jeho části, popř. právo DÍLO a/nebo jeho části užít, a to včetně dat, která tvoří součást plnění podle této SMLOUVY a nejsou předmětem práv na ochranu duševního vlastnictví, okamžikem:

- (a) podpisu příslušného protokolu o dokončení;
  - (b) zabudování věcí do stávajících struktur OBJEDNATELE, či provedením PRACÍ či SLUŽEB na stávajícím vybavení OBJEDNATELE; nebo
  - (c) zaplacení části SMLUVNÍ CENY za příslušnou FÁZI;
- podle toho, který z výše uvedených okamžiků nastane dříve.

- 18.2 Nebezpečí škody na DÍLE přejde na OBJEDNATELE okamžikem podpisu Protokolu o dokončení podle odst. 15.1 SMLOUVY.

## 19. VYŠŠÍ MOC

- 19.1 STRANY jsou zbaveny odpovědnosti za částečné nebo úplné neplnění povinností daných SMLOUVOU v případě (a v tom rozsahu), kdy toto neplnění bylo výsledkem události nebo okolnosti způsobené vyšší mocí. Odpovědnost však nevylučuje překážka, která vznikla teprve v době, kdy povinná STRANA byla již v prodlení s plněním své povinnosti, nebo vznikla v důsledku jejích ekonomických poměrů.

- 19.2 Pro účely tohoto ustanovení znamená „vyšší moc“ takovou mimořádnou a neodvratitelnou událost mimo kontrolu STRANY, která se na ni odvolává, kterou nemohla předvídat při uzavření SMLOUVY, a která jí brání v plnění závazků vyplývajících ze SMLOUVY. Takové události mohou být kromě dalších případů zejména: války, revoluce, požáry velkého rozsahu, záplavy, dopravní embarga, generální stávky a stávky celého průmyslového odvětví. Pro vyloučení všech pochybností STRANY



uvádějí, že pandemie COVID-19 a s ní související krizová, mimořádná a jiná opatření, omezení, příkazy a zákazy nejsou a nebudou považovány za událost vyšší moci podle tohoto článku 19 SMLOUVY.

- 19.3 O vzniku situace vyšší moci a jejích příčinách uvědomí STRANA odvolávající se na vyšší moc neprodleně, nejpozději však do pěti (5) dnů od vzniku, druhou STRANU e-mailem s následným potvrzením doporučeným dopisem. Stejným způsobem bude druhá STRANA informována o tom, že okolnosti vyšší moci pominuly. Na požádání předloží STRANA odvolávající se na vyšší moc druhé STRANĚ důvěryhodný důkaz o této skutečnosti.
- 19.4 Pokud se STRANY výslovně nedohodnou jinak, budou po vzniku situace vyšší moci pokračovat v plnění svých povinností dle SMLOUVY, dokud je to rozumně možné, popřípadě budou hledat jiné alternativní prostředky pro plnění SMLOUVY, kterým nebrání událost vyšší moci. Pokud důsledky vyšší moci budou mít dopad na SMLUVNÍ CENU, termíny provedení DÍLA anebo na jiné ustanovení SMLOUVY, jsou STRANY povinny vstoupit v jednání v souladu s článkem 22 SMLOUVY.

## **20. UKONČENÍ SMLOUVY**

### **20.1 Dohoda STRAN**

Tato SMLOUVA může být před řádným dokončením DÍLA ukončena na základě písemné dohody obou STRAN.

### **20.2 Výhrada ukončení SMLOUVY na základě rozhodnutí OBJEDNATELE**

20.2.1 OBJEDNATEL je v souladu s ust. § 71 odst. 2 písm. a) ZZVZ oprávněn vždy nejpozději do pěti (5) dnů ode dne dokončení každé FÁZE podle odst. 6.1 této SMLOUVY, ukončit tuto SMLOUVU. Ukončení SMLOUVY podle tohoto odstavce 20.2.1 bude provedeno písemným oznámením OBJEDNATELE, přičemž ukončení SMLOUVY bude účinné dnem doručení písemného oznámení ZHOTOVITELI.

### **20.3 Odstoupení od SMLOUVY ze strany ZHOTOVITELE**

Jestliže OBJEDNATEL neuhradil ZHOTOVITELI kteroukoliv částku splatnou podle SMLOUVY během stanovené lhůty, je ZHOTOVITEL oprávněn OBJEDNATELI zaslat oznámení ohledně této skutečnosti, a v případě, že OBJEDNATEL nezaplatí dlužnou částku do třiceti (30) dnů od doručení uvedeného oznámení, může ZHOTOVITEL dalším oznámením zaslaným OBJEDNATELI od SMLOUVY odstoupit.

### **20.4 Odstoupení od SMLOUVY ze strany OBJEDNATELE**

20.4.1 OBJEDNATEL je oprávněn od SMLOUVY neprodleně odstoupit v případě níže uvedených podstatných porušení SMLOUVY, a to tak, že ZHOTOVITELI zašle oznámení o odstoupení:

- (a) v případě, že je se ZHOTOVITELEM zahájeno insolvenční řízení, je vydáno usnesení o zjištění úpadku ZHOTOVITELE nebo usnesení o prohlášení konkursu na majetek ZHOTOVITELE; nebo

- (b) jestliže ZHOTOVITEL postoupí nebo převede SMLOUVU nebo jakékoliv právo či majetkový prospěch z ní vyplývající v rozporu s odst. 8.14 SMLOUVY; nebo
- (c) jestliže SMLUVNÍ POKUTY účtované ZHOTOVITELI dosáhly limitu ve výši 25 % (slovy: *dvaceti pěti procent*) SMLUVNÍ CENY; nebo
- (d) jestliže je ZHOTOVITEL v prodlení s dokončením jakékoliv FÁZE podle odst. 7.2.1 až odst. 7.2.4 SMLOUVY po dobu delší než čtyřicet pět (45) dnů;
- (e) jestliže je ZHOTOVITEL v prodlení s provedením DÍLA podle odst. 7.3 SMLOUVY po dobu delší než třicet (30) dnů;
- (f) v případě, že ZHOTOVITEL provede zápočet jakékoli své pohledávky či její části vůči OBJEDNATELI bez předchozího písemného souhlasu OBJEDNATELE; nebo
- (g) jestliže ZHOTOVITEL nezajistí pojištění v souladu s odst. 8.9 výše; nebo
- (h) v případě, že působení vyšší moci dle článku 19 výše trvá déle než sto osmdesát (180) dnů;
- (i) v případě, že by pokračováním v plnění SMLOUVY mohlo dojít k porušení nařízení (EU) č. 833/2014 o omezujících opatřeních vzhledem k činnostem Ruska destabilizujícím situaci na Ukrajině, ve znění nařízení Rady (EU) č. 2022/576, ze dne 8. dubna 2022; nebo
- (j) v případě jiného podstatného porušení povinnosti ze strany ZHOTOVITELE nebo v případě porušení povinnosti ze strany ZHOTOVITELE, pro jejíž porušení je v jiných ustanoveních této SMLOUVY sjednáno právo OBJEDNATELE na odstoupení od SMLOUVY.

20.4.2 Jestliže ZHOTOVITEL neprovádí DÍLO podle SMLOUVY nebo soustavně zanedbává realizaci svých povinností daných SMLOUVOU, může OBJEDNATEL, aniž by tím omezil jiná práva, která mu vyplývají ze SMLOUVY, zaslat ZHOTOVITELI písemné oznámení, určující povahu nesprávného plnění či neplnění a požadující, aby ZHOTOVITEL toto nesprávné plnění či neplnění napravil. Jestliže ZHOTOVITEL nápravu neprovede, ani neučiní opatření k nápravě daného nesprávného plnění či neplnění v požadované přiměřené lhůtě stanovené OBJEDNATELEM, může OBJEDNATEL od SMLOUVY s okamžitou účinností odstoupit tím, že ZHOTOVITELI zašle písemné oznámení o odstoupení.

## 20.5 Společná ustanovení pro ukončení SMLOUVY

20.5.1 Po ukončení SMLOUVY je ZHOTOVITEL povinen, a to okamžitě nebo k datu stanovenému v daném oznámení nebo dohodě:

- (a) přestat se všemi dalšími PRACEMI, vyjma těch PRACÍ, které OBJEDNATEL specifikoval v oznámení nebo dohodě, výlučně pro účely ochrany té části DÍLA, která již byla provedena;
- (b) předat OBJEDNATELI části DÍLA realizované ZHOTOVITELEM do data ukončení SMLOUVY;
- (c) v právem umožněném rozsahu OBJEDNATELI postoupit veškerá práva, výhody a oprávnění ZHOTOVITELE k DÍLU a ZBOŽÍ k datu ukončení

SMLOUVY a na základě případného požadavku OBJEDNATELE rovněž z veškerých subdodavatelských smluv uzavřených mezi ZHOTOVITELEM a jeho SUBDODAVATELI; a

- (d) poskytnout OBJEDNATELI PRÁVA Z DUŠEVNÍHO VLASTNICTVÍ (zejména LICENCE, ZDROJOVÉ KÓDY, DOKUMENTACI a veškerou jinou dokumentaci, výkresy a specifikace vypracované ZHOTOVITELEM a jeho SUBDODAVATELI) k datu ukončení SMLOUVY v souvislosti s DÍLEM.

20.5.2 Jsou-li splněna předchozí ustanovení tohoto článku 20, může OBJEDNATEL dokončit DÍLO sám nebo prostřednictvím třetí osoby.

20.5.3 S výhradou odstavce 20.5.4 níže je ZHOTOVITEL oprávněn k úhradě SMLUVNÍ CENY připadající na realizované DÍLO k datu ukončení, úhradě hodnoty jakéhokoliv nepoužitého nebo částečně použitého ZBOŽÍ v souvislosti s realizací DÍLA a případných prokazatelných a účelně vynaložených nákladů na ochranu DÍLA podle odstavce 20.5.1(a) výše. Veškeré částky splatné ze strany ZHOTOVITELE OBJEDNATELI, vzniklé před datem ukončení, se započítávají proti nárokům ZHOTOVITELE podle tohoto článku.

20.5.4 V případě, že OBJEDNATEL dokončí DÍLO, budou určeny náklady na dokončení DÍLA OBJEDNATELEM. Převýší-li částka, na kterou má ZHOTOVITEL nárok podle odstavce 20.5.3 výše spolu s přiměřenými důvodnými náklady vynaloženými OBJEDNATELEM na dokončení DÍLA, SMLUVNÍ CENU, je ZHOTOVITEL odpovědný za zaplacení tohoto rozdílu OBJEDNATELI. STRANY se písemně dohodnou o provedení výše uvedeného výpočtu a způsobu zaplacení těchto částek. Tento odst. 20.5.4 se použije pouze v případě ukončení SMLOUVY podle odst. 20.4 této SMLOUVY.

20.5.5 Ukončením SMLOUVY nezanikají (i) veškeré peněžité nároky OBJEDNATELE vůči ZHOTOVITELI podle SMLOUVY, zejména na zaplacení SMLUVNÍ POKUTY, náhradu škody či jiné újmy, (ii) případné nároky OBJEDNATELE plynoucí ze záruk za DÍLO (iii) ujednání SMLOUVY o volbě práva a řešení sporů, (iv) povinnost mlčenlivosti podle podmínek SMLOUVY a (v) jakékoli další povinnosti vyplývající z této SMLOUVY, z jejichž povahy je zřejmé, že mají trvat i po odstoupení od SMLOUVY.

## **21. SDĚLENÍ A OPRÁVNĚNÉ OSOBY**

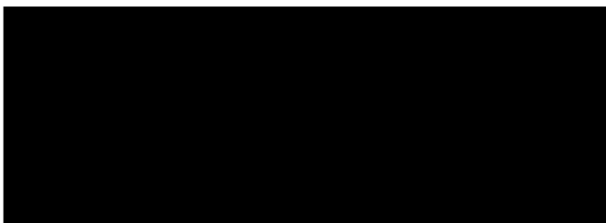
21.1 Není-li v této SMLOUVĚ uvedeno jinak, musí být jakékoliv uplatnění nároku, předání sdělení, informace apod. podle SMLOUVY provedeno písemně a doručeno osobně nebo doporučenou poštou nebo kurýrní službou, na adresu příslušné STRANY, uvedenou níže v tomto článku. Jakékoli sdělení, informace, zpráva apod. v rámci SMLOUVY budou zaslány na níže uvedené adresy oprávněných osob STRAN.

## 21.2 Oprávněné osoby OBJEDNATELE:

Pro smluvní záležitosti: MgA. Jiří Sulženko, Ph.D.  
**Hlavní město Praha**  
Praha 1, Mariánské náměstí 2/2, PSČ: 110 01

tel: +420 236 002 507  
e-mail: jiri.sulzenko@praha.eu

Pro technické záležitosti:



ID datové schránky: 48la97h

## 21.3 Oprávněné osoby ZHOTOVITELI:

Pro smluvní záležitosti: Jakub Roček, jednatel  
**s.dio s.r.o.**  
Římská 12/107, Praha 2, 120 00  
tel: 771 159 559  
e-mail: jakub@stdio.cz

Pro technické záležitosti: Jakub Roček, jednatel  
**s.dio s.r.o.**  
Římská 12/107, Praha 2, 120 00  
tel: 771 159 559  
e-mail: jakub@stdio.cz

ID datové schránky: 4mgxh1q

21.4 Každá ze STRAN musí písemně a bezodkladně oznámit druhé STRANĚ veškeré změny své adresy pro příjem takovýchto sdělení, případně veškeré změny telefonních čísel nebo e-mailu.

21.5 Oprávněné osoby, nejsou-li statutárním orgánem, nejsou oprávněny ke ZMĚNÁM této SMLOUVY, k uzavírání dodatků ani k ukončení SMLOUVY, ledaže se prokážou plnou mocí udělenou jim k tomu osobami oprávněnými jednat navenek za příslušnou STRANU v záležitostech této SMLOUVY. STRANY jsou oprávněny jednostranně změnit oprávněné osoby bez nutnosti uzavírat dodatek ke SMLOUVĚ, jsou však povinny takovou změnu druhé STRANĚ bezodkladně písemně oznámit.

## 22. ZMĚNY DÍLA

22.1 Kdykoliv před podepsáním příslušného protokolu o dokončení si může OBJEDNATEL písemným oznámením ZHOTOVITELI vyžádat změny ZDROJOVÝCH KÓDŮ, DOKUMENTACE a jiných podkladů, vlastností či funkcí DÍLA nebo jeho částí. Pokud se STRANY nedohodnou na jiné lhůtě, ZHOTOVITEL do dvaceti (20) dnů po obdržení požadavku OBJEDNATELE na ZMĚNU navrhne a předloží OBJEDNATELI k odsouhlasení

- návrh ZMĚNY DÍLA. Předložené dokumenty budou obsahovat návrhy ZHOTOVITELE na provedení ZMĚN a případné požadavky na ZMĚNY termínů plnění SMLOUVY.
- 22.2 ZHOTOVITEL je oprávněn kdykoliv navrhnout OBJEDNATELI ZMĚNY DÍLA, přispějí-li k větší funkčnosti a zlepšení vlastností DÍLA nebo jeho dílčích plnění. OBJEDNATEL však není povinen návrh jakékoliv ZMĚNY předložený ZHOTOVITELEM přijmout.
- 22.3 Pokud ZMĚNY odsouhlasené OBJEDNATELEM podle odstavců 22.1 a 22.2 výše snižují nebo zvyšují náklady ZHOTOVITELE na realizaci DÍLA, bude provedeno odpovídající snížení nebo zvýšení SMLUVNÍ CENY, a to způsobem a o částku, které budou dohodnuty před provedením takovýchto ZMĚN.
- 22.4 Schválení dokumentu ZMĚNY DÍLA OBJEDNATELEM a vyslovení souhlasu s provedením ZMĚN, bude provedeno takto:
- (a) Pokud ZMĚNA neovlivní předmět DÍLA, SMLUVNÍ CENU, kvalitu DÍLA a termín plnění, bude ZMĚNA provedena na základě písemného souhlasu podepsaného OBJEDNATELEM, jehož příjem ZHOTOVITEL písemně potvrdí.
  - (b) Pokud ZMĚNA ovlivní předmět DÍLA, SMLUVNÍ CENU, kvalitu DÍLA, anebo termín plnění, bude ZMĚNA provedena na základě písemného dodatku ke SMLOUVĚ podepsaného STRANAMI.
- 22.5 Po obdržení písemného souhlasu OBJEDNATELE nebo uzavření písemného dodatku ke SMLOUVĚ provede ZHOTOVITEL navrženou ZMĚNU DÍLA ve sjednaném rozsahu a za podmínek uvedených v souhlasu OBJEDNATELE nebo v dodatku ke SMLOUVĚ.
- 22.6 Veškeré ZMĚNY podle tohoto článku 22 SMLOUVY musejí být provedeny v souladu se ZZVZ a dotačními podmínkami OPERAČNÍHO PROGRAMU.

### 23. ZÁVĚREČNÁ USTANOVENÍ

- 23.1 Nestanoví-li tato SMLOUVA jinak, mohou být změny SMLOUVY prováděny pouze po dohodě STRAN ve formě písemného dodatku řádně podepsaného oprávněnými zástupci obou STRAN, který bude tvořit nedílnou součást SMLOUVY. K platnosti dodatku SMLOUVY se vyžaduje úplná dohoda o jeho obsahu. STRANY tedy vylučují možnost uzavření dodatku bez ujednání o veškerých náležitostech dle § 1726 (*Nedostatek konsenzu*) OBČANSKÉHO ZÁKONÍKU.
- 23.2 Tato SMLOUVA se řídí výlučně právními předpisy České republiky.
- 23.3 V případě vzniku jakýchkoliv sporů mezi OBJEDNATELEM a ZHOTOVITELEM v souvislosti se SMLOUVOU nebo z ní vyplývajících, včetně jakékoliv záležitosti týkající se její existence, platnosti či ukončení, popř. realizace DÍLA, ať v průběhu provádění DÍLA nebo po jeho dokončení, se STRANY budou snažit vyřešit tento spor nebo rozdílný názor smírnou cestou.
- 23.4 Veškeré spory nebo nároky vznikající ze SMLOUVY nebo v souvislosti s ní, které nelze vyřešit smírnou cestou, budou s konečnou platností rozhodovány podle českého práva, a to:

- (a) u Městského soudu v Praze v případě sporů, které jsou oprávněny rozhodovat krajské soudy jako soudy prvního stupně; a
- (b) u okresního / obvodního soudu dle sídla OBJEDNATELE v případě sporů, které jsou oprávněny rozhodovat okresní soudy jako soudy prvního stupně.

Nebude-li touto SMLOUVOU stanoveno, popř. STRANAMI písemně dohodnuto jinak, budou STRANY pokračovat v plnění svých příslušných smluvních povinností v souladu se SMLOUVOU i v případě trvání jakéhokoli sporu, sporné otázky či řízení.

- 23.5 Veškerá ujednání mezi STRANAMI, ať ústní nebo písemná, která byla učiněna před podpisem SMLOUVY, ztrácejí podpisem SMLOUVY platnost, nestala-li se součástí SMLOUVY.
- 23.6 V případě, že některé ujednání této SMLOUVY je nebo se stane v budoucnu neplatným, neúčinným či nevymahatelným nebo bude-li takovým příslušným orgánem shledáno, zůstávají ostatní ujednání této SMLOUVY v platnosti a účinnosti, pokud z povahy takového ujednání nebo z jeho obsahu anebo z okolností, za nichž bylo uzavřeno, nevyplývá, že jej nelze oddělit od ostatního obsahu této SMLOUVY. STRANY se zavazují nahradit neplatné, neúčinné nebo nevymahatelné ustanovení této SMLOUVY ustanovením jiným, které svým obsahem a smyslem odpovídá nejlépe ustanovení původnímu a této SMLOUVĚ jako celku.
- 23.7 Tato SMLOUVA vč. jejích Příloh je vyhotovena ve dvou (2) vyhotoveních v českém jazyce, z nichž každé má právní sílu originálu. ZHOTOVITEL a OBJEDNATEL obdrží po jednom (1) vyhotovení této SMLOUVY. Je-li SMLOUVA uzavírána elektronicky za využití uznávaných elektronických podpisů, postačí jedno (1) vyhotovení SMLOUVY, obsahující uznávané elektronické podpisy STRAN.
- 23.8 STRANY s odkazem na § 558 odst. 2 (*Obchodní zvyklosti*) OBČANSKÉHO ZÁKONÍKU sjednávají, že (i) se v jejich právním styku nepřihlíží k obchodním zvyklostem zachovávaným obecně anebo v daném odvětví, a že (ii) obchodní zvyklosti nemají v jejich právním styku přednost před ustanoveními OBČANSKÉHO ZÁKONÍKU, jež nemají donucující účinky.
- 23.9 Obchodní podmínky ZHOTOVITELE jsou pro smluvní vztahy založené touto SMLOUVOU neúčinné a neaplikovatelné.
- 23.10 OBJEDNATEL v souladu s § 1740 odst. 3 (*Náležitosti přijetí, přijetí s dodatky nebo odchylkou*) OBČANSKÉHO ZÁKONÍKU vylučuje přijetí nabídky na uzavření této SMLOUVY s dodatkem nebo odchylkou. STRANY se dohodly, že ustanovení § 1757 odst. 2 (*Písemné potvrzení smlouvy*) OBČANSKÉHO ZÁKONÍKU se na vztahy STRAN vyplývající z této SMLOUVY nepoužije.
- 23.11 ZHOTOVITEL prohlašuje, že na sebe v souladu s § 1765 odst. 2 (*Právo na obnovení jednání*) OBČANSKÉHO ZÁKONÍKU přebírá nebezpečí změny okolností. Ustanovení § 1765 odst. 1 (*Právo na obnovení jednání*) a § 1766 (*Obnovení rovnováhy práv a povinností soudem*) OBČANSKÉHO ZÁKONÍKU se tedy ve vztahu ke ZHOTOVITELI nepoužije. ZHOTOVITEL touto SMLOUVOU také přebírá nebezpečí změny okolností ve smyslu § 2620 (*Pevná částka nebo odkaz na rozpočet*) OBČANSKÉHO ZÁKONÍKU.
- 23.12 ZHOTOVITEL prohlašuje, že:

- (a) není v likvidaci;
- (b) nebylo proti němu vydáno rozhodnutí o úpadku, není v hrozícím úpadku, v platební neschopnosti a není předlužen ve smyslu zákona č. 182/2006 Sb., o úpadku a způsobech jeho řešení (insolvenční zákon), ve znění pozdějších předpisů, ani není dán důvod pro zahájení insolvenčního řízení proti němu;
- (c) nebyla vůči němu nařízena nucená správa;
- (d) nebylo vydáno rozhodnutí o jeho přeměně;
- (e) neuzavřel smlouvu o prodeji nebo pachtu svého závodu nebo jeho částí;
- (f) na jeho majetek není vedena exekuce ani proti němu není veden výkon rozhodnutí
- (g) je finančně způsobilý realizovat DÍLO podle této SMLOUVY, resp. má zajištěno financování svých činností podle této SMLOUVY;
- (h) nevede žádné soudní či jiné spory se SUBDODAVATELI ani nemá vůči svým SUBDODAVATELŮM žádné neuhrazené závazky z jiných smluvních vztahů.

23.13 SMLOUVA nabývá platnosti dnem jejího podpisu oběma STRANAMI a účinnosti okamžikem uveřejnění v registru smluv. STRANY se dohodly, že uveřejnění SMLOUVY v registru smluv zajistí OBJEDNATEL.

23.14 Nedílnou součástí této SMLOUVY jsou následující Přílohy:

- Příloha 1 Technický rámec PROJEKTU
- Příloha 2 Specifikace ZHOTOVITELE
- Příloha 3 Seznam hlavních SUBDODAVATELŮ
- Příloha 4 Členové PROJEKTOVÉHO TÝMU
- Příloha 5 Povinnosti ZHOTOVITELE ve vztahu ke společensky odpovědnému zadávání
- Příloha 6 Podrobná specifikace FÁZÍ DÍLA

SMLOUVU a její Přílohy je nutné považovat za soubor dokumentů, které se vzájemně doplňují a vysvětlují. V případě nejednoznačnosti nebo rozporu mají přednost ustanovení jednotlivých článků SMLOUVY před ustanoveními výše uvedených Příloh. Ustanovení Příloh mají navzájem přednost ve výše uvedeném pořadí.

23.15 STRANY prohlašují a svým podpisem potvrzují, že se žádná z nich necítí být a nepovažuje se za slabší smluvní stranu v porovnání s druhou STRANOU a že měly možnost seznámit se s textem a obsahem SMLOUVY, obsahu rozumí, chtějí jím být vázány a smluvní ujednání společně dostatečně projednaly.

NA DŮKAZ ČEHOŽ, STRANY tuto SMLOUVU podepsaly prostřednictvím svých řádně oprávněných zástupců jakožto právně závazné ujednání.

Za OBJEDNATELE:

Za ZHOTOVITELE:

V Praze dne *dle elektronického podpisu*

V Borech dne *dle elektronického podpisu*

**Hlavní město Praha**

**st.dio s.r.o.**

---

Jméno: MgA. Jiří Sulženko, Ph.D.  
Funkce: ředitel odboru kultury a cestovního  
ruchu MHMP

---

Jméno: Jakub Roček  
Funkce: jednatel





EVROPSKÁ UNIE  
Evropské strukturální a investiční fondy  
OP Praha – pól růstu ČR



## **Příloha 1**

## **Technický rámec PROJEKTU**

## **Příloha 1**

### **Technický rámeč**

Systému MAPK20 – inovativního datového nástroje  
pro efektivní rozvoj kulturních a kreativních odvětví  
na území hlavního města Prahy

1. Úvodní informace
2. Vymezení předmětu projektu
3. Cíle projektu
4. Obecná specifikace očekávaných funkcionalit v rámci systému
5. Minimální technické podmínky

Seznam použitých pojmů a zkratk:

- KKO – Kulturní a kreativní odvětví
- Zadavatel či HMP - Hlavní město Praha
- existující Metodika – Metodika mapování kultury hlavního města Prahy, která bude sloužit jako základ pro další výzkum a vývoj, a která je součástí zadávací dokumentace jako její příloha č. 8

### **1. ÚVODNÍ INFORMACE**

Praha, jako hlavní město, je místem s vyšší koncentrací kreativních a kulturních odvětví. KKO představují přínos pro město hned z několika důvodů - vytváří produkty s vysokou přidanou hodnotou, svou činností jsou schopné aktivizovat dlouhý řetězec dodavatelů a odběratelů s různých odvětví a přináší prosperitu do oblastí svého působení. Díky své činnosti přitahují další potenciální pracovníky KKO co podporuje rozvoj sektoru služeb. Často jsou zdrojem technologických a netechnologických inovací. Rozvinuté prostředí KKO je schopné také do města přilákat jinou strukturu cestovního ruchu (kulturní turismus). Pro město je tedy vhodné vytvářet dobré podmínky pro rozvoj těchto odvětví v podobě efektivních podpůrných nástrojů obdobně jak to dělají jiné světové metropole.

KKO lze na nejzákladnější úrovni členit dle kódů CZ NACE. Použití je využitelné ve statistice a administrativním členění, nikoli však pro podstatu samotných aktivit. Výčet jednotlivých oborů, jejich NACE kódy jsou k nalezení v příloze 9 zadávací dokumentace. Více o KKO také v příloze 10 zadávací dokumentace– Strategie rozvoje a podpory kulturních a kreativních odvětví.

K tomu, aby mohly být vytvořeny vhodné podmínky pro rozvoj KKO je zapotřebí nejdříve dostatečné zmapování sektoru KKO v Praze.

V současné době neexistuje pro management těchto dynamických odvětví nástroj, ve kterém by se potkávaly potřeby sektoru s nástroji města. Chybí konsolidovaná kvantitativní a kvalitativní data umožňující porozumění sektoru a mapující jeho potřeby.

Aktuálně sbíraná data neumožňují regionální zacílení, vykazují vysokou míru chybovosti anebo neexistují v požadované kvalitě, případně se nesbírají vůbec.

Dostupné statistické nástroje v oblasti kultury mají své limity:

- sbíraná data o ekonomických subjektech neumožňují základní komparaci jednotlivých odvětví dle obratu, zaměstnanosti apod.
- data o kulturní infrastruktuře postrádají kvalitativní parametry jednotlivých budov
- nejsou systematicky sbírána data o kulturních akcích
- není metodicky sjednocen pravidelný sběr dat o kulturním chování obyvatel, či jinak sbírána kvalitativní data o poptávce v kultuře

Příklady možných podkladů a analýz:

- základní přehled o situaci daných odvětví na úrovni města:
  - počet a rozložení subjektů v odvětví
  - základní makroekonomická data (například zaměstnanost)
  - data o finančním zdraví subjektů
- ukázání přínosu subjektů KKO (například přínos k zaměstnanosti, podíl na HDP města atd.)
- možnost mezinárodního srovnávání situace v jednotlivých oborech
- sledování vývoje odvětví v čase (například v korelaci s finanční podporou konkrétních odvětví) sledování míst koncentrací, klastrů (například v kontextu dostupné infrastruktury atd.)
- stanovení výkonnostních ukazatelů a jejich sledování v čase a prostoru pro strategické rozhodování v oblasti kulturního plánování města
- sledování koncentrací akcí na území

- mapování produktu spotřeby KKO (například akcí) v kontextů vynaložených grantových příspěvků
- přehled v oblasti potřeb a poptávky obyvatel pro kulturní využití
- přehled o projektech kulturní politiky, které se realizují v Praze a jaké jsou fázi
- možnosti analýz, například:
  - infrastrukturních potřeb a kulturních deficitů v oblastech
  - hustoty, rozmístění a typů kulturních zařízení pro potřeby plánování
  - efektivity dotačních programů na rozvoj umění ve veřejném prostoru či kulturních zařízeních
  - vhodnosti vybraných veřejných prostranství na kulturní aktivity
  - kulturní aktivity v Praze
  - koncentraci kulturních akcí (identifikace přetížených či nevytížených oblastí)
  - využití veřejného prostoru
  - kulturních deficitů
  - sezonních vlivů na pořádání kulturních akcí
  - návštěvnosti kulturních zařízení
  - kulturních potřeb, bariér či angažovanosti obyvatel

## 2. Vymezení předmětu projektu

V širším kontextu je tedy předmětem projektu:

- A. vývoj metodiky sběru dat
- B. identifikace vhodných datových sad
- C. návrh (doplňujícího) kvalitativního šetření
- D. následné zajištění:
  1. nákupu identifikovaných datových sad,
  2. zpracování a vyhodnocení kvalitativního šetření,
  3. případně doplňujícího kvantitativního nebo kvalitativního šetření (dle nové, navrhované metodiky)
 a následné zapracování do Systému.
- E. a dále dodávka inovativního softwarového řešení na míru potřebám HMP prostřednictvím inovačního partnerství pro efektivní mapování subjektů působících v různých oborech KKO v HMP.

### 3. CÍLE PROJEKTU

Cílem projektu je vytvoření inovativního nástroje pro mapování a strategický rozvoj kulturních a kreativních odvětvích (KKO) v hl. m. Praze. Cíl bude realizován vývojem a implementací softwarového řešení. Součástí řešení bude ucelená, komplexní, konsolidovaná (kvantitativní a kvalitativní data) a pravidelně aktualizovaná databáze týkající se domény KKO v hlavním městě Praze z možnosti vizualizaci dat.

Realizace hlavního cíle pomůže Zadavateli vyřešit následující potřeby:

- revidovat a rozšířit existující metodiku sběru dat v kultuře (Metodika mapování kultury HMP – příloha č. 8 zadávací dokumentace), a to v souladu s definovanými cíli projektu
- identifikovat nové datové zdroje a vhodné pro podporu a rozvoj KKO datové sady
- metodicky sjednotit i připravit uložení pro systematický a pravidelný sběr dat o kulturních a kreativních odvětvích
- umožnit kombinace, komparace a analýzy heterogenního spektra informací, minimálně těchto:
  - dat o ekonomických subjektech (rejstříkové údaje, prostorová lokalizace, obrat, zaměstnanost)
  - dat o kulturní infrastruktuře (lokalizace, kvantitativní parametry) včetně dat o využití veřejného prostoru
  - dat o dlouho a krátkodobých kulturních projektech a dotačních programech (kvalitativní a kvantitativní parametry)
  - dat o kulturní produkci a spotřebě, o kulturních akcích a jiných kulturních produktech (dle institucí, lokalizaci, kvantitativní charakteristiky)
  - dat o kulturním chování obyvatel - jak místních, tak návštěvníků (pocházejících ze specializovaných šetření, analýz sentimentů, apod.)
- vytvořit funkční databáze kontaktů KKO (obdoba CRM řešení) s možností používání automatizovaných dotazníkových formulářů
- monitorovat pražské kulturní projekty
- připravit a umožnit vizualizaci dat v mapových podkladech
- integrovat informace z více zdrojů do jednotného zobrazení na dashboardech

- vytvořit knihovnu nestrukturalizovaných odborných materiálů (dokumenty, reporty, strategie, ebooky) s možností třídění, fulltext vyhledávání a indexování

Nastroj MAPK2O má poskytnout datovou podporu pro kvalifikované rozhodování a efektivní řízení KKO, podporu pro plánování a monitorování strategického rozvoje v oblasti kultury a také podporu pro efektivní financování a realizaci kulturní politiky.

Na základě výstupu MAPK2O bude možné vytvořit souhrnné analýzy kulturního dění a rozvoje kultury ve městě, sledovat vývoj kultury v čase, změnu trendů, finanční toky, význam jednotlivých aktérů a oblastí kultury.

Výsledné analýzy a výstupy MAPK2O mají sloužit pracovištím zadavatele, které se již zabývají samotným kulturním plánováním, managementem, rozvojem kultury či její propagací, včetně Kreativní Praha z. ú. Primárními uživateli systému budou zejména samotní analytičtí pracovníci, kteří následně data analyzují a interpretují.

Zadavatel požaduje využití minimálně následujících primárních datových zdrojů:

- Registr ekonomických subjektů RES (ČSÚ) a ARES (MF ČR)
- Komerční ekonomické databáze (Albertina/ MagnusWeb/ Merk)
- Databáze ekonomických subjektů a databáze provozoven Hospodářské komory hlavního města Prahy
- GoOut.net (GoOut s.r.o.)
- ColosseumTicket.cz (Perfect System, s.r.o.)
- Geoportál – Institut plánování a rozvoje hlavního města Prahy
- Registry NIPOS (Národní informační a poradenské středisko pro kulturu)
- Databáze Galerie hlavního města Praha
- Databáze grantů a dotací (přehled dotací poskytnutých městem, Ministerstvem kultury a státními fondy či fondy EU)

Pořízení dat proběhne během trvání inovačního partnerství jednorázově, a to v průběhu 2. fáze. Data od organizací zřízených HMP zajistí bezplatně Zadavatel, podmínkou je podpis jednotlivých memorand o spolupráci (jedna se o: databáze grantů a dotací od Odboru Kultury, Geoportál od Institutu plánování a rozvoje a databázi Galerii hlavního města Prahy).

Možné další datové zdroje:

- Databáze jednotlivých oborových asociací
- Dostupné statistiky ČSÚ pro oblast KKO
- Ticketportal (IRSnet CZ s.r.o.)
- Informuji.cz (Informuji s.r.o.)
- Ticketmaster.cz (Ticketmaster, LLC)
- Ticketstream.cz (Ticketstream s.r.o.)
- Pragest.com (Pragest s.r.o.)
- Citybee.cz (Tabernas 21 s.r.o.)
- Kdykde.cz (Agentura Paseo, s.r.o.)
- Prageout.cz (OTS Consulting s.r.o.)
- registry záborů - úřady městských částí HMP
- grantový systém městských částí HMP
- data městských částí o lokálních akcích

Pokud dodavatel uvede v rámci své nabídky další datové zdroje nad rámec výše uvedených, pořídí data z těchto datových zdrojů a naplní jimi Systém v rámci 2. fáze inovačního partnerství.

#### **4. OBECNÁ SPECIFIKACE OČEKÁVANÝCH FUNKCIONALIT V RÁMCI SYSTÉMU**

Zadavatel předpokládá, že systém MAPK2O bude schopen plnit následující úlohy nebo se bude charakterizovat následujícími funkčnostmi.

##### **1. Vstupní data a datový sklad**

Vstupní data se budou pravidelně pořizovat (stahovat, importovat, extrahovat) formou primárně agregovaných dat a integrovat do databáze pomocí rozhraní specifikovaných v minimálních technických podmínkách.

Datový sklad bude jednou z komponent aplikace.

Data budou integrována řízeným a parametrizovaným způsobem.

Systém Aplikace bude umět zpracovávat základní obvyklé datové formáty, jako například csv, xls, xml, json, geojson.

## 2. Zpracování dat

Správa a editace dat přímo v databázi má být možná z uživatelského rozhraní.

Aplikace musí pomocí prostředků dostupných v uživatelském rozhraní umožnit ad-hoc operace nad jednotlivými datovými zdroji (například agregace, filtrace, výpočty).

## 3. Export dat

Aplikace má umožňovat sdílet data, jak datové modely, tak jednotlivé datové sady.

Má umožňovat vytvořit a používat na výstupu API rozhraní s možností parametrizace a zdokumentované podle obvyklých standardů.

Pro interní zpracování dat analytiky má být možné se připojit i přímo k databázi.

## 4. Analýzy a vizualizace dat

Tvorba všech typů výstupů bude zajišťována pomocí softwarových nástrojů.

- Základním formátem výstupu budou tabulkové výstupy.
- Dalším typem výstupů budou datové dashboardy (předpokládá se použití nástroje MS Power BI). Dashboardy mohou obsahovat více komponent nebo typů zobrazení (příkladem: grafy, textové/číselné hodnoty, datové tabulky, mapy s datovou vrstvou, heatmapy, ovládací prvky, vložený HTML obsah z externího webu atd.).
- Posledním typem výstupů budou GIS vizualizace na mapových podkladech (propojení polohových dat s dalšími zdroji dat popisujícími vlastnosti mapovaných objektů). Systém má umožňovat zpracování dat ve vektorové i rastrové podobě (GIS objekty), musí podporovat uložení a dotazování dat v prostorových referenčních systémech (S-JTSK / WGS-84) a umožňovat využití WWW GIS služeb dle standardů OGC (WMS/WMTS, WFS).

Proces analyzování a vizualizace dat musí být přizpůsobitelný a ovladatelný interním uživatelem Systému.

Funkčnosti a výstupy budou primárně dostupné pouze pro přihlášené uživatele a některé vybrané výstupy budou veřejně dostupné bez přihlášení.

## 5. Jazykové mutace

Uživatelské rozhraní musí být kompletně v českém jazyce.

Systém má umožňovat exporty i prezentace dat s anglickými metadaty a popisky.

## 6. Správa systému



MAPK2O musí administrátorům systému umožnit sledovat a spravovat aplikace buď přímo v samostatné části uživatelského rozhraní nebo v samostatném administrátorském modulu, a to ohledně:

- správy uživatelů, přístupů a oprávnění
- informaci o využití zdrojů dle počtu/objemu (například monitoring datových toků)
- možnosti (de)aktivace vybraných služeb nebo funkčnosti
- správy API rozhraní.

## 7. Uživatelé

K uživatelskému rozhraní budou přistupovat interní a externí uživatelé. Předpokládá se současnou práci maximálně 30 interních uživatelů. Uživatelské rozhraní má být v podobě standardní webové služby.

Interní uživatelé budou v MAP2KO registrováni a budou se přihlašovat pomocí jména a hesla. Interním uživatelům má být umožněné přidělení oprávnění minimálně na úrovni:

- rolí,
- skupin,
- uživatelů.

Pro přístup externích uživatelů nebude povinná registrace a přihlášení.

## 8. Notifikace

Aplikace má umožňovat nastavení manažerských notifikací, minimálně:

- upozornění na pravidelné termíny pořízení nových datových sad (formou zasílání emailu na předem nastavené adresy)
- upozornění na chyby během celého procesu zpracování dat (například neplatná struktura, chybějící parametry apod.)
- upozornění na milníky projektů (v rámci monitoringu projektů a správy databázi KKO)

## 9. Zálohování

Aplikace MAP2KO musí umožňovat pravidelné zálohování, včetně zálohování datového úložiště.

Součástí řešení má být návrh na zajištění režimu zálohování s ohledem na objem zálohování, technologii databázového úložiště a režim aktualizace dat.

## 10. Výkonnost

System MAPK2O musí být parametrizovaný tak, aby po implementaci do prostředí Objednatele byl dostupný alespoň 98 % času pro příjem a zpracování dat a alespoň 95 % času pro zobrazování a analýzu dat, měřeno v rámci jednoho kalendářního měsíce. Do doby nedostupnosti MAPK2O nebude počítána nedostupnost tohoto systému způsobená nefunkčností služeb třetích stran. Doba odezvy uživatelského rozhraní MAP2KO musí být max. 5 sekund. Toto platí jak pro službu samotnou, tak i případné widgety/komponenty v ní použité.

Při řešení problémů, kdy nebudou data dostupná v uživatelském rozhraní MAPK2O, má být dostupná možnost zjistit, jestli data byla doručena do MAP2KO (přes REST API nebo další podporované rozhraní).

## 11. Bezpečnost

System MAPK2O musí být v souladu s celým životním cyklem projektu dle mezinárodního bezpečnostního standardu ISO 27001 (Information Security Management System – ISMS). Musí umožňovat analyzovat rizika v souladu s požadavky bezpečnostního standardu ISO 27005 Information technology – Security techniques – Information security risk management.

V rámci vývoje dodavatel musí ověřit zranitelnosti Systému v souladu s Metodikou OWASP (Open Web Application Security Project) a provést minimální sadu bezpečnostních testů pro TOP 10 zranitelností.

Krom vývojové a provozní dokumentace dodavatel musí při předání Systému Objednateli předat také kompletní bezpečnostní dokumentace.

## 12. Vývojové a provozní prostředí

Kompletní vývoj softwarové části řešení MAPK2O včetně všech jeho funkcionalit a jeho testování bude probíhat v IT prostředí dodavatele. Instalace systému do prostředí zadavatele včetně migrace veškerých dat proběhne v rámci 4. fáze.

Dodavatel v předběžné a finální nabídce zohlední požadavek, aby navrhovaná aplikační řešení byla v souladu ze Standardy datového centra MHMP verze 1.9, které je přílohou č. 11 této zadávací dokumentace.

V případě nabytí platností dalších verzí Standardů DC MHMP dodavatel má povinnost během vývojových prací zajistit soulad cílového řešení s aktuálními Standardy.

Dodavatel také zohlední požadavek aby instalace systému do prostředí zadavatele probíhala v souladu z Rámcovými integračními standardy pro integrační platformu MHMP (eGSB/ISSS), které jsou přílohou č. 12 této zadávací dokumentace.

## 5. MINIMÁLNÍ TECHNICKÉ PODMÍNKY

1. Funkční požadavky - specifikují co systém musí umět
  - 1.1. Systém MAPK2O bude ukládat data z jednoho či více zdrojů (z informačních systémů, databází a seznamů třetích stran) do datového skladu, následně bude umožňovat data vyčistit, transformovat (obohatit), prezentovat a sdílet (exportovat).
  - 1.2. Bude umožňovat řízeným a parametrizovaným způsobem zpracovávat a používat běžné datové formáty, minimálně tyto jmenované: csv, xlsx, xml, json, geojson.
  - 1.3. Bude umožňovat používat na vstupu služby / rozhraní: API (REST, SOAP), DB, Web, FTP / S3 kompatibilní.
  - 1.4. Bude umožňovat vytvořit a používat na výstupu služby / rozhraní REST API – s možností parametrizace a zdokumentované podle příslušných standardů. Pro interní potřeby bude možné se připojit i přímo k databázi.
  - 1.5. Bude umožňovat provádět běžné (filtrace, agregace, výpočty) operace nad daty.
  - 1.6. Bude umožňovat vytvoření datového modelu - způsobilost transformovat a propojovat datové sady nebo datové zdroje - včetně možnosti definovat vlastní míry.
  - 1.7. Bude umožňovat export výsledků datového modelu nebo export jednotlivých datových sad.
  - 1.8. Bude umožňovat export do běžných datových formátů (csv, xlsx, xml, json).
  - 1.9. Bude umožňovat vizualizace dat (dashboards, prostorová data na GIS podkladech). Proces vizualizaci dat musí být přizpůsobitelný a ovladatelný uživatelem.
  - 1.10. Bude umožňovat řízení oprávnění a přístupů na úrovni rolí, skupin a uživatelů.
  - 1.11. Bude umožňovat současnou práci nejméně 30 interních uživatelů.
  - 1.12. Bude umožňovat monitoring datových toků.
  - 1.13. Uživatelské rozhraní bude v podobě standardní webové služby s možností přihlášení (například prostřednictvím Microsoft / Google účtu) a nesmí vyžadovat konkrétní verzi operačního systému či dalších komponent (např. Java), na níž lze službu provozovat.
  - 1.14. Uživatelské rozhraní bude umožňovat správu a editaci dat přímo v databázi.

2. Nefunkční požadavky - specifikují jaký systém má být (výkon, spolehlivost, bezpečnost, udržitelnost, podpora během provozu)
  - 2.1. Architektura umožňující modularitu, rozšiřitelnost a škálovatelnost.
  - 2.2. Bude fungovat na principu micro services.
  - 2.3. Bude cloud agnostic (nesmí vynucovat používání služeb dostupných pouze u daného dodavatele cloudových služeb).
  - 2.4. Bude být provozován jako skupina Docker kontejnerů.
  - 2.5. Bude platformově nezávislý na operačním systému. Cílové řešení musí být přenositelné mezi cloud a lokálním provozem.
  - 2.6. Bude připraven na pravidelné zálohování.
  - 2.7. Bude chráněn proti neoprávněné úpravě dat.
  - 2.8. Bude používat relační databázový systém s preferencí open source standardu, jednotlivé změny struktury databáze budou probíhat jen pomocí migračních skriptů.
  - 2.9. Uživatelské rozhraní musí být nezávislé na prohlížeči a operačním systému, front-end rozhraní musí být kompatibilní s aktuální verzí prohlížečů (Chrome, Safari, Edge, Firefox).
  - 2.10. Business logika nebude umístěna do prezentační (user interface) vrstvy.
  - 2.11. Musí být navržený a implementovaný tak, aby byl v souladu s legislativou GDPR (systém bude mimo jiné shromažďovat data o podnikajících fyzických osobách).
  - 2.12. Má být uživatelský přívětivý a nabízet responzivní UI (User Interface).

**Příloha 2**

**Specifikace ZHOTOVITELE**



st.dio s.r.o.  
Přimská 362, 348 02 Bor  
Zapsaná u Krajského soudu  
v Plzni, vložka C 32889  
Plátce DPH

IČ: 051 83 731  
DIČ: CZ05183731  
Bankovní spojení  
2501019948/2010  
Fio Banka



## Technické řešení



st.dio s.r.o.  
Přimská 362, 348 02 Bor  
Zapsaná u Krajského soudu  
v Plzni, vložka C 32889  
Plátce DPH

IČ: 051 83 731  
DIČ: CZ05183731  
Bankovní spojení  
2501019948/2010  
Fio Banka



## Obsah

<b>Rozšíření metodiky</b>	4
Návrh na rozšíření metodiky	4
Taxativní seznam nových datových zdrojů a sad	5
<b>Kvantitativní dotazníkové šetření</b>	6
Specifikace šetření	6
Velikost výběrového souboru	6
Způsob sběru dat	6
Výstupy	6
<b>Softwarová architektura</b>	7
Základní komponenty systému, použité technologie a jejich vazby	7
Obecné	7
Vazby mezi komponentami	7
Popis jednotlivých služeb	7
Služba pro import dat	7
Databázová řešení	7
HTTP API	8
Vizualizace a dashboardy (PowerBI)	8
Zobrazení v mapových podkladech	8
Služba pro export dat	8
Knihovna materiálů	8
Notifikace	9
Autentizační služba	9
Správa služeb	9
Uživatelé	9
Zálohování a plán obnovy	9
Monitoring	10
Management kódu	10
Databázové schéma	10
Návrh architektury Systému	10
Součásti systému	10



st.dio s.r.o.  
Přimská 362, 348 02 Bor  
Zapsaná u Krajského soudu  
v Plzni, vložka C 32889  
Plátce DPH

IČ: 051 83 731  
DIČ: CZ05183731  
Bankovní spojení  
2501019948/2010  
Fio Banka



Import dat do datového skladu	10
Procházení a správa dat	11
Vizualizace dat	11
Dashboardy	12
Databáze kontaktů	12
Dotazníková šetření	12
Knihovna materiálů	13
Seznam parametrů	13
Rozhraní	14
Napojení na externí systémy a rozhraní pro importy a exporty dat	15
Rozhraní pro správu databází a jejich konfiguraci	15
Rozhraní pro vizualizaci dat	15
Rozhraní administrace Systému	15
Využití technologií třetích stran	15
<b>Dodatek 1 - Další navrhované datové sady a jejich zdůvodnění</b>	<b>17</b>
<b>Dodatek 2 - Vazby mezi komponentami</b>	<b>24</b>
<b>Dodatek 3 - Schéma datového úložiště</b>	<b>25</b>





# Rozšíření metodiky

## Návrh na rozšíření metodiky

Struktura dokumentu nové metodiky bude zpracována v rámci plnění zakázky v úzké spolupráci s programátory a bude odrážet fáze vývoje a jasně specifikované datové sady vstupující do nástroje MAPK20. Dokument metodiky bude mít následující základní strukturu, která bude dále zpřesňována během realizace a diskuze s programátory, zástupci zadavatele i dalšími subjekty (např. poskytovateli dat):

1. Úvod
2. Analýza dostupných metodik

Metodika bude vycházet z již nastavených metodik, především ze zmíněné **Metodiky mapování kultury v hl. m. Praze** (IPR, 2020), dále z následujících metodik:

- Metodika mapování kulturních průmyslů na lokální a regionální úrovni (Institut umění - Divadelní ústav, certifikována Ministerstvem kultury ČR 23. 3. 2016 osvědčením číslo 110),
  - Aktualizace Metodiky mapování kulturních a kreativních průmyslů na lokální a regionální úrovni ČR (MK ČR, prosinec 2022)
  - Metodika mapování kulturně společenského zázemí města s důrazem na využití pro ÚAP (Národní síť Zdravých měst, 2018).
  - Framework for Cultural Statistics (UNESCO, 2009), World Cities Culture Forum Report (2022) a metodologická řešení Eurostatu
3. Vyhodnocení dostupných metodik, využitelnost v nich obsažených indikátorů a doplnění o nové datové sady - viz níže. Součástí bude rovněž evaluace kvality získaných datových zdrojů.
  4. Dokumentace finálního metodického řešení (popis dostupných dat), včetně návrhu výpočtu jednotlivých metrik mapování kultury (sestavení indikátorové sady včetně identifikace cílových hodnot, benchmarkerů), vycházejících z daných datových sad. Indikátorová sada umožní kvalitně mapovat jednotlivé metodikou definované aspekty kultury v Praze.
  5. Návrh jednotlivých fází mapování, resp. integrace dat v rámci tvorby systému MAPK20



st.dio s.r.o.  
Přímá 362, 348 02 Bor  
Zapsaná u Krajského soudu  
v Plzni, vložka C 32889  
Plátce DPH

IČ: 051 83 731  
DIČ: CZ05183731  
Bankovní spojení  
2501019948/2010  
Fio Banka



6. Návrh vizualizace dat možné typy analýz pro potřeby města a jeho organizací
7. Závěr

## Taxativní seznam nových datových zdrojů a sad

Datové sady uvedené v první ze zmiňovaných metodik budou doplněny o řadu dalších datových sad. Návrh dalších datových sad společně se zdůvodněním jejich účelnosti je součástí jako Dodatek 1 - Další navrhované sady a jejich zdůvodnění (na konci tohoto dokumentu). Navržené datové sady při tom vycházejí z existující metodiky a rešerše datových zdrojů. Byly navrženy s účelem doplnit současné řešení o vstupy, které:

- 1) Umožní lépe mapovat městské prostředí ve kterém se prvky kulturní infrastruktury nacházejí a zejména hodnotit jejich provázanost s tímto prostředím, ať již směrem k estetické a uživatelské kvalitě propojení (pocitová hodnocení, hluk), tak směrem k praktické obslužnosti (dopravní dostupnost, parkování).
- 2) Zvýší dostupný detail informací o jednotlivých částech kulturní infrastruktury a to opět jak vzhledem k provozním informacím, tak zejména vzhledem ke kulturnímu obsahu (četnost a diverzita) i jeho přijetí odbornou a laickou veřejností (hodnocení, ocenění).
- 3) Poskytnou komplexnější obraz o financování kultury, ať již jde o diverzitu finančních zdrojů, způsob jejich využití, či vlastnickou strukturu. Tato data zároveň výrazně posílí popis subjektů kulturních a kreativních odvětví.
- 4) Zpřesní poznatky o kulturním chování Pražanů vzhledem k jejich kulturním zájmům, typům vyhledávané kultury, cenotvorbě, či překážkám.
- 5) Přinesou možnost mezinárodního srovnání situace v Praze (Eurostat) s dalšími velkými městy napříč EU (či ČR), které může být zdrojem pro evaluaci situace a nastavení odpovídajících podpůrných politik. Na tomto základě budou rovněž u relevantních ukazatelů nastaveny vhodné benchmarky.

Finální skladba datových sad bude výsledkem komunikace mezi zadavatelem a zpracovatelem. Zohledněna bude rovněž datová kvalita jednotlivých sad a jejich přínos k celkovému řešení, jako komplexnímu nástroji pro mapování kultury. Součástí řešení bude rovněž metodický popis



st.dio s.r.o.  
Přimská 362, 348 02 Bor  
Zapsaná u Krajského soudu  
v Plzni, vložka C 32889  
Plátce DPH

IČ: 051 83 731  
DIČ: CZ05183731  
Bankovní spojení  
2501019948/2010  
Fio Banka



## Kvantitativní dotazníkové šetření

Vzhledem k obtížné dosažitelnosti dat a proměnnách kulturního chování Pražanů, navržené řešení zahrne rovněž kvantitativní dotazníkové šetření, jehož cílem bude aktualizovat a zpřesnit poznatky o současné situaci. Šetření se soustředí na návštěvu kulturních institucí a kulturní život Pražanů v širší perspektivě. Dotazník bude konzultován se zadavatelem. Část výzkumných otázek bude navazovat na dotazníkové šetření zaměřená na kulturu, která v minulosti realizoval např. IPR a předchozí projekty STEM (např. Rozdělení svobodou), tak aby dosažené výsledky přinesly pro zadavatele maximálně účelné výstupy. Celkový rozsah do 20 minut dotazování.

### Specifikace šetření

#### Velikost výběrového souboru

1500 respondentů; dospělí obyvatelé Prahy

#### Způsob sběru dat

On-line (CAWI) dotazování, kvótně reprezentativní podle pohlaví, věku (4 kategorie), vzdělání (3 kategorie) s kontrolou rozložení výběrového souboru v městských částech a vzhledem k ekonomické aktivitě.

#### Výstupy

Výstupem bude jednak samostatná závěrečná zpráva z výzkumu, která popíše, případně v časovém srovnání ukáže posuny chování a preferencí Pražanů v oblasti kultury. Zároveň vhodnými analytickými postupy vytvoří typologii nebo segmentaci obyvatel Prahy směrem ke kulturním aktivitám. Závěry šetření pak budou implementovány přímo v rámci zpracovávaného projektu, variantně přímo formou datových vstupů.



st.dio s.r.o.  
Přímá 362, 348 02 Bor  
Zapsaná u Krajského soudu  
v Plzni, vložka C 32889  
Plátce DPH

IČ: 051 83 731  
DIČ: CZ05183731  
Bankovní spojení  
2501019948/2010  
Fio Banka



## Softwarová architektura

### Základní komponenty systému, použité technologie a jejich vazby

#### Obecné

Služby použité v rámci Systému budou specifikovány v rámci I. fáze inovačního partnerství. V souladu se ZD budou jednotlivé služby provozovány jako oddělené Docker kontejnery v paradigmatu microservices, které budou nezávislé na konkrétním prostředí do kterého budou nasazeny.

#### Vazby mezi komponentami

Vazby mezi jednotlivými komponentami jsou naznačeny ve schématu v Dodatku 2.

#### Popis jednotlivých služeb

##### Služba pro import dat

Služba pro import dat bude využívat buď zavedené nástroje pro extrakci, načtení a transformaci dat (ELT/ETL), jako například Microsoft PowerQuery, nebo bude vytvořena na míru. Výsledná podoba bude vycházet ze závěrů I. fáze inovačního partnerství.

##### Databázová řešení

Databázová řešení budou vybrána z moderních a standardních možností podle konkrétních potřeb projektu ustanovených v I. fázi inovačního partnerství (například PostgreSQL pro relační databáze, nebo Redis pro Key-Value storage). K těmto databázovým řešením bude možný přímý přístup v rámci standardních síťových postupů mezi microservices a síťových nastavení DC MHMP.



st.dio s.r.o.  
Přímá 362, 348 02 Bor  
Zapsaná u Krajského soudu  
v Plzni, vložka C 32889  
Plátce DPH

IČ: 051 83 731  
DIČ: CZ05183731  
Bankovní spojení  
2501019948/2010  
Fio Banka



## HTTP API

Vybraná data z interní databáze, stejně jako vybraná rozhraní služeb budou k dispozici prostřednictvím HTTP API postavených na REST nebo jiných standardně používaném paradigmatu s možností parametrizace. Tato API bude zabezpečené jedním z běžných zabezpečovacích mechanismů (např. použitím tokenů). V případě použití tokenů bude k dispozici i invalidační mechanismus. Konkrétní podoba těchto API a jejich parametrizace bude specifikována v rámci I. fáze inovačního partnerství.

## Vizualizace a dashboardy (PowerBI)

Dle ZD zadavatel předpokládá využití nástroje Microsoft PowerBI pro vizualizace a dashboardy. Vhodnost a případné využití tohoto nástroje bude upřesněna v I. fázi inovačního partnerství, stejně jako případná potřeba vývoje vlastního řešení. Po dobu vývoje a testování budou zajištěny nutné licence na nástroj typu PowerBI pro 5 uživatelů, což by mělo být dostatečné pro vývojářský tým i zástupce zadavatele k náhledu.

## Zobrazení v mapových podkladech

Vybraná data z interní databáze budou zobrazována na vybraných mapových podkladech na základě různých parametrů. Tyto mapové podklady budou buď založené na zobrazení v GIS portálu, na službě Metacity, nebo jiné mapové službě. Výběr konkrétní mapové služby bude probíhat v I. fázi inovačního partnerství.

## Služba pro export dat

Součástí řešení bude komponenta pro automatizovaný i manuální export dat z databáze do několika formátů např. CSV, XLSX, XML, JSON. Konkrétní výčet podporovaných formátů bude vybrán v I. fázi inovačního partnerství a bude dodržovat MHMP - Rámcové integrační standardy.

## Knihovna materiálů

Knihovna materiálů bude řešena formou datového úložiště (Například Amazon S3 nebo MinIO), službou která bude pravidelně indexovat obsah dokumentů způsobem, který bude upřesněn v I. fázi inovačního partnerství (například fulltext vyhledávání nebo OCR) a uživatelským rozhraním, které umožní prohledávat a spravovat uložené materiály na základě uživatelských rolí.



st.dio s.r.o.  
Přímá 362, 348 02 Bor  
Zapsaná u Krajského soudu  
v Plzni, vložka C 32889  
Plátce DPH

IČ: 051 83 731  
DIČ: CZ05183731  
Bankovní spojení  
2501019948/2010  
Fio Banka



## Notifikace

Notifikace v systému budou řešeny separátní službou, která bude procesovat zprávy o změnách od ostatních komponent prostřednictvím úkolové fronty a následně zasílat uživatelům upozornění prostřednictvím doručovací služby (e-mail, sms, push, atp). Tím bude zajištěna robustnost a spolehlivost notifikací a snížena variabilita jejich implementace napříč Systémem. Přesná podoba notifikací a doručovacích služeb budou upřesněny v I. fázi inovačního partnerství.

## Autentizační služba

Autentizační služba bude kontrolovat oprávnění uživatelů k provedení akcí a přístupu do jednotlivých částí systému. Tato autentifikace bude probíhat jedním se standardizovaných protokolů, např. OAuth. Zajištěna bude i revokace a invalidace přístupů. Výběr protokolu bude proveden v I. fázi inovačního partnerství v závislosti na preferencích zadavatele.

## Správa služeb

Administrátorům Systému bude umožněno sledovat a spravovat jeho součásti v rámci administračního rozhraní. Spravované služby budou zahrnovat správy uživatelů, přístupů a oprávnění, informace o využití zdrojů dle počtu/objemu, možnosti aktivace/deaktivace vybraných služeb nebo funkčnosti správy API rozhraní.

## Uživatelé

Autentizace přístupu do systému bude mimo jiné spoléhat na uživatelské účty (obsahující nejméně uživatelské jméno a heslo), které budou spravované centrálně separátní službou pro celý Systém. Systém bude umožňovat současnou práci nejméně 30 interních uživatelů. Samotná přístupová oprávnění budou řešena na principu přidělených rolí, jejichž výčet bude upřesněn v I. fázi inovačního partnerství.

## Zálohování a plán obnovy

Systém bude umožňovat pravidelné zálohování, včetně zálohování datového úložiště. V rámci I. fáze inovačního partnerství bude upřesněn návrh na zajištění režimu zálohování s ohledem na objem zálohování, technologii databázového úložiště a režim aktualizace dat. Nároky na zálohovací infrastrukturu a procesy zálohování budou shrnuty ve vlastním dokumentu a předány společně s aplikací. Plán obnovy po udalosti, který znehodnotí produkční prostředí a/nebo jeho data, tedy jak obnovit funkční



st.dio s.r.o.  
Přimská 362, 348 02 Bor  
Zapsaná u Krajského soudu  
v Plzni, vložka C 32889  
Plátce DPH

IČ: 051 83 731  
DIČ: CZ05183731  
Bankovní spojení  
2501019948/2010  
Fio Banka



produkční prostředí z poslední zálohy, bude shrnut ve vlastním dokumentu a předán společně s aplikací.

## Monitoring

Součástí Systému bude také monitorovací služba, jejímž úkolem bude shromažďovat metadata o běhu jednotlivých komponent, importů dat i logů systému. Sběr a vizualizace těchto dat bude řešen pomocí existujícího monitorovacího softwaru (například Prometheus a Grafana nebo InfluxDB), který bude vybrán na míru požadavkům upřesněným v I. fázi inovačního partnerství.

## Management kódu

Kód systému bude veden ve verzovacím systému Git na platformě dovolující jeho management (např. Github, Gitlab) a automatizovaného testování a nasazování (CI/CD). Součástí kódu budou i jeho automatizované testy a dokumentace.

## Databázové schéma

Databázové schéma datového úložiště je uvedeno v Dodatku 3. Vzhledem k tomu, že vstupní datové sady, rozsah proměnných i jejich využití bude upřesněno teprve v I. fázi inovačního partnerství, očekáváme, že ještě dojde k jeho změnám a zpřesnění.

## Návrh architektury Systému

### Součásti systému

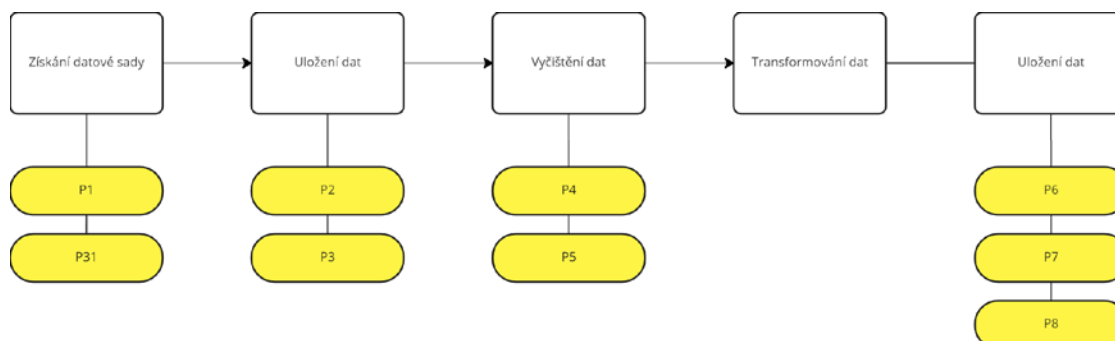
#### Import dat do datového skladu

Import dat zajišťuje načtení externích dat do vnitřní databáze softwarového řešení (datového skladu). Data budou načítána prostřednictvím různých datových zdrojů (zahrnující REST, SOAP, DB, Web, FTP/S3/MinIO) a formátů (csv, xlsx, xml, json, geojson) a to jak automatizovaně, tak ručně. Takto načtená data budou uložena v jejich surovém stavu a teprve následně bude provedeno jejich čištění. Čištění bude umožňovat i ruční úpravy, které budou perzistentně uloženy mezi importy dat. K výsledku čištění dat bude následně k dispozici stručný report o kvalitě sady i úpravách, které byly v rámci čištění provedeny (např. metrika kvality vstupu, podíl chybějících hodnot).



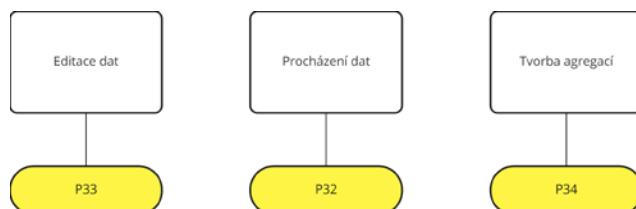
st.dio s.r.o.  
Přímá 362, 348 02 Bor  
Zapsaná u Krajského soudu  
v Plzni, vložka C 32889  
Plátce DPH

IČ: 051 83 731  
DIČ: CZ05183731  
Bankovní spojení  
2501019948/2010  
Fio Banka



### Procházení a správa dat

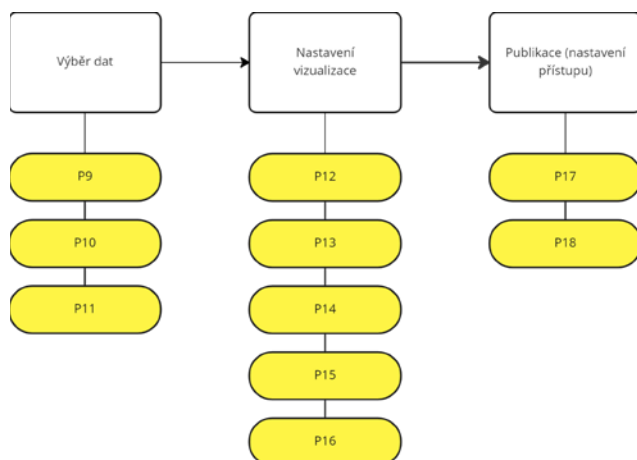
System bude umožňovat procházet nahraná data prostřednictvím tabulkových výstupů, jejich správu a editaci pomocí ad-hoc operací nad jednotlivými datovými zdroji. Nad daty bude možné tvořit agregované metricky pro následné použití ve vizualizacích. Tyto metricky budou automatizovaně počítané batch skripty na pozadí.



### Vizualizace dat

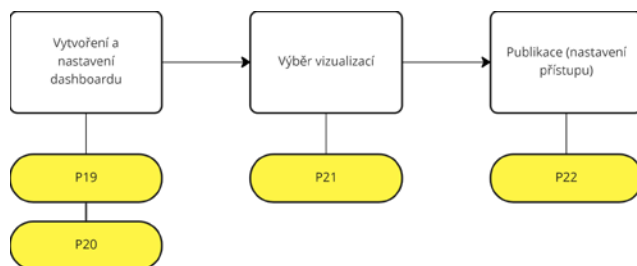
Data nahraná do datového úložiště bude možno zobrazovat prostřednictvím grafických vizualizací a na mapových podkladech. Proces vizualizace dat bude přizpůsobitelný a ovladatelný uživatelem minimálně v rámci vyznačených parametrů.





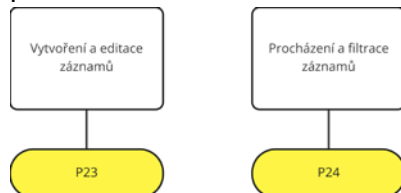
### Dashboardy

Vizualizace bude možné organizovat do dashboardů, jejichž rozvržení a přístup bude plně konfigurovatelný uživatelem.



### Databáze kontaktů

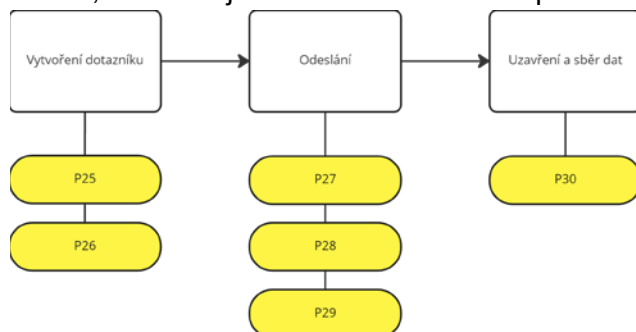
Další ze součástí Systému bude databáze kontaktů, která bude umožňovat ukládání, procházení a editaci záznamů.



### Dotazníková šetření

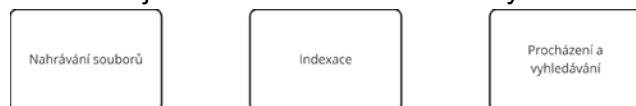
V návaznosti na databázi kontaktů bude možné vytvářet a rozesílat dotazníková šetření prostřednictvím služby pro dotazníky třetí strany, případně vlastního řešení. Jako tuto

službu uvažujeme napojení na Microsoft Forms nebo Google Forms, případně jiné řešení, které vzejde z I. fáze inovačního partnerství.



### Knihovna materiálů

Knihovna materiálů bude umožňovat ukládat nestrukturované dokumenty do složek, indexovat je a umožňovat fulltextové vyhledávání.



### Seznam parametrů

ID	Parametr
P1	vstupní formát
P2	mapování polí
P3	mapování pro převod stromové struktury (JSON/XML) do struktury databáze
P4	čištění dat pomocí nahrazení
P5	volba automatické nebo manuální geolokace adres
P6	verzování pro uložení (číslo verze)
P7	stav importovaných dat (draft/final)
P8	pravidlo pro skartaci
P9	hodnota pro filtrování
P10	typ filtru
P11	filtrování dle lokace



st.dio s.r.o.  
Přimská 362, 348 02 Bor  
Zapsaná u Krajského soudu  
v Plzni, vložka C 32889  
Plátce DPH

IČ: 051 83 731  
DIČ: CZ05183731  
Bankovní spojení  
2501019948/2010  
Fio Banka



- P12 typ vizualizace
- P13 výběr hodnot pro vizualizaci
- P14 barevné schéma pro vizualizaci
- P15 popisky vizualizace (nadpis, ...)
- P16 popisky dat
- P17 viditelnost vizualizace
- P18 formát exportu vizualizace
- P19 typ rozvržení dashboardu
- P20 popisky dashboardu (nadpis, ...)
- P21 viditelnost dashboardu
- P22 výběr vizualizace do pozice v rozvržení dashboardu
- P23 data CRM záznamu
- P24 filtrování CRM záznamu (hodnota filtru)
- P25 výběr otázek dle dotazníků (seznam vybraných otázek)
- P26 metadata dotazníků (nadpisy, ...)
- P27 obsah e-mailu pro odeslání dotazníku
- P28 typ sdílení dotazníku (emailem, odkazem, datovou schránkou)
- P29 cíl uložení dat
- P30 formát uložení dat
- P31 nastavení automatické aktualizace datové sady
- P32 typ operace (výpočtu) nad daty
- P33 změna aktuálního datového záznamu (smazání/editace/změna stavu)

## Rozhraní

Rozhraní (prezentační vrstva) bude implementováno dle architektury model-view-controller, aby nedocházelo k prolínání business logiky do prezentační vrstvy. Vzhledem k povaze projektu, veškeré rozhraní bude realizováno pomocí webových



st.dio s.r.o.  
Přímá 362, 348 02 Bor  
Zapsaná u Krajského soudu  
v Plzni, vložka C 32889  
Plátce DPH

IČ: 051 83 731  
DIČ: CZ05183731  
Bankovní spojení  
2501019948/2010  
Fio Banka



technologií, které bude možné spustit v pracovních podmínkách úřadu. Podoba UI bude upřesněna v I. fázi inovačního partnerství za pomoci prototypů v nástroji Figma a na základě kvalitativního testování s uživateli.

## Napojení na externí systémy a rozhraní pro importy a exporty dat

Viz popis procesu Import dat do datového skladu realizovaného Službou pro import dat. Systém bude nabízet uživatelské rozhraní, ve kterém bude možné vložit datovou sadu ručně. Pokud budou data dostupná prostřednictvím API, systém bude umožňovat konfiguraci napojení na tuto API a automatickou aktualizaci databáze. Při konfiguraci napojení na externí API bude v uživatelském rozhraní možné definovat parametry P1 až P8 pro import dat. Rozhraní pro export dat z databáze bude navrženo v I. fázi inovačního partnerství tak, aby vyhovovalo specifickým požadavkům uživatele a bylo kompatibilní s Rámcovými integračními standardy MHMP.

## Rozhraní pro správu databází a jejich konfiguraci

Předpokládáme integraci existujících nástrojů jako DBeaver, pgAdmin, HeidiSQL v závislosti na preferencích uživatelů a možnostech které vyplynou z finální podoby realizace komponenty Datového úložiště.

## Rozhraní pro vizualizaci dat

Viz částí Vizualizace a Dashboardy (Power BI) a Zobrazení na mapových podkladech. Využití existujících nástrojů a podoba rozhraní bude upřesněna na míru specifickým potřebám uživatele během I. fázi inovačního partnerství.

## Rozhraní administrace Systému

Systém bude obsahovat uživatelské rozhraní pro jeho správu, zejména pak bude umožňovat správu uživatelských účtů (viz sekce Uživatelé), zálohování (viz sekce Zálohování) a monitoring (viz sekce Monitoring). V rozhraní bude možné definovat výchozí hodnoty vybraných parametrů a spravovat jednotlivé běžící služby.

## Využití technologií třetích stran

Níže je přiložen seznam technologií třetích stran, které budou využity při vývoji. Tento seznam je rámcový a může být rozšířen, či redukován za účelem realizace potřeb uživatelů po jednáních během I. fázi inovačního partnerství.



st.dio s.r.o.  
Přimská 362, 348 02 Bor  
Zapsaná u Krajského soudu  
v Plzni, vložka C 32889  
Plátce DPH

IČ: 051 83 731  
DIČ: CZ05183731  
Bankovní spojení  
2501019948/2010  
Fio Banka



- Docker
- DBeaver/pgAdmin/HeidiSQL
- Esri ArcGIS
- PowerBI
- Google Forms/Microsoft Forms
- AWS/Amazon S3/MinIO
- Prometheus/Grafana/InfluxDB



st.dio s.r.o.  
Přimská 362, 348 02 Bor  
Zapsaná u Krajského soudu  
v Plzni, vložka C 32889  
Plátce DPH

IČ: 051 83 731  
DIČ: CZ05183731  
Bankovní spojení  
2501019948/2010  
Fio Banka



## Dodatek 1 - Další navrhované datové sady a jejich zdůvodnění

Kód	Datová sady	Poskytovatel	Popis sady / odkaz	Kategorie	Zdůvodnění
DS01	Informační systém výzkumu, vývoje a inovací (IS VaVal)	Úřad vlády	realizované grantové projekty, jejich zaměření a financování <a href="https://api.isvavai.cz/">https://api.isvavai.cz/</a>	Financování kultury & Subjekty kulturních a kreativních odvětví	Sada rozšíří informace o financování instituce, o její schopnosti realizovat grantové projekty a o způsobu vynaložení daných finančních prostředků. Rozšíří popis subjektů kulturních a kreativních odvětví.
DS02	Databáze kriminality na území Prahy	Policie ČR	počet přestupků a trestných činnů v oblasti <a href="https://www.mapakriminality.cz/">https://www.mapakriminality.cz/</a>	Infrastruktura pro kulturu	Data poskytnou informace o kvalitě prostředí, která může mít dopad na využití dané kulturní infrastruktury, zejména v případě Veřejných prostranství a Umění ve veřejném prostoru. V některých případech mohou data přispět k hodnocení klidového soužití ve čtvrti (provoz klubů).
DS03	Dopravní data	Protál <a href="https://opendata.praha.eu">opendata.praha.eu</a>	parkovací místa, cyklotrasy a jejich vytiženost <a href="https://opendata.praha.eu">opendata.praha.eu</a>	Infrastruktura pro kulturu	Tyto sady poskytnou informace o dopravní dostupnosti instituce individuální i veřejnou dopravou. U Veřejných prostranství a Umění ve veřejném prostoru pak pomohou zmapovat provázanost s dopravní



st.dio s.r.o.  
Přimská 362, 348 02 Bor  
Zapsaná u Krajského soudu  
v Plzni, vložka C 32889  
Plátce DPH

IČ: 051 83 731  
DIČ: CZ05183731  
Bankovní spojení  
2501019948/2010  
Fio Banka



					obslužností.
DS04	Pocitová mapa	HMP, UPOL	pocitové hodnocení konkrétních lokalit <a href="https://www.pocitovemap.cz/praha/">https://www.pocitovemap.cz/praha/</a>	Infrastruktura pro kulturu/ Veřejná prostranství & Umění ve veřejném prostoru	Tato sada poskytne subjektivní informace o hodnocení kvality infrastrukturních prvků. Data mohou přispět i k hodnocení soužití ve čtvrti (např. světelný smog, hluk v nočních hodinách).
DS05	Datové sady: Tourdata	CzechTourism	hromadná ubytovací zařízení a lázně, jejich kapacita, návštěvnost a částečně pořádané akce <a href="https://tourdata.cz/zdroje-dat">https://tourdata.cz/zdroje-dat</a>	Infrastruktura pro kulturu/Mezní	Sada rozšíří seznam institucí o data z hromadných ubytovacích zařízení (Hotelový sál, Kongresové centrum, třetí místa s kulturním přesahem). Umožní kompletnější pokrytí kulturní infrastruktury.
DS06	Datové sady získané z dotazníkového šetření v letech 2016-2020)	Asociace nezávislých divadel (AND)	kulturní chování obyvatel, typy institucí návštěvy	Kulturní chování obyvatel	Sada rozšíří informace o kulturním chování pražanů, poskytne informace o vývojových trendech.
DS07	Datové sady dostupné z Geoportálu NPÚ	NPÚ	kulturní památky, národní kulturní památky, památkové zóny, ochranná pásma <a href="https://geoportal.npu.cz/web/Applications/DownloadableData">https://geoportal.npu.cz/web/Applications/DownloadableData</a>	Infrastruktura pro kulturu	Seznam a lokace kulturních památek, údaje o pásmech ochrany. Umožní kompletnější pokrytí kulturní infrastruktury. Dále umožní blíže vymezit možnosti pro zásahy ve Veřejných prostranstvích a Umění ve veřejném prostoru vzhledem k památkové ochraně.



st.dio s.r.o.  
Přímická 362, 348 02 Bor  
Zapsaná u Krajského soudu  
v Plzni, vložka C 32889  
Plátce DPH

IČ: 051 83 731  
DIČ: CZ05183731  
Bankovní spojení  
2501019948/2010  
Fio Banka



DS08	Průzkum kulturního chování obyvatel Prahy	MHMP/ IPR/ PP Factum s.r.o.	kulturní preference pražanů, četnosti návštěv kulturních institucí, vyhledávaná kulturní odvětví, překážky v kulturním vyžití, cenotvorba <a href="https://iprpraha.cz/assets/files/files/38214fe3eb60eb9758242ec2121332f5.pdf">https://iprpraha.cz/assets/files/files/38214fe3eb60eb9758242ec2121332f5.pdf</a>	Kulturní chování obyvatel	Sada umožní rozšířit informace o kulturním chování pražanů vzhledem k četnostem návštěv zařízení a vyhledávaným typům kulturních odvětví. Umožní identifikaci překážek v kulturním vyžití. Poskytuje též základní informace o cenotvorbě. Tato data jsou důležitá pro nastavení rozvojových strategií.
DS09	Průzkum kvality života	IPR	financování kultury z veřejných rozpočtů, výdaje městských částí na kulturu <a href="https://iprpraha.cz/stranka/3365/kvalita-zivota-prazanu">https://iprpraha.cz/stranka/3365/kvalita-zivota-prazanu</a>	Financování kultury & Kulturní chování obyvatel	Sada umožní rozšířit informace o skladbě obyvatelstva v okolí kulturních institucí a pořádaných kulturních událostí. Bude možné provést analýzu korelace kvality života s kulturním chováním.
DS10	Vytíženost veřejných objektů ve městě	Google	vytížení místa otevírací hodiny časy max a min vytížení	Infrastruktura pro kulturu/Stálá	Data o vytíženosti kulturní infrastruktury výrazně rozšíří možnost mapovat návštěvnost zařízení. Budou tak získána data o délkách návštěv a jejich rozložení v rámci dne.





st.dio s.r.o.  
Přimská 362, 348 02 Bor  
Zapsaná u Krajského soudu  
v Plzni, vložka C 32889  
Plátce DPH

IČ: 051 83 731  
DIČ: CZ05183731  
Bankovní spojení  
2501019948/2010  
Fio Banka



DS11	Datové dopravní informace o dojezdech, dostupnosti a parkování u objektů	Seznam a.s. (Mapy.cz)	dojezdové časy dostupnost mhd noční dostupnost parkování v objektu	Infrastruktura pro kulturu	Analýza kulturního chování pražanů (PP Factum), ukazuje na význam dopravní dostupnosti institucí. Tyto datové sady umožní hodnotit dostupnost veřejnou dopravou, dostupnost v nočních hodinách a možnosti parkování, jako předpoklad pro zvýšení návštěvnosti.
DS12	Datové sady získané z portálu Firmy.cz	Seznam a.s. (Firmy.cz)	štítek a hodnocení firem	Infrastruktura pro kulturu/Stálá & Subjekty kulturních a kreativních odvětví	Sada rozšíří informace o jednotlivých subjektech kulturních a kreativních odvětví. Umožní rozšířit seznam kulturní infrastruktury, klasifikaci institucí v případě absencí dat. Zároveň poskytne jinde nedostupné údaje o subjektivním hodnocení kvality instituce občany.
DS13	Datové sady o divadlech	i-divadlo.cz	počet soubežných produkcí šíře produkce (počet aktivních inscenací) průměrné hodnocení na uměleckých portálech otevírací doba pokladny začátky představení počet premiér v jednotlivých letech	Infrastruktura pro kulturu/Kulturní zařízení//Stálá/Divadla	Informace o šíři repertoaru, počtu premiér a subjektivnímu hodnocení návštěvníků jsou významné pro hodnocení kulturní kvality instituce. Otevírací doby a začátky představení jsou významné pro hodnocení organizačního zajištění a míry aktivity instituce i vzhledem k návaznosti na dopravní data.



st.dio s.r.o.  
Přimská 362, 348 02 Bor  
Zapsaná u Krajského soudu  
v Plzni, vložka C 32889  
Plátce DPH

IČ: 051 83 731  
DIČ: CZ05183731  
Bankovní spojení  
2501019948/2010  
Fio Banka



DS14	Stavebně technické datové sady	Katastr nemovitostí	kolaudovaná doba provozu stáří od kolaudace památková ochrana vlastník budovy	Infrastruktura pro kulturu/Kulturní zařízení/Stálá	Stavebně-provozní data umožňují hodnotit historickou hodnotu staveb, která může představovat kulturní hodnotu sama o sobě. Dále poskytují informace o vlastnické struktuře, které mohou doplnit další data o financování. Další provozní data mohou být klíčová vzhledem k hodnocení klidového soužití ve čtvrti i z hlediska provozní bezpečnosti.
DS15	Registr dotací	RED - Ministerstvo financí	poskytnuté dotace - počet poskytnuté dotace - částka poskytnuté dotace - poskytovatel poskytnuté dotace - jméno projektu poskytnuté dotace - podíl uvolněných a čerpaných dotací	Financování kultury & Subjekty kulturních a kreativních odvětví	Tyto datové sady přinesou klíčové informace o struktuře financování kultury, jak vzhledem k jednotlivým odvětvím, tak ve vztahu ke konkrétním subjektům kulturních a kreativních odvětví. Skladba financování, míra financování jednotlivých projektů, míra a efektivita čerpání dotací představují z hlediska zadavatele zcela klíčové faktory.
DS16	Portál živnostenského podnikání	RŽP	seznam živnostenských oprávnění složení statutárního orgánu	Financování kultury & Subjekty kulturních a kreativních odvětví	Sada doplní informace o vlastnické struktuře kulturních subjektů a jejich vzájemných vztazích. Provázanost mezi subjekty může být významná z hlediska nastavení finančních a rozvojových strategií podpory.



st.dio s.r.o.  
Přímá 362, 348 02 Bor  
Zapsaná u Krajského soudu  
v Plzni, vložka C 32889  
Plátce DPH

IČ: 051 83 731  
DIČ: CZ05183731  
Bankovní spojení  
2501019948/2010  
Fio Banka



DS17	Wikipedia - Divadla v Praze	Wikipedie	ocenění divadelních her zaměřené divadla historická data	Infrastruktura pro kulturu/Kulturní zařízení/Stálá/Divadla	Sada poskytne doplňkové informace, umožní hodnotit zaměření divadla i odborně hodnocenou kvalitu scény. Zároveň částečně doplní stavebně technická data.
DS18	Hlukové mapy	IPR	GIS oblastí hlukového znečištění	Infrastruktura pro kulturu	Data přispějí k hodnocení kvality veřejného prostoru ve kterém je instituce umístěna, nebo samotného Veřejného prostranství či prostředí kde je umístěno umění. V případě velkokapacitních kulturních zařízení mohou přispět i k hodnocení soužití klidového soužití ve čtvrti (hluk v nočních hodinách).
DS19	Praha Zítřka	IPR	Oblasti budoucí výstavby ve městě	Infrastruktura pro kulturu	Data umožní identifikovat prostory s potenciálem pro kulturní využití (zejména pro Veřejná prostranství, Umění ve veřejném prostoru).
DS20	Wikipedia - Galerie v Praze	Wikipedie	seznam výstav	Infrastruktura pro kulturu/Kulturní zařízení/Stálá/galerie	Sada poskytne doplňkové informace o počtu realizovaných expozic. Zahrnut může být rovněž jmenný výčet, jako podklad pro hodnocení aktivity zařízení.
DS21	Eurostat	Eurostat	Cultural employment by NUTS 2 regions Perception survey results Culture and tourism - cities and greater cities	Financování kultury & Infrastruktura pro kulturu	Data Eurostatu umožní srovnat situaci v Praze se situací v dalších městech napříč EU, v oblastech jako je počet konkrétního typu kulturních institucí, hodnocení kulturní vybavenosti, či počet zaměstnanců v



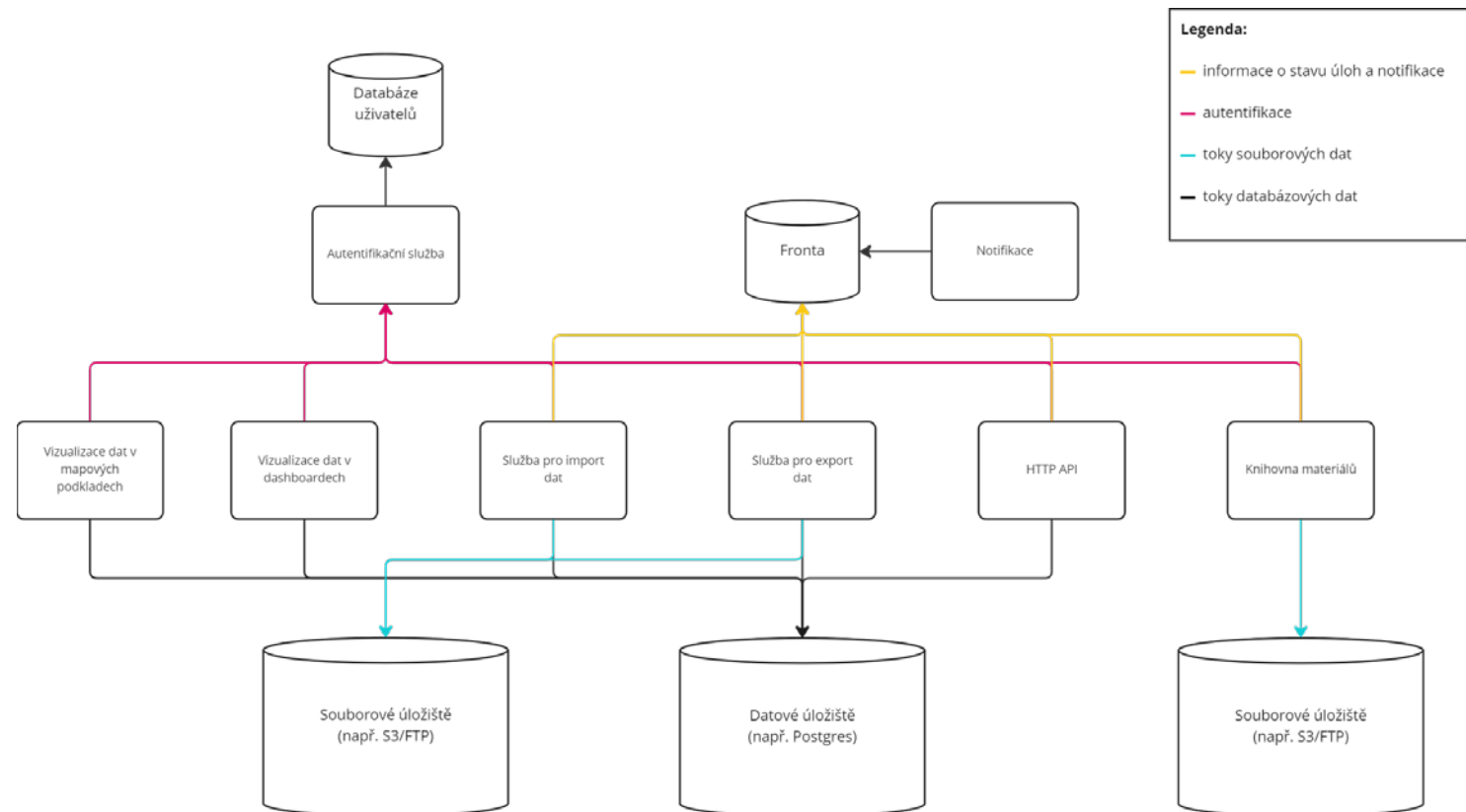
st.dio s.r.o.  
Přimská 362, 348 02 Bor  
Zapsaná u Krajského soudu  
v Plzni, vložka C 32889  
Plátce DPH

IČ: 051 83 731  
DIČ: CZ05183731  
Bankovní spojení  
2501019948/2010  
Fio Banka



			a další dostupná min. pro NUTS2		kultuře. Mezinárodní srovnání je při tom důležité pro nastavení rozvojových politik. Projekt plánuje využít sady, které jsou dostupné alespoň na úrovni NUTS2.
--	--	--	---------------------------------	--	--

## Dodatek 2 - Vazby mezi komponentami





st.dio s.r.o.  
Přimská 362, 348 02 Bor  
Zapsaná u Krajského soudu  
v Plzni, vložka C 32889  
Plátce DPH

IČ: 051 83 731  
DIČ: CZ05183731  
Bankovní spojení  
2501019948/2010  
Fio Banka

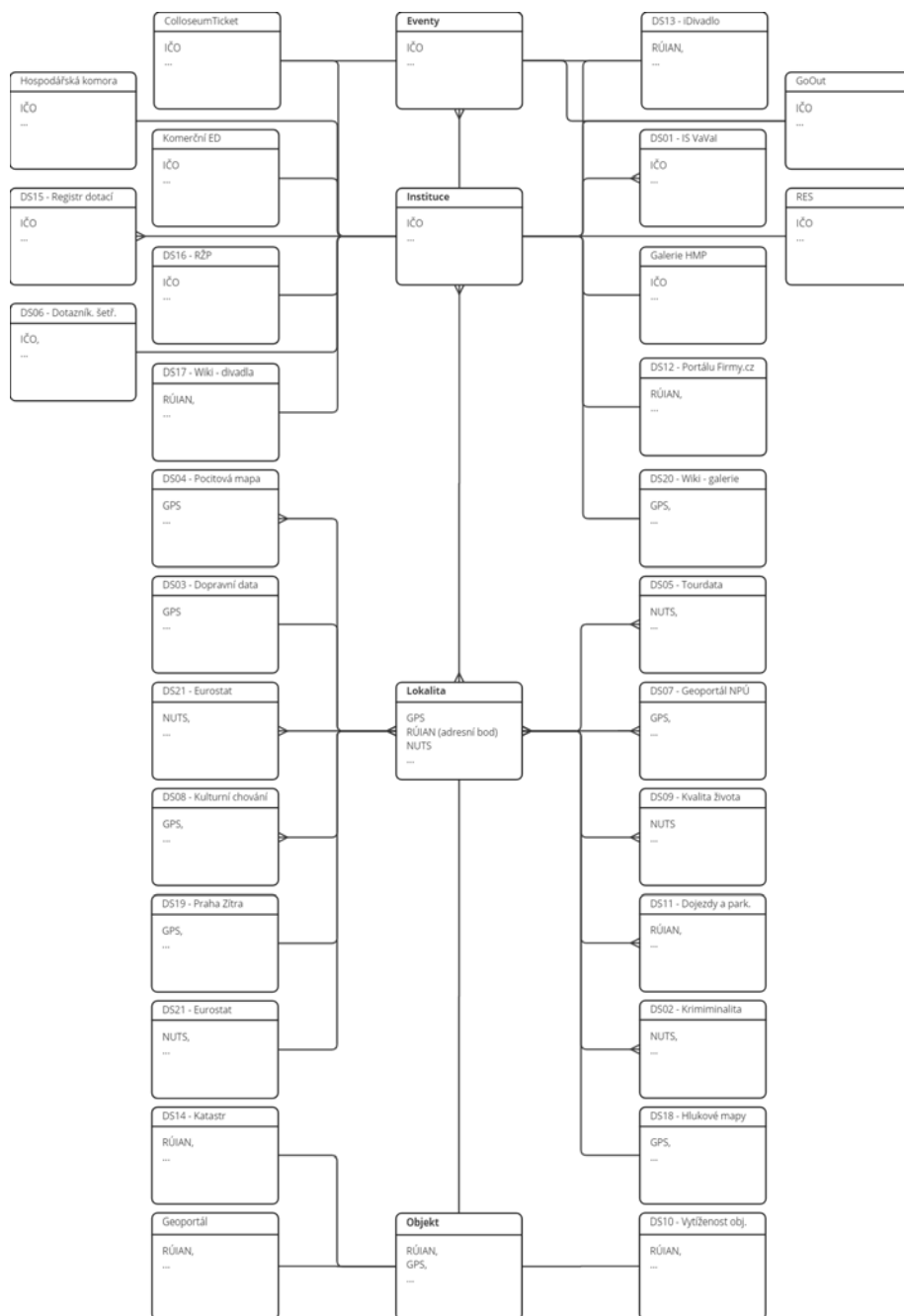


## Dodatek 3 - Schéma datového úložiště



st.dio s.r.o.  
 Přímáská 362, 348 02 Bor  
 Zapsaná u Krajského soudu  
 v Plzni, vložka C 32889  
 Plátce DPH

IČ: 051 83 731  
 DIČ: CZ05183731  
 Bankovní spojení  
 2501019948/2010  
 Fio Banka



### **Příloha 3**

### **Seznam hlavních SUBDODAVATELŮ**

Společnost st.dio s.r.o., jako dodavatel uvádí, že pro potřeby plnění předmětu veřejné zakázky bude spolupracovat s následujícími poddodavateli.

- KROKEM s.r.o.
  - IČO: 06946861
  - sídlem: V chaloupkách 379/17, 198 00 Praha 9
  - Partner pro metodickou část předmětu veřejné zakázky
- STEM Ústav empirických výzkumů, z.ú.
  - IČO: 04512863
  - sídlem: Španělská 10, 120 00 Praha 2
  - Partner pro analytickou část předmětu veřejné zakázky
- Martin Kopeček,
  - IČO: 01221591
  - sídlem: Bořivojova 1048/55, 130 00, Praha 3 - Žižkov
  - Partner pro analytickou část předmětu veřejné zakázky
- Zdeněk Trávníček,
  - IČO: 08796742
  - sídlem: Lidická tř. 117/19, 370 01, České Budějovice
  - Partner pro softwarovou část předmětu veřejné zakázky





ZHOTOVITEL se zavazuje, že při realizaci DÍLA podle této SMLOUVY bude zajišťovat:

- plnění veškerých povinností vyplývajících z právních předpisů České republiky, zejména pak z předpisů pracovněprávních, předpisů z oblasti zaměstnanosti a bezpečnosti ochrany zdraví při práci, a to vůči všem osobám, které se na realizaci DÍLA podílejí; plnění těchto povinností zajistí dodavatel i u svých SUBDODAVATELŮ;
- sjednání a dodržování smluvních podmínek se svými SUBDODAVATELI srovnatelných s podmínkami sjednanými ve SMLOUVĚ, a to v rozsahu výše SMLUVNÍCH POKUT a délky ZÁRUČNÍ DOBY; uvedené smluvní podmínky se považují za srovnatelné, bude-li výše smluvních pokut a délka záruční doby shodná se SMLOUVOU;
- řádné a včasné plnění finančních závazků svým SUBDODAVATELŮM, kdy za řádné a včasné plnění se považuje plné uhrazení SUBDODAVATELEM vystavených faktur za plnění poskytnutá k plnění DÍLA v době jejich splatnosti, která nepřesáhne 30 dnů;
- snížení negativního dopadu jeho činnosti při realizaci DÍLA na životní prostředí, zejména pak
  - využíváním nízkoemisních automobilů, má-li je k dispozici;
  - tiskem veškerých listinných výstupů, odevzdávaných OBJEDNATELI při realizaci DÍLA na papír, který je šetrný k životnímu prostředí, pokud zvláštní použití pro specifické účely nevyžaduje jiný druh papíru; motivováním zaměstnanců ZHOTOVITELE k efektivnímu/úspornému tisku;
  - předcházením znečišťování ovzduší a snižováním úrovně znečišťování, může-li je během realizace DÍLA způsobit;
  - předcházením vzniku odpadů, stanovením hierarchie nakládání s nimi a prosazováním základních principů ochrany životního prostředí a zdraví lidí při nakládání s odpady.

## Příloha 6 Podrobná specifikace FÁZÍ DÍLA

### 1. První (1.) FÁZE: Analytická část (výzkum a vývoj) a Realizační návrh SYSTÉMU

V rámci první (1.) FÁZE ZHOTOVITEL zpracuje návrh rozšíření metodiky pro sběr dat v oblasti KKO a dále návrh technického řešení, vše na základě požadavků a podkladů stanovených OBJEDNATELEM v ZADÁVACÍ DOKUMENTACI a v souladu s finální nabídkou ZHOTOVITELE.

Na základě navržené metodiky a návrhu technického řešení může OBJEDNATEL připomínkovat a doplňovat či upřesňovat zadání pro Realizační návrh a dodefinovat funkční a procesní požadavky SYSTÉMU, které poslouží pro vývoj prototypu ve druhé (2.) FÁZI.

Výstupem první (1.) FÁZE bude písemná zpráva „Realizační návrh inovačního partnera“ založená na provedení analýzy a z ní vzešlého rozšíření metodiky a revidovaného návrhu technického řešení. „Realizační návrh inovačního partnera“ bude závazný pro všechny navazující FÁZE.

Realizačním návrhem se rozumí soubor dokumentace, detailní technický popis, procesní analýza, popis funkcionalit, návrh architektury, schémata vazeb dílčích komponent, které budou podkladem pro návrh a výrobu prototypového řešení ve druhé (2.) FÁZI. Součástí Realizačního návrhu bude analýza obsahující podrobné specifikace datových vstupů a výstupů, návrhy modelu průběžného sběru dat, jejich uložení, očištění, zpracování, vizualizací a sdílení. Při Realizačním návrhu SYSTÉMU budou využity standardní modelovací nástroje (např. UML , BPMN nebo ArchiMate).

Realizační návrh bude obsahovat harmonogram vývojové a implementační částí rozdělený do etap, včetně stanovení obsahu dodávaných funkcionalit, projektového plánu a rámcové metodologie testování.

Tento výstup bude mít písemnou formu v elektronickém formátu .pdf a .docx a OBJEDNATELI bude představen formou prezentace a obhajoby. OBJEDNATEL bude mít právo připomínkovat Realizační návrh a vyžadovat jeho změny.

Akceptace první (1.) FÁZE bude totožná s finální akceptací „Realizačního návrhu inovačního partnera“ a bude provedena potvrzením Předávacího protokolu ze strany OBJEDNATELE.

### 2. Druhá (2.) FÁZE: Inovativní vývoj prototypové verze SYSTÉMU

Ve druhé (2.) FÁZI ZHOTOVITEL na základě schváleného Realizačního návrhu SYSTÉMU z první (1.) FÁZE provede inovativní vývojový proces vedoucí k vytvoření prototypu SYSTÉMU.

V rámci (2.) FÁZI ZHOTOVITEL bude na základě schváleného Realizačního návrhu SYSTÉMU z první (1.) FÁZE pořizovat a implementovat datové vstupy pro OBJEDNATELE, a to z datových sad definovaných v rámci metodiky vyvinuté v první (1.) FÁZE.

Cílem druhé (2.) FÁZE je vyvinutí SYSTÉMU tak, aby odpovídal požadavkům OBJEDNATELE a cílových uživatelů. Konkrétně se jedná o funkční prototyp SYSTÉMU, vyvinuté integrační komponenty, navržení centrálního datového úložiště a zobrazovacího a analytického rozhraní.

Prototyp SYSTÉMU bude vyvinut v prostředí ZHOTOVITELE. Takto vyvinutá verze SYSTÉMU:

- bude parametrizována a přizpůsobena dle funkčních a nefunkčních požadavků OBJEDNATELE;
- bude mít vytvořené a naplněné pořízenými datovými sady databáze;
- bude připravena pro analytické zpracování dat a vizualizace výstupů.

Kompletní vývoj softwarové části DÍLA včetně všech jeho funkcionalit a jeho testování bude probíhat v IT prostředí ZHOTOVITELE. Instalace SYSTÉMU do prostředí OBJEDNATELE, včetně migrace veškerých dat, proběhne v rámci čtvrté (4.) FÁZE.

Výstupem druhé (2.) FÁZE bude ZHOTOVITELEM vytvořené a OBJEDNATELI předvedené prototypové řešení SYSTÉMU připravené pro testovací provoz.

Akceptace druhé (2.) FÁZE bude provedena potvrzením Protokolu o přípravě prototypu SYSTÉMU ze strany OBJEDNATELE.

### **3. Třetí (3.) Fáze:** Inovativní vývoj a návrh finálního řešení, včetně testovacího provozu Systému a poskytnutí Licencí

Ve třetí (3.) FÁZI ZHOTOVITEL vytvoří testovací prostředí, ve kterém bude důkladně testován vyvinutý prototyp SYSTÉMU ve spolupráci s klíčovými skupinami uživatelů, kteří budou průběžně testovat dílčí části SYSTÉMU na základě vytvořených testovacích scénářů. Budou ověřovány jednotlivé funkčnosti prototypu SYSTÉMU a budou upřesňovány další požadavky OBJEDNATELE na vývoj dalších funkčnosti SYSTÉMU.

Realizace inovativního vývoje bude probíhat na základě iterativních požadavků a návrhů vzniklých během testování prototypu SYSTÉMU. Přesný obsah činností v rámci testování a vývoje prototypu SYSTÉMU nelze jednoznačně stanovit, jelikož bude vycházet z vybraného technického řešení, které není dosud známo a jehož vývoj je předmětem této SMLOUVY.

V rámci (3.) FÁZE bude ZHOTOVITEL pokračovat v pořízování a implementací datových vstupů pro OBJEDNATELE, a to z datových sad definovaných v rámci první (1.) FÁZE.

Součástí třetí (3.) FÁZE bude mimo jiné:

- vytvořených testovacích scénářů a provedení testování SYSTÉMU (zejména ověření všech funkcionalit, kompatibility, použitelnosti, spolehlivosti, výkonu a bezpečnosti);
- inovativní vývoj na základě iterativně zpřesněné specifikace SYSTÉMU;
- kontinuální zpracování DOKUMENTACE SYSTÉMU, včetně provozní dokumentace pro různé skupiny uživatelů;
- přípravy školících balíčků a následné školení klíčových uživatelů stanovených OBJEDNATELEM;
- příprava na uvedení SYSTÉMU do provozu.

Po dokončení testování poskytne ZHOTOVITEL OBJEDNATELI LICENCE. ZHOTOVITEL zároveň předá OBJEDNATELI ZDROJOVÉ KÓDY a kompletní DOKUMENTACE SYSTÉMU.

Cílem třetí (3.) FÁZE bude otestování a úprava softwarových komponent (včetně integračních, zobrazovacích a analytických rozhraní) tvořících funkční a otestovaný SYSTÉM, zaškolení

klíčových uživatelů, poskytnutí LICENCÍ, předání ZDROJOVÝCH KÓDŮ a DOKUMENTACE OBJEDNATELI a příprava na uvedení SYSTÉMU do provozu v prostředí OBJEDNATELE.

Výstupem třetí (3.) FÁZE bude předání kompletní DOKUMENTACE finálního řešení SYSTÉMU, včetně školicích balíčků pro budoucí uživatele.

Akceptace třetí (3.) FÁZE bude provedena tím, že OBJEDNATEL potvrdí Závěrečný protokol o testování, ve kterém bude potvrzeno zaškolení klíčových uživatelů, poskytnutí LICENCÍ a předání ZDROJOVÝCH KÓDŮ a DOKUMENTACE OBJEDNATELI.

#### **4. Čtvrtá (4.) Fáze:** Uvedení SYSTÉMU do provozu a implementace SYSTÉMU do prostředí OBJEDNATELE

Po dokončení testů a akceptace v rámci třetí (3.) FÁZE bude finální SYSTÉM naimplementován do prostředí určeného OBJEDNATELEM.

SYSTÉM bude uveden do reálného provozu, ve kterém bude ověřena funkčnost vyvinutého řešení v produkčním prostředí za účasti uživatelů s definovanými oprávněními. Proběhne prověření datových operací a zobrazení jejich výsledků na dashboardech a mapových podkladech. Proběhne také prověření funkčnosti všech rozhraní a propojení na externí systémy. Dále budou provedeny případné finalizace DOKUMENTACE, jejich akceptace a předání OBJEDNATELI.

Cílem čtvrté (4.) FÁZE bude úspěšné uvedení SYSTÉMU (jakožto výsledků inovačního partnerství) do provozu, předání kompletu pořízených nebo vytvořených v rámci vývoje databázi a datových sad a finalizace DOKUMENTACE, čímž budou splněny předpoklady pro AKCEPTACI DÍLA.

Akceptace čtvrté (4.) FÁZE bude provedena tím, že OBJEDNATEL potvrdí Protokol o dokončení, čímž dojde také k AKCEPTACI DÍLA dle čl. 15 této SMLOUVY.