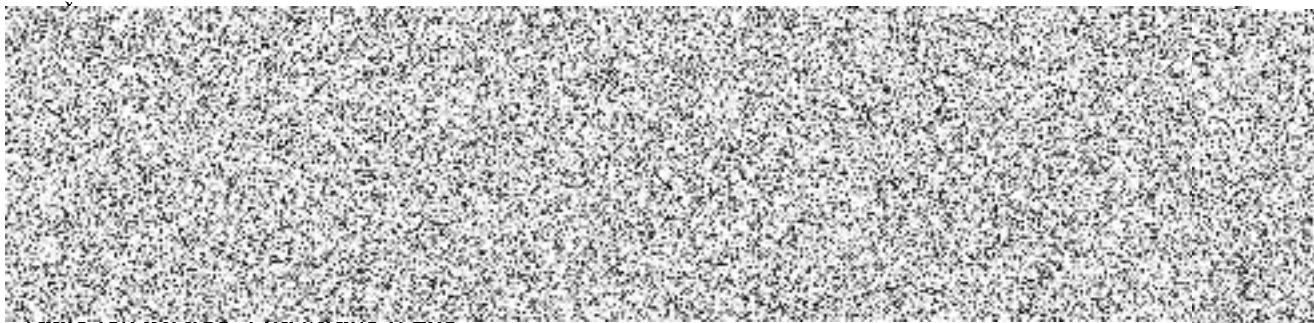


## SMLOUVA O VYUŽITÍ OBECNÍHO SYSTÉMU ODPADOVÉHO HOSPODÁŘSTVÍ

### Smluvní strany

1. **OBEC:** MĚSTO LITOVEL  
se sídlem: nám. Př.Otakara 778, Litovel, PSČ: 784 01  
IČ: 00299138



a

2. **PŮVODCE:** Střední odborná škola Litovel  
se sídlem: Komenského 677, 784 01 Litovel  
IČ: 008 48 875



(dále jen „Původce“) na straně druhé

uzavírají dnešního dne, měsíce a roku na základě úplného konsenzu o všech níže uvedených skutečnostech v souladu s § 1746 odst. 2 Zákona č. 89/2012 Sb., občanský zákoník, ve znění pozdějších předpisů (dále jen „občanský zákoník“) a § 62 odst. 2 zákona č. 541/2020 Sb., o odpadech, ve znění pozdějších předpisů (dále jen „zákon o odpadech“) tuto

**smlouvu o využití obecního systému odpadového hospodářství (dále jen „Smlouva“):**

### I. Úvodní ustanovení

1. Původce je právnickou nebo podnikající fyzickou osobou, která při své nevýrobní činnosti produkuje komunální odpad nebo odpady z obalů z papíru, plastu, skla a kovů, ve smyslu § 62 odst. 2 zákona o odpadech.

2. Za účelem plnění povinností při nakládání s komunálními odpady Obec stanovila obecně závaznou vyhlášku č. 2/2021 ze dne 9.12.2021 (dále jen „**Vyhláška**“) obecní systém odpadového hospodářství ve smyslu § 59 odst. 4 zákona o odpadech (dále jen „**Obecní systém**“).
3. Obec v souladu s § 59 odst. 5 písm. c) zákona o odpadech Vyhláškou **určila místa**, ve kterých je v rámci Obecního systému přebírán komunální odpad vznikající na území obce při činnosti právnických a podnikajících fyzických osob, které se do obecního systému na základě písemné smlouvy zapojí a stanovila druhy odpadu, které může právnická nebo podnikající fyzická osoba předat do Obecního systému, způsob určení výše úhrady za zapojení do obecního systému a způsob jejího výběru.

## **II. Předmět smlouvy**

1. Obec touto Smlouvou umožňuje Původci zapojit se do Obecního systému a Původce se za to Obci zavazuje platit cenu stanovenou v souladu s čl. V. Smlouvy. Tato Smlouva se vztahuje pouze na komunální odpad, který Původce vytváří při své nevýrobní činnosti nebo odpady z obalů z papíru, plastu, skla a kovů. Za komunální odpad je ve smyslu zákona o odpadech považován směsný odpad a tříděný odpad pocházející z jiných zdrojů než z domácností, pokud je co do povahy a složení podobný odpadu z domácností; komunální odpad nezahrnuje odpad z výroby, zemědělství, lesnictví, rybolovu, septiků, kanalizační sítě a čistíren odpadních vod, včetně kalů, vozidla na konci životnosti ani stavební a demoliční odpad.
2. Původce bude využívat Obecního systému v rozsahu stanoveném v **příloze č. 2**.

## **III. Práva a povinnosti Původce**

1. Původce se zavazuje využívat Obecního systému v souladu s veškerými právními předpisy, zejména v souladu se zákonem o odpadech a Vyhláškou.
2. Původce se zavazuje využívat Obecní systém pouze pro komunální odpad vzniklý při jeho nevýrobní činnosti nebo odpady z obalů z papíru, plastů, skla, kovů, biologického odpadu, jedlých olejů a tuků, textilu a roztríděný odpad ukládat do označených sběrných nádob pro jednotlivý typ odpadu, pokud Vyhláška nevyžaduje oddělené soustředování pro další odpady.
3. Původce si zajistí na své náklady odpovídající počet sběrných nádob. Může využít nabídky Obce na zapůjčení sběrné nádoby v případě, že je Obec nabízí.
4. Původce se zavazuje za zapojení do Obecního systému platit Obci cenu, jejíž výše a způsob úhrady jsou upraveny v článku V. této Smlouvy.

#### IV. Práva a povinnosti Obce

1. Obec se zavazuje, že seznámí písemně Původce s každou změnou Vyhlášky, která je nedílnou součástí této Smlouvy jako **příloha č. 1**, a to nejpozději do dne začátku účinnosti příslušné změny.

#### V. Cena


1. Původce se zavazuje hradit smluvně sjednanou cenu za zapojení do Obecního systému, která je platná po dobu trvání této Smlouvy a jejíž výše je uvedena v **příloze č. 3** ke Smlouvě. Pokud by Smlouva netrvala celý kalendářní rok, použije se její poměrná část za každý započatý kalendářní měsíc trvání Smlouvy.
2. Cena sjednaná dle této smlouvy může být v následujících letech aktualizována. V případě změny ceny vystaví Obec aktualizovanou přílohu č.3 k této Smlouvě, kterou Obec zašle Původci na adresu sídla nejpozději do 15.12. kalendářního roku pro cenu platnou pro následující kalendářní rok. V případě, že Původce s novou cenou nebude souhlasit je oprávněn tuto Smlouvu písemně vypovědět. Písemnou výpověď zašle Původce na adresu sídla Obce nejpozději do 15 dnů od doručení aktualizované přílohy č. 3, přičemž v takovém případě tato Smlouva zaniká k 31.12. příslušného kalendářního roku (nedohodnou-li se strany výslovně jinak). Vypovězení Smlouvy představuje stranami Smlouvy dohodnutý výlučný nástroj pro vyjádření ncsouhlasu s obsahem aktualizované přílohy č. 3. V případě, že Původce Smlouvu včas nevypoví, považuje se aktualizovaná Příloha č. 3 za schválenou Původcem a nabude jako součást Smlouvy účinnosti k 1.lednu následujícího kalendářního roku. Cena se hradí ročně, přičemž cena za první kalendářní rok (případně za jeho poměrnou část) je splatná do 15. dne kalendářního měsíce následujícího po měsíci, ve kterém byla tato Smlouva uzavřena. Cena za následující roky je splatná vždy do 31.ledna kalendářního roku, za který se cena hradí.
3. Daňový doklad, v němž bude uvedena celková částka včetně platné sazby DPH dle zákona č. 235/2004 Sb., o dani z přidané hodnoty, ve znění pozdějších předpisů, obdrží původce vždy nejpozději 15 dnů před splatností platby.

#### VI. Doba trvání Smlouvy

1. Tato Smlouvy se uzavírá na dobu neurčitou.
2. Obec má právo od Smlouvy okamžitě písemně odstoupit:
  - a) pokud Původce nakládá s odpady v rozporu s právními předpisy, zejména v rozporu se zákonem o odpadech a Vyhláškou,
  - b) pokud Původce využívá Obecní systém i pro odpad jiný, než stanovuje čl. I., odst. 1 této Smlouvy, zejména pokud Obecní systém využívá pro odpad z výrobní činnosti,
3. Smlouva zaniká doručením písemného oznámení o odstoupení druhé smluvní straně. Při odstoupení Obce od Smlouvy podle odst. 2 písm. a) a b) se již zaplacená cena Původci nevrací.
4. Odstoupením od Smlouvy nezaniká právo na náhradu škody či uhrazení úroku z prodlení.

5. Kterákoliv ze smluvních stran je oprávněna tuto Smlouvu kdykoliv písemně vypovědět i bez uvedení důvodu s výpovědní lhůtou 1 měsíc, kdy výpovědní lhůta začíná běžet prvním dnem kalendářního měsíce následujícího po doručení výpovědi. Původce má nárok na vrácení poměrné části zaplacené ceny za měsíce, které zbývají do konce kalendářního roku do kalendářního měsíce následujícího po měsíci, ve kterém byla tato Smlouva ukončena. Předchozí věta však neplatí, pokud Obec tuto Smlouvu vypověděla z důvodu, pro který mohla od této Smlouvy odstoupit.

## VII. Závěrečná ustanovení

1. Tato Smlouva nabývá platnosti a účinnosti okamžikem podpisu oběma smluvními stranami.
2. Tato Smlouva se uzavírá ve dvou vyhotoveních, z nichž každá ze smluvních stran obdrží při podpisu této Smlouvy po jednom vyhotovení.
3. Tuto Smlouvu lze měnit, doplňovat a rušit pouze písemnou formou. Se změnou, doplněním nebo zrušením Smlouvy musí souhlasit obě smluvní strany, s výjimkou případů, kdy ke zrušení Smlouvy dojde na základě jednostranného právního aktu (výpověď, odstoupení) některé ze smluvních stran nebo na základě rozvazovací podmínky.
4. Pro případ prodlení s plněním jakéhokoliv závazku podle této Smlouvy se sjednává  částky za každý i započatý den prodlení.
5. Tato Smlouva se řídí právním řádem České republiky, zejména pak zákonem o odpadech a občanským zákoníkem.
6. Případná neplatnost některého z ustanovení této Smlouvy nemá za následek neplatnost ostatních ustanovení. Pro případ, že kterákoliv ustanovení této Smlouvy se stane neúčinným nebo neplatným, smluvní strany se zavazují bez zbytečných odkladů nahradit takové ustanovení ustanovením novým, se stejným nebo obdobným účelem.
7. Fyzické osoby, které tuto Smlouvu uzavírají jménem jednotlivých smluvních stran, tímto prohlašují, že jsou plně oprávněny k platnému uzavření této Smlouvy.
8. Neuplatní-li kterákoliv ze smluvních stran nějaké právo, které pro ni vyplývá z této Smlouvy nebo v souvislosti s ní, nebude to vykládáno tak, že se taková strana tohoto práva vzdává.
9. Bude-li tato Smlouva (nebo dodatek k ní) smluvními stranami vzájemně nepřítomnými uzavírána na základě zaslání nabídky jedné smluvní strany a její akceptace druhou smluvní stranou, pak akceptace nabídky druhou smluvní stranou s dodatkem nebo odchylkou, ačkoliv podstatně nemění podmínky nabídky, není přijetím nabídky, nýbrž se považuje za novou nabídku. Akceptací nabídky není ani odpověď, která vymezuje obsah navržené cílové Smlouvy jinými slovy. Také taková odpověď se považuje za novou nabídku.
10. Smluvní strany shodně prohlašují, že si tuto Smlouvu před jejím podpisem přečetly a že byla uzavřena po vzájemném projednání podle jejich pravé a svobodné vůle, a že se dohodly o celém jejím obsahu, což stvrzují svými podpisy.

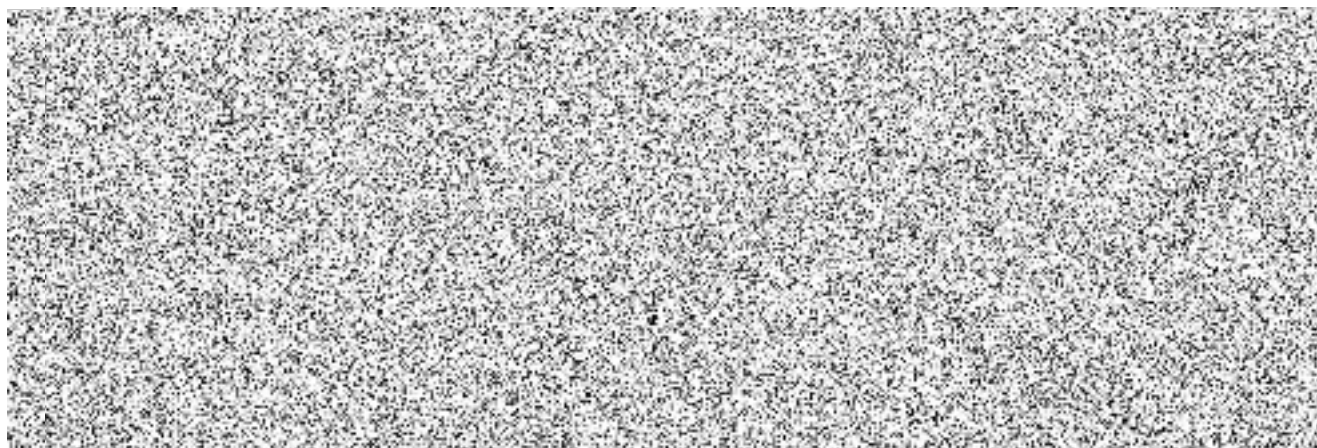
Příloha č. 1: Vyhláška č. 2/2021 – k dispozici na webu: Obecně závazné vyhlášky - Město Litovel

Příloha č. 2: Rozsah sjednané služby

Příloha č. 3: Rámcový ceník za zapojení do Obecního systému

V Litovli dne: 30.9.2023

V Litovli dne: 30.9.2023



## Příloha č. 2 - Rozsah sjednané služby

Smlouva se vztahuje na provozovnu Původce:

Název provozovny: **SOŠ Litovel**

Adresa provozovny: **Komenského 677, Litovel**

Původce bude v rámci této provozovny využívat Obecního systému v tomto rozsahu:

**Původce je do Obecního systému zapojen s těmito odpady:**

Katalogové číslo*	Název odpadu
20 01 01	Papír a lepenka
20 01 02	Sklo
20 01 39	Plasty
20 01 40	Kovy
20 03 01	Směsný komunální odpad

\*Vyhláška MZP a MZ č. 8/2021 Sb., o Katalogu odpadů

**Obec zajišťuje Původci svoz směsného komunálního odpadu z nádob/kontejnerů přímo od provozovny v tomto rozsahu:**

Druh svozové nádoby	Počet nádob	Četnost svozu
popelnice 110, 120 l		
popelnice 240 l		
kontejner 1100 l	<b>1</b>	<b>1x za 14 dní</b>

**Obec zajišťuje Původci svoz papíru z vlastních nebo zapůjčených nádob přímo od provozovny v tomto rozsahu:**

Druh svozové nádoby	Počet nádob	Četnost svozu
popelnice 110, 120 l		
popelnice 240 l	<b>2</b>	<b>1x za 14 dní</b>
kontejner 1100 l		

**Obec zajišťuje Původci svoz plastů z vlastních nebo zapůjčených nádob přímo od provozovny v tomto rozsahu:**

Druh svozové nádoby	Počet nádob	Četnost svozu
popelnice 110, 120 l		
popelnice 240 l		
kontejner 1100 l	<b>1</b>	<b>1x za 14 dní</b>

**Původce má možnost odkládat odpady papíru, plastů (včetně PET lahví a nápojových kartonů), skla a kovů do společných nádob, které jsou barevně odlišeny a označeny příslušnými nápisy a umístěny na stanovištích, jejichž seznam je uveřejněn na webových stránkách Obce ([www.litovel.eu](http://www.litovel.eu)).**

**Původce má možnost předávat odpady papíru, plastů (včetně PET lahví a nápojových kartonů) a skla do objemných nádob ve sběrném dvoře, který je umístěn v Regionálním odpadovém centru Litovel, místní část Nasobůrky.**

Aktuální **harmonogram svozu odpadů** od provozovny původce je zveřejněn na webových stránkách Obce ([www.litovel.eu](http://www.litovel.eu)).

### ***Odloučené pracoviště: Gemerská 505, Litovel***

**Obec zajišťuje Původci svoz směsného komunálního odpadu z nádob/kontejnerů přímo od provozovny v tomto rozsahu:**

Druh svozové nádoby	Počet nádob	Četnost svozu
popelnice 110, 120 l		
popelnice 240 l		
kontejner 1100 l	<b>2</b>	<b>1x za 14 dní</b>

**Obec zajišťuje Původci svoz papíru z vlastních nebo zapůjčených nádob přímo od provozovny v tomto rozsahu:**

Druh svozové nádoby	Počet nádob	Četnost svozu
popelnice 110, 120 l		
popelnice 240 l		
kontejner 1100 l	<b>1</b>	<b>1x za 14 dní</b>

**Obec zajišťuje Původci svoz plastů z vlastních nebo zapůjčených nádob přímo od provozovny v tomto rozsahu:**

Druh svozové nádoby	Počet nádob	Četnost svozu
popelnice 110, 120 l		
popelnice 240 l		
kontejner 1100 l	<b>1</b>	<b>1x za 14 dní</b>

### ***Odloučené pracoviště: Uničovská 132, Litovel***

**Obec zajišťuje Původci svoz směsného komunálního odpadu z nádob/kontejnerů přímo od provozovny v tomto rozsahu:**

Druh svozové nádoby	Počet nádob	Četnost svozu
popelnice 110, 120 l		
popelnice 240 l		
kontejner 1100 l	<b>1</b>	<b>1x za 14 dní</b>

**Obec zajišťuje Původci svoz plastů z vlastních nebo zapůjčených nádob přímo od provozovny v tomto rozsahu:**

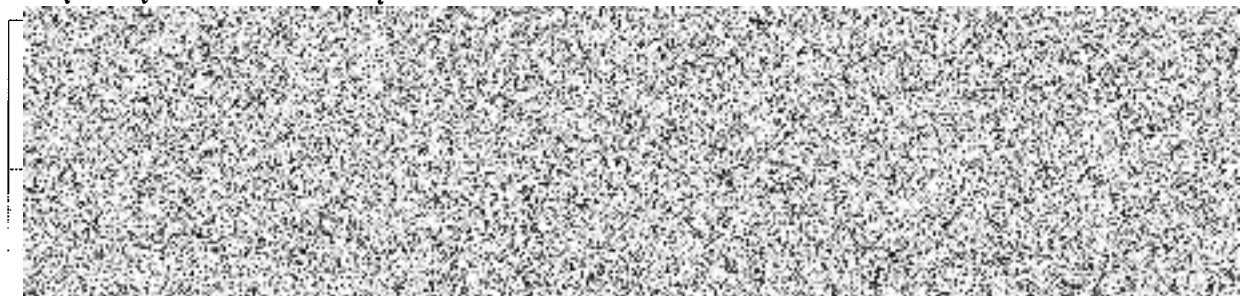
Druh svozové nádoby	Počet nádob	Četnost svozu
popelnice 110, 120 l		
popelnice 240 l	<b>1</b>	<b>1x za 14 dní</b>
kontejner 1100 l		

**Příloha č. 3: Rámcový ceník pro podnikatele za využití obecního systému odpadového hospodářství**



**Adresa: Komenského 677, Litovel**

**Ceny za využití Obecního systému OH města – od 1. 9. 2022**



**Ceny za službu - svoz papíru přímo od provozovny (vlastní nebo zapůjčená nádoba) - od 1. 9. 2022**

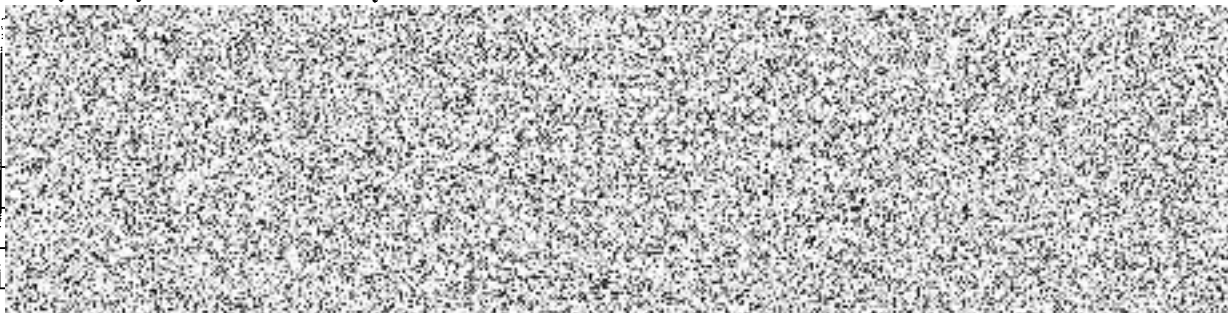


**Ceny za službu - svoz plastů přímo od provozovny (vlastní nebo zapůjčená nádoba) – od 1. 9. 2022**



**Odloučené pracoviště: Komenského 677, Litovel**

**Ceny za využití Obecního systému OH města – od 1. 9. 2022**





**Ceny za službu - svoz papíru přímo od provozovny (vlastní nebo zapůjčená nádoba) - od 1. 9. 2022**



**Ceny za službu - svoz plastů přímo od provozovny (vlastní nebo zapůjčená nádoba) – od 1. 9. 2022**



***Odloučené pracoviště: Uničovská 132, Litovel***

**Ceny za využití Obecního systému OH města – od 1. 9. 2022**



**Ceny za službu - svoz plastů přímo od provozovny (vlastní nebo zapůjčená nádoba) - od 1. 9. 2022**



*\* Paušální poplatek za svoz nádoby dle kapacity přímo od provozovny, četnost svozu dle smluvní dohody*

---

**CELKOVÁ CENA SJEDNANÁ DLE SMLOUVY MEZI PŮVODCEM A OBCÍ**



Cena se hradí jednorázově a to převodem na účet, přičemž cena za první kalendářní rok (případně za jeho poměrnou část) je splatná do 15. dne kalendářního měsíce následujícího po

měsíci, ve kterém byla tato smlouva uzavřena. Cena za následující roky je splatná vždy 31. ledna kalendářního roku, za který se cena hradí. Daňový doklad, v němž bude uvedena celková částka včetně platné sazby DPH dle zákona č. 235/2004 Sb., o dani z přidané hodnoty, ve znění pozdějších předpisů, obdrží původce vždy nejpozději 15 dnů před splatností platby.