

Z á p í s

o budoucím předání a převzetí dokončené stavby „**Olomouc, ul. Vejdovského - vodovodní řad do areálu firmy LASER-TECH, spol. s r.o.**“, do nájmu, provozování a údržby, sepsaný v Olomouci dne 31.10.2022. Tento zápis je vyhotoven jako podklad pro uzavření darovací smlouvy a jako příloha k dodatku ke smlouvě o nájmu, provozování a údržbě ze dne 29.3.2000 v platném znění.

Přítomni:

Za vlastníka ( investora ): LASER-TECH, spol. s r.o., Vejdovského 1102/4a, 779 00  
Olomouc  
Zastoupeného jednatelem

Za budoucího vlastníka:  
Statutární město Olomouc  
Zastoupené majetkoprávním odborem  
Magistrátu města Olomouce:

Za budoucího provozovatele  
MORAVSKOU VODÁRENSKOU, a.s.,  
zastoupeného  
útvarem technicko provozním:

**a) Označení a popis předmětu přejímacího jednání**

Předmětem přejímacího jednání je „**Olomouc, ul. Vejdovského - vodovodní řad do areálu firmy LASER-TECH, spol. s r.o.**“, bez veřejné části vodovodních přípojek.

Místo stavby: k.ú. Hodolany  
Stavebník (investor): LASER-TECH, spol. s r.o., Vejdovského 1102/4a, 779 00 Olomouc  
Datum zahájení: 2021

Datum ukončení: 2021

Projektant:   
Zhotovitel (dodavatel): AVJ-STAVBY s.r.o. Lanškrounská 404/36, 568 02 Svitavy

Společné povolení bylo vydáno Odborem životního prostředí MMO dne 14.6.2021 pod č.j.: SMOL/115526/2021/OZP/VII/Koz.

Kolaudační souhlas na „**Olomouc, ul. Vejdovského - vodovodní řad do areálu firmy LASER-TECH, spol. s r.o.**“, byl vydán Odborem životního prostředí MMO dne 2.12.2021 pod č.j.: MOI/289082/2021/OZP/VII/Koz.

**Požizovací hodnota přejímané stavby ..... 800 362,30 Kč**

( bez DPH )

## **b) Stručný technický popis:**

### **Vodovodní řad**

Vodovodní řad TL.T DN 150 délky 88,42 m je napojen na veřejný vodovodní řad I.T DN 150 mm v travnatém pásu vedle kruhové křižovatky ul. Vejvodského u Kauflandu, kříží dlážděný chodník, je uložen ve zpevněné ploše před garážemi vedle místní asfaltové komunikace podél garáží a ukončen podzemním hydrantem DN 80 se šoupětem před oploceným areálem vlastníka vodovodu. Na trase je umístěna chránička HDPE ( 280 x 16,6 mm ) DL 4 m. Za místem napojení je osazeno sekční šoupě DN 150 mm. Uložení vodovodu je typové, vodovod je opatřen signálním vodičem, nad vodovodem je umístěna výstražná fólie bílé barvy.

Vodovodní přípojka PE DN 63 mm s vodoměrnou šachtou nejsou součástí přejímacího řízení.

## **c) Seznam nemovitých věcí (čísel popisných) a jejich majitelů, které jsou napojeny na vodovod**

<b>k.ú. Hodolany/parc.č.</b>	<b>Adresa/LV</b>	<b>Materiál</b>	<b>Profil</b>	<b>Délka veř. č. (m)</b>
St. 1250/1	Vejvodského 1102/4a, 779 00 Olomouc /1084	PE	63	8,7

## **d) Seznam pozemků nebo staveb, na nichž nebo pod nimiž se vodovod nachází**

### **Vodovod**

<b>parc. č.</b>	<b>druh p.</b>	<b>využití</b>	<b>k.ú.</b>	<b>č.LV</b>	<b>vlastník</b>
649/14	Ost. kom.	Ost. pl.	Hodolany	10001	Statutární město Olomouc, Horní náměstí 583, 77900 Olomouc
649/2	Jiná pl.	Ost. pl.	Hodolany	1083	CH Property s.r.o., tř. Kosmonautů 1150/6b, Hodolany, 779 00 Olomouc
649/34	Jiná pl.	Ost. pl.	Hodolany	1084	LASER-TECH, spol. s r.o., Vejvodského 1102/4a, 779 00 Olomouc

Investor prohlašuje, že stavby, které jsou předmětem tohoto zápisu jsou umístěny na pozemcích, které jsou veřejně přístupné a pokud nejsou v jeho vlastnictví je nebo bude na ně uvaleno v jeho prospěch věcné břemeno pro zajištění přístupu, oprav a údržby.

## **e) Soupis zjištěných vad.**

Bez vad a nedodělků.

## **f) Délka záruční doby a odstraňování záručních vad.**

Záruční doba na stavbu vodovodu v trvání 3 let od převzetí prací končí 15.10.2024.

Pokud během záruční doby vzniknou vady, na které se záruka vztahuje, zajistí jejich odstranění investor na základě písemného oznámení provozovatele.

## **g) Předání dokumentace (vše v dig. podobě).**

K dnešnímu dni má provozovatel k dispozici následující technicko provozní dokumentaci:






1. PD vodovodu dle skutečného provedení ( situace, kladečské schema)
2. Zaměření skutečného stavu vodovodu odpovědným geodetem v systému S-JTSK ve formátu .dgn, .pdf, .xls

3. Čestné prohlášení zhotovitele o provedení díla
4. protokol o tlakové zkoušce vodovodu
5. povolení k trvalému užívání stavby č. j. SMOI /289082/2021/OZP/VH/Koz ze dne 2.12.2021
6. Zpráva o kontrole požárního vodovodu
7. zpráva o funkčnosti identifikačního vodiče vodovodu
8. protokol o proplachu a desinfekci vodovodního potrubí
9. Rozbor odebraného vzorku vody
10. Údaje o pořizovací ceně vodovodu
11. Dohoda o úpravě práv a povinností mezi vlastníky provozně související infrastruktury dle z.č. 274/2001 Sb..
12. Certifikáty, prohlášení o shodě, atesty na použité materiály
13. Doklady o nakládání s odpady
14. Vyjádření správců sítí

**h) Prohlášení budoucího provozovatele o převzetí dokončené stavby.**

Pověřený zástupce MOVO, a.s. prohlašuje, že tato společnost převezme dokončenou stavbu „**Olomouc, ul. Vejdovského - vodovodní řad do areálu firmy LASER-TECH, spol. s r.o.**“, bez části vodovodních přípojek vedených po pozemcích, které tvoří veřejné prostranství a bez VŠ, do nájmu provozování a údržby uzavřením dodatku ke smlouvě o nájmu, provozování a údržbě veřejného vodovodu ze dne 29. 3. 2000 v platném znění.

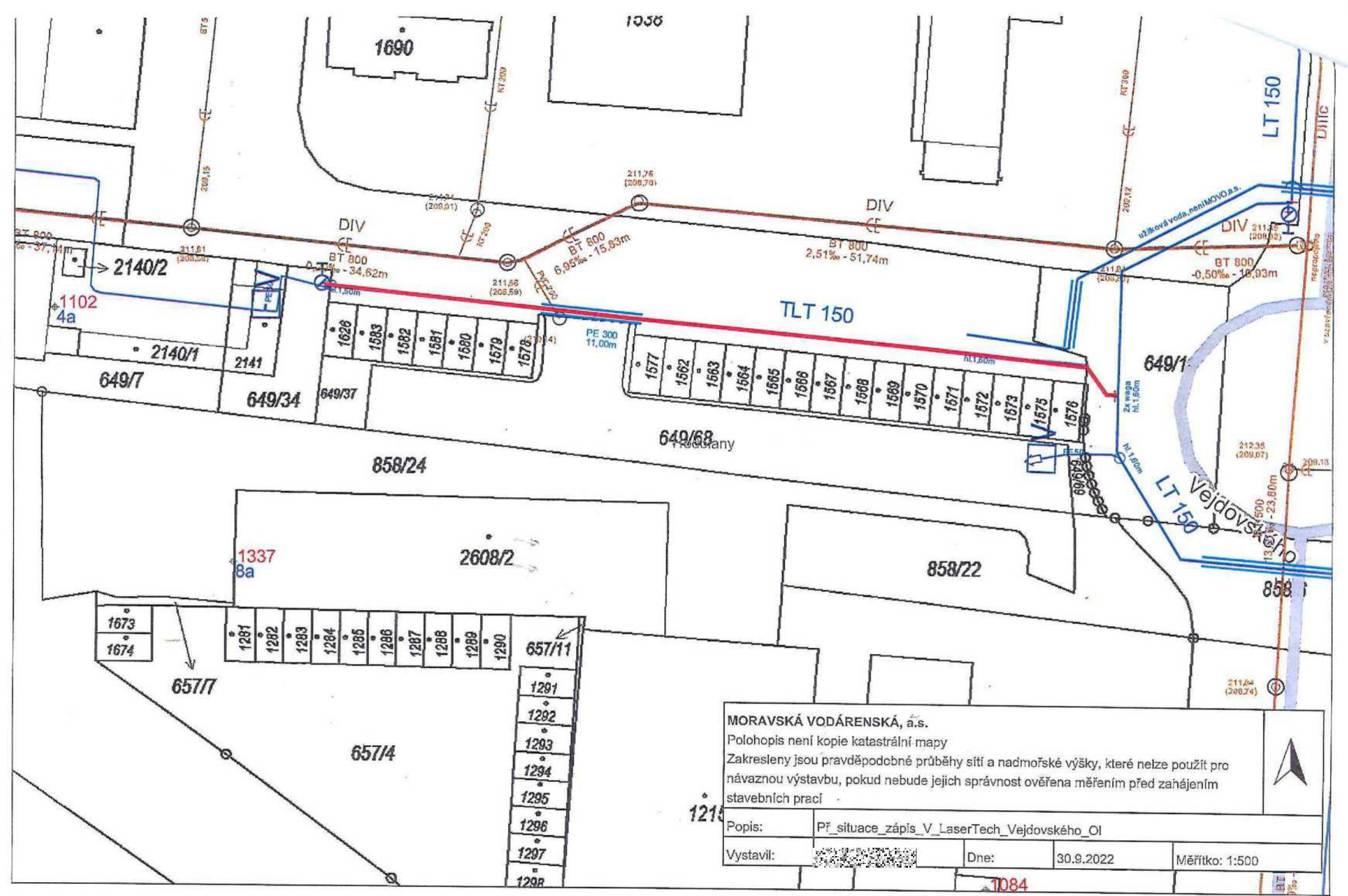
Tento zápis bude přílohou k dodatku ke smlouvě.

	jméno a příjmení	pod:
Zástupce vlastníka	RNDr. Jaroslav Grézl	
Za budoucího vlastníka		
Za provozovatele		

Rozdělovník: Statutární město Olomouc	- 1 x
MOVO, a.s.	- 1 x
vlastník (investor)	- 1 x

Příloha:

1. situace přebírané části vodovodu
2. Kolaudační souhlas



**MORAVSKÁ VODÁRENSKÁ, a.s.**  
 Polohopis není kopie katastrální mapy  
 Zakresleny jsou pravděpodobné průběhy sítí a nadmořské výšky, které nelze použít pro  
 návaznou výstavbu, pokud nebude jejich správnost ověřena měřeními před zahájením  
 stavebních prací

Popis: Př\_situace\_zápis\_V\_LaserTech\_Vejdovského\_OI  
 Vystavil: [Signature] Dne: 30.9.2022 Měřítko: 1:500



1084