

LESY ČESKÉ REPUBLIKY, s.p.
Správa toků – oblast povodí Moravy
Zadávací list projekčních prací – projektové dokumentace,

Název akce: Holomňa, km 8,75 – 9,50; Dobrkovice

Stupeň projektové dokumentace:

PD pro ohlášení a pro provádění stavby

Místo: Dobrkovice

Obec s rozšířenou působností: Zlín

Kraj: Zlínský

Katastrální území: Dobrkovice

Název toku: Holomňa

ČHP.: 4-13-01-1250

IDVT: 10205821

Druh prací: odstranění sedimentů

Charakter akce: neinvestiční

Vymezení úseku, v němž budou prováděny práce, jež jsou předmětem PD, a jeho délka:

od ř. km 8,750 do ř. km 9,500, tj. 750 m

Popis stávajícího stavu:

V obci Dobrkovice je koryto VT pomístně upraveno.

V současné době je zde jeho koryto výrazně zaneseno, což významně ovlivňuje jeho kapacitu a při zvýšených průtocích hrozí nebezpečí vybrežení a zaplavení majetku občanů a Obce Dobrkovice.

Popis návrhu a požadavků investora:

Bude provedeno odstranění sedimentů a výřez vrostlých keřů a stromů. Uložení sedimentů se v případě příznivých rozborů předpokládá na pozemky obce (zařízení), jinak odvoz a uložení na skládku. Dřevní zbytky a křoví likvidace dle místních podmínek a platné legislativy.

Předpokládaný náklad na odstranění sedimentů: 380 tis Kč bez DPH

Výřez a likvidace porostů: 50 tis. Kč bez DPH

Podklady poskytnuté objednatelem:

PD Holomňa km 8,350 – 9,100 k. ú. Dobrkovice

Postup (fáze) zpracování PD:

- zajištění podkladů pro návrh technického řešení (zaměření, IGP, data ČHMÚ, hydrotechnické výpočty), návrh technického řešení (včetně přesného – maximálního rozsahu záborů pozemků), projednání návrhu s vlastníky dotčených pozemků a staveb v případě potřeby včetně zajištění smluv o dočasném záboru
- zpracování dokumentace pro ohlášení a pro provádění stavby

V případě neuzavření všech potřebných smluv, nebo zajištění pouze nesouhlasných vyjádření rozhodne objednatel o dalším postupu.

Koncept projektu bude projednán na výrobním výboru svolaném projektantem do: 1 měsíce od podpisu SoD

Případné návrhy změn (vyplývající z výsledků projednávání návrhu technického řešení) objednatelem schváleného konceptu budou zhotovitelem znovu předloženy k projednání do DK objednatele.

PD pro ohlášení a provádění stavby bude vyhotoven v 6-ti samostatných paré a v jednom vyhotovení v elektronické (digitální) podobě na USB flash disku.

PD bude rozšířena o požadavky investora

Požadované podklady:

- geodetické práce, (výškopis v BpV a polohopis v souřadnicovém systému JTSK), vyhotovené geodetické podklady pro projektovou činnost budou předány objednateli v elektronické podobě (formáty dxf, dgn), včetně zřízení a zaměření všech bodů, které byly použity pro účely projektování a mohou být využity při vytyčovacích, kontrolních a dokumentačních činnostech,
- základní rozbor sedimentů: Zajištění odběru a rozboru dle příslušných norem a platné legislativy. Součástí bude rovněž komentář k vyhodnocení testovaného vzorku a možnostech nakládání vyplývajících z výsledků rozborů, dále posouzení, zda se jedná o odpad či nikoli, případné zařídění odpadu dle katalogu odpadů a zajištění (vyhotovení) základního popisu odpadu v souladu se zákonem č. 541/2020 Sb. o odpadech. V případě, že budou překročeny limitní hodnoty testovaných vzorků v základním rozboru, bude dohodnut další postup s možností zadání dodatečných rozborů na náklady objednatele (množství odebraného vzorku musí umožnit případný dodatečný rozbor, včetně nezbytné nutné doby pro archivaci).
- Rozbor sedimentů:
 - rozbor sedimentů dle vyhlášky č. 273/2021 Sb. - pro využívání k zasypávání dle tabulky č. 5.4 Nejvýše přípustné koncentrace škodlivin v sušině sedimentu a tabulky č. 5.3 Limitní hodnoty ekotoxikologických testů,
 - rozbor sedimentů dle vyhlášky č. 273/2021 Sb. pro ukládání na skládky dle tabulky č. 10.1 Nejvýše přípustné hodnoty ukazatelů pro jednotlivé třídy vyluhovatelnosti, tabulky č. 10.2 a tabulky č. 10.3,
 - rozbor sedimentů dle vyhlášky č. 257/2009 Sb. o používání sedimentů na zemědělské půdě, příloha č. 1, včetně porovnání s limitními hodnotami uvedenými v příloze č. 3 vyhlášky.
- V případě nutnosti uložit sedimenty na skládku vyjádření a podmínky provozovatele skládky k uložení sedimentů.

Části PD – upřesnění požadavků (PD bude obsahově členěná dle příslušné vyhlášky):

- technická zpráva, doplněná o technické specifikace,
- průvodní zpráva, včetně uvedení seznamu dotčených vlastníků pozemků a staveb, seznam stavbou dotčených pozemků s uvedením jejich záborů a formy dotčení (trvalých i dočasných),
- fotodokumentace (popis fotografie – datum a říční kilometr)
- přehledná mapa povodí 1 : 50 000 s vyznačením povodí
- přehledná mapa 1 : 10 000 s vyznačením úseků – objektů
- hydrotechnické výpočty – vždy bude uveden postup jednotlivých výpočtů se všemi vstupními parametry, nelze akceptovat zjednodušené výpočty, nepřehledné výstupy či

pouhé konzumpční křivky, kapacita koryta před a po úpravě tak, aby byl patrný efekt navrhované úpravy

- situace
- podélný profil
- příčné profily – každý profil bude obsahovat tabulku, ve které budou uvedeny údaje vztahující se k navrhovaným opatřením např. plochy výkopů, plochy násypů, délky svahování, označení břehů atd.
- vzorové příčné profily – pro každý konkrétní druh navrhovaného opatření či konstrukce. Vzorový příčný profil bude vždy obsahovat podrobné popisy, kóty a detaily, které z důvodu přehlednosti nebudou obsaženy v příčných profilech
- podklady pro vytyčení stavby – vytyčovací schéma (grafická i elektronická verze)
- zajištění pevných výškových bodů, včetně jejich fotodokumentace a podrobného popisu,
- katastrální snímky
- situace s vlastnickými vztahy – situace (návrh) vložená do aktuálních podkladů vyžádaných u příslušného KÚ (podklady KÚ budou platné ke dni odevzdání PD), podklady musí být v maximální dostupné kvalitě. V případě, že dojde v průběhu zpracování PD ke změnám v podkladech poskytovaných KÚ, musí být na tuto skutečnost objednatel upozorněn a dále bude dohodnut další postup
- zásady organizace výstavby, včetně situace se zákresem staveniště, zařízení staveniště přístupů, skládek, mezideponií, odvodnění, převádění vody apod.,
- technické charakteristiky, popisy a podmínky provádění stavebních prací, technologické postupy s odkazy na příslušné předpisy a normy,
- zpracování specifických požadavků vyplývajících z dotačních titulů
- seznam pobřežníků, výpisy dotčených parcel a jejich vlastníků (případně i jejich uživatelů) s uvedením záborů pozemků a způsobu dotčení (využití) – dočasný i trvalý zábor,
- výkaz výměr (u jednotlivých položek bude vždy uveden způsob a postup výpočtu a jejich popis) s odkazujícím popisem na příslušnou grafickou nebo textovou část projektové dokumentace, ve které bude možné daný výpočet jednoznačně ověřit,
- soupis stavebních prací, dodávek a služeb s výkazem výměr (slepý rozpočet), včetně položek vedlejších a ostatních nákladů investora vyplývajících ze zpracování projektové dokumentace a požadavků objednatele, soupis prací bude vypracován v cenové soustavě ÚRS (cenová úroveň platná ke dni řádně dokončeného díla objednateli), elektronická podoba soupisu prací bude splňovat požadavky pro zadávání veřejné zakázky, elektronická podoba soupisu bude zpracována v otevřeném formátu XLSX,
- v případě potřeby použití položek neobsažených v cenové soustavě ÚRS (tzv. „R“ položek) bude předložena a objednatelem odsouhlasena individuální kalkulace a rozbor takovýchto položek,
- posouzení nutnosti vypracování plánu BOZP (komentář, zda plán BOZP vypracovávat či nevypracovávat a uvedení důvodů)
- v případě nutnosti vypracování plánu bezpečnosti a ochrany zdraví při práci na staveništi vypracovaný koordinátorem BOZP. Plán BOZP musí splňovat jak všeobecné zásady, tak i specifické – vyplývající z projekčního návrhu a technologie výstavby
- návrh harmonogramu prací,
- návrh povodňového plánu a havarijního

Požadovaný obsah dokladové části

- zápisy z výrobních výborů (vypracované zhotovitelem, odsouhlasené objednatelem),

- aktuální údaje ČHMÚ,
- vyjádření správců a vlastníků inženýrských sítí,
- vyjádření a souhlasy orgánů a organizací a dotčených fyzických a právnických osob (souhlasy budou vyznačeny na samostatném situačním výkresu);

Zhotovitel projedná s vlastníky pozemků (staveb), jež mají být stavbou dle PD dotčeny, podmínky udělení souhlasu s realizací stavby a zajistí jejich vyjádření v uvedeném směru. Výsledky tohoto projednání sdělí objednateli a zároveň mu předá vyjádření dle věty první.

- stanovisko správce povodí,
- stanovisko obce (zastupitelstva obce),
- koordinované závazné stanovisko obce s rozšířenou působností,
- stanovisko příslušného krajského úřadu k problematice nakládání a využívání odpadů (v případě potřeby)
- povolení ke kácení dřevin rostoucích mimo les, dřeviny určené ke kácení budou v terénu vyznačeny a zakresleny do samostatné situace s uvedením jejich tabulkového výčtu dle náležitostí žádosti o povolení ke kácení, poznámka: u dřevin v cizím vlastnictví musí být k žádosti o povolení zajištěn souhlas vlastníka (užívání pozemků správcem = uživatelský vztah),
- vyjádření vlastníků lesů do 50 m, vyjádření OLH, souhlas se stavbou dle ustanovení § 14 lesního zákona (v případě potřeby)
- souhlas orgánu ochrany ZPF s použitím sedimentů na pozemcích náležejících do ZPF (v případě potřeby)
- vyjádření Moravského rybářského svazu
- vyjádření uživatele rybářského revíru,
- stanovisko orgánu dopravy na pozemních komunikacích, v případě potřeb včetně podkladů pro povolení zvláštního užívání komunikací (souhlas vlastníka komunikace, orgánu policie ČR, návrh dopravního značení apod.),
- stanovisko orgánu památkové péče,
- doklad o prokazatelném oznámení Archeologickému ústavu Akademie věd ČR
- závazné stanovisko orgánu ochrany přírody k zásahu do VKP podle ustanovení § 4 odst. 2. zákona č. 114/1992 Sb., ve znění pozdějších předpisů,
- vypracování souhrnu podmínek stanovených pro umístění, povolení a provádění stavby, včetně uvedení způsobu jejich vyřádkování,

Ostatní požadavky:

- štítek na deskách projektu bude kromě ostatních údajů obsahovat ČHP dotčeného toku, IDVT a ř. km stavby (dle CEVT),
- součástí PD (v části Zásady organizace výstavby) bude posouzení plnění povinností zadavatele stavby podle zákona č. 309/2006 Sb., o zajištění dalších podmínek bezpečnosti a ochrany zdraví při práci, ve znění pozdějších předpisů, zda je stavbu možné realizovat 1. zhotovitelem (např. jedná se o jednoduchou stavbu s nízkou náročností na koordinaci, neobsahující žádná technologická zařízení apod.) a zda bude stavba svým rozsahem podléhat povinnosti doručení oznámení o zahájení prací oblastnímu inspektorátu práce (celkový plánovaný objem prací a činností během realizace

díla přesáhne 500 pracovních dnů v přepočtu na jednu fyzickou osobu) – tedy zda je nutné určit koordinátora bezpečnosti a ochrany zdraví při práci ve fázi přípravy díla,

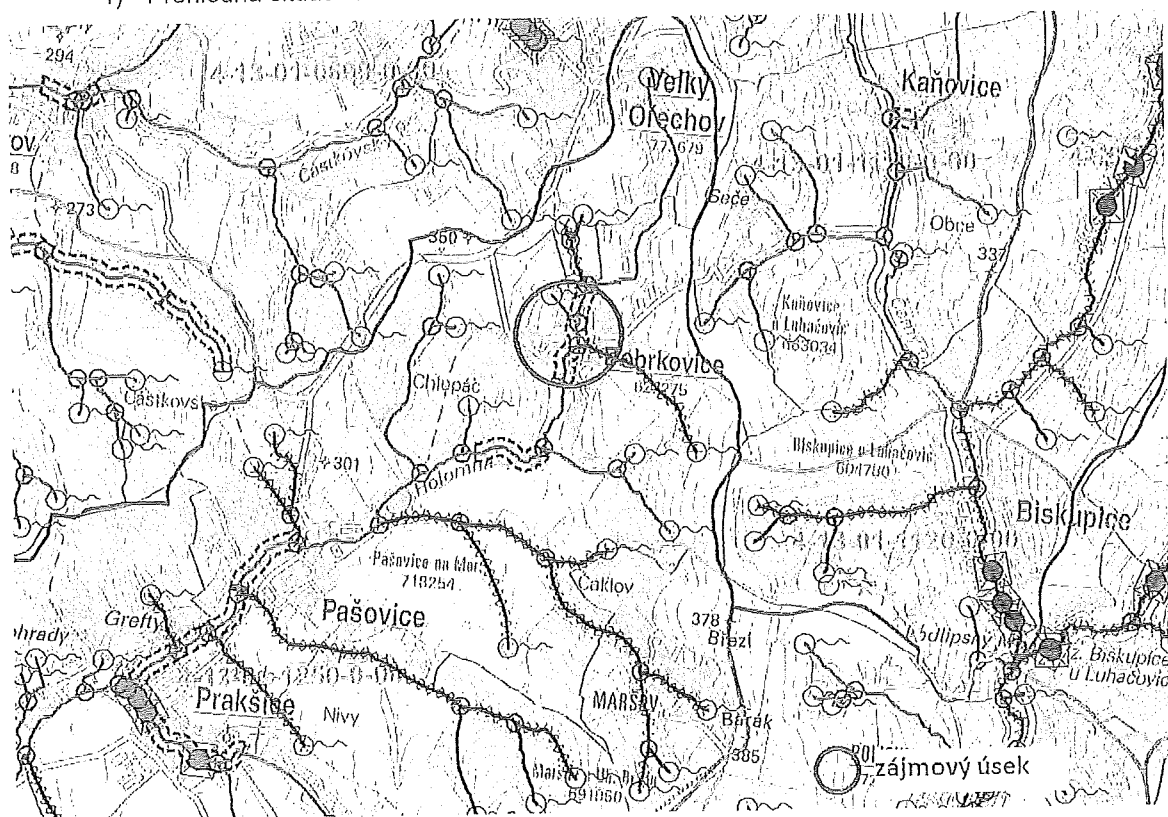
- způsob použití, využití a odstranění sedimentů a výkopků v souladu se zákonem č. 541/2020 Sb. o odpadech (dále jen "zákon o odpadech"), případně způsob nakládání s odpady (vybouraný materiál, sediment, pařezy, přebytečná a jinak nevyužitelná zemina apod.) - bude vyřešeno v rámci PD, a to včetně zajištění splnění všech legislativních podmínek s tím spjatých (zákon o odpadech, včetně prováděcích vyhlášek – zejména vyhláška č. 273/2001 Sb. o podrobnostech nakládání s odpady, zákon č. 156/1998 Sb., o hnojivech, ve znění pozdějších předpisů, zákon č. 334/1992 Sb., o ochraně zemědělského půdního fondu, ve znění pozdějších předpisů, vyhláška č. 257/2009 Sb., o používání sedimentů na zemědělské půdě a další obecně závazné právní předpisy, ve znění pozdějších předpisů) a další obecně závazné právní předpisy, v účinných zněních) – ve spolupráci (součinnosti) s investorem bude preferováno - vybráno ekonomicky a ekologicky nejvhodnější řešení. Návrh využití či uložení odpadu zhotovitel projedná s vlastníky a nájemci dotčených pozemků (včetně přístupů apod.), zajistí jejich vyjádření (souhlasy) včetně podmínek uzavření smlouvy pro takové využití (uložení); výsledky tohoto projednání sdělí objednateli a zároveň mu předá vyjádření s návrhem smlouvy, předem objednatelům odsouhlaseným, podepsaným vlastníkem (případně i nájemcem),
- zhotovitel projedná s uživatelem rybářského revíru podmínky, za nichž uživatel rybářského revíru provede slovení rybí obsádky v místě stavby, realizované na základě projektové dokumentace pořízené dle této smlouvy, včetně pořízení protokolů výsledku slovení (minimálně přehled odchycených druhů s počtem odlovených jedinců a určené místa, kam budou přemístěny; pokud bude toto místo dodatečně změněno, protokol bude odpovídajícím způsobem doplněn) a zajistí jeho vyjádření v uvedeném směru, výsledky tohoto projednání sdělí objednateli a zároveň mu předá vyjádření podepsané uživatelem dle věty první),
- součástí PD bude návrh plánu kontrolních prohlídek stavby ve vazbě na podstatné fáze provádění stavby – plán kontrolních prohlídek stavby,
- projekt bude členěn na stavební objekty dle požadavku investora a podle charakteru finančních prostředků (provozní/investiční), všechny stavební objekty budou zatříděny do druhu a oboru stavebnictví dle klasifikace stavebních objektů,
- zhotovitel projedná návrh technického řešení stavby na výrobních výborech, které svolá v průběhu zpracování projektové dokumentace za účasti objednatele a dalších zúčastněných stran dotčených stavbou. Zhotovitelem vypracované zápisy z výrobních výborů (odsouhlasené objednatelem) budou součástí dokladové části projektové dokumentace (paré č. 1), návrh technického řešení předkládaný dotčeným osobám, orgánům státní správy a samosprávy, bude předem projednán a odsouhlasen objednatelem,
- pro účely konání výrobních výborů předloží zhotovitel objednateli potřebné podklady v elektronické podobě minimálně 3 dny před konáním výrobního výboru
- projektant provede odborný výklad v DK objednatele a poskytne DK potřebné podklady (např. fotodokumentace, textová část, výkresy, soupisy prací v elektronické podobě – editovatelný a needitovatelný formát, v termínu minimálně 14 dní předem (před konáním DK v průběhu zpracování PD), zhotovitel předloží objednateli pro účely závěrečného odsouhlasení a posouzení shody s požadavky objednatele (odevzdání prací) 2 kompletní paré PD v tištěné podobě a její elektronickou podobu, a to nejpozději 30 dní před termínem odevzdání díla
- PD bude předána i v elektronické podobě (needitovatelné – formát pdf, editovatelné – formát doc, xls, dwg, dgn),
- originály všech dokladů budou součástí paré č. 1 PD,
- zhotovitel souhlasí s rozmnožováním díla pro potřeby zajištění přípravy stavby a pro zadání a realizaci stavby, zhotoviteli bude zapůjčena stávající dokumentace stavby a doklady související se stavbou,

- součástí zadání je i provádění autorského dozoru, který bude prováděn formou kontrolní činnosti projektanta na stavbě – účasti autorizované osoby na stavbě dle potřeb objednatele (zpravidla při kontrolních dnech, kontrolních prohlídkách stavby, při předání a převzetí zhotovené stavby apod.), v rámci výkonu autorského dozoru bude zhotovitel kontrolovat soulad prováděné stavby s jím zhotovenou ověřenou (schválenou) PD, se stavebním povolením (územním rozhodnutím), jakož i s dalšími právními akty a vyjádřeními, které jsou pro realizaci stavby závazné, předpokládaný rozsah autorského dozoru na stavbě ve dnech (dle zadávací dokumentace) zadavatel stanovil pouze pro účely hodnocení nabídkové ceny, přičemž skutečný rozsah prací bude závislý na jeho konkrétních potřebách,

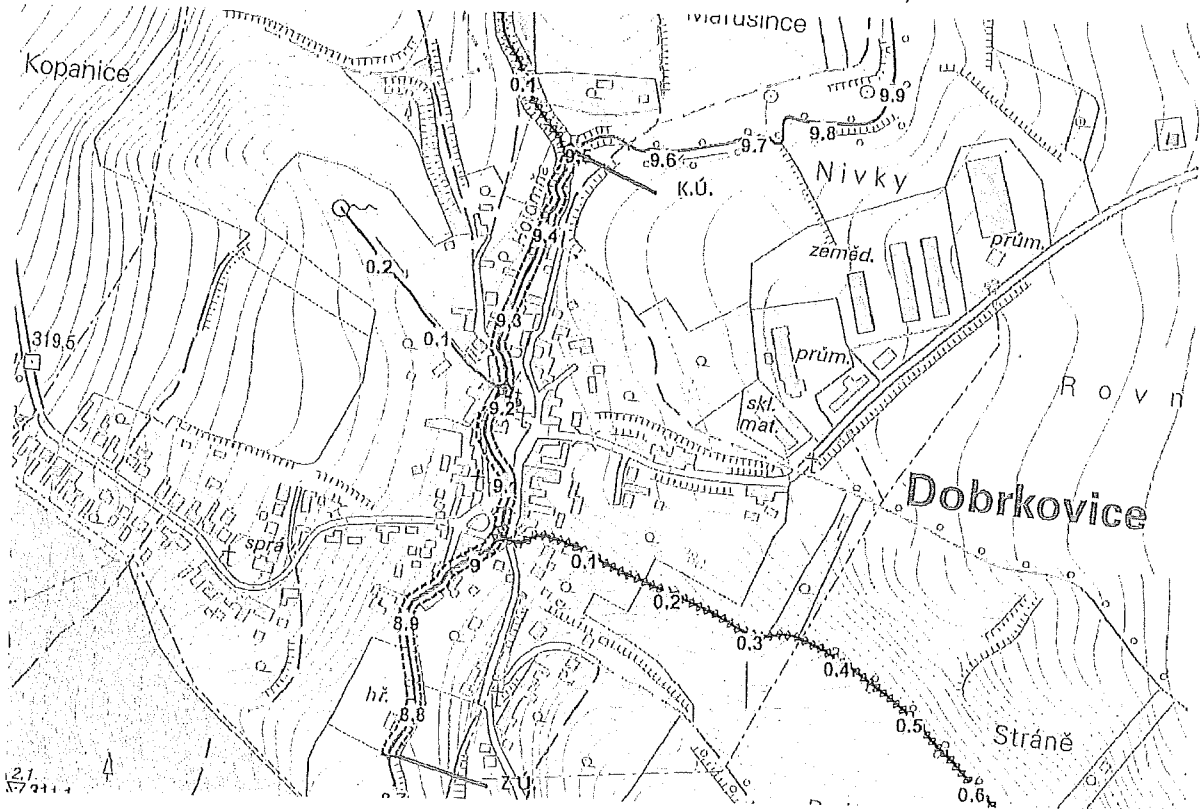
Přílohy:

- 1) Přehledná situace budoucího staveniště
- 2) Podrobná situace budoucího staveniště (s uvedením ř. km dle CEVT)

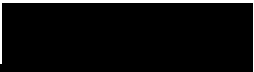
1) Přehledná situace budoucího staveniště



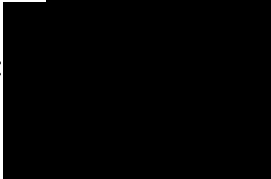
2) Podrobná situace budoucího staveniště (s uvedením ř. km dle CEVT)



Vypracoval:

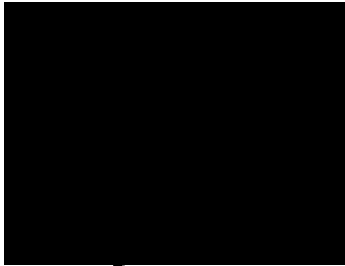


Schválil:



Objednatel:

Dne:



Dne:

A 4. 2023

KRYCÍ LIST NABÍDKY (projektové práce)

Název akce:	Holomňa, km 8,75 - 9,50; Dobrkovice		
Název firmy nebo jméno podnikatele:	VH atelier, spol. s r.o.		
IČ:			49437267
Sídlo nebo místo podnikání:	Brno, Lidická 960/81, 602 00		
Adresa pro doručování:	Brno, Merhautova 216, 613 00		
Oprávněný zástupce:	Ing. Pospíšil Ivo, jednatel, [REDACTED]		
Telefon:	[REDACTED]	FAX:	[REDACTED]
E-mail:	[REDACTED]		

Fáze projektových prací	Cena bez DPH Kč	DPH %	Cena včetně DPH Kč
Dokumentace pro vydání územního rozhodnutí (včetně inženýrské činnosti)	/		
Dokumentace k ohlášení a provádění stavby	243 000	51 030	294 030
CELKEM	243 000	51 030	294 030
Autorský dozor - jedna účast na stavbě	3500	735	4 235

V: Brně

Dne: 15.3.2023

Zpracoval:

