

Smlouva o výkonu autorského dozoru
č.j. KRPB-84972-3/ČJ-2023-0600VZ

Čl. I.
Smluvní strany

Česká republika – Krajské ředitelství policie Jihomoravského kraje

se sídlem: Kounicova 24, 611 32 Brno

zastoupená:

IČO:

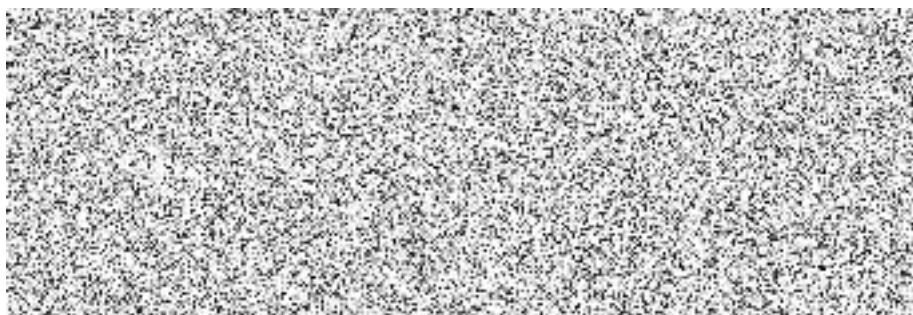
DIČ:

bankovní spojení:

číslo účtu:

kontaktní osoba:

e mail:



na straně jedné (dále jen „objednatel“)

obchodní firma: **LP Staving s.r.o.**

sídlo: Větrov 160, 664 83 Domašov

zastoupená:

IČO:

DIČ:

bankovní spojení:

číslo účtu:

zapsaná v OR vedeném u Krajského soudu v Brně, oddíl C, vložka 66727

kontaktní spojení:

e-mail:



na straně druhé (dále jen „poskytovatel“)

uzavírají ve smyslu ustanovení § 2586 a násl. zák. č. 89/2012 Sb., Občanského zákoníku,
v platném znění (dále jen „Občanský zákoník“), tuto

smlouvu o výkonu autorského dozoru

Čl. II.

Předmět plnění

1. Předmětem plnění je výkon autorského dozoru (dále jen „AD“) na akci „**Výkon AD na akci KŘP Jmk – realizace úspor energie – OOP Rosice**“ (dále jen „dílo“), a to v rozsahu stanoveném cenovou nabídkou ze dne 12.4.2023 - viz Příloha č. 1 této smlouvy. Poskytovatel prohlašuje, že je právně a odborně způsobilý k výkonu činnosti dle této smlouvy.
2. Jedná se o službu spolufinancovanou ze státního rozpočtu a ze **zdrojů Evropské unie, Evropských strukturálních a investičních fondů, v rámci Operačního programu Životní prostředí.**

Název programu:	Operační program životní prostředí
Název projektu:	KŘP JmK - Realizace úspor energie – OOP Rosice
Číslo projektu:	CZ.05.5.11/0.0/0.0/20_152/0015207

3. **Místo plnění:** Komenského nám. č.p. 263, 665 01 Rosice.
4. **Doba plnění:**
Zahájení: v den zahájení stavebních prací, o čemž bude poskytovatel informován kontaktní osobou objednatele.
Ukončení: do 30.9.2023.
5. Pokud pro řádné provádění prací existují překážky, oznámí tyto poskytovatel písemně objednateli.

Čl. III.

Cena

1. Cena za vymezený předmět plnění je stanovena dohodou smluvních stran dle § 2 zákona č. 526/1990 Sb., o cenách, v platném znění, a dle nabídky poskytovatele (viz Příloha č. 1 smlouvy) a činí:
Cena celkem bez DPH 160.000,-- Kč.
Cena celkem vč. DPH 193.600,-- Kč.
(slovy: stodevadesáttřítisícšestsetkorunčeských).
2. Cena za předmět plnění je nejvýše přípustná.

Čl. IV.

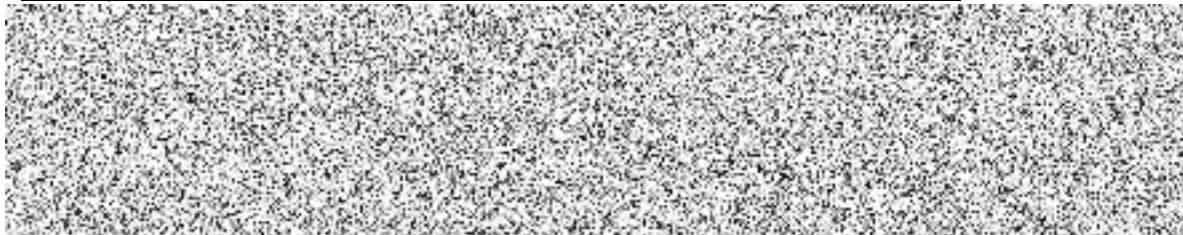
Platební podmínky, fakturace

1. Podkladem pro platbu bude daňový doklad.
2. Objednatel uhradí poskytovateli daňový doklad za výkon AD doručený objednateli, a to převodem na účet.
3. Fakturace bude provedena po předání a převzetí dokončeného díla bez vad a nedodělků, a to nejpozději do 5. dne následujícího měsíce.
4. Délka splatnosti daňového dokladu do 30 dnů od jeho doručení objednateli.
5. Daňový doklad musí obsahovat především tyto údaje:
 - číslo daňového dokladu a smlouvy o dílo,
 - název a sídlo poskytovatele a objednatele,
 - den vystavení a splatnosti daňového dokladu,

- přesný název předmětu smlouvy,
 - číslo účtu, na který má být placeno.
6. Zhotovitel je povinen uvést ve veškerých daňových dokladech souvisejících s realizací díla název předmětu smlouvy, uvedený v části „Předmět plnění“ a název programu a název a číslo projektu:

Předmět plnění:	KŘP JmK - Realizace úspor energie – OOP Rosice – výkon AD
Název programu:	Operační program životní prostředí
Název projektu:	KŘP JmK - Realizace úspor energie – OOP Rosice
Číslo projektu:	CZ.05.5.11/0.0/0.0/20_152/0015207

7. Daňový doklad je poskytovatel povinen zaslat na níže uvedenou adresu:



8. Zálohové platby objednatel neposkytuje.
9. Jestliže je poskytovatel dle zveřejnění správcem daně v registru plátců ke dni uskutečnění zdanitelného plnění nespolehlivým plátcem DPH, je objednatel oprávněn provést zajišťovací úhradu DPH na účet příslušného finančního úřadu a uhradit poskytovateli pouze základ daně, tento postup je považován za splnění závazku objednatele.
10. Daňový doklad je považován za zaplacený okamžikem odepsání příslušné finanční částky z účtu objednatele, platba bude realizována v Kč na základě předloženého daňového dokladu.

Čl. V.

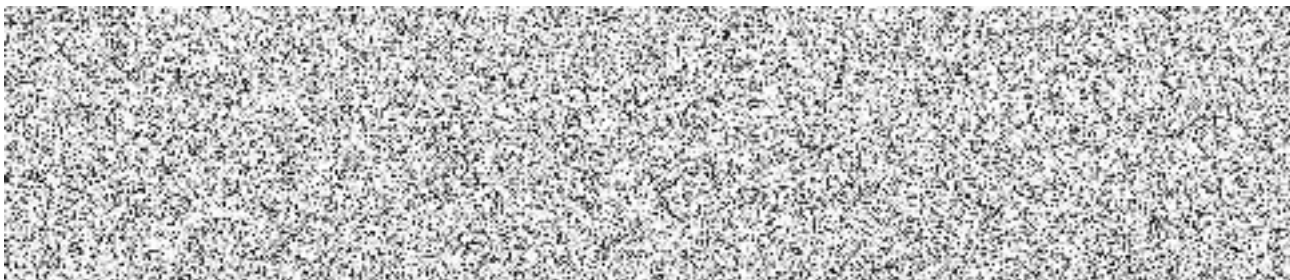
Podmínky provádění AD

1. Objednatel se zavazuje předat předem poskytovateli nezbytné údaje a informace potřebné k zajištění činnosti dle Čl. II. této smlouvy. Poskytovatel se zavazuje, že bude postupovat v souladu s oprávněnými zájmy objednatele podle platných právních předpisů a podle pokynů objednatele.
2. Poskytovatel odpovídá objednateli za škody způsobené neodborným výkonem své činnosti nebo opomenutím některé povinnosti vyplývající z právních předpisů nebo této smlouvy.
3. Vznikne-li objednateli z důvodu neodborného výkonu činnosti nebo opomenutím některé povinnosti škoda, je poskytovatel povinen tuto škodu finančně uhradit.

Čl. VI.

Smluvní pokuty





Čl. VII.

Odstoupení od smlouvy

1. Od smlouvy lze odstoupit, pokud dojde k podstatnému porušení smluvních vztahů a pokud tento úmysl oznámí oprávněná strana druhé straně do 10 dnů od vzniku podstatného porušení povinností.
2. Podstatným porušením smlouvy se rozumí, jestliže strana porušující smlouvu věděla nebo mohla vědět, že druhá strana při takovém porušení nebude mít zájem na takovém plnění smlouvy.
3. Za podstatné porušení se považuje zejména:
 - a) prodlení poskytovatele se splněním výkonu AD ve sjednané době a objednatel se přitom na tomto prodlení nijak nepodílel,
 - b) objednatel nesplní své finanční závazky vůči poskytovateli a nebude schopen poskytnout takové záruky, že je splní v náhradním termínu,
 - c) poskytovatel může také odstoupit od smlouvy, jestliže objednatel neposkytne nutné protiplnění a tím způsobí poskytovateli neschopnost provést určitý úkon. Odstoupení je však přípustné teprve tehdy, když poskytovatel dohodl s objednatelem písemně novou přiměřenou lhůtu ke splnění závazku a ta neúspěšně uplynula.

Čl. VIII.

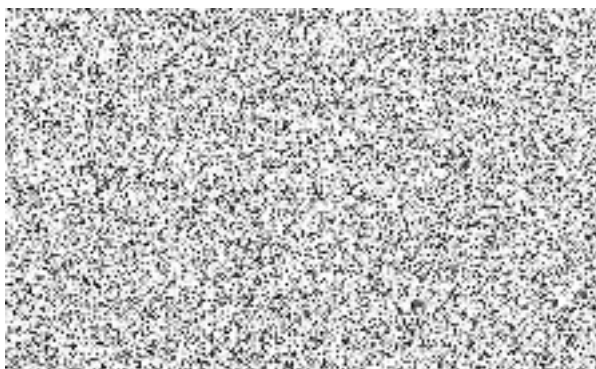
Všeobecná ustanovení

1. Tato smlouva nabývá platnosti dnem jejího podpisu smluvními stranami a účinnosti dnem jejího uveřejnění v registru smluv.
2. Tuto smlouvu lze upřesnit nebo změnit pouze písemným dodatkem odsouhlaseným oběma stranami.
3. K zániku smlouvy může dojít:
 - a) dohodou smluvních stran,
 - b) odstoupením jednou ze smluvních stran.
4. Pokud není v této smlouvě stanoveno jinak, řídí se právní vztahy z ní vyplývající příslušnými ustanoveními Občanského zákoníku.
5. Tato smlouva je vyhotovena v elektronické podobě. Smluvní strana podepisující tuto smlouvu jako druhá v pořadí je povinna prokazatelně doručit podepsaný dodatek druhé smluvní straně.
6. Tato smlouva podléhá uveřejnění dle zákona č. 340/2015 Sb., o zvláštních podmínkách účinnosti některých smluv, uveřejňování těchto smluv a o registru smluv (zákon o registru smluv). K uveřejnění v registru smluv zašle smlouvu objednatel. Strany prohlašují, že smlouva neobsahuje žádné skutečnosti, které by nebylo možno poskytnout jako informace podle zák. č. 106/1999 Sb., případně jiných předpisů, zejména důvěrné údaje,

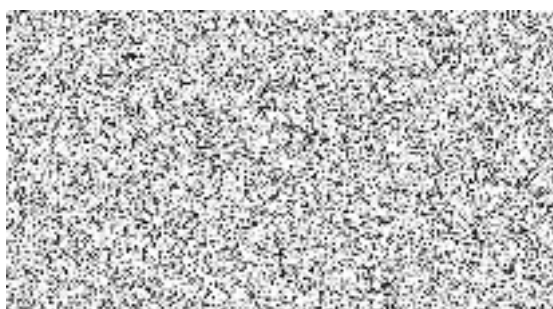
utajované informace nebo obchodní tajemství a v důsledku toho by se neuveřejňovaly podle zákona o registru smluv.

7. Strany vyslovují souhlas se zveřejněním (případně jiným zpřístupněním) této smlouvy, jakož i dalších skutečností souvisejících se smluvním vztahem založeným touto smlouvou, a to jak v režimu zákona č. 106/1999 Sb., o svobodném přístupu k informacím, tak případně podle jiných předpisů
8. Každá ze smluvních stran prohlašuje, že tuto smlouvu uzavírá svobodně a vážně, že považuje obsah smlouvy za určitý a srozumitelný a že jsou ji známy veškeré skutečnosti, jež jsou pro uzavření smlouvy rozhodující.
9. Tato smlouva obsahuje 5 (slovy: pět) stran textu a jednu přílohu o 2 (slovy: dvou) stranách textu.

Podepsáno elektronicky:



Podepsáno elektronicky:



Cenová nabídka na výkon AD	
obchodní firma:	LP staving, s.r.o.
sídlo:	Větrov 160, Domašov 664 83
zastoupená:	
IČ:	29222745
DIČ:	CZ29222745
bankovní spojení:	
číslo účtu	
Stavba:	KŘP JmK - realizace úspor energie – OOP Rosice
Místo:	Komenského nám. 263, 665 01 Rosice u Brna

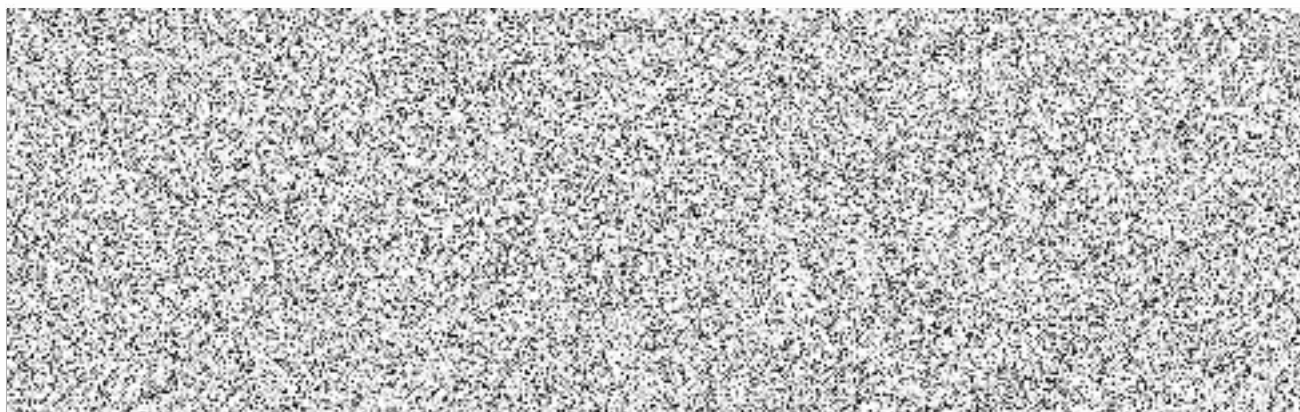
AD	cena v Kč bez DPH
Výkon AD - rozsah dle přílohy:	160 000,00 Kč

Cena celkem	bez DPH	DPH 21 %	včetně DPH
	160 000,00 Kč	33 600,00 Kč	193 600,00 Kč

Vysvětlivky:

Vyplní firma

Vyplní zadavatel



Základní požadovaný rozsah výkonu autorského dozoru projektanta

- seznámení se s veškerými podklady, podle kterých se připravuje realizace stavby, zejména s projektem, s položkovým rozpočtem stavby, s obsahem smluv a s obsahem stavebního povolení,
- dozor při zpracování dokumentace dočasných zařízení staveniště ve vazbě na souborné řešení projektu,
- dozor nad souladem prováděné stavby se zpracovanou a schválenou dokumentací ve stavebním řízení, záznamy o prováděném výkonu AD provádět průběžně do stavebního deníku,
- dozor nad postupem a respektováním podmínek výstavby,
- dozor nad zadáním a zpracováním realizační dokumentace zhotovitelem stavby s vysvětlením příslušných vazeb, případně s koordinační působností mezi jednotlivými zpracovateli částí dokumentace,
- navrhování a projednávání změn a odchylek od vlastního řešení projektu, která mohou přispět ke zvýšení efektivnosti dříve přijatého řešení, nebo ke snížení či odstranění rizik projektu včetně účasti na souvisejících změnových řízeních,
- dozor nad návrhy zhotovitele na změny a odchylky z pohledu dodržení technickoekonomických parametrů stavby, efektivity, ekonomičnosti, případně dalších parametrů,
- operativní zpracování přijatých návrhů drobných úprav a změn dokumentace včetně projednávání postupů a podmínek prací na změnách většího rozsahu, včetně účasti na změnových řízeních,
- spolupráce s objednatelem zejména ve věci předávání informací o všech závažných zjištěných skutečnostech v průběhu provádění stavby, dozor nad nutnými nebo navrhovanými změnami projektu, jejich řešení a odsouhlasení,
- dozor a provádění průběžné kontroly rozhodujících kót, konstrukčních výšek a úrovní v průběhu provádění díla,
- dozor nad správným prováděním skladeb konstrukcí dle dokumentace, např. skladby podlah, střech, zateplení, hlukové a tepelné izolace,
- spolupráce se zástupcem objednatele, zhotovitelem stavby a TDI při navrhování opatření k odstranění případných nejasností a nutných dopracování projektu,
- účast na kontrolních dnech,
- dozor nad průběhem zkoušek předpokládaných nebo vyžadovaných dokumentací,
- účast na řízení o odevzdání a převzetí dokončené stavby,
- účast na kolaudačním řízení.