
Rámcová smlouva o dílo
k veřejné zakázce nazvané
„Modernizace a bezbariérové zpřístupnění veřejných
toalet v pražském metru“

mezi

Dopravní podnik hl. m. Prahy, akciová
společnost

a

KLEMENT a.s.

Číslo rámcové smlouvy Objednatele: **000849 00 16**

Číslo rámcové smlouvy Zhotovitele: N16 106

1. SMLUVNÍ STRANY

Dopravní podnik hl. m. Prahy, akciová společnost

sídlo: Sokolovská 217/42, Praha 9, PSČ 190 22
zastoupená: Mgr. Martin Gillar, předseda představenstva
Ing. Ladislav Urbánek, místopředseda představenstva
IČ: 00005886
DIČ: CZ00005886, plátce DPH
zapsaný do OR: Městský soud v Praze, oddíl B, vložka 847
bankovní spojení: Česká spořitelna a.s., č.ú.: 1930731349/0800

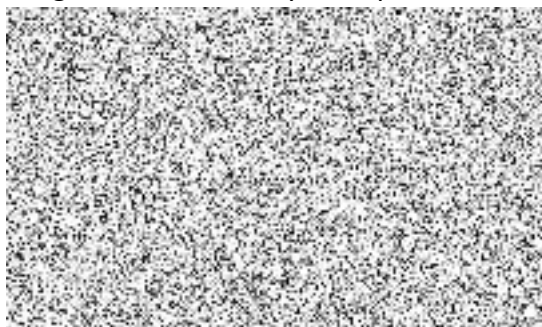
(dále jen „**Objednatel**“)

a

KLEMENT a.s.

sídlo: Hlíňany 18, 400 02 Řehlovice
zastoupená: Ing. Vlastimil Kaňovský, předseda představenstva a
Ing. Jiří Chroustovský, člen představenstva
bankovní spojení:

číslo účtu:



IČ: 25016695
DIČ: CZ25016695
zapsaný do OR: Krajský soudem v Ústí nad Labem, oddíl B, vložka 974

(dále jen „**Zhotovitel**“)

uzavřena podle ustanovení § 1746 odst. 2 zákona č. 89/2012 Sb., občanský zákoník (dále jen „**OZ**“) tuto rámcovou smlouvu o dílo (dále jen „**Smlouva**“)

Smluvní strany, vědomy si svých závazků v této Smlouvě obsažených a s úmyslem být touto Smlouvou vázány, dohodly se na následujícím znění Smlouvy:

2. ÚVODNÍ USTANOVENÍ

2.1. Tato Smlouva je uzavírána na základě výsledků otevřeného zadávacího řízení dle zákona č. 137/2006 Sb., o veřejných zakázkách (dále „**Zákon**“) pro zadání veřejné

zakázky - rámcové smlouvy, s názvem „Modernizace a bezbariérové zpřístupnění veřejných toalet v pražském metru“, zveřejněné dne 9.3.2016 ve Věstníku veřejných zakázek pod evidenčním číslem 634004.

- 2.2. Zhotovitel potvrzuje, že se v plném rozsahu seznámil s rozsahem a povahou díla a dalších plnění, které bude plnit na základě příslušné prováděcí smlouvy o dílo, jejímž obsahem je poskytnutí dílčího plnění předmětu výše uvedené veřejné zakázky. Zhotovitel dále potvrzuje, že jsou mu známy veškeré technické, kvalitativní a jiné podmínky a že disponuje takovými kapacitami a odbornými znalostmi, které jsou k plnění nezbytné. Zhotovitel výslovně potvrzuje, že prověřil veškeré podklady a pokyny Objednatele, které obdržel do dne uzavření této Smlouvy i pokyny, které jsou obsaženy v zadávacích podmínkách, které Objednatel stanovil pro zadání této Smlouvy, že je shledal vhodnými, že sjednaná cena a způsob plnění včetně doby trvání této Smlouvy, obsahuje a zohledňuje všechny výše uvedené podmínky a okolnosti.

3. PŘEDMĚT SMLOUVY




- 3.1. Předmětem této Smlouvy je v souladu s ustanovením § 1746 odst. 2 OZ úprava rámcových podmínek pro uzavření a realizaci jednotlivých dílčích prováděcích smluv o dílo dle Přílohy č. 5 této Smlouvy (dále jen „**prováděcí smlouva**“), jejichž předmětem jsou stavební práce – rekonstrukce WC ve stanicích metra dle Přílohy č. 1 Smlouvy a činností s tím souvisejících, a to v souladu s Přílohou č. 3 této Smlouvy (dále také jako „**dílo**“). Jedná se zejména o níže uvedené činnosti v konkrétně určené stanici:
- Zpracování dokumentace pro provádění stavby (dále jen „**DPS**“) a po samotné realizaci zpracování dokumentace skutečného provedení (dále jen „**DSPS**“), do kterých budou zpracovány připomínky Objednatele a jeho případného zástupce. DPS bude předána v 10-ti vyhotoveních v listinné podobě a v 1 vyhotovení v elektronické podobě ve formátech PDF, DOC, XLS a DWG. Geodetické zaměření skutečného stavu a DSPS bude předána v 8 vyhotoveních v listinné podobě a ve 12 vyhotoveních v elektronické podobě ve formátech PDF, DOC, XLS a DWG. DPS a DSPS musí být zpracovány v souladu s platnými předpisy (zejména v souladu se zákonem č. 266/1994 Sb., o drahách (dále jen „**dražní zákon**“), obecně závaznými normami a vnitropodnikovými normami Objednatele, se kterými byl Zhotovitel prokazatelně seznámen;
 - Projednání souhlasu s prováděním prací v metru, případně další nutná povolení vyvstanuvší z DPS. Objednatel před odesláním každé prováděcí smlouvy Zhotoviteli zajistí projednání s dotčenými orgány státní správy a ohlášení stavby - Rekonstrukce veřejných toalet ve stanicích metra dle Přílohy č. 1 této Smlouvy – změna provozního a obslužného systému, změna dispozic, doplnění bezbariérové WC kabinky, zajištění kontroly a monitorování vstupu do rekonstruovaných prostor a současně náhrada starých konstrukcí a zařízení tak, aby nový stav odpovídal současně platným technickým normám a obecně platným předpisům. Jedná se o stavbu na dráze;
 - zajištění dokladů a spolupráce při kolaudačním řízení /souhlasu s užíváním/;

- Aktivaci díla do majetku Objednatele – příprava podkladů.
- 3.2. Tato Smlouva nevytváří pro Objednatele kontraktační povinnost. Prováděcí smlouvy, jejichž předmětem bude provedení díla, budou Zhotovitelem plněny řádně, včas, s odbornou péčí a v souladu s pokyny Objednatele a touto Smlouvou.




4. UZAVŘENÍ PROVÁDĚCÍCH SMLUV

- 4.1. Smluvní strany se zavazují, že při uzavírání prováděcích smluv budou dodržovat podmínky stanovené touto Smlouvou.
- 4.2. Předmětem prováděcích smluv je závazek Zhotovitele realizovat bez dalšího pro Objednatele dílo dle jeho potřeb, blíže specifikované v příslušné prováděcí smlouvě, a dále závazek Objednatele zaplatit za dílo cenu za dílo.
- 4.3. Prováděcí smlouva musí být vždy zpracována v písemné formě, přičemž jejím obsahem bude specifikace realizace projektových činností a stavebních prací, co do místa a doby realizace, a to za podmínek sjednaných v této Smlouvě. Cena uvedená v prováděcí smlouvě bude vycházet z cenové nabídky Zhotovitele uvedené v Příloze č. 2 této Smlouvy. Smluvní strany podpisem této Smlouvy sjednávají, že povinnost Zhotovitele realizovat dílo, co do místa a doby realizace vzniká doručením prováděcí smlouvy Zhotoviteli.
- 4.4. Objednané dílo se Zhotovitel zavazuje uskutečnit ve lhůtě stanovené v čl. 5 této Smlouvy. Obdržení prováděcí smlouvy se Zhotovitel zavazuje potvrdit nejpozději do 3 pracovních dnů od jejího doručení.
- 4.5. Prováděcí smlouvy v písemné formě se pokládají za doručené Zhotoviteli, pokud jsou doručeny osobně, elektronicky s uznávaným elektronickým podpisem (např. e-mailem či datovou zprávou), nebo doporučenou poštovní zásilkou na níže uvedené adresy:

- Osobou zmocněnou na straně Zhotovitele je:

Jméno, příjmení: 
Adresa: KLEMENT a.s., Hlíňany 18, 400 02 Řehlovice
E-mail: 
Telefon: 

- Osobou zmocněnou na straně Objednatele je:

Jméno, příjmení: 
Adresa: Sokolovská 217/42, 190 22 Praha 9,
E-mail: 
Telefon: 

- 4.6. Smluvní strany podpisem této Smlouvy sjednávají, že je-li v prováděcí smlouvě uvedená jiná kontaktní osoba, adresa či e-mail, pak lze doručovat v každém jednotlivém konkrétním případě na kontaktní osobu, adresu, e-mail uvedený v prováděcí smlouvě.

5. TERMÍN A MÍSTO PLNĚNÍ

- 5.1. Termíny plnění jednotlivých činností, tj. realizace projektových dokumentací či stavebních prací a činností s tím souvisejících, budou závazně stanoveny vždy v prováděcích smlouvách, a to dle níže uvedených pravidel:
- Zhotovitel předloží Objednateli DPS k vyjádření do 40 kalendářních dnů ode dne odeslání prováděcí smlouvy Objednatelům Zhotoviteli, pokud prováděcí smlouva nestanoví pozdější termín. Objednatel DPS nejpozději do 30 dní od obdržení předložené DPS dle předchozí věty odešle zpět Zhotoviteli se svými připomínkami.
 - Zhotovitel zapracuje připomínky Objednatele k DPS do 14 kalendářních dnů ode dne doručení připomínek Objednatele Zhotoviteli.
 - Zhotovitel zahájí stavební práce do 30 kalendářních dnů ode dne konečného schválení DPS Objednatelům.
 - Zhotovitel za součinnosti s Objednatelům protokolárně převezme od Objednatele staveniště, na základě výzvy, kterou Objednatel doručí Zhotoviteli min. 3 kalendářní dny před konáním převzetí. Výzva k převzetí staveniště musí být doručena nejpozději dvacátý sedmý kalendářní den ode dne konečného schválení DPS Objednatelům.
 - Zhotovitel dokončí stavební práce a předá Objednatelům dílo do 80 kalendářních dnů ode dne protokolárního předání a převzetí staveniště, pokud prováděcí smlouva nestanoví pozdější termín.
- 5.2. Zhotovitel je povinen dokončit dílo ve lhůtě uvedené v prováděcí smlouvě a v souladu s čl. 5.1. této Smlouvy.
- 5.3. Místo plnění bude upřesněno v prováděcích smlouvách.

6. CENA A PLATEBNÍ PODMÍNKY

- 6.1. Cena za dílo bude uvedena v prováděcích smlouvách. Cena obsahuje veškeré náklady spojené s kompletním dokončením díla. Cena uvedená v prováděcí smlouvě (určené názvem stanice metra) je konečná a neměnná a musí vycházet z přílohy č. 2 této Smlouvy.
- K cenám bude účtována daň z přidané hodnoty (dále jen „DPH“) dle předpisů platných v době fakturace, tj. bude-li Zhotovitelem plátce DPH z České republiky, u plnění stavebních prací bude uplatňován zvláštní režim dle § 92e zákona č. 235/2004 Sb., o dani z přidané hodnoty (dále jen „ZDPH“).
- 6.2. Každá faktura musí splňovat náležitosti stanovené příslušnými právními předpisy v té době účinnými, přičemž ke dni uzavření Smlouvy se takovými předpisy rozumí ZDPH (zejména náležitosti stanovené v ustanovení § 29 a násl.), dále zákon č. 563/1991 Sb., o účetnictví (zejména ustanovení § 11) a OZ (zejména ustanovení § 435). Smluvní strany dále sjednávají, že na všech daňových dokladech musí být vždy uvedeny další údaje, a to zejména:

- a) datum splatnosti;
- b) číslo Smlouvy, číslo prováděcí smlouvy;
- c) IČ Objednatele a Zhotovitele;
- d) razítko a podpis zodpovědné osoby;
- e) v případě, že zhotovitelem je plátce DPH z České republiky, pak číselný kód klasifikace produkce CZ-CPA.

Přílohou každé faktury musí být i kopie předávacího protokolu, jako její nedílná součást.

- 6.3. V případě, že zasláná faktura nebude mít náležitosti daňového dokladu nebo na ní nebudou uvedeny údaje specifikované v odst. 6.2 této Smlouvy, nebo bude neúplná a nesprávná, je jí (nebo její kopii) Objednatel oprávněn ve lhůtě splatnosti Zhotoviteli vrátit k opravě či doplnění. V takovém případě se Objednatel nedostává do prodlení a platí, že nová lhůta splatnosti faktury běží až od okamžiku doručení opravené faktury Objednateli.
- 6.4. Datum uskutečnění zdanitelného plnění (DUZP) je den předání díla dle prováděcí smlouvy, uvedený v předávacím protokolu, který bude přílohou faktury.
- 6.5. Splatnost veškerých faktur - daňových dokladů, vystavených na základě prováděcí smlouvy činí 30 dnů ode dne doručení řádně vystavené faktury Objednateli.
- 6.6. V případě, že v České republice dojde k zavedení EURO jakožto úřední měny České republiky, bude proveden přepočtení nabídkové a jednotkové ceny na EURO, a to podle úředně stanoveného směnného kursu. Veškeré platby za provedené dílo, a to i částečné platby dle shora uvedených platebních podmínek, budou ode dne zavedení EURO, jakožto úřední měny České republiky, hrazeny pouze v EURO.
- 6.7. Ke změně ceny bude možné přikročit nejdříve po roce od uzavření smlouvy, a to za předpokladu, že dojde ke změně ročního indexu cen vyhlášeného ČSÚ o více než $\pm 3 \%$. Ke změně ceny může dojít maximálně o výši změny ceny ročního indexu cen vyhlášeného ČSÚ. Tato změna bude řešena písemným dodatkem k této smlouvě.
- 6.8. Zhotovitel odpovídá za správné zařazení stavebních prací do číselného kódu klasifikace produkce CZ-CPA 41-43 platného od 1. ledna 2008.

7. PRÁVA A POVINNOSTI SMLUVNÍCH STRAN

- 7.1. Obě smluvní strany se zavazují si vzájemně poskytovat úplné, pravdivé a včasné informace nutné k řádnému plnění závazků.
- 7.2. Zhotovitel se zavazuje pro veškerá realizovaná plnění zajistit nevýlučná a nepřenositelná užívací a další potřebná práva, aby Objednatel nabyl veškerá oprávnění z titulu práv duševního vlastnictví nezbytná pro řádné a nerušené užívání plnění dle prováděcí smlouvy.
- 7.3. Smluvní strany se zavazují informovat bez zbytečného odkladu druhou smluvní stranu o veškerých skutečnostech, které jsou významné pro plnění závazků smluvních stran.

- 7.4. Zhotovitel je povinen, bude-li Objednateli předložen požadavek na změnu předmětu nebo rozsahu plnění, neprodleně Objednateli sdělit případné dopady této změny na časový plán nebo cenu.
- 7.5. Zhotovitel se zavazuje, že zabezpečí dostatečnou kapacitu svých zaměstnanců pro rozsah požadovaných prací po celou dobu plnění s potřebnou kvalifikací.
- 7.6. Zhotovitel prohlašuje, že je dle zákona č. 185/2001 Sb., o odpadech a o změně některých dalších zákonů (dále jen „**zákon o odpadech**“) původcem odpadů vznikajících při provádění díla, a že je odpovědný za nakládání s těmito odpady a je povinen dodržovat veškeré povinnosti dané zákonem o odpadech.

8. NABÝVANÍ VLASTNICTVÍ

- 8.1. Vlastníkem zhotovovaného díla (stavební část) je Objednatel, a to od samého počátku provádění díla.
- 8.2. Nebezpečí škody na díle přechází na Objednatele dnem předání díla.
- 8.3. Zhotovitel se zavazuje nejméně 3 dny před předáním díla vyzvat Objednatele k jeho převzetí. Objednatel potvrdí datum přejímky. Převzetí díla bude předcházet přejímací řízení, které bude písemně oznámeno Zhotovitelem Objednateli.
- 8.4. Smluvní strany sjednávají, že DSPS a DPS se protokolárním předáním Zhotoviteli stává jeho vlastnictvím a přechází na něj práva ve smyslu autorských práv a práva duševního vlastnictví. Smluvní strany tím vylučují § 2633 OZ. DSPS a DPS se Smluvními stranami považuje za dílo vytvořené na objednávku ve smyslu stanovení § 61 zákona č. 121/2000 Sb., o právu autorském, o právech souvisejících s právem autorským a o změně některých zákonů (autorský zákon) a Objednatel je oprávněn takové dílo (DSPS a DPS) dále rozmnožovat, činit do něj úpravy, distribuovat, veřejně zpřístupnit, kopírovat, nahrávat na nosiče médií a jinak s dílem disponovat. Pro odstranění veškerých pochybností Smluvní strany sjednají, že Objednatel má k DPS a DSPS výhradní bezúplatnou licenci k užití DSPS a DPS.
- 8.5. O předání a převzetí díla bude sepsán zápis (protokol), který bude obsahovat zejména:
 - a) označení konkrétního díla;
 - b) označení Objednatele;
 - c) označení Zhotovitele;
 - d) identifikace této Smlouvy a prováděcí smlouvy;
 - e) stručný technický popis jednotlivých částí díla podle působnosti správců DP
 - f) podpisy oprávněných osob Zhotovitele a Objednatele vč. správců jednotlivých částí;
 - g) datum sepsání zápisu.
- 8.6. Objednatel se zavazuje dílo převzít, pokud je řádně a včas provedeno. Tuto povinnost Objednatel nemá, jestliže není dílo provedeno ve smyslu výše uvedených podmínek, například v případě nedodělků či jinak nekvalitně provedeného díla. Dílo – stavební práce je provedeno řádně a včas, pokud je uvedeno do provozu. Dílo – zhotovení DPS

je provedeno řádně a včas, pokud je odsouhlaseno Objednatelem a předáno Objednateli.

- 8.7. Pokud Objednatel odmítne dokončené dílo převzít, musí o tom být sepsán zápis se stanovisky obou smluvních stran se zdůvodněním.

9. ZÁRUKY

- 9.1. Zhotovitel odpovídá za to, že dílo podle prováděcích smluv bude provedeno řádně a včas v souladu s touto Smlouvou, zadávacími podmínkami a přejímá závazek, že dílo bude způsobilé pro použití ke smluvenému, jinak k obvyklému účelu a zachová si smluvené, jinak obvyklé vlastnosti.
- 9.2. Zhotovitel poskytuje záruku za to, že dílo nebude mít právní vady a nebude zatíženo právy třetích osob, které by omezovaly nebo znemožňovaly jeho užití k účelu dle prováděcí smlouvy.
- 9.3. Zhotovitel se zavazuje poskytnout Objednateli na dílo záruku za jakost. Záruční doba na dílo činí 60 měsíců ode dne jejich protokolárního převzetí.
- 9.4. Veškeré vady, na které se vztahuje záruka, je Objednatel povinen uplatnit u Zhotovitele písemně (dále jen „**reklamace**“). Zhotovitel je povinen neprodleně odstranit oprávněně reklamované vady, nejpozději však do 14 dnů od doručení reklamace Objednatele, pokud strany nedohodnou jiný termín. Jiný termín odstranění vad se dohodne vždy písemnou formou. Vady, v jejichž důsledku by Objednateli mohla vzniknout škoda (např. havárie), je Zhotovitel povinen odstranit neprodleně po jejich písemném uplatnění Objednatelem, nejpozději však do 48 hodin od písemného uplatnění vady u Zhotovitele. Smluvní strany sjednávají, že v případě vad, v důsledku kterých by mohla Objednateli vzniknout škoda, se za písemnou formu považuje rovněž i elektronické odeslání prostřednictvím emailu Zhotoviteli, který bude podepsaný elektronickým podpisem osoby odpovědné za Objednatele. Za okamžik doručení emailu se pak považuje okamžik doručení Zhotoviteli. Zhotovitel se zavazuje, že bude Objednateli zasláno automatické potvrzení o doručení emailu zpět elektronickou cestou, a to neprodleně, nejdéle však do 15 minut od odeslání emailu Objednatelem a zároveň vždy ohlásí telefonicky na dispečink pohotovosti na tel. č. 222 627 720.

10. ODPOVĚDNOST ZA ŠKODU A SMLUVNÍ POKUTY, ÚROK Z PRODLENÍ

- 10.1. Smluvní strany nesou odpovědnost za způsobenou škodu v rámci platných právních předpisů, této Smlouvy, prováděcích smluv.
- 10.2. Smluvní strany se zavazují k vyvinutí maximálního úsilí k předcházení škodám a k minimalizaci vzniklých škod.
- 10.3. Žádná ze smluvních stran neodpovídá za škodu, která vznikla v důsledku věcně nesprávného nebo jinak chybného zadání, které obdržela od druhé smluvní strany v případě, že na nesprávnost takového zadání druhou stranu písemně upozornila před vznikem odpovídající škody. Žádná ze smluvních stran není odpovědná za prodlení

způsobené prodlením s plněním závazků druhé smluvní strany.

- 10.4. Pro případ porušení povinností ze strany Zhotovitele, které bude mít za následek přerušení provozu ve stanici metra, se Zhotovitel zavazuje uhradit smluvní pokutu ve výši 100.000,- Kč za každý jednotlivý případ a den prodlení s odstraněním omezení nebo přerušení provozu ve stanici metra.
- 10.5. Zhotovitel se zavazuje uhradit objednateli smluvní pokutu ve výši 50.000,- Kč za porušení jakékoli povinnosti uvedené v článku 11. této smlouvy, a to za každý jednotlivý případ a den prodlení s odstraněním porušení.
- 10.6. V případě nedodržení termínu k odstranění vad v záruční době se zhotovitel zavazuje uhradit objednateli smluvní pokutu ve výši 50.000,- Kč za vadu a každý den prodlení s jejím odstraněním.
- 10.7. V případě prodlení Zhotovitele s dodržáním sjednaného termínu k provedení díla sjednávají smluvní strany smluvní pokutu ve výši 0,3 % z celkové ceny díla, a to za každý i započatý den a případ prodlení, kterou zaplatí Zhotovitel Objednateli.
- 10.8. Úhrada jakékoli smluvní pokuty nemá vliv na povinnost Zhotovitele uhradit Objednateli způsobenou škodu. Případná škoda se hradí zvlášť a v plné výši vedle smluvní pokuty.
- 10.9. V případě prodlení se zaplacením daňového dokladu ve sjednané lhůtě splatnosti je Zhotovitel po uplynutí toleranční doby 30 dnů oprávněn účtovat úrok z prodlení ve výši dvou setin procenta (0,02 %) z dlužné částky za každý i započatý den prodlení, nejvýše však 20 % z celkové smluvní ceny dle prováděcí smlouvy.
- 10.10. V případě prodlení Zhotovitele s úhradou platby, na níž vznikl Objednateli nárok, a to zejména pokud jde o smluvní pokuty, je Objednatel oprávněn účtovat úrok z prodlení ve výši dvou setin procenta (0,02 %) z dlužné částky za každý i započatý den prodlení.
- 10.11. Zhotovitel předložil před podpisem této Smlouvy jako součást nabídky pojistnou smlouvu, kterou má sjednáno pojištění odpovědnosti za škody způsobené Zhotovitelem třetí osobě minimálně na výši 100.000.000,- Kč (slovy: stomilionůkorunčeských). Pojistná smlouva tvoří nedílnou součást této Smlouvy, aniž by k ní musela být přiložena. Zhotovitel je povinen udržovat pojištění tak, jak bylo předloženo, a to beze změn, po celou dobu plnění této Smlouvy. V případě porušení této povinnosti je Objednatel oprávněn odstoupit od této Smlouvy a prováděcí smlouvy již bez dalšího. Na pokyn Objednatele je Zhotovitel povinen předložit Objednateli důkazy, že pojištění v požadovaném rozsahu a výši trvá. Pokud by v důsledku pojistného plnění nebo jiné události mělo dojít k zániku pojistného, k omezení rozsahu pojištěných rizik, ke snížení stanovené min. výše pojistného v pojištění, nebo k jiným změnám, které by znamenaly zhoršení podmínek oproti původnímu stavu, je Zhotovitel povinen učinit příslušná opatření tak, aby pojištění bylo udrženo tak, jak je požadováno v tomto ustanovení. Pro případ porušení povinnosti Zhotovitelem udržovat pojištění odpovědnosti za škody způsobené třetí osobě po celou dobu trvání této Smlouvy sjednávají strany této Smlouvy smluvní pokutu ve výši 5.000.000,-Kč.

11. ZÁKLADNÍ PODMÍNKY A UJEDNÁNÍ O PROVÁDĚNÍ DÍLA

- 11.1. Před zahájením provádění díla musí zhotovitel požádat odbor Technika, o vydání Souhlasu k pracím cizích organizací dle Os3/1 - Směrnice pro činnost cizích organizací ve vztahu k provozu metra (Příloha č. 4 této Smlouvy), pokud nebude prováděcí smlouvou stanoveno jinak. Zhotovitel se zavazuje zahájit činnosti až po vydání Souhlasu k pracím cizích organizací, a to nejdříve k datu uvedenému v tomto Souhlasu.
- 11.2. Zhotovitel se zavazuje, že veškeré činnosti bude provádět v souladu s platnými zákony a jinými obecně závaznými předpisy.
- 11.3. Zhotovitel musí konat požadované činnosti s veškerou možnou odbornou péčí, vždy příslušnými školenými a odbornými zaměstnanci. Zhotovitel odpovídá za splnění všech odborných a profesních kritérií.
- 11.4. Zhotovitel je povinen zvat Objednatele na výrobní výbory při zpracování DPS. Objednatel požaduje svolání min. 3 výrobních výborů – zahajovací, v průběhu a závěrečný. DPS a všechny v ní navržené materiály a výrobky musí být odsouhlaseny Objednatelem před zahájením realizace části díla dle prováděcí smlouvy.
- 11.5. Zhotovitel musí přebírat na výzvu Objednatele místo plnění, tj. místo realizace stavebních prací a po vykonání příslušných stavebních prací a služeb předat zpět pověřené osobě Objednatele v čistém, uklizeném a provozuschopném stavu, bez ekologické zátěže.
- 11.6. Zhotovitel bude odpovídat vždy za pohyb svých zaměstnanců povinně označených logem firmy, a dalších pověřených osob v prostorách Objednatele s tím, že v případě prokazatelně způsobených škod, zejména nedodržením bezpečnostních, požárních a hygienických norem, je plně odpovědný při jejich likvidaci včetně příp. oprávněných finančních nároků na vyrovnání.
- 11.7. Zhotovitel se zavazuje udržovat na pracovišti Objednatele a přenechaných inženýrských sítí pořádek a čistotu a je povinen na vlastní náklady průběžně odstraňovat odpady vzniklé jeho činností.
- 11.8. Staveniště budou Zhotovitelem užívána výhradně pro účely zajištění předmětu této Smlouvy.
- 11.9. Zhotovitel odpovídá za bezpečnost a ochranu zdraví při práci svou a svých zaměstnanců. Po celou dobu provádění díla zajistí bezpečnost práce a provozu zejména dodržování předpisů o bezpečnosti a ochraně zdraví a požární ochrany na pracovišti a odpovídá za škody vzniklé jejich porušením jemu, Objednateli nebo třetím osobám.
- 11.10. Zhotovitel vypracuje jmenný seznam fyzických osob, které se budou při poskytování plnění pohybovat na dráze nebo v obvodu dráhy na místech veřejnosti nepřístupných, a to včetně čísel občanských průkazů a Objednatel pro ně zajistí povolení ke vstupu do prostor stanic metra. Tyto fyzické osoby se v prostorách stanic metra budou pohybovat v pracovních oděvech označených firmou Zhotovitele.

11.11. Během provozu metra v době od cca 4.00 do 00.30 mohou práce probíhat pouze uvnitř vyhrazeného a předaného staveniště a nesmí být jejich prováděním narušen ani omezen provoz stanic metra. Práce, které by mohly narušit nebo omezit provoz stanic metra mohou být prováděny pouze v přepravních výlukách, tzn. v době od cca 00.30 do 4.00 hodin.

Práce nesmí narušit ani omezit provoz stanic metra.

11.12. Zhotovitel se zavazuje podávat Objednateli hlášení o všech provedených pracích na jednotlivých stanicích metra, a to vždy v měsíčním intervalu, nejpozději však do 5. dne následujícího kalendářního měsíce.

12. OBCHODNÍ TAJEMSTVÍ, DŮVĚRNÉ INFORMACE

12.1. Nebude-li sjednáno v prováděcích smlouvách jinak, Zhotovitel souhlasí s tím, aby tato Smlouva a následně uzavřené prováděcí smlouvy byly uvedeny v evidenci smluv vedené Objednatel a prohlašuje, že skutečnosti uvedené v této Smlouvě a v prováděcích smlouvách nepovažuje za obchodní tajemství ve smyslu ustanovení § 504 OZ ani za důvěrné údaje či sdělení ve smyslu ustanovení § 1730 OZ a uděluje proto svolení k jejich užití a zveřejnění bez stanovení jakýchkoliv dalších podmínek.

13. SOUČINNOST A VZÁJEMNÁ KOMUNIKACE SMLUVNÍCH STRAN

13.1. Smluvní strany se zavazují vzájemně spolupracovat a poskytovat si veškeré informace nezbytné pro řádné a včasné plnění svých závazků.

13.2. Smluvní strany jsou povinny informovat druhou smluvní stranu o veškerých skutečnostech, které jsou nebo mohou být důležité pro řádné a včasné plnění.

13.3. Zhotovitel je oprávněn požadovat konkrétní součinnost Objednatele kdykoliv v průběhu plnění této Smlouvy, přičemž však taková součinnost musí být dostatečně specifikována předem.

13.4. Veškerá komunikace mezi smluvními stranami bude probíhat prostřednictvím oprávněných osob, pověřených zaměstnanců nebo statutárních orgánů popřípadě členů statutárních orgánů smluvních stran.

13.5. Písemnost, která má být dle této Smlouvy doručena druhé smluvní straně, musí být doručena buď osobně, prostřednictvím držitele poštovní licence nebo elektronicky, a to vždy alespoň oprávněně osobě. V případě, že taková písemnost může mít přímý vliv na účinnost této Smlouvy, musí být doručena buď osobně, nebo prostřednictvím držitele poštovní licence do sídla této strany zásilkou doručovanou do vlastních rukou, a to vždy osobě oprávněné dle zápisu v obchodním rejstříku za příslušnou smluvní stranu jednat.

14. PLATNOST A ÚČINNOST SMLOUVY

14.1. Tato Smlouva nabývá platnosti a účinnosti dnem podpisu osobami oprávněnými jednat jménem či za smluvní strany a je uzavírána na dobu pěti let ode dne jejího

uzavření.

- 14.2. Tuto Smlouvu a zároveň i všechny související prováděcí smlouvy lze zrušit:
- dohodou smluvních stran, jejíž součástí je i vypořádání vzájemných závazků a pohledávek,
 - odstoupením od této Smlouvy v případech uvedených v zákoně, této Smlouvě či prováděcí smlouvě.
 - výpovědí dle této Smlouvy
- 14.3. Objednatel je oprávněn odstoupit od této Smlouvy v případě, že Zhotovitel je v prodlení s předáním díla déle než třicet (30) dnů a nezjedná nápravu ani do patnácti (15) dnů od doručení písemného oznámení Objednatele o takovém prodlení. Smluvní strany sjednávají, že Objednatel je vždy oprávněn zvolit, zda odstoupí od této Smlouvy jako celku nebo zda odstoupí pouze ohledně dílčího plnění, s nímž je Zhotovitel v prodlení.
- 14.4. Objednatel je oprávněn odstoupit od této Smlouvy bez dalšího, tj. bez předchozího upozornění v těchto případech:
- Poruší-li Zhotovitel některou z povinností uvedenou v čl. 10.11, 9.4. dle této Smlouvy nebo některou z povinností dle platných předpisů, norem a rozhodnutí příslušných orgánů, zejména orgánů státní správy, které je povinen při plnění závazku založeného touto Smlouvou dodržovat,
 - bude-li Zhotovitel plnit závazek založený touto Smlouvou v rozporu se zadávacími podmínkami nebo v rozporu s pokyny Objednatele,
 - bude-li pravomocně rozhodnuto o úpadku Zhotovitele,
 - vstoupí-li Zhotovitel do likvidace,
 - pozbude-li Zhotovitel jakékoliv oprávnění vyžadované právními předpisy pro provádění činnosti, k níž se zavazuje touto Smlouvou.
- 14.5. Objednatel je dále oprávněn odstoupit od této Smlouvy v případě, že byl Zhotovitel pravomocně odsouzen za některé z trestných činů uvedených v ustanovení § 7 zákona č. 418/2011 Sb., o trestní odpovědnosti právnických osob. Odstoupení od Smlouvy v daném případě je účinné okamžikem doručení písemného odstoupení Zhotoviteli
- 14.6. Zhotovitel je oprávněn odstoupit od této Smlouvy v případě, že Objednatel je v prodlení s placením peněžitých částek Zhotoviteli a toto prodlení trvá po dobu delší než třicet (30) dnů po písemném upozornění a nesjedná nápravu ani do patnácti (15) dnů od doručení písemného oznámení Zhotoviteli o takovém prodlení.
- 14.7. Smluvní strany sjednávají, že dojde-li k odstoupení od této Smlouvy, tak vzájemná plnění, které si strany poskytly do doby odstoupení od této Smlouvy, si každá ze smluvních stran ponechá a nevrací jej. Pokud však jedna ze smluvních stran neposkytla druhé smluvní straně protiplnění, je povinna jí vrátit zpět nabyté plnění.
- 14.8. Odstoupením zanikají ke dni odstoupení práva a povinnosti stran z této Smlouvy ohledně části závazku nesplněné k tomuto dni. Odstoupení od této Smlouvy se

nedotýká práv a povinností pro splněnou část závazku a dále ustanovení, která by vzhledem ke své povaze trvala i po ukončení této Smlouvy, zejména ustanovení o smluvních pokutách, náhradě škody a ochraně informací.

- 14.9. Objednatel je oprávněn tuto Smlouvu vypovědět z jakéhokoli důvodu, nebo i bez jeho uvedení, s výpovědní lhůtou 3 měsíce s tím, že výpovědní lhůta počne běžet prvního dne příslušného kalendářního měsíce následujícího po měsíci, v němž bylo písemné vyhotovení doručeno Zhotoviteli.

15. OPRAVNĚNÉ OSOBY

- 15.1. Každá ze smluvních stran jmenuje oprávněnou osobu. Oprávněné osoby budou zastupovat smluvní stranu ve smluvních a obchodních záležitostech souvisejících s plněním této Smlouvy a prováděcích smluv. Oprávněná osoba stanoví svého zástupce. Vystupuje-li zástupce za oprávněnou osobu, má stejné pravomoci jako oprávněná osoba. Nebude-li stanoveno v prováděcí smlouvě jinak, nejsou oprávněné osoby oprávněny ke změnám této Smlouvy a prováděcích smluv ani jejímu zrušení, ledaže získají speciální plnou moc.
- 15.2. Každá smluvní strana je oprávněna změnit jí jmenovanou oprávněnou osobu nebo jejího zástupce, je však povinna na takovou změnu druhou smluvní stranu písemně upozornit (doporučeným dopisem). Vůči takové druhé smluvní straně je změna účinná, až když se o ní dozví.
- 15.3. Všechny dokumenty mající vztah k plnění Smlouvy a následných prováděcích smluv musí být vyhotoveny písemně a podepsány oprávněnými osobami obou smluvních stran nebo jejich zástupci.
- 15.4. Ustanovením tohoto článku Smlouvy není dotčeno postavení osob oprávněných jednat jménem smluvních stran.

16. ŘEŠENÍ SPORU

- 16.1. Veškerá vzájemná práva a povinnosti Zhotovitele a Objednatele vyplývající z uzavření této Smlouvy a prováděcích smluv se budou řídit právem České republiky. Veškeré spory, které vzniknou z této Smlouvy či prováděcích smluv nebo v souvislosti s nimi, které se nepodaří vyřešit přednostně smírnou cestou, budou rozhodovány obecnými soudy v souladu se zákonem č. 99/1963 Sb., občanským soudním řádem, ve znění pozdějších předpisů.

17. ZAVĚŘEČNÁ USTANOVENÍ

- 17.1. Právní vztahy vzniklé z této Smlouvy a prováděcích smluv se řídí platným českým právem, zejména zákonem č. 89/2012 Sb., občanský zákoník.
- 17.2. Tuto Smlouvu, jakož i prováděcí smlouvy lze měnit, doplňovat nebo rušit pouze písemně. V případě změny či doplnění dohodou se vyžaduje písemný dodatek k této Smlouvě.

- 17.3. Práva a povinnosti smluvních stran z této Smlouvy přecházejí na jejich právní nástupce.
- 17.4. V případě, že se některé ustanovení této Smlouvy či prováděcí smlouvy stane neplatným, zůstávají ostatní ustanovení i nadále v platnosti, ledaže právní předpis stanoví jinak.
- 17.5. Tato Smlouva je vyhotovena ve čtyřech stejnopisech, z nichž každá smluvní strana obdrží po dvou vyhotoveních.
- 17.6. Nedílnou součástí této Smlouvy jsou níže uvedené přílohy:
- Příloha č. 1 – seznam míst realizace plnění díla
- Příloha č. 2 – cena díla v členění podle názvu stanic
- Příloha č. 3 – specifikace plnění - Projektová dokumentace „Modernizace a bezbariérové zpřístupnění veřejných toalet v pražském metru“, Metroprojekt Praha a.s. 11/2014, v rozsahu: dispoziční řešení, agregovaný soupis prací, standardy
- Příloha č. 4 – Směrnice pro činnost cizích organizací ve vztahu k provozu metra
- Příloha č. 5 – Vzor prováděcí smlouvy

Za Objednatele:

Za Zhotovitele:

V Praze dne

V Řehlovicích dne

.....
Mgr. Martin Gillar
předseda představenstva
Dopravní podnik hl. m. Prahy,
akciová společnost

.....
Ing. Vlastimil Kaňovský
předseda představenstva
KLEMENT a.s.

.....
Ing. Ladislav Urbánek
místopředseda představenstva
Dopravní podnik hl. m. Prahy,
akciová společnost

.....
Ing. Jiří Chroustovský
člen představenstva
KLEMENT a.s.