

Hasičský záchranný sbor Moravskoslezského kraje				
EVIDENCE SMLUV				
HMSK	SML	237	2023	
		poř. číslo	rok	dobu plnění
Ev. číslo v SSD				

SMLOUVA O DÍLO

I. Smluvní strany

Česká republika - Hasičský záchranný sbor Moravskoslezského kraje

Sídlo: Výškovická 40, 700 30 Ostrava-Zábřeh

Zastoupený: brig. gen. Ing. Radimem Kuchařem, ředitelem HZS Moravskoslezského kraje

IČO: 70884561

DIČ: CZ70884561 (není plátce)

Bankovní spojení: ČNB Ostrava, číslo účtu: 1933881/0710

(dále jen „objednatel“)

a

GU – stavby, s.r.o.

Sídlo: Keltičkova 1298/62, 710 00 Ostrava, Slezská Ostrava

IČO: 29385750

DIČ: CZ29385750

Zastoupená: 

Bankovní spojení: CSOB a.s., č. účtu: 246833360/0300


zapsána v obchodním rejstříku vedeném Krajským soudem v Ostravě, odd. C, vl. 38074

(dále jen „zhotovitel“)

II. Základní ustanovení

1. Smluvní strany uzavírají tuto smlouvu v souladu s ustanoveními § 2586 a násl. zákona č. 89/2012 Sb., občanského zákoníku, ve znění pozdějších předpisů (dále jen „OZ“) a dohodly se, že tento závazkový vztah, rozsah a obsah vzájemných práv a povinností z této smlouvy vyplývajících se bude řídit příslušnými ustanoveními citovaného zákoníku, nestanoví-li tato smlouva jinak.
2. Smluvní strany prohlašují, že údaje uvedené v čl. I této smlouvy a taktéž oprávnění k podnikání jsou v souladu s právní skutečností v době uzavření smlouvy. Smluvní strany se zavazují, že změny dotčených údajů oznámí bez prodlení druhé smluvní straně.
3. Smluvní strany prohlašují, že si před uzavřením smlouvy vzájemně sdělily veškeré jim známé skutkové a právní okolnosti, které by mohly být významné ve vztahu k uzavření této smlouvy nebo k plnění z této smlouvy vyplývajícím.
4. Smluvní strany prohlašují, že osoby podepisující tuto smlouvu jsou k tomuto jednání oprávněny.

III. Předmět smlouvy

1. Zhotovitel se touto smlouvou zavazuje provést pro objednatele na svůj náklad a nebezpečí, řádně, včas a ve sjednané kvalitě dílo specifikované v odst. 2 tohoto článku. Objednatel se touto smlouvou zavazuje řádně a včas provedené dílo převzít a zaplatit zhotoviteli sjednanou cenu.
2. Specifikace díla: oprava sprchových boxů v Integrovaném výjezdovém centru Ostrava-Jih v rozsahu položkového rozpočtu, který je uveden v příloze č. 1 této smlouvy (dále jen „dílo“).
6. Dílo bude provedeno v souladu s projektovou dokumentací vyhotovenou  IČO: 71881328 v prosinci 2022, která byla zhotoviteli poskytnuta před uzavřením smlouvy v rámci zadávacího řízení a dále v rozsahu rozpočtu, který je uveden v příloze č. 1 této smlouvy.

7. Smluvní strany prohlašují, že předmět smlouvy není plněním nemožným a že tuto smlouvu uzavřely po pečlivém zvážení všech možných důsledků.
8. Podkladem pro uzavření této smlouvy je nabídka zhotovitele ze dne 24.04.2023, která byla na základě zadávacího řízení č. 82/2023/VZMR vybrána jako nejvýhodnější.

IV. Místo plnění

Místem plnění je Integrované výjezdové centrum Ostrava-Jih, Kaminského 636/12, Nová Bělá, 724 00.

V. Čas plnění

1. Staveniště bude předáno do 10 pracovních dnů od nabytí účinnosti této smlouvy. O předání a převzetí staveniště bude pořízen zápis.
2. Stavební práce budou zahájeny ihned po předání staveniště zhotoviteli.
3. Stavební práce budou dokončeny a dílo bude předáno objednateli do 2 měsíců od nabytí účinnosti smlouvy.
4. Zabezpečení zařízení staveniště bude probíhat na náklady zhotovitele, přičemž umístění objektů zařízení staveniště musí být předem odsouhlaseno objednatelem.
5. Staveniště bude vyklizeno a zařízení staveniště bude odstraněno do 5 pracovních dnů od předání a převzetí díla. Při nedodržení tohoto termínu je zhotovitel povinen uhradit objednateli veškeré náklady a škody, které mu tím vznikly.

VI. Cena díla

1. Cena za provedené dílo podle předané projektové dokumentace a položkového rozpočtu je stanovena dohodou smluvních stran a činí:

Cena bez DPH	758 651,87 Kč
DPH 21 %	159 316,89 Kč
Cena včetně DPH	917 968,76 Kč

2. Podrobná kalkulace celkové ceny díla (sopsis prací) tvoří přílohu č. 1 této smlouvy.
3. Sjednaná cena díla je cena konečná a obsahuje i případně zvýšené náklady spojené s vývojem cen vstupních nákladů, a to až do doby ukončení díla. Součástí ceny díla jsou veškeré práce a dodávky, poplatky a jiné náklady nezbytné pro řádné a úplné zhotovení díla.
4. Cena díla bez DPH uvedená v odst. 1 tohoto článku je cenou nejvýše přípustnou a nelze ji překročit. Cenu díla je možné měnit pouze:
 - a) nebude-li některá část díla v důsledku sjednaných méněprací provedena. V tom případě bude cena díla snížena, a to odečtením veškerých nákladů na provedení těch částí díla, které v rámci méněprací nebudou provedeny. Náklady na méněpráce budou odečteny ve výši součtu veškerých odpovídajících položek a nákladů neprovedených dle položkového rozpočtu, který je součástí nabídky zhotovitele podané na předmět plnění v rámci zadávacího řízení příslušné veřejné zakázky (dále jen „položkový rozpočet“);
 - b) přičtením veškerých nákladů na provedení těch částí díla, které objednatel nařídil formou víceprací provádět nad rámec množství nebo kvality uvedené v projektové dokumentaci nebo položkovém rozpočtu. Náklady na vícepráce budou účtovány podle odpovídajících jednotkových cen položek a nákladů dle položkového rozpočtu nebo dle ÚRS aktuálního v době uzavření této smlouvy ve výši max. 100 % těchto sborníkových cen, podle toho, která z těchto částek bude nižší;

- c) v případě změny sazby DPH v důsledku změny právních předpisů. Dojde-li ke změně zákonné sazby DPH, je zhotovitel k ceně díla bez DPH povinen účtovat DPH v souladu s platnými právními předpisy.
5. Rozsah případných méněprací nebo víceprací a cena za jejich realizaci, jakož i jakékoliv změny ceny stanovené v odst. 1 tohoto článku budou vždy předem sjednány dodatkem k této smlouvě.

VII. Platební podmínky

1. Podkladem pro úhradu ceny dodaného díla budou dílčí faktury, které budou mít náležitosti daňového dokladu dle § 29 zákona č. 235/2004 Sb., o dani z přidané hodnoty, ve znění pozdějších předpisů (dále jen „dílčí faktury“). Dílčí faktury budou vystavovány měsíčně, a to vždy po uplynutí kalendářního měsíce na základě soupisu prací potvrzeného objednatel. Konečnou fakturu zhotovitel vystaví a zašle objednateli po předání a převzetí díla bez vad a nedodělků. Objednatel tímto souhlasí s použitím daňových dokladů v elektronické podobě.
2. Jednotlivé dílčí faktury musí kromě zákonem stanovených náležitostí obsahovat také:
 - a) označení smlouvy a datum jejího uzavření
 - b) označení banky a čísla účtu, na který musí být zaplaceno
 - c) kontaktní údaje zhotovitele pro záležitosti fakturace
 - d) součástí faktury musí být předávací protokol nebo jiný obdobný doklad včetně soupisu provedených prací, podepsaný zástupci obou smluvních stran, potvrzující, že dílo bylo řádně provedeno.
3. Dílčí faktury budou zhotovitelem vystaveny po ukončení každého kalendářního měsíce. Lhůta splatnosti všech dílčích faktur činí 21 kalendářních dnů od jejich doručení objednateli. Stejná lhůta splatnosti platí pro smluvní strany i při úhradě jiných plateb (např. úroků z prodlení, smluvních pokut, náhrady škody aj.).
4. Faktury v listinné podobě musí být doručeny na adresu objednatele na ul. Výškovická 40, 700 30 Ostrava-Zábřeh, a faktury v elektronické podobě musí být doručeny na e-mailovou adresu: msk.uctarna@hzscr.cz.
5. Nebudou-li faktury obsahovat některou povinnou nebo dohodnutou náležitost nebo bude chybně vyúčtována cena, DPH, nebo budou-li vyúčtovány práce, které zhotovitel neprovedl, je objednatel oprávněn bez zaplacení fakturu před uplynutím lhůty splatnosti vrátit druhé smluvní straně k provedení opravy. Ve vrácené faktuře vyznačí důvod vrácení. Zhotovitel provede opravu vystavením nové faktury. Od doby odeslání vadné faktury přestává běžet původní lhůta splatnosti. Celá lhůta splatnosti běží opět ode dne doručení nově vyhotovené faktury objednateli.
6. Smluvní strany se dohodly, že platba bude provedena vždy na účet uvedený ve faktuře bez ohledu na číslo účtu uvedené v článku I. této smlouvy.
7. Povinnost zaplatit je splněna dnem odepsání příslušné částky z účtu objednatele.
8. Pokud objednatel uplatní nárok na odstranění vady díla ve lhůtě splatnosti faktury, není objednatel povinen až do odstranění vady díla uhradit cenu díla. Okamžikem odstranění vady díla začne běžet nová lhůta splatnosti faktury.

VIII. Provádění díla


1. Zhotovitel se zavazuje provést dílo svým jménem a na vlastní zodpovědnost. V případě, že provedením díla nebo jeho části pověří jinou osobu, má zhotovitel odpovědnost, jako by dílo provedl sám.
2. Zhotovitel je povinen řídit se při provádění díla platnými normami, předpisy a technologickými postupy.



3. Zhotovitel zajistí odborné vedení stavby, její provádění kvalifikovanými pracovníky a koordinaci všech prací v rozsahu předmětu smlouvy.
4. Zhotovitel je při zhotovení díla povinen postupovat s odbornou péčí, podle svých nejlepších znalostí a schopností, přičemž při své činnosti je povinen chránit zájmy a dobré jméno objednatele a postupovat v souladu s jeho pokyny.
5. V případě nevhodných pokynů objednatele nebo v případě nevhodné povahy věci, kterou objednatel k provedení díla zhotoviteli předal, je zhotovitel povinen na nevhodnost těchto pokynů nebo věcí objednatele písemně upozornit. Neupozorní-li zhotovitel tímto způsobem objednatele, odpovídá zhotovitel za vady díla tímto způsobené a za škodu, které v důsledku nevhodných pokynů objednatele nebo věcí objednateli a/nebo zhotoviteli a/nebo třetím osobám vznikly. Pokud objednatel i přes upozornění trvá na provedení díla podle zřejmě nevhodného pokynu nebo s použitím zřejmě nevhodné věci, může zhotovitel od smlouvy odstoupit.
6. Zhotovitel prokazatelně vyzve objednatele nejméně 2 pracovní dny předem k prověření kvality prací, jež budou dalším postupem při provádění díla zakryty nebo se stanou nepřístupnými. V případě, že se na tuto výzvu objednatel nedostaví, může zhotovitel po předcházejícím písemném upozornění objednatele pokračovat v provádění prací. Bude-li při kontrole zjištěno, že provedené práce neodpovídají parametrům daným projektovou dokumentací, provede zhotovitel opravy na své vlastní náklady.
7. Objednatel si vyhrazuje právo provádět průběžnou kontrolu kvality díla a dodaných materiálů pro stavbu a přizvat si podle potřeby nezávislý kontrolní orgán. Pravidelné kontrolní dny budou probíhat minimálně jednou týdně.
8. Objednatel určí zhotoviteli napojovací body (voda, elektrická energie).
9. Zhotovitel se zavazuje počínat si tak, aby v souvislosti s realizací díla nebyla způsobena škoda objednateli či třetím osobám. Zhotovitel je povinen učinit veškerá opatření potřebná k odvrácení škody nebo jejímu zmírnění. Zhotovitel je povinen nahradit objednateli škodu, která vznikla při realizaci díla v souvislosti nebo jako důsledek porušení povinnosti zhotovitele nebo vadným plněním, a to v plné výši. Zhotovitel je rovněž povinen objednateli nahradit náklady, které objednateli vzniknou při uplatňování práv na náhradu škody.
10. Zhotovitel je povinen na vlastní náklady sjednat pojištění odpovědnosti za škody způsobené vlastní činností, a to s limitem pojistného plnění min. ve výši 5 000 000 Kč, a je povinen toto pojištění udržovat v platnosti po celou dobu realizace díla a po dobu trvání záruční lhůty. Pojištění musí obsahovat krytí škod způsobené na majetku, zdraví třetích osob včetně krytí odpovědnosti za finanční škody. Zhotovitel je povinen předložit na žádost objednatele originál nebo ověřenou kopii dokladu vystaveného pojišťovnou v průběhu realizace plnění a po dobu trvání záruční doby.
11. Zhotovitel je povinen umožnit všem osobám vykonávající kontrolní činnost dle čl. IX. této smlouvy vstup na stavbu a staveniště a zajistit jim v rámci zařízení staveniště podmínky pro výkon jejich činnosti.
12. Zhotovitel odpovídá za bezpečnost a ochranu zdraví všech osob v prostoru staveniště, dodržování bezpečnosti, hygienických a požárních předpisů včetně prostoru zařízení staveniště.
13. Zhotovitel se zavazuje udržovat na převzatém staveništi pořádek a čistotu a na svůj náklad odstranit odpad vzniklý činností zhotovitele.
14. Zhotovitel se zavazuje dodržovat při plnění předmětu smlouvy podmínky bezpečnosti a ochrany zdraví při práci s ohledem na rizika možného ohrožení života a zdraví osob podílejících se na plnění předmětu smlouvy. V případě nedodržení těchto podmínek je zhotovitel povinen zajistit nápravu bezodkladně poté, co se o tom dozví.
15. Zhotovitel se zavazuje dodržovat právní předpisy v oblasti ochrany životního prostředí včetně odpovědného nakládání s odpady vzniklými při plnění předmětu smlouvy.

Zhotovitel odpovídá za dodržování těchto pravidel také u svých poddodavatelů a je povinen jejich dodržování poddodavateli zajistit (např. nastavením vzájemných smluvních podmínek). V případě nedodržení těchto podmínek je zhotovitel povinen zajistit nápravu bezodkladně poté, co se o tom dozví.

IX. Kontrola prováděných prací, organizace kontrolních dnů

1. Kontrola prováděných prací bude realizována v průběhu realizace díla a v rámci kontrolních dnů. Pravidelné kontrolní dny se budou konat podle potřeby, zpravidla jednou týdně.
2. Kontrola prováděných prací bude realizována:
 - objednatelem a jím pověřenými osobami,
 - orgány státní správy oprávněnými ke kontrole podle zvláštních předpisů.
3. Zhotovitel je povinen umožnit osobám uvedeným v odst. 2 tohoto článku provedení kontroly realizovaných prací.
4. Termíny konání kontrolních dnů budou stanoveny v zápisu o předání staveniště; v případě potřeby se budou kontrolní dny konat také mimo předem stanovený termín, a to buď na základě dohody stran uvedené v zápisu z kontrolního dne.
5. Z kontrolních dnů budou pořizovány zápisy, které budou zhotoviteli předávány v elektronické podobě prostřednictvím e-mailu na adresu: 

X. Stavební deník

1. Zhotovitel povede ode dne převzetí staveniště stavební deník, do něhož bude zaznamenávat všechny skutečnosti rozhodné pro plnění smlouvy, zejména údaje o časovém postupu prací a jejich jakosti, o provedených zkouškách a další údaje potřebné pro posouzení prací orgány státní správy a objednatelem. Objednatel a jím pověřené osoby jsou oprávněny stavební deník kontrolovat a k zápisům připojovat svá stanoviska. Povinnost vést stavební deník končí dnem převzetí díla bez vad a nedodělků objednatelem.
2. Zhotovitel i objednatel jsou povinni sledovat obsah i záznamy stavebního deníku a k zápisům připojovat své stanovisko. Nepřipojí-li některá ze smluvních stran stanovisko k zápisu druhé smluvní strany do 3 pracovních dnů, má se za to, že s obsahem zápisu souhlasí.
3. Během pracovní doby musí být stavební deník na stavbě trvale přístupný. Záznamy do stavebního deníku budou prováděny denně a čitelně.
4. Zápisem do stavebního deníku nelze měnit obsah této smlouvy.
5. Zhotovitel umožní vyjmout zmocněnému zástupci objednatele první průpis denních záznamů ze stavebního deníku při prováděné kontrolní činnosti. Po dokončení díla bude umožněno zhotoviteli stavby vyjmout druhý průpis denních záznamů a originál stavebního deníku bude předán objednateli v rámci dokumentace k předání díla.

XI. Předání a převzetí díla

1. Zhotovitel splní svou povinnost provést dílo jeho řádným dokončením bez vad a nedodělků, předáním a převzetím díla pověřeným zástupcem objednatele. O předání a převzetí díla jsou smluvní strany povinny sepsat protokol, zápis nebo jiný obdobný doklad, v jehož závěru objednatel prohlásí, zda dílo přejímá nebo nepřejímá, a pokud ne, z jakých důvodů. Objednatel je oprávněn odmítnout převzetí díla, pokud dílo nebude zhotoveno řádně v souladu s touto smlouvou a ve sjednané kvalitě. Na následné předání díla se použijí ustanovení tohoto článku obdobně.
2. Zhotovitel je povinen vyzvat objednatele k převzetí díla zápisem do stavebního deníku alespoň 3 pracovní dny předem a současně mu v téže lhůtě předat doklady nutné pro



zahájení přejímacího řízení (certifikáty materiálů, prohlášení o shodě dodaných materiálů a výrobků). Pokud doklady zhotovitel nepředá, nebude přejímací řízení zahájeno.

3. Přejímací řízení se uskuteční v místě plnění uvedeném v této smlouvě.
4. V případě zjištění vad v přejímacím řízení bude stanovena lhůta k jejich odstranění.

XII. Vady díla a záruky

1. Dílo má vady, jestliže jeho provedení neodpovídá specifikaci nebo výsledku určenému v této smlouvě. Za vadu se přitom považuje odchylka v kvalitě, v rozsahu a parametrech díla, stanovených projektovou dokumentací, touto smlouvou a obecně závaznými technickými normami ČSN, je-li zaviněna zhotovitelem.
2. Má-li dílo vady, řídí se práva a povinnosti smluvních stran ustanoveními § 2615 a násl. OZ.
3. Smluvní strany se dohodly na záruční době 36 měsíců na dílo.
4. Záruční doba začíná běžet dnem předání a převzetí díla objednatelem bez vad a nedodělků.
5. Vyskytne-li se v průběhu záruční doby na provedeném díle vada, oznámí objednatel tuto skutečnost zhotoviteli formou písemného oznámení o vadě zaslaného e-mailem na [redacted].
6. Zhotovitel je povinen kupujícímu písemně potvrdit, kdy bylo právo z vadného plnění uplatněno, způsob provedení opravy a dobu trvání opravy.
7. Zhotovitel odstraní vadu do 5 dnů ode dne doručení oznámení o vadě, pokud se smluvní strany nedohodnou jinak.
8. Objednatel je povinen umožnit zhotoviteli odstranění vady.
9. Provedenou opravu vady zhotovitel objednateli předá a vyhotoví o tom písemný zápis nebo jiný obdobný doklad. Na provedenou opravu se vztahuje záruka ve stejném rozsahu jako dle odst. 3 tohoto článku. Záruční doba začíná běžet dnem předání provedené opravy vady objednateli.
10. Neodstraní-li zhotovitel vadu v dohodnutém termínu, objednatel má právo tuto vadu odstranit sám nebo zajistit její odstranění třetí osobou s tím, že zhotovitel uhradí prokazatelné náklady spojené s odstraněním této vady.

XIII. Sankční ujednání

1. Zhotovitel je povinen zaplatit objednateli smluvní pokutu ve výši 1.000,- Kč vč. DPH za každý i započatý den prodlení s předáním díla bez vad a nedodělků, a to i v případě nepřevzetí díla ze strany objednatele z důvodu vad díla.
2. Nebude-li faktura uhrazena ve lhůtě splatnosti, je objednatel povinen zaplatit zhotoviteli úrok z prodlení ve výši 0,05 % z dlužné částky za každý i započatý den prodlení.
3. V případě nedodržení dohodnuté lhůty k odstranění vady, která se projevila v záruční době, je zhotovitel povinen zaplatit objednateli smluvní pokutu ve výši 1.000,- Kč za každý i započatý den prodlení s odstraněním každé vady.
4. V případě, že závazek provést dílo zanikne před řádným ukončením díla, nezaniká nárok na smluvní pokutu, pokud vznikl dřívějším porušením povinností.
5. Zánik závazku pozdním plněním neznamená zánik nároku na smluvní pokutu za prodlení s plněním.
6. Smluvní pokuty se nezapočítávají na náhradu případně vzniklé škody.
7. Smluvní pokuty je objednatel oprávněn započíst proti pohledávce zhotovitele.
8. Smluvní pokuty sjednané touto smlouvou zaplatí povinná strana nezávisle na zavinění a na tom, zda a v jaké výši vznikne druhé straně škoda, kterou lze vymáhat samostatně.

XIV. Vyšší moc

1. Pro účely smlouvy se za okolnosti vyšší moci, které mohou mít vliv na sjednaný termín dokončení stavby, považují mimořádné, objektivně neodvratitelné okolnosti, znemožňující

splnění povinnosti dle této smlouvy, které nastaly po uzavření této smlouvy a nemohou být zhotovitelem odvráceny jako např. živelné pohromy, stávky, válka, mobilizace, povstání nebo jiné nepředvídané a neodvratitelné události. Mezi vyšší moc se řadí i nepřízeň počasí neumožňující realizaci díla.

2. Smluvní strana, u níž dojde k okolnosti vyšší moci, a bude se chtít na vyšší moc odvolat v souvislosti s plněním této smlouvy, je povinna neprodleně písemně uvědomit druhou smluvní stranu o vzniku této události, jakož i o jejím ukončení, a to ve lhůtě nejpozději 7 kalendářních dnů od vzniku a 7 kalendářních dnů od jejího ukončení. Nedodržení této lhůty má za následek zánik práva dovolávat se okolnosti vyšší moci.
3. Povinnosti smluvních stran dané touto smlouvou o dílo se po dobu trvání okolnosti vyšší moci dočasně přerušují.
4. Pokud se plnění této smlouvy o dílo stane nemožné vlivem zásahu vyšší moci, smluvní strany dohodnou na odpovídající změně této smlouvy ve vztahu k předmětu, ceně a době plnění díla dodatkem k této smlouvě. Nedojde-li k dohodě, je kterákoliv smluvní strana oprávněna jednostranným prohlášením zaslaným doporučeným dopisem druhé smluvní straně odstoupit od této smlouvy.

XV. Odstoupení od smlouvy

1. Odstoupení od smlouvy se řídí ustanovením § 2001 a násl. OZ, pokud není dále stanoveno jinak.
2. Smluvní strany pokládají za podstatné porušení této smlouvy, které zakládá právo na odstoupení od smlouvy, zejména tyto případy:
 - a) prodlení zhotovitele s provedením díla ve sjednaném čase plnění podle čl. V. odst. 3 této smlouvy,
 - b) neprovedení díla v požadované kvalitě podle této smlouvy,
 - c) nevyřešení zjištěných vad v souladu s čl. XII. této smlouvy ve sjednané lhůtě.
3. Objednatel je oprávněn odstoupit od smlouvy, jestliže se zhotovitel rozhodnutím soudu ocitne v úpadku dle zákona č. 182/2006 Sb., insolvenční zákon, ve znění pozdějších předpisů.
4. Účinky každého odstoupení od smlouvy nastávají okamžikem doručení písemného projevu vůle odstoupit od této smlouvy druhé smluvní straně. Odstoupení od smlouvy se nedotýká zejména nároku na náhradu škody, smluvní pokuty a povinnosti mlčenlivosti.
5. Zhotovitel podpisem této smlouvy prohlašuje, že není veden v registru nespolehlivých plátců DPH vedeném Ministerstvem financí České republiky. V případě, že je toto prohlášení nepravdivé nebo v případě, že bude prodávající dodatečně zapsán v registru nespolehlivých plátců DPH v průběhu plnění této smlouvy a nevyrozumí o tom ihned objednatele, má objednatel právo od smlouvy odstoupit v souladu s odst. 3 tohoto článku.

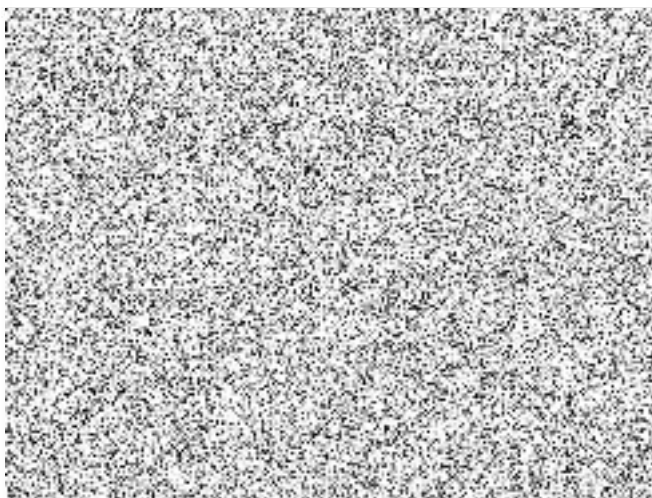
XVI. Závěrečná ujednání

1. Tato smlouva se řídí právním řádem České republiky. Smluvní strany se zavazují, že veškeré spory vzniklé v souvislosti s realizací smlouvy budou řešeny nejprve smírnou cestou – dohodou. Nedojde-li k dohodě, budou spory řešeny v soudním řízení před příslušnými obecnými soudy České republiky.
2. Zhotovitel není bez předchozího písemného souhlasu objednatele oprávněn postoupit tuto smlouvu, její část nebo práva a povinnosti z této smlouvy třetí osobě.
3. Zhotovitel bez jakýchkoliv výhrad souhlasí se zveřejněním své identifikace a dalších údajů uvedených ve smlouvě včetně ceny díla.
4. Změnit nebo doplnit tuto smlouvu mohou smluvní strany pouze formou písemných dodatků, které budou vzestupně číslovány, výslovně prohlášeny za dodatek této smlouvy a podepsány oprávněnými zástupci smluvních stran.



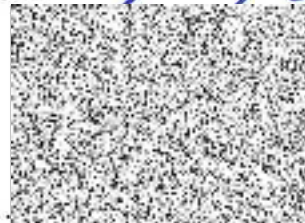
5. Pro případ, že ustanovení této smlouvy oddělitelné od ostatního obsahu se stane neúčinným nebo neplatným, smluvní strany se zavazují bez zbytečných odkladů nahradit takové ustanovení novým. Případná neplatnost některého z takovýchto ustanovení této smlouvy nemá za následek neplatnost ostatních ustanovení.
6. Zhotovitel se zavazuje, že jakékoliv informace, které se dověděl v souvislosti s plněním předmětu smlouvy, neposkytne bez předchozího písemného souhlasu třetím osobám ani je nepoužije v rozporu s účelem této smlouvy, ledaže se jedná o informace, které jsou veřejně přístupné nebo o případ, kdy je zpřístupnění informace vyžadováno zákonem nebo závazným rozhodnutím oprávněného orgánu. Za porušení povinnosti mlčenlivosti osobami, které se budou podílet na zhotovení díla dle této smlouvy, odpovídá zhotovitel, jako by povinnost porušil sám. Povinnost mlčenlivosti trvá i po splnění této smlouvy.
7. Smluvní strany shodně prohlašují, že si tuto smlouvu před jejím podepsáním přečetly, že byla uzavřena po vzájemném projednání, nebyla uzavřena v tísní ani za jednostranně nevýhodných podmínek a že se dohodly o celém jejím obsahu, což stvrzují svými podpisy.
8. Vše, co bylo dohodnuto před uzavřením smlouvy, je právně irelevantní a mezi smluvními stranami platí jen to, co je dohodnuto v této písemné smlouvě.
9. Tato smlouva podléhá povinnosti uveřejnění v registru smluv podle zákona č. 340/2015 Sb., o zvláštních podmínkách účinnosti některých smluv, uveřejňování těchto smluv a o registru smluv (zákon o registru smluv), ve znění pozdějších předpisů, přičemž smluvní strany souhlasí s jejím uveřejněním v plném rozsahu. Uveřejnění této smlouvy v registru smluv zajistí objednatel.
10. Smluvní strany uzavírají tuto smlouvu v souladu s Nařízením Evropského parlamentu a Rady (EU) 2016/679 ze dne 27. dubna 2016 o ochraně fyzických osob v souvislosti se zpracováním osobních údajů a o volném pohybu těchto údajů a o zrušení směrnice 95/46/ES (obecné nařízení o ochraně osobních údajů) a zákonem č. 110/2019 Sb., o zpracování osobních údajů. Osobní údaje uvedené v této smlouvě budou použity pouze pro účely plnění této smlouvy a při uveřejnění smlouvy budou anonymizovány v souladu s výše uvedenými předpisy.
11. Smlouva je vyhotovena ve dvou stejnopisech s platností originálu, přičemž každá ze smluvních stran obdrží jeden stejnopis.
12. Nedílnou součástí této smlouvy je příloha č. 1 – položkový rozpočet.

16.5.2023...dne



Ostrava dne

17/5/23



za objednatele:

brig. gen. Ing. Radim Kuchař
ředitel

HZS Moravskoslezského kraje

stanice náchranný sbor
Moravskoslezského kraje
Výškovická 40
700 30 Ostrava - Zábřeh
19

PRÍLOHA Č. 1 CENÍ LIST SOUPISU PRACÍ

Stavba
Oprava_sprchovych_boxu
Objekt
111 - Oprava sprchových boxů

KSO
Miesto
CC-OZ
Datum
24. 4. 2023

Zodavateľ
IČ
DIČ

Zhotoviteľ
GU-stavby, s.r.o.
IČ
DIČ
29385750

Projektant
IČ
DIČ

Zpracovateľ
IČ
DIČ

Poznámka

Cena bez DPH 758 651,87

	Základ daně	Sazba daně	Výše daně
DPH základní	758 651,87	21,00%	159 316,89
DPH snížená	0,00	15,00%	0,00

Cena s DPH v CZK 917 968,76

Projektant

Zpracovateľ

GU-stavby, s.r.o.

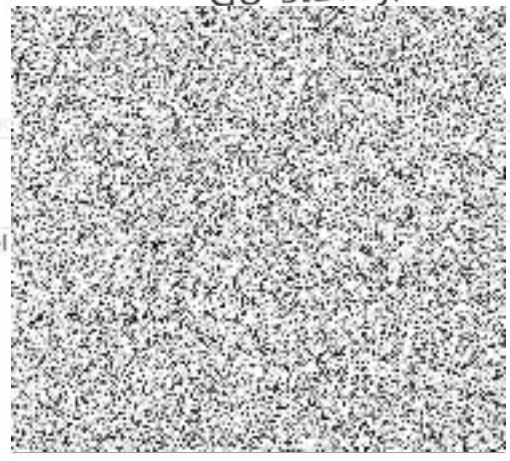
Datum a podpis

Razítko

Datum a podpis

Objednavateľ

Zhotoviteľ



PITULACE ČLENĚNÍ SOUPISU PRACÍ

Objekt: Oprava_sprchových_boxů
111 - Oprava sprchových boxů

Místo:
Zadavatel:
Zhotovitel: GU-stavby,s.r.o.

Datum: 24. 4. 2023
Projektant:
Zpracovatel:

Kód dílu - Popis Cena celkem [CZK]

Náklady ze soupisu prací

758 651,87

3 - Svislé a kompletní konstrukce	34 850,88
4 - Vodorovné konstrukce	10 948,91
416 - Podhledy a mezistropy montované lehké	5 832,75
6 - Úpravy povrchu, podlahy	4 025,46
61 - Úpravy povrchů vnitřní	20 915,38
63 - Podlahy a podlahové konstrukce	15 028,80
94 - Lešení a stavební výtahy	478,74
95 - Dokončovací konstrukce na pozemních stavbách	7 497,74
96 - Bourání konstrukcí	21 001,73
99 - Staveništní přesun hmot	8 584,05
711 - Izolace proti vodě	84 374,43
713 - Izolace tepelné	28 502,32
721 - Vnitřní kanalizace	74 907,89
722 - Vnitřní vodovod	14 277,28
725 - Zařizovací předměty	141 392,79
735 - Otopná tělesa	1 857,39
767 - Konstrukce zámečnické	7 779,20
771 - Podlahy z dlaždic a obklady	51 456,40
781 - Obklady keramické	142 906,47
784 - Malby	5 587,83
D96 - Přesuny suti a vybouraných hmot	76 445,43
Celkem - Celkem	0,00

SOUPIS PRACÍ

Stavba

Oprava sprchových boxů

Objekt

111 - Oprava sprchových boxů

Místo

Datum

24. 4. 2023

Zadavatel

Projektant

Zhotovitel

GU-stavby, s.r.o.

Zpracovatel

PČ	Typ	Kód	Popis	MJ	Množství	J.cena [CZK]	Cena celkem [CZK]
Náklady soupisu celkem							758 651,87
D		3	Svislé a kompletní konstrukce				34 850,88
0	K	319201311R00	Vyrovnání nerovného povrchu jakoukoliv maltou do 30 mm	m2	25,530	347,44	8 870,14
0	K	342255022RT1	Příčky z cihel a tvárnic nepálených příčky z příčkovek pórobetonových tloušťky 75 mm	m2	20,858	757,50	15 799,94
0	K	342255028RT1	Příčky z cihel a tvárnic nepálených příčky z příčkovek pórobetonových tloušťky 150 mm	m2	9,000	1 131,20	10 180,80
D		4	Vodorovné konstrukce				10 948,91
0	K	416061110	Výměna kazet sádrokartonových	m2	5,400	808,00	4 363,20
0	K	59593021R	podhled sádrokartonový akustický, neutralizující formaldehyd; 600 x 600 mm; tl. 10,0 mm; hrana kolmo řezaná	m2	5,670	1 161,50	6 585,71
D		416	Podhledy a mezistropy montované lehké				5 832,75
0	K	416022120	Podhled SDK, ocel.dvouúrov.křížový rošt, 1x RBI 12,5, bez montáže a dodávky roštu	m2	10,500	555,50	5 832,75
D		6	Úpravy povrchu, podlahy				4 025,46
0	K	602011131RT5	Omítka stěn z hotových směsí jednovrstvá, vápenocementová, hlazená, tloušťka vrstvy 10 mm,	m2	5,228	383,80	2 006,51
0	K	602011197	Základní penetrace pod omítky	m2	76,883	26,26	2 018,95
D		61	Úpravy povrchů vnitřní				20 915,38
0	K	612481211RT8	Vyztužení povrchu vnitřních stěn sklotextilní síťovinou s dodávkou síťoviny a stěrkového tmelu	m2	71,655	291,89	20 915,38
D		63	Podlahy a podlahové konstrukce				15 028,80
0	K	631319151R00	Příplatek za přehlazení povrchu tloušťka mazaniny do 80 mm	m3	1,920	1 262,50	2 424,00
0	K	631312711RT6	Mazanina z betonu vyztuženého tl. přes 50 do 80 mm třídy C 25/30, s rozptýlenou výztuží z polypropylenových vláken, 0,6 kg / m3	m3	1,920	6 565,00	12 604,80
D		94	Lešení a stavební výtahy				478,74
0	K	941955001R00	Lešení lehké pracovní pomocné pomocné, o výšce lešeňové podlahy do 1,2 m	m2	6,000	79,79	478,74
D		95	Dokončovací konstrukce na pozemních stavbách				7 497,74
0	K	952901111R00	Vyčištění budov a ostatních objektů budov bytové nebo občanské výstavby - zametení a umytí podlah, dlažeb, obkladů, schodů v místnostech, chodbách a schodištích, vyčištění a umytí oken, dveří s rámy, zárubněmi, umytí a vyčištění jiných zasklených a natíra	m2	49,490	151,50	7 497,74
D		96	Bourání konstrukcí				21 001,73
	K	962031123R00	Bourání příček z cihel pálených děrovaných, tloušťky 80 mm	m2	20,430	118,17	2 414,21
		962031124R00	Bourání příček z cihel pálených děrovaných, tloušťky 115 mm	m2	9,000	126,25	1 136,25

	Kód	Popis	MJ	Množství	J.cena [CZK]	Cena celkem [CZK]
	K 965043341RT1	Bourání podkladů pod dlažby nebo litých celistvých dlažeb a mazanin betonových s potěrem nebo teracem, tloušťky do 100 mm, plochy přes 4 m ²	m ³	1,920	3 524,90	6 767,81
0	K 965081713RT1	Bourání podlah z keramických dlaždic, tloušťky do 10 mm, plochy přes 1 m ²	m ²	33,040	95,95	3 170,19
0	K 965081702R00	Bourání podlah Soklíků z dlažeb keramických tloušťky do 10 mm, výšky do 100 mm	m	3,400	59,59	202,61
0	K 978059531R00	Odsekání a odebrání obkladů stěn z obkládaček vnitřních z jakýchkoliv materiálů, plochy přes 2 m ²	m ²	79,920	84,84	6 780,41
0	K 963016150	Demontáž podhledu SDK, 2úrov. kříž.rošt, 1x oplášt. 12,5 mm, bez demontáže roštu	m ²	10,500	50,50	530,25
D	99	Staveništní přesun hmot				8 584,05
0	K 999281145R00	Přesun hmot pro opravy a údržbu objektů pro opravy a údržbu dosavadních objektů včetně vnějších plášťů výšky do 6 m, nošením	t	8,611	996,87	8 584,05
D	711	Izolace proti vodě				84 374,43
0	K 711212000RU1	Izolace proti vodě nátěr podkladní pod hydroizolační stěrky	m ²	111,415	28,28	3 150,82
0	K 711212002RT3	Izolace proti vodě stěrka hydroizolační proti zemní vlhkosti	m ²	111,415	333,30	37 134,62
0	K 711212601RT2	Izolace proti vodě doplňky těsnicí pás š. 100 mm do spoje podlaha-stěna	m	73,960	169,68	12 549,53
0	K 711212602RT2	Izolace proti vodě doplňky těsnicí roh do spoje podlaha stěna	kus	105,000	136,35	14 316,75
0	K 711212611RT2	Izolace proti vodě doplňky těsnicí pás šířky 100 mm do svislých koutů	m	86,010	169,68	14 594,18
0	K 711212621R00	Izolace proti vodě doplňky těsnění prostupů těsnicí manžetou	kus	11,000	196,95	2 166,45
0	K 998711201R00	Přesun hmot pro izolace proti vodě svise do 6 m	%	150,000	3,08	462,08
D	713	Izolace tepelné				28 502,32
0	K 713102111R00	Odstranění tepelné izolace z desek, lamel, rohoží, pásů a foukané izolace podlah, volně uložené, z desek z expandovaného polystyrenu, tloušťky do 100 mm	m ²	32,000	22,22	711,04
0	K 713121111R00	Montáž tepelné izolace podlah jednovrstvá, bez dodávky materiálu	m ²	32,000	25,45	814,40
0	M 28376060R	<i>Výrobek izolační pro budovy z pěnového polystyrenu (EPS) tvar: deska; typ: T; tloušťka d = 20,0 mm; lambda = 0,044 W/(m.K); Rf: E</i>	m ²	32,640	47,47	1 549,42
0	K 713121118RU1	Montáž tepelné izolace podlah Izolace podlah tepelná obložení stěn dilatační páskou, tloušťky 100 mm,	m	58,150	38,38	2 231,80
0	K 713571113R00	Požárně ochranná manžeta EI 90, D 75 mm	kus	10,000	1 896,78	18 967,80
0	K 713571115R00	Požárně ochranná manžeta EI 90, D 110 mm	kus	1,000	3 030,00	3 030,00
0	K 713191101	Položení separační fólie, včetně dodávky PE fólie tl. 0,2 mm	m ²	32,000	26,26	840,32
0	K 998713201R00	Přesun hmot pro izolace tepelné v objektech výšky do 6 m	%	200,000	1,79	357,54
D	721	Vnitřní kanalizace				74 907,89
0	K 721170963R00	Opravy odpadního potrubí novodurového propojení dosavadního potrubí PVC, D 75 mm	kus	10,000	341,38	3 413,80
0	K 721170965R00	Opravy odpadního potrubí novodurového propojení dosavadního potrubí PVC, D 110 mm	kus	1,000	484,80	484,80
0	K 721171803R00	Demontáž potrubí z novodurových trub do D 75 mm	m	14,500	13,13	190,39
0	K 721176103R00	Potrubí HT připojovací vnější průměr D 50 mm, tloušťka stěny 1,8 mm, DN 50	m	4,500	523,18	2 354,31
0	K 721176114R00	Potrubí HT odpadní v svislé vnější průměr D 75 mm, tloušťka stěny 1,9 mm, DN 70	m	5,500	603,98	3 321,89
0	K 721176134R00	Potrubí svodné (ležaté) zavěšené vnější průměr D 75 mm, tloušťka stěny 1,9 mm, DN 70	m	9,000	601,96	5 417,64
0	K 721194107R00	Zřízení přípojek na potrubí D 75 mm, materiál ve specifikaci	kus	10,000	114,13	1 141,30



PČ	Typ	Kód	Popis	MJ	Množství	J.cena [CZK]	Cena celkem [CZK]
0	K	721194109R00	Zřízení přípojek na potrubí D 110 mm, materiál ve specifikaci	kus	1,000	139,38	139,38
0	K	721220801R00	Demontáž zápachových uzávěrek DN 70	kus	10,000	131,30	1 313,00
0	K	721220802R00	Demontáž zápachových uzávěrek DN 100	kus	1,000	188,87	188,87
0	K	721223424RT1	Vpusť podlahová se zápachovou uzávěrkou průměr 50, 75 110 mm, se svislým odtokem, 147x147mm/138x138mm, včetně dodávky materiálu	kus	2,000	2 626,00	5 252,00
0	K	721290111R00	Zkouška těsnosti kanalizace v objektech vodou, DN 125	m	19,000	26,66	506,54
0	K	721213420	Montáž podlahového žlabu š. 750 mm	kus	9,000	555,50	4 999,50
0	M	55231822R	<i>žlab odtokový s okrajem pro perforovaný rošt, s nastavitelným límcem ke stěně; nerez; l = 750 mm; min. tloušťka betonu 85 mm; š. koryta 60 mm; odtok boční; průtok 60 l/min</i>	kus	9,000	5 029,80	45 268,20
0	K	998721201R00	Přesun hmot pro vnitřní kanalizaci v objektech výšky do 6 m	%	540,000	1,70	916,27
D	722		Vnitřní vodovod				14 277,28
0	K	722170801R00	Demontáž potrubí z trubek z PH tlakových do D 32 mm	m	10,000	22,02	220,20
0	K	722172913R00	Opravy vodovodního potrubí z plastových trubek propojení plastového potrubí polyfuzí, D 25 mm	kus	2,000	505,00	1 010,00
0	K	722172312R00	Potrubí z plastických hmot polypropylenové potrubí PP-R, D 25 mm, s 3,5 mm, PN 16, polyfúzně svařované, včetně zednických výpomocí	m	4,000	757,50	3 030,00
0	K	722172313R00	Potrubí z plastických hmot polypropylenové potrubí PP-R, D 32 mm, s 4,4 mm, PN 16, polyfúzně svařované, včetně zednických výpomocí	m	6,000	828,20	4 969,20
0	K	722179191R00	Příplatky za malý rozsah za práce malého rozsahu na zakázce do 20 m rozvodu	soubor	1,000	377,74	377,74
0	K	722181212RT8	Izolace vodovodního potrubí návleková z trubíc z pěnového polyetylenu, tloušťka stěny 9 mm, d 25 mm	m	4,000	62,01	248,04
0	K	722181212RU1	Izolace vodovodního potrubí návleková z trubíc z pěnového polyetylenu, tloušťka stěny 9 mm, d 32 mm	m	6,000	62,01	372,06
0	K	722181812R00	Demontáž plstěných pásů z trub do D 50	m	10,000	30,50	305,00
0	K	722280106R00	Tlakové zkoušky vodovodního potrubí do DN 32	m	10,000	202,00	2 020,00
0	K	722290234R00	Proplach a dezinfekce vodovodního potrubí do DN 80	m	10,000	48,88	488,80
0	K	998722201R00	Přesun hmot pro vnitřní vodovod v objektech výšky do 6 m	%	1 200,000	1,03	1 236,24
D	725		Zařizovací předměty				141 392,79
0	K	725210911R00	Opravy umyvadel demontáž a zpět.montáž umyvadla bez výtokových armtur	kus	4,000	383,80	1 535,20
0	K	725299103	Demontáž a zpětná montáž háčků	kus	9,000	80,80	727,20
0	K	725240810	Demontáž sprchových zástěn	soubor	9,000	424,20	3 817,80
0	K	725820801R00	Demontáž baterii nástěnných do G 3/4"	soubor	9,000	92,01	828,09
0	K	725820802R00	Demontáž baterii stojánkových do 1otvoru	soubor	4,000	94,23	376,92
0	K	725840860R00	Demontáž baterii sprchových sprchových ramen nebo sprch táhlových	kus	9,000	89,08	801,72
0	K	725800923R00	Opravy zařizovacích armatur zpětná montáž baterie stojánkové	kus	4,000	179,78	719,12
0	K	725849201R00	Montáž baterie sprchové pevná výška	kus	9,000	505,00	4 545,00
0	K	55145020T	baterie sprchová nástěnná; rozteč 150 mm; ovládání tlačné; příslušenství sprchová růžice, pevný držák, sprchová tyč	kus	9,000	6 019,60	54 176,40
0	K	725249100	Montáž sprchových zástěn	soubor	9,000	2 020,00	18 180,00
0	K	55484471.AT	dveře sprchové třídílné; h = 1 980,0 mm; š = 900,0 mm; š. vstupu 461 mm; výplň Rain	kus	9,000	6 060,00	54 540,00
K		998725201R00	Přesun hmot pro zařizovací předměty v objektech výšky do 6 m	%	5 400,000	0,21	1 145,34
		735	Otopná tělesa				1 857,39

Kód	Popis	MJ	Množství	J.cena [CZK]	Cena celkem [CZK]
K 735192920	Demontáž a zpětná montáž otopného tělesa včetně souvisejících prací	kus	1,000	1 515,00	1 515,00
0 K 998735201R00	Přesun hmot pro otopná tělesa v objektech výšky do 6 m	%	150,000	2,28	342,39
D 767	Konstrukce zámečnické				7 779,20
0 K 767584811R00	Demontáž podhledů doplňků - mřížek vzduchotechnických	kus	9,000	94,23	848,07
0 K 767591221R00	Montáž podlahových konstrukcí vzduchotechnické mřížky bez prostupu	kus	9,000	151,50	1 363,50
0 K 42972811T	Mřížka větrací 300 x 150 mm, hliníková	kus	9,000	565,60	5 090,40
0 K 998767201R00	Přesun hmot pro kovové stavební doplňk. konstrukce v objektech výšky do 6 m	%	350,000	1,36	477,23
D 771	Podlahy z dlaždic a obklady				51 456,40
0 K 771101210R00	Příprava podkladu pod dlažby penetrace podkladu pod dlažby	m2	33,380	32,32	1 078,84
0 K 771475014R00	Montáž soklíků z dlaždic keramických výšky 100 mm, soklíků vodorovných, kladených do flexibilního tmele	m	3,400	141,40	480,76
0 K 771479001R00	Montáž soklíků z dlaždic keramických Řezání dlaždic pro soklíky	m	3,400	50,50	171,70
0 K 771575109R00	Montáž podlah z dlaždic keramických 300 x 300 mm, rezných nebo glazovaných, hladkých, kladených do flexibilního tmele	m2	33,040	757,50	25 027,80
0 K 59761015T	dlažba keramická slinutá; š = 333 mm; l = 333 mm; h = 8,0 mm; povrch hladký, glazovaná; barva béžová; mat; protiskluznost R9	m2	36,717	353,50	12 979,46
0 K 771577842R00	Hrany schodů, dilatační, koutové, ukončovací a přechodové profily dilatační s bočními díly z tvrdého PVC, horní dilatační zóna je z měkké plastické hmoty a tvoří 10 mm širokou pohledovou plochu, výšky 8 mm	m	4,500	383,80	1 727,10
0 K 771578011R00	Zvláštní úpravy spár spára podlaha-stěna silikonem	m	59,950	68,68	4 117,37
0 K 771589794RT2	Příplatek za spárování epoxidovou pryskyřicí	m2	33,380	89,89	3 000,53
0 K 998771201R00	Přesun hmot pro podlahy z dlaždic v objektech výšky do 6 m	%	520,000	5,52	2 872,84
D 781	Obklady keramické				142 906,47
0 K 781101210R00	Příprava podkladu pod obklady penetrace podkladu pod obklady	m2	78,375	32,32	2 533,08
0 K 781475116R00	Montáž obkladů vnitřních z dlaždic keramických kladených do tmele 300 x 300 mm, , kladených do flexibilního tmele	m2	78,375	787,80	61 743,83
0 K 59761011T	obklad keramický š = 198 mm; l = 398 mm; h = 7,0 mm; pro interiér; barva hnědá, béžová, slonová kost; mat	m2	86,213	555,50	47 891,32
0 K 781491001R00	Lišty k obkladům bez dodávky materiálu	m	77,050	54,54	4 202,31
0 K 283424162R	profil plastový na obklad ukončovací; rozměr 7,0 mm; l = 2 500 mm; hrana oblá, R=8 mm	kus	33,902	371,68	12 600,70
0 K 781578011R00	Spára stěna - stěna, silikonem	m	50,910	68,68	3 496,50
0 K 781589794	Příplatek za spárování epoxidovou pryskyřicí	m2	78,375	89,89	7 045,13
0 K 998781201R00	Přesun hmot pro obklady keramické v objektech výšky do 6 m	%	1 200,000	2,83	3 393,60
D 784	Malby				5 587,83
0 K 784401801R00	Odstranění maleb obroušením s oprášením, v místnostech do 3,8 m	m2	12,121	18,18	220,36
0 K 784011222RT2	Ostatní práce zakrytí podlah, , včetně papírové lepenky	m2	5,100	28,28	144,23
0 K 784165612R00	Malby z malířských směsí otěruvzdorných, , bělost 95 %, dvojnásobné	m2	80,805	49,49	3 999,04
0 K 784011111R00	Ostatní práce oprášení/ometení podkladu, ,	m2	80,805	15,15	1 224,20
D D96	Přesuny suti a vybouraných hmot				76 445,43



PČ	Typ	Kód	Popis	MJ	Množství	J.cena [CZK]	Cena celkem [CZK]
0	K	979999999R00	Poplatek za skládku za recyklaci, suti s 10 % příměsí dřeva, plastu apod., , skupina 17 01 07 z Katalogu odpadů	t	15,087	1 818,00	27 428,17
0	K	979990164	Poplatek za uložení suti, skupina odpadu 170904	t	0,383	454,50	174,07
0	K	979011211R00	Svislá doprava suti a vybouraných hmot nošením za prvé podlaží nad základním podlažím	t	15,470	1 201,90	18 593,39
0	K	979081111R00	Odvoz suti a vybouraných hmot na skládku do 1 km	t	15,470	353,50	5 468,65
0	K	979081121R00	Odvoz suti a vybouraných hmot na skládku příplatek za každý další 1 km	t	216,585	14,14	3 062,51
0	K	979087311R00	Vodorovné přemístění suti nošením k místu nakládky vodorovné přemístění suti nošením nebo přehozením, na vzdálenost 10 m	t	15,470	646,40	9 999,81
0	K	979087391R00	Vodorovné přemístění suti nošením k místu nakládky příplatek za každých dalších i započatých 10 m vzdálenosti suti,	t	77,352	151,50	11 718,83
	D	Celkem	Celkem				0,00