

SMLOUVA O DÍLO Č.

uzavřená mezi následujícími smluvními stranami

OBJEDNATEL

se sídlem:

IČO:

DIČ:

zastoupený:

bankovní spojení:

dále jen „objednatel“

Střední odborné učiliště elektrotechnické, Plzeň, Vejprnická 56

Vejprnická 56, Plzeň, 318 00

69456330

NEPLÁTCE DPH

Ing. Jaroslav Černý - ředitel



ZHOTOVITEL

se sídlem:

IČO:

DIČ:

zapsaný ve veřejném rejstříku:

zastoupený:

bankovní spojení:

Autorizovaná osoba pověřená
vedením stavby:

dále jen „zhotovitel“

PRESTOL holding, a.s.

Zborovská 29, 301 00 Plzeň

00885045

CZ00885045

Spisová značka: oddíl B, vložka 418, uvedená u Krajského soudu v Plzni

Ing. Jan Spour, předseda představenstva

David Šťastný, místopředseda představenstva



Ing. Jan Spour – obor Pozemní stavby

OBSAH

1.	PREAMBULE.....	3
2.	PŘEDMĚT SMLOUVY.....	3
3.	ROZSAH PŘEDMĚTU PLNĚNÍ.....	3
4.	MÍSTO PLNĚNÍ.....	4
5.	TERMÍNY PLNĚNÍ - PŘEDÁNÍ STAVENIŠTĚ, DOKONČENÍ A PŘEDÁNÍ DÍLA.....	5
6.	CENA A PLATEBNÍ PODMÍNKY.....	6
7.	ZÁRUKY.....	8
8.	ODPOVĚDNOST ZA VADY.....	9
9.	ODPOVĚDNOST ZA ŠKODU.....	10
10.	PRÁVA A POVINNOSTI OBJEDNATELE A ZHOTOVITELE.....	10
11.	VEDENÍ STAVEBNÍHO DENÍKU.....	12
12.	PŘERUŠENÍ PRACÍ NA DÍLE.....	12
13.	PROVÁDĚNÍ KONTROL.....	12
14.	VLASTNICTVÍ DÍLA.....	13
15.	SANKCE.....	13
16.	UKONČENÍ SMLOUVY.....	14
17.	KOMUNIKACE MEZI SMLUVNÍMI STRANAMI.....	15
18.	ZÁVĚREČNÁ UJEDNÁNÍ.....	16

1. PREAMBULE

- 1.1. Tato Smlouva o dílo (dále jen „Smlouva“) je uzavřena v souladu s ustanovením § 2586 a násl. zákona č. 89/2012 Sb., občanský zákoník, v platném znění (dále jen „ObčZ“).
- 1.2. Smlouva je uzavřena na základě výsledku veřejné zakázky ZATEPLENÍ OBJEKTU TĚLOCVIČEN SOUE PLZEŇ. Zadávací řízení k předmětné veřejné zakázce bylo vyhlášeno dne 21. 3. 2023. Veřejná zakázka byla zadána v zjednodušeném podlimitním řízení v souladu s § 53 zákona č. 134/2016 Sb., o zadávání veřejných zakázek, v platném znění (dále jen „ZZVZ“)
- 1.3. Důvodem uzavření této Smlouvy je vymezení způsobu a rozsahu provedení díla zhotovitelem a stanovení vzájemných práv a povinností smluvních stran.
- 1.4. Objednatelem je zadavatel a zhotovitelem je dodavatel po uzavření Smlouvy.
- 1.5. Příslušnou dokumentací je dokumentace zpracovaná v rozsahu stanoveném jiným právním předpisem (vyhláškou č. 169/2016 Sb.) v podrobnostech pro provedení stavby v souladu s vyhl. č. 499/2006 Sb. Příloha č. 13.

2. PŘEDMĚT SMLOUVY

- 2.1. Zhotovitel se uzavřením této Smlouvy zavazuje na svůj náklad a na své nebezpečí pro objednatele za podmínek níže uvedených odborně provést dílo spočívající v realizaci stavebních prací podle článku 3.1. této smlouvy.
- 2.2. Zhotovitel bude realizovat dílo po celou dobu provádění stavby pod odborným vedením oprávněné osoby dle zák. 360/1992 Sb., jejíž osvědčení bylo doloženo před uzavřením této Smlouvy. Tato osoba bude vždy přítomna při kontrolních dnech stavby.
- 2.3. Objednatel se uzavřením této Smlouvy zavazuje zaplatit zhotoviteli za řádně provedené dílo sjednanou cenu za dílo.

3. ROZSAH PŘEDMĚTU PLNĚNÍ

- 3.1. Zhotovitel se uzavřením této Smlouvy zavazuje provést pro objednatele stavební práce spočívající zejména v provedení: Zateplení objektu tělocvičen v areálu SOUE Plzeň.
 - a. Pro rozsah provedení prací je závazný obsah projektové dokumentace, soupisu prací a výkazu výměr, jakož i podmínky veřejné zakázky. Přesný popis předmětu díla je zřejmý z projektové dokumentace pro provedení stavby, technických zpráv, soupisu prací a výkazů výměr, zpracované společností A.D.S. Rokycany s.r.o., IČO: 279 83 943, sídlo: Smetanova 47, PSČ 337 01, Rokycany, Česká Republika
 - b. Kompletní projektová dokumentace ve dvou (2) paré byla předána zhotoviteli nejpozději před uzavřením této Smlouvy.
 - c. V případě, že jsou v projektové dokumentaci, která je součástí Zadávací dokumentace, uvedeny odkazy nebo specifikace výrobků či konkrétní dodavatelé, je toto uvedení pouze příkladné. Materiály a výrobky je možné zaměnit jinými kvalitativně stejnými nebo lepšími výrobky při zachování shodných nebo lepších parametrů a funkcí. Materiály uvedené v projektové dokumentaci pro zadání stavby dle ZZVZ jsou pouze směrné dle nutných standardů pro zpracování podrobného výkazu materiálu.
- 3.2. Za správnost a úplnost projektové dokumentace odpovídá objednatel. Zhotovitel v této souvislosti prohlašuje, že předmětnou projektovou dokumentaci před započítáním prací převzal, podrobil kontrole a shledal ji bez zjevných vad a dostatečně podrobnou tak, aby na jejím základě byl schopen řádně realizovat sjednané dílo za sjednanou cenu. Zhotoviteli jsou známy veškeré technické, kvalitativní a jiné podmínky a disponuje takovými kapacitami a odbornými znalostmi, které jsou k plnění Smlouvy nezbytné.

- 3.3. Dílo musí být provedeno plně v souladu s projektovou dokumentací, touto Smlouvou, příslušnými právně závaznými i doporučenými technickými, hygienickými a bezpečnostními normami, relevantními právními předpisy v platném znění a uživatelskými standardy stavby.
- 3.4. Zhotovitel je povinen v rámci předmětu díla provést veškeré práce, služby, dodávky a výkony, kterých je třeba trvale nebo dočasně k zahájení, provedení, úspěšnému dokončení a předání díla a uvedení do řádného provozu, a to zejména:
- dodržovat požadavky projektové dokumentace,
 - zabezpečit odborné provádění stavby oprávněnými osobami,
 - dodržovat jednotlivá ustanovení zákona č. 183/2006 Sb., o územním plánování a stavebním řádu – Stavební zákon, včetně jeho prováděcích vyhlášek, a dalších právních předpisů, zejména týkající se bezpečnosti a ochrany zdraví při práci a dodržování podmínek rozhodnutí, vyjádření a stanovisek orgánů státní správy,
- 3.5. Zhotovitel je povinen zpracovat a předat objednateli při předání díla projekt skutečného provedení stavby (dokumentace změn) v jednom (1) paré + 1x na datovém nosiči, pokud byly provedeny oproti projektové dokumentaci pro realizaci stavby. Zároveň předá objednateli originál stavebního deníku.
- 3.6. Při provádění díla je zhotovitel povinen řídit se pokyny objednatele. Zhotovitel je vždy povinen zkoumat s odbornou péčí vhodnost pokynů objednatele a na případnou nevhodnost je povinen neprodleně písemně upozornit objednatele.
- 3.7. Zhotovitel odpovídá objednateli za vhodnost věcí obstaraných k provedení díla.
- 3.8. Objednatel je oprávněn zkontrolovat předmět díla před zakrytím a zhotovitel je povinen objednatele písemně pozvat k provedení kontroly nejméně tři (3) pracovní dny předem. Nesplní-li zhotovitel tuto svou povinnost, je povinen umožnit objednateli provedení dodatečné kontroly a nést náklady s tím spojené.
- 3.9. Jestliže v průběhu provádění díla dojde k řádné, tj. objednatel ve stavebním deníku potvrzené, záměně materiálu, je povinností zhotovitele zachovat při jeho použití minimálně stejnou jakost a stejné vlastnosti, jako měl mít původní materiál. Případná záměna materiálu nemá vliv na navýšení ceny díla.
- 3.10. Dílo musí odpovídat veškerým právním předpisům platným v současné době v ČR, jakož i současně platným normám ČSN, ČSN (EN), ON, TP a ISO pro stavební práce, jejichž závaznost si pro účely smluvního vztahu založeného touto Smlouvou smluvní strany sjednávají i pro případ, kdy neplyne z obecně závazných předpisů. Dílo musí být provedeno bez jakýchkoli vad a nedodělků v bezvadné kvalitě. Zhotovitel je povinen dodržovat všechny platné právní předpisy, které se vztahují k předmětu této smlouvy. Předmět díla musí být schopen podávat trvale standardní výkon v souladu se stanovenými vlastnostmi a kvalitou a plně vyhovovat účelu, pro který je zhotoven.
- 3.11. Zhotovitel prohlašuje, že je oprávněn a je odborně způsobilý provádět činnosti dle předmětu díla a že práce budou prováděny pod odborným vedením oprávněné osoby, kterou zhotovitel uvedl v nabídce k veřejné zakázce.

4. MÍSTO PLNĚNÍ

- 4.1. Místem plnění je stavba nacházející se na:

Vejprnická 663/56, 31800 Plzeň 3 - Skvrňany, Česko

Obec: Plzeň [554791]

Katastrální území: Skvrňany [722596]

Statistický kód LAU 1: CZ0323 - okres Plzeň-město

Stavba na pozemku: 2204/3

Adresa místa plnění: Vejprnická 663/56, 31800 Plzeň 3 - Skvrňany, Česko

5. TERMÍNY PLNĚNÍ - PŘEDÁNÍ STAVENIŠTĚ, DOKONČENÍ A PŘEDÁNÍ DÍLA

Zahájení stavebních prací: Staveniště bude zhotoviteli předáno do pěti (5) dnů od písemného pokynu objednatele. Následně budou neprodleně zahájeny stavební práce na díle. Termín pro dokončení díla počíná běžet dnem následujícím po předání staveniště. Objednatel vyzve zhotovitele k převzetí staveniště bez zbytečného odkladu, nejpozději však do 30 dnů od uzavření smlouvy. **Předpokládaný termín zahájení výstavby: 15. 5. 2023.**

Dokončení stavebních prací: nejpozději do 31. 08. 2023.

- 5.1. Předáním a převzetím staveniště se rozumí oboustranný podpis protokolu o předání a převzetí staveniště. Zahájením stavebních prací se rozumí započetí vlastního provádění díla zhotovitelem. Dokončením stavebních prací se rozumí úplné a funkční provedení všech stavebních prací a činností ze strany zhotovitele a dalších podmínek uvedených v této Smlouvě (včetně doložení požadovaných dokladů, odstranění zařízení staveniště a vyklizení staveniště, pokud nebude písemně dohodnuto jinak). O dokončení stavebních prací zhotovitel písemně vyrozumí objednatele. Předáním a převzetím stavby (díla) se rozumí protokolární předání díla po dokončení stavebních prací za podmínek uvedených v této Smlouvě (včetně odstranění vad a nedodělků).
- 5.2. Zhotovitel je povinen staveniště řádně převzít do pěti (5) pracovních dnů od doručení výzvy objednatele. Práce na díle je zhotovitel povinen zahájit v co nejkratším možném termínu po předání staveniště zhotoviteli nebo dle písemné dohody s objednatelem.
- 5.3. Zhotovitel je povinen včas vyzvat objednatele k převzetí dokončeného díla. Objednatel zahájí převzetí díla nejpozději do pěti (5) pracovních dnů od předání výzvy.
- 5.4. Po skončení prací na výzvu zhotovitele bude objednatelem zpracován předávací protokol (protokol o předání a převzetí díla), jehož podpisem oběma smluvními stranami této Smlouvy dojde teprve k faktickému předání díla objednateli. K předání díla objednateli bude přizván technický dozor stavebníka a dle uvážení objednatele také autorský dozor projektanta. Předávací protokol musí obsahovat prohlášení o převzetí nebo nepřevzetí díla, odůvodnění a soupis případných vad a nedodělků. Drobné vady a nedodělky, které budou zaznamenány v protokolu o předání a převzetí díla, je zhotovitel povinen odstranit na vlastní náklady nejpozději do pěti (5) pracovních dnů ode dne předání díla objednateli, pokud se nedohodnou zhotovitel a objednatel písemně jinak.
- 5.5. Ustanovením předchozího odstavce není dotčeno oprávnění objednatele odmítnout předmět díla převzít, pokud vykazuje jakékoliv vady či nedodělky, a to až do doby jejich úplného odstranění zhotovitelem, na vlastní náklady zhotovitele.
- 5.6. Zhotovitel splní svou povinnost provést dílo jeho řádným dokončením a předáním předmětu díla bez jakýchkoliv vad a nedodělků objednateli. Po řádném protokolárním předání díla bez vad a nedodělků začíná běžet sjednaná záruční lhůta.
- 5.7. Spolu s dílem (předmětem díla) je zhotovitel povinen předat objednateli doklady vztahující se k předmětu díla. Nejpozději při předání díla odevzdá zhotovitel objednateli veškeré **atesty, kopii certifikátů kvality a prohlášení o shodě u jednotlivých použitých komponentů, materiálů a výrobků** (nebyly-li doloženy dříve), **prohlášení o shodě na celou stavbu, záruční listy, potvrzení o provedených zkouškách, revizní zprávy, doklad o uložení sutí na skládku, doklady o nakládání s odpady, projektovou dokumentaci skutečného provedení stavby – jedno (1) paré v listinné podobě a jeden krát (1) PD skutečného provedení na datovém nosiči v elektronické podobě), originál stavebního deníku**, apod. Předání úplných a bezchybných dokladů je podmínkou řádného předání díla (předmětu díla) a zhotovitel nesplní svou povinnost dokončit a předat dílo objednateli dříve, než předá objednateli veškeré doklady bez vad. V případě, že budou doklady vykazovat vady, je objednatel

oprávněn je vrátit zhotoviteli na jeho náklady nebo zhotovitele vyzvat k dodání dokladů bez vad a zhotovitel je povinen bez zbytečného odkladu, nejpozději do pěti (5) pracovních dnů, od jejich vrácení nebo od výzvy objednatele, dodat objednateli úplné doklady bez vad. Náklady spojené s vyhotovením a dodáním všech dokladů v potřebném počtu, včetně jejich oprav, doplnění a náhradního dodání, jsou zahrnuty v ceně za dílo a zhotovitel není oprávněn od objednatele požadovat jejich náhradu. Předáním dokladů objednateli se tyto stávají vlastnictvím objednatele, který je oprávněn s nimi volně nakládat.

- 5.8. Zařízení staveniště zabezpečuje zhotovitel na své náklady a v souladu se svými potřebami, dokumentací předanou objednatelem a s požadavky objednatele. Povinností zhotovitele je zajištění uspořádání staveniště v souladu s plánem bezpečnosti a ochrany zdraví při práci na staveništi a ve lhůtách v něm uvedených, v souladu s Nařízením vlády č. 591/2006 Sb., o bližších minimálních požadavcích na bezpečnost a ochranu zdraví při práci na staveništích, ve znění pozdějších předpisů. Na staveništi je zhotovitel povinen udržovat pořádek po celou dobu provádění díla až do řádného převzetí dokončeného díla.

6. CENA A PLATEBNÍ PODMÍNKY

- 6.1. Objednatel se zavazuje zaplatit zhotoviteli za řádné provedení díla sjednanou cenu:

Celkem cena za dílo bez DPH činí 4 209 585,09 Kč
(slovy: čtyři milióny dvě stě devět tisíc pět set osmdesát pět korun českých a devět haléřů)

Celkem za DPH 21% 884 012,87 Kč
(slovy: osm set osmdesát čtyři tisíce dvanáct korun českých a osmdesát sedm haléřů)

Celkem cena za dílo včetně 21% DPH činí 5 093 597,96 Kč
(slovy: pět miliónů devadesát tři tisíce pět set devadesát sedm korun českých a devadesát šest haléřů)

- 6.2. Zhotoviteli bude uhrazena cena vč. DPH, neboť objednatel není plátcem DPH.
- 6.3. DPH se pro účely této Smlouvy rozumí peněžní částka, jejíž výše odpovídá výši daně z přidané hodnoty vypočtené dle zákona o dani z přidané hodnoty. DPH je uvedena ve výši platné ke dni uzavření této Smlouvy. Pro případ změny sazby DPH v období od uzavření této Smlouvy do data uskutečnění zdanitelného plnění, respektive do data realizace jakékoli platby na základě této Smlouvy, bude taková platba provedena ve výši zohledňující případně změněnou sazbu DPH.
- 6.4. Nedílnou součástí této Smlouvy je krycí list rozpočtu, rekapitulace soupisu prací objektů stavby a rekapitulace položkového rozpočtu. Cena v něm uvedená se shoduje s cenou uvedenou v nabídce zhotovitele a cenou uvedenou v čl. 6.1. této Smlouvy. Soupis prací s výkazem výměr, který bude předkládán objednateli před fakturací, bude plně odpovídat soupisu prací a výkazu výměr předloženého v nabídce zhotovitele.
- 6.5. **Cena za dílo je úplná a konečná a zahrnuje veškeré práce a dodávky nezbytné pro kvalitní zhotovení díla, zahrnuje i veškeré náklady a poplatky související se zhotovením a dodáním** díla a se splněním povinností zhotovitele (náklady a poplatky se rozumí zejména např. náklady na zhotovení projektové dokumentace skutečného provedení; náklady na zařízení staveniště, na dopravu, na zajištění požadovaných certifikátů, osvědčení a zkoušek; náklady za skládkovné apod.).
- 6.6. Úhrada ceny za dílo bude realizována na základě zhotovitelem vystavené faktury. Zhotovitel je oprávněn vystavit v průběhu plnění díla vždy po skončení kalendářního měsíce dílčí fakturu (daňový doklad) na úhradu části hodnoty skutečně provedených prací oceněných na základě výkazu výměr, objednatel předem potvrzených a odsouhlasených prací. Odsouhlasení provedených prací objednatel pověřenou osobou (technickým dozorem stavebníka) je nezbytnou podmínkou

pro vystavení každé faktury, když nedílnou přílohou faktury je objednatel, či jím pověřenou osobou (technický dozor stavebníka), podepsaný soupis prací (bez tohoto soupisu je faktura neúplná) - bude-li soupis prací podepsán v listinné podobě, pak v případě vystavení elektronické faktury bude předložen elektronický sken. Pokud se strany nedohodnou při odsouhlasení množství či druhu provedených prací, je zhotovitel oprávněn fakturovat pouze práce, u kterých nedošlo k rozporu. Splatnost dílčích faktur je třicet (30) kalendářních dnů ode dne doručení objednateli. Dnem zdanitelného plnění je poslední den příslušného měsíce.

- 6.7. Faktura musí obsahovat náležitosti daňového dokladu dle zákona č. 235/2004 Sb., o dani z přidané hodnoty, ve znění pozdějších předpisů. Objednatel umožňuje vystavení elektronických faktur. V případě vystavení elektronické faktury stačí přílohy předložit v naskenované podobě.
- 6.8. Jsou-li splněny veškeré podmínky této Smlouvy a příslušných právních předpisů pro vystavení závěrečné faktury, činí její splatnost třicet (30) kalendářních dnů ode dne jejího doručení objednateli. Nedílnou přílohou konečné faktury je objednatel podepsaný předávací protokol, popř. objednatel podepsané potvrzení o odstranění všech vad a nedodělků zjištěných při předání díla.
- 6.9. Každá faktura musí být označena názvem veřejné zakázky. Zhotovitel předloží objednateli fakturu v elektronické podobě nebo v listinné podobě. Pokud zhotovitel vystaví listinnou fakturu, bude obsahovat vždy dva (2) originály daňových účetních dokladů (faktur) včetně soupisu provedených prací potvrzeného technickým dozorem stavebníka. Faktura včetně všech povinných náležitostí musí být doručena objednateli nejpozději do desátého (10.) dne následujícího měsíce po ukončení příslušného fakturačního období.
- 6.10. Objednatel zaplatí zhotoviteli na základě vystavených a odsouhlasených faktur částku až do výše 90 % celkové hodnoty díla dle čl. 6.1 Smlouvy. Zbývající odměnu ve výši 10 % ceny díla je objednatel oprávněn zadržet jako závazek za řádné dokončení díla dle čl. 7.2 Smlouvy. Objednatel uhradí zhotoviteli zádržné proti závěrečné faktuře po řádném předání díla bez vad a nedodělků v termínu do patnácti (15) kalendářních dnů po předání díla, případně prodlouženém do doby odstranění vad a nedodělků uvedených v protokolu o předání a převzetí díla.
- 6.11. V případě, že faktura vystavená zhotovitelem nebude mít předepsané náležitosti stanovené pro daňový doklad, nebo bude obsahovat údaje v rozporu s touto Smlouvou, nebude objednatel proplacena a objednatel ji vrátí zpět zhotoviteli k doplnění či opravě. Doba splatnosti opravených, resp. doplněných faktur je stejná jako původní dohodnutá lhůta a její běh počíná dnem vystavení opravené nebo doplněné faktury, není však kratší než třicet (30) dnů od doručení opravené faktury obsahující veškeré náležitosti stanovené zákonem či touto Smlouvou objednateli.
- 6.12. Zhotovitel se zavazuje, že na jím vydaných daňových dokladech bude uvádět pouze čísla bankovních účtů, která jsou správcem daně zveřejněna způsobem umožňujícím dálkový přístup (§ 98 písm. d) zákona o dani z přidané hodnoty). V případě, že daňový doklad bude obsahovat jiný než takto zveřejněný účet, bude takovýto daňový doklad považován za neúplný a objednatel vyzve zhotovitele k jeho doplnění. Do okamžiku doplnění si objednatel vyhrazuje právo neuskutečnit platbu na základě tohoto daňového dokladu.
- 6.13. Zhotovitel uhradí objednateli spotřebované energie, na které mu objednatel umožní napojení v souladu s čl. 10.3. Smlouvy (elektrická energie, voda), na základě vyúčtování objednatele.
- 6.14. Podmínky přípustného zvýšení nebo snížení ceny za provedení díla:
 - a. pokud objednatel požaduje práce, které nejsou předmětem díla, avšak s dílem neoddělitelně souvisí a jsou potřebné ke zdárnému dokončení díla,
 - b. pokud objednatel požaduje vypustit některé práce předmětu díla,
 - c. pokud se při realizaci zjistí skutečnosti, které nebyly v době uzavření Smlouvy známé, a zhotovitel je nezavinil ani nemohl předvídat a mají vliv na cenu díla,
 - d. pokud se při realizaci zjistí skutečnosti odlišné od dokumentace předané objednatelům,

- e. pokud v průběhu provádění díla dojde ke změnám sazeb daně z přidané hodnoty,
 - f. pokud v průběhu provádění díla dojde ke změnám legislativních či technických předpisů a norem, které mají prokazatelný vliv na změnu ceny díla,
 - g. pokud tak stanoví Zadávací dokumentace k předmětné veřejné zakázce.
- 6.15. Pro změnu ceny díla v případě změn u prací, které jsou obsaženy v položkovém rozpočtu, bude změna ceny stanovena na základě jednotkové ceny dané práce v položkovém rozpočtu. Nejsou-li tyto práce obsaženy v položkovém rozpočtu, určí se jednotková cena předmětných položek na základě návrhu kalkulace zhotovitele odpovídající smluvní úrovni ceny díla dle položek obecně dostupné cenové soustavy (v aktuální cenové úrovni).
- 6.16. Objednatel je oprávněn z objektivních důvodů snížit sjednaný rozsah díla, v takovém případě bude cena díla snížena o cenu méněprací, a to v souladu s cenami z oceněného soupisu prací, který zhotovitel předložil ve své nabídce. Zhotovitel je povinen provést přesný soupis méněprací včetně jejich ocenění dle předchozí věty a tento soupis předložit objednateli k projednání. Odsouhlasením méněprací zaniká zhotoviteli nárok na zaplacení ceny nerealizovaných prací.
- 6.17. Naplnění shora uvedených podmínek pro zvýšení a snížení ceny za provedení díla musí být v souladu s právními předpisy, zejména s § 222 ZZZV. Smluvní strany v případě změny uzavřou dodatek ke Smlouvě.

7. ZÁRUKY

Záruky za řádné plnění:

7.1. Závazek za řádné provádění díla

Objednatel nepožaduje.

7.2. Závazek za řádné dokončení díla

Objednatel má právo zadržet v souladu s čl. 6.10 této Smlouvy 10 % sjednané ceny díla bez DPH do doby předání celého díla bez vad a nedodělků zhotovitelem, jako záruku za řádné dokončení díla. Objednatel je povinen uhradit případnou nevyčerpanou zadrženou část zádržného zhotoviteli bezodkladně, nejpozději do patnácti (15) kalendářních dnů, po řádném předání díla na základě oboustranně podepsaného protokolu o předání bez vad a nedodělků, pokud dílo při předání netrpělo žádnými vadami ani nedodělků, nebo po odstranění vad a nedodělků, uvedených v předávacím protokolu.

Závazek za řádné dokončení díla si objednatel vyhrazuje zejména pro případ, že:

- zhotovitel nesplní povinnost spočívající v odstranění vad a nedodělků uvedených v protokolu o předání a převzetí díla,
- zhotovitel včas neuhradil sankce za nedodržení termínu pro odstranění vad a nedodělků,
- zhotovitel nedokončil dílo ve stanoveném termínu a včas neuhradil sankce za nedodržení termínu dokončení díla,
- zhotovitel nevyklidil staveniště ve stanoveném termínu a včas neuhradil sankce za nedodržení stanoveného termínu pro vyklizení staveniště.

7.3. Závazek za řádné plnění záručních podmínek

Objednatel nepožaduje.

Záruční doba

- 7.4. Záruční doba na kompletní stavební dílo dle této Smlouvy činí pět (5) roků (tj. šedesát (60) měsíců). Zhotovitel odpovídá dále za veškeré vady díla ve sjednané záruční době, a to za vady faktické i právní, trvalé nebo skryté, odstranitelné i neodstranitelné.
- 7.5. Záruční doba počíná běžet předáním díla objednateli. Zhotovitel je povinen odstranit vady či nedodělky nejpozději do pěti (5) pracovních dnů ode dne uplatnění vady, není-li písemně sjednáno jinak. O předání díla bez vad a nedodělků, popř. o odstranění případných vad a nedodělků bude pořízen zápis do protokolu o předání díla.
- 7.6. Poskytnutím záruční doby zhotovitel přejímá závazek, že předmět díla bude po stanovenou dobu způsobilý pro použití nejen k sjednanému účelu, ale i k účelu obvyklému.
- 7.7. Záruční doba neběží po dobu, po kterou objednatel nemůže předmět díla užívat pro jeho vady, za které odpovídá zhotovitel.
- 7.8. Pokud se v průběhu záruční doby na předmětu díla vyskytne jakákoliv vada, je objednatel, bez ohledu na charakter vady a závažnost porušení Smlouvy výskytem takové vady, vždy oprávněn požadovat její odstranění dodáním náhradního díla, odstranění opravou, anebo poskytnutím slevy z ceny díla, a to vše dle vlastní volby bez ohledu na charakter předmětné vady.

8. ODPOVĚDNOST ZA VADY

- 8.1. Vadami díla se rozumí zejména vady v množství, jakosti, sjednaném způsobu provedení díla či provedení, jež se nehodí pro účel sjednaný ve Smlouvě, popř. není-li tento účel ve Smlouvě sjednán, pro účel, k němuž se takové dílo zpravidla používá. Za vady se rovněž považují vady v dokladech nutných k užívání předmětu díla a dodání jiného než sjednaného předmětu díla. Vadami díla se dále rozumí stav, kdy provedené dílo, nebo jeho část, neodpovídá právnímu předpisu či závazné technické normě, je-li tato stanovena (zejména v zákonu o technických požadavcích na výrobky).
- 8.2. Zhotovitel odpovídá za veškeré vady, které má dílo v době jeho předání. Má-li dílo v době předání vady, nedochází ke splnění závazku zhotovitele provést dílo řádně, zhotovitel se dostává do prodlení a objednatel je oprávněn odmítnout převzetí takového díla. Objednatel však není oprávněn převzetí díla odmítnout pro ojedinělé drobné vady dle § 2628 OZ. Objednatel převezme pouze dílo, které je dokončeno bez zjevných vad, a to s výhradami nebo bez výhrad. Je-li dílo převzato s výhradami, je objednatel oprávněn uplatnit práva z vadného plnění.
- 8.3. Zhotovitel odpovídá dále za veškeré vady díla ve sjednané záruční době, a to za vady faktické i právní, trvalé nebo skryté, odstranitelné i neodstranitelné. Zhotovitel odpovídá v plném rozsahu za vady, které má dílo v okamžiku, kdy přechází nebezpečí škody na objednatele, i když se vady stanou zjevnými až po této době.
- 8.4. Objednatel je oprávněn oznámit vady díla kdykoliv během sjednané záruční doby. V reklamaci musí být vady popsány. Dále v reklamaci objednatel uvede, jakým způsobem požaduje sjednat nápravu. Objednatel je oprávněn:
 - a. požadovat odstranění vady dodáním náhradního plnění (např. u vad materiálů apod.),
 - b. požadovat odstranění vady opravou, je-li vada opravitelná,
 - c. požadovat přiměřenou slevu ze sjednané ceny,
 - d. ukončit Smlouvu v souladu s čl. 16.
- 8.5. Volba mezi nároky z vad díla náleží zcela objednateli bez ohledu na charakter vady, přičemž konkrétní volbu oznámí objednatel zhotoviteli v písemném oznámení zaslaném kdykoliv během lhůty stanovené pro uplatnění předmětného nároku. Za včasné oznámení objednatele je považováno oznámení učiněné kdykoliv během lhůty stanovené pro uplatnění nároků z vad díla.
- 8.6. Zhotovitel je povinen nejpozději do pěti (5) pracovních dnů po obdržení reklamace písemně oznámit objednateli, zda reklamaci uznává či neuznává. Pokud tak neučiní, má se za to, že reklamaci

objednatel uznává. Je-li reklamace zhotovitelem uznána, je zhotovitel povinen odstranit reklamovanou vadu bez zbytečného odkladu, nejpozději do deseti (10) pracovních dnů ode dne uznání reklamace, není-li písemně sjednáno s objednatelem jinak. Jestliže objednatel v reklamaci výslovně uvedl, že se jedná o havárii, je zhotovitel povinen nastoupit a zahájit odstraňování vady (havárie) nejpozději do 24 hodin po obdržení reklamace.

- 8.7. Prokáže-li se ve sporných případech, že objednatel reklamoval neoprávněně, tzn., že jím reklamovaná vada nevznikla vinou zhotovitele, je objednatel povinen uhradit zhotoviteli veškeré, v souvislosti s odstraněním vady, prokazatelně vzniklé a doložené náklady.
- 8.8. Dodá-li zhotovitel dílo s vadami, není shora stanovenými povinnostmi zhotovitele a oprávněními objednatele dotčen nárok objednatele na náhradu způsobené škody. Uspokojením, kterého lze dosáhnout uplatněním některého z nároků z vad díla, není dotčen nárok objednatele uplatnitelný z jiného právního důvodu.
- 8.9. V případě, že zhotovitel je v prodlení s odstraněním vady nebo vadu neodstraňuje řádně, je objednatel oprávněn zajistit odstranění vady bez dalšího náhradním dodavatelem nebo si vadu odstranit sám, a to na náklady zhotovitele. Veškeré tyto náklady s tímto spojené je zhotovitel povinen objednateli zaplatit neprodleně po vyzvání. Nárok na náhradu škody či na smluvní pokutu tímto není dotčen.

9. ODPOVĚDNOST ZA ŠKODU

- 9.1. Zhotovitel plně odpovídá za škodu vzniklou objednateli nebo třetím osobám v souvislosti s plněním, nedodržáním nebo porušením povinností vyplývajících z této Smlouvy.
- 9.2. Zhotovitel je povinen po celou dobu plnění veřejné zakázky dle SOD (do doby úplného dokončení díla bez vad a nedodělků) mít sjednáno a udržovat obecné **pojištění odpovědnosti za škodu** z činnosti způsobenou třetí osobě na majetku, újmy na zdraví nebo smrti způsobené při realizaci a v souvislosti s realizací díla zhotovitelem, jeho zaměstnanci, smluvními partnery (poddodavateli) a jinými dodavateli. Limit pojistného plnění je požadován ve výši min 3000000,- Kč (třímilióny Kč).

10. PRÁVA A POVINNOSTI OBJEDNATELE A ZHOTOVITELE

- 10.1. Objednatel je odpovědný za správnost a kompletnost předané projektové dokumentace.
- 10.2. Objednatel je povinen určit koordinátora bezpečnosti a ochrany zdraví při práci na staveništi. Náklady za tuto činnost hradí objednatel. Zhotovitel je povinen zajistit podmínky pro výkon funkce technického dozoru stavebníka, autorského dozoru projektanta a koordinátora bezpečnosti a ochrany zdraví při práci na staveništi a poskytne jim potřebou součinnost.
- 10.3. Objednatel umožní zhotoviteli odběr elektrické energie a vody. Zhotovitel si zajistí rozvod potřebných médií a jejich připojení na odběrná místa odsouhlasená objednatelem. Zhotovitel je povinen zabezpečit samostatná měřicí místa na úhradu jím spotřebovaných energií a tyto uhradit (dle odst. 6.13. Při ukončení díla bude provedeno vzájemné odsouhlasení odečtu spotřeby vody a el. energie, na jehož základě bude spotřeba objednateli zhotovitelem uhrazena.
- 10.4. Zhotovitel je povinen podle § 2590 občanského zákoníku provést dílo s potřebnou péčí, v ujednaném čase a obstarat vše, co je k provedení díla potřeba.
- 10.5. Od předání staveniště zhotovitel odpovídá za veškeré škody způsobené na stavebním díle, jakož i za škody, vzniklé jeho činností ve spojitosti s prováděním díla.
- 10.6. Zhotovitel je povinen po celou dobu realizace díla poskytovat objednateli potřebnou součinnost v souvislosti s probíhajícím provozem v objektech školy a současně probíhajícími pracemi, které jsou nezbytné k řádnému dokončení díla. Stavební práce budou probíhat i o víkendech a zejména o školních prázdninách.
- 10.7. Zhotovitel bude plně respektovat provoz v objektu výstavby, a s dostatečným předstihem bude s objednatelem sjednávat případná nezbytně nutná omezení.

- 10.8. **Zhotovitel je povinen dodržovat časový harmonogram, který je přílohou č. 2 této Smlouvy.** Harmonogram je pro zhotovitele závazný.
- 10.9. **Zhotovitel je povinen zajistit, aby výstavba nebránila přístupu a příjezdu ke stávajícím objektům osobám, sanitním vozům a vozidlům HZS. Zhotovitel je povinen zajistit dodržování bezpečnostních a hygienických podmínek na staveništi, včetně zabezpečení stavebního prostoru, zajištění zařízení staveniště proti vstupu cizích osob a minimalizovat negativní vlivy výstavby (hluk, prašnost, ochrana životního prostředí atd.). Zhotovitel je zodpovědný za zajištění bezpečnosti osob, které se budou na staveništi pohybovat a zabránění přístupu nepovolaným osobám.**
- 10.10. Zhotovitel je povinen udržovat čistotu staveniště a okolních ploch. V případě, že dojde ke znečištění, je zhotovitel povinen bezprostředně zajistit odstranění nečistot. Zhotovitel je povinen v souvislosti s prováděním díla zabránit vzniku škod na majetku. V případě způsobení škody na majetku na tuto skutečnost zhotovitel upozorní objednatele a bezprostředně zajistí nápravu na své náklady.
- 10.11. Zhotovitel si zajistí na vlastní náklady veškerý stavební materiál na stavbu, na vlastní náklady zajistí pronájem pozemků a případný zábor veřejného prostranství pro zařízení staveniště a skládky materiálu, překopy atd. (tzn. plochy mimo pozemky pro stavbu). Zhotovitel odpovídá za uvedení těchto pozemků do původního řádného stavu a předání těchto pozemků zpět pronajímateli do pěti (5) pracovních dnů po podpisu předávacího protokolu díla. Zhotovitel si též na vlastní náklady zajistí odvoz a uložení přebytečného materiálu na skládky, včetně zaplacení skládkovného, a to nejpozději před předáním a převzetím díla.
- 10.12. Zhotovitel je povinen průběžně (min. při kontrolních dnech) informovat objednatele o tom, v jakém stadiu se provádění díla nachází, a o všech skutečnostech, které mohou mít pro objednatele v souvislosti s prováděním díla význam. O skutečnostech zásadních pro objednatele v souvislosti s prováděním díla (zejm. jakékoliv skutečnosti ohrožující včasné a řádné dodání díla) je zhotovitel povinen vždy písemně informovat objednatele neprodleně.
- 10.13. Zhotovitel je povinen zajistit odborné vedení provádění stavby oprávněnou autorizovanou osobou (dále také „stavbyvedoucí“) v souladu s požadavky § 153 odst. 1 a 2 zák. 183/2006 Sb. Stavbyvedoucí je povinen vykonávat dozor nad prováděním všech odborných prací, zajistit odborné vedení a organizaci stavby osobně na místě realizace díla v rozsahu dostatečném pro naplnění povinností stavbyvedoucího stanovených zákonem a řádné a kvalitní provedení díla. Stavbyvedoucí je povinen účastnit se pravidelně kontrolních dnů stavby. Stavbyvedoucí je povinen pozvat technický dozor stavebníka a autorský dozor minimálně 3 pracovní dny před konáním kontrolní prohlídky, na které má být schváleno zakrytí konstrukcí. Stavbyvedoucí je povinen zajistit provedení veškerých úkonů požadovaných v projektové dokumentaci.
- 10.14. Jestliže zhotovitel zajistí plnění povinností vyplývajících z této Smlouvy nebo její části třetí osobou, má takový převod práv a povinností účinky pouze ve vztahu mezi zhotovitelem a touto třetí osobou, přičemž vztah mezi zhotovitelem a objednatelem zůstává nedotčen a zhotovitel je objednateli plně odpovědný za plnění veškerých svých povinností vyplývajících z této Smlouvy.
- 10.15. Zhotovitel je povinen provádět dílo za použití výhradně těch poddodavatelů, které uvedl v seznamu s identifikačními údaji poddodavatelů. V případě, že vybraný dodavatel zamýšlí provést výměnu poddodavatele, musí výměnu poddodavatele oznámit technickému doзору stavebníka a koordinátorovi BOZP min. 5 dní před nástupem nového poddodavatele.
- 10.16. Pokud měněným poddodavatelem dodavatel prokazoval část profesní způsobilosti nebo technické kvalifikace, nový poddodavatel musí splňovat způsobilost (kvalifikaci) minimálně v rozsahu požadavků zadávací dokumentace. Splnění způsobilosti (kvalifikace) nového poddodavatele doloží zhotovitel objednateli elektronickým originálem nebo konvertovanou elektronickou kopií dokladu ke splnění způsobilosti (kvalifikace) před zahájením činnosti nového poddodavatele. V případě že by nový poddodavatel způsobilost (kvalifikaci) v požadovaném rozsahu nesplňoval nebo nedoložil, musí zhotovitel zajistit takového poddodavatele, který požadovaná kritéria splňuje a doloží.

- 10.17. Objednatel je povinen uchovávat veškerou originální dokumentaci související s veřejnou zakázkou včetně účetních dokladů po dobu stanovenou v právním aktu o poskytnutí podpory, tj. do 31. 12. 2033, minimálně však 10 let od finančního ukončení projektu.
- 10.18. Případná změna závazku ze smlouvy se bude řídit tímto ustanovením Zadávací dokumentace nebo § 222 ZZVZ.

11. VEDENÍ STAVEBNÍHO DENÍKU

- 11.1. Zhotovitel je povinen vést řádně, srozumitelně a dostatečně podrobně stavební deník ve smyslu § 157 zákona č. 183/2006 Sb., v platném znění a vyhlášky 499/2006 Sb. – příloha č. 16.
- 11.2. Do stavebního deníku je zhotovitel povinen kromě jiného zapisovat veškeré změny oproti schválené projektové dokumentaci nebo vydaným rozhodnutím a předkládat je pravidelně dozoru objednatele ke schválení. Originál veškerých záznamů obsažených ve stavebním deníku předá zhotovitel objednateli při předání dokončeného díla.

12. PŘERUŠENÍ PRACÍ NA DÍLE

- 12.1. Objednatel si vyhrazuje právo zastavit práce zápisem do stavebního deníku, jestliže nebude plněna tato Smlouva, nebude-li dodržena kvalita díla nebo pokud zhotovitel nebude dodržovat platné právní předpisy, zejména předpisy o bezpečnosti a ochraně zdraví při práci. Toto přerušení nemá vliv na ve Smlouvě uvedenou dobu plnění díla.
- 12.2. Zhotovitel je povinen při pozastavení postupu prací na díle nebo jeho části podle tohoto článku rozpracovanou část díla náležitě na své náklady zajistit a poskytnout mu řádnou ochranu.
- 12.3. Veškeré náklady vzniklé s přerušením prací na díle dle tohoto článku jdou k tíži zhotovitele

13. PROVÁDĚNÍ KONTROL

- 13.1. **Kontrola bude prováděna formou sjednaných pravidelných kontrolních dnů (předpoklad konání 1x týdně). Povinností osoby, která bude zajišťovat odborné vedení stavby, je pravidelná účast na kontrolních dnech.** Z každého kontrolního dne bude pořízen zápis, který obdrží všechny zúčastněné osoby.
- 13.2. Objednatel je oprávněn zkontrolovat předmět díla před zakrytím a zhotovitel je povinen objednatele písemně pozvat k provedení kontroly nejméně tři (3) pracovní dny předem. Nesplní-li zhotovitel tuto svou povinnost, je povinen umožnit objednateli provedení dodatečné kontroly a nést náklady s tím spojené. Jestliže se objednatel na kontrolu nedostaví, může zhotovitel pokračovat v provádění díla. Objednatel má právo na provedení dodatečné kontroly, nahradí však zhotoviteli náklady s tím spojené.
- 13.3. Objednatel nebo jím zmocněná osoba je oprávněna kontrolovat provádění díla, a to kdekoli a kdykoli a zhotovitel je povinen mu kontrolu v plném rozsahu umožnit. Provedení kontroly a případné zjištění vad objednatelem nebo jím zmocněnou osobou nemá vliv na odpovědnost zhotovitele za vady díla.
- 13.4. Mimo pravidelné kontrolní dny stavby zhotovitel vyzve objednatele ke kontrole provedených prací vždy při ukončení určité technologické etapy a před fakturací provedených prací. Těmto kontrolám bude vždy přítomna osoba pověřená vedením stavby. Objednatel se zavazuje provést kontrolu prací na výzvu zhotovitele nejpozději do tří (3) pracovních dnů od obdržení této výzvy. Není-li tato povinnost zhotovitelem splněna, tak je povinen umožnit objednateli provedení dodatečné kontroly a nést náklady s tím spojené.
- 13.5. Každá skutečně provedená kontrola bude potvrzena zápisem do stavebního deníku.

14. VLASTNICTVÍ DÍLA

- 14.1. Vznikající dílo je od počátku výroby vlastnictvím objednatele, komponenty se stávají součástí díla po provedení jejich montáže zhotovitelem. Nebezpečí vzniku škody na věci nese zhotovitel až do splnění závazku předáním a převzetím díla bez vad a nedodělků.

15. SANKCE

- 15.1. Pokud je objednatel v prodlení s úhradou úplného daňového dokladu, je zhotovitel oprávněn požadovat po objednateli úrok z prodlení ve výši patnáct tisíc procent (0,015 %) z dlužné částky za každý započatý den prodlení.
- 15.2. Pokud zhotovitel nepřevezme staveniště na základě písemného pokynu objednatele, objednatel je oprávněn požadovat po zhotoviteli zaplacení smluvní pokuty ve výši tři tisíce korun českých (3.000,00 Kč) za každý započatý den prodlení s převzetím staveniště až do jeho převzetí. Tím není dotčeno právo objednatele vypovědět smlouvu nebo odstoupit od smlouvy podle čl. 16 této smlouvy.
- 15.3. Pokud zhotovitel ne zahájí realizaci díla nejpozději do patnácti (15) kalendářních dnů od předání staveniště, objednatel je oprávněn požadovat po zhotoviteli zaplacení smluvní pokuty ve výši tři tisíce korun českých (3.000,00 Kč) za každý započatý den následující po patnáctém (15.) dni od předání staveniště, dokud nedojde k započetí realizace díla. Tím není dotčeno právo objednatele vypovědět smlouvu nebo odstoupit od smlouvy podle čl. 16 této smlouvy.
- 15.4. Při nesplnění lhůty pro zhotovení díla je objednatel oprávněn požadovat po zhotoviteli zaplacení smluvní pokuty ve výši dvě desetiny procenta (0,2 %) z celkové ceny díla bez DPH, vč. případných dodatků ke Smlouvě, za každý započatý den prodlení proti sjednanému datu dokončení díla.
- 15.5. Při nesplnění termínu pro odstranění vad a nedodělků, je objednatel oprávněn požadovat po zhotoviteli zaplacení smluvní pokuty ve výši jeden tisíc korun českých (1.000,00 Kč) za každý započatý den prodlení se splněním každé jednotlivé utvrzované povinnosti, až do jejího úplného a řádného splnění, a to i opakovaně.
- 15.6. Pokud zhotovitel nedodrží sjednaný termín pro odstranění uznané reklamované vady (dle odst. 8.6), objednatel je oprávněn požadovat po zhotoviteli zaplacení smluvní pokuty ve výši jeden tisíc korun českých (1.000,00 Kč) za každý započatý den prodlení oproti sjednanému termínu nápravy. V případech, kdy se jedná o vadu bránící v řádném užívání díla, případně hrozí-li nebezpečí škody velkého rozsahu (havárie), je objednatel oprávněn požadovat po zhotoviteli zaplacení smluvní pokuty ve výši deset tisíc korun českých (10.000,00 Kč) za každý započatý den prodlení oproti sjednanému termínu nápravy za každou reklamovanou vadu.
- 15.7. Objednatel je oprávněn požadovat po zhotoviteli zaplacení smluvní pokuty za nedodržení termínů realizace závazných uzlových bodů uvedených v harmonogramu prací, a to ve výši pět tisíc korun českých (5.000,00 Kč) za každý započatý den prodlení.
- 15.8. Při prodlení zhotovitele se splněním závazku vyklidit staveniště a uvést do původního řádného stavu veškeré realizací díla dotčené plochy ve lhůtě sjednané v této Smlouvě může objednatel požadovat po zhotoviteli zaplacení smluvní pokuty ve výši pět setin procenta (0,05 %) ze sjednané ceny díla za každý započatý den prodlení, nejvýše však padesát tisíc korun českých (50.000,00) Kč za den.
- 15.9. Při porušení povinnosti zhotovitele provádět veškeré odborné práce pod dohledem stavbyvedoucího a zajištění odborného vedení stavby osobou stavbyvedoucího, může objednatel požadovat po zhotoviteli zaplacení smluvní pokuty ve výši dva tisíce korun českých (2.000,00 Kč) za každé jednotlivé porušení. Porušením této povinnosti se rozumí také neprovedení kontrol částí stavby před zakrytím a dokončením jednotlivých technologických etap výstavby, které musí být zaznamenány ve stavebním deníku a podepsány osobou stavbyvedoucího, technického dozoru stavebníka a autorského dozoru, neprovádění pravidelných kontrol a organizace probíhajících stavebních prací osobou stavbyvedoucího min. jedenkrát (1x) týdně s potvrzením ve stavebním deníku a neúčast na kontrolním dnu, kdy by tato osoba v odůvodněném a nezbytně nutném případě nezajistila za sebe odpovídající

náhradu. Porušením této povinnosti se rozumí i nepřizvání technického dozoru stavebníka a autorského dozoru na kontrolní prohlídku před zakrytím konstrukcí.

- 15.10. Stavební deník bude na stavbě k dispozici po celou dobu provádění stavby. Objednatel je oprávněn požadovat po zhotoviteli smluvní pokutu ve výši jeden tisíc korun českých (1.000,00 Kč) za každý den, kdy nebude na stavbě k dispozici stavební deník.
- 15.11. V případě porušení povinností ze strany zhotovitele (zajistit dodržování pracovněprávních předpisů, zejména zákona č. 262/2006 Sb., zákoník práce, ve znění pozdějších předpisů (se zvláštním zřetelem na regulaci odměňování, pracovní doby, doby odpočinku mezi směnami, atp.), zákona č. 435/2004 Sb., o zaměstnanosti, ve znění pozdějších předpisů (se zvláštním zřetelem na regulaci zaměstnávání cizinců), a to vůči všem osobám, které se na plnění zakázky podílejí a bez ohledu na to, zda jsou práce na předmětu plnění prováděny bezprostředně zhotovitelem či jeho poddodavatelem a zajistit dodržování mezinárodních úmluv o lidských právech, sociálních či pracovních právech, zejména úmluv Mezinárodní organizace práce (ILO)) bude zhotoviteli účtována pokuta dvacet tisíc korun českých (20.000,00 Kč) bez DPH za každý případ objektivně prokazatelného porušení.
- 15.12. Smluvní pokuty jsou splatné do čtrnácti (14) dnů ode dne doručení jejich vyúčtování druhé smluvní straně.
- 15.13. Objednatel je oprávněn uplatnit více smluvních pokut samostatně vedle sebe v případě porušení více povinností.
- 15.14. V případě, že objednateli vznikne nárok na smluvní pokutu nebo jinou majetkovou sankci vůči zhotoviteli, je objednatel oprávněn provést jednostranný zápočet z jakéhokoliv daňového dokladu a snížit o něj částku k úhradě.
- 15.15. Smluvní pokuty ani jejich zaplacení nemají vliv na případný nárok objednatele na náhradu škody.
- 15.16. Ujednání o smluvních pokutách zůstávají v platnosti i v případě ukončení Smlouvy odstoupením nebo výpovědí a nemají vliv na případnou možnost domáhat se vedle smluvní pokuty i náhrady škody, a to i ve výši přesahující dojednanou výši smluvní pokuty.

16. UKONČENÍ SMLOUVY

- 16.1. Tato Smlouva může být ukončena:
 - a. splněním závazků ze smlouvy oběma smluvními stranami,
 - b. písemnou dohodou smluvních stran,
 - c. odstoupením od Smlouvy z důvodů stanovených v této Smlouvě nebo zákonem,
 - d. výpovědí Smlouvy z důvodů stanovených v této Smlouvě.
- 16.2. Smluvní strana je oprávněna Smlouvu vypovědět s okamžitou platností, pokud druhá strana poruší své povinnosti podstatným způsobem, ve vztahu ke zhotoviteli bude zahájeno insolvenční řízení, popř. likvidace, nebo se již v tomto řízení nachází, dále pokud zhotovitel ve své nabídce v rámci veřejné zakázky uvedl informace nebo doklady, které neodpovídají skutečnosti nebo které měly, nebo mohly, mít vliv na výsledek zadávacího řízení a na kvalitu plnění zhotovitele.
- 16.3. Objednatel je oprávněn tuto Smlouvu vypovědět s okamžitou platností rovněž v případě, pokud:
 - a. zhotovitel provádí dílo nekvalitním způsobem v rozporu s ustanoveními obsaženými v této Smlouvě, a to zejména v čl. 3 této Smlouvy, provádí dílo v rozporu se svými povinnostmi, nebo dílo v průběhu jeho provádění vykazuje vady a zhotovitel nezjedná nápravu, neprovede neprodleně odpovídajícím způsobem a kvalitně nutné opravy, úpravy apod. bez zbytečného odkladu, nejpozději však ve lhůtě do pěti (5) pracovních dnů;
 - b. zhotovitel neposkytuje opakovaně dostatečnou součinnost a koordinaci činností;

- c. zhotovitel je v prodlení s plněním některého ze závazných uzlových bodů harmonogramu po dobu delší patnácti (15) kalendářních dnů. Tato výpověď však nemá vliv na vznik, existenci a trvání nároku na smluvní pokutu a nároku na náhradu škody;
 - d. zhotovitel provádí dílo v rozporu se svými povinnostmi, nereaguje-li na výzvu technického dozoru stavebníka, autorského dozoru či objednatele do pěti (5) pracovních dnů (o takovéto výzvě bude proveden záznam – např. ve stavebním deníku), nebo dílo v průběhu jeho provádění vykazuje vady a zhotovitel neučiní bez zbytečného odkladu nápravu;
 - e. zhotovitel využívá poddodavatele, který nebyl objednateli v souladu s touto Smlouvou a zadávací dokumentací oznámen;
 - f. nepřevzal-li zhotovitel staveniště do pěti (5) pracovních dnů od doručení výzvy objednatele k převzetí staveniště dle čl. 5 této Smlouvy;
 - g. v případě, že nedojde ke schválení a obdržení finanční prostředků (dotace) a objednatel na realizaci předmětného díla neobdrží příslušný příspěvek,
 - h. pokud zhotovitel po předání staveniště do patnácti (15) kalendářních dnů nezačne s realizací díla, pokud není písemně sjednáno jinak;
 - i. ze zákonem stanovených důvodů.
- 16.4. Zhotoviteli výpovědí Smlouvy vzniká nárok na úhradu skutečně vynaložených nákladů souvisejících s již realizovanými činnostmi ke dni výpovědi. Zhotovitel provede soupis skutečně provedených prací. Skutečně provedené práce nesmí vykazovat vady a musí být řádně předány objednateli na základě předávacího protokolu podepsaného zástupcem objednatele, zástupcem zhotovitele a technickým dozorem stavebníka. V případě, že by část díla provedená před výpovědí Smlouvy vykazovala vady nebo nebyla řádně předána objednateli na základě podepsaného předávacího protokolu, zhotoviteli nevzniká nárok na úhradu nákladů.
- 16.5. Objednatel nebo zhotovitel mohou odstoupit od smlouvy za předpokladu, že dílo nebylo zahájeno a současně došlo k naplnění některé z následujících podmínek. Jedná se o případy uvedené ve čl. 16.2 Smlouvy (insolvenční řízení, uvedení nepravdivých údajů). Objednatel je dále oprávněn odstoupit od smlouvy v případech stanovených ve čl. 16.3. písm. e., f., g., h. a i. Smlouvy, zhotovitel je rovněž oprávněn od smlouvy v případě stanoveném v čl. 16.3. písm. i. Smlouvy. Bylo-li dílo aspoň částečně realizováno, je přípustné ukončit smlouvu pouze výpovědí.
- 16.6. V případě výpovědi nebo odstoupení od Smlouvy jsou smluvní strany povinny vypořádat vzájemné závazky a pohledávky do třiceti (30) dnů od nabytí účinku výpovědi/odstoupení. Při výpovědi se úhrada nevztahuje na již pořízený materiál či drobné náklady zhotovitele.
- 16.7. Výpověď nebo odstoupení od této Smlouvy musí smluvní strana učinit písemně. Právní účinky výpovědi Smlouvy nastávají dnem doručení výpovědi Zhotoviteli. V případě odstoupení se Smlouva zrušuje od počátku. Pro výpověď a odstoupení platí příslušná ustanovení občanského zákoníku.
- 16.8. Dojde-li k výpovědi či odstoupení od této Smlouvy zejména z důvodů uvedených v čl. 16.2. a 16.3. této Smlouvy ze zavinění, které je jednoznačně na straně zhotovitele díla spočívající především v nekvalitním provádění díla a nesjednání nápravy ve stanoveném termínu, provádění díla nekvalitním způsobem opakovaně, nedodržení ustanovení uvedených v uzavřené smlouvě, nedodržení smluvních termínů dle uzavřené smlouvy, je objednatel oprávněn oslovit k uzavření nové smlouvy o dílo účastníka zadávacího řízení, který se dle hodnocení umístil jako další v pořadí, a to za cenu dle jeho nabídky, a to i opakovaně. Tím nejsou dotčena práva objednatele plynoucí z této Smlouvy, která se vztahují k odpovědnosti za vady a záruce za jakost části díla provedené zhotovitelem.

17. KOMUNIKACE MEZI SMLUVNÍMI STRANAMI

- 17.1. Pro účely vzájemné komunikace mezi smluvními stranami jsou oprávněny jednat níže uvedené osoby:

Smluvní kontakty:

za objednatele:

Tel.:

e-mail



za zhotovitele:

Tel.:

e-mail

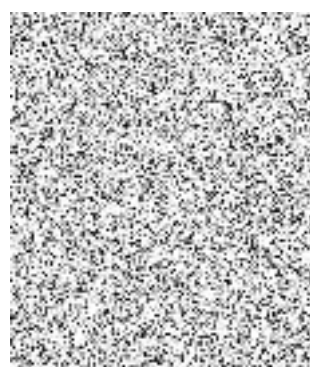


Kontaktní osoby:

za objednatele:

Tel.:

e-mail



za zhotovitele:

Tel.:

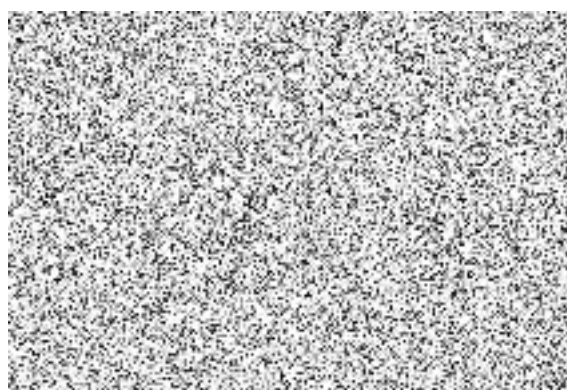
e-mail

Odborné osoby:

za objednatele:

Tel.:

e-mail



za zhotovitele:

Tel.:

e-mail

- 17.2. Veškerá sdělení či jiná jednání smluvních stran budou adresovány výše uvedeným zástupcům. Pokud je vyžadována písemná forma, bude takové sdělení zasláno prostřednictvím e-mailu opatřeného zaručeným elektronickým podpisem zástupce smluvní strany na e-mail kontaktní osoby druhé smluvní strany, popř. písemnosti budou zaslány datovou schránkou nebo prostřednictvím poskytovatele poštovních služeb. Smluvní strany se zavazují vyvíjet veškeré úsilí k vytvoření potřebných podmínek pro úspěšnou realizaci Smlouvy
- 17.3. Písemnost je doručena potvrzením přijetí zprávy. Nepotvrdí-li adresát přijetí zprávy, ale dokument se dostane do dispozice adresáta, bude zpráva zasláná doručena příští pracovní den po odeslání.

18. ZÁVĚREČNÁ UJEDNÁNÍ

- 18.1. V případě, že se ke kterémukoli ustanovení této Smlouvy či k jeho části podle zákona jako ke zdánlivému právnímu jednání nepřihlíží, nebo že kterékoli ustanovení této Smlouvy či jeho část je

nebo se stane neplatným, neúčinným a/nebo nevymahatelným, oddělí se v příslušném rozsahu od ostatních ujednání Smlouvy a nebude mít žádný vliv na platnost, účinnost a vymahatelnost ostatních ujednání této Smlouvy. Smluvní strany se zavazují nahradit takové zdánlivé, nebo neplatné, neúčinné a/nebo nevymahatelné ustanovení či jeho část ustanovením novým, které bude platné, účinné a vymahatelné a jehož věcný obsah a ekonomický význam bude shodný nebo co nejvíce podobný nahrazovanému ustanovení tak, aby účel a smysl této Smlouvy zůstal zachován. Pokud by kterékoli ustanovení této Smlouvy bylo shledáno neplatným či nevykonatelným, ostatní ustanovení této Smlouvy tím zůstávají nedotčena.

- 18.2. Strany této Smlouvy se dohodly, že se tato Smlouva řídí výhradně českým právním řádem. Práva a povinnosti smluvních stran, které nejsou touto Smlouvou výslovně upraveny, se řídí ustanoveními zákona č. 89/2012 Sb., občanský zákoník.
- 18.3. Zhotovitel prohlašuje, že ve smyslu § 1765 zákona č. 89/2012 Sb., občanského zákoníku, ve znění pozdějších předpisů, na sebe bere nebezpečí změny okolností, a tedy není oprávněn domáhat se po objednateli obnovení jednání o této Smlouvě a/nebo podávat soudu návrh na změnu smluvního závazku či jeho zrušení z důvodu podstatné změny okolností zakládající zvláště hrubý nepoměr v právech a povinnostech smluvních stran. Zhotovitel dále tímto přebírá nebezpečí změny okolností dle § 2620 odst. 2 zákona č. 89/2012 Sb., občanského zákoníku, ve znění pozdějších předpisů. Podmínky přípustného zvýšení nebo snížení ceny za provedení díla jsou taxativně uvedeny v čl. 6.14 této smlouvy.
- 18.4. Veškeré změny této Smlouvy mohou být po dohodě smluvních stran činěny pouze písemnou formou, a to v podobě číslovaných dodatků k této Smlouvě podepsaných oběma smluvními stranami.
- 18.5. Zhotovitel bere na vědomí, že objednatel má povinnost tuto Smlouvu včetně všech jejích příloh, změn a případných dodatků zveřejnit na profilu zadavatele v souladu se zákonem č. 134/2016 Sb., o zadávání veřejných zakázek a v souladu se zákonem č. 340/2015 Sb., o registru smluv. Uveřejnění Smlouvy v zákonné lhůtě v registru smluv zajistí objednatel. Zhotovitel souhlasí s tím, že tato Smlouva včetně příloh bude veřejně přístupná.
- 18.6. Objednatel je správcem osobních údajů, které získal ve veřejné zakázce a v souvislosti s plněním této smlouvy. Povinnost objednatele ke zpracování osobních údajů v zadávacím řízení vyplývá přímo ze ZZVZ. Zpracování těchto osobních údajů je nezbytné pro splnění právní povinnosti správce, tedy pro řádné zadání veřejné zakázky. Osobní údaje budou zpracovány až do uplynutí skartační lhůty této veřejné zakázky. Ostatní informace jsou uvedeny v Zadávací dokumentaci.
- 18.7. Smlouva je uzavřena v elektronické podobě s připojením zaručených elektronických podpisů všemi oprávněnými osobami obou smluvních stran.
- 18.8. Tato Smlouva nabývá platnosti podpisem posledním z účastníků a účinnosti uveřejněním v registru smluv.
- 18.9. Smluvní strany této Smlouvy prohlašují, že si tuto Smlouvu před jejím podpisem přečetly, že představuje projev jejich pravé a svobodné vůle, na důkaz čehož připojují své podpisy.

Přílohy ke Smlouvě:

Příloha č. 1 – rozpočet v souladu s nabídkou dodavatele

(krycí list rozpočtu a rekapitulace objektů)

Příloha č. 2 – harmonogram

v Plzni

Ing. Jaroslav Černý

ředitel

Střední odborné učiliště elektrotechnické,
Plzeň, Vejprnická 56

za objednatele

Ing.
Jaroslav
Černý

Digitálně
podepsal Ing.
Jaroslav Černý
Datum: 2023.05.18
08:43:26 +02'00'

v Plzni

Ing. Jan Spour,

předseda představenstva

PRESTOL holding, a.s.

za zhotovitele

Elektronicky podepsáno
Jan Spour
PRESTOL holding, a.s.
10:05 17.05.2023
RSA/4096

David Šťastný,

místopředseda představenstva

PRESTOL holding, a.s.

za zhotovitele

Elektronicky podepsáno
David Šťastný
PRESTOL holding, a.s.
10:38 16.05.2023
RSA/2048

REKAPITULACE STAVBY



Kód: 2022/6-6
Stavba: Zateplení objektů tělocvičen v areálu SOUE Plzeň

KSO:
Místo: SOUE Plzeň, Vejprnická 56

CC-CZ:
Datum: 03.01.2023

Zadavatel:

IČ:

DIČ:

Uchazeč:
PRESTOL holding, a.s.

IČ: 00885045

DIČ:

Projektant:

IČ:

DIČ:

Zpracovatel:
A.D.S. Rokycany s.r.o.

IČ: 27983943

DIČ:

Poznámka:

Cena bez DPH			4 209 585,09
---------------------	--	--	---------------------

	Sazba daně	Základ daně	Výše daně
DPH základní	21,00%	4 209 585,09	884 012,87
snížená	15,00%	0,00	0,00

Cena s DPH	v	CZK	5 093 597,96
-------------------	----------	------------	---------------------

Projektant

Zpracovatel

Datum a podpis:

Razítko

Datum a podpis:

Razítko

Objednavatel

Uchazeč

Datum a podpis:

Razítko

Datum a podpis:

Razítko

REKAPITULACE OBJEKTŮ STAVBY A SOUPISŮ PRACÍ



Kód: 2022/6-6

Stavba: Zateplení objektů tělocvičen v areálu SOUE Plzeň

Místo: **SOUE Plzeň, Vejprnická 56**

Datum: 03.01.2023

Zadavatel:

Projektant:

Uchazeč: PRESTOL holding, a.s.

Zpracovatel:

A.D.S. Rokycany s.r.o.

Kód	Popis	Cena bez DPH [CZK]	Cena s DPH [CZK]
-----	-------	--------------------	------------------

Náklady z rozpočtů		4 209 585,09	5 093 597,96
01	Okapový chodník	467 430,91	565 591,40
02	Zateplení fasády vel. tělocvičny	1 978 848,77	2 394 407,01
03	Zateplení střechy šaten	1 542 305,41	1 866 189,55
04	Vedlejší náklady	221 000,00	267 410,00

KRYCÍ LIST SOUPISU PRACÍ



Stavba:

Zateplení objektů tělocvičen v areálu SOUE Plzeň

Objekt:

01 - Okapový chodník

KSO:

Místo: Plzeň

CC-CZ:

Datum: 03.01.2023

Zadavatel:

IČ:

DIČ:

Uchazeč:

PRESTOL holding, a.s.

IČ:

00885045

DIČ:

CZ00885045

Projektant:

IČ:

DIČ:

Zpracovatel:

A.D.S. Rokycany s.r.o.

IČ:

27983943

DIČ:

Poznámka:

Cena bez DPH

467 430,91

	Základ daně	Sazba daně	Výše daně
DPH základní	467 430,91	21,00%	98 160,49
DPH snížená	0,00	15,00%	0,00

Cena s DPH

v CZK

565 591,40

Projektant

Zpracovatel

Datum a podpis:

Razítko

Datum a podpis:

Razítko

Objednavatel

Uchazeč

Datum a podpis:

Razítko

Datum a podpis:

Razítko

REKAPITULACE ČLENĚNÍ SOUPISU PRACÍ



Stavba: Zateplení objektů tělocvičen v areálu SOUE Plzeň

Objekt: **01 - Okapový chodník**

Místo: Plzeň

Datum: 03.01.2023

Zadavatel:

Projektant:

Uchazeč: PRESTOL holding, a.s.

Zpracovatel: A.D.S. Rokycany s.r.o.

Kód dílu - Popis

Cena celkem [CZK]

Kód dílu - Popis	Cena celkem [CZK]
Náklady ze soupisu prací	467 430,91
HSV - Práce a dodávky HSV	386 475,00
1 - Zemní práce	138 106,73
2 - Zakládání	8 459,88
5 - Komunikace	168 787,18
8 - Trubní vedení	1 858,00
99 - Staveništní přesun hmot	27 873,36
D96 - Přesuny sutí a vybouraných hmot	41 389,85
PSV - Práce a dodávky PSV	64 455,91
711 - Izolace proti vodě, vlhkosti a plynům	49 455,91
721 - Zdravotechnika - vnitřní kanalizace	15 000,00
VRN - Vedlejší rozpočtové náklady	16 500,00

Stavba:

Zateplení objektů tělocvičen v areálu SOUE Plzeň

Objekt:

01 - Okapový chodník

Místo: Plzeň

Datum: 03.01.2023

Zadavatel:

Projektant:

Uchazeč: PRESTOL holding, a.s.

Zpracovatel: A.D.S. Rokycany s.r.o.

PČ	Typ	Kód	Popis	MJ	Množství	J.cena [CZK]	Cena celkem [CZK]	Cenová soustava
----	-----	-----	-------	----	----------	--------------	-------------------	-----------------

Náklady soupisu celkem**467 430,91**

D HSV Práce a dodávky HSV

386 475,00

D 1 Zemní práce 138 106,73

1	K	113107342	Odstranění podkladu živičného tl přes 50 do 100 mm strojně pl do 50 m2	m2	43,000	183,00	7 869,00	CS ÚRS 2022 02
	VV		plocha u šaten					
	VV		43		43,000			
2	K	113201111	Vytrhání obrub chodníkových ležatých	m	31,400	120,00	3 768,00	CS ÚRS 2022 02
	VV		plocha u šaten					
	VV		15,7*2		31,400			
	VV		Součet		31,400			
3	K	121151103	Sejmutí ornice plochy do 100 m2 tl vrstvy do 200 mm strojně	m2	90,000	120,00	10 800,00	CS ÚRS 2022 02
	VV		terén snížen na úroveň stávajícího chodníku					
	VV		90		90,000			
4	K	113106121	Rozebrání dlažeb z betonových nebo kamenných dlaždic komunikací pro pěší ručně	m2	60,894	60,00	3 653,64	CS ÚRS 2022 02
	VV		okapový chodník velká tělocvična					
	VV		(12,61+32,19+12,61)*0,6		34,446			
	VV		krček					
	VV		(4,3+4,3)*0,6		5,160			
	VV		kousek šaten					
	VV		(3,77+7,02+5,56+19,13)*0,6		21,288			
	VV		Součet		60,894			
5	K	132251103	Hloubení rýh nezapažených š do 800 mm v hornině třídy těžitelnosti I skupiny 3 objem do 100 m3 strojně	m3	51,696	480,00	24 814,08	CS ÚRS 2022 02
	VV		okapový chodník velká tělocvična					
	VV		(12,61+32,19+12,61)*0,8*0,5		22,964			
	VV		krček					
	VV		(4,3+4,3)*0,8*0,5		3,440			
	VV		kousek šaten					
	VV		(3,77+7,02+5,56)*0,8*0,5		6,540			
	VV		v místě nové odkanalizování					
	VV		(19,3+10)*0,8*0,8		18,752			
	VV		Součet		51,696			
6	K	162211311	Vodorovné přemístění výkopku z horniny třídy těžitelnosti I, skupiny 1 až 3 stavebním kolečkem do 10 m	m3	51,696	180,00	9 305,28	CS ÚRS 2022 02
	VV		okapový chodník velká tělocvična					
	VV		(12,61+32,19+12,61)*0,8*0,5		22,964			
	VV		krček					
	VV		(4,3+4,3)*0,8*0,5		3,440			
	VV		kousek šaten					
	VV		(3,77+7,02+5,56)*0,8*0,5		6,540			
	VV		v místě nové odkanalizování					
	VV		(19,3+10)*0,8*0,8		18,752			
	VV		Součet		51,696			
7	K	162251102	Vodorovné přemístění do 50 m výkopku/sypaniny z horniny třídy těžitelnosti I, skupiny 1 až 3	m3	51,696	180,00	9 305,28	CS ÚRS 2022 02
	VV		okapový chodník velká tělocvična					
	VV		(12,61+32,19+12,61)*0,8*0,5		22,964			
	VV		krček					
	VV		(4,3+4,3)*0,8*0,5		3,440			
	VV		kousek šaten					
	VV		(3,77+7,02+5,56)*0,8*0,5		6,540			
	VV		v místě nové odkanalizování					
	VV		(19,3+10)*0,8*0,8		18,752			
	VV		Součet		51,696			
8	K	174111101	Zásyp jam, šachet rýh nebo kolem objektů sypaninou se zhuštěním ručně	m3	51,696	300,00	15 508,80	CS ÚRS 2022 02
	VV		okapový chodník velká tělocvična					
	VV		(12,61+32,19+12,61)*0,8*0,5		22,964			
	VV		krček					
	VV		(4,3+4,3)*0,8*0,5		3,440			
	VV		kousek šaten					
	VV		(3,77+7,02+5,56)*0,8*0,5		6,540			
	VV		v místě nové odkanalizování					
	VV		(19,3+10)*0,8*0,8		18,752			
	VV		Součet		51,696			

PČ	Typ	Kód	Popis	MJ	Množství	J.cena [CZK]	Cena celkem [CZK]	Cenová soustava
9	K	181311107	Rozprostření ornice tl vrstvy přes 400 do 500 mm v rovině nebo ve svahu do 1:5 ručně	m2	76,876	48,00	3 690,05	CS ÚRS 2022 02
	VV		velká tělocvična (12,61)*4,6		58,006			
	VV		kousek šaten (7,02+5,56)*1,5		18,870			
	VV		Součet		76,876			
10	M	10364101	zemina pro terénní úpravy - ornice	t	48,001	600,00	28 800,60	CS ÚRS 2022 02
	VV		velká tělocvična (12,61)*4,6*0,5*1,6		46,405			
	VV		kousek šaten (7,02+5,56)*1,5*0,5*1,6		15,096			
	VV		ornice použitá se snížení terénu -90*0,15		-13,500			
	VV		Součet		48,001			
11	K	181411131	Založení parkového trávníku výsevem plochy do 1000 m2 v rovině a ve svahu do 1:5	m2	312,000	30,00	9 360,00	CS ÚRS 2022 02
	VV		60+178+74		312,000			
12	M	00572410	osivo směs travní parková	kg	93,600	120,00	11 232,00	CS ÚRS 2022 02
	VV		312*0,3		93,600			
	VV		Součet		93,600			
	D	2	Zakládání				8 459,88	
13	K	212572111	Lože pro travivody ze šterkopísku tříděného	m3	2,805	1 296,00	3 635,28	CS ÚRS 2022 02
	VV		(10+15,5)*1,1*0,5*0,2		2,805			
14	K	212755216	Trativody z drenážních trubek plastových KG D 160 mm bez lože	m	28,050	172,00	4 824,60	CS ÚRS 2022 02
	VV		(10+15,5)*1,1		28,050			
	D	5	Komunikace				168 787,18	
15	K	564831011	Podklad ze šterkodrtě ŠD plochy do 100 m2 tl 100 mm	m2	43,000	226,00	9 718,00	CS ÚRS 2022 02
	VV		plocha u šaten 43		43,000			
16	K	596211253	Kladení zámkové dlažby komunikací pro pěší strojně tl 60 mm pl do 300 m2	m2	43,000	367,00	15 781,00	CS ÚRS 2022 02
	VV		plocha u šaten 43		43,000			
17	M	59245015	dlažba zámková tvaru I 200x165x60mm přírodní	m2	47,300	368,00	17 406,40	CS ÚRS 2022 02
	VV		43*1,1 'Přepočtené koeficientem množství		47,300			
18	K	564811111	Podklad ze šterkodrtě ŠD tl 50 mm	m2	93,745	115,00	10 780,68	CS ÚRS 2022 02
	VV		okapový chodník velká tělocvična (12,61+32,19+12,61)*0,5		28,705			
	VV		krček (4,3+4,3)*0,5		4,300			
	VV		kousek šaten (3,77+7,02+5,56+19,13)*0,5		17,740			
	VV		plocha u šaten 43		43,000			
	VV		Součet		93,745			
19	K	596811311	Kladení velkoformátové betonové dlažby tl do 100 mm velikosti do 0,5 m2 pl do 300 m2	m2	50,745	439,00	22 277,06	CS ÚRS 2022 02
	VV		okapový chodník velká tělocvična (12,61+32,19+12,61)*0,5		28,705			
	VV		krček (4,3+4,3)*0,5		4,300			
	VV		kousek šaten (3,77+7,02+5,56+19,13)*0,5		17,740			
	VV		Součet		50,745			
20	M	59245601	dlažba desková betonová 500x500x50mm přírodní	m2	55,820	476,00	26 570,32	CS ÚRS 2022 02
	VV		50,745*1,1 'Přepočtené koeficientem množství		55,820			
21	K	916331111	Osazení zahradního obrubníku betonového do lože z betonu bez boční opěry	m	132,890	348,00	46 245,72	CS ÚRS 2022 02
	VV		okapový chodník velká tělocvična (12,61+32,19+12,61)		57,410			
	VV		krček (4,3+4,3)		8,600			
	VV		kousek šaten (3,77+7,02+5,56+19,13)		35,480			
	VV		plocha u šaten 15,7*2		31,400			
	VV		Součet		132,890			
22	M	59217037	obrubník betonový parkový přírodní 500x50x200mm	m	488,000	41,00	20 008,00	CS ÚRS 2022 02
	VV		132,89/0,3*1,1+0,737		488,000			
	D	8	Trubní vedení				1 858,00	
23	K	894412411	Osazení betonových nebo železobetonových dílců pro šachty skruží přechodových	kus	2,000	434,00	868,00	CS ÚRS 2022 02
24	M	59224149	prsteneček šachtový vyrovnávací betonový rovný 625x100x120mm	kus	2,000	495,00	990,00	CS ÚRS 2022 02
	D	99	Staveništní přesun hmot				27 873,36	
25	K	998011001	Přesun hmot pro budovy zděné v do 6 m	t	116,139	240,00	27 873,36	CS ÚRS 2022 02
	D	D96	Přesuny suti a vybouraných hmot				41 389,85	

PČ	Typ	Kód	Popis	MJ	Množství	J.cena [CZK]	Cena celkem [CZK]	Cenová soustava
26	K	997013111	Vnitrostaveništní doprava sutí a vybouraných hmot pro budovy v do 6 m s použitím mechanizace	t	32,210	225,00	7 247,25	CS ÚRS 2022 02
27	K	997013501	Odvoz sutí a vybouraných hmot na skládku nebo meziskládku do 1 km se složením	t	32,210	250,00	8 052,50	CS ÚRS 2022 02
28	K	997013509	Příplatek k odvozu sutí a vybouraných hmot na skládku ZKD 1 km přes 1 km	t	483,150	14,00	6 764,10	CS ÚRS 2022 02
	VV		32,21*15 *Přepočtené koeficientem množství		483,150			
29	K	997013631	Poplatek za uložení na skládce (skládkovné) stavebního odpadu směsného kód odpadu 17 09 04	t	32,210	600,00	19 326,00	CS ÚRS 2022 02
D PSV Práce a dodávky PSV							64 455,91	
D 711 Izolace proti vodě, vlhkosti a plynům							49 455,91	
30	K	711413121	Izolace proti vodě za studena svislá těsnicí hmotou dvousložkovou na bázi polymery modifikované živičné emulze	m2	50,745	506,00	25 676,97	CS ÚRS 2022 02
	VV		okapový chodník velká tělocvična (12,61+32,19+12,61)*0,5		28,705			
	VV		krček (4,3+4,3)*0,5		4,300			
	VV		kousek šaten (3,77+7,02+5,56+19,13)*0,5		17,740			
	VV		Součet		50,745			
31	K	711491272	Provedení doplňků izolace proti vodě na ploše svislé z textilní vrstva ochranná	m2	35,160	36,00	1 265,76	CS ÚRS 2022 02
	VV		v místě nově odkanalizování (19,3+10)*1,2		35,160			
32	M	69311199	geotextilie netkaná separační, ochranná, filtrační, drenážní PES(70%)+PP(30%) 300g/m2	m2	38,676	40,00	1 547,04	CS ÚRS 2022 02
	VV		v místě nově odkanalizování (19,3+10)*1,2*1,1		38,676			
33	K	711491273	Provedení izolace proti zemní vlhkosti svislé z nopové fólie	m2	50,745	100,00	5 074,50	CS ÚRS 2022 02
	VV		okapový chodník velká tělocvična (12,61+32,19+12,61)*0,5		28,705			
	VV		krček (4,3+4,3)*0,5		4,300			
	VV		kousek šaten (3,77+7,02+5,56+19,13)*0,5		17,740			
	VV		Součet		50,745			
34	M	28323005	fólie profilovaná (nopová) drenážní HDPE s výškou nopů 8mm	m2	55,820	29,00	1 618,78	CS ÚRS 2022 02
	VV		okapový chodník velká tělocvična (12,61+32,19+12,61)*0,5*1,1		31,576			
	VV		krček (4,3+4,3)*0,5*1,1		4,730			
	VV		kousek šaten (3,77+7,02+5,56+19,13)*0,5*1,1		19,514			
	VV		Součet		55,820			
35	K	712363373	D+M přitlačné lišty k nopové fólii	m	101,490	134,00	13 599,66	CS ÚRS 2022 02
	VV		okapový chodník velká tělocvična (12,61+32,19+12,61)		57,410			
	VV		krček (4,3+4,3)		8,600			
	VV		kousek šaten (3,77+7,02+5,56+19,13)		35,480			
	VV		Součet		101,490			
36	K	998711102	Přesun hmot tonážní pro izolace proti vodě, vlhkosti a plynům v objektech v přes 6 do 12 m	t	0,374	1 800,00	673,20	CS ÚRS 2022 02
D 721 Zdravotechnika - vnitřní kanalizace							15 000,00	
37	K	72112351	Napojení na stávající kanalizaci	kpl	1,000	15 000,00	15 000,00	
D VRN Vedlejší rozpočtové náklady							16 500,00	
38	K	1831066111	Ochrana zeleně	kpl	1,000	9 000,00	9 000,00	
39	K	460010025	Vytyčení trasy inženýrských sítí v zastavěném prostoru	kpl	1,000	7 500,00	7 500,00	CS ÚRS 2022 02

KRYCÍ LIST SOUPISU PRACÍ



Stavba:

Zateplení objektů tělocvičen v areálu SOUE Plzeň

Objekt:

02 - Zateplení fasády vel. tělocvičny

KSO:

Místo: Plzeň

CC-CZ:

Datum: 03.01.2023

Zadavatel:

IČ:

DIČ:

Uchazeč:

PRESTOL holding, a.s.

IČ:

00885045

DIČ:

0

Projektant:

IČ:

DIČ:

Zpracovatel:

A.D.S. Rokycany s.r.o.

IČ:

27983943

DIČ:

Poznámka:

Cena bez DPH

1 978 848,77

	Základ daně	Sazba daně	Výše daně
DPH základní	1 978 848,77	21,00%	415 558,24
DPH snížená	0,00	15,00%	0,00

Cena s DPH

v CZK

2 394 407,01

Projektant

Zpracovatel

Datum a podpis:

Razítko

Datum a podpis:

Razítko

Objednavatel

Uchazeč

Datum a podpis:

Razítko

Datum a podpis:

Razítko

REKAPITULACE ČLENĚNÍ SOUPISU PRACÍ



Stavba: Zateplení objektů tělocvičen v areálu SOUE Plzeň

Objekt: **02 - Zateplení fasády vel. tělocvičny**

Místo: Plzeň

Datum: 03.01.2023

Zadavatel:

Projektant:

Uchazeč: PRESTOL holding, a.s.

Zpracovatel: A.D.S. Rokycany s.r.o.

Kód dílu - Popis

Cena celkem [CZK]

Náklady ze soupisu prací		1 978 848,77
HSV - Práce a dodávky HSV		1 571 488,69
3 - Svislé a kompletní konstrukce		19 406,76
6 - Úpravy povrchů, podlahy a osazování výplní		1 253 163,24
8 - Trubní vedení		10 500,00
9 - Ostatní konstrukce a práce, bourání		261 038,30
998 - Přesun hmot		8 241,60
D96 - Přesuny sutí a vybouraných hmot		19 138,79
PSV - Práce a dodávky PSV		407 360,08
712 - Povlakové krytiny		18 433,80
721 - Zdravotechnika - vnitřní kanalizace		6 482,00
741 - Elektroinstalace - silnoproud		17 718,13
764 - Konstrukce klempířské		213 238,15
766 - Konstrukce truhlářské		16 561,20
767 - Konstrukce zámečnické		134 926,80

Stavba:

Zateplení objektů tělocvičen v areálu SOUE Plzeň

Objekt:

02 - Zateplení fasády vel. tělocvičny

Místo: Plzeň

Datum: 03.01.2023

Zadavatel:

Projektant:

Uchazeč: PRESTOL holding, a.s.

Zpracovatel: A.D.S. Rokycany s.r.o.

PČ	Typ	Kód	Popis	MJ	Množství	J.cena [CZK]	Cena celkem [CZK]	Cenová soustava
----	-----	-----	-------	----	----------	--------------	-------------------	-----------------

Náklady soupisu celkem**1 978 848,77**

D HSV Práce a dodávky HSV

1 571 488,69

D 3 Svislé a kompletní konstrukce

19 406,76

1	K	319201321	Vyrovnání nerovného povrchu zdiva tl do 30 mm maltou	m2	63,460	286,00	18 149,56	CS ÚRS 2022 02
	VV		okapový chodník velká tělocvična (12,05+30,8+12,05)*1		54,900			
	VV		krček (4,28+4,28)*1		8,560			
	VV		Součet		63,460			
2	K	348272515	Plotová stříška pro zeď tl 295 mm z tvarovek hladkých nebo štípaných přírodních	m	1,400	898,00	1 257,20	CS ÚRS 2022 02

D 6 Úpravy povrchů, podlahy a osazování výplní

1 253 163,24

3	K	622142001	Potažení vnějších stěn skloláknitým pletivem vtačeným do tenkovrstvé hmoty	m2	266,908	234,00	62 456,47	CS ÚRS 2022 02
	VV		797,559/100*30		239,268			
	VV		přílfek 2,12*2		4,240			
	VV		vstupy (1,8+2,2+2,2)*1*2		12,400			
	VV		(1,1+2,2+2,2)*1*2		11,000			
	VV		Součet		266,908			
4	K	622131321	Penetrační nátěr vnějších stěn nanášený strojně	m2	851,541	40,00	34 061,64	CS ÚRS 2022 02
	VV		765,085+34,903+34,903+16,650		851,541			
5	K	622142001	Potažení vnějších stěn skloláknitým pletivem vtačeným do tenkovrstvé hmoty	m2	24,000	234,00	5 616,00	CS ÚRS 2022 02
	VV		(2+2+2)*2*2		24,000			
6	K	622211021	Montáž kontaktního zateplení vnějších stěn lepením a mechanickým kotvením polystyrénových desek do betonu a zdiva tl přes 80 do 120 mm	m2	6,000	756,00	4 536,00	CS ÚRS 2022 02
	VV		vstup krček (1,5*2*2)		6,000			
	VV		Součet		6,000			
7	M	28376037	deska EPS grafitová fasádní $\lambda=0,032$ tl 100mm	m2	6,600	138,00	910,80	CS ÚRS 2022 02
	VV		vstup krček (1,5*2*2)*1,1		6,600			
	VV		Součet		6,600			
8	K	622211031	Montáž kontaktního zateplení vnějších stěn lepením a mechanickým kotvením polystyrénových desek do betonu a zdiva tl přes 120 do 160 mm	m2	84,116	793,00	66 703,99	CS ÚRS 2022 02
	VV		okapový chodník velká tělocvična (12,05+30,8+12,05)*1,05		57,645			
	VV		krček (4,28+4,28)*1,05		8,988			
	VV		kousek šaten (3,25+12,9+0,5)*1,05		17,483			
	VV		Součet		84,116			
9	M	28376425	deska z polystyrénu XPS, hrana polodrážková a hladký povrch 300kPa tl 160mm	m2	92,528	493,00	45 616,30	CS ÚRS 2022 02
	VV		okapový chodník velká tělocvična (12,05+30,8+12,05)*1,05*1,1		63,410			
	VV		krček (4,28+4,28)*1,05*1,1		9,887			
	VV		kousek šaten (3,25+12,9+0,5)*1,05*1,1		19,231			
	VV		Součet		92,528			
10	K	622211031	Montáž kontaktního zateplení vnějších stěn lepením a mechanickým kotvením polystyrénových desek do betonu a zdiva tl přes 120 do 160 mm	m2	32,516	793,00	25 785,19	CS ÚRS 2022 02
	VV		nad plochou střešou (30,8*0,7)*1,05		22,638			
	VV		(6,72*0,7)*2*1,05		9,878			
	VV		Součet		32,516			
11	M	28376467	deska z polystyrénu XPS, hrana polodrážková a hladký povrch 700kPa tl 160mm	m2	35,768	493,00	17 633,62	CS ÚRS 2022 02
	VV		nad plochou střešou					

PČ	Typ	Kód	Popis	MJ	Množství	J.cena [CZK]	Cena celkem [CZK]	Cenová soustava
	VV		(30,8*0,7)*1,1*1,05		24,902			
	VV		(6,72*0,7)*2*1,1*1,05		10,866			
	VV		Součet		35,768			
12	K	622211011	Montáž kontaktního zateplení vnějších stěn lepením a mechanickým kotvením polystyrénových desek do betonu a zdiva tl přes 40 do 80 mm	m2	36,960	714,00	26 389,44	CS ÚRS 2022 02
	VV		okapová římsa u tělocvičny					
	VV		(30,8*2)*(0,35+0,25)		36,960			
	VV		Součet		36,960			
13	M	28376032	deska EPS grafitová fasádní $\lambda=0,032$ tl 40mm	m2	40,656	55,00	2 236,08	CS ÚRS 2022 02
	VV		okapová římsa u tělocvičny					
	VV		(30,8*2)*(0,35+0,25)*1,1		40,656			
	VV		Součet		40,656			
14	K	622211031	Montáž kontaktního zateplení vnějších stěn lepením a mechanickým kotvením polystyrénových desek do betonu a zdiva tl přes 120 do 160 mm	m2	540,262	793,00	428 427,77	CS ÚRS 2022 02
	VV		velká tělocvična					
	VV		30,8*7,46*1,05		241,256			
	VV		30,8*3,67*1,05		118,688			
	VV		-2,7*3*20		-162,000			
	VV		boky					
	VV		272*1,05		285,600			
	VV		Mezisoučet		483,544			
	VV		krček					
	VV		(4,28+4,28)*3,31*1,05		29,750			
	VV		-2,4*1,6*2		-7,680			
	VV		-1,8*2,4		-4,320			
	VV		Mezisoučet		17,750			
	VV		kousek šaten					
	VV		(3,25+12,9+0,5)*2,72		45,288			
	VV		-1,5*1,3*2		-3,900			
	VV		-1,1*2,2		-2,420			
	VV		Mezisoučet		38,968			
	VV		Součet		540,262			
15	M	28376044	deska EPS grafitová fasádní $\lambda=0,032$ tl 160mm	m2	612,321	219,00	134 098,30	CS ÚRS 2022 02
	VV		velká tělocvična					
	VV		30,8*7,46*1,05*1,1		265,382			
	VV		30,8*3,67*1,05*1,1		130,557			
	VV		-2,7*3*20		-162,000			
	VV		boky					
	VV		272*1,05*1,1		314,160			
	VV		Mezisoučet		548,099			
	VV		krček					
	VV		(4,28+4,28)*3,31*1,05*1,1		32,725			
	VV		-2,4*1,6*2		-7,680			
	VV		-1,8*2,4		-4,320			
	VV		Mezisoučet		20,725			
	VV		kousek šaten					
	VV		(3,25+12,9+0,5)*2,72*1,1		49,817			
	VV		-1,5*1,3*2		-3,900			
	VV		-1,1*2,2		-2,420			
	VV		Mezisoučet		43,497			
	VV		Součet		612,321			
16	K	621221021	Montáž kontaktního zateplení vnějších podhledů lepením a mechanickým kotvením desek z minerální vlny s podélnou orientací do betonu a zdiva tl přes 80 do 120 mm	m2	2,700	733,00	1 979,10	CS ÚRS 2022 02
	VV		vstup krček					
	VV		1,8*1,5		2,700			
17	M	63141463	deska tepelně izolační minerální kontaktních fasád podélné vlákno $\lambda=0,037$ tl 50mm	m2	2,835	163,00	462,11	CS ÚRS 2022 02
	VV		vstup krček					
	VV		1,8*1,5		2,700			
	VV		2,7*1,05 'Přepočtené koeficientem množství		2,835			
18	K	622212061	Montáž kontaktního zateplení vnějšího ostění, nadpraží nebo parapetu hl. špalety do 400 mm lepením desek z polystyrenu tl do 80 mm	m	174,000	216,00	37 584,00	CS ÚRS 2022 02
	VV		ostění oken					
	VV		(2,7+3+3)*20		174,000			
	VV		Součet		174,000			
19	M	28376032	deska EPS grafitová fasádní $\lambda=0,032$ tl 40mm	m2	66,990	55,00	3 684,45	CS ÚRS 2022 02
	VV		ostění oken					
	VV		(2,7+3+3)*20*0,35*1,1		66,990			
20	K	622212051	Montáž kontaktního zateplení vnějšího ostění, nadpraží nebo parapetu hl. špalety do 400 mm lepením desek z polystyrenu tl do 40 mm	m	54,000	216,00	11 664,00	CS ÚRS 2022 02
	VV		okna					
	VV		2,7*20		54,000			
21	M	28376416	deska z polystyrenu XPS, hrana polodrážková a hladký povrch 300kPA tl 40mm	m2	20,790	120,00	2 494,80	CS ÚRS 2022 02
	VV		2,7*20*0,35*1,1		20,790			
22	K	622251101	Příplatek k cenám kontaktního zateplení stěn za použití tepelněizolačních zátek z polystyrenu	m2	840,647	14,00	11 769,06	CS ÚRS 2022 02
	VV		69,806+35,768+20,79		126,364			
	VV		fasáda					
	VV		40,656+567,669		608,325			
	VV		ostění oken					

PČ	Typ	Kód	Popis	MJ	Množství	J.cena [CZK]	Cena celkem [CZK]	Genová soustava
	VV		66,99		66,990			
	VV		kousek šaten					
	VV		(3,25+12,9+0,5)*2,72		45,288			
	VV		-1,5*1,3*2		-3,900			
	VV		-1,1*2,2		-2,420			
	VV		Mezisoučet		840,647			
23	K	622251105	Příplatek k cenám kontaktního zateplení vnějších stěn za zápusťnou montáž a použití tepelněizolačních zátek z minerální vlny	m2	2,700	24,00	64,80	CS ÚRS 2022 02
	VV		vstup krček					
	VV		1,8*1,5		2,700			
24	K	622252001	Montáž profilů kontaktního zateplení přípevněných mechanicky	m	63,460	89,00	5 647,94	CS ÚRS 2022 02
	VV		okapový chodník velká tělocvična (12,05+30,8+12,05)		54,900			
	VV		krček					
	VV		(4,28+4,28)		8,560			
	VV		Součet		63,460			
25	M	59051653	profil základací Al tl 0,7mm pro ETICS pro izolant tl 160mm	m	69,806	113,00	7 888,08	CS ÚRS 2022 02
	VV		okapový chodník velká tělocvična (12,05+30,8+12,05)*1,1		60,390			
	VV		krček					
	VV		(4,28+4,28)*1,1		9,416			
	VV		Součet		69,806			
26	K	622252002	Montáž profilů kontaktního zateplení lepených	m	9,000	30,00	270,00	CS ÚRS 2022 02
	VV		4,5+4,5		9,000			
27	M	59051500	profil dilatační stěnový PVC s výztužnou tkaninou pro ETICS	m	9,000	131,00	1 179,00	CS ÚRS 2022 02
28	K	622252002	Montáž profilů kontaktního zateplení lepených	m	64,700	30,00	1 941,00	CS ÚRS 2022 02
	VV		profil začišťovací s okapnicí PVC s výztužnou tkaninou pro nadpraží ETICS					
	VV		(2,7)*20		54,000			
	VV		(2,4)*2		4,800			
	VV		1,8*1		1,800			
	VV		1,5*2		3,000			
	VV		1,1*1		1,100			
	VV		Mezisoučet		64,700			
29	M	59051510	profil začišťovací s okapnicí PVC s výztužnou tkaninou pro nadpraží ETICS	m	71,170	30,00	2 135,10	CS ÚRS 2022 02
	VV		profil začišťovací s okapnicí PVC s výztužnou tkaninou pro nadpraží ETICS					
	VV		(2,7)*20*1,1		59,400			
	VV		(2,4)*2*1,1		5,280			
	VV		1,8*1*1,1		1,980			
	VV		1,5*2*1,1		3,300			
	VV		1,1*1*1,1		1,210			
	VV		Součet		71,170			
30	K	622252002	Montáž profilů kontaktního zateplení lepených	m	205,500	30,00	6 165,00	CS ÚRS 2022 02
	VV		(2,7+3+3)*20		174,000			
	VV		(2,4+1,6+1,6)*2		11,200			
	VV		(1,8+2,4+2,4)*1		6,600			
	VV		(1,5+1,3+1,3)*2		8,200			
	VV		(1,1+2,2+2,2)		5,500			
	VV		Mezisoučet		205,500			
31	M	59051476	profil začišťovací PVC 9mm s výztužnou tkaninou pro ostění ETICS	m	226,050	20,00	4 521,00	CS ÚRS 2022 02
	VV		(2,7+3+3)*20*1,1		191,400			
	VV		(2,4+1,6+1,6)*2*1,1		12,320			
	VV		(1,8+2,4+2,4)*1*1,1		7,260			
	VV		(1,5+1,3+1,3)*2*1,1		9,020			
	VV		(1,1+2,2+2,2)*1*1,1		6,050			
	VV		Součet		226,050			
32	K	622252002	Montáž profilů kontaktního zateplení lepených	m	140,800	30,00	4 224,00	CS ÚRS 2022 02
	VV		(3+3)*20		120,000			
	VV		(1,6+1,6)*2		6,400			
	VV		(2,4+2,4)*1		4,800			
	VV		(1,3+1,3)*2		5,200			
	VV		(2,2+2,2)*1		4,400			
	VV		Mezisoučet		140,800			
33	M	59051486	profil rohový PVC 15x15mm s výztužnou tkaninou š 100mm pro ETICS	m	154,880	11,00	1 703,68	CS ÚRS 2022 02
	VV		profil rohový PVC 15x15mm s výztužnou tkaninou š 100mm pro ETICS					
	VV		(3+3)*20*1,1		132,000			
	VV		(1,6+1,6)*2*1,1		7,040			
	VV		(2,4+2,4)*1*1,1		5,280			
	VV		(1,3+1,3)*2*1,1		5,720			
	VV		(2,2+2,2)*1*1,1		4,840			
	VV		Součet		154,880			
34	K	622252002	Montáž profilů kontaktního zateplení lepených	m	61,400	30,00	1 842,00	CS ÚRS 2022 02
	VV		okna					
	VV		(2,7*20+2,4*2+1,3*2)		61,400			
35	M	59051512	profil parapetní napojovací se sklovláknitou armovací tkaninou PVC 2m	m	67,540	27,00	1 823,58	CS ÚRS 2022 02
	VV		okna					
	VV		(2,7*20+2,4*2+1,3*2)*1,1		67,540			
36	K	622252002.1	Montáž profilů kontaktního zateplení lepených	m	13,500	30,00	405,00	CS ÚRS 2022 02

PČ	Typ	Kód	Popis	MJ	Množství	J.cena [CZK]	Cena celkem [CZK]	Cenová soustava
		VV	4,5*3		13,500			
37	M	59051500.1	profil ukončovací stěnový PVC s výztužnou tkaninou pro ETICS	m	13,500	18,00	243,00	CS ÚRS 2022 01
38	K	622511102	Tenkovrstvá akrylátová mozaiková jemnozrná omítka vnějších stěn	m2	34,903	448,00	15 636,54	CS ÚRS 2022 02
		VV	okapový chodník velká tělocvična		30,195			
		VV	(12,05+30,8+12,05)*0,5*1,1					
		VV	krček		4,708			
		VV	(4,28+4,28)*0,5*1,1		34,903			
		VV	Součet					
39	K	622531022	Tenkovrstvá silikonová zrnitá omítka zrnitost 2,0 mm vnějších stěn	m2	765,085	303,00	231 820,76	CS ÚRS 2022 02
		VV	35,768+47,256+612,371+66,99+2,7		765,085			
		VV	Součet		765,085			
40	K	629991012	Zakrytí výplní otvorů fólií přilepenou na začíšťovací lišty	m2	174,000	43,00	7 482,00	CS ÚRS 2022 02
		VV	tělocvična		162,000			
		VV	2,7*3*10*2					
		VV	krček		7,680			
		VV	2,4*1,6*2		4,320			
		VV	1,8*2,4*1		174,000			
		VV	Součet					
41	K	985131111	Očištění ploch stěn, rubu kleneb a podlah tlakovou vodou	m2	851,541	40,00	34 061,64	CS ÚRS 2022 02
		VV	765,085+34,903+34,903+16,650		851,541			
		D	8	Trubní vedení			10 500,00	
42	K	877265271	Montáž lapače střešních splavenin z tvrdého PVC-systém KG DN 110	kus	7,000	750,00	5 250,00	CS ÚRS 2022 02
43	M	28341110	lapače střešních splavenin okapová vpust' s klapkou+inspekční poklop z PP	kus	7,000	750,00	5 250,00	CS ÚRS 2022 02
		D	9	Ostatní konstrukce a práce, bourání			261 038,30	
44	K	941211112	Montáž lešení řadového rámového lehkého zatížení do 200 kg/m2 š do 0,9 m v do 25 m	m2	910,217	58,00	52 792,59	CS ÚRS 2022 02
		VV	velká tělocvična		336,600			
		VV	36*8,5*1,1		178,200			
		VV	36*4,5*1,1					
		VV	boky		298,100			
		VV	271*1,1		812,900			
		VV	Mezisoučet					
		VV	krček		42,372			
		VV	(4,28+4,28)*4,5*1,1		54,945			
		VV	kousek šaten		910,217			
		VV	(3,25+12,9+0,5)*3*1,1					
		VV	Součet					
45	K	941211211	Příplatek k lešení řadovému rámovému lehkému š 0,9 m v do 25 m za první a ZKD den použití	m2	81 919,530	1,30	106 495,39	CS ÚRS 2022 02
		VV	I2*90		81 919,530			
46	K	941211812	Demontáž lešení řadového rámového lehkého zatížení do 200 kg/m2 š do 0,9 m v do 25 m	m2	910,217	43,00	39 139,33	CS ÚRS 2022 02
		VV	I2		910,217			
47	K	944511111	Montáž ochranné sítě z textilie z umělých vláken	m2	910,217	11,00	10 012,39	CS ÚRS 2022 02
		VV	I2		910,217			
48	K	944511211	Příplatek k ochranné síti za první a ZKD den použití	m2	81 919,530	0,25	20 479,88	CS ÚRS 2022 02
		VV	I2*90		81 919,530			
49	K	944511811	Demontáž ochranné sítě z textilie z umělých vláken	m2	910,217	9,00	8 191,95	CS ÚRS 2022 02
		VV	I2		910,217			
50	K	978015341	Otlučení (osekání) vnější vápenné nebo vápenocementové omítky stupně členitosti 1 a 2 v rozsahu přes 20 do 30 %	m2	797,559	30,00	23 926,77	CS ÚRS 2022 02
		VV	780,909+16,650		797,559			
		D	998	Přesun hmot			8 241,60	
51	K	998011002	Přesun hmot pro budovy zděné v přes 6 do 12 m	t	13,736	600,00	8 241,60	CS ÚRS 2022 02
		D	D96	Přesuny suti a vybouraných hmot			19 138,79	
52	K	997013213	Vnitrostaveništní doprava suti a vybouraných hmot pro budovy v přes 9 do 12 m ručně	t	14,894	225,00	3 351,15	CS ÚRS 2022 02
53	K	997013501	Odvoz suti a vybouraných hmot na skládku nebo meziskládku do 1 km se složením	t	14,894	250,00	3 723,50	CS ÚRS 2022 02
54	K	997013509	Příplatek k odvozu suti a vybouraných hmot na skládku ZKD 1 km přes 1 km	t	223,410	14,00	3 127,74	CS ÚRS 2022 02
		VV	14,894*15 'Přepočtené koeficientem množství		223,410			
55	K	997013631	Poplatek za uložení na skládce (skládkovné) stavebního odpadu směsného kód odpadu 17 09 04	t	14,894	600,00	8 936,40	CS ÚRS 2022 02
		D	PSV	Práce a dodávky PSV			407 360,08	
		D	712	Povlakové krytiny			18 433,80	

PČ	Typ	Kód	Popis	MJ	Množství	J.cena [CZK]	Cena celkem [CZK]	Cenová soustava
56	K	712341559	Provedení povlakové krytiny střech do 10° pásy NAIP přítavením v plné ploše	m2	30,800	165,00	5 082,00	CS ÚRS 2022 02
	VV		okapová římsa u tělocvičny (30,8*2)*(0,5)		30,800			
	VV		Součet		30,800			
57	M	62853004	pás asfaltový natavitelný modifikovaný SBS tl 4,0mm s vložkou ze skleněné tkaniny a spalitelnou PE fólií nebo jemnozrnným minerálním posypem na horním povrchu	m2	33,880	160,00	5 420,80	CS ÚRS 2022 02
	VV		30,8*1,1 *Přepočtené koeficientem množství		33,880			
58	K	712631811	Odstranění povlakové krytiny střech přes 30° z pásů uložených na sucho samolepící	m2	30,800	220,00	6 776,00	CS ÚRS 2022 02
	VV		okapová římsa u tělocvičny (30,8*2)*(0,5)		30,800			
	VV		Součet		30,800			
59	K	998712102	Přesun hmot tonážní tonážní pro krytiny povlakové v objektech v přes 6 do 12 m	t	0,210	5 500,00	1 155,00	CS ÚRS 2022 02
D 721			Zdravotechnika - vnitřní kanalizace			6 482,00		
60	K	721173606	Potrubí kanalizační UV stabil PE DN 100 vč. podložení betonovým deskami	m	14,000	373,00	5 222,00	CS ÚRS 2022 02
61	K	721242803	Demontáž lapače střešních splavenin DN 110	kus	7,000	180,00	1 260,00	CS ÚRS 2022 02
D 741			Elektroinstalace - silnoproud			17 718,13		
62	K	741410003R	Dodání, montáž a revize fasádního hromosvodu (vč. revizní zprávy)	m	22,310	385,00	8 589,35	
	VV		fasáda					
	VV		8,55+8,55+5,21		22,310			
63	K	741421811	Demontáž drátu nebo lana svodového vedení D do 8 mm kolmý svod	m	22,310	138,00	3 078,78	CS ÚRS 2022 02
	VV		fasáda					
	VV		8,55+8,55+5,21		22,310			
64	K	741440001	Montáž deska zemnicí 2000x250 mm	kus	2,000	1 430,00	2 860,00	CS ÚRS 2022 02
65	M	35442050	deska zemnicí s přivařeným páskem 2000x250mm	kus	2,000	1 595,00	3 190,00	
D 764			Konstrukce klempířské			213 238,15		
66	K	764002841	Demontáž oplechování horních ploch zdí a nadezdívek do suti	m	38,000	75,00	2 850,00	CS ÚRS 2022 02
	VV		oplechování atiky					
	VV		9,5*4		38,000			
67	K	764002851	Demontáž oplechování parapetů do suti	m	61,200	75,00	4 590,00	CS ÚRS 2022 02
	VV		okna					
	VV		2,7*10		27,000			
	VV		2,7*10		27,000			
	VV		2,4*2		4,800			
	VV		1,2*2		2,400			
	VV		Součet		61,200			
68	K	764002861	Demontáž oplechování říms a ozdobných prvků do suti	m	38,260	75,00	2 869,50	CS ÚRS 2022 02
	VV		okapová římsa u tělocvičny (30,8*2)*(0,35+0,25)		36,960			
	VV		pilířek					
	VV		1,3		1,300			
	VV		Součet		38,260			
69	K	764004801	Demontáž podokapního žlabu do suti	m	73,700	120,00	8 844,00	CS ÚRS 2022 02
	VV		žlab 305,306 (31*2)		62,000			
	VV		krček					
	VV		11,7		11,700			
	VV		Součet		73,700			
70	K	764004861	Demontáž svodu do suti	m	43,900	120,00	5 268,00	CS ÚRS 2022 02
	VV		východní strana tělocvična 307					
	VV		8,2*2		16,400			
	VV		západní a severní strana 308					
	VV		13		13,000			
	VV		západní a jižní strana 309					
	VV		11,3		11,300			
	VV		krček					
	VV		3,2*1		3,200			
	VV		Mezisoučet		43,900			
71	K	764211661	Oplechování nároží z barvn. Pzn s povrchovou úpravou rš 460 mm, 301	m	38,000	539,00	20 482,00	CS ÚRS 2022 02
	VV		oplechování atiky 301					
	VV		9,5*4		38,000			
72	K	764215406	Oplechování horních ploch a nadezdívek (atik) bez rohů z Pz plechu celoplošně lepené rš 500 mm	m	41,800	561,00	23 449,80	CS ÚRS 2022 02
	VV		oplechování atiky					
	VV		9,5*4*1,1		41,800			
73	K	764218427	Oplechování rovné římsy celoplošně lepené barvn. z Pzn plechu rš 670 mm - 312	m	1,430	616,00	880,88	CS ÚRS 2022 02
	VV		pilířek 312					
	VV		1,3*1,1		1,430			
74	K	764226445	Oplechování parapetů rovných celoplošně lepené z elox Al plechu rš 400 mm - P1	m	67,540	682,00	46 062,28	CS ÚRS 2022 02

PČ	Typ	Kód	Popis	MJ	Množství	J.cena [CZK]	Cena celkem [CZK]	Cenová soustava
	VV		P1					
	VV		2,7*10*1,1		29,700			
	VV		2,7*10*1,1		29,700			
	VV		krček					
	VV		2,4*2*1,1		5,280			
	VV		šatny					
	VV		1,3*2*1,1		2,860			
	VV		Součet		67,540			
75	K	764511404	Žlab podokapní půlkruhový z barvn. Pzn plechu rš 330 mm - 305,306	m	81,070	638,00	51 722,66	CS ÚRS 2022 02
	VV		žlab 305,306					
	VV		(31*2)*1,1		68,200			
	VV		krček					
	VV		11,7*1,1		12,870			
	VV		Součet		81,070			
76	K	764511444	Kotlík oválný (trychtýřový) pro podokapní žlaby z barvn. Pz plechu 330/100 mm	kus	5,000	605,00	3 025,00	CS ÚRS 2022 02
	VV		5		5,000			
77	K	764518422	Svody kruhové včetně objímek, kolen, odskoků z barvn. Pz plechu průměru 100 mm - 307,308,309	m	48,290	657,00	31 726,53	CS ÚRS 2022 02
	VV		východní strana tělocvična 307					
	VV		8,2*2*1,1		18,040			
	VV		západní a severní strana 308					
	VV		13*1,1		14,300			
	VV		západní a jižní strana 309					
	VV		11,3*1,1		12,430			
	VV		krček					
	VV		3,2*1*1,1		3,520			
	VV		Součet		48,290			
78	K	998764102	Přesun hmot tonážní pro konstrukce klempířské v objektech v přes 6 do 12 m	t	0,695	16 500,00	11 467,50	CS ÚRS 2022 02
	D	766	Konstrukce truhlářské				16 561,20	
79	K	766660002	Montáž dveřních křídel otvíravých jednokřídlových š přes 0,8 m do ocelové zárubně	kus	1,000	1 650,00	1 650,00	CS ÚRS 2022 02
	VV		dveře na fasádě na půdu tělocvičny					
	VV		1		1,000			
80	M	61140500	dveře jednokřídlé plastové bílé plné max rozměru otvoru 2,42m2 bezpečnostní třídy RC2	m2	1,350	11 000,00	14 850,00	CS ÚRS 2022 02
	VV		0,9*1,5		1,350			
81	K	998766102	Přesun hmot tonážní pro kce truhlářské v objektech v přes 6 do 12 m	t	0,034	1 800,00	61,20	CS ÚRS 2022 02
	D	767	Konstrukce zámečnické				134 926,80	
82	K	767584811R	Demontáž stěn vzduchotechnické mřížky	kus	2,000	150,00	300,00	
83	K	767641800	Demontáž zárubní dveří odřezáním plochy do 2,5 m2	kus	1,000	750,00	750,00	CS ÚRS 2022 02
	VV		dveře na fasádě na půdu tělocvičny					
	VV		1		1,000			
84	K	767661811	Demontáž mříží pevných nebo otvíravých	m2	7,680	240,00	1 843,20	CS ÚRS 2022 02
	VV		okna krček					
	VV		2,4*1,6*2		7,680			
85	K	767662210	Montáž mříží otvíravých	m2	7,680	600,00	4 608,00	CS ÚRS 2022 02
	VV		okna krček					
	VV		2,4*1,6*2		7,680			
86	M	54912000	mříž pro stavení otvory otvíravá FeZn	m2	7,680	1 100,00	8 448,00	CS ÚRS 2022 02
	VV		okna krček					
	VV		2,4*1,6*2		7,680			
87	K	767691822	Vyvěšení nebo zavěšení kovových křídel dveří do 2 m2	kus	1,000	120,00	120,00	CS ÚRS 2022 02
	VV		dveře na fasádě na půdu tělocvičny					
	VV		1		1,000			
88	K	767810113	Montáž mřížek větracích čtyřhranných průřezu přes 0,04	kus	2,000	650,00	1 300,00	CS ÚRS 2022 02
	VV		fasáda					
	VV		2		2,000			
89	M	55341422	větrací mřížka FeZn se sítí 800x800 se samotížnými lamelami	kus	2,000	2 860,00	5 720,00	CS ÚRS 2022 02
90	K	767832101	Montáž venkovních požárních žebříků do zdíva se suchovodem	m	12,000	750,00	9 000,00	CS ÚRS 2022 02
	VV		žebřík 313					
	VV		3		3,000			
	VV		žebřík 314					
	VV		9		9,000			
	VV		Součet		12,000			
91	M	44983001	žebřík venkovní se suchovodem v provedení FeZn - 313,314	m	13,200	5 500,00	72 600,00	CS ÚRS 2022 02
	VV		12*1,1		13,200			
92	K	767832801	Demontáž venkovních požárních žebříků se ochranným košem	m	19,830	300,00	5 949,00	CS ÚRS 2022 02
	VV		žebřík 313					
	VV		11		11,000			
	VV		žebřík 314					
	VV		8,83		8,830			
	VV		Součet		19,830			

PČ	Typ	Kód	Popis	MJ	Množství	J.cena [CZK]	Cena celkem [CZK]	Genová soustava
93	K	767991005	Montáž pomocné nebo nosné konstrukce z kompozitních profilů o hm přes 10 kg/m	m	10,000	600,00	6 000,00	CS ÚRS 2022 02
			ocelová plošina 10		10,000			
94	M	767123123	ocelová plošina 900x1800	kus	1,000	16 500,00	16 500,00	
95	K	767991801	Demontáž pomocné nebo nosné konstrukce z kompozitních profilů	kg	65,000	24,00	1 560,00	CS ÚRS 2022 02
			ocelová plošina 65		65,000			
96	K	998767102	Přesun hmot tonážní pro zámečnické konstrukce v objektech v přes 6 do 12 m	t	0,127	1 800,00	228,60	CS ÚRS 2022 02

KRYCÍ LIST SOUPISU PRACÍ



Stavba:

Zateplení objektů tělocvičen v areálu SOUE Plzeň

Objekt:

03 - Zateplení střechy šaten

KSO:

Místo: Plzeň

CC-CZ:

Datum: 03.01.2023

Zadavatel:

IČ:

DIČ:

Uchazeč:

PRESTOL holding, a.s.

IČ:

00885045

DIČ:

0

Projektant:

IČ:

DIČ:

Zpracovatel:

A.D.S. Rokycany s.r.o.

IČ:

27983943

DIČ:

Poznámka:

Cena bez DPH

1 542 305,41

	Základ daně	Sazba daně	Výše daně
DPH základní	1 542 305,41	21,00%	323 884,14
DPH snížená	0,00	15,00%	0,00

Cena s DPH

v CZK

1 866 189,55

Projektant

Zpracovatel

Datum a podpis:

Razítko

Datum a podpis:

Razítko

Objednavatel

Uchazeč

Datum a podpis:

Razítko

Datum a podpis:

Razítko

REKAPITULACE ČLENĚNÍ SOUPISU PRACÍ



Stavba:

Zateplení objektů tělocvičen v areálu SOUE Plzeň

Objekt:

03 - Zateplení střechy šaten

Místo: Plzeň

Datum: 03.01.2023

Zadavatel:

Projektant:

Uchazeč: PRESTOL holding, a.s.

Zpracovatel: A.D.S. Rokycany
s.r.o.

Kód dílu - Popis

Cena celkem [CZK]

Náklady ze soupisu prací

1 542 305,41

HSV - Práce a dodávky HSV	76 210,40
6 - Úpravy povrchů, podlahy a osazování výplní	69 083,63
8 - Trubní vedení	6 000,00
998 - Přesun hmot	447,00
D96 - Přesuny suti a vybouraných hmot	679,77
PSV - Práce a dodávky PSV	1 466 095,01
712 - Povlakové krytiny	484 963,80
713 - Izolace tepelné	758 025,20
721 - Zdravotechnika - vnitřní kanalizace	720,00
751 - Vzduchotechnika	3 416,80
762 - Konstrukce tesařské	56 048,85
764 - Konstrukce klempířské	83 105,24
767 - Konstrukce zámečnické	79 815,12

Stavba:

Zateplení objektů tělocvičen v areálu SOUE Plzeň

Objekt:

03 - Zateplení střechy šaten

Místo: Plzeň

Datum: 03.01.2023

Zadavatel:

Projektant:

Uchazeč: PRESTOL holding, a.s.

Zpracovatel: A.D.S. Rokycany s.r.o.

PČ	Typ	Kód	Popis	MJ	Množství	J.cena [CZK]	Cena celkem [CZK]	Cenová soustava
----	-----	-----	-------	----	----------	--------------	-------------------	-----------------

Náklady soupisu celkem**1 542 305,41**

D HSV Práce a dodávky HSV						76 210,40		
D 6 Úpravy povrchů, podlahy a osazování výplní						69 083,63		
1	K	622211011	Montáž kontaktního zateplení vnějších stěn lepením a mechanickým kotvením polystyrénových desek do betonu a zdíva tl přes 40 do 80 mm	m2	76,598	714,00	54 690,97	CS ÚRS 2022 02
	VV		atika (3,25+13+76,78+13,150+3,245)*(0,5+0,2)		76,598			
2	M	28376033	deska EPS grafitová fasádní $\lambda=0,032$ tl 50mm	m2	84,257	89,00	7 498,87	CS ÚRS 2022 02
	VV		atika (3,25+13+76,78+13,150+3,245)*(0,5+0,2)*1,1		84,257			
3	K	622252002	Montáž profilů kontaktního zateplení lepených	m	109,425	30,00	3 282,75	CS ÚRS 2022 02
	VV		atika (3,25+13+76,78+13,150+3,245)		109,425			
4	M	59051510	profil začišťovací s okapnicí PVC s výztužnou tkaninou pro nadpraží ETICS	m	120,368	30,00	3 611,04	CS ÚRS 2022 02
	VV		109,425*1,1		120,368			
D 8 Trubní vedení						6 000,00		
5	K	877265271	Montáž lapače střešních splavenin z tvrdého PVC-systém KG DN 110	kus	4,000	750,00	3 000,00	CS ÚRS 2022 02
6	M	28341110	lapače střešních splavenin okapová vpust' s klapkou+inspekční poklop z PP	kus	4,000	750,00	3 000,00	CS ÚRS 2022 02
D 998 Přesun hmot						447,00		
7	K	998011001	Přesun hmot pro budovy zděné v do 6 m	t	0,745	600,00	447,00	CS ÚRS 2022 02
D D96 Přesuny sutí a vybouraných hmot						679,77		
8	K	997013213	Vnitrostaveništní doprava sutí a vybouraných hmot pro budovy v přes 9 do 12 m ručně	t	0,529	225,00	119,03	CS ÚRS 2022 02
9	K	997013501	Odvoz sutí a vybouraných hmot na skládku nebo meziskládku do 1 km se složením	t	0,529	250,00	132,25	CS ÚRS 2022 02
10	K	997013509	Příplatek k odvozu sutí a vybouraných hmot na skládku ZKD 1 km přes 1 km	t	7,935	14,00	111,09	CS ÚRS 2022 02
	VV		0,529*15 *Přepočtené koeficientem množství		7,935			
11	K	997013631	Poplatek za uložení na skládce (skládkovné) stavebního odpadu směšného kód odpadu 17 09 04	t	0,529	600,00	317,40	CS ÚRS 2022 02
D PSV Práce a dodávky PSV						1 466 095,01		
D 712 Povlakové krytiny						484 963,80		
12	K	712363356	Povlakové krytiny střech do 10° z tvarovaných poplastovaných lišt délky 2 m okapnice široká rš 200 mm	m	75,000	385,00	28 875,00	CS ÚRS 2022 02
	VV		okapnice 303					
	VV		75		75,000			
13	K	712363358	Povlakové krytiny střech do 10° z tvarovaných poplastovaných lišt délky 2 m závětrná lišta rš 250 mm	m	31,000	429,00	13 299,00	CS ÚRS 2022 02
	VV		závětrná lišta 304					
	VV		31		31,000			
14	K	712363373	Povlakové krytiny střech do 10° z tvarovaných poplastovaných lišt délky 2 m přítláčná lišta rš 70 mm	m	87,000	242,00	21 054,00	CS ÚRS 2022 02
	VV		přítláčná lišta 302					
	VV		87		87,000			
15	K	712311101	Provedení povlakové krytiny střech do 10° za studena lakem penetračním nebo asfaltovým	m2	610,000	28,00	17 080,00	CS ÚRS 2022 02
	VV		F0003		610,000			
16	M	DEK.223010107 6	DEKPRIMER (bal/25l)	litr	183,000	75,00	13 725,00	
	VV		výměra skladby*koeficient					
	VV		F0003*0,3		183,000			

PČ	Typ	Kód	Popis	MJ	Množství	J.cena [CZK]	Cena celkem [CZK]	Cenová soustava
17	K	712363604	Provedení povlak krytiny mechanicky kotvenou do betonu TI tl přes 240 mm vnitřní pole, budova v do 18 m	m2	500,240	121,00	60 529,04	CS ÚRS 2022 02
	VV		výměra skladby*koeficient					
	VV		F0003*0,8		488,000			
	VV		VZT					
	VV		6,8*0,45*4		12,240			
	VV		Součet		500,240			
18	M	28322012	fólie hydroizolační střešní mPVC mechanicky kotvená tl 1,5mm šedá	m2	714,964	240,00	171 591,36	CS ÚRS 2022 02
	VV		výměra skladby*koeficient					
	VV		F0003*1,15		701,500			
	VV		VZT					
	VV		6,8*0,45*4*1,1		13,464			
	VV		Součet		714,964			
19	K	712363605	Provedení povlak krytiny mechanicky kotvenou do betonu TI tl přes 240 mm krajní pole, budova v do 18 m	m2	61,000	143,00	8 723,00	CS ÚRS 2022 02
	VV		výměra skladby*koeficient					
	VV		F0003*0,1		61,000			
20	K	712363606	Provedení povlak krytiny mechanicky kotvenou do betonu TI tl přes 240 mm rohové pole, budova v do 18 m	m2	61,000	165,00	10 065,00	CS ÚRS 2022 02
	VV		výměra skladby*koeficient					
	VV		F0003*0,1		61,000			
21	K	712391171	Provedení povlakové krytiny střech do 10° podkladní textilní vrstvy	m2	610,000	28,00	17 080,00	CS ÚRS 2022 02
	VV		F0003		610,000			
22	M	69311020	SKLOVLÁKNITÁ TEXTILIE FILTEK V (VLIES) - 120 G/M2, Š. 2000 MM	m2	671,000	31,00	20 801,00	CS ÚRS 2022 02
	VV		výměra skladby*koeficient					
	VV		F0003*1,1		671,000			
23	K	712331111	Provedení povlakové krytiny střech do 10° podkladní vrstvy pásy na sucho samolepící	m2	71,126	110,00	7 823,86	CS ÚRS 2022 02
	VV		atika					
	VV		(3,25+13+76,78+13,150+3,245)*0,65		71,126			
24	M	62866281	pás asfaltový samolepící modifikovaný SBS tl 3,0mm s vložkou ze skleněné tkaniny se spalitelnou fólií nebo jemnozrnným minerálním posypem nebo textilií na horním povrchu	m2	78,239	160,00	12 518,24	CS ÚRS 2022 02
	VV		atika					
	VV		(3,25+13+76,78+13,150+3,245)*0,65*1,1		78,239			
25	K	712341559	Provedení povlakové krytiny střech do 10° pásy NAIP přitavením v plné ploše	m2	19,000	330,00	6 270,00	CS ÚRS 2022 02
	VV		atika střechy					
	VV		(9,5*4)*0,5		19,000			
	VV		Součet		19,000			
26	M	62855007	pás asfaltový natavitelný modifikovaný SBS tl 4,5mm s vložkou z polyesterové vyztužené rohože a hrubozrnným břidličným posypem na horním povrchu	m2	20,900	174,00	3 636,60	CS ÚRS 2022 02
	VV		atika střechy					
	VV		(9,5*4)*0,5*1,1		20,900			
	VV		Součet		20,900			
27	K	712998001	Montáž atikového chrliče z PVC DN 50	kus	22,000	550,00	12 100,00	CS ÚRS 2022 02
	VV		atika					
	VV		(3,25+13+76,78+13,150+3,245)/5+0,115		22,000			
28	M	28342473	chrlič atikový DN 50 s manžetou pro hydroizolaci z PVC-P	kus	22,000	1 650,00	36 300,00	CS ÚRS 2022 02
29	K	998712101	Přesun hmot tonážní tonážní pro krytiny povlakové v objektech v do 6 m	t	2,373	9 900,00	23 492,70	CS ÚRS 2022 02
D 713 Izolace tepelné							758 025,20	
30	K	713131141	Montáž izolace tepelné stěn a základů lepením celoplošně rohoží, pásů, dílců, desek	m2	12,240	221,00	2 705,04	CS ÚRS 2022 02
	VV		VZT					
	VV		6,8*0,45*4		12,240			
31	M	28376037	deska EPS grafitová fasádní $\lambda=0,032$ tl 100mm	m2	13,464	138,00	1 858,03	CS ÚRS 2022 02
	VV		12,24*1,1 *Přepočtené koeficientem množství		13,464			
32	K	713141152	Montáž izolace tepelné střech plochých kladené volně 2 vrstvy rohoží, pásů, dílců, desek	m2	610,000	99,00	60 390,00	CS ÚRS 2022 02
	VV		F0003		610,000			
33	M	28372316	deska EPS 100 pro konstrukce s běžným zatížením $\lambda=0,037$ tl 140mm	m2	622,200	259,00	161 149,80	CS ÚRS 2022 02
	VV		výměra skladby*koeficient					
	VV		F0003*1,02		622,200			
34	M	28372316	deska EPS 100 pro konstrukce s běžným zatížením $\lambda=0,037$ tl 140mm	m2	622,200	259,00	161 149,80	CS ÚRS 2022 02
	VV		výměra skladby*koeficient					
	VV		F0003*1,02		622,200			
35	K	713141211	Montáž izolace tepelné střech plochých volně položené náběhový klín	m	87,000	55,00	4 785,00	CS ÚRS 2022 02
	VV		náběhový klín					
	VV		87		87,000			

PČ	Typ	Kód	Popis	MJ	Množství	J.cena [CZK]	Cena celkem [CZK]	Cenová soustava
36	M	63152006	klín náběhový přechodný EPS plochých střech tl 60x60mm	m	91,350	69,00	6 303,15	CS ÚRS 2022 02
	VV		87*1,05 *Přepočtené koeficientem množství		91,350			
37	K	713141263	Přikotvení tepelné izolace šrouby do betonu pro izolaci tl přes 240 mm	m2	610,000	99,00	60 390,00	CS ÚRS 2022 02
	VV		F0003		610,000			
38	K	713141151	Montáž izolace tepelné střeš plochých kladené volně 1 vrstva rohoží, pásů, dílců, desek	m2	90,126	231,00	20 819,11	CS ÚRS 2022 02
	VV		atika šatem					
	VV		(3,25+13+76,78+13,150+3,245)*0,65		71,126			
	VV		atika střechy					
	VV		(9,5*4)*0,5		19,000			
	VV		Součet		90,126			
39	M	28376443	deska z polystyrénu XPS, hrana rovná a strukturovaný povrch 300kPa tl 100mm	m2	99,139	396,00	39 259,04	CS ÚRS 2022 02
	VV		atika šatem					
	VV		(3,25+13+76,78+13,150+3,245)*0,65*1,1		78,239			
	VV		atika střechy					
	VV		(9,5*4)*0,5*1,1		20,900			
	VV		Součet		99,139			
40	K	713141151	Montáž izolace tepelné střeš plochých kladené volně 1 vrstva rohoží, pásů, dílců, desek	m2	71,126	231,00	16 430,11	CS ÚRS 2022 02
	VV		atika					
	VV		(3,25+13+76,78+13,150+3,245)*0,65		71,126			
41	M	28376422	deska z polystyrénu XPS, hrana polodrážková a hladký povrch 300kPa tl 100mm	m2	78,239	396,00	30 982,64	CS ÚRS 2022 02
	VV		atika					
	VV		(3,25+13+76,78+13,150+3,245)*0,65*1,1		78,239			
42	K	713141311	Montáž izolace tepelné střeš plochých kladené volně, spádová vrstva	m2	610,000	88,00	53 680,00	CS ÚRS 2022 02
	VV		F0001		610,000			
43	M	28376141	klín izolační z pěnového polystyrenu EPS 100 spád do 5%	m3	50,020	2 145,00	107 292,90	CS ÚRS 2022 02
	VV		výměra skladby*koeficient					
	VV		F0001*0,082		50,020			
44	K	998713101	Přesun hmot tonážní pro izolace tepelné v objektech v do 6 m	t	6,093	5 060,00	30 830,58	CS ÚRS 2022 02
D 721 Zdravotechnika - vnitřní kanalizace							720,00	
45	K	721242803	Demontáž lapače střešních splavenin DN 110	kus	4,000	180,00	720,00	CS ÚRS 2022 02
D 751 Vzduchotechnika							3 416,80	
46	K	751613113R	Montáž typového prvku pro izolaci VZT potrubí	m	2,500	250,00	625,00	
	VV		0,5*5		2,500			
47	M	63152501R	návrh tepelné izolační tl 25mm s hliníkovým laminátem pro VZT potrubí, - typový prvek	kus	5,000	550,00	2 750,00	
	VV		5		5,000			
48	K	998751101	Přesun hmot tonážní pro vzduchotechniku v objektech výšky do 12 m	t	0,019	2 200,00	41,80	CS ÚRS 2022 02
D 762 Konstrukce tesařské							56 048,85	
49	K	762361312	Konstrukční a vyrovnávací vrstva pod klempířské prvky (atiky) z desek dřevoštěpkových tl 22 mm	m2	99,139	550,00	54 526,45	CS ÚRS 2022 02
	VV		atika					
	VV		(3,25+13+76,78+13,150+3,245)*0,65*1,1		78,239			
	VV		atika střechy					
	VV		(9,5*4)*0,5*1,1		20,900			
	VV		Součet		99,139			
50	K	998762101	Přesun hmot tonážní pro kce tesařské v objektech v do 6 m	t	1,384	1 100,00	1 522,40	CS ÚRS 2022 02
D 764 Konstrukce klempířské							83 105,24	
51	K	764002841	Demontáž oplechování horních ploch zdí a nadezdívek do suti	m	109,425	75,00	8 206,88	CS ÚRS 2022 02
	VV		atika					
	VV		(3,25+13+76,78+13,150+3,245)		109,425			
52	K	764004801	Demontáž podokapního žlabu do suti	m	71,000	120,00	8 520,00	CS ÚRS 2022 02
	VV		žlab 311					
	VV		71		71,000			
53	K	764004861	Demontáž svodu do suti	m	12,800	120,00	1 536,00	CS ÚRS 2022 02
	VV		svod 310					
	VV		4*3,2		12,800			
54	K	764511404	Žlab podokapní půlkruhový z barvn. Pzn plechu rš 330 mm - 311	m	78,100	638,00	49 827,80	CS ÚRS 2022 02
	VV		žlab 311					
	VV		71*1,1		78,100			
55	K	764511444	Kotlík oválný (trychtýřový) pro podokapní žlaby z barvn. Pz plechu 330/100 mm	kus	4,000	605,00	2 420,00	CS ÚRS 2022 02
	VV		4		4,000			
56	K	764518422	Svody kruhové včetně objímek, kolen, odskoků z barvn. Pz plechu průměru 100 mm - 310	m	14,080	657,00	9 250,56	CS ÚRS 2022 02
	VV		svod 310					
	VV		4*3,2*1,1		14,080			

PČ	Typ	Kód	Popis	MJ	Množství	J.cena [CZK]	Cena celkem [CZK]	Cenová soustava
57	K	998764102	Přesun hmot tonážní pro konstrukce klempířské v objektech v přes 6 do 12 m	t	0,304	11 000,00	3 344,00	CS ÚRS 2022 02
D 767			Konstrukce zámečnické				79 815,12	
58	K	767995115	Montáž atypických zámečnických konstrukcí hm přes 50 do 100 kg	kg	453,120	66,00	29 905,92	CS ÚRS 2022 02
			VV VV jekl 50x30 (6*1+2*1,8)*11,8*4		453,120			
59	M	13010232	tyč ocelová jechl jakost S235JR (11 375) 50x30mm	t	0,498	88 000,00	43 824,00	CS ÚRS 2022 02
			VV VV jekl 50x30 (6*1+2*1,8)*11,8/1000*1,1*4		0,498			
60	M	54879431	šroub kotevní do betonu 10x90	kus	16,000	165,00	2 640,00	CS ÚRS 2022 02
			VV VV 4*4		16,000			
61	K	998767101	Přesun hmot tonážní pro zámečnické konstrukce v objektech v do 6 m	t	0,522	6 600,00	3 445,20	CS ÚRS 2022 02

KRYCÍ LIST SOUPISU PRACÍ



Stavba:

Zateplení objektů tělocvičen v areálu SOUE Plzeň

Objekt:

04 - Vedlejší náklady

KSO:

Místo: Plzeň

CC-CZ:

Datum: 03.01.2023

Zadavatel:

IČ:

DIČ:

Uchazeč:

PRESTOL holding, a.s.

IČ:

00885045

DIČ:

0

Projektant:

IČ:

DIČ:

Zpracovatel:

A.D.S. Rokycany s.r.o.

IČ:

27983943

DIČ:

Poznámka:

Cena bez DPH				221 000,00
	Základ daně	Sazba daně	Výše daně	
DPH základní	221 000,00	21,00%	46 410,00	
DPH snížená	0,00	15,00%	0,00	
Cena s DPH	v CZK			267 410,00

Projektant

Zpracovatel

Datum a podpis:

Razítko

Datum a podpis:

Razítko

Objednavatel

Uchazeč

Datum a podpis:

Razítko

Datum a podpis:

Razítko

REKAPITULACE ČLENĚNÍ SOUPISU PRACÍ



Stavba: Zateplení objektů tělocvičen v areálu SOUE Plzeň

Objekt: **04 - Vedlejší náklady**

Místo: Plzeň

Datum: 03.01.2023

Zadavatel:

Projektant:

Uchazeč: PRESTOL holding, a.s.

Zpracovatel: A.D.S. Rokycany s.r.o.

Kód dílu - Popis

Cena celkem [CZK]

Náklady ze soupisu prací	221 000,00
VRN - Vedlejší rozpočtové náklady	221 000,00
VRN3 - Zařízení staveniště	221 000,00

SOUPIS PRACÍ

Stavba: Zateplení objektů tělocvičen v areálu SOUE Plzeň

Objekt: **04 - Vedlejší náklady**

Místo: Plzeň

Datum: 03.01.2023

Zadavatel:

Projektant:

Uchazeč: PRESTOL holding, a.s.

Zpracovatel: A.D.S. Rokycany s.r.o.

PČ	Typ	Kód	Popis	MJ	Množství	J.cena [CZK]	Cena celkem [CZK]	Cenová soustava
----	-----	-----	-------	----	----------	--------------	-------------------	-----------------

Náklady soupisu celkem **221 000,00**

D VRN Vedlejší rozpočtové náklady 221 000,00

D VRN3 Zařízení staveniště 221 000,00

1	K	039002000	Zařízení staveniště	...kpl	1,000	71 000,00	71 000,00	
2	K	039002001	Zabezpečení staveniště a oplocení	...kpl	1,000	30 000,00	30 000,00	
3	K	045002000	Kompletační a koordinační činnost	...kpl	1,000	120 000,00	120 000,00	

SEZNAM FIGUR

Kód: 2022/6-6
Stavba: Zateplení objektů tělocvičen v areálu SOUE Plzeň

Datum: 03.01.2023

Kód	Popis	MJ	Výměra
02	Zateplení fasády vel. tělocvičny		
I1	lešení	m2	866,346
I2	lešení	m2	910,217
	velká tělocvična		0,000
	36*8,5*1,1		336,600
	36*4,5*1,1		178,200
	boky		0,000
	271*1,1		298,100
	krček		0,000
	(4,28+4,28)*4,5*1,1		42,372
	kousek šaten		0,000
	(3,25+12,9+0,5)*3*1,1		54,945
I2	Součet		910,217
Použití figury:			
941211112	Montáž lešení řadového rámového lehkého zatížení do 200 kg/m2 š do 0,9 m v do 25 m	m2	910,217
941211211	Příplatek k lešení řadovému rámovému lehkému š 0,9 m v do 25 m za první a ZKD den použití	m2	81 919,530
941211812	Demontáž lešení řadového rámového lehkého zatížení do 200 kg/m2 š do 0,9 m v do 25 m	m2	910,217
944511111	Montáž ochranné sítě z textilie z umělých vláken	m2	910,217
944511211	Příplatek k ochranné síti za první a ZKD den použití	m2	81 919,530
944511811	Demontáž ochranné sítě z textilie z umělých vláken	m2	910,217
03	Zateplení střechy šaten		
F0001	Plochá střecha - AP (komplet)	m2	610,000
	610		610,000
Použití figury:			
713141311	Montáž izolace tepelné střech plochých kladené volně, spádová vrstva	m2	610,000
28376141	klín izolační z pěnového polystyrenu EPS 100 spád do 5%	m3	50,020
F0002	DEK Střecha ST.1011A (DEKROOF 14-A)	m2	610,000
	610		610,000
F0003	DEK Střecha ST.2002A (DEKROOF 02)	m2	610,000
	610		610,000
Použití figury:			
712311101	Provedení povlakové krytiny střech do 10° za studena lakem penetračním nebo asfaltovým	m2	610,000
712363604	Provedení povlak krytiny mechanicky kotvenou do betonu TI tl přes 240 mm vnitřní pole, budova v do 18 m	m2	500,240
712363605	Provedení povlak krytiny mechanicky kotvenou do betonu TI tl přes 240 mm krajní pole, budova v do 18 m	m2	61,000
712363606	Provedení povlak krytiny mechanicky kotvenou do betonu TI tl přes 240 mm rohové pole, budova v do 18 m	m2	61,000
712391171	Provedení povlakové krytiny střech do 10° podkladní textilní vrstvy	m2	610,000
713141152	Montáž izolace tepelné střech plochých kladené volně 2 vrstvy rohoží, pásů, dílců, desek	m2	610,000
713141263	Přikotvení tepelné izolace šrouby do betonu pro izolaci tl přes 240 mm	m2	610,000
28322012	fólie hydroizolační střešní mPVC mechanicky kotvená tl 1,5mm šedá	m2	714,964
28372316	deska EPS 100 pro konstrukce s běžným zatížením $\lambda=0,037$ tl 140mm	m2	622,200
28372316	deska EPS 100 pro konstrukce s běžným zatížením $\lambda=0,037$ tl 140mm	m2	622,200
69311020	SKLOVLÁKNITÁ TEXTILIE FILTEK V (VLIES) - 120 G/M2, Š. 2000 MM	m2	671,000
DEK.2230101076	DEKPRIMER (bal/25l)	litr	183,000

