

SMLOUVA O DÍLO

č. objednatele:

č. zhotovitele: 00999-376

uzavřená podle ustanovení § 2586 a následujících občanského zákoníku

I. Smluvní strany

1. Objednatel:

Základní škola Jihlava, Demlova 32, příspěvková organizace
zřízená Statutárním městem Jihlava
Sídlo: Demlova 4178/32, 586 06 Jihlava
Zastoupená: Mgr. Andreou Medunovou, ředitelkou školy
Osoba oprávněná jednat za společnost ve smluvních a technických záležitostech:
Mgr. Andrea Medunová
Osoba oprávněná jednat za společnost při vlastní realizaci:
Mgr. Andrea Medunová
IČO: 473 66 257
Bankovní spojení: Česká spořitelna, a.s., pobočka Jihlava
Č. účtu: 1467537359/0800
Tel.: +420 567 579 021
E-mail: medunova@zsdemlovaji.cz
http: www.zsdemlovaji.cz

2. Zhotovitel:

POZEMNÍ STAVBY Jihlava, spol. s r.o.
firma zapsaná v obchodním rejstříku u Krajského soudu v Brně, oddíl C, vložka 1417
Sídlo: Pávovská 913/12a, 586 01 Jihlava
Zastoupený: Bc. Karlem Löfflerem, jednatelem společnosti
Osoba oprávněná jednat za společnost při vlastní realizaci:
Ing. Stanislav Uchytíl – stavbyvedoucí
IČO: 181 98 074
DIČ: CZ18198074
Bankovní spojení: Česká spořitelna, a.s., pobočka Jihlava
Číslo účtu: 1467118349/0800
Tel.: +420 608 152 807, +420 736 670 799 fax: -----
E-mail: info@psjihlava.cz
http: www.psjihlava.cz

II. Předmět smlouvy

- 1) Zhotovitel se zavazuje provést svým jménem a na vlastní odpovědnost následující dílo – stavbu - stavební práce včetně dodávky stavebních hmot a dílů na akci:

„Oprava sprch u tělocvičny ZŠ Demlova, Jihlava“

na pozemku č. 5468/223 v obci a k.ú. Jihlava

- 2) Provedením díla se rozumí:
 - a) zhotovení stavby v souladu:
 - aa) s požadavky objednatele
- 3) Pod zhotovením díla se rozumí i:
 - a) odvoz, uložení a likvidace odpadů
 - b) vyklizení staveniště

III. Termíny plnění

- 1) Zahájení prací: dnem předání a převzetí staveniště – **od 01.06.2023**
- 2) Dokončení díla: dnem předání a převzetí díla – **do 25.08.2023**

IV. Cena díla

- 1) Cena díla zahrnuje veškeré náklady a zisk zhotovitele nezbytné k provedení díla.
- 2) Cena díla specifikovaného touto smlouvou je oběma smluvními stranami sjednána takto:

cena bez DPH	714.411,- Kč
---------------------	---------------------

- 3) Daň z přidané hodnoty bude účtována v souladu se zákonem č. 235/2004 Sb., o dani z přidané hodnoty v platném znění ke dni povinnosti přiznat daň.
- 4) Podkladem ke stanovení ceny díla byl požadavek objednatele.
- 5) Pro obsah ceny díla, tj. pro výši shora sjednané ceny díla, jakož i pro případné změny ceny díla, jsou rozhodující (v pořadí dále uvedeném):
 - a) položkový rozpočet (zpracovaný jako cenová nabídka zhotovitele ze dne 28.03.2023), tj. zhotovitelem oceněný soupis prací, dodávek a služeb potřebných ke zhotovení díla – formou ocenění položek obsažených ve výkazu výměr).

V. Změny ceny díla

- 1) Dohodnutou cenu díla lze měnit pouze při vzniku následujících skutečností:
 - a) vícepráce – tj. práce, dodávky nebo služby, které zhotovitel provede, a které nejsou obsaženy ve sjednané ceně díla. Objednatel je povinen akceptovat změnu ceny díla z důvodu provedení víceprací, na které si předem se zhotovitelem odsouhlasil a uhradit zvýšenou cenu díla s výjimkou případů, kdy zhotovitel provede bez souhlasu objednatele vícepráce, které nejsou obsaženy v projektu.

Na případné vady projektové dokumentace je zhotovitel povinen písemně upozornit objednatele neprodleně po jejich zjištění. Pokud tuto povinnost nesplní, odpovídá za vady díla tím způsobené a je povinen uvést dílo na své náklady do souladu platnými právními předpisy (vyhlášky, nařízení, normy apod.) a zároveň odpovídá v plném rozsahu za další důsledky porušení této povinnosti včetně náhrady škody, která v důsledku opomenutí zhotovitele objednateli vznikla.

- b) méněpráce – tj. práce, dodávky a služby, které zhotovitel neprovede přesto, že jsou obsaženy ve sjednané ceně díla, protože jsou obsaženy ve výkazu výměr, pokud o to objednatel požádá a pokud jejich neprovedením nedojde k ohrožení kvality nebo kompletnosti díla.

Zhotovitel je oprávněn neprovést i ty méněpráce, ohledně nichž upozorní objednatele, že jejich neprovedením dojde k ohrožení kvality nebo kompletnosti díla. V tomto případě však zhotovitel neodpovídá za vady, které vzniknou v důsledku neprovedení těchto méněprací, pokud na nich bude objednatel trvat.

- c) změna materiálů nebo výrobků – pokud v době potřebné pro plynulý průběh výstavby nemůže zhotovitel některé materiály nebo výrobky dohodnuté touto smlouvou prokazatelně obstarat ani při vynaložení veškerého úsilí, které lze na něm rozumně požadovat.

Pokud zhotovitel doloží, že použitím náhradních materiálů a výrobků nedojde ke snížení kvality díla, je objednatel povinen odsouhlasit jejich použití a úpravu ceny.

- d) prodloužení termínu dokončení díla – z důvodů nikoli na straně zhotovitele.
 - e) při realizaci díla se vyskytnou skutečnosti, které nebyly v době sjednání této smlouvy známy, a zhotovitel je nezavinil ani nemohl předvídat a tyto skutečnosti mají prokazatelný vliv na cenu díla.
- 2) Nastanou-li skutečnosti, které mají vliv na výši sjednané ceny díla (viz shora ustanovení V/1), budou tyto zapsány a odsouhlaseny ve stavebním deníku. Návrh změny ceny díla zpracuje zhotovitel. K vyhotovení tohoto návrhu použije zhotovitel jednotkových cen použitých v položkovém rozpočtu. Nebude-li to možné (např. absence materiálu, dodávky či služby v položkovém rozpočtu) bude návrh změny ceny zpracován dle předpokládaných nákladů, u kterých bude vzájemně dohodnuta jejich cena.
 - 3) Zápis požadovaných změn ceny ve stavebním deníku a návrh změny ceny zpracovaný zhotovitelem slouží jako podklad k uzavření písemného dodatku k této smlouvě o dílo. Každý dodatek k této smlouvě bude číslován a podepsán oprávněnými zástupci objednatele a zhotovitele. V každém dodatku bude smluvními stranami řešeno, zda okolnosti, které vedly ke změně ceny, budou mít vliv i na změnu termínu dokončení díla. Pokud objednatel neakceptuje návrh změn včetně ceny, je zhotovitel oprávněn od smlouvy odstoupit.

VI. Fakturace a placení

- 1) Placení za dílo bude prováděno na základě měsíčních faktur, které budou mít vazbu na práci provedenou do konce každého kalendářního měsíce, přičemž zdanitelným plněním je poslední den příslušného měsíce.
- 2) Faktury budou splatné do 14 dnů ode dne jejich doručení do sídla objednatele uvedeného shora v ustanovení I. této smlouvy.
- 3) Podkladem pro fakturaci bude soupis provedených prací vyhotovený zhotovitelem v souladu se skutečně provedenými pracemi a oceněný v souladu s položkovým rozpočtem, jímž byla sjednána cena díla (v souladu s položkovým rozpočtem). Tento soupis prací předloží zhotovitel objednateli vždy do 5. dne následujícího měsíce. Objednatel má právo se k tomuto soupisu vyjádřit nejpozději do 5 dnů od jeho předložení, pokud tak v tomto termínu neučiní, považuje se za odsouhlasený.
- 4) Soupis prací bude nedílnou součástí každé faktury.
- 5) Při prodlení objednatele s úhradou dlužné částky delším než 30 dnů má zhotovitel právo odstoupit od této smlouvy a právo přerušit práce na díle až do doby zaplacení s tím, že po dobu oprávněného přerušování práce se posunuje dohodnutý termín dokončení díla o délku přerušování prodlouženou o 14 dnů.

VII. Předání a převzetí staveniště

- 1) Objednatel je povinen předat zhotoviteli staveniště bez závad faktických (bránících zahájení stavby) i právních (práva třetích osob) v termínu uvedeném shora v této smlouvě o dílo. Nepředání staveniště objednatelem ani v dodatečně přiměřené lhůtě je porušením smlouvy, které opravňuje zhotovitele k odstoupení od smlouvy.
- 2) O předání a převzetí staveniště bude sepsán písemný protokol, který obě smluvní strany podepíší.
- 3) Součástí předání a převzetí staveniště bude i předání dokumentů objednatelem zhotoviteli, které jsou nezbytné pro řádné zahájení stavby a užívání staveniště (pokud tyto již nebyly předány dříve), a to zejména:
 - a) vyznačení přístupových a příjezdových cest
 - b) vyznačení bodů pro napojení odběrných míst vody, kanalizace, elektrické energie a případně jiných médií.

VIII. Provádění díla

- 1) Zhotovitel zahájí práce dnem protokolárního předání a převzetí staveniště.
- 2) Při provádění díla postupuje zhotovitel samostatně, je však povinen brát v úvahu veškeré upozornění a pokyny objednatele.

- 3) Zhotovitel má právo upozornit objednatele bez zbytečného odkladu na nevhodnou povahu věcí převzatých od objednatele nebo pokynů daných mu objednatelem k provedení díla, jestliže zhotovitel mohl tuto nevhodnost zjistit při vynaložení odborné péče. Do doby výměny věcí nebo do doby obdržení nových pokynů od objednatele nebo do doby písemného sdělení objednatele, že na předaných věcech nebo pokynech trvá, je oprávněn zhotovitel přerušit provádění prací, pokud je to nutné v zájmu řádného provádění a dokončení díla. O dobu, po kterou bylo nutné provádění prací přerušit, se prodlužuje termín dokončení díla a zhotovitel má rovněž právo na náhradu nákladů spojených s přerušením díla. K řádnému provedení upozornění zhotovitele nebo ke sdělení objednatele ve smyslu ustanovení tohoto bodu postačí zápisy ve stavebním deníku.
- 4) Zhotovitel, který splnil povinnost uvedenou shora v ustanovení VIII/3 této smlouvy neodpovídá za nemožnost dokončení díla nebo za vady díla způsobené nevhodnými věcmi nebo pokyny, jestliže na nich objednatel písemně trval.
- 5) Objednatel je oprávněn kontrolovat provádění díla. Zjistí-li objednatel, že zhotovitel provádí dílo v rozporu se svými povinnostmi, upozorní objednatel na vadnost či nevhodnost provádění díla.
- 6) Zhotovitel je povinen vyzvat objednatele ke kontrole a prověření prací, které v dalším postupu budou zakryty nebo se stanou nepřístupnými (postačí zápis ve stavebním deníku), a to nejméně 3 pracovní dny před termínem, v němž budou tyto práce zakryty. Pokud se objednatel ke kontrole přes včasnou výzvu nedostaví, je zhotovitel oprávněn předemtné práce zakrýt. Bude-li v tomto případě objednatel požadovat dodatečné odkrytí, je zhotovitel toto povinen provést pouze na náklady objednatele. Náklady na toto odkrytí prací nese zhotovitel pouze v případě, že se zjistí, že práce nebyly řádně provedeny.
- 7) Stavbyvedoucím zhotovitele je p. Ing. Stanislav Uchytíl (tel.: +420 736 670 799, e-mail: SUchytíl@psjihlava.cz), který zastupuje zhotovitele v těchto případech:
 - provádění díla na stavbě
 - provádění zápisů ve stavebním deníku (od zahájení prací až po dokončení díla)
 - předávání zakrývaných prací
 - předávání soupisu provedených prací objednateli k odsouhlasení (podklad pro fakturaci).
- 8) Stavbyvedoucí není oprávněn platně uzavírat dohody o změně předmětu a ceny díla.

IX. Předání a převzetí díla

- 1) Zhotovitel oznámí termín řádného dokončení díla objednateli nejméně 3 dny předem, a to zápisem do stavebního deníku. Tento zápis bude odsouhlasen oběma smluvními stranami.
- 2) Objednatel je povinen zahájit řízení o předání a převzetí díla nejpozději do 5 dnů od termínu oznámeného jako termín řádného dokončení díla. Termín zahájení předání a převzetí díla oznámí objednatel zhotoviteli zápisem do stavebního deníku a dopisem nebo e-mailem.

- 3) K řízení o předání a převzetí díla je povinen zhotovitel připravit následující dokumenty:
 - a) zápisy a osvědčení o provedených zkouškách použitých materiálů včetně prohlášení o shodě, pokud to vyplývá z obecně závazných předpisů,
 - b) zápisy a výsledky předepsaných měření,
 - c) zápisy o provedených revizních a provozních zkouškách, pokud to vyplývá z obecně závazných předpisů,
 - d) originál stavebního deníku.
- 4) O průběhu předávacího a převjímacího řízení bude sepsán protokol, který bude mimo údajů o objednateli, zhotoviteli a označení stavby obsahovat zejména:
 - a) seznam předaných dokladů
 - b) soupis případně zjištěných vad a nedodělků včetně dohody o termínech a způsobu jejich odstranění
 - c) termín, od kterého počíná běžet záruční lhůta
 - d) dohodu o způsobu a termínu vyklizení staveniště
 - d) prohlášení objednatele, zda dílo převjíká nebo nepřevjíká.
- 5) V případě, že objednatel odmítne dílo převzít, uvede do protokolu o předání a převzetí i důvody, pro které odmítá dílo převzít, jinak se má za to, že dílo převbírá.
- 6) Objednatel je povinen převzít dílo za podmínek dle této smlouvy. Objednatel není povinen dílo převzít, pokud dílo vykazuje vady a nedodělký, které brání řádnému užívání díla.
- 7) V případě, že se jedna ze smluvních stran nedostaví k předání a převzetí díla nebo toto řízení jiným způsobem zmaří, je povinna druhé straně uhradit veškeré vzniklé náklady a nést ze svého i náklady druhé strany na opakované předávací a převjímací řízení. Nedostaví-li se k předání a převzetí díla objednatel nebo dostane-li se objednatel do prodlení s oznámením zahájení předání a převzetí díla (viz shora ustanovení IX/1,2) nebude po dobu, o kterou se v důsledku prodlení objednatele posune termín zahájení předání a převzetí díla, zhotovitel v prodlení s dokončením díla a má se za to, že objednatel dílo převbírá.

X. Stavební deník

- 1) Zhotovitel je povinen vést ode dne předání a převzetí staveniště do doby odstranění vad a nedodělků zjištěných při předání a převzetí díla stavební deník.
- 2) Zápisy do stavebního deníku činí zhotovitel formou denních záznamů. Zápisy má právo činit i objednatel. Zápisy do stavebního deníku jsou prováděny v originále a dvou kopiích. Originály zápisů je povinen zhotovitel předat objednateli při předání a převzetí díla. První kopii obdrží zhotovitel, druhou kopii objednatel.
- 3) Stavební deník musí mít číslované listy a nesmí v něm být vynechána volná místa. Zápisy musí být prováděny čitelně a opatřeny jménem, funkcí a podpisem osoby, která příslušný zápis učinila.

- 4) Učiní-li jedna ze smluvních stran zápis do stavebního deníku, je druhá smluvní strana povinna se k tomuto zápisu vyjádřit, nejpozději do 5 pracovních dnů, jinak se má za to, že se zápisem souhlasí.
- 5) Do stavebního deníku se zapisují veškeré důležité údaje, které jsou rozhodné z hlediska posuzování průběhu stavby a práv a povinností smluvních stran, zejména:
 - a) předání a převzetí staveniště a zahájení stavebních prací
 - b) nástupy a provádění a ukončení prací podzhotovitelů
 - c) proškolení pracovníků s podmínkami BOZP
 - d) přerušení prací a jejich důvody
 - e) provádění a výsledky kontrol všech druhů
 - f) souhlas se zakrýváním prací
 - g) dílčí přejímky prací
 - h) provedení a výsledky všech zkoušek a měření
 - ch) způsobené škody a jejich důvody
 - i) pravidelné denní záznamy (jména a příjmení pracovníků pracujících na staveništi, klimatické podmínky na staveništi a jeho stav, popis a množství provedených prací, dodávky materiálů, výrobků, strojů a zařízení pro stavbu, nasazení mechanizačních prostředků apod.).

XI. Záruční doba a odpovědnost za vady díla

- 1) Zhotovitel odpovídá za vady, jež má dílo v době jeho předání a převzetí a dále odpovídá za vady díla po celou dobu záruční lhůty (záruka za jakost).
- 2) Vzájemnou dohodou a v souladu s ustanovením § 2619 a 2113 až 2117 občanského zákoníku se stanoví záruční doba na dílo v délce 36 měsíců. Záruční doba počíná běžet dnem předání a převzetí díla nebo jeho dílčích částí.
- 3) Objednatel není oprávněn po dobu záruky do předaného díla zasahovat, kromě běžné údržby a případů havárie. Pokud k zásahu dojde, nemůže se objednatel odvolávat na záruku za jakost díla a záruční doba končí ke dni zásahu do díla provedeného objednatelem nebo třetí osobou na základě pokynu objednatele. Záruka trvá, pokud úpravy provádí zhotovitel nebo pokud jsou provedeny s předchozím písemným souhlasem zhotovitele.
- 4) Pro vady díla platí ustanovení § 2615 a násl. občanského zákoníku.
- 5) Objednatel je povinen vady reklamovat u zhotovitele písemně a bez zbytečného odkladu po jejich zjištění. V reklamaci musí být vady popsány a objednatel musí uvést, jakým způsobem požaduje sjednat nápravu.
- 6) Zhotovitel je povinen nejpozději do 10 dnů od obdržení písemné reklamace písemně oznámit objednateli zda reklamaci uznává či nikoli, termín nástupu k odstranění vady a lhůtu k odstranění vady. Lhůta k odstranění vady musí být přiměřená povaze a rozsahu vady.
- 7) Pokud zhotovitel reklamaci neuzná, je oprávněn po odstranění vady požadovat po objednateli vzniklé náklady včetně přiměřeného zisku.

- 8) Nenastoupí-li zhotovitel k odstranění reklamované vady do 15 dnů od obdržení reklamace, je objednatel oprávněn pověřit odstraněním vady jinou odbornou právnickou či fyzickou osobu na náklady zhotovitele. Stejné právo má objednatel i v případě, že lhůta k odstranění vady stanovená zhotovitelem v písemném vyjádření je zřejmě nepřiměřená a zhotovitel odmítne přistoupit na její zkrácení.

XII. Změna smlouvy

- 1) Změnu smlouvy může navrhnout kterákoli ze smluvních stran až do doby předání a převzetí díla.
- 2) Každá změna smlouvy musí mít písemnou formu, musí být číslována a podepsána osobami oprávněnými jednat a podepisovat za objednatele a zhotovitele.
- 3) Předloží-li některá ze smluvních stran návrh na změnu smlouvy formou písemného dodatku, je druhá smluvní strana povinna se k návrhu vyjádřit nejpozději do 10 dnů ode dne následujícího po doručení návrhu.
- 4) Zápisy ve stavebním deníku se nepovažují za změnu smlouvy, jsou ale podkladem pro vypracování dodatků ke smlouvě, pokud se nejedná o změny dle čl. VIII bod 10 této smlouvy.

XIII. Vyšší moc

- 1) Za vyšší moc se považují výjimečné události nebo okolnosti, které se vymykají kontrole smluvní strany, smluvní strana se před nimi nemůže účinně chránit, vyhnout se jim ani je překonat a nelze je přičíst druhé smluvní straně (např. přírodní katastrofy jako zemětřesení, vichřice, blesk, válka, terorismus, ozbrojené konflikty, archeologické či jinak významné nálezy, nově přijatá opatření státních orgánů, způsobující nemožnost plnění smlouvy o dílo).
- 2) Pokud se provedení díla nebo jeho části za sjednaných podmínek stane v důsledku vyšší moci nemožným, strana, která se vyšší moci dovolává, vyzve druhou stranu k provedení změny smlouvy. Nedojde-li k dohodě o změně smlouvy má strana, která se důvodně dovolala vyšší moci právo od této smlouvy odstoupit.
- 3) Dovolávat se vyšší moci může každá ze stran nejpozději do 30 dnů poté, co zjistila její vznik.

XIV. Smluvní pokuty

- 1) V případě prodlení s úhradou peněžitého plnění je objednatel povinen uhradit zhotoviteli smluvní pokutu ve výši 0,05 % z pozdě uhrazené částky denně.
- 2) V případě prodlení zhotovitele se splněním sjednaného termínu dokončení díla z důvodů na jeho straně, je povinen zhotovitel uhradit objednateli smluvní pokutu ve výši 0,05 % z ceny díla za každý i započatý den prodlení. Smluvní pokuty z tohoto titulu nesmí přesáhnout 5 % sjednané ceny díla bez DPH.

- 3) Pokud zhotovitel neodstraní včas reklamovanou vadu, je povinen uhradit objednateli smluvní pokutu ve výši 100,- Kč za každou reklamovanou vadu, u níž je v prodlení a za každý den prodlení.
- 4) Smluvní pokutu vyúčtuje oprávněná strana straně povinné písemnou formou. Splatnost smluvní pokuty je 30 dnů ode dne doručení vyúčtování.
- 5) Pro náhradu škody platí ustanovení § 2913 a násl. občanského zákoníku s tím, že smluvní strany se dohodly na vyloučení možnosti uplatňovat ušlý zisk.

XV. Odstoupení od smlouvy

- 1) Smluvní strany se dohodly, že odstoupit od této smlouvy lze, mimo případů uvedených shora v této smlouvě, zejména v těchto případech:
 - a) prodlení objednatele s úhradou dlužné částky delší než 30 dnů
 - b) nesplnění termínu předání staveniště objednatelem ani v dodatečně přiměřené lhůtě
 - c) zhotovitel nezahájí práce na díle ani v dodatečně přiměřené lhůtě
 - d) nastanou okolnosti plynoucí z důsledků vyšší moci.
- 2) Odstoupení musí být provedeno písemně a musí v něm být uveden jeho důvod.
- 3) Dnem doručení oznámení o odstoupení druhé smluvní straně tato smlouva zaniká a nastupují tyto důsledky:
 - a) objednatel ve lhůtě dohodnuté se zhotovitelem převezme zpět staveniště
 - b) objednatel umožní zhotoviteli přístup na staveniště za účelem provedení kroků souvisejících s ukončením stavby
 - c) zhotovitel provede do 15 dnů od data odstoupení od smlouvy soupis všech provedených prací oceněný dle způsobu, kterým byla stanovena cena díla a předá jej objednateli k odsouhlasení
 - d) objednatel se k soupisu prací vyjádří písemně nejpozději do 7 dnů
 - e) zhotovitel vyzve objednatele k převzetí stavby
 - f) objednatel do 3 dnů od obdržení výzvy zahájí přebírání stavby a sepíše se zhotovitelem protokol o předání a převzetí stavby podepsaný oprávněnými zástupci obou stran
 - g) zhotovitel odveze veškerý svůj nezabudovaný nezúčtovaný materiál a zařízení a vyklidí staveniště nejpozději do 15 dnů po předání a převzetí stavby
 - h) zhotovitel provede ocenění všech provedených prací, všech dosud vyúčtovaných prací a zpracuje konečnou fakturu
 - i) objednatel uhradí konečnou fakturu ve lhůtě do 30 dnů od jejího doručení
 - j) strana, která důvodné odstoupení od smlouvy zapříčinila, je povinna uhradit druhé smluvní straně jednorázovou smluvní pokutu ve výši 1 % ze sjednané ceny díla.

XVI. Závěrečná ustanovení

- 1) Tuto smlouvu lze měnit pouze písemnými číslovanými dodatky, které budou podepsány oprávněnými zástupci obou smluvních stran.

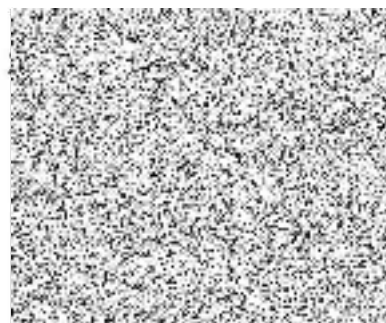
- 2) Tato smlouva nabývá platnosti dnem jejího podpisu oprávněnými zástupci obou smluvních stran a je vyhotovena ve čtyřech stejnopisech, z nichž každá strana obdrží po dvou.
- 3) Pokud v této smlouvě není výslovně ujednáno jinak, řídí se vztahy objednatele a zhotovitele příslušnými závaznými právními předpisy v České republice, zejména ustanoveními o smlouvě o dílo občanského zákoníku, zejména § 2586 a následujících ustanovení.
- 4) Obě smluvní strany prohlašují, že tato smlouva byla sjednána podle jejich pravé, svobodné a vážné vůle, nikoli v tísní a za nápadně nevýhodných podmínek, a že souhlasí bez výhrad s jejím obsahem. Na důkaz toho připojují oprávnění zástupci obou smluvních stran níže své podpisy.
- 5) Tato smlouva o dílo nabývá účinnosti dnem zveřejnění v registru smluv dle zákona č. 340/2015 Sb.
- 6) Smluvní strany souhlasí s uveřejněním této smlouvy včetně veškerých osobních údajů, které jsou v ní obsaženy.
- 7) Objednatel zajistí uveřejnění této smlouvy v registru smluv v souladu s právními předpisy.

V Jihlavě, dne: *11.5.2023*

Objednatel:



Mgr. Anžela Medunová
ředitelka ZŠ Jihlava, Demlova 32



Položkový rozpočet stavby

Datum: 20.03.2023

Stavba : 1

Oprava části soc.zařízení u tělocvičny ZS Demlova

Objednatel :

IČO :

DIČ :

Zhotovitel : POZEMNÍ STAVBY Jihlava, spol. s r.o.
Pávovská 913/12a
58601 Jihlava

IČO : 18198074

DIČ : CZ18198074

28. 03. 2023

Za zhotovitele :



Za objednatele :

		Rozpočtové náklady
Základ pro DPH	15 %	0,00
DPH	15 %	0,00
Základ pro DPH	21 %	367 292,00
DPH	21 %	77 131,00
Cena celkem za stavbu		444 423

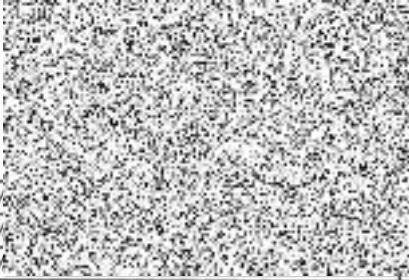
Rekapitulace stavebních rozpočtů

Číslo a název objektu / provozního souboru	Cena celkem	Základ DPH 15 %	Základ DPH 21 %	DPH celkem	%
001 Část místnosti - sprchy	249 601	0	206 282	43 319	56,2
002 Část místnosti - umývárna	194 822	0	161 010	33 812	43,8
Celkem za stavbu	444 423	0	367 292	77 131	100,0

POLOŽKOVÝ ROZPOČET

Rozpočet	001	Nabídka	JKSO	
Objekt			SKP	
001		Část místnosti - sprchy	Měrná jednotka	
Stavba			Počet jednotek	0
23867		Oprava části soc.zařízení u tělocvičny ZŠ Demlova	Náklady na m.j.	0
Projektant			Typ rozpočtu	
Zpracovatel projektu				
Objednatel				
Dodavatel	POZEMNÍ STAVBY Jihlava, spol. s r.o.		Zakázkové číslo	
Rozpočtoval			Počet listů	

ROZPOČTOVÉ NÁKLADY

Základní rozpočtové náklady		Ostatní rozpočtové náklady	
HSV celkem	30 177	Práce malého rozsahu	34 380
Z PSV celkem	131 495		
R M práce celkem	10 230		
N M dodávky celkem	0		
ZRN celkem	171 902		
HZS	0		
ZRN+HZS	171 902	Ostatní náklady neuvedené	0
ZRN+ost.náklady+HZS	206 282	Ostatní náklady celkem	34 380
Vypracoval		Za zhotovitele	Za objednatele
Jméno :		Jméno :	Jméno :
Datum :		Datum : 28. 03. 2023	Datum :
Podpis :		Podpis:	Podpis:
			
Základ pro DPH	21,0 %		206 282 Kč
DPH	21,0 %		43 319 Kč
Základ pro DPH	0,0 %		0 Kč
DPH	0,0 %		0 Kč
CENA ZA OBJEKT CELKEM			249 601 Kč

Poznámka :

Stavba :	23867 Oprava části soc.zařízení u tělocvičny ZŠ Demlova	Rozpočet :	001
Objekt :	001 Část místnosti - sprchy	Nabídka	

REKAPITULACE STAVEBNÍCH DÍLŮ

Stavební díl	HSV	PSV	Dodávka	Montáž	HZS
3 Svislé a kompletní konstrukce	5 387	0	0	0	0
6 Úpravy povrchu, podlahy	4 958	0	0	0	0
94 Lešení a stavební výtahy	1 380	0	0	0	0
95 Dokončovací konstrukce na pozemních stavb	6 978	0	0	0	0
96 Bourání konstrukcí	3 616	0	0	0	0
97 Prorážení otvorů	4 897	0	0	0	0
99 Staveništní přesun hmot	340	0	0	0	0
711 Izolace proti vodě	0	12 617	0	0	0
720 Zdravotechnická instalace	0	77 968	0	0	0
771 Podlahy z dlaždic a obklady	0	9 438	0	0	0
776 Podlahy povlakové	0	2 915	0	0	0
781 Obklady keramické	0	26 935	0	0	0
784 Malby	0	1 622	0	0	0
M21 Elektromontáže	0	0	0	10 230	0
D96 Přesuny suti a vybouraných hmot	2 621	0	0	0	0
CELKEM OBJEKT	30 177	131 495	0	10 230	0

VEDLEJŠÍ ROZPOČTOVÉ NÁKLADY

Název VRN	Kč	%	Základna	Kč
Práce malého rozsahu	0	20,0	171 902	34 380
CELKEM VRN				34 380

Položkový rozpočet

Stavba :	23867 Oprava části soc.zařízení u tělocvičny ZŠ Dem	Rozpočet: 001	
Objekt :	001 Část místnosti - sprchy	Nabídka	

P.č.	Číslo položky	Název položky	MJ	množství	cena / MJ	celkem (Kč)
Díl: 3		Svislé a kompletní konstrukce				
1	319201315R00	Vyrovnaní zdiva pod omítku maltou ze SMS tl. 10 mm	m2	22,26	242,00	5 386,92
		Celkem za 3 Svislé a kompletní konstrukce				5 386,92
Díl: 6		Úpravy povrchu, podlahy				
2	6	Zabetonování nové vpusti	ks	1,00	550,00	550,00
3	601011141RT1	Štuk na stropěch ručně tloušťka vrstvy 2 mm	m2	7,15	303,00	2 166,45
4	602011141RT1	Štuk na stěnách vnitřní ručně tloušťka vrstvy 2 mm	m2	8,15	275,00	2 241,25
		Celkem za 6 Úpravy povrchu, podlahy				4 957,70
Díl: 94		Lešení a stavební výtahy				
5	941955002R00	Lešení lehké pomocné, výška podlahy do 1,9 m	m2	7,15	193,00	1 379,95
		Celkem za 94 Lešení a stavební výtahy				1 379,95
Díl: 95		Dokončovací konstrukce na pozemních stavbách				
6	952901111R00	Vyčištění budov o výšce podlaží do 4 m	m2	47,15	148,00	6 978,20
		Celkem za 95 Dokončovací konstrukce na pozemních stavbách				6 978,20
Díl: 96		Bourání konstrukcí				
7	96.1	Vysekání podlahové vpusti včetně opravy izolace	ks	1,00	1 650,00	1 650,00
8	965081713RT1	Bourání dlažeb keramických tl.10 mm, nad 1 m2 ručně, dlaždice keramické	m2	7,15	275,00	1 966,25
		Celkem za 96 Bourání konstrukcí				3 616,25
Díl: 97		Prorážení otvorů				
9	978059531R00	Odsekání vnitřních obkladů stěn nad 2 m2	m2	22,26	220,00	4 897,20
		Celkem za 97 Prorážení otvorů				4 897,20
Díl: 99		Staveništní přesun hmot				
10	999281111R00	Přesun hmot pro opravy a údržbu do výšky 25 m	t	0,24	1 423,00	340,32
		Celkem za 99 Staveništní přesun hmot				340,32
Díl: 711		Izolace proti vodě				
11	711	Hydroizolační stěrka stěn a podlahy	m2	29,41	429,00	12 616,89
		Celkem za 711 Izolace proti vodě				12 616,89
Díl: 720		Zdravotechnická instalace				
12	720.1	Podomítková baterie tlačítko	ks	7,00	3 586,00	25 102,00
13	720.2	Sprchová hlavice antivandal	ks	7,00	2 024,00	14 168,00
14	720.3	Madlo nerez	ks	4,00	957,00	3 828,00
15	720.4	Podlahová vpust' s ochranou proti vyschnutí	ks	1,00	2 695,00	2 695,00
16	720.5	Demontáž a vysekání starých rozvodů	soub	1,00	1 100,00	1 100,00
17	720.6	Rozvod vody včetně izolace	soub	1,00	28 875,00	28 875,00
18	720.7	Napojení na stávající rozvody vody a kanalizace	soub	1,00	2 200,00	2 200,00
		Celkem za 720 Zdravotechnická instalace				77 968,00
Díl: 771		Podlahy z dlaždic a obklady				
19	771	Keramická dlažba 200 x 200 protiskluzová vč.spárování	m2	7,15	1 320,00	9 438,00
		Celkem za 771 Podlahy z dlaždic a obklady				9 438,00
Díl: 776		Podlahy povlakové				
20	776141122U00	Stěrka podlahová nivelační tl.3-5 mm	m2	7,15	403,00	2 881,45
21	998776101R00	Přesun hmot pro podlahy povlakové, výšky do 6 m	t	0,05	630,00	33,78
		Celkem za 776 Podlahy povlakové				2 915,23
Díl: 781		Obklady keramické				
22	781	Keramický obklad stěn 150x200 vč.spárování	m2	22,26	1 210,00	26 934,60
		Celkem za 781 Obklady keramické				26 934,60
Díl: 784		Malby				
23	784	Malba stěn a stropů bílá	m2	15,30	61,00	933,30
24	784402801R00	Odstranění malby oškrábáním v místnosti H do 3,8 m	m2	15,30	45,00	688,50
		Celkem za 784 Malby				1 621,80

Položkový rozpočet

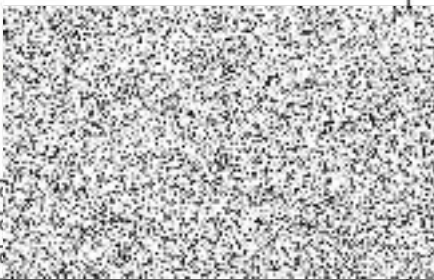
Stavba :	23867 Oprava části soc.zařízení u tělocvičny ZŠ Dem	Rozpočet: 001
Objekt :	001 Část místnosti - sprchy	Nabídka

P.č.	Číslo položky	Název položky	MJ	množství	cena / MJ	celkem (Kč)
Díl:	M21	Elektromontáže				
25	M21.1	Demontáž a likvidace svítidla	soub	1,00	1 320,00	1 320,00
26	M21.2	Úprava rozvodů elektroinstalace	soub	1,00	2 530,00	2 530,00
27	M21.3	Nové svítidlo do vlhkého prostředí	soub	1,00	6 380,00	6 380,00
	Celkem za	M21 Elektromontáže				10 230,00
Díl:	D96	Přesuny suti a vybouraných hmot				
28	979081111R00	Odvoz suti a vybour. hmot na skládku do 1 km	t	1,66	290,00	480,44
29	979081121R00	Příplatek k odvozu za každý další 1 km	t	11,60	28,00	324,71
30	979082111R00	Vnitrostaveništní doprava suti do 10 m	t	1,66	406,00	672,61
31	979082121R00	Příplatek k vnitrost. dopravě suti za dalších 5 m	t	3,31	45,00	149,10
32	979990001R00	Poplatek za skládku stavební suti	t	1,66	600,00	994,01
	Celkem za	D96 Přesuny suti a vybouraných hmot				2 620,87

POLOŽKOVÝ ROZPOČET

Rozpočet	001	Nabídka	JKSO
Objekt			SKP
002		Část místnosti - umývárna	Měrná jednotka
Stavba			Počet jednotek 0
23867		Oprava části soc.zařízení u tělocvičny ZŠ Demlova	Náklady na m.j. 0
Projektant			Typ rozpočtu
Zpracovatel projektu			
Objednatel			
Dodavatel		POZEMNÍ STAVBY Jihlava, spol. s r.o.	Zakázkové číslo
Rozpočtoval			Počet listů

ROZPOČTOVÉ NÁKLADY

Základní rozpočtové náklady		Ostatní rozpočtové náklady	
HSV celkem	34 246	Práce malého rozsahu	26 835
Z PSV celkem	82 879		
R M práce celkem	17 050		
N M dodávky celkem	0		
ZRN celkem	134 175		
HZS	0		
ZRN+HZS	134 175	Ostatní náklady neuvedené	0
ZRN+ost.náklady+HZS	161 010	Ostatní náklady celkem	26 835
Vypracoval		Za zhotovitele	Za objednatele
Jméno :		Jméno :	Jméno :
Datum :		Datum : 28. 03. 2023	Datum :
Podpis :		Podpis:	Podpis:
			
Základ pro DPH	21,0		161 010 Kč
DPH	21,0		33 812 Kč
Základ pro DPH	0,0		0 Kč
DPH	0,0	%	0 Kč
CENA ZA OBJEKT CELKEM			194 822 Kč

Poznámka :

Stavba :	23867 Oprava části soc.zařízení u tělocvičny ZŠ Demlova	Rozpočet :	001
Objekt :	002 Část místnosti - umývárna	Nabídka	

REKAPITULACE STAVEBNÍCH DÍLŮ

Stavební díl	HSV	PSV	Dodávka	Montáž	HZS
3 Svislé a kompletní konstrukce	4 494	0	0	0	0
6 Úpravy povrchu, podlahy	8 055	0	0	0	0
94 Lešení a stavební výtahy	2 293	0	0	0	0
95 Dokončovací konstrukce na pozemních stavb	7 678	0	0	0	0
96 Bourání konstrukcí	4 917	0	0	0	0
97 Prorážení otvorů	4 085	0	0	0	0
99 Staveništní přesun hmot	350	0	0	0	0
711 Izolace proti vodě	0	13 063	0	0	0
720 Zdravotechnická instalace	0	18 011	0	0	0
771 Podlahy z dlaždic a obklady	0	15 682	0	0	0
776 Podlahy povlakové	0	4 844	0	0	0
781 Obklady keramické	0	22 470	0	0	0
783 Nátěry	0	6 046	0	0	0
784 Malby	0	2 764	0	0	0
M21 Elektromontáže	0	0	0	17 050	0
D96 Přesuny sutí a vybouraných hmot	2 374	0	0	0	0
CELKEM OBJEKT	34 246	82 879	0	17 050	0

VEDLEJŠÍ ROZPOČTOVÉ NÁKLADY

Název VRN	Kč	%	Základna	Kč
Práce malého rozsahu	0	20,0	134 175	26 835
CELKEM VRN				26 835

Položkový rozpočet

Stavba :	23867 Oprava části soc.zařízení u tělocvičny ZŠ Dem	Rozpočet: 001
Objekt :	002 Část místnosti - umývárna	Nabídka

P.č.	Číslo položky	Název položky	MJ	množství	cena / MJ	celkem (Kč)
Díl: 3		Svislé a kompletní konstrukce				
1	319201315R00	Vyrovnaní zdiva pod omítku maltou ze SMS tl. 10 mm	m2	18,57	242,00	4 493,94
	Celkem za	3 Svislé a kompletní konstrukce				4 493,94
Díl: 6		Úpravy povrchu, podlahy				
2	6	Zabetonování nové vpusti	ks	1,00	550,00	550,00
3	601011141RT1	Štuk na stropěch ručně tloušťka vrstvy 2 mm	m2	11,88	303,00	3 599,64
4	602011141RT1	Štuk na stěnách vnitřní ručně tloušťka vrstvy 2 mm	m2	14,20	275,00	3 905,00
	Celkem za	6 Úpravy povrchu, podlahy				8 054,64
Díl: 94		Lešení a stavební výtahy				
5	941955002R00	Lešení lehké pomocné, výška podlahy do 1,9 m	m2	11,88	193,00	2 292,84
	Celkem za	94 Lešení a stavební výtahy				2 292,84
Díl: 95		Dokončovací konstrukce na pozemních stavbách				
6	952901111R00	Vyčištění budov o výšce podlaží do 4 m	m2	51,88	148,00	7 678,24
	Celkem za	95 Dokončovací konstrukce na pozemních stavbách				7 678,24
Díl: 96		Bourání konstrukcí				
7	96.1	Vysekání podlahové vpusti včetně opravy izolace	ks	1,00	1 650,00	1 650,00
8	965081713RT1	Bourání dlažeb keramických tl.10 mm, nad 1 m2 ručně, dlaždice keramické	m2	11,88	275,00	3 267,00
	Celkem za	96 Bourání konstrukcí				4 917,00
Díl: 97		Prorážení otvorů				
9	978059531R00	Odsekání vnitřních obkladů stěn nad 2 m2	m2	18,57	220,00	4 085,40
	Celkem za	97 Prorážení otvorů				4 085,40
Díl: 99		Staveništní přesun hmot				
10	999281111R00	Přesun hmot pro opravy a údržbu do výšky 25 m	t	0,25	1 423,00	350,09
	Celkem za	99 Staveništní přesun hmot				350,09
Díl: 711		Izolace proti vodě				
11	711	Hydroizolační stěrka stěn a podlahy	m2	30,45	429,00	13 063,05
	Celkem za	711 Izolace proti vodě				13 063,05
Díl: 720		Zdravotechnická instalace				
12	720.1	Demontáž a opětovná montáž umyvadla	ks	8,00	1 353,00	10 824,00
13	720.2	Demontáž a opětovná montáž radiátoru	ks	1,00	1 980,00	1 980,00
14	720.3	Podlahová vpusť s ochranou proti vyschnutí	ks	1,00	2 695,00	2 695,00
15	720.4	Hadička pro umyvadlovou baterii	ks	16,00	157,00	2 512,00
	Celkem za	720 Zdravotechnická instalace				18 011,00
Díl: 771		Podlahy z dlaždic a obklady				
16	771	Keramická dlažba 200 x 200 protiskluzová vč.spárování	m2	11,88	1 320,00	15 681,60
	Celkem za	771 Podlahy z dlaždic a obklady				15 681,60
Díl: 776		Podlahy povlakové				
17	776141122U00	Stěrka podlahová nivelační tl.3-5 mm	m2	11,88	403,00	4 787,64
18	998776101R00	Přesun hmot pro podlahy povlakové, výšky do 6 m	t	0,09	630,00	56,13
	Celkem za	776 Podlahy povlakové				4 843,77
Díl: 781		Obklady keramické				
19	781	Keramický obklad stěn 150x200 vč.spárování	m2	18,57	1 210,00	22 469,70
	Celkem za	781 Obklady keramické				22 469,70
Díl: 783		Nátěry				
20	783.1	Nátěr potrubí UT	m	13,20	83,00	1 095,60
21	783.2	Nátěr litinového radiátoru (19 žeber)	ks	1,00	4 950,00	4 950,00
	Celkem za	783 Nátěry				6 045,60
Díl: 784		Malby				
22	784	Malba stěn a stropů bílá	m2	26,08	61,00	1 590,88
23	784402801R00	Odstranění malby oškrábáním v místnosti H do 3,8 m	m2	26,08	45,00	1 173,60

Položkový rozpočet

Stavba :	23867 Oprava části soc.zařízení u tělocvičny ZŠ Dem	Rozpočet: 001
Objekt :	002 Část místnosti - umývárna	Nabídka

P.č.	Číslo položky	Název položky	MJ	množství	cena / MJ	celkem (Kč)
Celkem za		784 Malby				2 764,48
Díl:	M21	Elektromontáže				
24	M21.1	Demontáž a likvidace svítidla	soub	1,00	1 320,00	1 320,00
25	M21.2	Úprava rozvodů elektroinstalace	soub	1,00	4 510,00	4 510,00
26	M21.3	Nové svítidlo do vlhkého prostředí	soub	1,00	6 380,00	6 380,00
27	M21.4	Demontáž stávajícího ventilátoru (včetně likvidace	soub	1,00	1 320,00	1 320,00
28	M21.5	D+M ventilátoru s doběhem	soub	1,00	3 520,00	3 520,00
Celkem za		M21 Elektromontáže				17 050,00
Díl:	D96	Přesuny suti a vybouraných hmot				
29	979081111R00	Odvoz suti a vybour. hmot na skládku do 1 km	t	1,50	290,00	435,10
30	979081121R00	Příplatek k odvozu za každý další 1 km	t	10,50	28,00	294,07
31	979082111R00	Vnitrostaveništní doprava suti do 10 m	t	1,50	406,00	609,15
32	979082121R00	Příplatek k vnitrost. dopravě suti za dalších 5 m	t	3,00	45,00	135,03
33	979990001R00	Poplatek za skládku stavební suti	t	1,50	600,00	900,22
Celkem za		D96 Přesuny suti a vybouraných hmot				2 373,57

Položkový rozpočet stavby

Datum: 20.03.2023

Stavba : 2

Oprava části soc.zařízení u tělocvičny ZS Demova

Objednatel :

IČO :

DIČ :

Zhotovitel : POZEMNÍ STAVBY Jihlava, spol. s r.o.
Pávovská 913/12a
58601 Jihlava

IČO : 18198074

DIČ : CZ18198074

28. 03. 2023

Za zhotovitele :



Za objednatele :

		Rozpočtové náklady
Základ pro DPH	15 %	0,00
DPH	15 %	0,00
Základ pro DPH	21 %	347 119,00
DPH	21 %	72 895,00
Cena celkem za stavbu		420 014


Rekapitulace stavebních rozpočtů

Číslo a název objektu / provozního souboru	Cena celkem	Základ DPH 15 %	Základ DPH 21 %	DPH celkem	%
001 Část místnosti - sprchy	249 601	0	206 282	43 319	59,4
002 Část místnosti - umývárna	170 413	0	140 837	29 576	40,6
Celkem za stavbu	420 014	0	347 119	72 895	100,0

POLOŽKOVÝ ROZPOČET

Rozpočet	001	Nabídka	JKSO	
Objekt			SKP	
001	Část místnosti - sprchy		Měrná jednotka	
Stavba			Počet jednotek	0
23870	Oprava části soc.zařízení u tělocvičny ZŠ Demova		Náklady na m.j.	0
Projektant			Typ rozpočtu	
Zpracovatel projektu				
Objednatel				
Dodavatel	POZEMNÍ STAVBY Jihlava, spol. s r.o.		Zakázkové číslo	
Rozpočtoval			Počet listů	

ROZPOČTOVÉ NÁKLADY

Základní rozpočtové náklady		Ostatní rozpočtové náklady	
HSV celkem	30 177	Práce malého rozsahu	34 380
Z PSV celkem	131 495		
R M práce celkem	10 230		
N M dodávky celkem	0		
ZRN celkem	171 902		
HZS	0		
ZRN+HZS	171 902	Ostatní náklady neuvedené	0
ZRN+ost.náklady+HZS	206 282	Ostatní náklady celkem	34 380
Vypracoval		Za zhotovitele	Za objednatele
Jméno :		Jméno :	Jméno :
Datum :		Datum :	Datum :
Podpis :		Podpis: 28. 03. 2023	Podpis:
			
Základ pro DPH	21,0		206 282 Kč
DPH	21,0		43 319 Kč
Základ pro DPH	0,0		0 Kč
DPH	0,0 %		0 Kč
CENA ZA OBJEKT CELKEM			249 601 Kč

Poznámka :

Stavba :	23870 Oprava části soc.zařízení u tělocvičny ZŠ Demova	Rozpočet : 001
Objekt :	001 Část místnosti - sprchy	Nabídka

REKAPITULACE STAVEBNÍCH DÍLŮ

Stavební díl	HSV	PSV	Dodávka	Montáž	HZS
3 Svislé a kompletní konstrukce	5 387	0	0	0	0
6 Úpravy povrchu, podlahy	4 958	0	0	0	0
94 Lešení a stavební výtahy	1 380	0	0	0	0
95 Dokončovací konstrukce na pozemních stavb	6 978	0	0	0	0
96 Bourání konstrukcí	3 616	0	0	0	0
97 Prorážení otvorů	4 897	0	0	0	0
99 Staveništní přesun hmot	340	0	0	0	0
711 Izolace proti vodě	0	12 617	0	0	0
720 Zdravotechnická instalace	0	77 968	0	0	0
771 Podlahy z dlaždic a obklady	0	9 438	0	0	0
776 Podlahy povlakové	0	2 915	0	0	0
781 Obklady keramické	0	26 935	0	0	0
784 Malby	0	1 622	0	0	0
M21 Elektromontáže	0	0	0	10 230	0
D96 Přesuny suti a vybouraných hmot	2 621	0	0	0	0
CELKEM OBJEKT	30 177	131 495	0	10 230	0

VEDLEJŠÍ ROZPOČTOVÉ NÁKLADY

Název VRN	Kč	%	Základna	Kč
Práce malého rozsahu	0	20,0	171 902	34 380
CELKEM VRN				34 380

Položkový rozpočet

Stavba :	23870 Oprava části soc.zařízení u tělocvičny ZŠ Dem	Rozpočet: 001
Objekt :	001 Část místnosti - sprchy	Nabídka

P.č.	Číslo položky	Název položky	MJ	množství	cena / MJ	celkem (Kč)
Díl: 3		Svislé a kompletní konstrukce				
1	319201315R00	Vyrovnaní zdiva pod omítku maltou ze SMS tl. 10 mm	m2	22,26	242,00	5 386,92
		Celkem za 3 Svislé a kompletní konstrukce				5 386,92
Díl: 6		Úpravy povrchu, podlahy				
2	6	Zabetonování nové vpusti	ks	1,00	550,00	550,00
3	601011141RT1	Štuk na stropěch ručně tloušťka vrstvy 2 mm	m2	7,15	303,00	2 166,45
4	602011141RT1	Štuk na stěnách vnitřní ručně tloušťka vrstvy 2 mm	m2	8,15	275,00	2 241,25
		Celkem za 6 Úpravy povrchu, podlahy				4 957,70
Díl: 94		Lešení a stavební výtahy				
5	941955002R00	Lešení lehké pomocné, výška podlahy do 1,9 m	m2	7,15	193,00	1 379,95
		Celkem za 94 Lešení a stavební výtahy				1 379,95
Díl: 95		Dokončovací konstrukce na pozemních stavbách				
6	952901111R00	Vyčištění budov o výšce podlaží do 4 m	m2	47,15	148,00	6 978,20
		Celkem za 95 Dokončovací konstrukce na pozemních stavbách				6 978,20
Díl: 96		Bourání konstrukcí				
7	96.1	Vysekání podlahové vpusti včetně opravy izolace	ks	1,00	1 650,00	1 650,00
8	965081713RT1	Bourání dlažeb keramických tl. 10 mm, nad 1 m2 ručně, dlaždice keramické	m2	7,15	275,00	1 966,25
		Celkem za 96 Bourání konstrukcí				3 616,25
Díl: 97		Prorážení otvorů				
9	978059531R00	Odsekání vnitřních obkladů stěn nad 2 m2	m2	22,26	220,00	4 897,20
		Celkem za 97 Prorážení otvorů				4 897,20
Díl: 99		Staveništní přesun hmot				
10	999281111R00	Přesun hmot pro opravy a údržbu do výšky 25 m	t	0,24	1 423,00	340,32
		Celkem za 99 Staveništní přesun hmot				340,32
Díl: 711		Izolace proti vodě				
11	711	Hydroizolační stěrka stěn a podlahy	m2	29,41	429,00	12 616,89
		Celkem za 711 Izolace proti vodě				12 616,89
Díl: 720		Zdravotnická instalace				
12	720.1	Podomítková baterie tlačítko	ks	7,00	3 586,00	25 102,00
13	720.2	Sprchová hlavice antivandal	ks	7,00	2 024,00	14 168,00
14	720.3	Madlo nerez	ks	4,00	957,00	3 828,00
15	720.4	Podlahová vpust' s ochranou proti vyschnutí	ks	1,00	2 695,00	2 695,00
16	720.5	Demontáž a vysekání starých rozvodů	soub	1,00	1 100,00	1 100,00
17	720.6	Rozvod vody včetně izolace	soub	1,00	28 875,00	28 875,00
18	720.7	Napojení na stávající rozvody vody a kanalizace	soub	1,00	2 200,00	2 200,00
		Celkem za 720 Zdravotnická instalace				77 968,00
Díl: 771		Podlahy z dlaždic a obklady				
19	771	Keramická dlažba 200 x 200 protiskluzová vč.spárování	m2	7,15	1 320,00	9 438,00
		Celkem za 771 Podlahy z dlaždic a obklady				9 438,00
Díl: 776		Podlahy povlakové				
20	776141122U00	Stěrka podlahová nivelační tl.3-5 mm	m2	7,15	403,00	2 881,45
21	998776101R00	Přesun hmot pro podlahy povlakové, výšky do 6 m	t	0,05	630,00	33,78
		Celkem za 776 Podlahy povlakové				2 915,23
Díl: 781		Obklady keramické				
22	781	Keramický obklad stěn 150x200 vč.spárování	m2	22,26	1 210,00	26 934,60
		Celkem za 781 Obklady keramické				26 934,60
Díl: 784		Malby				
23	784	Malba stěn a stropů bílá	m2	15,30	61,00	933,30
24	784402801R00	Odstranění malby oškrábáním v místnosti H do 3,8 m	m2	15,30	45,00	688,50
		Celkem za 784 Malby				1 621,80

Položkový rozpočet

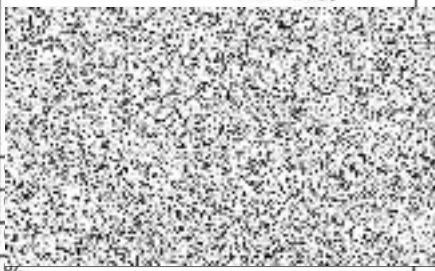
Stavba :	23870 Oprava části soc.zařízení u tělocvičny ZŠ Dem	Rozpočet: 001
Objekt :	001 Část místnosti - sprchy	Nabídka

P.č.	Číslo položky	Název položky	MJ	množství	cena / MJ	celkem (Kč)
Díl:	M21	Elektromontáže				
25	M21.1	Demontáž a likvidace svítidla	soub	1,00	1 320,00	1 320,00
26	M21.2	Úprava rozvodů elektroinstalace	soub	1,00	2 530,00	2 530,00
27	M21.3	Nové svítidlo do vlhkého prostředí	soub	1,00	6 380,00	6 380,00
	Celkem za	M21 Elektromontáže				10 230,00
Díl:	D96	Přesuny suti a vybouraných hmot				
28	979081111R00	Odvoz suti a vybour. hmot na skládku do 1 km	t	1,66	290,00	480,44
29	979081121R00	Příplatek k odvozu za každý další 1 km	t	11,60	28,00	324,71
30	979082111R00	Vnitrostaveništní doprava suti do 10 m	t	1,66	406,00	672,61
31	979082121R00	Příplatek k vnitrost. dopravě suti za dalších 5 m	t	3,31	45,00	149,10
32	979990001R00	Poplatek za skládku stavební suti	t	1,66	600,00	994,01
	Celkem za	D96 Přesuny suti a vybouraných hmot				2 620,87

POLOŽKOVÝ ROZPOČET

Rozpočet	001	Nabídka	JKSO
Objekt			SKP
002		Část místnosti - umývárna	Měrná jednotka
Stavba			Počet jednotek 0
23870		Oprava části soc.zařízení u tělocvičny ZŠ Demova	Náklady na m.j. 0
Projektant			Typ rozpočtu
Zpracovatel projektu			
Objednatel			
Dodavatel		POZEMNÍ STAVBY Jihlava, spol. s r.o.	Zakázkové číslo
Rozpočtoval			Počet listů

ROZPOČTOVÉ NÁKLADY

Základní rozpočtové náklady		Ostatní rozpočtové náklady	
HSV celkem	31 230	Práce malého rozsahu	23 473
Z PSV celkem	69 084		
R M práce celkem	17 050		
N M dodávky celkem	0		
ZRN celkem	117 364		
HZS	0		
ZRN+HZS	117 364	Ostatní náklady neuvedené	0
ZRN+ost.náklady+HZS	140 837	Ostatní náklady celkem	23 473
Vypracoval		Za zhotovitele	Za objednatele
Jméno :		Jméno :	Jméno :
Datum :		Datum :	Datum :
Podpis :		Podpis: 28. 03. 2023	Podpis:
Základ pro DPH	21,0		140 837 Kč
DPH	21,0		29 576 Kč
Základ pro DPH	0,0		0 Kč
DPH	0,0		0 Kč
CENA ZA OBJEKT CELKEM			170 413 Kč

Poznámka :

Stavba :	23870 Oprava části soc.zařízení u tělocvičny ZŠ Demova	Rozpočet :	001
Objekt :	002 Část místnosti - umývárna	Nabídka	

REKAPITULACE STAVEBNÍCH DÍLŮ

Stavební díl	HSV	PSV	Dodávka	Montáž	HZS
3 Svislé a kompletní konstrukce	4 494	0	0	0	0
6 Úpravy povrchu, podlahy	7 100	0	0	0	0
94 Lešení a stavební výtahy	1 685	0	0	0	0
95 Dokončovací konstrukce na pozemních stavb	7 212	0	0	0	0
96 Bourání konstrukcí	4 051	0	0	0	0
97 Prorážení otvorů	4 085	0	0	0	0
99 Staveništní přesun hmot	329	0	0	0	0
711 Izolace proti vodě	0	11 712	0	0	0
720 Zdravotechnická instalace	0	11 343	0	0	0
771 Podlahy z dlaždic a obklady	0	11 524	0	0	0
776 Podlahy povlakové	0	3 559	0	0	0
781 Obklady keramické	0	22 470	0	0	0
783 Nátěry	0	6 046	0	0	0
784 Malby	0	2 431	0	0	0
M21 Elektromontáže	0	0	0	17 050	0
D96 Přesuny suti a vybouraných hmot	2 274	0	0	0	0
CELKEM OBJEKT	31 230	69 084	0	17 050	0

VEDLEJŠÍ ROZPOČTOVÉ NÁKLADY

Název VRN	Kč	%	Základna	Kč
Práce malého rozsahu	0	20,0	117 364	23 473
CELKEM VRN				23 473

Položkový rozpočet

Stavba :	23870 Oprava části soc.zařízení u tělocvičny ZŠ Dem	Rozpočet: 001
Objekt :	002 Část místnosti - umývárna	Nabídka

P.č.	Číslo položky	Název položky	MJ	množství	cena / MJ	celkem (Kč)
Díl: 3		Svislé a kompletní konstrukce				
1	319201315R00	Vyrovnaní zdiva pod omítku maltou ze SMS tl. 10 mm	m2	18,57	242,00	4 493,94
	Celkem za	3 Svislé a kompletní konstrukce				4 493,94
Díl: 6		Úpravy povrchu, podlahy				
2	6	Zabetonování nové vpusti	ks	1,00	550,00	550,00
3	601011141RT1	Štuk na stropěch ručně tloušťka vrstvy 2 mm	m2	8,73	303,00	2 645,19
4	602011141RT1	Štuk na stěnách vnitřní ručně tloušťka vrstvy 2 mm	m2	14,20	275,00	3 905,00
	Celkem za	6 Úpravy povrchu, podlahy				7 100,19
Díl: 94		Lešení a stavební výtahy				
5	941955002R00	Lešení lehké pomocné, výška podlahy do 1,9 m	m2	8,73	193,00	1 684,89
	Celkem za	94 Lešení a stavební výtahy				1 684,89
Díl: 95		Dokončovací konstrukce na pozemních stavbách				
6	952901111R00	Vyčištění budov o výšce podlaží do 4 m	m2	48,73	148,00	7 212,04
	Celkem za	95 Dokončovací konstrukce na pozemních stavbách				7 212,04
Díl: 96		Bourání konstrukcí				
7	96.1	Vysekání podlahové vpusti včetně opravy izolace	ks	1,00	1 650,00	1 650,00
8	965081713RT1	Bourání dlažeb keramických tl.10 mm, nad 1 m2 ručně, dlaždice keramické	m2	8,73	275,00	2 400,75
	Celkem za	96 Bourání konstrukcí				4 050,75
Díl: 97		Prorážení otvorů				
9	978059531R00	Odsekání vnitřních obkladů stěn nad 2 m2	m2	18,57	220,00	4 085,40
	Celkem za	97 Prorážení otvorů				4 085,40
Díl: 99		Staveništní přesun hmot				
10	999281111R00	Přesun hmot pro opravy a údržbu do výšky 25 m	t	0,23	1 423,00	329,06
	Celkem za	99 Staveništní přesun hmot				329,06
Díl: 711		Izolace proti vodě				
11	711	Hydroizolační stěrka stěn a podlahy	m2	27,30	429,00	11 711,70
	Celkem za	711 Izolace proti vodě				11 711,70
Díl: 720		Zdravotnická instalace				
12	720.1	Demontáž a opětovná montáž umyvadla	ks	4,00	1 353,00	5 412,00
13	720.2	Demontáž a opětovná montáž radiátoru	ks	1,00	1 980,00	1 980,00
14	720.3	Podlahová vpust' s ochranou proti vyschnutí	ks	1,00	2 695,00	2 695,00
15	720.4	Hadička pro umyvadlovou baterii	ks	8,00	157,00	1 256,00
	Celkem za	720 Zdravotnická instalace				11 343,00
Díl: 771		Podlahy z dlaždic a obklady				
16	771	Keramická dlažba 200 x 200 protiskluzová vč.spárování	m2	8,73	1 320,00	11 523,60
	Celkem za	771 Podlahy z dlaždic a obklady				11 523,60
Díl: 776		Podlahy povlakové				
17	776141122U00	Stěrka podlahová nivelační tl.3-5 mm	m2	8,73	403,00	3 518,19
18	998776101R00	Přesun hmot pro podlahy povlakové, výšky do 6 m	t	0,07	630,00	41,25
	Celkem za	776 Podlahy povlakové				3 559,44
Díl: 781		Obklady keramické				
19	781	Keramický obklad stěn 150x200 vč.spárování	m2	18,57	1 210,00	22 469,70
	Celkem za	781 Obklady keramické				22 469,70
Díl: 783		Nátěry				
20	783.1	Nátěr potrubí ÚT	m	13,20	83,00	1 095,60
21	783.2	Nátěr litinového radiátoru (19 žeber)	ks	1,00	4 950,00	4 950,00
	Celkem za	783 Nátěry				6 045,60
Díl: 784		Malby				
22	784	Malba stěn a stropů bílá	m2	22,93	61,00	1 398,73
23	784402801R00	Odstranění malby oškrábáním v místnosti H do 3,8 m	m2	22,93	45,00	1 031,85

Položkový rozpočet

Stavba :	23870 Oprava části soc.zařízení u tělocvičny ZŠ Dem	Rozpočet: 001
Objekt :	002 Část místnosti - umývárna	Nabídka

P.č.	Číslo položky	Název položky	MJ	množství	cena / MJ	celkem (Kč)
	Celkem za	784 Malby				2 430,58
Díl:	M21	Elektromontáže				
24	M21.1	Demontáž a likvidace svitidla	soub	1,00	1 320,00	1 320,00
25	M21.2	Úprava rozvodů elektroinstalace	soub	1,00	4 510,00	4 510,00
26	M21.3	Nové svítidlo do vlhkého prostředí	soub	1,00	6 380,00	6 380,00
27	M21.4	Demontáž stávajícího ventilátoru (včetně likvidace	soub	1,00	1 320,00	1 320,00
28	M21.5	D+M ventilátoru s doběhem	soub	1,00	3 520,00	3 520,00
	Celkem za	M21 Elektromontáže				17 050,00
Díl:	D96	Přesuny suti a vybouraných hmot				
29	979081111R00	Odvoz suti a vybour. hmot na skládku do 1 km	t	1,44	290,00	416,83
30	979081121R00	Příplatek k odvozu za každý další 1 km	t	10,06	28,00	281,72
31	979082111R00	Vnitrostaveništní doprava suti do 10 m	t	1,44	406,00	583,57
32	979082121R00	Příplatek k vnitrost. dopravě suti za dalších 5 m	t	2,87	45,00	129,36
33	979990001R00	Poplatek za skládku stavební suti	t	1,44	600,00	862,42
	Celkem za	D96 Přesuny suti a vybouraných hmot				2 273,90