

Smlouva o dílo
č. j. KRPB-36440-26/ČJ-2023-0600VZ

Článek I.
Smluvní strany

Objednatel:

Česká republika – Krajské ředitelství policie Jihomoravského kraje

sídlo: Kounicova 24, 611 32 Brno

zastoupená:

IČO:

DIČ:

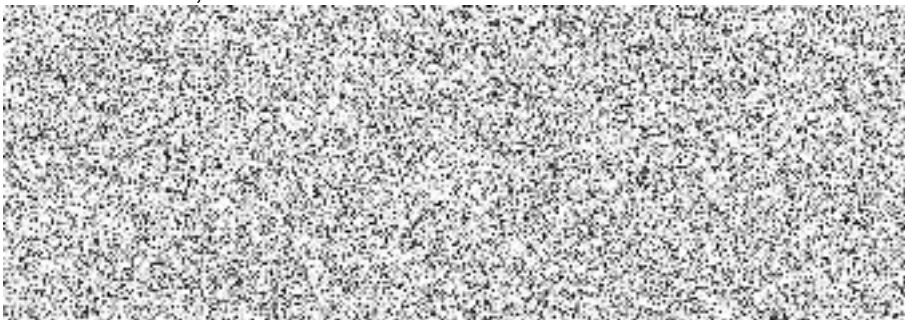
bankovní spojení:

číslo účtu:

kontaktní spojení:

e-mail:

(dále jen jako "objednatel")



Zhotovitel:

obchodní firma: **VIKO stavební a montážní s.r.o.**

sídlo: Coufalova 973/8, 669 02 Znojmo

zastoupená:

IČO:

DIČ:

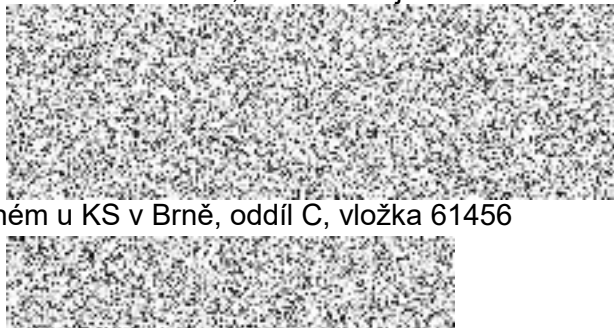
bankovní spojení:

číslo účtu:

zapsaná v OR vedeném u KS v Brně, oddíl C, vložka 61456

kontaktní spojení:

e-mail:



(dále jen jako „zhotovitel“)

(dále společně označováni jako „smluvní strany“)

uzavírají ve smyslu ustanovení § 2586 a násl. zákona č. 89/2012 Sb., Občanského zákoníku,
v platném znění (dále jen „Občanský zákoník“) tuto

smlouvu o dílo:



Zástupci smluvních stran pro věci technické:

Zástupcem objednatele pro věci technické:

- za stavební část:



Technický dozor objednatele: bude vybrán na základě výběrového řízení objednatele.

Zástupcem zhotovitele pro věci technické – stavbyvedoucí je: pan [redacted]
tel.: [redacted] a [redacted]

Zástupce zhotovitele pro věci technické (dále jen „stavbyvedoucí“) je odpovědný za odborné vedení provádění stavby ve smyslu § 160 odst. 1 zákona č. 183/2006 Sb., o územním plánování a stavebním řádu (dále jen „stavební zákon“), ve znění pozdějších předpisů, a má pro tuto činnost oprávnění dle zákona č. 360/1992 Sb., ve znění pozdějších předpisů.

Výše uvedení zástupci smluvních stran pro věci technické jsou oprávněni jednat ve věcech technických, zejména ve věcech:

- předání a převzetí staveniště,
- řešení technických problémů při provádění díla,
- koordinace poddodavatelů,
- kontroly provedených a zakrývaných konstrukcí a prací,
- předběžného projednávání změn a doplňků stavebních částí díla a změn materiálů,
- provedení dodatečných zkoušek či ověření,
- pozastavení provádění stavebních prací nebo jejich zastavení v souladu se smlouvou o dílo,
- vyloučení pracovníků zhotovitele a pracovníků poddodavatelů, kteří hrubým způsobem poruší předpisy a nařízení platná pro realizaci díla,
- odsouhlasení harmonogramu provádění díla a jeho případných změn, které nemají vliv na termín dokončení díla,
- odsouhlasení soupisu provedených prací,
- předání a převzetí dokončeného díla.

Článek II. Předmět díla

2.1. Předmětem díla je realizace stavebních prací včetně poskytnutí dodávek a služeb nezbytných k provedení stavební akce „**KŘP Jmk – realizace úspor energie – OOP Vranov nad Dyjí**“ a to v rozsahu schválené projektové dokumentace pro provádění stavby zpracované projekční kanceláří LP staving s.r.o., Větrov 160, 664 83 Domašov, hlavní inženýr projektu (HIP) – [redacted] určující dílo v technických, ekonomických a architektonických podrobnostech (dále jen „PD“). Jedná se o stavební práce, dodávky a služby spolufinancované ze státního rozpočtu



a ze zdrojů Evropské unie, Evropských strukturálních a investičních fondů, v rámci Operačního programu Životní prostředí.

Název programu:	Operační program Životní prostředí
Název projektu:	KŘP Jmk – realizace úspor energie – OOP Vranov nad Dyjí
Číslo projektu:	CZ.05.5.11/0.0/0.0/20_152/0015208

Dílem se rozumí stavební i technologická část staveb provedená dle PD. Jedná se o úplné a bezvadné provedení všech stavebních a montážních prací, včetně dodávek potřebných materiálů, strojů a zařízení nezbytných pro řádné dokončení díla, dále provedení všech činností souvisejících s dodávkou stavebních a montážních prací, jichž je pro řádné dokončení díla nezbytné.

Dílem se rozumí stavební i technologická část stavby a předání povinné související dokumentace k dílu např. předávací protokoly, povinné revize a jiné dokumenty, potřebné ke kolaudaci.

K PD byl vypracován energetický posudek, který definuje úsporná opatření, která budou v rámci předmětu veřejné zakázky realizována a jsou zahrnuta v PD.

2.2. Práce proběhnou v rozsahu:

- zateplení obvodového pláště a suterénu,
- výměna výplní otvorů,
- výměna plynového kotle včetně dodávky termostatických ventilů a zaregulování soustavy.

2.3. Součástí předmětu plnění je:

- a) veškerá dodavatelská a inženýrská činnost,
- b) vybudování zařízení staveniště v nezbytném rozsahu,
- c) zajištění veškerých prací, demontáží, odvozu a recyklace, příp. zneškodnění odpadu a případných správních poplatků,
- d) provedení stavebních a montážních prací a dodávek, splnění podmínek uvedených v zadávací dokumentaci a splnění podmínek vydaného stavebního povolení,
- e) dodání všech dokladů o zkouškách, revizích, atestů a provozních návodů a předpisů v českém jazyce,
- f) vyhotovení dokumentace skutečného provedení díla ve dvojitě vyhotovení v písemné podobě a jedenkrát na CD se zakreslením veškerých změn a odchylek,

Digitální podoba dokumentace skutečného provedení díla bude zpracována ve formátech:

Výkresová část (CAD)

Může být dodána variantně ve formátech vektorové CAD grafiky DGN (Bentley Micro Station), DWG (AutoCAD Graphics Autodesk).

Veškeré výkresy nutno dodat také v rastrovém formátu PDF.

3



Technická zpráva

Bude dodána ve formátech DOC (Microsoft Word) a PDF (Adobe Acrobat)

Další požadavky k předmětu plnění:

- zhotovitel je povinen řídit se pokyny objednatele zejména s ohledem na to, že veškeré práce budou probíhat za plného provozu,
- zhotovitel je povinen respektovat pokyny objednatele s ohledem na vstupování do režimových a kontrolovaných respektive zabezpečených oblastí objektu (možné zkrácení doby každodenního pohybu v těchto prostorách),
- zhotovitel je povinen vypracovat a pravidelně aktualizovat seznam pracovníků - „Seznam oprávněných osob na staveništi“, vč. čísel OP a zaměstnavatele (nutnost pravidelné aktualizace seznamu i u poddodavatelství firem), v případě nedodržení nebudou příslušné osoby na staveništi (areál / objekt) vpuštěny,
- při provádění stavby zajistí zhotovitel stavby pravidelný úklid včetně sousedních navazujících pozemků,
- zhotovitel je po dobu realizace stavby povinen spolupracovat s koordinátorem BOZP a řídit se jeho pokyny.
- výměna výplní otvorů bude probíhat podle věcného a časového harmonogramu, který bude sestaven a upřesněn se zhotovitelem,
- zhotovitel je povinen zabezpečit na dobu realizace stavebních prací na vlastní náklady ostrahu staveniště.

2.4. Technické podmínky

Suroviny, materiály a výrobky (včetně prostředků) použité při realizaci musí být schváleny nebo certifikovány (certifikačním orgánem, popř. státní zkušebnou), popř. musí mít atest na jakost a budou po dobu existence stavby splňovat požadavky na běžnou údržbu, požadovanou pevnost, stabilitu, hygienické požadavky, ochranu zdraví, životního prostředí, bezpečnost při užívání, požární bezpečnost a úsporu energie. Toto prokáže zhotovitel platnými certifikáty a atesty na jakost v průběhu provádění prací na vyžádání objednatele, nejpozději však při předání a převzetí díla. Objednatel doporučuje použití ekologicky šetrných materiálů.

2.5. Dodatečné stavební práce a méněpráce:

a) Vznikne-li **v důsledku objektivně nepředvídatelných okolností** potřeba dodatečných stavebních prací (vícepráce), které nebyly obsaženy v původních zadávacích podmínkách a jsou nezbytné pro provedení původních stavebních prací a nemohou být technicky nebo ekonomicky odděleny od původního předmětu díla, je zhotovitel povinen pořídit (změnový list) písemný položkový soupis včetně ceny víceprací a odůvodnění jejich nezbytnosti, případně s tím související návrh úpravy termínu dokončení díla o dobu plnění nezbytnou k provedení těchto víceprací, následně musí tyto změny bezodkladně předložit objednateli k odsouhlasení.

Ocenění případných dodatečných stavebních prací, dodávek a služeb bude provedeno soupisem víceprací s použitím položkových cen z položkového rozpočtu (příloha této smlouvy o dílo). Pro práce a dodávky neuvedené položkovém rozpočtu, který je přílohou smlouvy o dílo, budou použity obecně známé sborníky doporučených cen (např. označení sborníků URS Praha, a. s. nebo RTS, a. s.) pro to období, ve kterém mají být vícepráce realizovány. Pro práce a dodávky neuvedené ve sbornících, bude dohodnuta individuální



kalkulace nebo hodinové sazba. V případě nutnosti ocenit některé práce nespecifikované směrnými cenami ÚRS Praha, a. s. ocení se tyto práce hodinovou zúčtovací sazbou takto:

- pro montážní práce **400,- Kč/hod bez DPH**
- k základním nákladům **není** zhotovitel oprávněn připočítat přírážku na podíl vedlejších rozpočtových nákladů.

V případě **odsouhlasení** soupisu víceprací a aktualizovaného harmonogramu objednatelem budou tyto změny předmětu díla, ceny, doby plnění a termínu dokončení díla **upraveny dodatkem k této smlouvě o dílo**.

b) V případě, že do uzavření dodatku smlouvy o dílo nebude možné pokračovat v díle, bude rovněž o tuto dobu upraven termín dokončení díla. Zhotovitel však musí pokračovat v provádění těch částí díla, které nesouvisí s vícepracemi. Teprve po uzavření tohoto dodatku smlouvy o dílo má zhotovitel právo na realizaci předmětných změn a na jejich úhradu.

c) V případě, že by došlo k přerušení provádění díla z důvodů na straně zhotovitele, je zhotovitel povinen zajistit ochranu a bezpečnost pozastaveného díla proti zničení, ztrátě nebo poškození, jakož i skladování věcí opatřených k provádění díla. Je rovněž povinen provést na své vlastní náklady opatření k zamezení nebo minimalizaci škody, která by pozastavením provádění díla mohla vzniknout (konzervace díla, opatření před propadnutím lhůt poskytnutých úřady atp.).

d) Vznikne-li v důsledku objektivně nepředvídatelných okolností potřeba neprovádění některých prací (**méněpráce**), původně zahrnutých v předmětu díla, je zhotovitel povinen provést písemný soupis (změnový list) těchto méněprací včetně ceny a odůvodnění jejich neprovádění, případně s tím související návrh na úpravu termínu dokončení díla a bezodkladně jej předložit objednateli k odsouhlasení, včetně aktualizovaného věcného finančního a časového harmonogramu s případnou úpravou termínu pro dokončení díla. Jednotkové ceny méněprací budou odpovídat cenám v oceněném soupisu prací (příloha smlouvy o dílo). Méněpráce budou objednatelem schváleny pouze tehdy, pokud jejich neprovedení nebude mít za následek nesplnění cílů a parametrů projektu. V případě **odsouhlasení** méněprací a zhotovitelem předloženého aktualizovaného harmonogramu objednatelem, budou tyto změny předmětu díla, ceny, doby plnění a termínu dokončení díla **upraveny dodatkem ke smlouvě o dílo**.

e) Za objektivně nepředvídatelné okolnosti se dále považují rozhodnutí či opatření orgánů státního stavebního dohledu, památkové péče, případně jiných orgánů příslušných ke kontrole staveb, a jiné okolnosti smluvními stranami nepředvídatelné.

f) Za nepředvídatelné práce se nepovažují práce a plnění, jejichž provedení (poskytnutí) bylo vyvoláno prodlením zhotovitele s prováděním díla, za které odpovídá, nebo jsou důsledkem jeho vadného plnění, a dále práce a plnění, která jsou v souladu s PD a tuto pouze zpřesňují. Tyto práce jsou zahrnuty v předmětu této smlouvy o dílo.

Článek III.

Místo a doba plnění

3.1. Místem plnění je OOP PČR Vranov nad Dyjí, 8. května 155, 671 03.



3.2. Termín zahájení stavebních prací: do 10 kalendářních dnů od převzetí staveniště. *(Předpokládaný termín převzetí 05/2023, skutečný termín bude zapsán do stavebního deníku).*

3.3. Termín ukončení kompletního řádně provedeného díla: do 120 dnů od převzetí staveniště.

3.4. Dílo bude provedeno v souladu s **věcným a časovým harmonogramem stavebních prací** (dále jen „harmonogram“) vypracovaným zhotovitelem. V harmonogramu bude uvedeno věcné a časové plnění stavebních prací od jejich zahájení v členění po oddílech dle rekapitulace soupisu prací do dokončení díla. **Harmonogram bude uložen u stavebního deníku.** Zhotovitel je povinen harmonogram průběžně aktualizovat dle skutečného průběhu prací.

3.5. Pokud pro řádné provádění prací existují překážky, oznámí tyto zhotovitel neprodleně písemně objednateli a zapíše tuto skutečnost do stavebního deníku, jinak toto přerušení a následné prodloužení lhůty nebude objednatelem uznáno.

3.6. Lhůta provádění prací může být přiměřeně prodloužena:

- a) jestliže překážky v práci byly způsobeny prokazatelně objednatelem,
- b) jestliže přerušení prací bylo zaviněno vyšší mocí nebo jinými okolnostmi nezaviněnými zhotovitelem (průmyslové a přírodní pohromy), ale zhotovitel je povinen prokazatelně vykonávat vše, aby nastalé vlivy eliminoval,
- c) jestliže přerušení prací bylo zaviněno nepříznivými klimatickými podmínkami (takové klimatické podmínky, které z technologického hlediska znemožní provádět práce na díle a zároveň znemožňují provádět takové práce, kterým tyto nepříznivé klimatické podmínky nebrání),
- d) jestliže objednatel bude v prodlení s poskytnutím součinnosti dle Čl. VI. odst. 6.1. této smlouvy o dílo,
- e) jestliže došlo k posunutí termínu z důvodu dle Čl. II. odst. 2.5. této smlouvy o dílo.

3.7. Dojde-li k přerušení prací ze shora uvedených důvodů, zhotovitel učiní vše, aby umožnil pokračování prací. Po odstranění překážek zahájí práce ihned a uvědomí objednatele písemně zápisem do stavebního deníku.

Článek IV. Cena za dílo

4.1. Cena za vymezený předmět díla je stanovena dohodou smluvních stran dle § 2 zákona č. 526/1990 Sb., o cenách, v platném znění, a dle cenové nabídky zhotovitele zpracované na základě oceněného soupisu prací (viz Příloha č. 1 této smlouvy o dílo) a činí:

Celková cena: bez DPH 2 677 479,00 Kč

vč. DPH 3 239 749,59 Kč

slovy: tři miliony dvě stě třicet devět tisíc sedm set čtyřicet devět korun českých padesát devět haléřů.

DPH činí 21%.

Celková cena za předmět díla je neivýše přípustná.

(Sjednaná cena díla = celková cena díla vč. DPH)



4.2. Zhotovitel se seznámil se všemi okolnostmi a podmínkami, které mohou mít jakýkoliv vliv na cenu díla mimo okolností, které nebyly předvídatelné v době uzavření této smlouvy o dílo.

4.3. Cena díla je cenou nejvýše přípustnou, kterou je možno měnit pouze za podmínek stanovených v této smlouvě o dílo, obsahuje veškeré náklady a zisk zhotovitele nezbytné k realizaci díla. Jednotkové ceny soupisu stavebních prací, dodávek a služeb jsou pevné a jsou uvedeny v Kč bez DPH.

4.4. Cena díla může být měněna v případě dodatečných stavebních prací (víceprací nebo méněprací) objednatelem odsouhlasených v souladu s touto smlouvou o dílo a při změně zákonné sazby DPH.

4.5. Nabídková cena zahrnuje náklady na zařízení staveniště, vodné a el. energii včetně dodávky a montáže měřičů spotřeby, vytápění, náklady na odvoz odpadů vč. využitelného odpadu a recyklaci, příp. zneškodnění odpadů (zhotovitel je povinen postupovat dle zákona č. 541/2020 Sb., o odpadech, v platném znění), náklady na používání zdrojů a služeb až do skutečného skončení díla, náklady na montážní mechanismy, náklady na zhotovování, výrobu, obstarání, přepravu věcí, zařízení, materiálů, dodávek, pojištění, bankovní garance, daně, poplatky, náklady na provádění všech příslušných a normami, vyhláškami stanovených zkoušek materiálů, dílů a předávacích zkoušek, uvedení zařízení do provozu včetně školení pracovníků objednatele, náklady na vytyčení inženýrských sítí, náklady na zábor komunikací a přilehlých ploch, náklady na nutná či úřady stanovená opatření k realizaci díla, zajištění vyjádření souvisejících s realizací stavby a dokončením díla, správní poplatky, náklady na ubytování, stravné a dopravu pracovníků, náklad na pravidelné čištění přilehlých ploch, náklady na zajištění ostrahy staveniště po dobu realizace stavebních prací, náklady na provedení výrobních výkresů a jakékoli další výdaje potřebné pro realizaci zakázky a její dokončení.

Pokud nejsou tyto náklady uvedeny samostatně, budou oceněny v rámci agregovaných položek, příslušných pro jednotlivé práce, a jejich úhrada bude zahrnuta v rámci úhrad příslušných prací.

4.6. Nabídková cena zahrnuje veškeré náklady nezbytné k řádnému, úplnému a kvalitnímu provedení předmětu plnění včetně rizik a vlivu během provádění prací. Nabídková cena obsahuje předpokládaný vývoj cen v daném oboru včetně předpokládaného vývoje kurzů české měny k zahraničním měnám až do doby dokončení předmětu plnění.

Článek V.

Platební podmínky, fakturace

5.1. Podkladem pro platbu budou dílčí daňové doklady zpětně za kalendářní měsíc za skutečně provedené práce a konečný daňový doklad, které musí mít zákonem předepsané náležitosti a musí obsahovat č. j. uzavřené smlouvy o dílo a název a číslo akce. Přílohou každého daňového dokladu bude zjišťovací protokol o provedených stavebních a montážních prací včetně soupisu provedených prací.

5.2. Zhotovitel předloží objednateli **do 5 pracovních dnů** po datu uskutečnění zdanitelného plnění zástupcem objednatele odsouhlasený soupis skutečně provedených prací oceněných jednotkovými cenami dle položek uvedených adresně v soupise prací v členění podle přílohy této smlouvy a v souladu s PD včetně dílčího daňového dokladu. Bez odsouhlaseného soupisu je daňový doklad neplatný.



5.3. Objednatel **uhradí** daňové doklady zhotoviteli **nejpozději do 30 dnů po jeho doručení**. Objednatel není v prodlení, uhradí-li daňové doklady do 30 dnů po jeho doručení, i když po termínu, který je na daňovém dokladu uveden jako den splatnosti.

5.4. Objednatel doloží zhotoviteli specifikaci **movitého majetku uvedeného v položkovém rozpočtu**, který bude **uhrazen** na základě zhotovitelem **samostatně** vystaveného daňového dokladu, **odsouhlaseného zástupcem objednatele pro věci technické** na vystaveném zjišťovacím protokolu o provedených stavebních a montážních prací **se splatností do 30 dnů** od jeho doručení.

5.5. Zajištění závazku **za řádné dokončení díla bude provedeno formou zádržného**. Objednatel uhradí zhotoviteli daňové doklady za provedené práce až do výše 90% ze sjednané celkové ceny díla bez DPH. Zbývající fakturovaná částka, tj. 10% ze sjednané ceny díla činí zádržné pro zajištění závazků za řádné dokončení díla a objednatel tuto částku uhradí bezodkladně, nejpozději však do 15 dnů po protokolárním předání a převzetí díla, případně po odstranění zjištěných vad a nedodělků.

Výše **uvedené zádržné** umožňuje objednatel zhotoviteli **nahradit bankovní zárukou** takto:

Bankovní záruka ve prospěch objednatele ve výši 10 % ze sjednané ceny díla na zajištění závazků za řádné dokončení díla bude objednateli předána **formou originálu záruční listiny** nejpozději k datu protokolárního převzetí díla a bude uvolněna bezodkladně, nejpozději však do 15 dnů po odstranění vad a nedodělků.

Bankovní záruka musí být neodvolatelná, bezpodmínečná, vyplatitelná na první požadavek objednatele a bez toho, aby banka zkoumala důvody požadovaného čerpání.

5.6 Všechny daňové doklady musí obsahovat zákonem předepsané údaje, tj. označení daňového dokladu a jeho číslo, firmu (obchodní jméno) a sídlo zhotovitele a objednatele, jejich identifikační čísla, údaj o zápisu v obchodním rejstříku (nebo jiné evidenci, včetně spisové značky), předmět plnění, číslo jednacích této smlouvy o dílo, cenu díla k úhradě.

5.7. Zhotovitel je povinen **označit veškeré daňové doklady, související s realizací díla identitou projektu, tj. názvem předmětu plnění, názvem programu, názvem projektu a číslem projektu takto:**

Předmět plnění:	KŘP Jmk - Realizace úspor energie – OOP Vranov nad Dyjí
Název programu:	Operační program životní prostředí
Název projektu:	„KŘP Jmk - Realizace úspor energie – OOP Vranov nad Dyjí“
Číslo projektu:	CZ.05.5.11/0.0/0.0/20_152/0015208

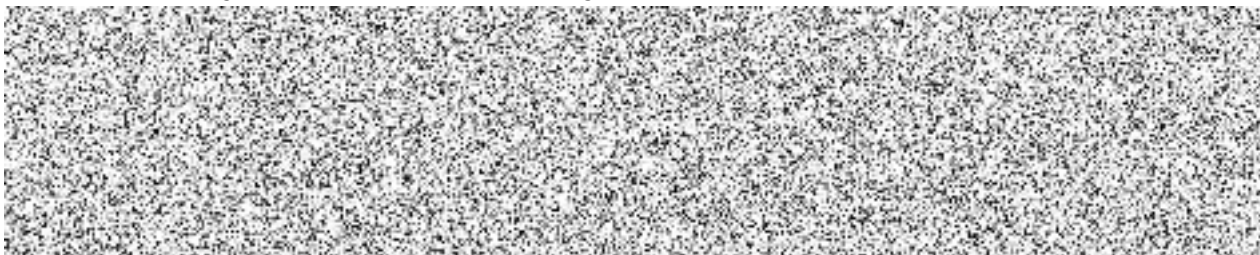
5.8. Konečný daňový doklad kromě zákonem předepsaných údajů musí obsahovat:


- výslovně název „konečný daňový doklad“,
- celkovou sjednanou cenu bez DPH a včetně DPH,
- soupis všech předchozích uhrazených daňových dokladů,



- d) soupis všech zbývajících provedených prací, dodávek, služeb a činností,
- e) částku zbývajících k úhradě.

5.9. Zhotovitel je povinen daňové doklady zaslat pouze na níže uvedenou adresu:



Elektronické faktury vystavené zhotovitelem ve strukturovaném datovém formátu (ISDOC/ISDOCX, CII, UBL) dle evropského standardu ve smyslu ustanovení § 221 zákona č. 134/2016 Sb., o zadávání veřejných zakázek, v platném znění, lze zasílat pouze na e-mailovou adresu centrální podatelny objednatele: 

5.10. Daňový doklad je považován za zaplacený okamžikem odepsání příslušné finanční částky z účtu objednatele.

5.11. Platby budou realizovány v Kč na základě předloženého daňového dokladu.

5.12. Objednatel neposkytuje zálohovou platbu před zahájením plnění dle této smlouvy.

5.13. Předmět smlouvy objednatel použije výlučně pro výkon působností v oblasti veřejné správy, pro účely, které nejsou předmětem daně. Zhotovitel nepoužije přenesení daňové povinnosti podle § 92e zákona č. 235/2004 Sb., o dani z přidané hodnoty, ve znění pozdějších předpisů.

Článek VI. Předání staveniště

6.1. Objednatel předá zhotoviteli staveniště prosto práv třetích osob a zhotovitel je povinen staveniště převzít nejpozději do 10 kalendářních dnů od doručení písemné výzvy objednatele. O předání a převzetí staveniště bude sepsán protokol podepsaný oběma smluvními stranami.

6.2. Zhotovitel prohlašuje, že je dobře seznámen se staveništěm i riziky na něm, a že je mu znám rozsah prací a dodávek, které jsou předmětem této smlouvy o dílo. Objednatel není povinen hradit náklady vzniklé z neznalosti staveniště, nebo z jakéhokoliv omylu ze strany zhotovitele.

6.3. Zhotovitel se zavazuje řádně označit staveniště v souladu s obecně platnými právními předpisy.

6.4. Přístup na staveniště je zajištěn po veřejných přístupových komunikacích.

6.5. Zhotovitel vybuduje v souladu s PD potřebné zařízení staveniště nezbytné pro provedení díla. Po dokončení díla provede jeho likvidaci a veškeré plochy dotčené



zařízením staveniště uvede do původního stavu.

6.6. Bude-li nezbytné v souvislosti se zahájením plnění díla na staveništi umístit nebo přemístit dopravní značení, provede tyto práce na vlastní náklady zhotovitel. Zhotovitel rovněž zajistí projednání změn a úprav dopravního značení s příslušnými veřejnými orgány a dále zajistí průběžné udržování dopravního značení. Bude-li toho třeba k plnění díla, zhotovitel projedná a na své vlastní náklady a nebezpečí zajistí rovněž nezbytné zábory veřejného prostranství.

6.7. Zhotovitel je povinen na své náklady udržovat na převzatém staveništi pořádek a čistotu a je povinen bezodkladně odstraňovat odpady a nečistoty vzniklé jeho pracemi, to znamená každodenní odvoz sutí a demontovaného zařízení (a hrubý úklid) a s ním spojeného materiálu, aby nedocházelo k jeho skladování a následnému hromadění v prostorách objednatele včetně poplatků za uložení vybouraných hmot na povolenou skládku (u oprávněných příjemců). Tato povinnost se vztahuje i na přístupové cesty a veřejné komunikace.

6.8. Zhotovitel je povinen zabránit vniknutí nepovolaných osob na staveniště a učinit maximum opatření proti krádežím materiálu a poškození již provedených částí díla. Zhotovitel zajistí v případě potřeby na svůj náklad oplocení, osvětlení a jiné vhodné zabezpečení staveniště.

6.9. Zhotovitel v plné míře zodpovídá za bezpečnost a ochranu zdraví všech osob v prostoru staveniště a při své činnosti je povinen dodržovat požární a hygienické předpisy a předpisy o ochraně životního prostředí. Budou dodrženy dotčené právní předpisy.

6.10. Zhotovitel je povinen nejpozději **do 10 dnů** po předání a převzetí díla **vyklidit staveniště**, odstranit objekty zařízení staveniště a veškeré plochy dotčené zařízením staveniště uvést do původního stavu.

Článek VII. Stavební deník

7.1. Zhotovitel je povinen ode dne zahájení prací **vést stavební deník** v rozsahu přílohy č. 9 k vyhlášce č. 499/2006 Sb., ve znění vyhlášky č. 62/2013 Sb., k průkazu postupu a rozsahu denních prací a zkoušek (v originálu se dvěma průpisy) a na požádání jej poskytnout objednateli, který je oprávněn činit do něj zápisy, a to zejména:

- údaje o časovém průběhu prací,
- záznamy o přerušení nebo zastavení práce,
- veškeré odchylky od této smlouvy o dílo.

7.2. Stavební deník je zhotovitel povinen vést ode dne převzetí staveniště do doby odstranění vad a nedodělků dle protokolu od předání stavby.

7.3. Ve stavebním deníku musí být uvedeno mimo jiné:

- název, sídlo, IČO (případně DIČ) zhotovitele, objednatele a zpracovatele PD,
- název a místo stavby dle smlouvy o dílo,
- jméno a příjmení osob zabezpečujících odborné vedení provádění stavby, vykonávajících



technický dozor stavebníka a autorský dozor projektanta, koordinátora BOZP,
- zápisy o všech provedených zkouškách,
- seznam dokumentace stavby včetně veškerých změn a doplňků.
Veškeré listy stavebního deníku musí být očíslovány.

7.4. Zápisy do stavebního deníku čitelně zapisuje a podepisuje stavbyvedoucí vždy ten den, kdy byly práce provedeny nebo kdy nastaly okolnosti, které jsou předmětem zájmu. Mimo stavbyvedoucího může do stavebního deníku provádět potřebné záznamy pouze technický dozor objednatele, případně jiný objednatelem pověřený zástupce, zpracovatel PD nebo příslušné orgány státní správy a příslušné odborné orgány Ministerstva vnitra. Zápisy ve stavebním deníku se nepovažují za změnu smlouvy o dílo, ale slouží jako podklad pro vypracování případných dodatků ke smlouvě o dílo, za podmínek stanovených touto smlouvou o dílo.

7.5. Stavební deník, který vede stavbyvedoucí, musí být uložen a dostupný na stavbě.

Článek VIII. Provádění díla

8.1. Zhotovitel podpisem této smlouvy potvrzuje, že se v plném rozsahu seznámil s rozsahem a povahou díla, že jsou mu známy veškeré technické, kvalitativní a jiné podmínky nezbytné k realizaci díla, že disponuje takovými kapacitami a odbornými znalostmi, které jsou k provedení díla nezbytné.

8.2. Zhotovitel je povinen při realizaci díla dodržovat veškeré ČSN a bezpečnostní předpisy, veškeré zákony a jejich prováděcí vyhlášky, které se týkají jeho činnosti, a podmínky uvedené v zadávací dokumentaci a PD. Pokud nedodržením tohoto ustanovení vznikne jakákoliv škoda zaviněním zhotovitele, nese veškeré vzniklé náklady zhotovitel.

8.3. Zhotovitel je povinen při realizaci díla dodržovat příslušná ustanovení právních a ostatních předpisů a norem, které se týkají nejen jeho odborných činností stavebních a montážně technologických, ale i zajišťování požadavků bezpečnosti a ochrany zdraví při provádění těchto činností. Prostor stavby je pro realizaci díla předán zhotoviteli, který odpovídá za dodržování BOZP a PO.

8.4. Zhotovitel je povinen zajistit, aby jeho pracovníci, kteří se s jeho vědomím a v souvislosti s prováděním díla zdržují na staveništi, dodržovali obecně-závazné právní a ostatní předpisy k zajištění BOZP a PO a k předcházení vzniku jakýchkoliv škod na zdraví a majetku. Zhotovitel je rovněž povinen zabezpečit jejich vybavení ochrannými pomůckami. Zhotovitel se zavazuje proškolit pracovníky s předpisy k zajištění BOZP a PO a sepsat o tom zápis.

8.5. Zhotovitel je povinen zajistit v rámci plnění smlouvy **legální zaměstnávání osob.**

8.6. Zhotovitel je dále povinen pracovníkům provádějícím dílo **zajistit odpovídající úroveň bezpečnosti práce a férové a důstojné pracovní podmínky.** Odpovídající úroveň bezpečnosti práce a férovými a důstojnými pracovními podmínkami se rozumí takové pracovní podmínky, které splňují alespoň minimální standardy stanovené pracovněprávními a mzdovými předpisy. Objednatel je oprávněn požadovat předložení dokladů, ze kterých dané povinnosti vyplývají a zhotovitel je povinen je bez zbytečného odkladu objednateli předložit. Zhotovitel je povinen zajistit splnění požadavků tohoto ustanovení smlouvy i u svých poddodavatelů. Nesplnění povinností zhotovitele dle tohoto ustanovení smlouvy se považuje za podstatné porušení smlouvy.



8.7. Zhotovitel je povinen při realizaci díla postupovat tak, aby byly **minimalizovány dopady na životní prostředí**. S ohledem na skutečnost, že práce budou probíhat za plného provozu, je zhotovitel povinen minimalizovat dopad veškerých prováděných prací na okolí, ať už jde o hluk, prach, vibrace a další negativní vlivy.

8.8. Zhotovitel zajistí odvoz a recyklaci stavebního odpadu, příp. jeho ekologickou likvidaci, včetně příp. poplatků, a to v souladu se zák. č. 541/2020 Sb., o odpadech. Doklady o likvidaci odpadů je zhotovitel povinen předložit u přejímajícího řízení.

8.9. Zhotovitel je povinen zamezit mísení recyklovatelných a opětovně použitelných stavebních odpadů s jinými odpady, aby bylo zajištěno v co nejširší míře jejich opětovné použití a recyklace.

8.10. Objednatel poskytne zhotoviteli po dobu realizace díla možnost připojení na zdroj vody a el. energie a určí přípojná místa k odběru vody a el. energie potřebných k provedení díla. Zhotovitel si zajistí připojování a odpojování na stávající média objednatele na staveništi včetně instalace měřidel spotřeby na své náklady.

8.11. Zhotovitel je povinen zajišťovat si na své náklady veškeré skládky, povolení k užívání veřejných a cizích ploch, vstup na cizí pozemky, povolení překopů atd., veškerá projednání, povolení k překopům a úhradu poplatků v souvislosti s realizací díla. Zhotovitel je srozuměn s tím, že tyto náklady jsou již zahrnuty do sjednané ceny díla.

8.12. Zhotovitel je povinen být po celou dobu plnění **pojištěn** proti škodám způsobených jeho činnostmi, včetně možných škod zaviněných pracovníky zhotovitele, a to nejméně **ve výši 3 mil Kč**. Doklady o pojištění a jeho úhradě je povinen na požádání předložit objednateli. Dokladem o pojištění je platná a účinná pojistná smlouva, u níž zhotovitel řádně a včas uhradil pojistné a doklad o uhrazení pojistného. Zhotovitel se zavazuje, že po celou dobu trvání této smlouvy do doby protokolárního předání díla bez vad a nedodělků bude pojištěn ve smyslu tohoto ustanovení, a že nedojde ke snížení pojistného plnění pod sjednanou cenu. Objednatel prohlašuje, že při podpisu smlouvy zhotovitel předložil platnou pojistnou smlouvu, kterou prokázal druh a rozsah pojištění požadovaný objednatel.

8.13. Pokud činnostmi zhotovitele dojde ke způsobení škody objednateli, nebo jiným subjektům z titulu opomenutí, nedbalosti nebo nesplněním podmínek vyplývajících ze zákona, ČSN nebo jiných norem, nebo vyplývajících z uzavřené smlouvy, je zhotovitel povinen tuto škodu odstranit a není-li to možné, tak finančně uhradit. Veškeré náklady s tím spojené nese zhotovitel.

8.14. Před zakrytím dílčích částí, zejména konstrukcí díla, kdy nebude možno dodatečně zjistit jejich rozsah a kvalitu, sdělí zhotovitel objednateli písemně ve stavebním deníku (i telefonicky) nejméně dva pracovní dny předem plánovaný den kontroly. Objednatel má právo požadovat provedení dodatečné kontroly zakrytých konstrukcí na náklady zhotovitele, pokud nebyl přizván k jejich kontrole výše uvedeným způsobem před jejich zakrytím. V případě, že se objednatel k prověření prací ve stanovené lhůtě nedostaví, ačkoliv byl k tomu řádně vyzván, je povinen hradit náklady dodatečného odkrytí, pokud takové odkrytí požaduje. Zjistí-li se však při dodatečném odkrytí, že dílo vykazuje nedostatky, nese náklady dodatečného odkrytí zhotovitel. O prověření sepíše objednatel zápis do stavebního deníku.

8.15. Zhotovitel se zavazuje bezodkladně písemně informovat objednatele o veškerých okolnostech, které mohou mít vliv na termín dokončení díla.

8.16. Objednatel při podpisu této smlouvy předal **zhotoviteli dva výtisky projektové dokumentace. Kopii pravomocného stavebního povolení včetně štítku „Stavba povolena“**, který musí být po dobu provádění stavebních prací viditelně umístěn, předá objednatel zhotoviteli při předání staveniště.



8.17. Objednatel si vyhrazuje právo jednostranně přerušit provádění díla z důvodů na straně objednatele anebo z objektivních důvodů (např. upřesnění technologie, provozní překážky aj.) na nezbytně nutnou dobu. Úmysl přerušit práce objednatel oznámí písemně zhotoviteli. Toto přerušení nebude mít vliv na cenu za dílo. O dobu přerušení provádění díla se prodlouží doba realizace díla.

8.18. Objednatel si vyhrazuje právo v případě překážky na své straně prodloužit termín dokončení a protokolární předání a převzetí díla, maximálně však o 14 dnů.

8.19. Zhotovitel je povinen vést a průběžně aktualizovat reálný seznam poddodavatelů včetně druhu práce a identifikační údaje poddodavatelů zapsat do stavebního deníku.

8.20. Zhotovitel se zavazuje veškeré práce poddodavatelů řádně koordinovat a odpovídá objednateli jako by tuto část předmětu díla prováděl sám. Zhotovitel je povinen zajistit nad realizací díla odborný dohled a postup prací organizovat tak, aby nenastaly překážky v plynulém postupu prací při realizaci díla.

8.21. Zhotovitel je povinen provádět průběžnou fotodokumentaci stavby s prokazatelným označením data zhotovení fotografie a s uvedením předmětu fotografie, průběžně ji zasílat na email technického dozoru objednatele a po dokončení díla ji s řádně označenými fotografiemi předat na CD (DVD), příp. flash, objednateli.

8.22. Kontrolní dny budou probíhat jednou týdně v dohodnutém termínu. Objednatel je oprávněn dle svého uvážení svolávat i mimořádné kontrolní dny. Stavbyvedoucí je povinen se těchto kontrolních dnů zúčastnit a zaujímat stanoviska k řešeným problémům. Z každého kontrolního dne bude zhotovitelem pořízen písemný zápis, který bude zaslán všem účastníkům kontrolního dne.

Článek IX. Předání díla

9.1. Zhotovitel je povinen písemně nebo e-mailem oznámit objednateli nejpozději **10 dnů** předem, kdy bude dílo připraveno k odevzdání. Připravenost k odevzdání díla musí být v takovém časovém předstihu, ve kterém zhotovitel odstraní zjištěné vady a nedodělky, předá veškeré doklady této smlouvy o dílo, **aby mohl být sepsán protokol o předání a převzetí díla bez vad a nedodělků nejpozději v termínu dokončení prací.** Objednatel je povinen nejpozději do 3 dnů od termínu oznámeného zhotovitelem zahájit přejímací řízení a řádně v něm pokračovat. Termín zahájení přejímacího řízení oznámí objednatel zhotoviteli písemně nebo e-mailem, popř. zápisem do stavebního deníku.

9.2. Zhotovitel je povinen připravit a doložit u přejímacího řízení:

- zápisy a osvědčení o provedených zkouškách všech použitých surovin materiálů, výrobků a zařízení (certifikáty, atesty, osvědčení o jakosti a kompletnosti výrobků a zařízení, v souladu s § 108 a § 156 zákona č. 183/2006 Sb., stavebního zákona ve znění pozdějších předpisů, doklady o shodě podle z. č. 22/1997 ve znění pozdějších předpisů, kterým se stanoví technické požadavky na vybrané stavební výrobky,
- zápisy o prověření prací a konstrukcí zakrytých v průběhu prací,
- zápisy o vyzkoušení smontovaného zařízení,
- zprávy a protokoly o provedených revizních, provozních zkouškách a měřeních,
- dokumentaci skutečného provedení díla ve dvojím vyhotovení v písemné podobě a jedenkrát na CD se zakreslením veškerých změn a odchylek,
- stavební deník (originál),



- potvrzené záruční listy, případné návody k obsluze,
- doklad o uložení vybouraných hmot na předepsanou skládku u oprávněných příjemců,
- doklady, vyjádření, stanoviska, rozhodnutí požadované stavebním úřadem v rámci kolaudačního řízení případně další doklady vyžádané objednatelem,
- předání všech dokladů vztahujících se k požární bezpečnosti (např. doklady potvrzující třídu reakce na oheň), případně další doklady vyžádané objednatelem,
- seznam dodavatelů technologických zařízení včetně kontaktů, data uvedení do provozu a periodicity servisních prohlídek,
- průběžnou fotodokumentaci,
- seznam činností a servisních úkonů, které musí Objednatel pravidelně v průběhu provozování díla provádět tak, aby platila záruka za dílo poskytovaná Zhotovitelem podle této smlouvy, včetně kontaktních údajů, příp. návrhu servisní smlouvy.
- doklady o provedení zaškolení obsluh u všech částí díla, které budou obsluhovány pracovníky objednatele;

Objednatel na vyžádání zhotovitele stanoví písemně jmenovitý seznam osob, které mají být zaškoleny pro jednotlivé části díla. Zhotovitel před předáním a převzetím provede zaškolení těchto osob a to tak, že je podrobně seznámí s podmínkami provozu a údržby jednotlivých částí díla a současně je přítom i písemně upozorní na příslušnou část návodu na provoz a údržbu díla. O zaškolení jednotlivých osob objednatele doloží zhotovitel při předání a převzetí díla protokoly o zaškolení osob.

Zhotovitel je povinen předložit u přejímacího řízení všechny potřebné výše uvedené doklady, a to včetně projektové dokumentace zhotovitele v tištěné a v elektronické podobě na záznamovém CD nosiči, v českém jazyce a v samostatném šanonu opatřeném přehledným krycím seznamem předávaných dokladů, přičemž v elektronické podobě bude tento krycí seznam u jednotlivých názvů položek spárován funkcí tzv. hypertextového propojení (Microsoft Excel/ záložka vložení/ hypertextový odkaz) s jednotlivě přiloženými doklady pro rychlé vyhledání patřičného dokumentu. Projektovou dokumentaci zpracovanou zhotovitelem předá zhotovitel také elektronicky v editovatelných tj. přepisovatelných formátech (.dwg, .xls, .doc, aj.) a prohlížečím formátu (.pdf).

Bez těchto dokladů nelze považovat dílo za dokončené a schopné předání.

9.3. O průběhu přejímacího řízení pořídí zhotovitel protokol o předání a převzetí díla. Dílo je považováno za dokončené, pokud jsou řádně dokončené veškeré práce a dodávky pro úplné dokončení stavebních prací, uvedených v této smlouvě, bez vad a nedodělků a zhotovitel předal objednateli doklady uvedené v této smlouvě. Dnem podepsání protokolu o předání a převzetí díla oprávněnými zástupci ve věcech technických obou smluvních stran v souladu se smlouvou, je dílo považováno za převzaté objednatelem.

9.4. Objednatel má právo nezahájit přejímací řízení díla, pokud vykazuje zjevné vady a nedodělky. U drobných vad, které nebrání tomu, aby dílo sloužilo svému účelu, objednatel postupuje v souladu s Občanským zákoníkem.



Článek X.

Vlastnické právo k zhotovení věci a nebezpečí škody na ní

10.1. Vlastníkem zhotovovaného díla je objednatel, a to od samého počátku. Objednatel má rovněž vlastnické právo ke všem věcem, které předal zhotoviteli k provedení díla nebo které zhotovitel za tím účelem opatřil a dodal na místo plnění.

10.2. Nebezpečí škody a zániku provádění díla jakož i nebezpečí škody na věcech opatřených k provedení díla nese zhotovitel; tato nebezpečí přecházejí na objednatele protokolárním předáním a převzetím kompletního díla.

10.3. Zhotovitel se zavazuje provést opatření snižující možnost vzniku škody podle odstavce 10.2. tohoto článku.

10.4. Odpovědnost za škody na zhotovené věci nese od začátku plnění díla do protokolárního předání a převzetí kompletního díla zhotovitel.

Článek XI.

Záruky za jakost díla a vady díla

11.1. Zhotovitel poskytne objednateli **záruční lhůtu na stavební a montážní práce včetně dodávek v délce 60 měsíců** ode dne podepsání protokolu o předání díla zhotovitelem a převzetí díla objednatelem. Záruční doba **na technologie a výrobky** bude poskytnuta **v délce určené výrobcem, minimálně v délce 24 měsíců** ode dne předání díla zhotovitelem a převzetí díla objednatelem. Po tuto dobu zhotovitel odpovídá za vady, které objednatel zjistil a které bez zbytečného odkladu reklamoval.

11.2. Objednatel je povinen vady písemně reklamovat u zhotovitele bez zbytečného odkladu po jejich zjištění. V reklamaci musí být vady popsány a uvedeno, jak se projevují, případně požadovaný termín k jejich odstranění. Dále v reklamaci může objednatel uvést své požadavky, jakým způsobem požaduje vadu odstranit.

11.3. Zhotovitel je povinen nejpozději **do 5 dnů** po obdržení reklamace písemně oznámit objednateli, zda reklamaci uznává, jakou lhůtu navrhuje k odstranění vad, nebo z jakých důvodů reklamaci neuznává, pokud se smluvní strany nedohodnou jinak. Pokud tak neučiní, má se za to, že reklamaci objednatele uznává a vady odstraní v termínu **do 10 dnů** od obdržení reklamace, nebo v termínech požadovaných objednatelem v reklamaci. Po odstranění vad, vyzve písemně objednatele k provedení přejímky odstraněných vad.

11.4. Nenastoupí-li zhotovitel k odstranění oprávněné reklamované vady ani do 10 dnů po obdržení reklamace objednatele, je objednatel oprávněn pověřit odstraněním vady jinou specializovanou firmu. Veškeré takto vzniklé náklady uhradí objednateli zhotovitel, přičemž není zbaven sankcí v souladu s touto smlouvou o dílo do odstranění reklamované vady.



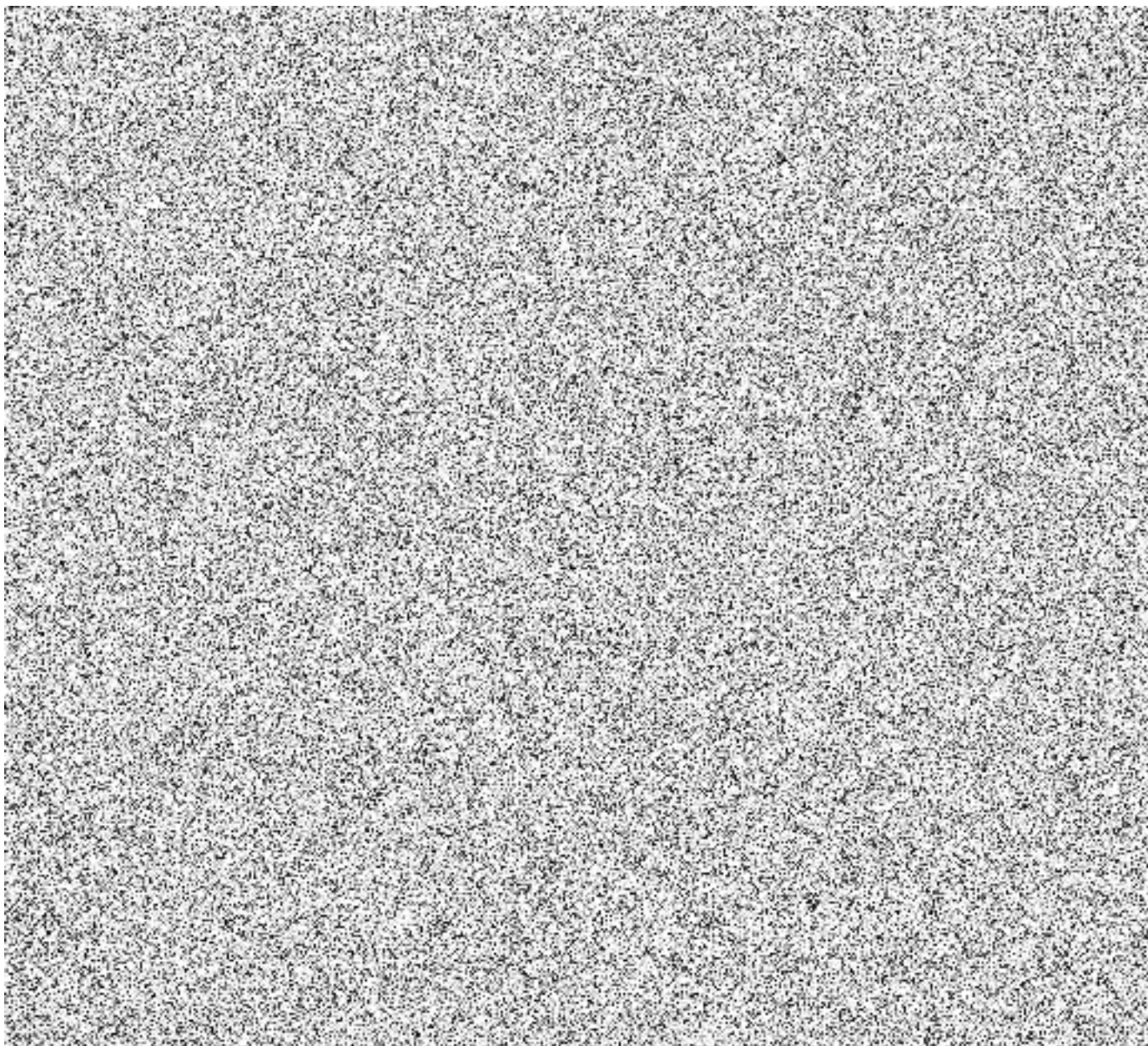
11.5. V případě havárií a závažných poruch zařízení nastoupí zhotovitel k odstranění vady **nejpozději do 4 hodin po nahlášení závady a odstraní ji do 24 hodin.**

11.6. Zajištění závazku **za řádné plnění záručních podmínek bude provedeno bankovní zárukou.** Bankovní záruka ve prospěch objednatele **ve výši 2 % ze sjednané ceny díla na zajištění závazků za řádné plnění záručních podmínek** bude objednateli předána formou originálu záruční listiny nejpozději k datu protokolárního převzetí díla a bude uvolněna bezodkladně, nejpozději však do 15 dnů po uplynutí záruční doby (záruční doba činí 60 měsíců).

Bankovní záruka musí být neodvolatelná, bezpodmínečná, vyplatitelná na první požadavek objednatele a bez toho, aby banka zkoumala důvody požadovaného čerpání.

Článek XII.

Sankce - smluvní pokuty, úrok z prodlení



Článek XIII. Odstoupení od smlouvy o dílo

Od smlouvy o dílo lze odstoupit, pokud dojde k podstatnému porušení smluvních vztahů a pokud tento úmysl oznámí oprávněná smluvní strana druhé smluvní straně do 30 dnů od vzniku podstatného porušení povinností.

Podstatným porušením smlouvy o dílo se rozumí, jestliže smluvní strana porušující smlouvu věděla nebo mohla vědět, že druhá smluvní strana při takovém porušení nebude mít zájem na takovém plnění smlouvy o dílo.

Za podstatné porušení smlouvy o dílo se považuje zejména:

- a) prodlení zhotovitele s předáním díla déle než 30 dnů a objednatel se přitom na tomto prodlení nijak nepodílel,
- b) pokud objednatel nesplní své finanční závazky vůči zhotoviteli a nebude schopen poskytnout takové záruky, že je splní v náhradním termínu,
- c) nezahájí-li zhotovitel plnění předmětu díla, resp. nepřevezme staveniště ani do 20 dnů po sjednaném termínu zahájení díla,
- d) pokud zhotovitel bezdůvodně přeruší práce na dobu delší než 30 dnů,
- e) pokud objednatel neposkytne potřebnou součinnost a tím způsobí zhotovitelovu neschopnost provést určitý úkon. Odstoupení je však přípustné teprve tehdy, když zhotovitel dohodl s objednatelem písemně novou přiměřenou lhůtu ke splnění závazku a ta marně uplynula,
- f) pokud zhotovitel provádí dílo s nedostatečnou odbornou péčí, v rozporu s touto smlouvou o dílo, příp. pokyny objednatele, používá na stavbě materiály v kvalitě, která neodpovídá účelu stanovenému ve smlouvě o dílo a pokud vlastnosti deklarované v dokladech neodpovídají skutečným vlastnostem dodaných materiálů,
- g) pokud se zhotovitel stane nespolehlivým plátcem DPH dle zákona č. 235/2004 Sb., o dani z přidané hodnoty, ve znění pozdějších předpisů

Článek XIV. Závěrečná ustanovení

14.1. Smlouva o dílo nabývá platnosti dnem jejího uzavření oběma smluvními stranami a účinnosti dnem jejího uveřejnění v registru smluv.

14.2. Veškeré změny smlouvy o dílo lze provádět pouze formou písemného dodatku uzavřeného oběma smluvními stranami.

14.3. K zániku smlouvy o dílo může dojít:

- a) dohodou smluvních stran,
- b) odstoupením jednou ze smluvních stran.

14.4. Zhotovitel je dle zákona č. 320/2001 Sb., o finanční kontrole ve veřejné správě a o změně některých zákonů, v platném znění, osobou povinnou spolupůsobit při finanční kontrole.



14.5. Každá ze smluvních stran prohlašuje, že tuto smlouvu o dílo uzavírá svobodně a vážně, že považuje obsah smlouvy o dílo za určitý a srozumitelný a že jsou ji známy veškeré skutečnosti, jež jsou pro uzavření smlouvy o dílo rozhodující.

14.6. Smluvní strany vyslovují souhlas se zveřejněním (případně jiným zpřístupněním) této smlouvy o dílo, jakož i dalších skutečností souvisejících se smluvním vztahem založeným touto smlouvou o dílo, a to jak v režimu zák. č. 106/1999 Sb., o svobodném přístupu k informacím, tak případně podle jiných předpisů.

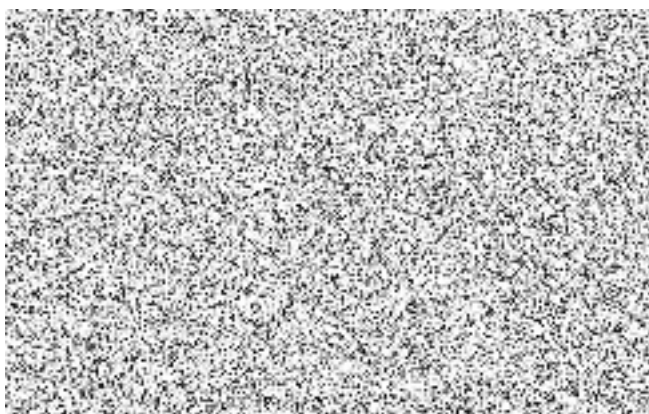
14.7. Tato smlouva o dílo podléhá uveřejnění dle zák. č. 340/2015 Sb., o zvláštních podmínkách účinnosti některých smluv, uveřejňování těchto smluv a o registru smluv (zákon o registru smluv). K uveřejnění v registru smluv zašle smlouvu o dílo objednatel. Smluvní strany prohlašují, že smlouva o dílo neobsahuje žádné skutečnosti, které by nebylo možno poskytnout jako informace podle zák. č. 106/1999 Sb., případně jiných předpisů zejména důvěrné údaje, utajované informace nebo obchodní tajemství a v důsledku toho by se neuveřejňovaly podle zákona o registru smluv.

14.8. Pokud není v této smlouvě o dílo stanoveno jinak, řídí se právní vztahy z ní vyplývající právním řádem České republiky, zejména Občanským zákoníkem.

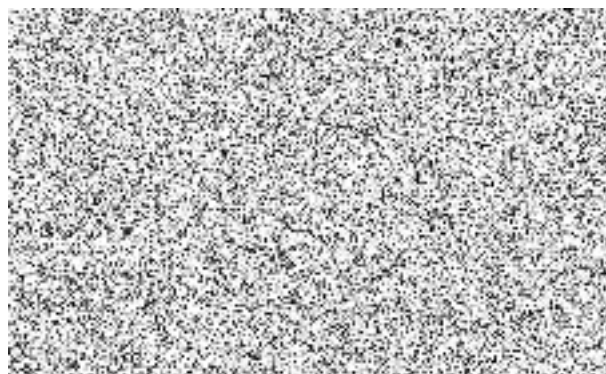
14.9. Tato smlouva o dílo je vyhotovena v elektronické podobě. Smluvní strana podepisující tuto smlouvu o dílo jako druhá v pořadí je povinna prokazatelně doručit podepsanou smlouvu druhé smluvní straně.

14.10. Tato smlouva o dílo obsahuje 18 (slovy: osmnáct) stran textu a 1 (slovy: jednu) přílohu, která obsahuje celkem 30 (slovy: třicet) stran textu.

Podepsáno elektronicky



Podepsáno elektronicky



Příloha č. 1 k č. j. KRPB-36440-4/ČJ-2023-0600VZKrycí list

Název veřejné zakázky malého rozsahu: „KŘP Jmk – Realizace úspor energie – OOP Vranov nad Dyjí“

A. Identifikační údaje dodavatele:

právnícká osoba:

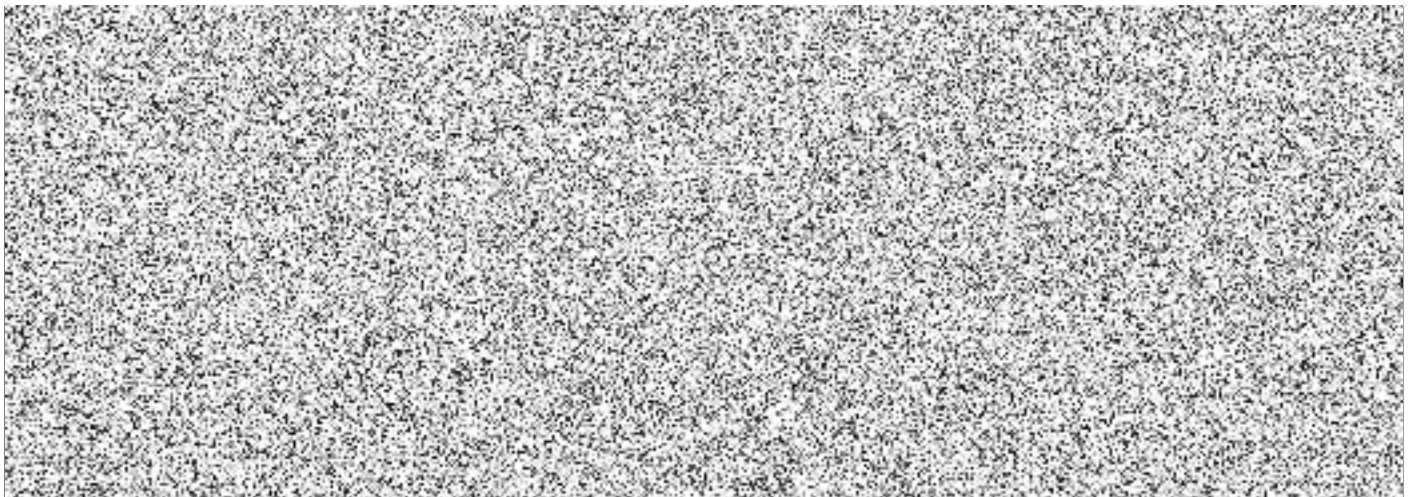
Obchodní firma nebo název: VIKO stavební a montážní s.r.o.
Sídlo: Coufalova 973/8, 669 02 Znojmo
Právní forma: společnost s ručením omezeným
IČO: 283 25 893
DIČ: CZ283 25 893
Bankovní spojení: číslo účtu: [redacted]
[redacted]

B. Nabídková cena (nejvýše přípustná):

Předmět VZ:	Cena celkem bez DPH v Kč	DPH v %	Cena celkem včetně DPH v Kč
„KŘP Jmk – Realizace úspor energie – OOP Vranov nad Dyjí“	2 677 479,00	21	3 239 749,59

Cenová nabídka předložená dodavatelem nesmí být zaokrouhlena – bude dodržen výpočet na haléře.

Cena musí být uvedena včetně dopravy a veškerých souvisejících nákladů na splnění veřejné zakázky.



Soupis stavebních prací, dodávek a služeb

Stavba: **1** **KŘP JmK - Realizace úspor energie OOP Vranov nad Dyjí**

Zadavatel

IČO:

DIČ:

Zhotovitel:

VIKO stavební a montážní s.r.o.

IČO: **28325893**

Coufalova 973/8

DIČ: **CZ28325893**

66902

Znojmo

Vypracoval:

Rozpis ceny

Celkem

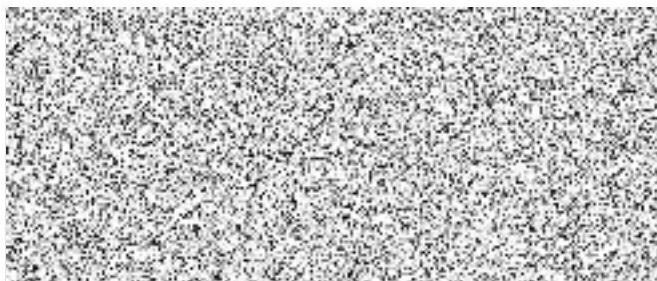
HSV			1 823 483,61
PSV			577 094,79
MON			246 900,60
Vedlejší náklady			10 800,00
Ostatní náklady			19 200,00
Celkem			2 677 479,00

Rekapitulace daní

Základ pro sníženou DPH	15 %	0,00 CZK
Základ pro základní DPH	21 %	2 677 479,00 CZK
Zaokrouhlení		0,00 CZK

Cena celkem bez DPH

2677479,00 CZK



15. 03. 2023

Za objednatele

Rekapitulace dílčích částí

Číslo	Název	Základ pro sníženou DPH	Základ pro základní DPH	DPH celkem	Cena celkem	%
Stavební objekt						
1	Objekt KŘP JmK	0,00	2 677 479,00		2 677 479,00	100
1	Architektonicko-stavební řešení	0,00	2 647 479,00		2 647 479,00	99
2	Ostatní náklady	0,00	30 000,00		30 000,00	1
Celkem za stavbu					2 677 479,00	100

Rekapitulace dílů

Číslo	Název	Typ dílu			Celkem	%
1	Zemní práce	HSV			34 639,65	1
3	Svislé a kompletní konstrukce	HSV			1 661,61	0
43	Schodiště	HSV			17 330,00	1
5	Komunikace	HSV			35 217,36	1
61	Úpravy povrchů vnitřní	HSV			41 471,45	2
62	Úpravy povrchů vnější	HSV			1 071 716,47	40
63	Podlahy a podlahové konstrukce	HSV			1 105,00	0
64	Výplně otvorů	HSV			386 772,86	4
94	Lešení a stavební výtahy	HSV			147 535,50	6
95	Dokončovací konstrukce na pozemních stavbách	HSV			33 961,45	1
96	Bourání konstrukcí	HSV			33 594,10	1
711	Izolace proti vodě	PSV			29 657,27	1
713	Izolace tepelné	PSV			4 803,63	0
721	Vnitřní kanalizace	PSV			5 145,00	0

728	Vzduchotechnika	PSV			1 932,00	0
730	Ústřední vytápění	PSV			226 375,00	8
762	Konstrukce tesařské	PSV			29 381,00	1
764	Konstrukce klempířské	PSV			144 127,87	5
766	Konstrukce truhlářské	PSV			2 121,75	0
767	Konstrukce zámečnické	PSV			45 581,85	2
784	Malby	PSV			80 934,08	3
799	Ostatní	PSV			7 035,34	0
M21	Elektromontáže	MON			246 900,60	9
D96	Přesuny suti a vybouraných hmot	PSU			18 478,16	1
VN	Vedlejší náklady	VN			10 800,00	0
ON	Ostatní náklady	ON			19 200,00	1
Cena celkem					2 677 479,00	100

Položkový soupis prací a dodávek

S:	1	KŘP JmK - Realizace úspor energie OOP Vranov nad Dyjí
O:	1	Objekt KŘP JmK
R:	1	Architektonicko-stavební řešení

P.č.	Číslo položky	Název položky	MJ	Množství	Cena / MJ	Celkem	Cenik	Cen. soustava / platnost
Díl: 1		Zemní práce				34 639,65		
1	139601102R00	Ruční výkop jam, rýh a šachet v hornině 3 s přehozením na vzdálenost do 5 m nebo s naložením na ruční dopravní prostředek kačírek : 31,5*0,3*0,8 schodiště : 1,5*1,1*0,3	m3	8,05500	1 428,01	11 502,62	800-1	RTS 20/ II
					7,56000			
					0,49500			
2	162701105R00	Vodorovné přemístění výkopku z horniny 1 až 4, na vzdálenost přes 9 000 do 10 000 m po suchu, bez naložení výkopku, avšak se složením bez rozhrnutí, zpáteční cesta vozidla.	m3	8,05500	299,01	2 408,53	800-1	RTS 20/ II
3	162701109R00	Vodorovné přemístění výkopku příplatek k ceně za každých dalších i započatých 1 000 m přes 10 000 m z horniny 1 až 4 po suchu, bez naložení výkopku, avšak se složením bez rozhrnutí, zpáteční cesta vozidla. 8,055*15	m3	120,82500	23,49	2 838,18	800-1	RTS 20/ II
					120,82500			
4	162201203R00	Vodorovné přemístění výkopku z horniny 1 až 4, kolečkem, na vzdálenost do 10 m bez naložení, avšak s vyprázdněním nádoby na hromadu nebo do dopravního prostředku,	m3	8,05500	278,51	2 243,40	800-1	RTS 20/ II
5	167101201R00	Nakládání, skládání, překládání neulehlého výkopku nakládání, skládání, překládání neulehlého výkopku nebo zeminy - ručně z horniny 1 až 4	m3	8,05500	808,00	6 508,44	800-1	RTS 20/ II
6	171201201R00	Uložení sypaniny na dočasnou skládku tak, že na 1 m2 plochy připadá přes 2 m3 výkopku nebo ornice	m3	8,05500	108,70	875,58	800-1	RTS 20/ II
7	199000002R00	Poplatky za skládku horniny 1- 4, skupina 17 05 04 z Katalogu odpadů	m3	8,05500	490,00	3 946,95	800-1	RTS 20/ II
8	938901150R00	Čištění příplatek k ceně za přemístění bahna vodorovné, za každých dalších i započatých 10 m 8,055*20	m3	161,10000	24,60	3 963,06	801-5	RTS 20/ II
					161,10000			
9	132201219Rpol	Přípl.za lepivost	m3	8,05500	43,81	352,89		Vlastní
Díl: 3		Svislé a kompletní konstrukce				1 661,61		
10	311231116RT3	Zdivo nosné z cihel a tvarovek pálených pod omítku z cihel plných, 290x140x65 mm, P 15, na maltu MC 10 Včetně pomocného lešení o výšce podlahy do 1,90 m a pro zatížení do 1,5 kPa.	m3	0,27040	6 145,00	1 661,61	801-1	RTS 20/ II

Položkový soupis prací a dodávek

S:	1	KŘP JmK - Realizace úspor energie OOP Vranov nad Dyjí
O:	1	Objekt KŘP JmK
R:	1	Architektonicko-stavební řešení

P.č.	Číslo položky	Název položky	MJ	Množství	Cena / MJ	Celkem	Ceník	Cen. soustava / platnost
		0,44*0,32*0,5+1*0,4*0,5		0,27040				
Díl: 43		Schodiště				530,00		
11	43.2	Závitové tyče	kompl	1,00000	530,00	530,00		Vlastní
Díl: 43		Schodiště				16 800,00		
12	43.1	D+M prefabrikovaného schodiště	kompl	1,00000	16 800,00	16 800,00		Vlastní
Díl: 5		Komunikace				35 217,36		
13	451571221R00	Podklad pod dlažbu ze štěrkopísku tloušťka do 100 mm	m2	16,38000	154,50	2 530,71	831-2	RTS 20/ II
		31,5*0,52		16,38000				
14	564851111R00	Podklad ze štěrkodrti s rozprostřením a zhutněním frakce 0-63 mm, tloušťka po zhutnění 150 mm	m2	3,90000	310,00	1 209,00	822-1	RTS 20/ II
		pod venkovní schodiště : (1,3*1,5)*2		3,90000				
15	564952113R00	Podklad nebo kryt z mechanicky zpevněného kameniva (MZK) tloušťka po zhutnění 170 mm	m2	16,38000	346,51	5 675,83	822-1	RTS 20/ II
		s rozprostřením a zhutněním						
		31,5*0,52		16,38000				
16	639561121R00	Obrubník pro okapový chodník výšky 250 mm, šedý	m	33,07500	279,00	9 227,93	801-1	RTS 20/ II
		se zřízením lože z betonu prostého tl. 5 až 10 cm. Včetně dodávky obrubníku.						
		31,5*1,05		33,07500				
17	916531111R00	Osazení záhonového obrubníku betonového do lože z betonu prostého C 12/15, bez boční opěry	m	31,50000	150,99	4 756,19	822-1	RTS 20/ II
		se zřízením lože z betonu prostého C 12/15 tl. 80-100 mm						
		31,5		31,50000				
18	460030061R00	Kladení dlažby do lože z písku	m2	16,38000	303,49	4 971,17		RTS 20/ II
		31,5*0,52		16,38000				
19	59245601R	dlažba betonová jednovrstvá; čtverec; šedá; l = 500 mm; š = 500 mm; tl. 50,0 mm	m2	16,53750	414,00	6 846,53	SPCM	RTS 20/ II
		(31,5*0,5)*1,05		16,53750				
Díl: 61		Úpravy povrchů vnitřní				41 471,45		
20	610991111R00	Zakryvání vyplní vnitřních otvorů, předmětů apod. fólií Pe 0,05-0,2 mm	m2	42,37000	53,70	2 275,27	801-1	RTS 20/ II

Položkový soupis prací a dodávek

S:	1	KŘP JmK - Realizace úspor energie OOP Vranov nad Dyjí
O:	1	Objekt KŘP JmK
R:	1	Architektonicko-stavební řešení

P.č.	Číslo položky	Název položky	MJ	Množství	Cena / MJ	Celkem	Ceník	Cen. soustava / platnost
		<p>kteřé se zřizují před úpravami povrchu, a obalení osazených dveřních zárubní před znečištěním při úpravách povrchu nástřikem plastických maltovin včetně pozdějšího odkrytí,</p>						
21	612425931R00	<p>Omítka vápenná vnitřního ostění omítkou štukovou</p> <p>okenního nebo dveřního, z pomocného pracovního lešení o výšce podlahy do 1900 mm a pro zatížení do 1,5 kPa,</p> <p>1.PP : $(0,5*0,625+(0,4*0,625)*2)*2$ 1,62500</p> <p>1.NP : $(0,45*0,625)+(0,75*0,625)*2+((1,2*0,625)+(1,55*0,625)*2)*6+((1,75*0,375)+(1,55*0,375)*2)*2$ 20,98125</p> <p>2.NP : $((1,2*0,475)+(1,55*0,475)*2)*6+1,2*0,475+(1,25*0,475)*2+((1,75*0,225)+(1,55*0,225)*2)*3$ 17,28625</p> <p>3.NP : $((0,7*0,12)+(0,85*0,12)*2)*4+((0,9*0,275)+(1,15*0,275)*2)*2$ 2,91200</p>	m2	42,80450	751,00	32 146,18	801-4	RTS 20/ II
22	612473186R00	<p>Omítky vnitřní zdiva ze suchých směsí příplatek za zabudované rohovníky</p> <p>omítka vápenocementová, strojně nebo ručně nanášená v podlaží i ve schodišti na jakýkoliv druh podkladu, kompletní souvrství</p> <p>$1,2*9+1,55*9+1,55*9+0,9*2+1,15*2+1,15*2+0,7*4+0,85*4+0,85*4+1,75*5+1,55*5+1,55*5+1,2*2+1,55*2+1,55*2+0,45+0,75*2+1,2*3+1,2+1,55*2+0,5*2+0,4*4$ 100,00000</p>	m	100,00000	70,50	7 050,00	801-1	RTS 20/ II
Díl: 62		Úpravy povrchů vnější				1 071 716,47		
23	602021191R00	<p>Omítka stěn z hotových směsí Doplnkové práce pro omítky stěn z hotových směsí</p> <p>podkladní nátěr pod tenkovrstvé omítky</p> <p>po jednotlivých vrstvách</p> <p>$24,645+358,8971+2,761+19,12+18,86+31,8465+76,4055$ 532,53510</p> <p>$3,465+17,369$ 20,83400</p>	m2	553,36910	36,80	20 363,98	801-1	RTS 20/ II
24	620991121R00	<p>Zakrývání výplní vnějších otvorů z postaveného lešení</p> <p>s rámy a zárubněmi, zábradlí, předmětů oplechování apod., které se zřizují ještě před úpravami povrchu, před jejich znečištěním při úpravách povrchu nástřikem plastických (lepivých) maltovin</p>	m2	42,37000	53,70	2 275,27	801-1	RTS 20/ II
25	622325526RU1	<p>Zateplení soklu extrudovaným polystyrénem, tloušťky 180 mm, kontaktní nátěr a mozaiková omítka</p> <p>nanesení lepicího tmelu na izolační desky, nalepení desek, zajištění talířovými hmoždinkami (6 ks/m2), přebroušení desek, natažení stěrky, vtlačení výztužné tkaniny, přehlazení stěrky. Další vrstvy podle popisu položky. Včetně rohových lišt na hranách budov.</p>	m2	31,84650	2 095,00	66 718,42	801-1	RTS 20/ II

Položkový soupis prací a dodávek

S:	1	KŘP JmK - Realizace úspor energie OOP Vranov nad Dyjí
O:	1	Objekt KŘP JmK
R:	1	Architektonicko-stavební řešení

P.č.	Číslo položky	Název položky	MJ	Množství	Cena / MJ	Celkem	Ceník	Cen. soustava / platnost
		7,7*0,45+14*0,45+7,72*0,45+1,8*0,7+3,3*0,7+5,45*0,7+5,3*0,7+2,35*0,7+0,9*0,7+0,95*0,7+0,9*0,7+2,9*0,7+7,65*0,25		31,84650				
26	622325132RT3	Zateplení fasády , expandovaným polystyrénem, tloušťky 100 mm, kontaktní nátěr a silikonová omítka, rýhovaná, zrnitost 2 mm nanesení lepicího tmelu na izolační desky, nalepení desek, zajištění talířovými hmoždinkami (6 ks/m2), přebroušení desek EPS, nebo kaširování u minerálních desek, natažení stěrky, vtlačení výztužné tkaniny, přehlazení stěrky. Další vrstvy podle popisu položky. Včetně rohových lišt na hranách budov. Nanesení lepicího tmelu na izolační desky, nalepení desek, zajištění talířovými hmoždinkami, natažení stěrky, vtlačení výztužné tkaniny, přehlazení stěrky, kontaktní nátěr (vyžaduje -li to typ omítkoviny), povrchová úprava omítkou. Osazení lišt na rozích budovy. 12,5*1,25+1,45*2-(0,7*0,85)*4 atika : 8,5	m2	24,64500	1 553,01	38 273,93	801-1	RTS 20/ II
				16,14500				
				8,50000				
27	622325137RT3	Zateplení fasády , expandovaným polystyrénem, tloušťky 200 mm, kontaktní nátěr a silikonová omítka, rýhovaná, zrnitost 2 mm nanesení lepicího tmelu na izolační desky, nalepení desek, zajištění talířovými hmoždinkami (6 ks/m2), přebroušení desek EPS, nebo kaširování u minerálních desek, natažení stěrky, vtlačení výztužné tkaniny, přehlazení stěrky. Další vrstvy podle popisu položky. Včetně rohových lišt na hranách budov. Nanesení lepicího tmelu na izolační desky, nalepení desek, zajištění talířovými hmoždinkami, natažení stěrky, vtlačení výztužné tkaniny, přehlazení stěrky, kontaktní nátěr (vyžaduje -li to typ omítkoviny), povrchová úprava omítkou. Osazení lišt na rozích budovy. 3,3*5,85+3,3*5,85+5,45*5,86+7,7*8,5+(0,35*1,4)*2+14,4+5,85*1,13+14*7,73+7,72*7,73+1,8*7,73 +2,35*6,8+2,9*7,8+15,5 -35	m2	358,89710	1 823,42	654 420,15	801-1	RTS 20/ II
				393,89710				
				-35,00000				
28	622325737RT3	Zateplení fasády , minerálními deskami s kolmým vláknem, tloušťky 200 mm, kontaktní nátěr a silikonová omítka, rýhovaná, zrnitost 2 mm nanesení lepicího tmelu na izolační desky, nalepení desek, zajištění talířovými hmoždinkami (6 ks/m2), přebroušení desek EPS, nebo kaširování u minerálních desek, natažení stěrky, vtlačení výztužné tkaniny, přehlazení stěrky. Další vrstvy podle popisu položky. Včetně rohových lišt na hranách budov. 7,7*0,9+14*0,9+7,72*0,9+1,8*0,9+3,3*0,9+5,45*0,9+5,3*0,9+2,35*0,9+2,9*0,9+0,9*11,25+0,95*1 1,25+0,9*11,25	m2	76,40550	2 227,00	170 155,05	801-1	RTS 20/ II
				76,40550				
29	622325154RT3	Zateplení ostění expandovaným polystyrénem, tloušťky 40 mm, kontaktní nátěr a silikonová omítka	m2	18,86000	1 610,00	30 364,60	801-1	RTS 20/ II

Položkový soupis prací a dodávek

S:	1	KŘP JmK - Realizace úspor energie OOP Vranov nad Dyjí
O:	1	Objekt KŘP JmK
R:	1	Architektonicko-stavební řešení

P.č.	Číslo položky	Název položky	MJ	Množství	Cena / MJ	Celkem	Ceník	Cen. soustava / platnost
		<p>nanesení lepicího tmelu na izolační desky, nalepení desek, osazení okenních rohových lišt, natažení stěrky, vtažení výztužné tkaniny, přehlazení stěrky. Další vrstvy podle popisu položky. Položky pro zateplení minerální deskou obsahují před armovací vrstvou kaširování desek. Včetně rohových lišt, zakončovacích lišt s okapničkou, napojovacích lišt a výztužné tkaniny.</p> <p>Nanesení lepicího tmelu na izolační desky, nalepení desek, přebroušení desek, osazení napojovacích lišt, natažení stěrky, osazení rohových lišt, výztužné tkaniny (1,15 m2/m2), přehlazení stěrky, kontaktní nátěr a povrchová úprava omítkou.</p> <p>$(6,05*0,1+6,05*0,3)+(13*0,135+13*0,15)*2+12,3*0,25+12,3*0,25+(3,6*0,3+3,6*0,1)*2$</p>						
30	622325017R00	Profily zakládací hliníkové, pro izolaci tl. 200 mm	m	52,59000	308,00	16 197,72	801-1	RTS 20/ II
		8,1+2+3,3+5,65+3,3+2,15+0,9+1,25+0,9+3,1+7,72+14,22		52,59000				
31	622475121R00	Omítky vnější stěn vápenocementové dvouvrstvé, tloušťka vrstvy 20 mm , složitost 1 ÷ 2	m2	20,83400	404,99	8 437,56	801-1	RTS 20/ II
		ze suché omítkové směsi						
32	622481211RT2	Výztužení povrchových úprav vnějších stěn stěrkou s výztužnou sklotextilní tkaninou, s dodávkou sítě a stěrkového tmelu	m2	111,01300	255,00	28 308,32	801-1	RTS 20/ II
		Perimetr : 31,8465		31,84650				
		Ostění u dveří : 2,761		2,76100				
		Vata : 76,4055		76,40550				
33	622325154Rpol	Zateplovací systém, ostění, PIR tl. 40 mm, s omítkou silikonovou NRB, zrn 1,5 mm	m2	2,76100	1 962,43	5 418,27		Vlastní
		Nanesení lepicího tmelu na izolační desky, nalepení desek, přebroušení desek, osazení napojovacích lišt, natažení stěrky, osazení rohových lišt, výztužné tkaniny (1,15 m2/m2), přehlazení stěrky, kontaktní nátěr a povrchová úprava omítkou.						
		u dveří : $(0,55*2,05)*2+0,92*0,55$		2,76100				
34	622325154Rpol1	Zateplovací systém, ostění, EPS F tl. 40 mm, s omítkou silikonovou NRB, zrn 1,5 mm	m2	19,12000	1 610,00	30 783,20		Vlastní
		Nanesení lepicího tmelu na izolační desky, nalepení desek, přebroušení desek, osazení napojovacích lišt, natažení stěrky, osazení rohových lišt, výztužné tkaniny (1,15 m2/m2), přehlazení stěrky, kontaktní nátěr a povrchová úprava omítkou.						
		$((0,4*0,2)*2+0,5*0,2)*2+0,45*0,2+(0,75*0,2)*2+((1,2*0,2)+(1,55*0,2)*2)*4+((0,7*0,2)+(0,85*0,2)*2)*4+1,2*0,2+(1,55*0,2)*2+1,2*0,2+(1,55*0,2)*2+1,2*0,2+(1,2*0,2)*2+((1,75*0,2)+(1,55*0,2)*2)*5+0,9*0,2+(1,15*0,2)*2+1,2*0,2+(1,55*0,2)*2+(1,55*0,2)*2$		15,68000				
		$((1,2*0,2)+(1,55*0,2)*2)*4$		3,44000				
Díl: 63		Podlahy a podlahové konstrukce				7 105,00		

Položkový soupis prací a dodávek

S:	1	KŘP JmK - Realizace úspor energie OOP Vranov nad Dyjí
O:	1	Objekt KŘP JmK
R:	1	Architektonicko-stavební řešení

P.č.	Číslo položky	Název položky	MJ	Množství	Cena / MJ	Celkem	Cenik	Cen. soustava / platnost
35	632411105RT1	Potěr ze suchých směsí samonivelační polymercementová stěrka, pevnost v tlaku 20 MPa, tloušťka 5 mm, bez penetrace s rozprostřením a uhlazením 0,92*0,55	m2	0,50600	383,49	194,05	801-1	RTS 20/ II
				0,50600				
36	632411150RT2	Potěr ze suchých směsí cementový, tloušťky 50 mm, bez penetrace s rozprostřením a uhlazením	m2	0,50600	822,00	415,93	801-1	RTS 20/ II
37	771315111R00	Příprava podkladu před kladením dlažeb provedení penetrace pro méně soudržné nasákové podklady	m2	0,50600	69,20	35,02	800-771	RTS 20/ II
38	63.1	Příplatek za množství	kompl	1,00000	460,00	460,00		Vlastní
Díl: 64		Výplně otvorů				386 772,86		
39	648991113RT5	Osazení parapetních desek z plastických hmot Dodávka a osazení parapetních desek z plastických hmot šířky 400 mm a poloplastických hmot na montážní pěnu, zapravení omítky pod parapetem, těsnění spáry mezi parapetem a rámem okna, dodávka silikonu. 1,2*9+0,9*2+1,75*5+1,2*2+0,7*4+0,45*1+1,2*1+1,2*1	m	29,40000	921,00	27 077,40	801-1	RTS 20/ II
				29,40000				
40	632451021Rpol	Vyrovňovací potěr pod parapety (0,45*0,625)+(1,2*0,625)*3+(1,75*0,375)*2+1,2*0,475+(1,2*0,625)*2 (1,2*0,475)*7+(0,225*1,75)*3 (0,7*0,125)*4+(0,9*0,275)*2+1,2*0,425	m2	12,44000	753,01	9 367,44		Vlastní
				5,91375				
				5,17125				
				1,35500				
41	64.1	Demontáž a zpětná montáž zabezpečovacího zařízení u oken	kompl	1,00000	17 276,00	17 276,00		Vlastní
42	64.2	Integrované zabezpečovací magnetové zařízení + zapuštění elektrokrabice, vč. protažení stav. kabel. O1 : 3 O2 : 2 O3 : 2 O4 : 2 O5 : 4 O8 : 1	ks	14,00000	1 070,00	14 980,00		Vlastní
				3,00000				
				2,00000				
				2,00000				
				2,00000				
				4,00000				
				1,00000				
43	64.3	Demontáž zabezpečovacího zařízení -magnety vč. elektrokrabice	ks	14,00000	80,00	1 120,00		Vlastní

Položkový soupis prací a dodávek

S:	1	KŘP JmK - Realizace úspor energie OOP Vranov nad Dyjí
O:	1	Objekt KŘP JmK
R:	1	Architektonicko-stavební řešení

P.č.	Číslo položky	Název položky	MJ	Množství	Cena / MJ	Celkem	Ceník	Cen. soustava / platnost
44	64.4	D+M vnitřních žaluzií	m2	42,00000	750,00	31 500,00		Vlastní
45	O.01	Okno plastové, 1200x1500, bližší specifikace dle výpisu výplní otvorů	m2	16,74000	6 047,00	101 226,78		Vlastní
46	O.02	Okno plastové, 900x1150, bližší specifikace dle výpisu výplní otvorů	m2	2,07000	7 623,00	15 779,61		Vlastní
47	O.03	Okno plastové, 1750x1550, bližší specifikace dle výpisu výplní otvorů	m2	13,56300	6 810,00	92 364,03		Vlastní
48	O.04	Okno plastové, 1200x1550, bližší specifikace dle výpisu výplní otvorů	m2	3,72000	6 300,00	23 436,00		Vlastní
49	O.05	Okno plastové, 700x850, bližší specifikace dle výpisu výplní otvorů	m2	2,38000	10 100,00	24 038,00		Vlastní
50	O.06	Okno plastové, 450x750, bližší specifikace dle výpisu výplní otvorů	m2	0,34000	15 500,00	5 270,00		Vlastní
51	O.07	Okno plastové, 1200x1200, bližší specifikace dle výpisu výplní otvorů	m2	1,44000	6 040,00	8 697,60		Vlastní
52	O.08	Okno plastové, 1200x1550, bližší specifikace dle výpisu výplní otvorů	m2	1,86000	4 000,00	7 440,00		Vlastní
53	O.09	Okno plastové, 500x400, bližší specifikace dle výpisu výplní otvorů	m2	0,40000	18 000,00	7 200,00		Vlastní
Díl: 94 Lešení a stavební výtahy						147 535,50		
54	941941031R00	Montáž lešení lehkého pracovního řadového s podlahami šířky od 0,80 do 1,00 m, výšky do 10 m	m2	686,68560	45,89	31 512,00	800-3	RTS 20/ II
		včetně kotvení						
		Včetně kotvení lešení.						
		$((14,4*11,73)*2+(6,8*3,03)*2+(11,18*8,1)*2+(3,1*1,3)*3)*1,2$	686,68560					
55	941941191R00	Montáž lešení lehkého pracovního řadového s podlahami příplatek za každý další i započatý měsíc použití lešení šířky šířky od 0,80 do 1,00 m a výšky do 10 m	m2	2 060,05680	15,00	30 900,85	800-3	RTS 20/ II
		včetně kotvení						
		686,6856*3	2 060,05680					
56	941941831R00	Demontáž lešení lehkého řadového s podlahami šířky od 0,8 do 1 m, výšky do 10 m	m2	686,68560	35,89	24 645,15	800-3	RTS 20/ II
57	941955001R00	Lešení lehké pracovní pomocné pomocné, o výšce lešeňové podlahy do 1,2 m	m2	224,64000	79,60	17 881,34	800-3	RTS 20/ II
		1.NP : 6,96+7,77+11,25+8,49+12,96+12,97+1,54+6,1+6,38	74,42000					
		2.NP : 10,53+4+13,23+27,72+14,29+20,75	90,52000					
		3.NP : 16,8+9,67+2,82+2,75+4,82+18,81+4,03	59,70000					
58	944944011R00	Montáž ochranné sítě z umělých vláken	m2	686,68560	15,50	10 643,63	800-3	RTS 20/ II
59	944944081R00	Demontáž ochranné sítě z umělých vláken	m2	686,68560	9,20	6 317,51	800-3	RTS 20/ II

Položkový soupis prací a dodávek

S:	1	KŘP JmK - Realizace úspor energie OOP Vranov nad Dyjí
O:	1	Objekt KŘP JmK
R:	1	Architektonicko-stavební řešení

P.č.	Číslo položky	Název položky	MJ	Množství	Cena / MJ	Celkem	Ceník	Cen. soustava / platnost
60	94.1	Doprava fasádního lešení - dovoz	soubor	1,00000	6 500,00	6 500,00		Vlastní
61	94.2	Doprava fasádního lešení - odvoz	soubor	1,00000	6 500,00	6 500,00		Vlastní
62	94.3	Příplatek za první a každý další den použití sítě	m2	63 175,07520	0,20	12 635,02		Vlastní
				686,6856*92				
				63 175,07520				

Díl: 95		Dokončovací konstrukce na pozemních stavbách			33 961,45			
63	952901111R00	Vyčištění budov a ostatních objektů budov bytové nebo občanské výstavby - zametení a umytí podlah, dlažeb, obkladů, schodů v místnostech, chodbách a schodištích, vyčištění a umytí oken, dveří s rámy, zárubněmi, umytí a vyčištění jiných zasklených a natíraných ploch a zařizovacích předmětů před předáním do užívání světlá výška podlaží do 4 m	m2	263,13000	120,00	31 575,60	801-1	RTS 20/ II

1.PP : 7,32+6,72 14,04000
 1.NP : 6,96+7,77+11,25+8,49+4,26+12,96+12,97+1,54+6,1+2,82+6,38 81,50000
 2.NP : 10,53+4+13,23+27,72+14,29+20,75 90,52000
 3.NP : 16,8+9,67+2,82+1,58+2,75+4,82+18,81+1,58+4,03+1,58+8,08+4,55 77,07000

64	952901110R00	Čištění budov mytím vnějších ploch oken a dveří	m2	42,37000	56,31	2 385,85	801-4	RTS 20/ II
----	--------------	---	----	----------	-------	----------	-------	------------

Díl: 96		Bourání konstrukcí			33 594,10			
----------------	--	---------------------------	--	--	------------------	--	--	--

65	963042819R00	Bourání jakýchkoliv betonových schodišřových stupňů zhotovených na místě	m	2,68000	267,00	715,56	801-3	RTS 20/ II
				1,34*2				
				2,68000				

66	968083001R00	Vybourání plastových výplní otvorů oken, do 1 m2	m2	3,11800	305,00	950,99	801-3	RTS 20/ II
				2,38+0,338+0,4				
				3,11800				

67	968083002R00	Vybourání plastových výplní otvorů oken, do 2 m2	m2	23,76000	311,00	7 389,36	801-3	RTS 20/ II
				16,74+3,72+1,44+1,86				
				23,76000				

68	968083003R00	Vybourání plastových výplní otvorů oken, do 4 m2	m2	13,56300	220,00	2 983,86	801-3	RTS 20/ II
----	--------------	--	----	----------	--------	----------	-------	------------

69	974031153R00	Vysekání rýh v jakémkoliv zdivu cihelném v ploše do hloubky 100 mm, šířky do 100 mm	m	0,50000	148,01	74,01	801-3	RTS 20/ II
----	--------------	---	---	---------	--------	-------	-------	------------

Včetně pomocného lešení o výšce podlahy do 1900 mm a pro zatížení do 1,5 kPa (150 kg/m2).

70	978059231R00	Odsekání a odebrání obkladů stěn z umělého kamene, plochy přes 2 m2	m2	3,46500	342,00	1 185,03	801-3	RTS 20/ II
				včetně otlučení podkladní omítky až na zdivo,				

Položkový soupis prací a dodávek

S:	1	KŘP JmK - Realizace úspor energie OOP Vranov nad Dyjí
O:	1	Objekt KŘP JmK
R:	1	Architektonicko-stavební řešení

P.č.	Číslo položky	Název položky	MJ	Množství	Cena / MJ	Celkem	Ceník	Cen. soustava / platnost
		7,7*0,45			3,46500			
71	978059631R00	Odsekání a odebrání obkladů stěn z obkladaček vnějších z jakýchkoliv materiálů, plochy přes 2 m2 včetně otlučení podkladní omítky až na zdivo, 1,05*7,7+13,45*0,72 -(0,5*0,4)*2	m2	17,36900	162,49	2 822,29	801-3	RTS 20/ II
					17,76900			
					-0,40000			
72	728415814R00	Demontáž větrací nebo ventilační mřížky do průřezu 0,2 m2	kus	5,00000	453,00	2 265,00	800-728	RTS 20/ II
73	764352810R00	Demontáž žlabů podokapních půlkruhových rovných, rš 330 mm, sklonu do 30° 13+13,55+13+3,65*2+6,15	m	53,00000	42,90	2 273,70	800-764	RTS 20/ II
					53,00000			
74	764410850R00	Demontáž oplechování parapetů rš od 100 do 330 mm	m	29,40000	57,20	1 681,68	800-764	RTS 20/ II
75	764421850R00	Demontáž oplechování říms rš od 250 do 330 mm 6,15+3,5*2+5,3*2+2,6*2+11	m	39,95000	50,10	2 001,50	800-764	RTS 20/ II
					39,95000			
76	764454801R00	Demontáž odpadních trub nebo součástí trub kruhových , o průměru 75 a 100 mm 8,15*3	m	24,45000	35,80	875,31	800-764	RTS 20/ II
					24,45000			
77	765332810R00	Demontáž betonové krytiny na sucho, do suti 2,28*0,25+2,28*0,7+2,28*0,59+1,22*0,25	m2	3,81620	76,00	290,03	800-765	RTS 20/ II
					3,81620			
78	460080101RT1	Rozbourání betonového základu, vybourání betonu plot : 1,5*1,5*0,55	m3	1,23750	3 250,00	4 021,88		RTS 20/ II
					1,23750			
79	650811126R00	Demontáž hromosvodové svorky nad 2 šrouby 8,5+11,75+10,2	m	30,45000	22,00	669,90		RTS 20/ II
					30,45000			
80	96.1	Vybourání luxferu 1*0,4	m2	0,40000	560,00	224,00		Vlastní
					0,40000			
81	96.2	Demontáž přístřešku	ks	1,00000	540,00	540,00		Vlastní
82	96.3	Demontáž mříže na oknech	kus	3,00000	460,00	1 380,00		Vlastní
83	96.4	Demontáž držáku vlajky	ks	2,00000	180,00	360,00		Vlastní
84	96.5	Demontáž krycí hlavy komína	ks	1,00000	890,00	890,00		Vlastní
Díl: 711 Izolace proti vodě						29 657,27		

Položkový soupis prací a dodávek

S:	1	KŘP JmK - Realizace úspor energie OOP Vranov nad Dyjí
O:	1	Objekt KŘP JmK
R:	1	Architektonicko-stavební řešení

P.č.	Číslo položky	Název položky	MJ	Množství	Cena / MJ	Celkem	Ceník	Cen. soustava / platnost
85	711212005RT4	Izolace proti vodě stěrka hydroizolační minerální, pro sprchové kouty, balkóny a bazény do hl. 2 m, včetně penetrace dvouvrstvá	m2	31,84650	612,00	19 490,06	800-711	RTS 20/ II
86	711823111RT1	Ochrana konstrukcí nopovou fólií vodorovně, , bez dodávky fólie včetně dodávky těsnící pásky 31,5*0,7	m2	22,05000	70,70	1 558,94	800-711	RTS 20/ II
87	711823129RT5	Ochrana konstrukcí nopovou fólií ukončovací lišta, , včetně dodávky lišty 31,5	m	31,50000	189,00	5 953,50	800-711	RTS 20/ II
88	28323136R	fólie izolační zemní ochranná, náhrada podkladního betonu; tloušťka 0,60 mm; výška nopů 8,0 mm; HDPE (31,5*0,7)*1,15	m2	25,35750	49,00	1 242,52	SPCM	RTS 20/ II
89	998711202R00	Přesun hmot pro izolace proti vodě svise do 12 m 50 m vodorovně měřeno od těžiště půdorysné plochy skládky do těžiště půdorysné plochy objektu	%	5,00000	282,45	1 412,25	800-711	RTS 20/ II
Díl: 713		Izolace tepelné				4 803,63		
90	713131131R00	Montáž tepelné izolace stěn lepením Očištění povrchu stěny od prachu, nařezání izolačních desek na požadovaný rozměr, nanesení lepicího tmelu, osazení desek. atika pod oplechováním : 10*0,75	m2	7,50000	195,99	1 469,93	800-713	RTS 20/ II
91	28375464Rpol	Deska polystyrenová XPS 100 mm 7,5*1,2	m2	9,00000	345,00	3 105,00		Vlastní
92	998713202R00	Přesun hmot pro izolace tepelné v objektech výšky do 12 m 50 m vodorovně	%	5,00000	45,74	228,70	800-713	RTS 20/ II
Díl: 721		Vnitřní kanalizace				5 145,00		
93	D.01	litérný DN 110	kus	2,00000	2 450,00	4 900,00		Vlastní
94	998721202R00	Přesun hmot pro vnitřní kanalizaci v objektech výšky do 12 m 50 m vodorovně, měřeno od těžiště půdorysné plochy skládky do těžiště půdorysné plochy objektu	%	5,00000	49,00	245,00	800-721	RTS 20/ II
Díl: 728		Vzduchotechnika				1 932,00		
95	728.1	Prostup pro VZT střechou	kus	1,00000	460,00	460,00		Vlastní
96	728.2	Prostup pro VZT zdi	kus	3,00000	460,00	1 380,00		Vlastní

Položkový soupis prací a dodávek

S:	1	KŘP JmK - Realizace úspor energie OOP Vranov nad Dyjí
O:	1	Objekt KŘP JmK
R:	1	Architektonicko-stavební řešení

P.č.	Číslo položky	Název položky	MJ	Množství	Cena / MJ	Celkem	Ceník	Cen. soustava / platnost
97	998728202R00	Přesun hmot pro vzduchotechniku v objektech výšky do 12 m vodorovně do 50 m	%	5,00000	18,40	92,00	800-728	RTS 20/ II
Díl: 730 Ústřední vytápění						226 375,00		
98	730.1	Vytápění, viz. samostatný rozpočet	kompl	1,00000	226 375,00	226 375,00		Vlastní
Díl: 762 Konstrukce tesařské						29 381,00		
99	762431225R00	Obložení stěn montáž deskou dřevoštěpkovou, tloušťky do 8 mm	m2	36,74000	274,20	10 074,11	800-762	RTS 20/ II
100	607250361R	deska dřevoštěpková třívrstvá pro prostředí vlhké; strana nebroušená; hrana rovná; tl = 25,0 mm	m2	40,41400	425,00	17 175,95	SPCM	RTS 20/ II
		(2*2,2+12,7*2,2+2*2,2)*1,1		40,41400				
101	998762202R00	Přesun hmot pro konstrukce tesařské v objektech výšky do 12 m 50 m vodorovně	%	7,00000	304,42	2 130,94	800-762	RTS 20/ II
Díl: 764 Konstrukce klempířské						144 127,87		
102	K.07	Oplechování zdí (atík) z lak.Pz plechu, rš 1010 mm	m	10,00000	1 017,00	10 170,00		Vlastní
103	K.08	Krycí lišta pro napojení na fasádu, PZ plech,rš 140 mm	m	29,00000	282,50	8 192,50		Vlastní
104	K.09	Opláštění okraje střechy, Pz plech, rš 470 mm	m	29,00000	381,00	11 049,00		Vlastní
105	K.OX	, lakovaný Pz plech, rš 290 mm	m	29,50000	281,00	8 289,50		Vlastní
		včetně krytek a spojovacích prostředků.						
		01 : 1,2*13		15,60000				
		02 : 0,9*1		0,90000				
		03 : 1,75*5		8,75000				
		04 : 0,7*4		2,80000				
		05 : 0,45*1		0,45000				
		06 : 0,5*2		1,00000				
106	K.10	Závětná lišta z Pz plechu, rš 470 mm	m	15,40000	453,49	6 983,75		Vlastní
107	K.11	Závětná lišta z Pz plechu, rš 470 mm	m	6,00000	453,49	2 720,94		Vlastní
108	K.12	Oplechování střechy, plech Pz	m2	6,50000	1 469,00	9 548,50		Vlastní
109	K.13	Okapnice z lakovaného Pz plechu, rš 345 mm	m	91,30000	355,00	32 411,50		Vlastní

Položkový soupis prací a dodávek

S:	1	KŘP JmK - Realizace úspor energie OOP Vranov nad Dyjí
O:	1	Objekt KŘP JmK
R:	1	Architektonicko-stavební řešení

P.č.	Číslo položky	Název položky	MJ	Množství	Cena / MJ	Celkem	Ceník	Cen. soustava / platnost	
110	K.14	Žlaby z Pz plechu podokapní půlkruhové, rš 330 mm	m	25,70000	614,99	15 805,24		Vlastní	
111	K.15	Žlaby z Pz plechu podokapní půlkruhové, rš 250 mm	m	22,00000	531,00	11 682,00		Vlastní	
112	K.16	Odpadní trouby z Pz plechu, kruhové, D 100 mm	m	8,50000	590,00	5 015,00		Vlastní	
113	K.17	Odpadní trouby z Pz plechu, kruhové, D 100 mm	m	8,50000	590,00	5 015,00		Vlastní	
114	K.18	Odpadní trouby z Pz plechu, kruhové, D 100 mm	m	10,00000	590,00	5 900,00		Vlastní	
115	K.19	Odpadní trouby z Pz plechu, kruhové, D 70 mm	m	1,50000	527,99	791,99		Vlastní	
116	K.20	Oplechování úžlabí komína, plech Pz	m2	1,50000	690,00	1 035,00		Vlastní	
117	K.21	Oplechování komína, plech Pz	m2	3,00000	840,00	2 520,00		Vlastní	
118	998764202R00	Přesun hmot pro konstrukce klempířské v objektech výšky do 12 m 50 m vodorovně	%	5,00000	1 399,59	6 997,95	800-764	RTS 20/ II	
Díl: 766		Konstrukce truhlářské					2 121,75		
119	766.1	Jedno komorová budka, rozměr 340x270x230	ks	3,00000	685,00	2 055,00		Vlastní	
120	998766202R00	Přesun hmot pro konstrukce truhlářské v objektech výšky do 12 m 50 m vodorovně	%	5,00000	13,35	66,75	800-766	RTS 20/ II	
Díl: 767		Konstrukce zámečnické					45 581,85		
121	Z.01	D+M větrací mřížka s vloženou sítí, nerez, vč. flexi hadice, D 125mm	ks	3,00000	749,00	2 247,00		Vlastní	
122	Z.02	D+M zvonkové tablo, včetně XPS kvádříku	ks	1,00000	6 460,00	6 460,00		Vlastní	
123	Z.03	D+M vstupní stříška, 900x1500, nerez/akryl. sklo, včetně XPS kvádříku	ks	1,00000	5 590,00	5 590,00		Vlastní	
124	Z.04	D+M větrací mřížka s vloženou sítí, nerez, protidešťová žaluzie, 200x500mm	ks	1,00000	1 847,00	1 847,00		Vlastní	
125	Z.05	D+M větrací mřížka s vloženou sítí, nerez, protidešťová žaluzie, 150x300	ks	1,00000	940,00	940,00		Vlastní	
126	Z.06	D+M zábradlí	komp	1,00000	8 450,00	8 450,00		Vlastní	
127	Z.07	D+M Fasádní držák vlajek/venkovních žerdí, včetně XPS kvádříku	ks	2,00000	857,00	1 714,00		Vlastní	
128	Z.08	D+M mříž, výplň tahokov	kg	18,10000	893,00	16 163,30		Vlastní	
129	998767202R00	Přesun hmot pro kovové stavební doplňk. konstrukce v objektech výšky do 12 m 50 m vodorovně	%	5,00000	434,11	2 170,55	800-767	RTS 20/ II	
Díl: 784		Malby					80 934,08		
130	784191101R00	Příprava povrchu Penetrace (napouštění) podkladu disperzní, jednonásobná	m2	896,44400	20,00	17 928,88	800-784	RTS 20/ II	

Položkový soupis prací a dodávek

S:	1	KŘP JmK - Realizace úspor energie OOP Vranov nad Dyjí
O:	1	Objekt KŘP JmK
R:	1	Architektonicko-stavební řešení

P.č.	Číslo položky	Název položky	MJ	Množství	Cena / MJ	Celkem	Ceník	Cen. soustava / platnost
		1.PP : $(2,98*1,95)*2+(2,4*1,95)*2+6,72$				27,70200		
		1.NP :						
		101,102 : $(6,45*2,6)*2+(2,4*2,6)*2+(2,5*2,6)*2+(0,3*2,6)*2-(0,8*1,97)*2-0,6*1,97-0,8*1,97-1,2*1,55+6,96+(1,05*2,6)*2-0,8*1,97$				63,65400		
		103 : $3,1*2,6+4*2,6+2,05*2,6+1,1*2,6+1,05*2,6+2,9*2,6+11,25-(0,8*1,97)*4-1,2*1,55$				40,00600		
		104 : $8,49+(3*2,6)*2+2,9*2,6+2,6*2,6+0,3*2,6-0,8*1,97-1,2*1,55$				35,73400		
		106 : $12,96+(4,05*2,6)*2+(3,2*2,6)*2-0,8*1,97-1,2*1,55$				47,22400		
		107 : $12,97+(4,55*2,6)*2+(2,85*2,6)*2-0,8*1,97-(1,75*1,55)*2$				44,44900		
		108 : $(0,95*1)*2+(1,45*1)*2+1,54-0,6*1,97-0,45*0,75$				4,82050		
		109 : $(2*3,3)*2+(3,05*3,3)*2+6,1-(0,8*1,97)*3-1,2*1,55$				32,84200		
		111 : $2,95*3,35+2,6*3,35+0,5*3,35+0,2*3,35+1,75*3,35+2,3*3,35-0,8*1,97-1,2*1,55+6,38$				37,44900		
		2.NP :						
		201 : $1,2*2,4+(4,7*3,2)*2+(2,4*3,2)*2+(2,5*3,2)*2+(0,3*3,2)*2$				66,24000		
		202 : $(2,4*1,7)*2+(1,7*1,7)*2-0,6*1,97-1,2*1,55+4+(0,85*1,7)*2+0,1*1,7$				17,95800		
		203 : $2,05*3,2+6,6*3,2+5,75*3,2+0,35*3,2+0,85*3,2+1,7*3,2+13,23-(0,8*1,97)*3-1,2*1,55$				62,00200		
		204 : $27,72+(4,2*3,2)*2+(6,6*3,2)*2-(1,2*1,55)*2-0,8*1,97$				91,54400		
		205 : $14,29+4,55*3,2+4,85*3,2+3*3,2+3,3*2-(1,75*1,55)*3-0,8*1,97$				53,85650		
		206 : $20,75+5,7*3,2+0,3*3,2+0,6*3,2+0,2*3,2+0,25*3,2+3,16*3,2+2,74*3,2+6,65*3,2-(1,2*1,55)*2-0,8*1,97$				78,17400		
		3.NP :						
		307 :				60,39600		
		$6,2*2,4+0,15*2,4+0,38*2,4+2,6*2,4+0,38*2,4+0,165*2,4+4,41*2,4+0,14*2,4+1,79*2,4+2,775*2,4-0,8*1,97-0,7*1,97-0,9*1,15+18,81$						
		302 :				37,02400		
		$2,65*2,4+(0,47*2,4)*2+0,115*2,4+0,15*2,4+2,6*2,4+0,15*2,4+0,43*2,4+2,4*2,4+0,165*2,4+(0,43*2,4)*2+9,67+2,6*2,4-0,9*1,15-0,8*1,97-0,7*1,97$						
		303 : $2,82+(1,6*0,3)*2+(1,75*0,3)*2-(0,7*1,97)*2-0,7*0,85$				1,47700		

Položkový soupis prací a dodávek

S:	1	KŘP JmK - Realizace úspor energie OOP Vranov nad Dyjí
O:	1	Objekt KŘP JmK
R:	1	Architektonicko-stavební řešení

P.č.	Číslo položky	Název položky	MJ	Množství	Cena / MJ	Celkem	Ceník	Cen. soustava / platnost
		305 : $(1,55*2,3)*2+(1,76*2,3)*2-0,7*0,85-0,8*1,97+2,75$		15,80500				
		306 : $4,82+(2,75*2,3)*2+(1,76*2,3)*2-0,8*1,97-0,7*0,85$		23,39500				
		309 : $4,03+(1,75*0,3)*2+(2,3*0,3)*2-(0,7*1,97)*3-0,7*0,85$		1,72800				
		301 : $16,8+1,9*2,4+1,45*2,4+4,6*2,4+1,9*2,4+0,24*2,4+2,925*2,4+2,74*2,4+2,925*2,4-(0,8*1,97)*4-(0,6*1,97)*2$		52,96400				
131	784195112R00	Malby z malířských směsí hlinkových, , bělost 77 %, dvojnásobné	m2	896,44400	65,00	58 268,86	800-784	RTS 20/ II
132	784011222RT2	Ostatní práce zakrytí podlah, , včetně papírové lepenky	m2	263,13000	18,00	4 736,34	800-784	RTS 20/ II
Díl: 799		Ostatní				7 035,34		
133	799.1	Demontáž a zpětná montáž kamery, včetně vypodložení kvádříkem XPS, nastavení kabelu, kotevní sestava	ks	1,00000	365,34	365,34		Vlastní
134	799.10	Průzkum synantropních živočichů ve vegetačním období	soubor	1,00000	1 200,00	1 200,00		Vlastní
135	799.2	Demontáž a zpětná montáž informační tabulky	ks	4,00000	85,00	340,00		Vlastní
136	799.3	Demontáž a zpětná montáž nápisu POLICIE, včetně vypodložení kvádříkem XPS, nastavení kabl., kot.sest.	ks	1,00000	430,00	430,00		Vlastní
137	799.4	Demontáž a zpětná montáž schránky, včetně XPS kvádříku	ks	1,00000	280,00	280,00		Vlastní
138	799.5	Demontáž a zpětná montáž osvětlení, včetně vypodložení kvádříkem XPS, nastavení kab., kotevní sest	ks	2,00000	300,00	600,00		Vlastní
139	799.7	Montáž ptačí budky	ks	3,00000	180,00	540,00		Vlastní
140	799.8	Vystěhování nábytku	soubor	1,00000	1 640,00	1 640,00		Vlastní
141	799.9	Nastěhování nábytku	soubor	1,00000	1 640,00	1 640,00		Vlastní
Díl: M21		Elektromontáže				246 900,60		
142	D.02	D+M Pojistková skříň, fasádní	ks	1,00000	3 290,00	3 290,00		Vlastní
143	D.03	D+M Krabice elektroinstalační do zateplení, polypropylen	ks	4,00000	589,40	2 357,60		Vlastní
144	D.04	Montážní deska do zateplení, bez zapojení, včetně dodávky MDZ	kus	4,00000	924,00	3 696,00		Vlastní
145	M21.1	Elektroinstalace vč. hromosvodu, samostatný rozpočet	kompl	1,00000	237 557,00	237 557,00		Vlastní
Díl: D96		Přesuny suti a vybouraných hmot				18 478,16		
146	979086112R00	Vodorovná doprava suti a vybouraných hmot nakládání nebo překládání suti a vybouraných hmot na dopravní prostředek při vodorovné dopravě, , bez naložení, s vyložením a hrubým urovnáním	t	8,50000	192,99	1 640,42	832-1	RTS 20/ II

Položkový soupis prací a dodávek

S:	1	KŘP JmK - Realizace úspor energie OOP Vranov nad Dyjí
O:	1	Objekt KŘP JmK
R:	1	Architektonicko-stavební řešení

P.č.	Číslo položky	Název položky	MJ	Množství	Cena / MJ	Celkem	Ceník	Cen. soustava / platnost
		Včetně: - při vodorovné dopravě po suchu : přepravy za ztížených provozních podmínek, - při vodorovné dopravě po vodě : vyložení na hromady na suchu nebo na přeložení na dopravní prostředek na suchu do 15 m vodorovně a současně do 4 m svisle, - při nakládání nebo překládání : dopravy do 15 m vodorovně a současně do 4 m svisle.						
147	979011111R00	Svislá doprava suti a vybouraných hmot za prvé podlaží nad nebo pod základním podlažím	t	8,50000	394,51	3 353,34	801-3	RTS 20/ II
148	979081111R00	Odvoz suti a vybouraných hmot na skládku do 1 km	t	8,50000	256,50	2 180,25	801-3	RTS 20/ II
		Včetně naložení na dopravní prostředek a složení na skládku, bez poplatku za skládku.						
149	979081121R00	Odvoz suti a vybouraných hmot na skládku příplatek za každý další 1 km	t	8,50000	50,00	425,00	801-3	RTS 20/ II
150	979082111R00	Vnitrostaveništní doprava suti a vybouraných hmot do 10 m	t	8,50000	357,50	3 038,75	801-3	RTS 20/ II
151	979990107R00	Poplatek za skládku směs betonu, cihel a dřeva, skupina 17 01 01, 17 01 02 a 17 02 01 z Katalogu odpadů	t	8,50000	910,00	7 735,00	801-3	RTS 20/ II
152	979093111R00	Uložení suti na skládku bez zhutnění s hrubým urovnáním,	t	8,50000	12,40	105,40	800-6	RTS 20/ II
Celkem						2 647 479,00		

Položkový soupis prací a dodávek

S:	1	KŘP JmK - Realizace úspor energie OOP Vranov nad Dyjí
O:	1	Objekt KŘP JmK
R:	2	Ostatní náklady

P.č.	Číslo položky	Název položky	MJ	Množství	Cena / MJ	Celkem	Ceník	Cen. soustava / platnost
Díl: VN		Vedlejší náklady				10 800,00		
1	1	Vytýčení stavebních objektů, inženýrských objektů a provozních souborů díla oprávněným geodetem-projektantem	kompl	1,00000	2 100,00	2 100,00		Vlastní
2	2	Vybudování zařízení staveniště . Náklady s případným vypracováním podrobné projektové dokumentace zařízení staveniště, zřízením přípojek energií k objektům zařízení staveniště, vybudování případných měřicích odběrných míst a zřízení, případná příprava území pro objekty zařízení staveniště a vlastní vybudování objektů zařízení staveniště, náklady spojené s předáním a převzetím staveniště, zajištění zřízení dočasných komunikací, sjezdů a nájездů pro realizaci stavby. Zajištění ochrany veškeré zeleně v prostoru staveniště a v jeho bezprostřední blízkosti pro poškození během realizace stavby, zajištění péče o nepředané objekty a konstrukce stavby, jejich ošetřování a zimní opatření.	kompl	1,00000	1 200,00	1 200,00		Vlastní
3	3	Provoz zařízení staveniště Vybavení objektů zařízení staveniště , náklady na energie spotřebované dodavatelem v rámci provozu zařízení staveniště, osvětlení staveniště, náklady na potřebný úklid v prostorách zařízení staveniště, náklady na nutnou údržbu a opravy na objektech zařízení staveniště a na přípojkách energií.	kompl	1,00000	1 100,00	1 100,00		Vlastní
4	4	Odstranění zařízení staveniště . Do této položky patří odstranění objektů zařízení staveniště včetně přípojek energií a jejich odvoz. Položka zahrnuje i náklady na úpravu povrchů po odstranění zařízení staveniště a úklid ploch, na kterých bylo zařízení staveniště provozováno. Zajištění odstranění dočasných komunikací, sjezdů a nájездů pro realizaci stavby	kompl	1,00000	600,00	600,00		Vlastní
5	5	Zajištění ohlášení všech staveb zařízení staveniště dle §104 zákona č. 183/2006 Sb.	kompl	1,00000	500,00	500,00		Vlastní
6	6	Zajištění oplocení prostoru ZS po dobu výstavby, montáž a demontáž	kompl	1,00000	1 800,00	1 800,00		Vlastní
7	7	Zajištění ostrahy stavby a staveniště po dobu realizace stavby	kompl	1,00000	1 500,00	1 500,00		Vlastní
8	8	Náklady a poplatky spojené s povolením užívání veřejných ploch a to včetně užívání ploch v souvislosti s uložením stavebního materiálu - záборы veřejného prostranství	kompl	1,00000	2 000,00	2 000,00		Vlastní
Díl: ON		Ostatní náklady				19 200,00		

Položkový soupis prací a dodávek

S:	1	KŘP JmK - Realizace úspor energie OOP Vranov nad Dyjí
O:	1	Objekt KŘP JmK
R:	2	Ostatní náklady

P.č.	Číslo položky	Název položky	MJ	Množství	Cena / MJ	Celkem	Ceník	Cen. soustava / platnost
9	10	Náklady na vypracování potřebné dokumentace pro provoz staveniště z hlediska požární ochrany (požární řád a poplachová směrnice) a z hlediska provozu staveniště (provozně dopravní řád).	kompl	1,00000	1 500,00	1 500,00		Vlastní
10	12	Pořízení geometrických plánů - pro účely majetkoprávního vypořádání s majiteli dotčených pozemků, pro zřízení věcných břemen, včetně zajištění odsouhlasení všech geometrických plánů příslušným katastrálním úřadem	kompl	1,00000	200,00	200,00		Vlastní
11	13	Vytýčení stávajících inženýrských sítí a objektů, jejich ochrana po dobu výstavby, případná aktualizace příslušných vyjádření správců sítí	kompl	1,00000	1 000,00	1 000,00		Vlastní
12	14	Dopravně inženýrská opatření po dobu stavby - zajištění zvláštního užívání komunikací, včetně projednání ODSH a s Policií ČR. Zajištění zřízení a likvidace dopravního značení včetně případné světelné signalizace, dodání dopravních značek a jejich rozmístování a přemísťování a údržba v průběhu výstavby.	kompl	1,00000	1 500,00	1 500,00		Vlastní
13	15	Čištění přilehlých komunikací a prostor dotčených výstavbou	kompl	1,00000	500,00	500,00		Vlastní
14	16	Zajištění souhlasů se zvláštním užíváním komunikací	kompl	1,00000	500,00	500,00		Vlastní
15	17	Zajištění písemných souhlasných vyjádření všech dotčených vlastníků a případných uživatelů všech pozemků dotčených stavbou s jejich konečnou úpravou po dokončení prací	kompl	1,00000	120,00	120,00		Vlastní
16	18	Zajištění veškerých předepsaných rozborů, atestů, zkoušek a revizí dle příslušných norem a dalších předpisů a nařízení platných v ČR, kterými bude prokázáno dosažení předepsané kvality a parametrů dokončeného díla a které nejsou obsaženy v položkovém seznamu prací	kompl	1,00000	2 100,00	2 100,00		Vlastní
17	19	Odstranění překážek v majetku cizích osob a jejich zpětné navrácení. Např. oplocení, atd.	kompl	1,00000	1 200,00	1 200,00		Vlastní
18	21	Zkoušky a revize, veškeré náklady zhotovitele, související s prováděním zkoušek a revizí předepsaných technickými normami nebo objednatelem a které jsou pro provedení díla nezbytné a které nejsou obsaženy v seznamu prací. Zkoušky a revize, veškeré náklady zhotovitele, související s prováděním zkoušek a revizí předepsaných technickými normami nebo objednatelem a které jsou pro provedení díla nezbytné a které nejsou obsaženy v seznamu prací.	kompl	1,00000	4 000,00	4 000,00		Vlastní

Položkový soupis prací a dodávek

S:	1	KŘP JmK - Realizace úspor energie OOP Vranov nad Dyjí
O:	1	Objekt KŘP JmK
R:	2	Ostatní náklady

P.č.	Číslo položky	Název položky	MJ	Množství	Cena / MJ	Celkem	Ceník	Cen. soustava / platnost
19	23	Individuální funkční zkoušky, které jsou pro provedení díla nezbytné a které nejsou obsaženy v seznamu prací.	kompl	1,00000	1 000,00	1 000,00		Vlastní
20	25	Řádné a funkční seřízení jednotlivých stavebních, provozních souborů a inženýrských objektů v rámci zkušebního provozu na provozní parametry.	kompl	1,00000	500,00	500,00		Vlastní
21	26	Vypracování požárních řádů stavebních a inženýrských objektů, provozních objektů, řád ohlašovny požáru. Vypracování schémat veškerých rozvodů (elektrických rozvodů, vzduchotechnických rozvodů, vodovodních a kanalizačních rozvodů, plynových rozvodů) včetně popisů systémových celků zařízení Vypracování požárních řádů stavebních a inženýrských objektů, provozních objektů, řád ohlašovny požáru. Vypracování schémat veškerých rozvodů (elektrických rozvodů, vzduchotechnických rozvodů, vodovodních a kanalizačních rozvodů, plynových rozvodů) včetně popisů systémových celků zařízení	kompl	1,00000	500,00	500,00		Vlastní
22	27	Fotodokumentace celkového průběhu výstavby, včetně zajištění fotodokumentace veškerých konstrukcí, které budou v průběhu výstavby skryty nebo zakryty. Zajištění fotodokumentace stávajícího stavu přístupových komunikací.	kompl	1,00000	500,00	500,00		Vlastní
23	28	Účast zhotovitele na kontrolních prohlídkách, zkouškách, předání a převzetí díla nebo jeho částí, kolaudaci stavby včetně koordináční a kompletační činnosti podkladů celé stavby. Součinnost při zajištění všech kolaudačních souhlasů a povolení o nakládání s vodami, povinnosti vyplývající v souvislosti s předáním a převzetím díla nebo jeho částí.	kompl	1,00000	1 200,00	1 200,00		Vlastní
24	31	Zajištění šetření o podzemních sítích vč. zajištění nových vyjádření v případě, že před realizací pozbyly platnosti	kompl	1,00000	800,00	800,00		Vlastní
25	9	Zpracování havarijního plánu dle §39 odst. 2. písm. a) zákona č. 254/2001 Sb. po dobu výstavby	kompl	1,00000	2 080,00	2 080,00		Vlastní

Celkem	30 000,00
---------------	------------------

Položkový rozpočet stavby

Stavba: **0557 OOPČR JMk Vranov nad Dyjí**

Objednatel: _____ IČO: _____
 _____ DIČ: _____

Zhotovitel: **VIKO stavební a montážní s.r.o.** IČO: **28325893**
Coufalova 973/8 DIČ: **CZ28325893**
66902 Znojmo

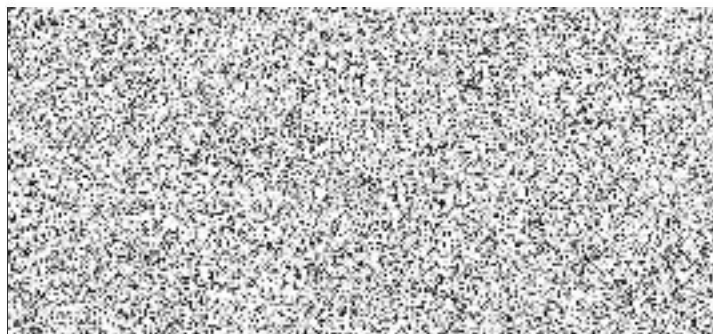
Vypracoval: _____

Rozpis ceny	Celkem
HSV	619,00
PSV	225 755,66
MON	0,00
Vedlejší náklady	0,00
Ostatní náklady	0,00
Celkem	

Rekapitulace daní

Základ pro sníženou DPH	15 %	0,00 CZK
Základ pro základní DPH	21 %	225 414,02 CZK
Zaokrouhlení		0,00 CZK

Cena celkem bez DPH **225 414,02 CZK**



15. 03. 2013

 Za objednatele

Rekapitulace dílčích částí

Číslo	Název	Základ pro sníženou DPH	Základ pro základní DPH	DPH celkem	Cena celkem	%
02	Vranov nad Dyjí	0,00	226 374,66			
R2005310102	Zdroj tepla	0,00	206 872,41			
R200531011	Demontáže	0,00	19 502,25			
Celkem za stavbu						0

Rekapitulace dílů

Číslo	Název	Typ dílu			Celkem	%
96	Bourání konstrukcí	HSV			619,00	0
713	Izolace tepelné	PSV			15 574,00	7
721	Vnitřní kanalizace	PSV			2 308,00	1
722	Vnitřní vodovod	PSV			7 308,78	3
723	Vnitřní plynovod	PSV			12 273,23	5
730	Ústřední vytápění	PSV			21 800,00	10
731	Kotelny	PSV			118 107,60	52
732	Strojovny	PSV			3 470,20	2
733	Rozvod potrubí	PSV			18 618,56	8
734	Armatury	PSV			15 111,49	7
767	Konstrukce zámečnické	PSV			3 205,00	1
771	Podlahy z dlaždic a obklady	PSV			2 154,00	1
783	Nátěry	PSV			1 174,80	1
799	Ostatní	PSV			4 650,00	2
Cena celkem					226 374,66	100

Položkový rozpočet

S:	0557	LP Staving OOPČR JMK
O:	02	Vranov nad Dyjí
R:	R2005310102	Zdroj tepla

P.č.	Číslo položky	Název položky	MJ	Množství	Cena / MJ	Celkem
Díl: 713		Izolace tepelné				13 534,00
1	713381111s	Doplnění, oprava stávajících izolací	soubor	1,00000	2 500,00	2 500,00
2	713410001	Izolace tepelná potrubí do dn 50	m	30,00000	120,00	3 600,00
				Odkaz na mn. položky pořadí 4 : 18,00000	18,00000	
				Odkaz na mn. položky pořadí 3 : 12,00000	12,00000	
3	631547014R1	Pouzdro potrubní izolační 28/20 mm kamenná vlna s polepem Al fólií vyztuženou skleněnou mřížkou	m	12,00000	216,00	2 592,00
				Odkaz na mn. položky pořadí 60 : 12,00000	12,00000	
4	631547217R1	Pouzdro potrubní izolační 48/40 mm kamenná vlna s polepem Al fólií vyztuženou skleněnou mřížkou	m	18,00000	269,00	4 842,00
				Odkaz na mn. položky pořadí 62 : 18,00000	18,00000	
Díl: 721		Vnitřní kanalizace				2 308,00
5	721176101	Potrubí HT přípojovací vnější průměr D 32 mm, tloušťka stěny 1,8 mm, DN 30	m	3,00000	316,00	948,00
6	721	napojení kondenzátu - odkouření, pojistné ventily kotlů	ks	1,00000	1 360,00	1 360,00
Díl: 722		Vnitřní vodovod				7 308,78
7	722172312	Potrubí z PPR, D 25x3,5 mm, PN 16, vč.zed.výpom.	m	5,00000	463,01	2 315,05
8	722235652	Ventil zpětný ventil, vnitřní-vnitřní závit, DN 15, PN 20, mosaz	kus	1,00000	921,00	921,00
9	722235111	Kohout kulový, mosazný, vnitřní-vnitřní závit, DN 15, PN 25, včetně dodávky materiálů	kus	2,00000	266,50	533,00
10	722235522	Filtr vodovodní, mosazný, vnitřní-vnitřní závit, DN 15, PN 20, včetně dodávky materiálů	kus	1,00000	438,00	438,00
11	388214360	Vodoměr bytový na stud.vodu, DN 15	kus	1,00000	595,00	595,00
12	722269111	Montáž vodoměru závitového jednovtokového suchoběžného, G 1/2"	kus	1,00000	394,00	394,00
13	722280106	Tlakové zkoušky vodovodního potrubí do DN 32	m	5,00000	15,70	78,50
14	734209103	Montáž závitové armatury s dvěma závitů, G 1/2", bez dodávky materiálů	kus	4,00000	88,40	353,60
15	722290234	Proplach a dezinfekce vodovodního potrubí do DN 80	m	5,00000	34,90	174,50
16	713410001	Izolace tepelná potrubí do dn 50	m	5,00000	120,00	600,00
				Odkaz na mn. položky pořadí 17 : 5,00000	5,00000	
17	283771092R1	Izolace potrubí 25x13 mm šedočerná	m	5,00000	85,60	428,00
				Odkaz na mn. položky pořadí 7 : 5,00000	5,00000	
18	998722201	Přesun hmot pro vnitřní vodovod, výšky do 6 m	%	7,00000	68,30	478,14
Díl: 723		Vnitřní plynovod				12 023,23
19	723120202	Potrubí z trubek černých závitových svařovaných DN 20	m	3,00000	597,49	1 792,47
20	734209114	Montáž armatur závitových, se 2 závitů, G 3/4	kus	1,00000	115,00	115,00
21	55113525.A	Kohout kulový, 3/4"	kus	1,00000	329,50	329,50
22	38841150Rb252T1	Manometr 0-4 bar spodní	kus	1,00000	231,00	231,00
23	210230132R001	Kohout manometrový, zkušební DN15	kus	1,00000	581,00	581,00
24	210	Pomocné práce	soubor	1,00000	2 560,00	2 560,00
25	723190901	Opravy plynovodního potrubí doplňkové práce uzavření nebo otevření plynového potrubí při opravách	ks	1,00000	37,20	37,20
26	723190907	Opravy plynovodního potrubí doplňkové práce odvzdušnění a napuštění plynového potrubí	m	5,00000	33,00	165,00

Položkový rozpočet

S:	0557	LP Staving OOPČR JMK
O:	02	Vranov nad Dyjí
R:	R2005310102	Zdroj tepla

P.č.	Číslo položky	Název položky	MJ	Množství	Cena / MJ	Celkem
27	723190909	Opravy plynovodního potrubí doplňkové práce neúřední tlaková zkouška dosavadního potrubí	ks	1,00000	280,50	280,50
28	950	Hzs - Koordinace s ostatními profesemi	hod	5,00000	529,00	2 645,00
29	998723201	Přesun hmot pro vnitřní plynovod, výšky do 6 m	%	7,00000	112,36	786,56
30	R723-01	Revize vnitřního plynovodu, ověř.tlak,zkouška, revizní kniha	soubor	1,00000	2 500,00	2 500,00
Díl: 730		Ústřední vytápění				21 400,00
31	32	Propláchnutí otopné soustavy	hod	8,00000	120,00	960,00
32	36S1	Napuštění otopné soustavy upravenou vodou	hod	8,00000	120,00	960,00
33	73002	Stavební připomoci	hod	18,00000	420,00	7 560,00
34	916_B	Doregulování tlaků, vyvážení topného systému	hod	6,00000	360,00	2 160,00
35	904	Hzs-zkousky v rámci montaz.praci, Komplexni vyzkouseni	h	36,00000	100,00	3 600,00
36	904	Hzs-zkousky v rámci montaz.praci, Topná zkouška	h	72,00000	50,00	3 600,00
37	950	Hzs - Koordinace s ostatními profesemi	hod	8,00000	320,00	2 560,00
Díl: 731		Kotelny				115 780,35
38	48417311001B2	Plynový kondenzační kotel (1xkotel výkon 3,4-24,0kW při 80/60°C)	kus	1,00000	46 800,00	46 800,00
39	48417311001B51	Vnější sonda	kus	1,00000	1 021,00	1 021,00
40	7310141	Montáž kotle	ks	1,00000	1 560,00	1 560,00
41	731014	Doprava kotlů od výrobce	ks	1,00000	480,00	480,00
42	7310142	Kontrola před UDP(vedení do provozu)	ks	1,00000	100,00	100,00
43	7310143	UDP kotle	ks	1,00000	3 680,00	3 680,00
44	7310144	UDP regulace	ks	1,00000	1 000,00	1 000,00
45	K1.1	Odvod spalin o80mm, celková délka12 m včetně příslušenství(průchodky, objímky, uchycení, vymezovací úchyty)	soubor	1,00000	14 724,00	14 724,00
46	K1.1.1	Potrubí přívodu spalovacího vzduchu o80mm, celková délka cca 5m včetně příslušenství(průchodky, objímky, uchycení)	soubor	1,00000	4 635,00	4 635,00
47	K1.2	Montáž - dělený odvod spalin o80mm / přívod spalínového vzduchu o80mm	soubor	1,00000	3 640,00	3 640,00
48	K1.3	Revize spalinové cesty	ks	1,00000	1 200,00	1 200,00
49	K1.4	kouřovod - doprava	soubor	1,00000	360,00	360,00
50	b401	Katexový změkčovač nerezový, Qv 0,1-1 m3/h	ks	1,00000	15 234,00	15 234,00
51	UPRAVA V 02	Ochranný předfiltr, 3/4",	ks	1,00000	1 618,00	1 618,00
52	UPRAVA V 03	Montážní blok, 3/4"	ks	1,00000	1 515,00	1 515,00
53	UPRAVA V 04	Flexi hadice 3/4" pár,	ks	1,00000	279,00	279,00
54	UPRAVA V 05	Sůl regen.tablet. 25 kg,	ks	1,00000	362,00	362,00
55	724399101B	Montáž úpravny vody	ks	1,00000	12 059,00	12 059,00
56	998731201	Přesun hmot pro kotelny, výšky do 6 m	%	5,00000	1 102,67	5 513,35
Díl: 732		Strojovny				2 230,20
57	732339103	Montáž nádoby expanzní tlakové 35 l	soubor	1,00000	283,00	283,00
58	48466204	Nádoba expanzní membránová 35/6	kus	1,00000	1 841,00	1 841,00
59	998732201	Přesun hmot pro strojovny, výšky do 6 m	%	5,00000	21,24	106,20
Díl: 733		Rozvod potrubí				12 411,56
60	733111105	Potrubí závitové bezešvé běžné nízkotlaké DN 25	m	12,00000	561,99	6 743,88
61	733111107	Potrubí z trubek závitových ocelových bezešvých, běžných, nízkotlaké, DN 40	m	6,00000	799,01	4 794,06

Položkový rozpočet

S:	0557	LP Staving OOPČR JMK
O:	02	Vranov nad Dyjí
R:	R2005310102	Zdroj tepla

P.č.	Číslo položky	Název položky	MJ	Množství	Cena / MJ	Celkem
62	733190225	Tlakové zkoušky potrubí ocelových hladkých přes DN 40	m	18,00000	15,70	282,60
				Odkaz na mn. položky pořadí 61 : 6,00000	6,00000	
				Odkaz na mn. položky pořadí 60 : 12,00000	12,00000	
63	998733201	Přesun hmot pro rozvody potrubí, výšky do 6 m	%	5,00000	118,20	591,02
Díl: 734		Armatury	14 839,49			
64	734209103	Montáž závitové armatury s dvěma závity, G 1/2", bez dodávky materiálu	kus	2,00000	39,10	78,20
65	734209117R001	Montáž závitové armatury se dvěma závity, G 1"	kus	5,00000	58,40	292,00
				Hodnota z bývalého odkazu : 3	3,00000	
				Odkaz na mn. položky pořadí 70 : 1,00000	1,00000	
				Odkaz na mn. položky pořadí 71 : 1,00000	1,00000	
66	734421130	Tlakoměr deformační 0-6 bar, D 160, včetně dodávky materiálu	kus	1,00000	2 465,00	2 465,00
67	734221432BR	Montáž ventily regulační závitové UVV25	kus	1,00000	50,00	50,00
68	55113434.A	Kohout kulový plnopřutkový; 1 "; ovládní páčka	kus	3,00000	579,00	1 737,00
69	55113530.A	Kohout kulový s vypouštěním 1/2"	kus	2,00000	364,50	729,00
70	551135733Rb119	Klapka zpětná, závitová, 1"	kus	1,00000	417,45	417,45
71	5512001901	Odlučovač nečistot s magnetem - 1"	kus	1,00000	4 830,00	4 830,00
72	551217BR0032	Ventil vyvažovací DN32,vypouštěcí, včetně měřících koncovek,	kus	1,00000	3 476,00	3 476,00
73	734209103R00	Montáž armatur závitových,s 1závitem, G 1/2	kus	2,00000	29,10	58,20
				Odkaz na mn. položky pořadí 69 : 2,00000	2,00000	
74	998734201	Přesun hmot pro armatury, výšky do 6 m	%	5,00000	141,32	706,64
Díl: 767		Konstrukce zámečnické	2 655,00			
75	767995102	Výroba a montáž atypických kovových doplňků staveb hmotností přes 5 do 10 kg	kg	10,00000	170,50	1 705,00
76	01	konstrukce pomocné zámečnické (závěsy, podpěry)	soubor	1,00000	950,00	950,00
Díl: 771		Podlahy z dlaždic a obklady	1 207,00			
77	771575109	Montáž podlah keram.,hladké, tmel, 30x30 cm	m2	1,00000	673,00	673,00
78	597623142R1	Dlaždice 30x30 - doplnit podle stávající	m2	1,00000	534,00	534,00
Díl: 783		Nátěry	1 174,80			
79	783424340	Nátěr syntet. potrubí do DN 50 mm Z+2x +1x email	m	8,00000	79,90	639,20
				Odkaz na mn. položky pořadí 19 : 3,00000	3,00000	
				Odkaz na mn. položky pořadí 26 : 5,00000	5,00000	
80	783424740	Nátěr syntetický potrubí do DN 50 mm základní	m	18,00000	15,70	282,60
				Odkaz na mn. položky pořadí 60 : 12,00000	12,00000	
				Odkaz na mn. položky pořadí 61 : 6,00000	6,00000	
81	783225100R00	Nátěr syntetický kovových konstrukcí 2x + 1x email	m2	1,00000	253,00	253,00

Položkový rozpočet

S:	0557	LP Staving OOPČR JMK
O:	02	Vranov nad Dyjí
R:	R200531011	Demontáže

P.č.	Číslo položky	Název položky	MJ	Množství	Cena / MJ	Celkem
Díl: 96		Bourání konstrukcí				619,00
1	460080101RT1	Rozbourání betonového základu, vybourání betonu	m3	0,10000	6 190,00	619,00
Díl: 713		Izolace tepelné				2 040,00
2	713400821	Odstranění tepelné izolace potrubí pásy nebo fóliemi potrubí	m2	2,00000	240,00	480,00
3	979981101	Odvoz a likvidace demontovaného materiálu vč. izolací	t	1,00000	1 560,00	1 560,00
Díl: 723		Vnitřní plynovod				250,00
4	723120805	Demontáž potrubí svařovaného z trubek závitových přes 25 do DN 50	m	2,00000	85,00	170,00
5	734200823	Demontáž armatur	ks	2,00000	40,00	80,00
Díl: 730		Ústřední vytápění				400,00
6	916 T00S1	Hzs-vypuštění vody ze systému	hod	8,00000	50,00	400,00
Díl: 731		Kotelny				2 327,25
7	731200826	Demontáž kotlů ocelových na kapalná a plynná paliva o výkonu přes 30 do 50 kW	kus	1,00000	2 025,00	2 025,00
8	731391811	Vypouštění vody z kotlů do kanalizace samospádem, o výhřevné ploše kotlů do 5 m2	kus	1,00000	150,00	150,00
9	998731201	Přesun hmot pro kotelny, výšky do 6 m	%	7,00000	21,75	152,25
Díl: 732		Strojovny				1 240,00
10	732420813	Demontáž čerpadel oběhových spirálních(do potrubí) DN 50	kus	2,00000	60,00	120,00
11	733140811R00a	Odřezání a demontáže - ostatní (podpěry, kouřovody, expanzní nádoba)	soub.	1,00000	1 120,00	1 120,00
Díl: 733		Rozvod potrubí				6 207,00
12	733110808	Demontáž potrubí z ocelových trubek závitových přes 32 do DN 50	m	12,00000	85,00	1 020,00
13	733890801	Vnitrostaveništní přemístění demontovaných hmot rozvodů potrubí vodorovně do 100 m z objektů výšky do 6 m	t	1,00000	651,00	651,00
14	900	HZS, Práce v tarifní třídě 6	h	8,00000	567,00	4 536,00
Díl: 734		Armatury				272,00
15	734890801	Vnitrostaveništní přemístění demontovaných hmot armatur vodorovně do 100 m z objektů výšky do 6 m	t	0,10000	1 520,00	152,00
16	734	Demontáž armatur přírubových, závitových, teploměrů, manometrů	kpl.	1,00000	120,00	120,00
Díl: 767		Konstrukce zámečnické				550,00
17	767999801	Demontáž ostatních doplňků staveb doplňků staveb o hmotnosti přes 20 do 50 kg	kg	10,00000	55,00	550,00
Díl: 771		Podlahy z dlaždic a obklady				947,00
18	771575109	Montáž podlah keram., hladké, tmel, 30x30 cm oprava	m2	1,00000	947,00	947,00
Díl: 799		Ostatní				4 650,00
19	960T00	Likvidace odpadu - kontejner vč. poplatků za uložení	soubor	1,00000	4 650,00	4 650,00

D1.4-04 - ROZPOČET NÁKLADŮ HROMOSVOD MPI BRNO - MODŘICE

Rekapitulace	
HLAVA ELEKTROINSTALACE	
1.1 Materiál	189 942,74 Kč
1.2 Montážní práce pro materiál	11 925,00 Kč
2. Zemní, stavební a montážní práce	4 730,00 Kč
3. Revize	4 600,00 Kč
4. HZS	5 070,00 Kč
Mimostaveništní doprava (3,6% z pol. 1.1-Materiál)	ze základu: 189 942,74 Kč
Podružný materiál (3,5% z pol. 3.1-Materiál)	ze základu: 189 942,74 Kč
PPV (4,8% z pol. 3.2-Montážní práce)	ze základu: 11 925,00 Kč
Zařízení staveniště (3,5% z pol. 1.+2.+3.1+3.2+4.+6.)	ze základu: 206 597,74 Kč
Celkem	237 557,00 Kč
Celkem bez DPH	237 557,00 Kč
Daň z přidané hodnoty	
DPH celkem	49 886,97 Kč
Celkem s DPH	287 443,96 Kč

Rozpočet nákladů

Typy výrobků uvedené ve specifikaci představují minimální předpokládaný standard. Specifikace materiálu byla vypracována na základě znalostí a podkladů známých v době jejího zhotovení. Projektant nemá námitky proti záměněm výrobků, které jsou uvedeny v projektu za předpokladu, že budou dodrženy veškeré standardy a technické parametry. Objednání výrobků musí předcházet vzorkování a odsouhlasení od investora a architekta. Při záměně výrobků je nutno dorešit či prověřit veškeré vazby na navazující profese. Dokumentace tvoří jeden celek a je nutno, zvláště při stanovení ceny, se s ní komplexně seznámit.

Při zpracování nabídky je nutné vycházet ze všech částí dokumentace (technické zprávy, výkresové dokumentace a specifikace materiálu). Povinností dodavatele je překontrolovat specifikaci materiálu a případný chybějící materiál nebo výkony doplnit a ocenit. Součástí ceny musí být veškeré náklady, aby cena byla konečná a zahrnovala celou dodávku a montáž akce. Dodávka se předpokládá včetně kompletní montáže, veškerého souvisejícího doplňkového, podružného a montážního materiálu tak, aby celé zařízení bylo funkční a splňovalo všechny předpisy, které se na ně vztahují.

1. Materiál								
Hromosvod a uzemnění								
Č. pol.	Popis položky	Počet	MJ	Jedn. Cena materiál	Jedn. Cena montáž	Cena celkem materiál	Cena celkem montáž	Celková cena
1.01	Zemnicí tyče 2000mm	12	ks	1 215,00 Kč	25,00 Kč	14 580,00 Kč	300,00 Kč	14 880,00 Kč
1.02	Zemnicí drát AlMgSi D8, včetně montáže	75	m	138,13 Kč	25,00 Kč	10 359,75 Kč	1 875,00 Kč	12 234,75 Kč
1.03	Zemnicí drát FeZn D10, včetně montáže	50	m	156,00 Kč	25,00 Kč	7 800,00 Kč	1 250,00 Kč	9 050,00 Kč
1.04	Jímací tyč JT6, včetně svorek a montáže	1	ks	1 063,00 Kč	25,00 Kč	1 063,00 Kč	25,00 Kč	1 088,00 Kč
1.05	Jímací tyč JT3, včetně svorek a montáže	1	ks	973,00 Kč	25,00 Kč	973,00 Kč	25,00 Kč	998,00 Kč
1.06	Jímací tyč JT1,5, včetně svorek a montáže	2	ks	670,00 Kč	25,00 Kč	1 340,00 Kč	50,00 Kč	1 390,00 Kč
1.07	Oddálený jímač 1500mm včetně veškerého příslušenství, včetně montáže	1	ks	1 800,59 Kč	25,00 Kč	1 800,59 Kč	25,00 Kč	1 825,59 Kč
1.08	Podpěra vedení na střeše, na hřeben, včetně montáže	15	ks	175,00 Kč	25,00 Kč	2 625,00 Kč	375,00 Kč	3 000,00 Kč
1.09	Podpěra vedení na střeše, pod křídlicí, včetně montáže	25	ks	173,00 Kč	25,00 Kč	4 325,00 Kč	625,00 Kč	4 950,00 Kč
1.10	Štítky na vývody uzemnění	4	ks	62,00 Kč	25,00 Kč	248,00 Kč	100,00 Kč	348,00 Kč
1.11	Svorka k jímací tyči, včetně montáže	4	ks	42,50 Kč	25,00 Kč	170,00 Kč	100,00 Kč	270,00 Kč
1.12	Uzemňovací svorka SS, včetně montáže	45	ks	145,00 Kč	25,00 Kč	6 525,00 Kč	1 125,00 Kč	7 650,00 Kč
1.13	Uzemňovací svorka SP1, včetně montáže	2	ks	205,50 Kč	25,00 Kč	411,00 Kč	50,00 Kč	461,00 Kč
1.14	Zkušební svorka SZ, včetně montáže	4	ks	176,60 Kč	25,00 Kč	706,40 Kč	100,00 Kč	806,40 Kč
1.15	Okapová svorka SO, včetně montáže	6	ks	174,00 Kč	25,00 Kč	1 044,00 Kč	150,00 Kč	1 194,00 Kč
1.16	Držák ochranného úhelníku, včetně montáže	8	ks	158,00 Kč	25,00 Kč	1 264,00 Kč	200,00 Kč	1 464,00 Kč
1.17	Ochranný úhelník	4	ks	800,00 Kč	25,00 Kč	3 200,00 Kč	100,00 Kč	3 300,00 Kč
1.18	Podpěra vedení na stěnu, včetně montáže	40	ks	120,00 Kč	25,00 Kč	4 800,00 Kč	1 000,00 Kč	5 800,00 Kč
1.19	Uzemňovací svorka SR2b, včetně montáže	5	ks	218,00 Kč	25,00 Kč	1 090,00 Kč	125,00 Kč	1 215,00 Kč
1.20	Uzemňovací svorka SR3a, včetně montáže	25	ks	169,00 Kč	25,00 Kč	4 225,00 Kč	625,00 Kč	4 850,00 Kč
1.21	Uzemňovací svorka SK, včetně montáže	20	ks	219,00 Kč	25,00 Kč	4 380,00 Kč	500,00 Kč	4 880,00 Kč
1.22	Obalení spojů joutou a zalití asfaltem	10	ks	62,50 Kč	25,00 Kč	625,00 Kč	250,00 Kč	875,00 Kč
1.23	Protikorozní ochrana vývodů uzemnění	4	ks	100,00 Kč	25,00 Kč	400,00 Kč	100,00 Kč	500,00 Kč
1.24	Pomocný materiál pro hromosvod a uzemnění	1	sada	1 500,00 Kč	25,00 Kč	1 500,00 Kč	25,00 Kč	1 525,00 Kč
1.25	LED svítidlo 18W IP65	9	ks	699,00 Kč	25,00 Kč	6 291,00 Kč	225,00 Kč	6 516,00 Kč
1.26	LED svítidlo 36W IP65	19	ks	1 799,00 Kč	25,00 Kč	34 181,00 Kč	475,00 Kč	34 656,00 Kč
1.27	LED svítidlo 48W IP65	10	ks	1 089,00 Kč	25,00 Kč	10 890,00 Kč	250,00 Kč	11 140,00 Kč
1.28	LED panel 29W IP20	5	ks	949,00 Kč	25,00 Kč	4 745,00 Kč	125,00 Kč	4 870,00 Kč
1.29	LED panel 36W IP20	8	ks	1 362,00 Kč	25,00 Kč	10 896,00 Kč	200,00 Kč	11 096,00 Kč
1.30	LED panel 45W IP20	14	ks	1 159,00 Kč	25,00 Kč	16 226,00 Kč	350,00 Kč	16 576,00 Kč
1.31	rámeček pro přisazení 60x60	27	ks	360,00 Kč	25,00 Kč	9 720,00 Kč	675,00 Kč	10 395,00 Kč
1.32	LED svítidlo 40W přisazené IP20	1	ks	779,00 Kč	25,00 Kč	779,00 Kč	25,00 Kč	804,00 Kč
1.33	nouzové svítidlo 3W	20	ks	1 038,00 Kč	25,00 Kč	20 760,00 Kč	500,00 Kč	21 260,00 Kč
Celkem								201 867,74 Kč
Včetně DPH								244 259,97 Kč
2. Zemní, stavební a montážní práce								
Č. pol.	Popis položky	Počet	MJ	Jedn. Cena materiál	Jedn. Cena montáž	Cena celkem materiál	Cena celkem montáž	Celková cena
2.1	Demontáž stávajícího hromosvodu	1	kpl	180,00 Kč	4 550,00 Kč	180,00 Kč	4 550,00 Kč	4 730,00 Kč
Celkem								4 730,00 Kč
Včetně DPH								5 723,30 Kč
3. HZS								
Č. pol.	Popis položky	Počet	MJ	Jedn. Cena materiál	Jedn. Cena montáž	Cena celkem materiál	Cena celkem montáž	Celková cena

3.1	Práce nespécifikované ceníkem	5	hod	50,00 Kč	300,00 Kč	250,00 Kč	1 500,00 Kč	1 750,00 Kč
3.2	Koordinace postupu prací s ostatními profesemi	6	hod	0,00 Kč	220,00 Kč	0,00 Kč	1 320,00 Kč	1 320,00 Kč
3.3	Dokumentace skutečného provedení stavby	10	hod		200,00 Kč	0,00 Kč	2 000,00 Kč	2 000,00 Kč
Celkem								5 070,00 Kč
Včetně DPH								6 134,70 Kč
4. Revize								
Č. pol.	Popis položky	Počet	MJ	Jedn. Cena materiál	Jedn. Cena montáž	Cena celkem materiál	Cena celkem montáž	Celková cena
4.1	Revizní práce, měření	12	hod	0,00 Kč	300,00 Kč	0,00 Kč	3 600,00 Kč	3 600,00 Kč
4.2	Spolupráce s revizním technikem	4	hod	0,00 Kč	250,00 Kč	0,00 Kč	1 000,00 Kč	1 000,00 Kč
Celkem								4 600,00 Kč
Včetně DPH								5 566,00 Kč

Zpracoval: David Surovec

Dne:

12/2020

