

**Smlouva o dílo**  
**č. j. KRPB-38284-26/ČJ-2023-0600VZ**

**Článek I.**  
**Smluvní strany**

**Objednatel:**

Česká republika – Krajské ředitelství policie Jihomoravského kraje

sídlo: Kounicova 24, 611 32 Brno

zastoupená:

IČO:

DIČ:

bankovní spojení:

číslo účtu:

kontaktní spojení:

e-mail:

(dále jen jako "objednatel")



**Zhotovitel:**

obchodní firma: **VIKO stavební a montážní s.r.o.**

sídlo: Coufalova 973/8, 669 02 Znojmo

zastoupená:

IČO:

DIČ:

bankovní spojení:

číslo účtu:

zapsaná v OR vedeném u KS v Brně, oddíl C, vložka 61456

kontaktní spojení:

e-mail:



(dále jen jako „zhotovitel“)

(dále společně označováni jako „smluvní strany“)

uzavírají ve smyslu ustanovení § 2586 a násl. zákona č. 89/2012 Sb., Občanského zákoníku,  
v platném znění (dále jen „Občanský zákoník“) tuto

**smlouvu o dílo:**



EVROPSKÁ UNIE  
Evropské strukturální a investiční fondy  
Operační program Životní prostředí

## Zástupci smluvních stran pro věci technické:

Zástupcem objednatele pro věci technické:

- za stavební část:



Technický dozor objednatele: bude vybrán na základě výběrového řízení objednatele.

Zástupcem zhotovitele pro věci technické –



**Zástupce zhotovitele pro věci technické (dále jen „stavbyvedoucí“) je odpovědný za odborné vedení provádění stavby ve smyslu § 160 odst. 1 zákona č. 183/2006 Sb., o územním plánování a stavebním řádu (dále jen „stavební zákon“), ve znění pozdějších předpisů, a má pro tuto činnost oprávnění dle zákona č. 360/1992 Sb., ve znění pozdějších předpisů.**

Výše uvedení zástupci smluvních stran pro věci technické jsou oprávněni jednat ve věcech technických, zejména ve věcech:

- předání a převzetí staveniště,
- řešení technických problémů při provádění díla,
- koordinace poddodavatelů,
- kontroly provedených a zakrývaných konstrukcí a prací,
- předběžného projednávání změn a doplňků stavebních částí díla a změn materiálů,
- provedení dodatečných zkoušek či ověření,
- pozastavení provádění stavebních prací nebo jejich zastavení v souladu se smlouvou o dílo,
- vyloučení pracovníků zhotovitele a pracovníků poddodavatelů, kteří hrubým způsobem poruší předpisy a nařízení platná pro realizaci díla,
- odsouhlasení harmonogramu provádění díla a jeho případných změn, které nemají vliv na termín dokončení díla,
- odsouhlasení soupisu provedených prací,
- předání a převzetí dokončeného díla.

## Článek II. Předmět díla

**2.1.** Předmětem díla je realizace stavebních prací včetně poskytnutí dodávek a služeb nezbytných k provedení stavební akce „**KRP Jmk – realizace úspor energie – OOP Jevišovice**“ a to v rozsahu schválené projektové dokumentace pro provádění stavby zpracované projekční kanceláří LP staving s.r.o., Větrov 160, 664 83 Domašov, hlavní určující dílo v technických, ekonomických a architektonických podrobnostech (dále jen „PD“).

Jedná se o stavební práce, dodávky a služby spolufinancované ze státního rozpočtu a ze zdrojů **Evropské unie, Evropských strukturálních a investičních fondů, v rámci**



## Operačního programu Životní prostředí.

<b>Název programu:</b>	Operační program Životní prostředí
<b>Název projektu:</b>	KŘP Jmk – realizace úspor energie – OOP Jevišovice
<b>Číslo projektu:</b>	CZ.05.5.11/0.0/0.0/20_152/0015204

Dílem se rozumí stavební i technologická část staveb provedená dle PD. Jedná se o úplné a bezvadné provedení všech stavebních a montážních prací, včetně dodávek potřebných materiálů, strojů a zařízení nezbytných pro řádné dokončení díla, dále provedení všech činností souvisejících s dodávkou stavebních a montážních prací, jichž je pro řádné dokončení díla nezbytné.

Dílem se rozumí stavební i technologická část stavby a předání povinné související dokumentace k dílu např. předávací protokoly, povinné revize a jiné dokumenty, potřebné ke kolaudaci.

K PD byl vypracován energetický posudek, který definuje úsporná opatření, která budou v rámci předmětu veřejné zakázky realizována a jsou zahrnuta v PD.

### 2.2. Práce proběhnou v rozsahu:

- zateplení obvodového pláště a suterénu,
- výměna výplní otvorů,
- dodávka termostatických ventilů a zaregulování soustavy.

### 2.3. Součástí předmětu plnění je:

- a) veškerá dodavatelská a inženýrská činnost,
- b) vybudování zařízení staveniště v nezbytném rozsahu,
- c) zajištění veškerých prací, demontáží, odvozu a recyklace, příp. zneškodnění odpadu a případných správních poplatků,
- d) provedení stavebních a montážních prací a dodávek, splnění podmínek uvedených v zadávací dokumentaci a splnění podmínek vydaného stavebního povolení,
- e) dodání všech dokladů o zkouškách, revizích, atestů a provozních návodů a předpisů v českém jazyce,
- f) vyhotovení dokumentace skutečného provedení díla ve dvojnásobném vyhotovení v písemné podobě a jedenkrát na CD se zakreslením veškerých změn a odchylek,

**Digitální podoba dokumentace skutečného provedení díla bude zpracována ve formátech:**

### Výkresová část ( CAD )

Může být dodána variantně ve formátech vektorové CAD grafiky DGN (Bentley Micro Station), DWG (AutoCAD Graphics Autodesk).

Veškeré výkresy nutno dodat také v rastrovém formátu PDF.

### Technická zpráva

Bude dodána ve formátech DOC (Microsoft Word) a PDF (Adobe Acrobat)



### **Další požadavky k předmětu plnění:**

- zhotovitel je povinen řídit se pokyny objednatele zejména s ohledem na to, že veškeré práce budou probíhat za plného provozu,
- zhotovitel je povinen respektovat pokyny objednatele s ohledem na vstupování do režimových a kontrolovaných respektive zabezpečených oblastí objektu (možné zkrácení doby každodenního pohybu v těchto prostorách),
- zhotovitel je povinen vypracovat a pravidelně aktualizovat seznam pracovníků - „Seznam oprávněných osob na staveništi“, vč. čísel OP a zaměstnavatele (nutnost pravidelné aktualizace seznamu i u poddodavatelských firem), v případě nedodržení nebudou příslušné osoby na staveništi (areál / objekt) vpuštěny,
- při provádění stavby zajistí zhotovitel stavby pravidelný úklid včetně sousedních navazujících pozemků,
- zhotovitel je po dobu realizace stavby povinen spolupracovat s koordinátorem BOZP a řídit se jeho pokyny.
- výměna výplní otvorů bude probíhat podle věcného a časového harmonogramu, který bude sestaven a upřesněn se zhotovitelem,
- zhotovitel je povinen zabezpečit na dobu realizace stavebních prací na vlastní náklady ostrahu staveniště.

### **2.4. Technické podmínky**

Suroviny, materiály a výrobky (včetně prostředků) použité při realizaci musí být schváleny nebo certifikovány (certifikačním orgánem, popř. státní zkušebnou), popř. musí mít atest na jakost a budou po dobu existence stavby splňovat požadavky na běžnou údržbu, požadovanou pevnost, stabilitu, hygienické požadavky, ochranu zdraví, životního prostředí, bezpečnost při užívání, požární bezpečnost a úsporu energie. Toto prokáže zhotovitel platnými certifikáty a atesty na jakost v průběhu provádění prací na vyžádání objednatele, nejpozději však při předání a převzetí díla. Objednatel doporučuje použití ekologicky šetrných materiálů.

### **2.5. Dodatečné stavební práce a méněpráce:**

a) Vznikne-li **v důsledku objektivně nepředvídatelných okolností** potřeba dodatečných stavebních prací (vícepráce), které nebyly obsaženy v původních zadávacích podmínkách a jsou nezbytné pro provedení původních stavebních prací a nemohou být technicky nebo ekonomicky odděleny od původního předmětu díla, je zhotovitel povinen pořídit (změnový list) písemný položkový soupis včetně ceny víceprací a odůvodnění jejich nezbytnosti, případně s tím související návrh úpravy termínu dokončení díla o dobu plnění nezbytnou k provedení těchto víceprací, následně musí tyto změny bezodkladně předložit objednateli k odsouhlasení.

Ocenění případných dodatečných stavebních prací, dodávek a služeb bude provedeno soupisem víceprací s použitím položkových cen z položkového rozpočtu (příloha této smlouvy o dílo). Pro práce a dodávky neuvedené položkovém rozpočtu, který je přílohou smlouvy o dílo, budou použity obecně známé sborníky doporučených cen (např. označení sborníků URS Praha, a. s. nebo RTS, a. s.) pro to období, ve kterém mají být vícepráce realizovány. Pro práce a dodávky neuvedené ve sbornících, bude dohodnuta individuální kalkulace nebo hodinové sazba. V případě nutnosti ocenit některé práce nespecifikované směrnými cenami ÚRS Praha, a. s. ocení se tyto práce hodinovou zúčtovací sazbou takto:

- pro montážní práce 

4



- k základním nákladům **není** zhotovitel oprávněn připočítat přírážku na podíl vedlejších rozpočtových nákladů.

V případě **odsouhlasení** soupisu víceprací a aktualizovaného harmonogramu objednatel budou tyto změny předmětu díla, ceny, doby plnění a termínu dokončení díla **upraveny dodatkem k této smlouvě o dílo**.

b) V případě, že do uzavření dodatku smlouvy o dílo nebude možné pokračovat v díle, bude rovněž o tuto dobu upraven termín dokončení díla. Zhotovitel však musí pokračovat v provádění těch částí díla, které nesouvisí s vícepracemi. Teprve po uzavření tohoto dodatku smlouvy o dílo má zhotovitel právo na realizaci předmětných změn a na jejich úhradu.

c) V případě, že by došlo k přerušení provádění díla z důvodů na straně zhotovitele, je zhotovitel povinen zajistit ochranu a bezpečnost pozastaveného díla proti zničení, ztrátě nebo poškození, jakož i skladování věcí opatřených k provádění díla. Je rovněž povinen provést na své vlastní náklady opatření k zamezení nebo minimalizaci škody, která by pozastavením provádění díla mohla vzniknout (konzervace díla, opatření před propadnutím lhůt poskytnutých úřady atp.).

d) Vznikne-li v důsledku objektivně nepředvídatelných okolností potřeba neprovádění některých prací (**méněpráce**), původně zahrnutých v předmětu díla, je zhotovitel povinen provést písemný soupis (změnový list) těchto méněprací včetně ceny a odůvodnění jejich neprovádění, případně s tím související návrh na úpravu termínu dokončení díla a bezodkladně jej předložit objednateli k odsouhlasení, včetně aktualizovaného věcného finančního a časového harmonogramu s případnou úpravou termínu pro dokončení díla. Jednotkové ceny méněprací budou odpovídat cenám v oceněném soupisu prací (příloha smlouvy o dílo). Méněpráce budou objednatel schváleny pouze tehdy, pokud jejich neprovedení nebude mít za následek nesplnění cílů a parametrů projektu. V případě **odsouhlasení** méněprací a zhotovitelem předloženého aktualizovaného harmonogramu objednatel, budou tyto změny předmětu díla, ceny, doby plnění a termínu dokončení díla **upraveny dodatkem ke smlouvě o dílo**.

e) Za objektivně nepředvídatelné okolnosti se dále považují rozhodnutí či opatření orgánů státního stavebního dohledu, památkové péče, případně jiných orgánů příslušných ke kontrole staveb, a jiné okolnosti smluvními stranami nepředvídatelné.

f) Za nepředvídatelné práce se nepovažují práce a plnění, jejichž provedení (poskytnutí) bylo vyvoláno prodlením zhotovitele s prováděním díla, za které odpovídá, nebo jsou důsledkem jeho vadného plnění, a dále práce a plnění, která jsou v souladu s PD a tuto pouze zpřesňují. Tyto práce jsou zahrnuty v předmětu této smlouvy o dílo.

### **Článek III. Místo a doba plnění**

**3.1. Místem plnění je OOP PČR Jevišovice č. p. 337, 671 53.**



**3.2. Termín zahájení stavebních prací:** do 10 kalendářních dnů od převzetí staveniště. *(Předpokládaný termín převzetí 05/2023, skutečný termín bude zapsán do stavebního deníku).*

**3.3. Termín ukončení kompletního řádně provedeného díla:** do 120 dnů od převzetí staveniště.

**3.4.** Dílo bude provedeno v souladu s **věcným a časovým harmonogramem stavebních prací** (dále jen „harmonogram“) vypracovaným zhotovitelem. V harmonogramu bude uvedeno věcné a časové plnění stavebních prací od jejich zahájení v členění po oddílech dle rekapitulace soupisu prací do dokončení díla. **Harmonogram bude uložen u stavebního deníku.** Zhotovitel je povinen harmonogram průběžně aktualizovat dle skutečného průběhu prací.

**3.5.** Pokud pro řádné provádění prací existují překážky, oznámí tyto zhotovitel neprodleně písemně objednateli a zapíše tuto skutečnost do stavebního deníku, jinak toto přerušení a následné prodloužení lhůty nebude objednatelem uznáno.

**3.6.** Lhůta provádění prací může být přiměřeně prodloužena:

- a) jestliže překážky v práci byly způsobeny prokazatelně objednatelem,
- b) jestliže přerušení prací bylo zaviněno vyšší mocí nebo jinými okolnostmi nezaviněnými zhotovitelem (průmyslové a přírodní pohromy), ale zhotovitel je povinen prokazatelně vykonávat vše, aby nastalé vlivy eliminoval,
- c) jestliže přerušení prací bylo zaviněno nepříznivými klimatickými podmínkami (takové klimatické podmínky, které z technologického hlediska znemožní provádět práce na díle a zároveň znemožňují provádět takové práce, kterým tyto nepříznivé klimatické podmínky nebrání),
- d) jestliže objednatel bude v prodlení s poskytnutím součinnosti dle Čl. VI. odst. 6.1. této smlouvy o dílo,
- e) jestliže došlo k posunutí termínu z důvodu dle Čl. II. odst. 2.5. této smlouvy o dílo.

**3.7.** Dojde-li k přerušení prací ze shora uvedených důvodů, zhotovitel učiní vše, aby umožnil pokračování prací. Po odstranění překážek zahájí práce ihned a uvědomí objednatele písemně zápisem do stavebního deníku.

#### **Článek IV. Cena za dílo**

**4.1.** Cena za vymezený předmět díla je stanovena dohodou smluvních stran dle § 2 zákona č. 526/1990 Sb., o cenách, v platném znění, a dle cenové nabídky zhotovitele zpracované na základě oceněného soupisu prací (viz Příloha č. 1 této smlouvy o dílo) a činí:

**Celková cena: bez DPH    2 927 307,00 Kč**

**vč. DPH    3 542 041,47 Kč**

**slovy: tři miliony pět set čtyřicet dva tisíc čtyřicet jedna korun českých čtyřicet sedm haléřů.**

**DPH činí 21%.**

**Celková cena za předmět díla je neivýše přípustná.**

*(Sjednaná cena díla = celková cena díla vč. DPH)*



**4.2.** Zhotovitel se seznámil se všemi okolnostmi a podmínkami, které mohou mít jakýkoliv vliv na cenu díla mimo okolností, které nebyly předvídatelné v době uzavření této smlouvy o dílo.

**4.3.** Cena díla je cenou nejvýše přípustnou, kterou je možno měnit pouze za podmínek stanovených v této smlouvě o dílo, obsahuje veškeré náklady a zisk zhotovitele nezbytné k realizaci díla. Jednotkové ceny soupisu stavebních prací, dodávek a služeb jsou pevné a jsou uvedeny v Kč bez DPH.

**4.4. Cena díla může být měněna** v případě dodatečných stavebních prací (víceprací nebo méněprací) objednatelem odsouhlasených v souladu s touto smlouvou o dílo a při změně zákonné sazby DPH.

**4.5.** Nabídková cena zahrnuje náklady na zařízení staveniště, vodné a el. energii včetně dodávky a montáže měřičů spotřeby, vytápění, náklady na odvoz odpadů vč. využitelného odpadu a recyklaci, příp. zneškodnění odpadů (zhotovitel je povinen postupovat dle zákona č. 541/2020 Sb., o odpadech, v platném znění), náklady na používání zdrojů a služeb až do skutečného skončení díla, náklady na montážní mechanismy, náklady na zhotovování, výrobu, obstarání, přepravu věcí, zařízení, materiálů, dodávek, pojištění, bankovní garance, daně, poplatky, náklady na provádění všech příslušných a normami, vyhláškami stanovených zkoušek materiálů, dílů a předávacích zkoušek, uvedení zařízení do provozu včetně školení pracovníků objednatele, náklady na vytyčení inženýrských sítí, náklady na zábor komunikací a přilehlých ploch, náklady na nutná či úřady stanovená opatření k realizaci díla, zajištění vyjádření souvisejících s realizací stavby a dokončením díla, správní poplatky, náklady na ubytování, stravné a dopravu pracovníků, náklad na pravidelné čištění přilehlých ploch, náklady na zajištění ostrahy staveniště po dobu realizace stavebních prací, náklady na provedení výrobních výkresů a jakékoli další výdaje potřebné pro realizaci zakázky a její dokončení.

Pokud nejsou tyto náklady uvedeny samostatně, budou oceněny v rámci agregovaných položek, příslušných pro jednotlivé práce, a jejich úhrada bude zahrnuta v rámci úhrad příslušných prací.

**4.6. Nabídková cena zahrnuje veškeré náklady nezbytné k řádnému, úplnému a kvalitnímu provedení předmětu plnění včetně rizik a vlivu během provádění prací. Nabídková cena obsahuje předpokládaný vývoj cen v daném oboru včetně předpokládaného vývoje kurzů české měny k zahraničním měnám až do doby dokončení předmětu plnění.**

## **Článek V.**

### **Platební podmínky, fakturace**

**5.1.** Podkladem pro platbu budou dílčí daňové doklady zpětně za kalendářní měsíc za skutečně provedené práce a konečný daňový doklad, které musí mít zákonem předepsané náležitosti a musí obsahovat č. j. uzavřené smlouvy o dílo a název a číslo akce. Přílohou každého daňového dokladu bude zjišťovací protokol o provedených stavebních a montážních prací včetně soupisu provedených prací.

**5.2.** Zhotovitel předloží objednateli **do 5 pracovních dnů** po datu uskutečnění zdanitelného plnění zástupcem objednatele odsouhlasený soupis skutečně provedených prací oceněných jednotkovými cenami dle položek uvedených adresně v soupise prací v členění podle přílohy této smlouvy a v souladu s PD včetně dílčího daňového dokladu. Bez odsouhlaseného soupisu je daňový doklad neplatný.



**5.3.** Objednatel **uhradí** daňové doklady zhotoviteli **nejpozději do 30 dnů po jeho doručení**. Objednatel není v prodlení, uhradí-li daňové doklady do 30 dnů po jeho doručení, i když po termínu, který je na daňovém dokladu uveden jako den splatnosti.

**5.4.** Objednatel doloží zhotoviteli specifikaci **movitého majetku uvedeného v položkovém rozpočtu**, který bude **uhrazen** na základě zhotovitelem **samostatně** vystaveného daňového dokladu, **odsouhlaseného zástupcem objednatele pro věci technické** na vystaveném zjišťovacím protokolu o provedených stavebních a montážních prací **se splatností do 30 dnů** od jeho doručení.

**5.5.** Zajištění závazku **za řádné dokončení díla bude provedeno formou zádržného**. Objednatel uhradí zhotoviteli daňové doklady za provedené práce až do výše 90% ze sjednané celkové ceny díla bez DPH. Zbývající fakturovaná částka, tj. 10% ze sjednané ceny díla činí zádržné pro zajištění závazků za řádné dokončení díla a objednatel tuto částku uhradí bezodkladně, nejpozději však do 15 dnů po protokolárním předání a převzetí díla, případně po odstranění zjištěných vad a nedodělků.

Výše **uvedené zádržné** umožňuje objednatel zhotoviteli **nahradit bankovní zárukou** takto:

Bankovní záruka ve prospěch objednatele ve výši 10 % ze sjednané ceny díla na zajištění závazků za řádné dokončení díla bude objednateli předána **formou originálu záruční listiny** nejpozději k datu protokolárního převzetí díla a bude uvolněna bezodkladně, nejpozději však do 15 dnů po odstranění vad a nedodělků.

Bankovní záruka musí být neodvolatelná, bezpodmínečná, vyplatitelná na první požadavek objednatele a bez toho, aby banka zkoumala důvody požadovaného čerpání.

**5.6** Všechny daňové doklady musí obsahovat zákonem předepsané údaje, tj. označení daňového dokladu a jeho číslo, firmu (obchodní jméno) a sídlo zhotovitele a objednatele, jejich identifikační čísla, údaj o zápisu v obchodním rejstříku (nebo jiné evidenci, včetně spisové značky), předmět plnění, číslo jednacích této smlouvy o dílo, cenu díla k úhradě.

**5.7.** Zhotovitel je povinen **označit veškeré daňové doklady, související s realizací díla identitou projektu, tj. názvem předmětu plnění, názvem programu, názvem projektu a číslem projektu takto:**

<b>Předmět plnění:</b>	KŘP Jmk - Realizace úspor energie – OOP Jevišovice
<b>Název programu:</b>	Operační program životní prostředí
<b>Název projektu:</b>	<b>„KŘP Jmk - Realizace úspor energie – OOP Jevišovice“</b>
<b>Číslo projektu:</b>	CZ.05.5.11/0.0/0.0/20_152/0015204

**5.8. Konečný daňový doklad** kromě zákonem předepsaných údajů musí obsahovat:

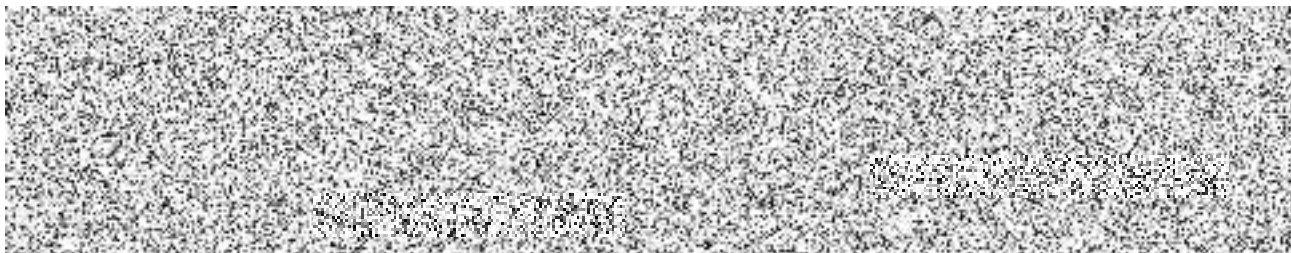
- výslovně název „konečný daňový doklad“,
- celkovou sjednanou cenu bez DPH a včetně DPH,
- soupis všech předchozích uhrazených daňových dokladů,






- d) soupis všech zbývajících provedených prací, dodávek, služeb a činností,
- e) částku zbývajících k úhradě.

**5.9. Zhotovitel je povinen daňové doklady zaslat pouze na níže uvedenou adresu:**



Elektronické faktury vystavené zhotovitelem ve strukturovaném datovém formátu (ISDOC/ISDOCX, CII, UBL) dle evropského standardu ve smyslu ustanovení § 221 zákona č. 134/2016 Sb., o zadávání veřejných zakázek, v platném znění, lze zasílat pouze na e-mailovou adresu centrální podatelny objednatele: 

**5.10.** Daňový doklad je považován za zaplacený okamžikem odepsání příslušné finanční částky z účtu objednatele.

**5.11.** Platby budou realizovány v Kč na základě předloženého daňového dokladu.

**5.12. Objednatel neposkytuje zálohovou platbu před zahájením plnění dle této smlouvy.**

**5.13. Předmět smlouvy objednatel použije výlučně pro výkon působností v oblasti veřejné správy, pro účely, které nejsou předmětem daně. Zhotovitel nepoužije přenesení daňové povinnosti podle § 92e zákona č. 235/2004 Sb., o dani z přidané hodnoty, ve znění pozdějších předpisů.**

## **Článek VI. Předání staveniště**

**6.1.** Objednatel předá zhotoviteli staveniště prosto práv třetích osob a zhotovitel je povinen staveniště převzít nejpozději do 10 kalendářních dnů od doručení písemné výzvy objednatele. O předání a převzetí staveniště bude sepsán protokol podepsaný oběma smluvními stranami.

**6.2.** Zhotovitel prohlašuje, že je dobře seznámen se staveništěm i riziky na něm, a že je mu znám rozsah prací a dodávek, které jsou předmětem této smlouvy o dílo. Objednatel není povinen hradit náklady vzniklé z neznalosti staveniště, nebo z jakéhokoliv omylu ze strany zhotovitele.

**6.3.** Zhotovitel se zavazuje řádně označit staveniště v souladu s obecně platnými právními předpisy.

**6.4.** Přístup na staveniště je zajištěn po veřejných přístupových komunikacích.

**6.5.** Zhotovitel vybuduje v souladu s PD potřebné zařízení staveniště nezbytné pro provedení díla. Po dokončení díla provede jeho likvidaci a veškeré plochy dotčené



zařízením stavenišť uvede do původního stavu.

**6.6.** Bude-li nezbytné v souvislosti se zahájením plnění díla na staveništi umístit nebo přemístit dopravní značení, provede tyto práce na vlastní náklady zhotovitel. Zhotovitel rovněž zajistí projednání změn a úprav dopravního značení s příslušnými veřejnými orgány a dále zajistí průběžné udržování dopravního značení. Bude-li toho třeba k plnění díla, zhotovitel projedná a na své vlastní náklady a nebezpečí zajistí rovněž nezbytné zábory veřejného prostranství.

**6.7.** Zhotovitel je povinen na své náklady udržovat na převzatém staveništi pořádek a čistotu a je povinen bezodkladně odstraňovat odpady a nečistoty vzniklé jeho pracemi, to znamená každodenní odvoz sutí a demontovaného zařízení (a hrubý úklid) a s ním spojeného materiálu, aby nedocházelo k jeho skladování a následnému hromadění v prostorách objednatele včetně poplatků za uložení vybouraných hmot na povolenou skládku (u oprávněných příjemců). Tato povinnost se vztahuje i na přístupové cesty a veřejné komunikace.

**6.8.** Zhotovitel je povinen zabránit vniknutí nepovolaných osob na staveniště a učinit maximum opatření proti krádežím materiálu a poškození již provedených částí díla. Zhotovitel zajistí v případě potřeby na svůj náklad oplocení, osvětlení a jiné vhodné zabezpečení staveniště.

**6.9.** Zhotovitel v plné míře zodpovídá za bezpečnost a ochranu zdraví všech osob v prostoru staveniště a při své činnosti je povinen dodržovat požární a hygienické předpisy a předpisy o ochraně životního prostředí. Budou dodrženy dotčené právní předpisy.

**6.10.** Zhotovitel je povinen nejpozději **do 10 dnů** po předání a převzetí díla **vyklidit staveniště**, odstranit objekty zařízení staveniště a veškeré plochy dotčené zařízením staveniště uvést do původního stavu.

## **Článek VII. Stavební deník**

**7.1.** Zhotovitel je povinen ode dne zahájení prací **vést stavební deník** v rozsahu přílohy č. 9 k vyhlášce č. 499/2006 Sb., ve znění vyhlášky č. 62/2013 Sb., k průkazu postupu a rozsahu denních prací a zkoušek (v originálu se dvěma průpisy) a na požádání jej poskytnout objednateli, který je oprávněn činit do něj zápisy, a to zejména:

- údaje o časovém průběhu prací,
- záznamy o přerušení nebo zastavení práce,
- veškeré odchylky od této smlouvy o dílo.

**7.2.** Stavební deník je zhotovitel povinen vést ode dne převzetí staveniště do doby odstranění vad a nedodělků dle protokolu od předání stavby.

**7.3.** Ve stavebním deníku musí být uvedeno mimo jiné:

- název, sídlo, IČO (případně DIČ) zhotovitele, objednatele a zpracovatele PD,
- název a místo stavby dle smlouvy o dílo,



- jméno a příjmení osob zabezpečujících odborné vedení provádění stavby, vykonávajících technický dozor stavebníka a autorský dozor projektanta, koordinátora BOZP,
  - zápisy o všech provedených zkouškách,
  - seznam dokumentace stavby včetně veškerých změn a doplňků.
- Veškeré listy stavebního deníku musí být očíslovány.

**7.4.** Zápisy do stavebního deníku čitelně zapisuje a podepisuje stavbyvedoucí vždy ten den, kdy byly práce provedeny nebo kdy nastaly okolnosti, které jsou předmětem zájmu. Mimo stavbyvedoucího může do stavebního deníku provádět potřebné záznamy pouze technický dozor objednatele, případně jiný objednatelem pověřený zástupce, zpracovatel PD nebo příslušné orgány státní správy a příslušné odborné orgány Ministerstva vnitra. Zápisy ve stavebním deníku se nepovažují za změnu smlouvy o dílo, ale slouží jako podklad pro vypracování případných dodatků ke smlouvě o dílo, za podmínek stanovených touto smlouvou o dílo.

**7.5. Stavební deník, který vede stavbyvedoucí, musí být uložen a dostupný na stavbě.**

## **Článek VIII. Provádění díla**

**8.1.** Zhotovitel podpisem této smlouvy potvrzuje, že se v plném rozsahu seznámil s rozsahem a povahou díla, že jsou mu známy veškeré technické, kvalitativní a jiné podmínky nezbytné k realizaci díla, že disponuje takovými kapacitami a odbornými znalostmi, které jsou k provedení díla nezbytné.

**8.2.** Zhotovitel je povinen při realizaci díla dodržovat veškeré ČSN a bezpečnostní předpisy, veškeré zákony a jejich prováděcí vyhlášky, které se týkají jeho činnosti, a podmínky uvedené v zadávací dokumentaci a PD. Pokud nedodržením tohoto ustanovení vznikne jakákoliv škoda zaviněním zhotovitele, nese veškeré vzniklé náklady zhotovitel.

**8.3.** Zhotovitel je povinen při realizaci díla dodržovat příslušná ustanovení právních a ostatních předpisů a norem, které se týkají nejen jeho odborných činností stavebních a montážně technologických, ale i zajišťování požadavků bezpečnosti a ochrany zdraví při provádění těchto činností. Prostor stavby je pro realizaci díla předán zhotoviteli, který odpovídá za dodržování BOZP a PO.

**8.4.** Zhotovitel je povinen zajistit, aby jeho pracovníci, kteří se s jeho vědomím a v souvislosti s prováděním díla zdržují na staveništi, dodržovali obecně-závazné právní a ostatní předpisy k zajištění BOZP a PO a k předcházení vzniku jakýchkoliv škod na zdraví a majetku. Zhotovitel je rovněž povinen zabezpečit jejich vybavení ochrannými pomůckami. Zhotovitel se zavazuje proškolit pracovníky s předpisy k zajištění BOZP a PO a sepsat o tom zápis.

**8.5.** Zhotovitel je povinen zajistit v rámci plnění smlouvy **legální zaměstnávání osob**.

**8.6.** Zhotovitel je dále povinen pracovníkům provádějícím dílo **zajistit odpovídající úroveň bezpečnosti práce a férové a důstojné pracovní podmínky**. Odpovídající úroveň bezpečnosti práce a férovými a důstojnými pracovními podmínkami se rozumí takové pracovní podmínky, které splňují alespoň minimální standardy stanovené pracovněprávními a mzdovými předpisy. Objednatel je oprávněn požadovat předložení dokladů, ze kterých dané povinnosti vyplývají a zhotovitel je povinen je bez zbytečného odkladu objednateli předložit. Zhotovitel je povinen zajistit splnění požadavků tohoto ustanovení smlouvy i u svých poddodavatelů. Nesplnění povinností zhotovitele



dle tohoto ustanovení smlouvy se považuje za podstatné porušení smlouvy.

**8.7.** Zhotovitel je povinen při realizaci díla postupovat tak, aby byly **minimalizovány dopady na životní prostředí**. S ohledem na skutečnost, že práce budou probíhat za plného provozu, je zhotovitel povinen minimalizovat dopad veškerých prováděných prací na okolí, ať už jde o hluk, prach, vibrace a další negativní vlivy.

**8.8.** Zhotovitel zajistí odvoz a recyklaci stavebního odpadu, příp. jeho ekologickou likvidaci, včetně příp. poplatků, a to v souladu se zák. č. 541/2020 Sb., o odpadech. Doklady o likvidaci odpadů je zhotovitel povinen předložit u přejímajícího řízení.

**8.9.** Zhotovitel je povinen zamezit mísení recyklovatelných a opětovně použitelných stavebních odpadů s jinými odpady, aby bylo zajištěno v co nejširší míře jejich opětovné použití a recyklace.

**8.10.** Objednatel poskytne zhotoviteli po dobu realizace díla možnost připojení na zdroj vody a el. energie a určí přípojná místa k odběru vody a el. energie potřebných k provedení díla. Zhotovitel si zajistí připojování a odpojování na stávající média objednatele na staveništi včetně instalace měřidel spotřeby na své náklady.

**8.11.** Zhotovitel je povinen zajišťovat si na své náklady veškeré skládky, povolení k užívání veřejných a cizích ploch, vstup na cizí pozemky, povolení překopů atd., veškerá projednání, povolení k překopům a úhradu poplatků v souvislosti s realizací díla. Zhotovitel je srozuměn s tím, že tyto náklady jsou již zahrnuty do sjednané ceny díla.

**8.12.** Zhotovitel je povinen být po celou dobu plnění **pojištěn** proti škodám způsobených jeho činnostmi, včetně možných škod zaviněných pracovníky zhotovitele, a to nejméně **ve výši 3 mil Kč**. Doklady o pojištění a jeho úhradě je povinen na požádání předložit objednateli. Dokladem o pojištění je platná a účinná pojistná smlouva, u níž zhotovitel řádně a včas uhradil pojistné a doklad o uhrazení pojistného. Zhotovitel se zavazuje, že po celou dobu trvání této smlouvy do doby protokolárního předání díla bez vad a nedodělků bude pojištěn ve smyslu tohoto ustanovení, a že nedojde ke snížení pojistného plnění pod sjednanou cenu. Objednatel prohlašuje, že při podpisu smlouvy zhotovitel předložil platnou pojistnou smlouvu, kterou prokázal druh a rozsah pojištění požadovaný objednatel.

**8.13.** Pokud činnostmi zhotovitele dojde ke způsobení škody objednateli, nebo jiným subjektům z titulu opomenutí, nedbalosti nebo nesplněním podmínek vyplývajících ze zákona, ČSN nebo jiných norem, nebo vyplývajících z uzavřené smlouvy, je zhotovitel povinen tuto škodu odstranit a není-li to možné, tak finančně uhradit. Veškeré náklady s tím spojené nese zhotovitel.

**8.14.** Před zakrytím dílčích částí, zejména konstrukcí díla, kdy nebude možno dodatečně zjistit jejich rozsah a kvalitu, sdělí zhotovitel objednateli písemně ve stavebním deníku (i telefonicky) nejméně dva pracovní dny předem plánovaný den kontroly. Objednatel má právo požadovat provedení dodatečné kontroly zakrytých konstrukcí na náklady zhotovitele, pokud nebyl přizván k jejich kontrole výše uvedeným způsobem před jejich zakrytím. V případě, že se objednatel k prověření prací ve stanovené lhůtě nedostaví, ačkoliv byl k tomu řádně vyzván, je povinen hradit náklady dodatečného odkrytí, pokud takové odkrytí požaduje. Zjistí-li se však při dodatečném odkrytí, že dílo vykazuje nedostatky, nese náklady dodatečného odkrytí zhotovitel. O prověření sepíše objednatel zápis do stavebního deníku.

**8.15.** Zhotovitel se zavazuje bezodkladně písemně informovat objednatele o veškerých okolnostech, které mohou mít vliv na termín dokončení díla.

**8.16.** Objednatel při podpisu této smlouvy předal **zhotoviteli dva výtisky projektové dokumentace. Kopii pravomocného stavebního povolení včetně štítku „Stavba povolena“**, který musí být po dobu provádění stavebních prací viditelně umístěn, předá objednatel zhotoviteli při předání staveniště.



**8.17.** Objednatel si vyhrazuje právo jednostranně přerušit provádění díla z důvodů na straně objednatele anebo z objektivních důvodů (např. upřesnění technologie, provozní překážky aj.) na nezbytně nutnou dobu. Úmysl přerušit práce objednatel oznámí písemně zhotoviteli. Toto přerušení nebude mít vliv na cenu za dílo. O dobu přerušení provádění díla se prodlouží doba realizace díla.

**8.18.** Objednatel si vyhrazuje právo v případě překážky na své straně prodloužit termín dokončení a protokolární předání a převzetí díla, maximálně však o 14 dnů.

**8.19. Zhotovitel je povinen vést a průběžně aktualizovat reálný seznam poddodavatelů včetně druhu práce a identifikační údaje poddodavatelů zapsat do stavebního deníku.**

**8.20.** Zhotovitel se zavazuje veškeré práce poddodavatelů řádně koordinovat a odpovídá objednateli jako by tuto část předmětu díla prováděl sám. Zhotovitel je povinen zajistit nad realizací díla odborný dohled a postup prací organizovat tak, aby nenastaly překážky v plynulém postupu prací při realizaci díla.

**8.21. Zhotovitel je povinen provádět průběžnou fotodokumentaci** stavby s prokazatelným označením data zhotovení fotografie a s uvedením předmětu fotografie, průběžně ji zasílat na email technického dozoru objednatele a po dokončení díla ji s řádně označenými fotografiemi předat na CD (DVD), příp. flash, objednateli.

**8.22. Kontrolní dny** budou probíhat jednou týdně v dohodnutém termínu. Objednatel je oprávněn dle svého uvážení svolávat i mimořádné kontrolní dny. Stavbyvedoucí je povinen se těchto kontrolních dnů zúčastnit a zaujímat stanoviska k řešeným problémům. Z každého kontrolního dne bude zhotovitelem pořízen písemný zápis, který bude zaslán všem účastníkům kontrolního dne.

## **Článek IX. Předání díla**

**9.1.** Zhotovitel je povinen písemně nebo e-mailem oznámit objednateli nejpozději **10 dnů** předem, kdy bude dílo připraveno k odevzdání. Připravenost k odevzdání díla musí být v takovém časovém předstihu, ve kterém zhotovitel odstraní zjištěné vady a nedodělky, předá veškeré doklady této smlouvy o dílo, **aby mohl být sepsán protokol o předání a převzetí díla bez vad a nedodělků nejpozději v termínu dokončení prací.** Objednatel je povinen nejpozději do 3 dnů od termínu oznámeného zhotovitelem zahájit přejímací řízení a řádně v něm pokračovat. Termín zahájení přejímacího řízení oznámí objednatel zhotoviteli písemně nebo e-mailem, popř. zápisem do stavebního deníku.

**9.2. Zhotovitel je povinen připravit a doložit u přejímacího řízení:**

- zápisy a osvědčení o provedených zkouškách všech použitých surovin materiálů, výrobků a zařízení (certifikáty, atesty, osvědčení o jakosti a kompletnosti výrobků a zařízení, v souladu s § 108 a § 156 zákona č. 183/2006 Sb., stavebního zákona ve znění pozdějších předpisů, doklady o shodě podle z. č. 22/1997 ve znění pozdějších předpisů, kterým se stanoví technické požadavky na vybrané stavební výrobky,
- zápisy o prověření prací a konstrukcí zakrytých v průběhu prací,
- zápisy o vyzkoušení smontovaného zařízení,
- zprávy a protokoly o provedených revizních, provozních zkouškách a měřeních,
- dokumentaci skutečného provedení díla ve dvojím vyhotovení v písemné podobě a jedenkrát na CD se zakreslením veškerých změn a odchylek,



- stavební deník (originál),
- potvrzené záruční listy, případné návody k obsluze,
- doklad o uložení vybouraných hmot na předepsanou skládku u oprávněných příjemců,
- doklady, vyjádření, stanoviska, rozhodnutí požadované stavebním úřadem v rámci kolaudačního řízení případně další doklady vyžádané objednatelem,
- předání všech dokladů vztahujících se k požární bezpečnosti (např. doklady potvrzující třídu reakce na oheň), případně další doklady vyžádané objednatelem,
- seznam dodavatelů technologických zařízení včetně kontaktů, data uvedení do provozu a periodicity servisních prohlídek,
- průběžnou fotodokumentaci,
- seznam činností a servisních úkonů, které musí Objednatel pravidelně v průběhu provozování díla provádět tak, aby platila záruka za dílo poskytovaná Zhotovitelem podle této smlouvy, včetně kontaktních údajů, příp. návrhu servisní smlouvy.
- doklady o provedení zaškolení obsluh u všech částí díla, které budou obsluhovány pracovníky objednatele;

Objednatel na vyžádání zhotovitele stanoví písemně jmenovitý seznam osob, které mají být zaškoleny pro jednotlivé části díla. Zhotovitel před předáním a převzetím provede zaškolení těchto osob a to tak, že je podrobně seznámí s podmínkami provozu a údržby jednotlivých částí díla a současně je přítom i písemně upozorní na příslušnou část návodu na provoz a údržbu díla. O zaškolení jednotlivých osob objednatele doloží zhotovitel při předání a převzetí díla protokoly o zaškolení osob.

Zhotovitel je povinen předložit u převjímacího řízení všechny potřebné výše uvedené doklady, a to včetně projektové dokumentace zhotovitele v tištěné a v elektronické podobě na záznamovém CD nosiči, v českém jazyce a v samostatném šanonu opatřeném přehledným krycím seznamem předávaných dokladů, přičemž v elektronické podobě bude tento krycí seznam u jednotlivých názvů položek spárován funkcí tzv. hypertextového propojení (Microsoft Excel/ záložka vložení/ hypertextový odkaz) s jednotlivě přiloženými doklady pro rychlé vyhledání patřičného dokumentu. Projektovou dokumentaci zpracovanou zhotovitelem předá zhotovitel také elektronicky v editovatelných tj. přepisovatelných formátech (.dwg, .xls, .doc, aj.) a prohlížečím formátu (.pdf).

Bez těchto dokladů nelze považovat dílo za dokončené a schopné předání.

**9.3.** O průběhu převjímacího řízení pořídí zhotovitel protokol o předání a převzetí díla. Dílo je považováno za dokončené, pokud jsou řádně dokončené veškeré práce a dodávky pro úplné dokončení stavebních prací, uvedených v této smlouvě, bez vad a nedodělků a zhotovitel předal objednateli doklady uvedené v této smlouvě. Dnem podepsání protokolu o předání a převzetí díla oprávněnými zástupci ve věcech technických obou smluvních stran v souladu se smlouvou, je dílo považováno za převzaté objednatelem.

**9.4.** Objednatel má právo ne zahájit převjímací řízení díla, pokud vykazuje zjevné vady a nedodělků. U drobných vad, které nebrání tomu, aby dílo sloužilo svému účelu, objednatel postupuje v souladu s Občanským zákoníkem.



## Článek X.

### Vlastnické právo k zhotovení věci a nebezpečí škody na ní

**10.1.** Vlastníkem zhotovovaného díla je objednatel, a to od samého počátku. Objednatel má rovněž vlastnické právo ke všem věcem, které předal zhotoviteli k provedení díla nebo které zhotovitel za tím účelem opatřil a dodal na místo plnění.

**10.2.** Nebezpečí škody a zániku provádění díla jakož i nebezpečí škody na věcech opatřených k provedení díla nese zhotovitel; tato nebezpečí přecházejí na objednatele protokolárním předáním a převzetím kompletního díla.

**10.3.** Zhotovitel se zavazuje provést opatření snižující možnost vzniku škody podle odstavce 10.2. tohoto článku.

**10.4.** Odpovědnost za škody na zhotovené věci nese od začátku plnění díla do protokolárního předání a převzetí kompletního díla zhotovitel.

## Článek XI.

### Záruky za jakost díla a vady díla

**11.1.** Zhotovitel poskytne objednateli **záruční lhůtu na stavební a montážní práce včetně dodávek v délce 60 měsíců** ode dne podepsání protokolu o předání díla zhotovitelem a převzetí díla objednatelem. Záruční doba **na technologie a výrobky** bude poskytnuta **v délce určené výrobcem, minimálně v délce 24 měsíců** ode dne předání díla zhotovitelem a převzetí díla objednatelem. Po tuto dobu zhotovitel odpovídá za vady, které objednatel zjistil a které bez zbytečného odkladu reklamoval.

**11.2.** Objednatel je povinen vady písemně reklamovat u zhotovitele bez zbytečného odkladu po jejich zjištění. V reklamaci musí být vady popsány a uvedeno, jak se projevují, případně požadovaný termín k jejich odstranění. Dále v reklamaci může objednatel uvést své požadavky, jakým způsobem požaduje vadu odstranit.

**11.3.** Zhotovitel je povinen nejpozději **do 5 dnů** po obdržení reklamace písemně oznámit objednateli, zda reklamaci uznává, jakou lhůtu navrhuje k odstranění vad, nebo z jakých důvodů reklamaci neuznává, pokud se smluvní strany nedohodnou jinak. Pokud tak neučiní, má se za to, že reklamaci objednatele uznává a vady odstraní v termínu **do 10 dnů** od obdržení reklamace, nebo v termínech požadovaných objednatelem v reklamaci. Po odstranění vad, vyzve písemně objednatele k provedení přejímky odstraněných vad.

**11.4.** Nenastoupí-li zhotovitel k odstranění oprávněné reklamované vady ani do 10 dnů po obdržení reklamace objednatele, je objednatel oprávněn pověřit odstraněním vady jinou specializovanou firmu. Veškeré takto vzniklé náklady uhradí objednateli zhotovitel, přičemž není zbaven sankcí v souladu s touto smlouvou o dílo do odstranění reklamované vady.



**11.5.** V případě havárií a závažných poruch zařízení nastoupí zhotovitel k odstranění vady **nejpozději do 4 hodin po nahlášení závady a odstraní ji do 24 hodin.**

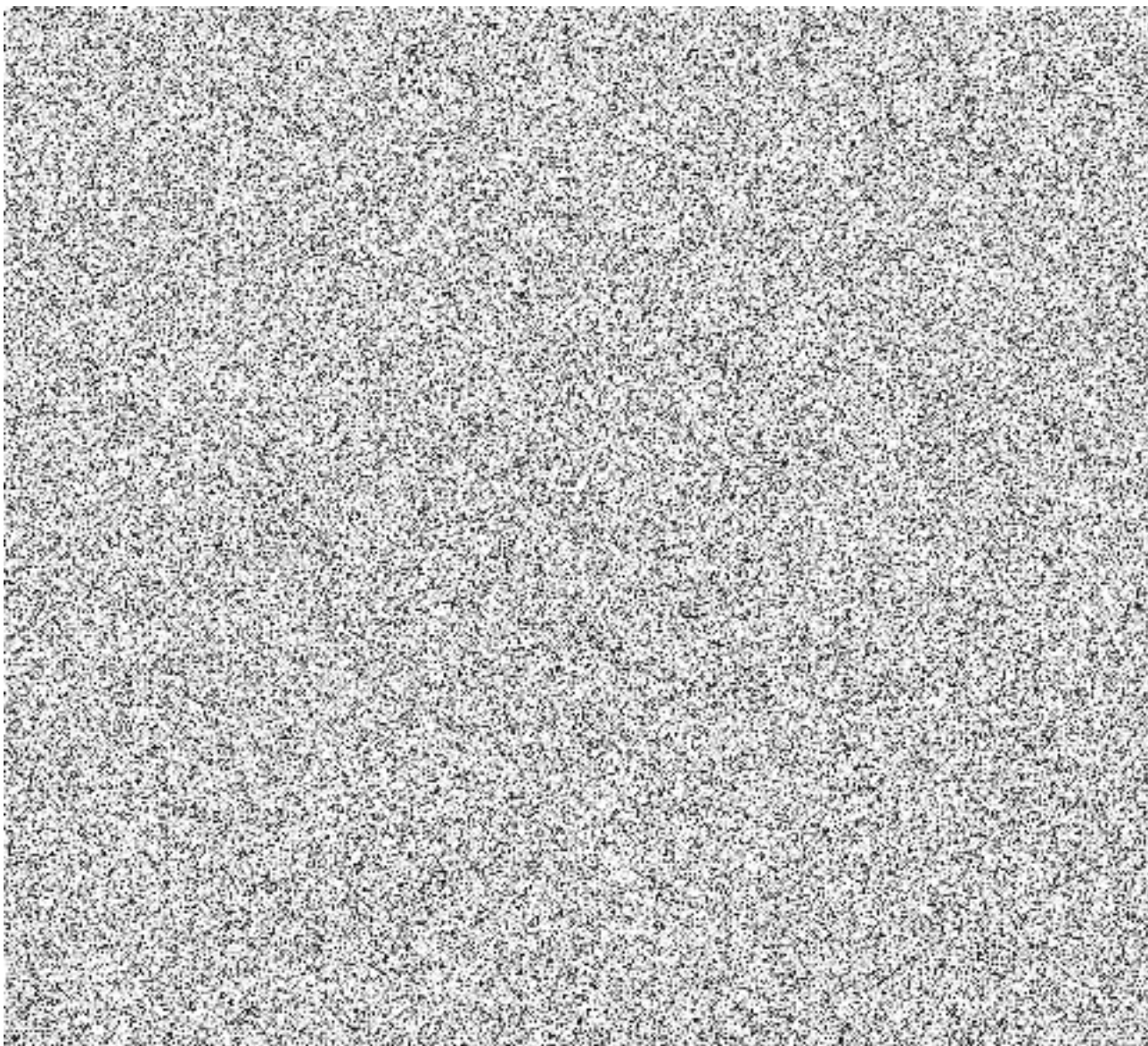
**11.6.** Zajištění závazku **za řádné plnění záručních podmínek bude provedeno bankovní zárukou. Bankovní záruka** ve prospěch objednatele **ve výši 2 % ze sjednané ceny díla na zajištění závazků za řádné plnění záručních podmínek** bude objednateli předána formou originálu záruční listiny nejpozději k datu protokolárního převzetí díla a bude uvolněna bezodkladně, nejpozději však do 15 dnů po uplynutí záruční doby (záruční doba činí 60 měsíců).

Bankovní záruka musí být neodvolatelná, bezpodmínečná, vyplatitelná na první požadavek objednatele a bez toho, aby banka zkoumala důvody požadovaného čerpání.

## **Článek XII.**

### **Sankce - smluvní pokuty, úrok z prodlení**

**12.1.** Objednatel je oprávněn uplatňovat na zhotoviteli smluvní pokutu:





### **Článek XIII. Odstoupení od smlouvy o dílo**

Od smlouvy o dílo lze odstoupit, pokud dojde k podstatnému porušení smluvních vztahů a pokud tento úmysl oznámí oprávněná smluvní strana druhé smluvní straně do 30 dnů od vzniku podstatného porušení povinností.

Podstatným porušením smlouvy o dílo se rozumí, jestliže smluvní strana porušující smlouvu věděla nebo mohla vědět, že druhá smluvní strana při takovém porušení nebude mít zájem na takovém plnění smlouvy o dílo.

#### **Za podstatné porušení smlouvy o dílo se považuje zejména:**

- a) prodlení zhotovitele s předáním díla déle než 30 dnů a objednatel se přitom na tomto prodlení nijak nepodílel,
- b) pokud objednatel nesplní své finanční závazky vůči zhotoviteli a nebude schopen poskytnout takové záruky, že je splní v náhradním termínu,
- c) nezahájí-li zhotovitel plnění předmětu díla, resp. nepřeveze staveniště ani do 20 dnů po sjednaném termínu zahájení díla,
- d) pokud zhotovitel bezdůvodně přeruší práce na dobu delší než 30 dnů,
- e) pokud objednatel neposkytne potřebnou součinnost a tím způsobí zhotovitelovu neschopnost provést určitý úkon. Odstoupení je však přípustné teprve tehdy, když zhotovitel dohodl s objednatelem písemně novou přiměřenou lhůtu ke splnění závazku a ta marně uplynula,
- f) pokud zhotovitel provádí dílo s nedostatečnou odbornou péčí, v rozporu s touto smlouvou o dílo, příp. pokyny objednatele, používá na stavbě materiály v kvalitě, která neodpovídá účelu stanovenému ve smlouvě o dílo a pokud vlastnosti deklarované v dokladech neodpovídají skutečným vlastnostem dodaných materiálů,
- g) pokud se zhotovitel stane nespolehlivým plátcem DPH dle zákona č. 235/2004 Sb., o dani z přidané hodnoty, ve znění pozdějších předpisů

### **Článek XIV. Závěrečná ustanovení**

**14.1.** Smlouva o dílo nabývá platnosti dnem jejího uzavření oběma smluvními stranami a účinnosti dnem jejího uveřejnění v registru smluv.

**14.2.** Veškeré změny smlouvy o dílo lze provádět pouze formou písemného dodatku uzavřeného oběma smluvními stranami.

**14.3.** K zániku smlouvy o dílo může dojít:

- a) dohodou smluvních stran,
- b) odstoupením jednou ze smluvních stran.

**14.4.** Zhotovitel je dle zákona č. 320/2001 Sb., o finanční kontrole ve veřejné správě a o změně některých zákonů, v platném znění, osobou povinnou spolupůsobit při finanční kontrole.



**14.5.** Každá ze smluvních stran prohlašuje, že tuto smlouvu o dílo uzavírá svobodně a vážně, že považuje obsah smlouvy o dílo za určitý a srozumitelný a že jsou ji známy veškeré skutečnosti, jež jsou pro uzavření smlouvy o dílo rozhodující.

**14.6.** Smluvní strany vyslovují souhlas se zveřejněním (případně jiným zpřístupněním) této smlouvy o dílo, jakož i dalších skutečností souvisejících se smluvním vztahem založeným touto smlouvou o dílo, a to jak v režimu zák. č. 106/1999 Sb., o svobodném přístupu k informacím, tak případně podle jiných předpisů.

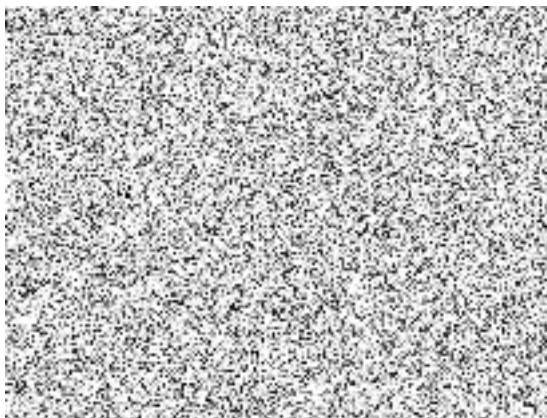
**14.7.** Tato smlouva o dílo podléhá uveřejnění dle zák. č. 340/2015 Sb., o zvláštních podmínkách účinnosti některých smluv, uveřejňování těchto smluv a o registru smluv (zákon o registru smluv). K uveřejnění v registru smluv zašle smlouvu o dílo objednatel. Smluvní strany prohlašují, že smlouva o dílo neobsahuje žádné skutečnosti, které by nebylo možno poskytnout jako informace podle zák. č. 106/1999 Sb., případně jiných předpisů zejména důvěrné údaje, utajované informace nebo obchodní tajemství a v důsledku toho by se neuveřejňovaly podle zákona o registru smluv.

**14.8.** Pokud není v této smlouvě o dílo stanoveno jinak, řídí se právní vztahy z ní vyplývající právním řádem České republiky, zejména Občanským zákoníkem.

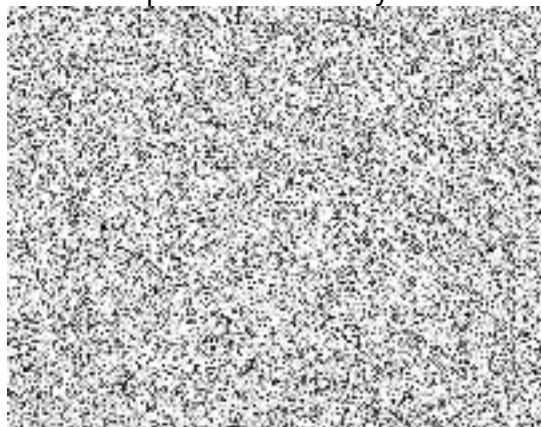
**14.9.** Tato smlouva o dílo je vyhotovena v elektronické podobě. Smluvní strana podepisující tuto smlouvu o dílo jako druhá v pořadí je povinna prokazatelně doručit podepsanou smlouvu druhé smluvní straně.

**14.10.** Tato smlouva o dílo obsahuje 18 (slovy: osmnáct) stran textu a 1 (slovy: jednu) přílohu, která obsahuje celkem 36 (slovy: třicet šest) stran textu.

Podepsáno elektronicky



Podepsáno elektronicky



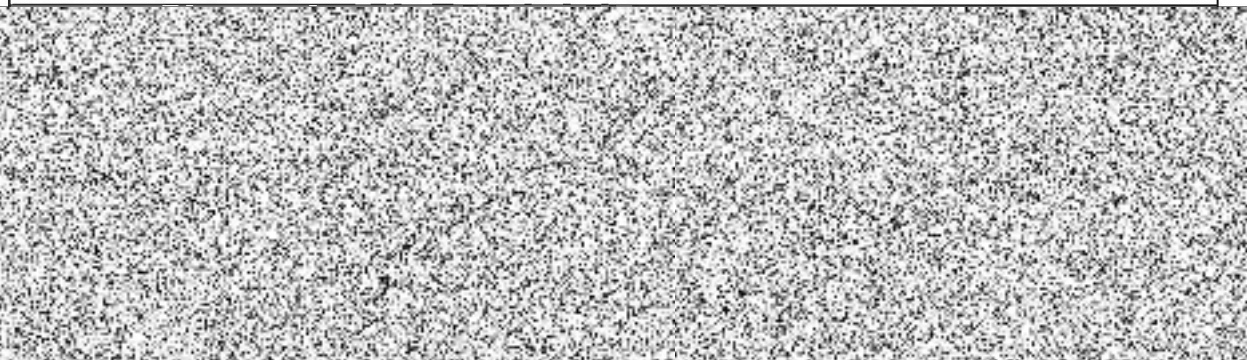
Příloha č. 1 k č. j. KRPB-38284-4/ČJ-2023-0600VZKrycí list

Název veřejné zakázky malého rozsahu: „KŘP Jmk – Realizace úspor energie – OOP Jevišovice“

**A. Identifikační údaje dodavatele:**

*právní osoba:*

Obchodní firma nebo název: VIKO stavební a montážní s.r.o.

**B. Nabídková cena (nejvýše přípustná):**

Předmět VZ:	Cena celkem bez DPH v Kč	DPH v %	Cena celkem včetně DPH v Kč
„KŘP Jmk – Realizace úspor energie – OOP Jevišovice“	2 927 307,00	21	3 542 041,47

**Cenová nabídka předložená dodavatelem nesmí být zaokrouhlena – bude dodržen výpočet na haléře.**

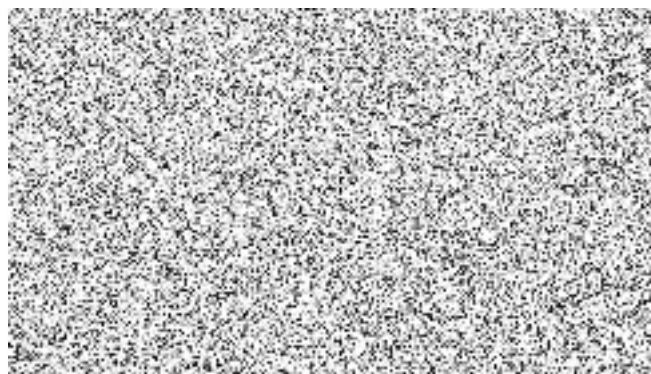
Cena musí být uvedena včetně dopravy a veškerých souvisejících nákladů na splnění veřejné zakázky.

**Prohlášení dodavatele:**

Dodavatel prohlašuje, že předmět plnění dodá v souladu se všemi podmínkami, které jsou uvedeny v této výzvě vč. všech jejích příloh, předmět plnění dodá dle specifikace a souhlasí se závaznými obchodními podmínkami pro návrh smlouvy.

14.03.2023

\_\_\_\_\_  
datum



## Soupis stavebních prací, dodávek a služeb

**Stavba:** 201213 KŘP Jmk - Realizace úspor energie OOP Jevišovice  
**Objekt:** SO 01 Jevišovice  
**Rozpočet:** D.1.1 ARCHITEKTONICKO-STAVEBNÍ ŘEŠENÍ - UZNATELNÉ

**Zadavatel** IČO:  
 DIČ:

**Zhotovitel:** VIKO stavební a montážní s.r.o.

**Vypracoval:**

Rozpis ceny	Celkem
HSV	1 236 507,90
PSV	1 371 329,79
MON	273 150,60
Vedlejší náklady	17 020,00
Ostatní náklady	29 298,71
<b>Celkem</b>	<b>2 927 307,00</b>

### Rekapitulace daní

Základ pro sníženou DPH	15 %	0,00 CZK
Snížená DPH	15 %	0,00 CZK
Základ pro základní DPH	21 %	2 927 307,00 CZK
Základní DPH	21 %	614 734,47 CZK

Zaokrouhlení 0,00 CZK

**Cena celkem s DPH 3 542 041,47 CZK**

## Rekapitulace dílů

Číslo	Název	Typ dílu			Celkem	%
1	Zemní práce	HSV			57 334,95	2
2	Základy a zvláštní zakládání	HSV			14 057,20	0
3	Svislé a kompletní konstrukce	HSV			3 898,91	0
4	Vodorovné konstrukce	HSV			10 770,12	0
5	Komunikace	HSV			56 011,90	2
61	Úpravy povrchů vnitřní	HSV			47 667,87	2
62	Úpravy povrchů vnější	HSV			767 517,51	26
63	Podlahy a podlahové konstrukce	HSV			3 337,14	0
91	Doplňující práce na komunikaci	HSV			16 615,20	1
94	Lešení a stavební výtahy	HSV			110 695,30	4
95	Dokončovací konstrukce na pozemních stavbách	HSV			27 517,00	1
96	Bourání konstrukcí	HSV			25 450,52	
99	Staveništní přesun hmot	HSV			52 713,01	2
711	Izolace proti vodě	PSV			15 277,40	1
712	Povlakové krytiny	PSV			146 791,32	5
713	Izolace tepelné	PSV			190 623,98	7
721	Vnitřní kanalizace	PSV			10 167,50	0
728	Vzduchotechnika	PSV			6 270,96	0
730	Ústřední vytápění	PSV			10 040,00	0

762	Konstrukce tesařské	PSV			34 104,58	1
764	Konstrukce klempířské	PSV			167 557,77	6
765	Krytiny tvrdé	PSV			11 487,29	0
766	Konstrukce truhlářské	PSV			465 464,49	16
767	Konstrukce zámečnické	PSV			230 583,50	8
784	Malby	PSV			82 961,00	3
M65	Elektroinstalace a veřejné osvětlení	MON			273 150,60	9
D96	Přesuny suti a vybouraných hmot	PSU			42 921,27	1
VN	Vedlejší náklady	VN			17 020,00	1
ON	Ostatní náklady	ON			29 298,71	1
Cena celkem					2 927 307,00	100

**Položkový soupis prací a dodávek**

S:	201213	KŘP Jmk - Realizace úspor energie OOP Jevišovice
O:	SO 01	Jevišovice
R:	D.1.1	ARCHITEKTONICKO-STAVEBNÍ ŘEŠENÍ - UZNATELNĚ

P.č.	Číslo položky	Název položky	MJ	Množství	Cena / MJ	Celkem	Ceník	Cen. soustava / platnost
<b>Díl: 1</b>		<b>Zemní práce</b>				<b>57 334,95</b>		
1	139601102R00	Ruční výkop jam, rýh a šachet v hornině 3 s přehozením na vzdálenost do 5 m nebo s naložením na ruční dopravní prostředek okapový chodník : 101, 105 : 0,45*0,37*14,75 109 : 0,65*0,37*3,6 roh, 107, 106 : 0,65*0,37*12,85 101, 102, 103, 110 : 0,526*13,75 110 : 0,65*0,37*9,6 108 : 13,9*0,37 rohy : (0,202+0,422)*0,37	m3	21,32728	980,00	20 900,73	800-1	RTS 20/ II
2	162701105R00	Vodorovné přemístění výkopku z horniny 1 až 4, na vzdálenost přes 9 000 do 10 000 m po suchu, bez naložení výkopku, avšak se složením bez rozhrutí, zpáteční cesta vozidla. 21,32-8,12	m3	13,20000	220,00	2 904,00	800-1	RTS 20/ II
3	162701109R00	Vodorovné přemístění výkopku příplatek k ceně za každých dalších i započatých 1 000 m přes 10 000 m z horniny 1 až 4 po suchu, bez naložení výkopku, avšak se složením bez rozhrutí, zpáteční cesta vozidla. 13,2 Koeficient : 8 Koeficient : 105,60000	m3	118,80000	11,00	1 306,80	800-1	RTS 20/ II
4	162201203R00	Vodorovné přemístění výkopku z horniny 1 až 4, kolečkem, na vzdálenost do 10 m bez naložení, avšak s vyprázdněním nádoby na hromadu nebo do dopravního prostředku, TAM : 21,32 ZPĚT : 8,12	m3	29,44000	278,51	8 199,33	800-1	RTS 20/ II
5	162201210R00	Vodorovné přemístění výkopku příplatek za každých dalších 10 m z horniny 1 až 4, kolečkem	m3	117,76000	81,00	9 538,56	800-1	RTS 20/ II

**Položkový soupis prací a dodávek**

S:	201213	KŘP Jmk - Realizace úspor energie OOP Jevišovice
O:	SO 01	Jevišovice
R:	D.1.1	ARCHITEKTONICKO-STAVEBNÍ ŘEŠENÍ - UZNATELNÉ

P.č	Číslo položky	Název položky	MJ	Množství	Cena / MJ	Celkem	Ceník	Cen. soustava / platnost
		bez naložení, avšak s vyprázdněním nádoby na hromadu nebo do dopravního prostředku, 29,44*4				117,76000		
6	167101201R00	Nakládání, skládání, překládání neulehlého výkopku nakládání, skládání, překládání neulehlého výkopku nebo zeminy - ručně z horniny 1 až 4	m3	13,20000	450,00	5 940,00	800-1	RTS 20/ II
7	171201201R00	Uložení sypaniny na dočasnou skládku tak, že na 1 m2 plochy připadá přes 2 m3 výkopku nebo omíčky	m3	8,12878	18,70	152,01	800-1	RTS 20/ II
		objem vykopané zeminy :						
		101, 105 : 0,45*0,37*14,75			2,45588			
		109 : 0,65*0,37*3,6			0,86580			
		roh, 107, 106 : 0,65*0,37*12,85			3,09043			
		101, 102, 103, 110 : 0,526*13,75			7,23250			
		110 : 0,65*0,37*9,6			2,30880			
		108 : 13,9*0,37			5,14300			
		rohy : (0,202+0,422)*0,37			0,23088			
		objem kameniva : -7,26			-7,26000			
		-1,98			-1,98000			
		objem zalepovací : -0,2*0,35*28,15			-1,97050			
		objem dlažby : -49,7*0,04			-1,98800			
8	174101102R00	Zásyp sypaninou se zhuštěním v uzavřených prostorech s urovnáním povrchu zásypu s ručním zhuštěním	m3	8,12000	546,00	4 433,52	800-1	RTS 20/ II
		z jakékoliv horniny s uložením výkopku po vrstvách,						
9	199000002R00	Poplatky za skládku horniny 1-4, skupina 17 05 04 z Katalogu odpadů	m3	13,20000	300,00	3 960,00	800-1	RTS 20/ II
<b>Díl: 2 Základy a zvláštní zakládání</b>						<b>14 057,20</b>		
10	271531113R00	Polštáře zhuštěné pod základy kamenivo hrubé, drcené, frakce 16 - 32 mm	m3	7,26210	1 520,00	11 036,39	800-2	RTS 20/ II
		okapový chodník :						
		101, 105 : 0,45*0,15*14,75			0,99563			
		109 : 0,45*0,15*3,6			0,24300			



**Položkový soupis prací a dodávek**

S:	201213	KŘP Jmk - Realizace úspor energie OOP Jevišovice
O:	SO 01	Jevišovice
R:	D.1.1	ARCHITEKTONICKO-STAVEBNÍ ŘEŠENÍ - UZNATELNÉ

P.č.	Číslo položky	Název položky	MJ	Množství	Cena / MJ	Celkem	Cenik	Cen. soustava / platnost
		roh, 107, 106 : 0,45*0,15*12,85		0,86738				
		101, 102, 103, 110 : 0,174*13,75		2,39250				
		110 : 0,65*0,15*9,6		0,93600				
		108 : 11,56*0,15		1,73400				
		rohý : (0,202+0,422)*0,15		0,09360				
11	271531114R01	Polštář základu z kameniva drceného 4-8 mm	m3	1,98606	1 520,00	3 018,81		Vlastní
		okapový chodník :						
		101, 105 : 0,45*0,04*14,75		0,26550				
		109 : 0,45*0,04*3,6		0,06480				
		roh, 107, 106 : 0,45*0,04*12,85		0,23130				
		101, 102, 103, 110 : 0,05*13,75		0,68750				
		110 : 0,65*0,04*9,6		0,24960				
		108 : 11,56*0,04		0,46240				
		rohý : (0,202+0,422)*0,04		0,02496				
<b>Díl: 3</b>		<b>Svislé a kompletní konstrukce</b>				<b>3 898,91</b>		
12	327215132R00	Zdivo nádzákladové zdi a valů z kamene obkladní z lomového kamene lomařsky upraveného, jednostranně licované, na jakoukoliv cementovou maltu s vyspárováním jakoukoliv cementovou maltou	m3	0,61400	6 350,01	3 898,91	801-5	RTS 20/ II
		Včetně pomocného pracovního řešení o výšce podlahy do 1900 mm a pro zatížení do 1,5 kPa.						
		3,07*0,2		0,61400				
<b>Díl: 4</b>		<b>Vodorovné konstrukce</b>				<b>10 770,12</b>		
13	447113131RT4	Podkroví SDK,OK CD, záv.krokv.izolace, 1xRB II.15, minerální izolace tl. 120 + 100 mm	m2	6,30200	1 709,00	10 770,12		Vlastní
		ST5, nad schody : 2,74*2,3		6,30200				
<b>Díl: 5</b>		<b>Komunikace</b>				<b>56 011,90</b>		
14	596811111RT7	Kladení dlaždic kom.pro pěší, lože z kameniva těž., včetně dlaždic betonových 40/40/4 cm	m2	49,70000	1 127,00	56 011,90		Vlastní
		17,18+4,5+2,3+13,43+5,9+6,24+0,15		49,70000				
<b>Díl: 61</b>		<b>Úpravy povrchů vnitřní</b>				<b>47 667,87</b>		

**Položkový soupis prací a dodávek**

S:	201213	KŘP Jmk - Realizace úspor energie OOP Jevišovice
O:	SO 01	Jevišovice
R:	D.1.1	ARCHITEKTONICKO-STAVEBNÍ ŘEŠENÍ - UZNATELNÉ

P.č.	Číslo položky	Název položky	MJ	Množství	Cena / MJ	Celkem	Ceník	Cen. soustava / platnost
15	610991111R00	Zakrývání výplní vnitřních otvorů, předmětů apod. fólií Pe 0,05-0,2 mm	m2	61,64400	27,00	1 664,39	801-1	RTS 20/ II
		klere se zřijí před úpravami povrchu, a obalení osazených dveřních zárubní před znečištěním při úpravách povrchu nástřikem plastických malovin včetně pozdějšího odkrytí, SV: : 2,17*3+2,62*2+3,3+2,25 JV: : 2,77+0,45+0,48*2 JZ: : 1,8+2,8+0,46*2+1,3+2,17*3+2,06+4,92*3 SZ: : 2,05+1,8+2,83*2+0,504		17,30000 4,18000 30,15000 10,01400				
16	612425931R00	Omlítka vápenná vnitřního ostění omlítkou štukovou	m2	44,01618	751,00	33 056,15	801-4	RTS 20/ II
		okenního nebo dveřního, z pomocného pracovního lešení o výšce podlahy do 1900 mm a pro zatížení do 1,5 kPa, 1.NP : (0,8+0,8+2)*0,35 (2,4+2,05+2,05)*3*0,29 2.NP : (1,85+1,5+1,5)*4*0,475 (0,6+0,9+0,9)*0,475 (0,885+1,5+1,5)*0,275 (1,5+1,45+1,45)*6*0,275 (1,75+1,5+1,5)*2*0,275 (2,2+1,45+1,45)*0,275 (0,9+2+2)*0,137 (0,44+0,9+0,9)*0,475 3.NP : (1,6+1,1+1,1)*2*0,375 (1,5+1,8+2)*0,475 7,3		1,26000 5,65500 9,21500 1,14000 1,06838 7,26000 2,61250 1,40250 0,67130 1,06400 2,85000 2,51750 7,30000				
17	612473186R00	Omlítka vnitřní zdíva ze suchých směsí příplatek za zabudované rohovníky	m	130,82500	70,50	9 223,16	801-1	RTS 20/ II
		omlítka vápenocementová, strojně nebo ručně nanášená v podlaží i ve schodišti na jakýkoliv druh podkladu, kompletní souvrství 1.NP : (0,8+0,8+2) (2,4+2,05+2,05)*3 2.NP : (1,85+1,5+1,5)*4 (0,6+0,9+0,9)		3,60000 19,50000 19,40000 2,40000				

**Položkový soupis prací a dodávek**

S:	201213	KŘP Jmk - Realizace úspor energie OOP Jevišovice
O:	SO 01	Jevišovice
R:	D.1.1	ARCHITEKTONICKO-STAVEBNÍ ŘEŠENÍ - UZNATELNÉ

P.č.	Číslo položky	Název položky	MJ	Množství	Cena / MJ	Celkem	Ceník	Cen. soustava / platnost
		(0,885+1,5+1,5)		3,88500				
		(1,5+1,45+1,45)*6		26,40000				
		(1,75+1,5+1,5)*2		9,50000				
		(2,2+1,45+1,45)		5,10000				
		(0,9+2+2)		4,90000				
		(0,44+0,9+0,9)		2,24000				
		3.NP : (1,6+1,1+1,1)*2		7,60000				
		(1,5+1,8+2)		5,30000				
		21		21,00000				
18	632451022R00	Vyrovnávací potěr z cementové malty v pásu o průměrné (střední) tloušťce od 20 do 30 mm	m2	13,04438	285,50	3 724,17	801-1	RTS 20/ II
		na zdivu jako podklad např. pod izolaci, na parapetech z prefabrikovaných dílců, pod oplechování apod., vodorovný nebo ve spádu do 15°, hlazený dřevěným hladítkem,						
		1.NP : 0,8*0,238*5		0,95200				
		2.NP : 1,85*4*0,475		3,51500				
		0,6*0,475		0,28500				
		0,885*0,275		0,24338				
		1,5*6*0,275		2,47500				
		1,75*2*0,275		0,96250				
		2,2*0,275		0,60500				
		0,44*0,475		0,20900				
		3.NP : 1,6*2*0,375		1,20000				
		0,9*0,475		0,42750				
		2,17		2,17000				
<b>Díl: 62</b>		<b>Úpravy povrchů vnější</b>				<b>767 517,51</b>		
19	620991121R00	Zakrývání výplní vnějších otvorů z postaveného lešení	m2	61,64400	37,00	2 280,83	801-1	RTS 20/ II
		s rámy a zárubněmi, zábradlí, předmětů oplechování apod., které se zřizují ještě před úpravami povrchu, před jejich znečištěním při úpravách povrchu nástřikem plastických (lepivých) maltovin						

**Položkový soupis prací a dodávek**

S:	201213	KŘP Jmk - Realizace úspor energie OOP Jevišovice
O:	SO 01	Jevišovice
R:	D.1.1	ARCHITEKTONICKO-STAVEBNÍ ŘEŠENÍ - UZNATELNÉ

P.č.	Číslo položky	Název položky	MJ	Množství	Cena / MJ	Celkem	Ceník	Cen. soustava / platnost
		SV: : 2,17*3+2,62*2+3,3+2,25		17,30000				
		JV: : 2,77+0,45+0,48*2		4,18000				
		JZ: : 1,8+2,8+0,46*2+1,3+2,17*3+2,06+4,92*3		30,15000				
		SZ: : 2,05+1,8+2,83*2+0,504		10,01400				
20	622311527RU1	Zateplení soklu extrudovaným polystyrénem, tloušťky 200 mm, kontaktní nátěr a mozaiková omítka	m2	9,25800	2 593,42	24 009,88	801-1	RTS 20/ II
		nanesení lepicího tmeľu na izolační desky, nalepení desek, zajištění talířovými hmoždinkami (6 ks/m2), přebroušení desek, natažení stěrky, vřtačení výztužné tkaniny, přehlazení stěrky. Další vrstvy podle popisu položky. Vřtelné rohových řiřt na hranách budov. Souřinitel tepelné vodivosti izolantu je 0,038 W/mK.						
		SV: :						
		sokl nad terénem : 2,37		2,37000				
		JV: :						
		sokl nad terénem : 15,85*0,3		4,75500				
		JZ: :						
		sokl nad terénem : 0,088+0,19+0,24+0,21+0,645		1,37300				
		0,76		0,76000				
21	622311136RT3	Zateplení fasády , expandovaným polystyrénem, tloušťky 180 mm, kontaktní nátěr a silikonová omítka, škrábaná, zrnřlost 2 mm	m2	155,25000	1 448,00	224 802,00	801-1	RTS 20/ II
		nanesení lepicího tmeľu na izolační desky, nalepení desek, zajištění talířovými hmoždinkami (6 ks/m2), přebroušení desek EPS, nebo kařířování u minerálních desek, natažení stěrky, vřtačení výztužné tkaniny, přehlazení stěrky. Další vrstvy podle popisu položky. Vřtelné rohových řiřt na hranách budov. Souřinitel tepelné vodivosti izolantu je 0,039 W/mK.						
		SV: :						
		S2B, S2C : 15,79+1,7		17,49000				
		odpočet oken : -2,14		-2,14000				
		stěna ve vchodu : 6,22		6,22000				
		JV: : 13,73		13,73000				
		odpočet oken : -2,68-0,39		-3,07000				

**Položkový soupis prací a dodávek**

S:	201213	KŘP Jmk - Realizace úspor energie OOP Jevišovice
O:	SO 01	Jevišovice
R:	D.1.1	ARCHITEKTONICKO-STAVEBNÍ ŘEŠENÍ - UZNATELNÉ

P.č.	Číslo položky	Název položky	MJ	Množství	Cena / MJ	Celkem	Ceník	Cen. soustava / platnost
		JZ: : 41,08		41,08000				
		odpočet oken : -2,68-1,69		-4,37000				
		SZ: : 34,15		34,15000				
		odpočet oken: : -2,68*2-1,69		-7,05000				
		S3, zateplení půdy : (7,43+6,28+5,79)*2,38		46,41000				
		12,8		12,80000				
22	622311137RT3	Zateplení fasády , expandovaným polystyrénem, tloušťky 200 mm, kontaktní nátěr a silikonová omíčka, škrábaná, zrnitost 2 mm	m2	158,24900	1 475,00	233 417,28	801-1	RTS 20/ II
		nanesení lepicího tmelu na izolační desky, nalepení desek, zajištění talířovými hmoždinkami (6 ks/m2), přebroušení desek EPS, nebo kaširování u minerálních desek, natažení stěrky, vtažení výztužné tkaniny, přehlazení stěrky. Další vrstvy podle popisu položky.						
		Včetně rohových lišt na hranách budov.						
		Součinitel tepelné vodivosti izolantu je 0,039 W/mK.						
		SV: :						
		S2A fasáda : 56,8+16,51		73,31000				
		odpočet oken : -2,088*3-2,53*2-3,21		-14,53400				
		JV: : 15,85*0,82		12,99700				
		27,9		27,90000				
		JZ: :						
		S2A fasáda : 62,7		62,70000				
		odpočet oken : -1,24-2,088*3		-7,50400				
		odpočet vrat / dveří : -2,04*3-0,76		-6,88000				
		odpočet římsy : -2,8		-2,80000				
		13,06		13,06000				
23	622311836RT3	Zateplení fasády , minerálními deskami s podélným vláknem, tloušťky 180 mm, kontaktní nátěr a silikonová omíčka, škrábaná, zrnitost 2 mm	m2	30,06000	2 098,00	63 065,88	801-1	RTS 20/ II
		nanesení lepicího tmelu na izolační desky, nalepení desek, zajištění talířovými hmoždinkami (6 ks/m2), přebroušení desek EPS, nebo kaširování u minerálních desek, natažení stěrky, vtažení výztužné tkaniny, přehlazení stěrky. Další vrstvy podle popisu položky.						
		Včetně rohových lišt na hranách budov.						

**Položkový soupis prací a dodávek**

S:	201213	KŘP Jmk - Realizace úspor energie OOP Jevišovice
O:	SO 01	Jevišovice
R:	D.1.1	ARCHITEKTONICKO-STAVEBNÍ ŘEŠENÍ - UZNATELNÉ

P.č.	Číslo položky	Název položky	MJ	Množství	Cena / MJ	Celkem	Ceník	Cen. soustava / platnost
		Součinitel tepelné vodivosti izolantu je 0,036 W/mK. SV: : 0,98 stěna ve vchodu : 2,09 JV: : 5,56 JZ: : 8,96 SZ: : 9,99 2,48						
				0,98000				
				2,09000				
				5,56000				
				8,96000				
				9,99000				
				2,48000				
24	622311837RT3	Zateplení fasády , minerálními deskami s podélným vláknem, tloušťky 200 mm, kontaktní nátěr a silikonová omítka, škrábaná, zrnitost 2 mm	m2	40,76500	2 173,00	88 582,35	801-1	RTS 20/ II
		nanesení teplicho tmelu na izolační desky, nalepení desek, zajištění talířovými hmoždinkami (6 ks/m2), přebroušení desek EPS, nebo kaširování u minerálních desek, natažení stěrky, vtažení výztužné tkaniny, přehlazení stěrky. Další vrstvy podle popisu položky. Včetně rohových lišt na hranách budov. Součinitel tepelné vodivosti izolantu je 0,036 W/mK. SV: : S4 : 11,43+7,58 JV: : 15,85*0,9 JZ: : 0,265+0,585+0,72+0,63+1,93 3,36						
				19,01000				
				14,26500				
				4,13000				
				3,36000				
25	622311150RT3	Povrchová úprava ostění zateplovacího systému , kontaktní nátěr a omítka silikonová	m2	25,05320	1 180,00	29 562,78	801-1	RTS 20/ II
		okenní a rohové lišty, výztužná stěrka. Povrchová úprava dle popisu položky. Položka obsahuje: okenní a rohové lišty, výztužnou stěrku, kontaktní nátěr a povrchovou úpravu omítkou.						
		1.NP : (0,8+0,8+2)*0,2		0,72000				
		(2,4+2,05+2,05)*3*0,2		3,90000				
		2.NP : (1,85+1,5+1,5)*4*0,18		3,49200				
		(0,6+0,9+0,9)*0,18		0,43200				
		(0,885+1,5+1,5)*0,2		0,77700				
		(1,5+1,45+1,45)*6*0,2		5,28000				
		(1,75+1,5+1,5)*2*0,2		1,90000				

**Položkový soupis prací a dodávek**

S:	201213	KŘP Jmk - Realizace úspor energie OOP Jevišovice
O:	SO 01	Jevišovice
R:	D.1.1	ARCHITEKTONICKO-STAVEBNÍ ŘEŠENÍ - UZNATELNÉ

P.č.	Číslo položky	Název položky	MJ	Množství	Cena / MJ	Celkem	Ceník	Cen. soustava / platnost
		(2,2+1,45+1,45)*0,2		1,02000				
		(0,9+2+2)*0,13		0,63700				
		(0,44+0,9+0,9)*0,18		0,40320				
		3.NP : (1,6+1,1+1,1)*2*0,18		1,36800				
		(1,5+1,8+2)*0,18		0,95400				
		4,17		4,17000				
26	622391001R00	Příplatek za montáž KZS na podhledu, bez dodávky materiálu	m2	11,25700	224,50	2 527,20	801-1	RTS 20/ II
		Nanese ní lepicího tme lu na izolační desky, nalepení desek, zajištění talířovými hmoždinkami (6 ks/m2), natažení stěrky, vtažení výztužné tkaniny (1,15 m2/m2), rohových listů (0,14 m/m2), přehlazení stěrky, nanese ní druhé vyrovnávací stěrky, kontaktní nátěr, tenkovrstvá omítka.						
		Bez dodávky materiálu.						
		SV: :						
		strop nad vsupem : 9,43		9,43000				
		JV: : 6,18*0,15		0,92700				
		0,9		0,90000				
27	622901110R00	Očištění po opravách vnějších omítek spárovanych ploch	m2	64,49000	50,00	3 224,50	801-4	RTS 20/ II
		Všechně očištění od zbytků malty nebo fasádní barvy a na omytí kartáčem.						
28	622904112R00	Očištění fasád tlakovou vodou, složitost fasády 1 - 2	m2	491,97000	18,00	8 855,46	801-1	RTS 20/ II
29	622311130RT4	Zalepovací systém Baumit, fasáda, EPS F tl. 30 mm, s omítkou SilikonTop K1,5, lepidlo ProContact	m2	52,12645	1 100,00	57 339,10		Vlastní
		Součinitel tepelné vodivosti izolantu je 0,039 W/mK.						
		SV: : 4,08+1,28+0,54+7,9*0,1		6,69000				
		strop nad vsupem : 9,43		9,43000				
		stěna ve vchodu : 3,69*2,67-3,21		6,64230				
		JV: : 1,73+6,18*0,15		2,65700				
		JZ: : 1,83+7,9*0,1		2,62000				
		SZ: : 0,594+1,59		2,18400				
		0,924+1,12+0,923+11,1*0,1		4,07700				

**Položkový soupis prací a dodávek**

S:	201213	KŘP Jmk - Realizace úspor energie OOP Jevišovice
O:	SO 01	Jevišovice
R:	D.1.1	ARCHITEKTONICKO-STAVEBNÍ ŘEŠENÍ - UZNATELNÉ

P.č.	Číslo položky	Název položky	MJ	Množství	Cena / MJ	Celkem	Genik	Cen. soustava / platnost
		JZ: : stříška nad garážemi : 12,35*1,089+0,077 4,3			13,52615 4,30000			
30	622311134RT4	Zateplovací systém Baumit, fasáda, EPS F II.130 mm, s omítkou SilikonTop K1,5, lepidlo ProContact Součinitel tepelné vodivosti izolantu je 0,039 W/mK.	m2	1,36700	1 643,01	2 245,99		Vlastní
		SV: : stěna vchod : 1,34*2,55-2,16 0,11			1,25700 0,11000			
31	622311515R01	Izolace suterénu Baumit XPS II. 200 mm, bez PU	m2	15,04500	742,00	11 163,39		Vlastní
		SV: : sokl pod terénem : 5,24 JV: : sokl pod terénem : 15,85*0,3 JZ: : sokl pod terénem : 3,81 1,24			5,24000 4,75500 3,81000 1,24000			
32	627455111RT4	Spárování starého zdiva z lom. kamene hl. do 8 cm, minerální mrazuvzdornou spárovací maltou	m2	64,47400	255,00	16 440,87		Vlastní
		Se zařízením spár, s vypláchnutím spár vodou a očištěním povrchu zdiva po vyspárování, s odklizením zbylého materiálu do 20 m.			18,86000 -1,20000 13,28000 -0,49000 15,34000 11,48000 1,90400 5,30000			
		JZ: : 18,86 -0,5-0,5-0,2 SZ: : 0,56+11,67+1,05 -0,49 SV: : 15,34 JV: : 11,48 u schodiště : (0,55+0,64)*1,6 5,3						



**Položkový soupis prací a dodávek**

S:	201213	KŘP Jmk - Realizace úspor energie OOP Jevišovice
O:	SO 01	Jevišovice
R:	D.1.1	ARCHITEKTONICKO-STAVEBNÍ ŘEŠENÍ - UZNATELNÉ

P.č.	Číslo položky	Název položky	MJ	Množství	Cena / MJ	Celkem	Cenik	Cen. soustava / platnost
<b>Díl: 63</b>		<b>Podlahy a podlahové konstrukce</b>				<b>3 337,14</b>		
33	639571311R01	Okapový chodník - textilie proti průrůstání 300g/m2	m2	47,81000	69,80	3 337,14		Vlastní
		0,45*(15,6+3,6+23,7)				19,30500		
		1,25*13,7				17,12500		
		11,38				11,38000		
<b>Díl: 91</b>		<b>Doplňující práce na komunikaci</b>				<b>16 615,20</b>		
34	916561111RT8	Osazení záhon, obrubníků do lože z C 12/15 s opěrou, včetně obrubníku 100/5/30 cm	m	60,20000	276,00	16 615,20		Vlastní
		28,5+31,7				60,20000		
<b>Díl: 94</b>		<b>Lešení a stavební výtahy</b>				<b>110 695,30</b>		
35	941941031R00	Montáž lešení lehkého pracovního řadového s podlahami šířky od 0,80 do 1,00 m, výšky do 10 m	m2	489,83000	70,00	34 288,10	800-3	RTS 20/ II
		včetně kotvení						
		Včetně kotvení lešení.						
		80,3*6,1				489,83000		
36	941941191R00	Montáž lešení lehkého pracovního řadového s podlahami příplatek za každý další i započatý měsíc použití lešení šířky šířky od 0,80 do 1,00 m a výšky do 10 m	m2	1 959,32000	5,00	9 796,60	800-3	RTS 20/ II
		včetně kotvení						
		80,3*6,1*4				1 959,32000		
37	941941502R00	Dovoz a odvoz lešení rámového pronajatého	km	120,00000	65,00	7 800,00	800-3	RTS 20/ II
		120				120,00000		
38	941941831R00	Demontáž lešení lehkého řadového s podlahami šířky od 0,8 do 1 m, výšky do 10 m	m2	489,83000	55,00	26 940,65	800-3	RTS 20/ II
		80,3*6,1				489,83000		
39	941955001R00	Lešení lehké pracovní pomocné pomocné, o výšce lešeníové podlahy do 1,2 m	m2	186,50000	85,00	15 852,50	800-3	RTS 20/ II
		(139+151+83)/2				186,50000		
40	944944011R00	Montáž ochranné sítě z umělých vláken	m2	489,83000	15,50	7 592,37	800-3	RTS 20/ II
		80,3*6,1				489,83000		

**Položkový soupis prací a dodávek**

S:	201213	KŘP Jmk - Realizace úspor energie OOP Jevišovice
O:	SO 01	Jevišovice
R:	D.1.1	ARCHITEKTONICKO-STAVEBNÍ ŘEŠENÍ - UZNATELNÉ

P.č.	Číslo položky	Název položky	MJ	Množství	Cena / MJ	Celkem	Ceník	Gen. soustava / platnost
41	944944031R00	Montáž ochranné sítě příplatek k ceně za každý další i započatý měsíc použili ochranných sítí z umělých vláken	m2	1 959,32000	2,00	3 918,64	800-3	RTS 20/ II
		80,3*6,1*4		1 959,32000				
42	944944081R00	Demontáž ochranné sítě z umělých vláken	m2	489,83000	9,20	4 506,44	800-3	RTS 20/ II
		489,83		489,83000				
<b>Díl: 95</b>						<b>27 517,00</b>		
<b>Dokončovací konstrukce na pozemních stavbách</b>								
43	952901111R00	Vyčištění budov a ostatních objektů budov bytové nebo občanské výstavby - zamezení a umytí podlah, dlažeb, obkladů, schodů v místnostech, chodbách a schodištích, vyčištění a umytí oken, dveří s rámy, zárubněmi, umytí a vyčištění jiných zasklených a natíraných ploch a zařízení předmětů před předáním do užívání světlá výška podlaží do 4 m	m2	373,00000	61,00	22 753,00	801-1	RTS 20/ II
		139+151+83		373,00000				
44	95.1	D+M 1 Komorová budka 340x270x230mm	ks	4,00000	1 056,00	4 224,00		Vlastní
45	95.2	Osazení budky pro ptactvo	ks	3,00000	180,00	540,00		Vlastní
<b>Díl: 96</b>						<b>25 450,52</b>		
<b>Bourání konstrukcí</b>								
46	289904122R00	Výsekání spojovací hmoty ze spár hl. od 0 do 30 mm zdivo z lomového kamene nebo cihel středního a jejich vyčištění, stěn i kleneb,	m2	59,17000	95,00	5 621,15	800-2	RTS 20/ II
47	962081131R00	Bourání zdiva příček ze skleněných tvámic, tloušťky do 100 mm nebo vybourání otvorů jakýchkoliv rozměrů, včetně pomocného lešení o výšce podlahy do 1900 mm a pro zatížení do 1,5 kPa (150 kg/m2),	m2	1,21000	181,00	219,01	801-3	RTS 20/ II
		JZ: : 1,21		1,21000				
48	968061112R00	Vyvěšení nebo zavěšení dřevěných křídel oken, plochy do 1,5 m2	kus	30,00000	11,40	342,00	801-3	RTS 20/ II
		oken, dveří a vrat, s uložením a opětlivým zavěšením po provedení stavebních změn,						
		JZ: : 7		7,00000				
		SZ: : 10		10,00000				
		SV: : 7		7,00000				
		JV: : 6		6,00000				

**Položkový soupis prací a dodávek**

S:	201213	KŘP Jmk - Realizace úspor energie OOP Jevišovice
O:	SO 01	Jevišovice
R:	D.1.1	ARCHITEKTONICKO-STAVEBNÍ ŘEŠENÍ - UZNATELNÉ

P.č	Číslo položky	Název položky	MJ	Množství	Cena / MJ	Celkem	Ceník	Cen. soustava / platnost
49	968061113R00	Vyvěšení nebo zavěšení dřevěných křídel oken, plochy přes 1,5 m2 oken, dveří a vrat, s uložení a opětovným zavěšením po provedení stavebních změn, JZ: : 3 SV: : 6	kus	9,00000	22,80	205,20	801-3	RTS 20/ II
				3,00000				
				6,00000				
50	968061125R00	Vyvěšení nebo zavěšení dřevěných křídel dveří, plochy do 2 m2 oken, dveří a vrat, s uložení a opětovným zavěšením po provedení stavebních změn, JZ: : 1 SZ: : 1	kus	2,00000	19,01	38,02	801-3	RTS 20/ II
				1,00000				
				1,00000				
51	968071136R00	Vyvěšení nebo zavěšení kovových křídel vrat, plochy do 4 m2 s případným uložení a opětovným zavěšením po provedení stavebních změn, JZ: : 2*3	kus	6,00000	117,00	702,00	801-3	RTS 20/ II
				6,00000				
52	968072558R00	Vybourání a výmětu kovových rámu a rolet rámu, včetně pomocného lešení o výšce podlahy do 1900 mm a pro zařízení do 1,5 kPa (150 kg/m2) vrat, plochy do 5 m2 JZ: : 5*3	m2	15,00000	259,50	3 892,50	801-3	RTS 20/ II
				15,00000				
53	968083002R00	Vybourání plastových výplní otvorů oken, do 2 m2 JZ: : 1,76+0,48+0,48 SZ: : 1,76+0,48 JV: : 0,54+0,48*2	m2	6,46000	250,51	1 618,29	801-3	RTS 20/ II
				2,72000				
				2,24000				
				1,50000				
54	968083003R00	Vybourání plastových výplní otvorů oken, do 4 m2 JZ: : 2,77*2,17*3 SZ: : 2,77*2 SV: : 2,51+2,53+2,53+4,4+2,17*3 JV: : 2,77	m2	36,07000	186,49	6 726,69	801-3	RTS 20/ II
				9,28000				
				5,54000				
				18,48000				
				2,77000				
55	968083021R00	Vybourání plastových výplní otvorů plných dveří, do 2 m2 JZ: : 1,69 SZ: : 1,69	m2	3,38000	239,50	809,51	801-3	RTS 20/ II
				1,69000				
				1,69000				
56	968096002R00	Vybourání vnitřních parapetů plastových, šířky do 50 cm, JZ: : 1,6+1,85+0,8+0,5+1,5*3	m	31,40000	55,49	1 742,39	801-3	RTS 20/ II
				9,25000				

**Položkový soupis prací a dodávek**

S:	201213	KŘP Jmk - Realizace úspor energie OOP Jevišovice
O:	SO 01	Jevišovice
R:	D.1.1	ARCHITEKTONICKO-STAVEBNÍ ŘEŠENÍ - UZNATELNÉ

P.č.	Číslo položky	Název položky	MJ	Množství	Cena / MJ	Celkem	Ceník	Cen. soustava / platnost
		SZ: : 1,6+1,85*2+0,8 SV: : 0,9+0,9+1,75+1,75+2,2+1,5*3 JV: : 1,85+0,6+0,8*2		6,10000 12,00000 4,05000				
57	965042141RT5	Bourání mazanin betonových tl. min 5 cm, nad 4 m2, ručně tl. mazaniny 5 - 10 cm ST2 : (2,4*9)*0,08	m3	1,72800	2 045,00	3 533,76		Vlastní
<b>Díl: 99</b>		<b>Staveništní přesun hmot</b>				<b>52 713,01</b>		
58	999281108R00	Přesun hmot pro opravy a údržbu objektů pro opravy a údržbu dosavadních objektů včetně vnějších pláštů výšky do 12 m, oborů 801, 803, 811 a 812	t	62,01531	850,00	52 713,01	801-4	RTS 20/ II
<b>Díl: 711</b>		<b>Izolace proti vodě</b>				<b>15 277,40</b>		
59	711823121RT5	Ochrana konstrukcí novou fólií svisle, výška nopy 8 mm, včetně dodávky fólie 0,4*(14,75+37,75) 0,95*12,65	m2	33,01750	80,70	2 664,51	800-711	RTS 20/ II
60	711823129RT5	Ochrana konstrukcí novou fólií ukončovací lišta, včetně dodávky lišty 14,75+37,75 12,65	m	65,15000	189,00	12 313,35	800-711	RTS 20/ II
61	998711202R00	Přesun hmot pro izolace proti vodě svisle do 12 m 50 m vodorovně měřeno od těžiště půdorysné plochy skládky do těžiště půdorysné plochy objektu	%	2,00000	149,77	299,54	800-711	RTS 20/ II
<b>Díl: 712</b>		<b>Povlakové krytiny</b>				<b>146 791,32</b>		
62	712311101RZ1	Povlakové krytiny stěch do 10° za studena nátěrem 1 x, penetračním nebo asfaltovým lakem, včetně dodávky materiálu ST1 : 12*6,2 ST2 : 2,4*9	m2	96,00000	51,00	4 896,00	800-711	RTS 20/ II
63	712341559RT1	Povlakové krytiny stěch do 10° pásy přitavením v celé ploše, 1 vrstva, bez dodávky pásu ST1 : 12*6,2 ST2 : 2,4*9	m2	96,00000	115,00	11 040,00	800-711	RTS 20/ II

**Položkový soupis prací a dodávek**

S:	201213	KŘP Jmk - Realizace úspor energie OOP Jevišovice
O:	SO 01	Jevišovice
R:	D.1.1	ARCHITEKTONICKO-STAVEBNÍ ŘEŠENÍ - UZNATELNÉ

P.č.	Číslo položky	Název položky	MJ	Množství	Cena / MJ	Celkem	Ceník	Cen. soustava / platnost
64	712372111RV1	Povlakové krytiny střeš do 10° termoplasty kotvené do betonu, 4 kotvy/m2, pro II. izolace do 300 mm, bez dodávky fólie, včetně ukotvení k podkladu hmoždinkami, svaření všech spojů a překrytí kotev fólií. ST1 : 11,8*6,1 ST2 : 2,25*9	m2	92,23000	520,00	47 959,60	800-711	RTS 20/ II
					71,98000			
					20,25000			
65	712378007R00	Doplňkové konstrukce k povlakovým krytinám z fólií rohová lišta vnitřní, RŠ 100 mm, z pozinkovaného plechu s povrchovou úpravou PVC včetně dodávek výrobků Úprava délky a připevnění rohové lišty nailoukacími hmoždinkami včetně dodávky lišty. ST1 : 0,26+0,26+24,43 ST2 : 11,1	m	36,05000	188,50	6 795,43	800-711	RTS 20/ II
					24,95000			
					11,10000			
66	712391171RZ5	Textilie na střeších do 10° podkladní, včetně dodávky netkané polypropylenové textilie plošné hmotnosti 300 g/m2 ST1 : 11,8*6,1 ST2 : 2,25*9	m2	92,23000	45,00	4 150,35	800-711	RTS 20/ II
					71,98000			
					20,25000			
67	712811101RZ1	Samostatné vylažení izolačního povlaku za studena nátěrem 1 x, penetračním lakem (ALP), včetně dodávky materiálu na konstrukce převyšující úroveň střechy, ST1 : 24,8*0,6 ST2 : 11,38*0,5	m2	20,57000	57,40	1 180,72	800-711	RTS 20/ II
					14,88000			
					5,69000			
68	712841559RT1	Samostatné vylažení izol. povlaku pásy přitavením v celé ploše, 1 vrstva, materiál ve specifikaci na konstrukce převyšující úroveň střechy, ST1 : 24,8*0,6 ST2 : 11,38*0,5	m2	20,57000	164,51	3 383,97	800-711	RTS 20/ II
					14,88000			
					5,69000			
69	712871801RT1	Samostatné vylažení izolačního povlaku termoplasty 1 vrstva, materiál ve specifikaci, bez rozlišení tloušťky fólie na konstrukce převyšující úroveň střechy, ST1 : 0,808*6,3	m2	17,51920	191,99	3 363,51	800-711	RTS 20/ II
					5,09040			

**Položkový soupis prací a dodávek**

S:	201213	KŘP Jmk - Realizace úspor energie OOP Jevišovice
O:	SO 01	Jevišovice
R:	D.1.1	ARCHITEKTONICKO-STAVEBNÍ ŘEŠENÍ - UZNATELNÉ

P.č.	Číslo položky	Název položky	MJ	Množství	Cena / MJ	Celkem	Ceník	Cen. soustava / platnost
		0,766*11,8		9,03880				
		ST2 : 0,3*11,3		3,39000				
70	283220012R	fólie izolační střešní hydroizolační; tloušťka 1,50 mm; plošná hmotnost 1 850 g/m <sup>2</sup> ; PVC-P, PES výztuž; μ = 15 000,0	m2	127,96350	248,00	31 734,95	SPCM	RTS 20/ II
		ST1 vodorovná : 11,8*6,1*1,15		82,77700				
		ST2 vodorovná : 2,25*9*1,15		23,28750				
		ST1 svislá : 0,808*6,3*1,25		6,36300				
		0,766*11,8*1,25		11,29850				
		ST2 svislá : 0,3*11,3*1,25		4,23750				
71	62852251R	pás izolační z modifikovaného asfaltu natavitelný; nosná vložka polyesterové rouno; horní strana jemný minerální posyp; spodní strana PE fólie; tl. 4,0 mm	m2	136,11250	171,00	23 275,24	SPCM	RTS 20/ II
		ST1 vodorovná : 12*6,2*1,15		85,56000				
		ST2 vodorovná : 2,4*9*1,15		24,84000				
		ST1 svislá : 24,8*0,6*1,25		18,60000				
		ST2 svislá : 11,38*0,5*1,25		7,11250				
72	998712202R00	Přesun hmot pro povlakové krytiny v objektech výšky přes 6 do 12 m 50 m vodorovně	%	5,00000	1 802,31	9 011,55	800-711	RTS 20/ II
<b>Díl: 713 Izolace tepelné</b>						<b>190 623,98</b>		
73	713111111RT2	Montáž tepelné izolace stropů kladené vrchem, volně, dvouvrtvá	m2	71,25000	95,70	6 818,63	800-713	RTS 20/ II
		ST3 : 8,33		8,33000				
		36,22		36,22000				
		ST4 : 26,7		26,70000				
74	713131131R00	Montáž tepelné izolace stěn lepením	m2	32,07140	195,99	6 285,67	800-713	RTS 20/ II
		Očištění povrchu stěny od prachu, nařezání izolačních desek na požadovaný rozměr, nanášení lepicího tmelu, osazení desek. zateplení atiky :						
		ST1 : 24,8*1,05		26,04000				
		ST2 : 11,38*0,53		6,03140				
75	713141124R00	Montáž tepelné izolace plochých střech lepená na pruhy z PU lepidla	m2	92,23000	95,00	8 761,85	800-713	RTS 20/ II

**Položkový soupis prací a dodávek**

S:	201213	KŘP Jmk - Realizace úspor energie OOP Jevišovice
O:	SO 01	Jevišovice
R:	D.1.1	ARCHITEKTONICKO-STAVEBNÍ ŘEŠENÍ - UZNATELNÉ

P.č.	Číslo položky	Název položky	MJ	Množství	Cena / MJ	Celkem	Ceník	Cen. soustava / platnost
		ST1 : 11,8*6,1 ST2 : 2,25*9		71,98000 20,25000				
76	713141327R00	Montáž tepelné izolace plochých střech dvouvrstvě, tloušťky do 300 mm na kolvy	m2	92,23000	375,00	34 586,25	800-713	RTS 20/ II
		ST1 : 11,8*6,1 ST2 : 2,25*9		71,98000 20,25000				
77	28375704R	deska izolační stabilizovaná; pěnový polystyren; rovná hrana; součinitel tepelné vodivosti 0,037 W/mK; obj. hmotnost 20,00 kg/m3	m3	27,89035	1 895,00	52 852,21	SPCM	RTS 20/ II
		ST1 : 11,8*6,1*0,28*1,08 ST2 : 2,25*9*0,28*1,08		21,76675 6,12360				
78	28375971R	deska spádová, klín EPS 100; pěnový polystyren; součinitel tepelné vodivosti 0,037 W/mK	m3	13,97396	2 814,00	39 322,72	SPCM	RTS 20/ II
		ST1 : 0,674*11,8*1,08 ST2 : 0,144*9*1,08 zateplení atiky : ST1 : 24,8*1,05*0,1*1,08 ST2 : 11,38*0,53*0,18*1,08		8,58946 1,39968  2,81232 1,17250				
79	63151406R	deska izolační minerální vlákno; tl. 100,0 mm; součinitel tepelné vodivosti 0,035 W/mK; R = 2,800 m2K/W; obj. hmotnost 40,00 kg/m3; hydrofobizováno	m2	76,95000	221,00	17 005,95	SPCM	RTS 20/ II
		ST3 : 8,33*1,08 36,22*1,08 ST4 : 26,7*1,08		8,99640 39,11760 28,83600				
80	63151408R	deska izolační minerální vlákno; tl. 120,0 mm; součinitel tepelné vodivosti 0,035 W/mK; R = 3,350 m2K/W; obj. hmotnost 40,00 kg/m3; hydrofobizováno	m2	76,95000	226,00	17 390,70	SPCM	RTS 20/ II
		ST3 : 8,33*1,08 36,22*1,08 ST4 : 26,7*1,08		8,99640 39,11760 28,83600				
81	998713202R00	Přesun hmot pro izolace tepelné v objektech výšky do 12 m 50 m vodorovně	%	5,00000	1 520,00	7 600,00	800-713	RTS 20/ II

**Položkový soupis prací a dodávek**

S:	201213	KŘP Jmk - Realizace úspor energie OOP Jevišovice
O:	SO 01	Jevišovice
R:	D.1.1	ARCHITEKTONICKO-STAVEBNÍ ŘEŠENÍ - UZNATELNÉ

P.č.	Číslo položky	Název položky	MJ	Množství	Cena / MJ	Celkem	Ceník	Gen. soustava / platnost
<b>Díl: 721</b>		<b>Vnitřní kanalizace</b>				<b>10 167,50</b>		
82	721242110RT2	Lapač sítěšních splavenin D 125 mm, s otáč.kul.kloubem na odtoku, s košem , se suchou a nezámr.klapkou,čistícím víčkem a vylam.těs. kroužky pro připoj.potrub.svodů D 75, 90, 100 a 110 mm, včetně dodávky materiálu	kus	5,00000	1 615,00	8 075,00	800-721	RTS 20/ II
83	998721202R00	Přesun hmot pro vnitřní kanalizaci v objektech výšky do 12 m 50 m vodorovně, měřeno od těžiště půdorysné plochy skládky do těžiště půdorysné plochy objektu	%	2,00000	1 046,25	2 092,50	800-721	RTS 20/ II
<b>Díl: 728</b>		<b>Vzduchotechnika</b>				<b>6 270,96</b>		
84	728415113R00	Mřížky, regulátory montáž čtyřhranné větrací nebo ventilační mřížky, do průřezu 0,15 m2,	kus	4,00000	512,00	2 048,00	800-728	RTS 20/ II
85	728415813R00	Demontáž větrací nebo ventilační mřížky do průřezu 0,15 m2	kus	4,00000	333,00	1 332,00	800-728	RTS 20/ II
		JZ: : 1		1,00000				
		SV: : 2		2,00000				
		JV: : 1		1,00000				
86	55363000R1	Mřížka větrací 250 x 250 mm	kus	4,00000	692,00	2 768,00		Vlastní
		K12: : 4		4,00000				
87	998728202R00	Přesun hmot pro vzduchotechniku v objektech výšky do 12 m vodorovně do 50 m	%	2,00000	61,48	122,96	800-728	RTS 20/ II
<b>Díl: 730</b>		<b>Ústřední vytápění</b>				<b>10 040,00</b>		
88	7300001	Zaregulování otopné soustavy, D+M termostatických hlavíc, 12 ks termostatických hlavíc dle stávajícího stavu otopných těles	kompl	1,00000	10 040,00	10 040,00		Vlastní
<b>Díl: 762</b>		<b>Konstrukce tesařské</b>				<b>34 104,58</b>		
89	762331812R00	Demontáž vázaných konstrukcí krovů z hranolů, hranolků, fošen, průřezové plochy přes 120 do 224 cm2	m	124,00000	65,00	8 060,00	800-762	RTS 20/ II
		ST1 : 20*6,2		124,00000				
90	762341811R00	Demontáž bednění a laťování bednění střech rovných, obloukových, o sklonu do 60 stupňů včetně všech nadstřešních konstrukcí z prken hrubých	m2	74,40000	46,50	3 459,60	800-762	RTS 20/ II
		ST1 : 12*6,2		74,40000				
91	762523104RT3	Položení podlah s dodávkou materiálu z prken hoblovaných na sraz, tloušťky 24 mm na půdě : 16,93	m2	16,93000	1 010,00	17 099,30	800-762	RTS 20/ II
				16,93000				



**Položkový soupis prací a dodávek**

S:	201213	KŘP Jmk - Realizace úspor energie OOP Jevišovice
O:	SO 01	Jevišovice
R:	D.1.1	ARCHITEKTONICKO-STAVEBNÍ ŘEŠENÍ - UZNATELNÉ

P.č.	Číslo položky	Název položky	MJ	Množství	Cena / MJ	Celkem	Genik	Cen. soustava / platnost
92	762595000R00	Spojovací a ochranné prostředky hřebíky, vruty, impregnace 16,93*0,024	m3	0,40632	490,50	199,30	800-762	RTS 20/ II
93	762526110RT4	Položení polštářů pod podlahy rozteče do 625 mm, včetně dodávky řeziva, polštáře 80 x 240 mm na půdě : 16,93	m2	16,93000	154,50	2 615,69		Vlastní
94	762841812R01	Demontáž podbíli střechy z prken s omítkou ST5, nad schody : 2,74*2,3	m2	6,30200	59,20	373,08		Vlastní
95	998762202R00	Přesun hmot pro konstrukce tesafské v objektech výšky do 12 m 50 m vodorovně	%	7,00000	328,23	2 297,61	800-762	RTS 20/ II
<b>Díl: 764 Konstrukce klempířské</b>						<b>167 557,77</b>		
96	764812220R00	Oplechování okapů střech z tvrdé krytiny, z lakovaného pozinkovaného plechu, rš 330 mm, dodávka a montáž včetně zhotovení rohů, spojů a dilatací K19 : 13	m	13,00000	322,50	4 192,50	800-764	RTS 20/ II
97	764812230R00	Oplechování okapů střech z tvrdé krytiny, z lakovaného pozinkovaného plechu, rš 400 mm, dodávka a montáž včetně zhotovení rohů, spojů a dilatací K10 : 13 K14 : 21,5	m	34,50000	367,00	12 661,50	800-764	RTS 20/ II
98	764812250R00	Oplechování okapů střech z tvrdé krytiny, z lakovaného pozinkovaného plechu, rš 660 mm, dodávka a montáž včetně zhotovení rohů, spojů a dilatací K18 : 36	m	36,00000	520,99	18 755,64	800-764	RTS 20/ II
99	764812680R00	Oplechování říms, z lakovaného pozinkovaného plechu, rš 600 mm, dodávka a montáž včetně zhotovení rohů, spojů a dilatací K16 : 12,5	m	12,50000	614,99	7 687,38	800-764	RTS 20/ II
100	764817143R00	Oplechování zdí (atik), z lakovaného pozinkovaného plechu, rš 430 mm, dodávka a montáž včetně zhotovení rohů, spojů a dilatací	m	28,00000	540,01	15 120,28	800-764	RTS 20/ II

**Položkový soupis prací a dodávek**

S:	201213	KŘP Jmk - Realizace úspor energie OOP Jevišovice
O:	SO 01	Jevišovice
R:	D.1.1	ARCHITEKTONICKO-STAVEBNÍ ŘEŠENÍ - UZNATELNÉ

P.č.	Číslo položky	Název položky	MJ	Množství	Cena / MJ	Celkem	Ceník	Cen. soustava / platnost
		K15 : 28		28,00000				
101	764819212R00	Odpadní trouby kruhové, průměr 100 mm, z lakovaného pozinkovaného plechu, , dodávka a montáž včetně kolena, objímky, spojovacího materiálu a zednické výpomoci.	m	56,50000	610,00	34 465,00	800-764	RTS 20/ II
		K12 : 56,5		56,50000				
102	764815212R00	Žlaby podokapní půlkruhové, z lakovaného pozinkovaného plechu, rš 330 mm, dodávka a montáž včetně háků, čel, rohů, rovných hrdel a dilatací včetně háku, čela a spojky.	m	56,50000	596,00	33 674,00	800-764	RTS 20/ II
		K11 : 56,5		56,50000				
103	764816133R00	Oplechování parapetů včetně rohů, lepené lepidlem, z lakovaného pozinkovaného plechu, rš 330 mm, dodávka a montáž včetně rohů	m	33,00000	466,51	15 394,83	800-764	RTS 20/ II
		K1 : 0,8*5		4,00000				
		K2 : 2,2		2,20000				
		K3 : 1,75*2		3,50000				
		K4 : 0,5*2		1,00000				
		K5 : 1,5*6		9,00000				
		K6 : 1,85*4		7,40000				
		K7 : 0,9		0,90000				
		K8 : 1,6*2		3,20000				
		K9 : 0,9*2		1,80000				
104	764312822R00	Demontáž krytiny hladké střešní z tabulí 2 x 0,67 m, plachy přes 25 m, sklonu do 30° ST1 : 12*6,2 ST2 : 2,4*9	m2	96,00000	62,00	5 952,00	800-764	RTS 20/ II
				74,40000				
				21,60000				
105	764322831R00	Demontáž oplechování okapů na střeších s tvrdou krytinou, rš 400 mm, sklonu přes 30 do 45° JZ : : 8,37	m	56,06000	37,50	2 102,25	800-764	RTS 20/ II
				8,37000				

**Položkový soupis prací a dodávek**

S:	201213	KŘP Jmk - Realizace úspor energie OOP Jevišovice
O:	SO 01	Jevišovice
R:	D.1.1	ARCHITEKTONICKO-STAVEBNÍ ŘEŠENÍ - UZNATELNÉ

P.č.	Číslo položky	Název položky	MJ	Množství	Cena / MJ	Celkem	Ceník	Cen. soustava / platnost
		SZ: : 3,3+5,2+3,3 SV: : 8,37+9,1+12,1 JV: : 6,32		11,80000 29,57000 6,32000				
106	764352811R00	Demontáž žlabů podokapních půlkruhových rovných, rš 330 mm, sklonu přes 30 do 45°	m	56,06000	49,39	2 768,80	800-764	RTS 20/ II
		JZ: : 8,37 SZ: : 3,3+5,2+3,3 SV: : 8,37+9,1+12,1 JV: : 6,32		8,37000 11,80000 29,57000 6,32000				
107	764391821R00	Demontáž ostatních prvků střešních závětné lišty, rš 250 a 330 mm, sklonu přes 30 do 45°	m	14,15000	37,50	530,63	800-764	RTS 20/ II
		JZ: : 3,08+3,08 SZ: : 2,42 SV: : 3,0+2,57		6,16000 2,42000 5,57000				
108	764410850R00	Demontáž oplechování parapetů rš od 100 do 330 mm	m	31,40000	57,20	1 796,08	800-764	RTS 20/ II
		JZ: : 1,6+1,85+0,8+0,5+1,5*3 SZ: : 1,6+1,85*2+0,8 SV: : 0,9+0,9+1,75+1,75+2,2+1,5*3 JV: : 1,85+0,6+0,8*2		9,25000 6,10000 12,00000 4,05000				
109	764422810R00	Demontáž oplechování parapetů rš od 600 do 800 mm	m	12,50000	64,41	805,13	800-764	RTS 20/ II
		JZ: : 12,5		12,50000				
110	764430840R00	Demontáž oplechování zdi a nadezdívek rš od 330 do 500 mm	m	25,56000	59,20	1 513,15	800-764	RTS 20/ II
		JZ: : 12,56 JV: : 6,5*2		12,56000 13,00000				
111	764454801R00	Demontáž odpadních trub nebo součástí trub kruhových , o průměru 75 a 100 mm	m	26,10000	35,80	934,38	800-764	RTS 20/ II
		JZ: : 5,12+5,36 SZ: : 5,12+4,85 SV: : 5,65		10,48000 9,97000 5,65000				
112	764814537R01	Závětná lišta z lakovaného Pz plechu, rš 520 mm	m	3,00000	382,99	1 148,97		Vlastní

**Položkový soupis prací a dodávek**

S:	201213	KŘP Jmk - Realizace úspor energie OOP Jevišovice
O:	SO 01	Jevišovice
R:	D.1.1	ARCHITEKTONICKO-STAVEBNÍ ŘEŠENÍ - UZNATELNÉ

P.č.	Číslo položky	Název položky	MJ	Množství	Cena / MJ	Celkem	Ceník	Gen. soustava / platnost
		K13 : 3		3,00000				
113	998764202R00	Přesun hmot pro konstrukce klempířské v objektech výšky do 12 m 50 m vodorovně	%	5,00000	1 611,05	8 055,25	800-764	RTS 20/ II
<b>Díl: 765</b>		<b>Krytiny tvrdé</b>				<b>11 487,29</b>		
114	765799301R00	Fólie parotěsné, difúzní a vodotěsné demontáž	m2	92,66000	19,00	1 760,54	800-765	RTS 20/ II
		ST1 : 13,3*6,2+0,85*12		92,66000				
115	765799312RK4	Pojistná hydroizolace vodorovná, fólií, volně, podstřešní difúzní fólie JutafoI DTB 150 speciál	m2	71,25000	126,00	8 977,50		Vlastní
		Dodávka a montáž fólie, spojovací pásky včetně spojovacích prostředků.						
		ST3 : 8,33		8,33000				
		36,22		36,22000				
		ST4 : 26,7		26,70000				
116	998765202R00	Přesun hmot pro krytiny tvrdé v objektech výšky do 12 m 50 m vodorovně	%	5,00000	149,85	749,25	800-765	RTS 20/ II
<b>Díl: 766</b>		<b>Konstrukce truhlářské</b>				<b>465 464,49</b>		
117	766601213RT2	Těsnění připojovací spáry spára ostění, interiér - fólie parotěsná šířky 100 mm samolepicí, výplň PU pěnou, exteriér - fólie paropropustná šířky 100 mm samolepicí,	m	136,20000	185,30	25 237,86	800-766	RTS 20/ II
		Dodávka a aplikace parotěsné a paropropustné okenní fólie.						
		OP1 : 5,9		5,90000				
		OP2 : 2,8*5		14,00000				
		OP4 : 6,1		6,10000				
		OP5 : 7,3		7,30000				
		OP6 : 6,5*2		13,00000				
		OP7 : 2,8*2		5,60000				
		OP8 : 5,9*6		35,40000				
		OP9 : 6,7*4		26,80000				
		OP10 : 4,7		4,70000				
		OP11 : 5,4*2		10,80000				

**Položkový soupis prací a dodávek**

S:	201213	KŘP Jmk - Realizace úspor energie OOP Jevišovice
O:	SO 01	Jevišovice
R:	D.1.1	ARCHITEKTONICKO-STAVEBNÍ ŘEŠENÍ - UZNATELNÉ

P.č.	Číslo položky	Název položky	MJ	Množství	Cena / MJ	Celkem	Ceník	Cen. soustava / platnost
		OP12 : 6,6		6,60000				
118	766711001R00	Montáž olivových prvků plastových nebo z dřevěných europrofilů oken a balkonových dveří, Montáž plastových oken a dveří včetně dodávky a montáže PU pěny a spojovacích prostředků.	m	136,20000	200,00	27 240,00	800-766	RTS 20/ II
		OP1 : 5,9		5,90000				
		OP2 : 2,8*5		14,00000				
		OP4 : 6,1		6,10000				
		OP5 : 7,3		7,30000				
		OP6 : 6,5*2		13,00000				
		OP7 : 2,8*2		5,60000				
		OP8 : 5,9*6		35,40000				
		OP9 : 6,7*4		26,80000				
		OP10 : 4,7		4,70000				
		OP11 : 5,4*2		10,80000				
		OP12 : 6,6		6,60000				
119	61143637R1	Okna a dveře plastové dle výpisu prvků	m2	46,93000	8 517,00	399 702,81		Vlastní
		OP1 : 1,84		1,84000				
		OP2 : 0,51*5		2,55000				
		OP4 : 2,05		2,05000				
		OP5 : 3,19		3,19000				
		OP6 : 2,62*2		5,24000				
		OP7 : 0,45*2		0,90000				
		OP8 : 2,17*6		13,02000				
		OP9 : 2,77*4		11,08000				
		OP10 : 1,3		1,30000				
		OP11 : 1,76*2		3,52000				
		OP12 : 2,24		2,24000				
120	998766202R00	Přesun hmot pro konstrukce truhlářské v objektech výšky do 12 m	%	3,00000	4 427,94	13 283,82	800-766	RTS 20/ II

**Položkový soupis prací a dodávek**

S:	201213	KŘP Jmk - Realizace úspor energie OOP Jevišovice
O:	SO 01	Jevišovice
R:	D.1.1	ARCHITEKTONICKO-STAVEBNÍ ŘEŠENÍ - UZNATELNÉ

P.č.	Číslo položky	Název položky	MJ	Množství	Cena / MJ	Celkem	Cenik	Cen. soustava / platnost
		50 m vodorovně						
<b>Díl: 767</b>		<b>Konstrukce zámečnické</b>				<b>230 583,50</b>		
121	7670001	HUP - demontáž, repase a zpětná montáž	kus	1,00000	2 890,00	2 890,00		Vlastní
		JZ: : 1		1,00000				
122	7670002	Držák vložky - demontáž, repase a zpětná montáž	kus	2,00000	857,00	1 714,00		Vlastní
123	7670003	Informační tabule - demontáž, repase a zpětná montáž	kus	4,00000	260,00	1 040,00		Vlastní
		JZ: : 1		1,00000				
		SZ: : 3		3,00000				
124	7670004	Informační světelný baner - demontáž, repase a zpětná montáž	kus	1,00000	3 500,00	3 500,00		Vlastní
125	7670005	Zábradlí - demontáž, repase a zpětná montáž	m	9,55000	4 690,00	44 789,50		Vlastní
		1,9*2+5,75		9,55000				
126	7670006	Garážová vrata	ks	3,00000	42 470,00	127 410,00		Vlastní
127	7670007	Okenní mříž	ks	5,00000	2 740,00	13 700,00		Vlastní
128	7670008	Branka kolec	ks	1,00000	24 560,00	24 560,00		Vlastní
129	998767202R00	Přesun hmot pro kovové stavební doplňk. konstrukce v objektech výšky do 12 m	%	5,00000	2 196,00	10 980,00	800-767	RTS 20/ II
		50 m vodorovně						
<b>Díl: 784</b>		<b>Malby</b>				<b>82 961,00</b>		
130	784191101R00	Příprava povrchu Penetrace (napouštění) podkladu disperzní, jednonásobná	m2	809,88450	22,90	18 546,36	800-784	RTS 20/ II
		101 : 8,4*2+15,74-0,9*1,8		30,92000				
		102 : 12,65*2+13,8-0,9*1,8*2-1,4*1,8		33,34000				
		103 : 11,2*2+10,39-1,4*1,8		30,27000				
		104 : (10,3-4,6)*2+17,73-0,9*1,8		43,51000				
		105 : 8,5*2+17,87-0,9*1,8		33,25000				
		106 : 18,08*2,2+17,94		57,71600				
		-2,3*2,2-1,1*2,2		-7,48000				
		107 : 18,08*2,2+17,94		57,71600				
		-2,3*2,2		-5,06000				

**Položkový soupis prací a dodávek**

S:	201213	KŘP Jmk - Realizace úspor energie OOP Jevišovice
O:	SO 01	Jevišovice
R:	D.1.1	ARCHITEKTONICKO-STAVEBNÍ ŘEŠENÍ - UZNATELNÉ

P.č.	Číslo položky	Název položky	MJ	Množství	Cena / MJ	Celkem	Cenik	Cen. soustava / platnost
		109 : 14,2*2,2+11,9		43,14000				
		-2,3*2,2		-5,06000				
		210 : 17,1*2,55+10,9		54,50500				
		-0,9*2*3-1,75*1,5*2		-10,65000				
		211 : 10,85*2,55+10,85*2,2/2+4,2		43,80250				
		-0,9*1,45-0,8*2		-2,90500				
		201 : 1,66+5,75*2,55-0,9*2-0,5*0,9		14,07250				
		202 : 3,54+9*2,55-0,9*2		24,69000				
		203 : 15,6+16,75*2,55-1,85*1,5-0,9*2*2		51,93750				
		204 : 21,4+19,7*2,55-1,85*1,5*2-0,9*2		64,28500				
		205 : 20,2+19,1*2,55-1,85*1,5-0,9*2		64,33000				
		206 : 7+13,6*2,55-0,9*2*6		30,88000				
		207 : 2,9+7,9*2,55-0,9*2-0,5*0,9		20,79500				
		208 : 2,13+6,4*2,55-0,9*2		16,65000				
		209 : 2,4+6,2*2,55-1,3*2		15,61000				
		301 : 9,2*2,55/2+10,8*2+7,13-2,3*2		35,86000				
		5,45+9,55*2-2,3*2-0,9*2-0,8*2-0,8*1,5		15,35000				
		302 : 3,13+7,1*2-0,8*1,8*3		13,01000				
		303 : 15,8+16,4*2-0,8*1,8-1,6*1,1		45,40000				
131	784195112R00	Malby z malířských směsí hlinkových, , bělost 77 %, dvojnásobné	m2	809,88450	69,09	55 954,92	800-784	RTS 20/ II
		101 : 8,4*2+15,74-0,9*1,8		30,92000				
		102 : 12,65*2+13,8-0,9*1,8*2-1,4*1,8		33,34000				
		103 : 11,2*2+10,39-1,4*1,8		30,27000				
		104 : (18,3-4,6)*2+17,73-0,9*1,8		43,51000				
		105 : 8,5*2+17,87-0,9*1,8		33,25000				
		106 : 18,08*2+17,94		57,71600				
		-2,3*2,2-1,1*2,2		-7,48000				

**Položkový soupis prací a dodávek**

S:	201213	KŘP Jmk - Realizace úspor energie OOP Jevišovice
O:	SO 01	Jevišovice
R:	D.1.1	ARCHITEKTONICKO-STAVEBNÍ ŘEŠENÍ - UZNATELNÉ

P.č.	Číslo položky	Název položky	MJ	Množství	Cena / MJ	Celkem	Ceník	Cen. soustava / platnost
		107 : 18,08*2,2+17,94		57,71600				
		-2,3*2,2		-5,06000				
		109 : 14,2*2,2+11,9		43,14000				
		-2,3*2,2		-5,06000				
		210 : 17,1*2,55+10,9		54,50500				
		-0,9*2*3-1,75*1,5*2		-10,65000				
		211 : 10,85*2,55+10,85*2,2/2+4,2		43,80250				
		-0,9*1,45-0,8*2		-2,90500				
		201 : 1,66+5,75*2,55-0,9*2-0,5*0,9		14,07250				
		202 : 3,54+9*2,55-0,9*2		24,69000				
		203 : 15,6+16,75*2,55-1,85*1,5-0,9*2*2		51,93750				
		204 : 21,4+19,7*2,55-1,85*1,5*2-0,9*2		64,28500				
		205 : 20,2+19,1*2,55-1,85*1,5-0,9*2		64,33000				
		206 : 7+13,6*2,55-0,9*2*6		30,88000				
		207 : 2,9+7,9*2,55-0,9*2-0,5*0,9		20,79500				
		208 : 2,13+6,4*2,55-0,9*2		16,65000				
		209 : 2,4+6,2*2,55-1,3*2		15,61000				
		301 : 9,2*2,55/2+10,8*2+7,13-2,3*2		35,86000				
		5,45+9,55*2-2,3*2-0,9*2-0,8*2-0,8*1,5		15,35000				
		302 : 3,13+7,1*2-0,8*1,8*3		13,01000				
		303 : 15,8+16,4*2-0,8*1,8-1,6*1,1		45,40000				
132	784011221RT2	Ostatní práce zakrytí předmětů, včetně dodávky fólie tl. 0,04 mm	m2	373,00000	12,00	4 476,00	800-784	RTS 20/ II
		139+151+83		373,00000				
133	784011222RT2	Ostatní práce zakrytí podlah, včetně papírové lepenky	m2	373,00000	10,00	3 730,00	800-784	RTS 20/ II
		139+151+83		373,00000				
134	784011921R00	Ostatní práce příplatek, za práci ve schodišťovém prostoru,	m2	84,29250	3,01	253,72	800-784	RTS 20/ II
		211 : 4,23+10,85*2,2/2+10,85*2,55		43,83250				



**Položkový soupis prací a dodávek**

S:	201213	KŘP Jmk - Realizace úspor energie OOP Jevišovice
O:	SO 01	Jevišovice
R:	D.1.1	ARCHITEKTONICKO-STAVEBNÍ ŘEŠENÍ - UZNATELNÉ

P.č.	Číslo položky	Název položky	MJ	Množství	Cena / MJ	Celkem	Cenik	Cen. soustava / platnost
		301 : 7,13+9,2*2,55/2+10,8*2		40,46000				
<b>Díl: M65</b>		<b>Elektroinstalace a veřejné osvětlení</b>				<b>273 150,60</b>		
135	65081112R00	Demontáž vodiče svodového do D 10 mm vč. podpěr JZ: : 10 SV: : 5,7*2+5 JV: : 6	m	32,40000	131,50	4 260,60		RTS 20/ II
136	650811151R00	Demontáž jímací tyče na hřebenu střechy	kus	2,00000	423,00	846,00		RTS 20/ II
137	M650001	Světlo - demontáž a zpětná montáž, vč. dodávky podkladní desky JZ: : 2 SZ: : 1	kus	3,00000	319,00	957,00		Vlastní
138	M650002	Příprava pro montáž EZS	kus	64,00000	580,00	37 120,00		Vlastní
139	M650003	D+M propojovací skříň na fasádě objektu propojení nového připojení do objektu z elektroměrové skříně na hranici pozemku a stávajícího rozvodu NN v objektu	kus	1,00000	3 890,00	3 890,00		Vlastní
140	M650004	D+M hromosvodu, viz. dílčí rozpočet propojení nového připojení do objektu z elektroměrové skříně na hranici pozemku a stávajícího rozvodu NN v objektu	kompl	1,00000	217 577,00	217 577,00		Vlastní
141	M650005	Výměna stávající hlásky, dveřní hláska Analog 3. Ilačítka, mlž pod omítku, připojení přes stávající, PbX; úprava kabeláže 80m kabel UTB cat 5e : 1 40m lišta vkladací 20/20 : připoj. hlásky do stáv. datového rozváděče : konfigurace a oživení : drobný materiál :	soubor	1,00000	8 500,00	8 500,00		Vlastní
<b>Díl: D96</b>		<b>Přesuny sutí a vybouraných hmot</b>				<b>42 921,27</b>		
142	979011111R00	Svislá doprava sutí a vybouraných hmot za první podlaží nad nebo pod základním podlažím	t	10,12068	394,51	3 992,71	801-3	RTS 20/ II
143	979086213R00	Vodorovná doprava po suchu nebo naložení nakládání vybouraných hmot na dopravní prostředky pro vodorovnou dopravu,	t	12,65085	1 030,01	13 030,50	831-2	RTS 20/ II

**Položkový soupis prací a dodávek**

S:	201213	KŘP Jmk - Realizace úspor energie OOP Jevišovice
O:	SO 01	Jevišovice
R:	D.1.1	ARCHITEKTONICKO-STAVEBNÍ ŘEŠENÍ - UZNATELNÉ

P.č	Číslo položky	Název položky	MJ	Množství	Cena / MJ	Celkem	Ceník	Cen. soustava / platnost
		vybouraných hmot se složením a hrubým urovnáním nebo přeložením na jiný dopravní prostředek, nebo nakládání na dopravní prostředek pro vodorovnou dopravu,						
144	979081111R00	Odvoz sutí a vybouraných hmot na skládku do 1 km	t	12,65085	256,50	3 244,94	801-3	RTS 20/ II
		Včetně naložení na dopravní prostředek a složení na skládku, bez poplatku za skládku.						
145	979081121R00	Odvoz sutí a vybouraných hmot na skládku příplatek za každý další 1 km	t	113,85762	24,59	2 799,76	801-3	RTS 20/ II
146	979082111R00	Vnitrostaveništní doprava sutí a vybouraných hmot do 10 m	t	12,65085	357,50	4 522,68	801-3	RTS 20/ II
147	979082121R00	Vnitrostaveništní doprava sutí a vybouraných hmot příplatek k ceně za každých dalších 5 m	t	37,95254	39,81	1 510,89	801-3	RTS 20/ II
148	979990001R00	Poplatek za skládku stavební sutí, skupina 17 09 04 z Katalogu odpadů	t	12,65085	1 080,00	13 662,92	801-3	RTS 20/ II
149	979093111R00	Uložení sutí na skládku bez zhutnění	t	12,65085	12,40	156,87	800-6	RTS 20/ II
		s hrubým urovnáním,						
<b>Díl: VN</b>	<b>Vedlejší náklady</b>					<b>17 020,00</b>		
150	VN0002	Vybudování zařízení staveniště	kompl	1,00000	9 500,00	9 500,00		Vlastní
		Náklady s případným vypracováním podrobné projektové dokumentace zařízení staveniště, zřízením přípojek energií k objektům zařízení staveniště, vybudování případných měřicích odběrných míst a zřízení, případná příprava území pro objekty zařízení staveniště a vlastní vybudování objektů zařízení staveniště, náklady spojené s předáním a převzetím staveniště, zajištění zřízení dočasných komunikací, sjezdů a nájездů pro realizaci stavby, zajištění ochrany veškeré zeleně v prostoru staveniště a v jeho bezprostřední blízkosti pro poškození během realizace stavby, zajištění péče o nepředané objekty a konstrukce stavby, jejich ošetřování a zimní opalnění.						
151	VN0003	Provoz zařízení staveniště	kompl	1,00000	1 500,00	1 500,00		Vlastní
		Vybavení objektů zařízení staveniště, náklady na energie spotřebované dodavatelem v rámci provozu zařízení staveniště, osvětlení staveniště, náklady na potřebný úklid v prostorách zařízení staveniště, náklady na nulnou údržbu a opravy na objektech zařízení staveniště a na přípojkách energií.						
152	VN0004	Odstranění zařízení staveniště	kompl	1,00000	1 500,00	1 500,00		Vlastní
		Do této položky patří odstranění objektů zařízení staveniště včetně přípojek energií a jejich odvoz. Položka zahrnuje i náklady na úpravu povrchů po odstranění zařízení staveniště a úklid ploch, na kterých bylo zařízení staveniště provozováno. Zajištění odstranění dočasných komunikací, sjezdů a nájездů pro realizaci stavby.						
153	VN0006	Zajištění oplocení prostoru ZS po dobu výstavby, montáž a demontáž	kompl	1,00000	4 520,00	4 520,00		Vlastní
<b>Díl: ON</b>	<b>Ostatní náklady</b>					<b>29 298,71</b>		

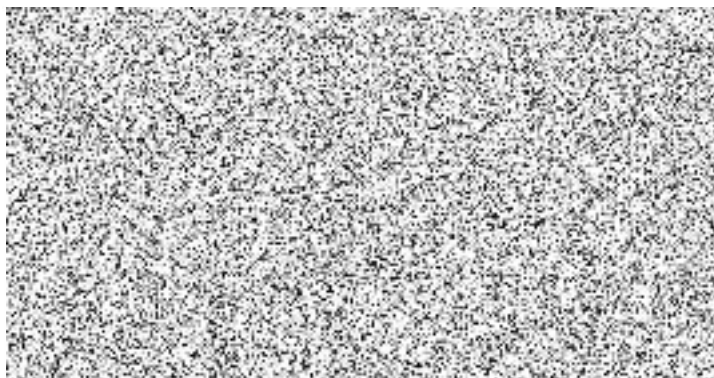
**Polozkový soupis prací a dodávek**

S:	201213	KŘP Jmk - Realizace úspor energie OOP Jevišovice
O:	SO 01	Jevišovice
R:	D.1.1	ARCHITEKTONICKO-STAVEBNÍ ŘEŠENÍ - UZNATELNÉ

P.č.	Číslo položky	Název položky	MJ	Množství	Cena / MJ	Celkem	Ceník	Cen. soustava / platnost
154	ON0001	Zpracování havarijního plánu dle §39 odst. 2. písm. a) zákona č. 254/2001 Sb. po dobu výstavby	kompl	1,00000	12 000,00	12 000,00		Vlastní
155	ON0004	Pořízení geometrických plánů pro účely majetkoprávního vypořádání s majiteli dotčených pozemků, pro zřízení věcných břemen, včetně zajištění odsouhlasení všech geometrických plánů příslušným katastrálním úřadem	kompl	1,00000	600,00	600,00		Vlastní
156	ON0007	Čištění přilehlých komunikací a prostor dotčených výstavbou	kompl	1,00000	1 200,00	1 200,00		Vlastní
157	ON0011	Zajištění veškerých předepsaných rozborů, atestů, zkoušek a revizí dle příslušných norem a dalších předpisů a nařízení platných v ČR, kterými bude prokázáno dosažení předepsané kvality a parametrů dokončeného díla a které nejsou obsaženy v položkovém seznamu prací	kompl	1,00000	6 000,00	6 000,00		Vlastní
158	ON0014	Vystěhování stávajícího nábytku	soubor	1,00000	3 500,00	3 500,00		Vlastní
159	ON0015	Nastěhování nábytku po realizaci	soubor	1,00000	3 500,00	3 500,00		Vlastní
160	ON0017	Průzkum synalotropních živočichů ve vegetačním období	soubor	1,00000	500,00	500,00		Vlastní
161	ON0020	Fotodokumentace celkového průběhu výstavby, včetně zajištění fotodokumentace veškerých konstrukcí, které budou v průběhu výstavby skryty nebo zakryty, PD skutečného provedení Zajištění fotodokumentace stávajícího stavu přístupových komunikací. vč. dokumentace skutečného provedení : 1	kompl	1,00000	1 000,00	1 000,00		Vlastní
162	ON0021	Účast zhotovitele na kontrolních prohlídkách, zkouškách, předání a převzetí díla nebo jeho částí, kolaudací stavby včetně koordinační a kompletační činnosti podkladů celé stavby Součinnost při zajištění všech kolaudačních souhlasů a povolení o nakládání s vodami, povinnosti vyplivající v souvislosti s předáním a převzetím díla nebo jeho částí.	kompl	1,00000	998,71	998,71		Vlastní
<b>Celkem</b>						<b>2 927 307,00</b>		

**Rekapitulace**

SILNOPROUD	217 577,00 Kč
<b>Celkem</b>	<b>217 577,00 Kč</b>
<b>Celkem bez DPH</b>	<b>217 577,00 Kč</b>
<b>Daň z přidané hodnoty</b>	
<b>DPH celkem</b>	<b>45 691,17 Kč</b>
<b>Celkem s DPH</b>	<b>263 268,17 Kč</b>



## D1.4-04 - ROZPOČET NÁKLADŮ HROMOSVOD OOP Jevišovice

Rekapitulace	
<b>HLAVA ELEKTROINSTALACE</b>	
1.1 Materiál	177 144,00 Kč
1.2 Montážní práce pro materiál	8 195,00 Kč
2. Zemní, stavební a montážní práce	0,53 Kč
3. Revize	3 500,00 Kč
4. HZS	9 280,00 Kč
Mimostaveništní doprava (3,6% z pol. 1.1-Materiál)	ze základu: 177 144,00 Kč
Podružný materiál (3,5% z pol. 3.1-Materiál)	ze základu: 177 144,00 Kč
PPV (4,8% z pol. 3.2-Montážní práce)	ze základu: 8 195,00 Kč
Zařízení staveniště (3,5% z pol. 1.+2.+3.1+3.2+4.+6.)	ze základu: 185 339,53 Kč
<b>Celkem</b>	<b>217 577,00 Kč</b>
<b>Celkem bez DPH</b>	<b>217 577,00 Kč</b>
<b>Daň z přidané hodnoty</b>	
<b>DPH celkem</b>	<b>45 691,17 Kč</b>
<b>Celkem s DPH</b>	<b>263 268,17 Kč</b>

Rožpočet nákladů	
<p>Typy výrobků uvedené ve specifikaci představují minimální předpokládaný standard. Specifikace materiálu byla vypracována na základě znalostí a podkladů známých v době jejího zhotovení. Projektant nemá námitky proti záměněm výrobků, které jsou uvedeny v projektu za předpokladu, že budou dodrženy veškeré standardy a technické parametry. Objednání výrobků musí předcházet vzorkování a odsouhlasení od investora a architekta. Při záměně výrobků je nutno dořešit či prověřit veškeré vazby na navazující profese. Dokumentace tvoří jeden celek a je nutno, zvláště při stanovení ceny, se s ní komplexně seznámit.</p> <p>Při zpracování nabídky je nutné vycházet ze všech částí dokumentace (technické zprávy, výkresové dokumentace a specifikace materiálu). Povinností dodavatele je přezkontrolovat specifikaci materiálu a případně chybějící materiál nebo výkony doplnit a ocenit. Součástí ceny musí být veškeré náklady, aby cena díla byla konečná a zahrnovala celou dodávku a montáž akce. Dodávka se předpokládá včetně kompletní montáže, veškerého souvisejícího doplňkového, podružného a montážního materiálu tak, aby celé zařízení bylo funkční a splňovalo všechny předpisy, které se na ně vztahují.</p>	

1. Materiál									
Hromosvod a uzemnění, osvětlení									
1.01	Zemnicí tyč 2000mm	6	ks			8 000,00 Kč	490,00 Kč		8 490,00 Kč
1.02	Zemnicí drát AlMgSi D8, včetně montáže	145	m			18 000,00 Kč	2 030,00 Kč		20 030,00 Kč
1.03	Zemnicí drát FeZn D10, včetně montáže	25	m			3 000,00 Kč	900,00 Kč		3 900,00 Kč
1.04	Zemnicí pásek FeZn 30/4, včetně montáže	70	m			14 000,00 Kč	1 295,00 Kč		15 295,00 Kč
1.04	Jímací tyč JT3, včetně svorek a montáže	2	ks			2 126,00 Kč	120,00 Kč		2 246,00 Kč
1.06	Jímací tyč JT1.5, včetně svorek a montáže	2	ks			1 946,00 Kč	120,00 Kč		2 066,00 Kč
1.07	Oddálený jímec 1500mm včetně veškerého příslušenství, včetně montáže	1	ks			1 799,00 Kč	120,00 Kč		1 919,00 Kč
1.08	Podpěra vedení na sřeše, na hřeben, včetně montáže	30	ks			5 250,00 Kč	120,00 Kč		5 370,00 Kč
1.09	Podpěra vedení na sřeše, pod křídlici, včetně montáže	20	ks			3 460,00 Kč	120,00 Kč		3 580,00 Kč
1.08	Podpěra vedení na ploche sřeše, včetně montáže	50	ks			2 600,00 Kč	120,00 Kč		2 720,00 Kč
1.10	Štítky na vývody uzemnění	5	ks			310,00 Kč	120,00 Kč		430,00 Kč
1.11	Svorka k jímací tyči, včetně montáže	4	ks			170,00 Kč	120,00 Kč		290,00 Kč
1.12	Uzemňovací svorka SS, včetně montáže	50	ks			7 250,00 Kč	120,00 Kč		7 370,00 Kč
1.13	Uzemňovací svorka SP1, včetně montáže	2	ks			411,00 Kč	120,00 Kč		531,00 Kč
1.14	Zkušební svorka SZ, včetně montáže	5	ks			883,00 Kč	120,00 Kč		1 003,00 Kč
1.15	Okapová svorka SO, včetně montáže	5	ks			870,00 Kč	120,00 Kč		990,00 Kč
1.16	Držák ochranného úhelníku, včetně montáže	10	ks			790,00 Kč	120,00 Kč		910,00 Kč
1.17	Ochranný úhelník	5	ks			4 000,00 Kč	120,00 Kč		4 120,00 Kč
1.18	Podpěra vedení na stěnu, včetně montáže	46	ks			5 520,00 Kč	120,00 Kč		5 640,00 Kč
1.19	Uzemňovací svorka SR2b, včetně montáže	5	ks			1 090,00 Kč	120,00 Kč		1 210,00 Kč
1.20	Uzemňovací svorka SR3a, včetně montáže	25	ks			4 225,00 Kč	120,00 Kč		4 345,00 Kč
1.21	Uzemňovací svorka SK, včetně montáže	20	ks			4 380,00 Kč	120,00 Kč		4 500,00 Kč
1.22	Obalení spojů juty a zalití asfaltem	12	ks			750,00 Kč	120,00 Kč		870,00 Kč
1.23	Protikorozní ochrana vývodů uzemnění	5	ks			500,00 Kč	120,00 Kč		620,00 Kč
1.24	Pomocný materiál pro hromosvod a uzemnění	1	sada			1 500,00 Kč	120,00 Kč		1 620,00 Kč
1.25	LED svítidlo 18W IP65	13	ks			9 087,00 Kč	120,00 Kč		9 207,00 Kč
1.26	LED svítidlo 36W IP65	8	ks			11 995,00 Kč	120,00 Kč		12 115,00 Kč
1.27	LED panel 29W IP20	18	ks			17 082,00 Kč	120,00 Kč		17 202,00 Kč
1.28	LED panel 36W IP20	12	ks			16 344,00 Kč	120,00 Kč		16 464,00 Kč
1.29	LED přisazené 20W	16	ks			6 384,00 Kč	120,00 Kč		6 504,00 Kč
1.30	LED přisazené 30W	3	ks			1 737,00 Kč	120,00 Kč		1 857,00 Kč
1.31	rámeček pro přisazení 60x60	30	ks			10 800,00 Kč	120,00 Kč		10 920,00 Kč
1.33	nouzové svítidlo 3W	10	ks			10 885,00 Kč	120,00 Kč		11 005,00 Kč
<b>Celkem</b>								<b>185 339,00 Kč</b>	
<b>Včetně DPH</b>								<b>224 260,19 Kč</b>	
2. Zemní, stavební a montážní práce									
Č. pol.	Popis položky	Počet	MJ	Jedn. Cena materiál	Jedn. Cena montáž	Cena celkem materiál	Cena celkem montáž	Celková cena	
2.1	Demontáž stávajícího hromosvodu	1	kpl			0,53 Kč	0,00 Kč	0,53 Kč	
<b>Celkem</b>								<b>0,53 Kč</b>	
<b>Včetně DPH</b>								<b>0,64 Kč</b>	
3. HZS									

Č. pol.	Popis položky	Počet	MJ	Jedn. Cena materiál	Jedn. Cena montáž	Cena celkem materiál	Cena celkem montáž	Celková cena
3.1	Práce nespecifikované ceníkem	5	hod			2 500,00 Kč	0,00 Kč	2 500,00 Kč
3.2	Koordinace postupu prací s ostatními profesemi	6	hod			2 280,00 Kč	0,00 Kč	2 280,00 Kč
3.3	Dokumentace skutečného provedení stavby	10	hod			4 500,00 Kč	0,00 Kč	4 500,00 Kč
<b>Celkem</b>								<b>9 280,00 Kč</b>
<b>Včetně DPH</b>								<b>11 228,80 Kč</b>
<b>4. Revize</b>								
Č. pol.	Popis položky	Počet	MJ	Jedn. Cena materiál	Jedn. Cena montáž	Cena celkem materiál	Cena celkem montáž	Celková cena
4.1	Revizní práce, měření	12	hod			2 500,00 Kč	0,00 Kč	2 500,00 Kč
4.2	Spolupráce s revizním technikem	4	hod			1 000,00 Kč	0,00 Kč	1 000,00 Kč
<b>Celkem</b>								<b>3 500,00 Kč</b>
<b>Včetně DPH</b>								<b>4 236,00 Kč</b>

Zpracoval: David Surovec

Dne:

12/2020

