

# SMLOUVA O POSKYTOVÁNÍ SLUŽEB

na zhotovení projektové dokumentace

**Název zakázky: „Studénka ON – sanace poruchy nosné konstrukce, stavebně technický průzkum + statické posouzení“**

## **SMLUVNÍ STRANY:**

### **Správa železnic, státní organizace**

se sídlem: Dlážděná 1003/7, 110 00 Praha 1 - Nové Město

IČO: 70994234 DIČ:CZ70994234

zapsaná v obchodním rejstříku vedeném Městským soudem v Praze, spisová značka A 48384

zastoupena: Ing. Jiří Macho, ředitel Oblastního ředitelství Ostrava

### **osoba oprávněná ve věcech technických:**

přednosta SPS Oblastního ředitelství Ostrava

vedoucí oddělení přípravy stavby SPS Oblastního ředitelství Ostrava

Korespondenční adresa: Správa železnic, státní organizace, Oblastní ředitelství Ostrava, Muglinovská 1038/5, 702 00 Ostrava

Korespondenční e-mail (vyjma faktur): [ePodatelnaOROVA@spravazeleznic.cz](mailto:ePodatelnaOROVA@spravazeleznic.cz)

### **Korespondenční e-mail pro doručování faktur v elektronické podobě:**

[ePodatelnaCFU@spravazeleznic.cz](mailto:ePodatelnaCFU@spravazeleznic.cz)

(dále jen „Objednatel“)

číslo smlouvy: **E635-S-1881/2023**

a

### **INPROS F-M s.r.o.**

se sídlem: 28. října 1639, 738 01 Frýdek-Místek

IČO:64611281 DIČ: CZ64611281

zapsaná v obchodním rejstříku vedeném Krajským soudem v Ostravě, spisová značka C 8774

zastoupena: Ing. Martin Fusek, jednatel společnosti

Bankovní spojení: ČS, a.s. pob. Ve Frýdku-Místku, č. účtu: 1681483339/0800

### **osoba oprávněná ve věcech technických:** Ing. Martin Fusek

Korespondenční adresa: 28. října 1639, 73801 Frýdek-Místek

Korespondenční e-mail: [fusek@inprosfm.cz](mailto:fusek@inprosfm.cz), [inprosfm@inprosfm.cz](mailto:inprosfm@inprosfm.cz)

(dále jen „Poskytovatel“)

číslo smlouvy: **S23-001**

dnešního dne uzavřely tuto smlouvu (dále jen „Smlouva“) v souladu s ust. § 2586 a násl. zákona č. 89/2012 Sb., občanský zákoník, ve znění pozdějších předpisů (dále jen „občanský zákoník“).

Tato smlouva je uzavřena na základě výsledků poptávkového řízení vedeného pod označením „**Studénka ON sanace poruchy nosné konstrukce, stavebně technický průzkum +**

**statické posouzení**", č.j. protokolu o provedení poptávkového řízení: 16064/2023-SŽ-OŘ OVA-SPS (dále jen „poptávkové řízení“). Jednotlivá ustanovení této Smlouvy tak budou vykládána v souladu s podmínkami a dokumentací poptávkového řízení.

## **1 PŘEDMĚT DÍLA**

- 1.1 Předmětem plnění dle této Smlouvy je:
  - zpracování projektové dokumentace ve stupni: **základní stavebně technický průzkum** (dále jen "PD").
- 1.2 Název díla: „**Studénka ON – sanace poruchy nosné konstrukce, stavebně technický průzkum + statické posouzení**“, který je Poskytovatel povinen respektovat při jejím označování.
- 1.3 Rozsah a zpracování PD:
  - dle přílohy č. 1 a 2 této Smlouvy.
- 1.4 Předmět díla musí být proveden v souladu s platnými právními předpisy, normami ČSN a interními předpisy Objednatele dle podmínek poptávkového řízení.
- 1.5 Součástí díla jsou i práce v této Smlouvě nebo zadávací dokumentaci výslovně neuvedené, které jsou však k řádnému provedení díla nezbytné, a o kterých Poskytovatel vzhledem ke své odborné kvalifikaci a zkušenostem věděl, anebo měl nebo mohl vědět.
- 1.6 Objednatel umožňuje Poskytovateli přístup ke všem svým interním předpisům následujícím způsobem: <https://typdok.tudc.cz/> nebo <https://www.spravazeleznic.cz/> (v sekci „O nás“ -> „Vnitřní předpisy SŽ“ odkaz „Dokumenty a předpisy“).

## **2 CENA DÍLA A PLATEBNÍ PODMÍNKY**

- 2.1 **Cena bez DPH: 275 000,- Kč**
- 2.2 Cena včetně DPH: 332 750,- Kč
- 2.3 Rozpis ceny je nedílnou součástí této Smlouvy jako příloha č. 2.
- 2.4 Poskytovatel uzavřením této Smlouvy prohlašuje, že cena díla obsahuje ocenění díla v rozsahu všech prací a postupů nutných k řádnému dokončení díla bez vad a je si vědom toho, že nebude v průběhu provádění díla zvyšována cena za jeho provedení. Cena za dílo obsahuje veškeré náklady Poskytovatele na provedení díla.
- 2.5 Faktury (daňové doklady), vč. všech příloh, budou zasílány pouze elektronicky na e-mailovou adresu pro doručování písemností. V případě technických problémů s vyhotovením elektronické podoby daňového dokladu či jeho příloh (např. nečitelnost skenu) bude Objednatel akceptovat daňový doklad doručený v listinné podobě.
- 2.6 Cena díla včetně DPH bude Objednatelem uhrazena jednorázově po dokončení díla na základě daňového dokladu (faktury) vystaveného Poskytovatelem se splatností 30 kalendářních dnů od data doručení daňového dokladu (faktury) Objednateli, a to převodním příkazem na účet Poskytovatele. Přílohou musí být stejnopis schváleného předávacího protokolu s potvrzením převzetí o dokončení celého Díla bez jakýchkoliv výhrad/vad Objednatelem.

## **3 MÍSTO A DOBA PLNĚNÍ**

- 3.1 Místo plnění: Správa železnic, státní organizace, Oblastní ředitelství Ostrava, Muglinovská 1038/5, 702 00 Ostrava.
- 3.2 Poskytovatel je povinen provést a předat dílo nejpozději do: **13 týdnů od podpisu smlouvy.**
- 3.3 Smluvní strany sjednaly následující předpokládaný harmonogram prováděného Díla, přičemž průběžné milníky a jejich změna v průběhu plnění Díla nemají vliv na změny této Smlouvy dodatkem, nepodléhají sankcím a mohou se od nastavených časových milníků lišit, s výjimkou termínu poslední etapy. Časové milníky:
  - 3.3.1 Poskytovatel provede základní stavebně technický průzkum  
do 8 týdnů od podpisu smlouvy
  - 3.3.2 Poskytovatel předá statické posouzení a návrh řešení sanace Objednateli

do 13 týdnů od podpisu smlouvy

#### **4 ZÁRUČNÍ DOBA**

- 4.1 Záruční doba činí 60 měsíců.

#### **5 PRÁVA A POVINNOSTI SMLUVNÍCH STRAN**

- 5.1 Poskytovatel se zavazuje provést dílo v souladu s podmínkami stanovenými touto Smlouvou, vč. jejích součástí a příloh. Poskytovatel prohlašuje, že se seznámil s rozsahem a povahou předmětu díla, že jsou mu známy veškeré kvalitativní a jiné podmínky nutné k realizaci Díla.
- 5.2 V případě změny v označení smluvních stran, změn pověřených osob, statutárních orgánů a dalších údajů uvedených v části „Smluvní strany“ se nepoužije ustanovení článku 7.7 této Smlouvy. Ke změně těchto údajů uvedených, postačuje oznámení druhé smluvní straně ve formě doporučeného dopisu s doručenkou nebo prokazatelnou e-mailovou zprávou doručenou na kontaktní e-mail uvedený v této Smlouvě. Ustanovení tohoto článku se použije i v případě změny právní formy některé ze smluvních stran, zániku smluvní strany s likvidací nebo bez likvidace, kdy práva a povinnosti podle obecně závazných právních předpisů přechází na právního nástupce smluvní strany.
- 5.3 Případné změny, týkající se provádění díla, je možné projednat pouze s osobami oprávněnými ve věcech technických uvedených u označení Smluvních stran této Smlouvy.

#### **6 DALŠÍ UJEDNÁNÍ**

- 6.1 Poskytovatel prohlašuje, že je způsobilý k řádnému a včasnému provedení Díla a že disponuje takovými kapacitami a odbornými znalostmi, které jsou třeba k řádnému provedení Díla.
- 6.2 Smluvní strany berou na vědomí, že tato Smlouva podléhá uveřejnění v registru smluv podle zákona č. 340/2015 Sb., o zvláštních podmínkách účinnosti některých smluv, uveřejňování těchto smluv a o registru smluv, ve znění pozdějších předpisů (dále jen „ZRS“), a současně souhlasí se zveřejněním údajů o identifikaci Smluvních stran, předmětu Smlouvy, jeho ceně či hodnotě a datu uzavření této Smlouvy.
- 6.3 Zaslání Smlouvy správci registru smluv k uveřejnění v registru smluv zajišťuje Objednatel. Nebude-li tato Smlouva zaslána k uveřejnění a/nebo uveřejněna prostřednictvím registru smluv, není žádná ze Smluvních stran oprávněna požadovat po druhé Smluvní straně náhradu škody ani jiné újmy, která by jí v této souvislosti vznikla nebo vzniknout mohla.
- 6.4 Smluvní strany výslovně prohlašují, že údaje a další skutečnosti uvedené v této Smlouvě nepovažují za obchodní tajemství ve smyslu ustanovení § 504 Občanského zákoníku (dále jen „obchodní tajemství“), a že se nejedná ani o informace, které nemohou být v registru smluv uveřejněny na základě ustanovení § 3 odst. 1 ZRS.
- 6.5 Osoby uzavírající tuto Smlouvu za Smluvní strany souhlasí s uveřejněním svých osobních údajů, které jsou uvedeny v této Smlouvě, spolu se Smlouvou v registru smluv. Tento souhlas je udělen na dobu neurčitou.
- 6.6 V případě poskytnutí osobních údajů v rámci plnění Smluvního vztahu se Poskytovatel zavazuje přijmout vhodná technická a organizační opatření podle Nařízení Evropského parlamentu a Rady (EU) 2016/679 ze dne 27. dubna 2016 o ochraně fyzických osob v souvislosti se zpracováním osobních údajů, které se na něj jako na Poskytovatele vztahují a plnění těchto povinností na vyžádání doložit Objednateli.
- 6.7 Smluvní strany stvrzují, že při uzavírání této Smlouvy jednaly a postupovaly čestně a transparentně a zavazují se tak jednat i při uzavírání a plnění dílčích smluv zadávaných na základě této Smlouvy, a dále při veškerých činnostech, které s těmito dílčími smlouvami souvisejí. Každá ze smluvních stran se zavazuje jednat v souladu se zásadami, hodnotami a cíli compliance programů a etických hodnot druhé smluvní strany, pakliže těmito dokumenty dotčené smluvní strany disponují, a jsou uveřejněny na webových stránkách smluvních stran (společností). Správa železnic, státní organizace, má výše uvedené

dokumenty k dispozici na webových stránkách: <https://www.spravazeleznic.cz/o-nas/nazadouci-jednani-a-boj-s-korupci>

6.8 Poskytovatel podpisem této Smlouvy prohlašuje, že:

- není obchodní společností, ve které veřejný funkcionář uvedený v ust. § 2 odst. 1 písm. c) zákona č. 159/2006 Sb., o střetu zájmů, ve znění pozdějších předpisů (dále jen „Zákon o střetu zájmů“) nebo jím ovládaná osoba vlastní podíl představující alespoň 25 % účasti společníka v obchodní společnosti,

- on sám jakožto dodavatel, případně dodavatelé v jeho rámci sdružení za účelem účasti na plnění této Smlouvy, ani žádný z jeho poddodavatelů nebo jiných osob, jejichž způsobilost je využívána ve smyslu evropských směrnic o zadávání veřejných zakázek, nejsou osobami dle článku 5k nařízení Rady (EU) č. 833/2014 ze dne 31. července 2014 o omezujících opatřeních vzhledem k činnostem Ruska destabilizujícím situaci na Ukrajině, ve znění pozdějších předpisů, jimž se zakazuje zadat nebo dále plnit jakoukoli veřejnou zakázku nebo koncesní smlouvu spadající do oblasti působnosti směrnic o zadávání veřejných zakázek, jakož i čl. 10 odst. 1, 3, odst. 6 písm. a) až e), odst. 8, 9 a 10, článků 11, 12, 13 a 14 směrnice 2014/23/EU, článků 7 a 8, čl. 10 písm. b) až f) a písm. h) až j) směrnice 2014/24/EU, článku 18, čl. 21 písm. b) až e) a písm. g až i), článků 29 a 30 směrnice 2014/25/EU a čl. 13 písm. a) až d), f) až h) a j) směrnice 2009/81/ECa,

- on sám jakožto dodavatel, případně dodavatelé v jeho rámci sdružení za účelem účasti na plnění této Smlouvy, ani žádný z jeho poddodavatelů nebo jiných osob, jejichž způsobilost je využívána ve smyslu evropských směrnic o zadávání veřejných zakázek, nejsou osobami dle článku 2 nařízení Rady (EU) č. 269/2014 ze dne 17. března 2014, o omezujících opatřeních vzhledem k činnostem narušujícím nebo ohrožujícím územní celistvost, svrchovanost a nezávislost Ukrajiny, ve znění pozdějších předpisů, a dalších prováděcích předpisů k tomuto nařízení Rady (EU) č. 269/2014 (tzv. sankční seznamy), platných ke dni akceptace této Smlouvy,

- přestane-li on sám jakožto dodavatel, případně dodavatelé v jeho rámci sdružení za účelem účasti na plnění této Smlouvy, nebo některý z jeho poddodavatelů nebo jiných osob, jejichž způsobilost je využívána ve smyslu evropských směrnic o zadávání veřejných zakázek, splňovat výše uvedené podmínky, k nimž se toto četné prohlášení vztahuje, a to kdykoliv až do okamžiku splnění této Smlouvy, oznámí tuto skutečnost bez zbytečného odkladu, nejpozději však do 3 pracovních dnů ode dne, kdy přestal splňovat výše uvedené podmínky, k nimž se toto četné prohlášení vztahuje, Objednateli této Smlouvy.

## **7 ZÁVĚREČNÁ UJEDNÁNÍ**

- 7.1 Tato Smlouva se řídí Obchodními podmínkami (dále jen „Obchodní podmínky“). Odchylná ujednání ve Smlouvě o dílo mají před zněním Obchodních podmínek přednost.
- 7.2 Poskytovatel prohlašuje, že
  - 7.2.1 se zněním Obchodních podmínek se před podpisem této Smlouvy seznámil.
- 7.3 Tato Smlouva je vyhotovena ve třech stejnopisech s platností originálu, přičemž Objednatel obdrží dva stejnopisy a Poskytovatel obdrží jeden stejnopis.
- 7.4 Veškerá práva a povinnosti Smluvních stran vyplývající ze Smlouvy o dílo a Obchodních podmínek se řídí českým právním řádem.
- 7.5 Smluvní vztahy neupravené Smlouvou o dílo a Obchodními podmínkami se řídí Občanským zákoníkem a dalšími právními předpisy.
- 7.6 Všechny spory vznikající ze Smlouvy o dílo a v souvislosti s ní budou dle vůle Smluvních stran rozhodovány soudy České republiky, jakožto soudy výlučně příslušnými.
- 7.7 Smlouvu o dílo lze měnit pouze písemnými dodatky.
- 7.8 Poté, co Poskytovatel poprvé obdrží spolu se Smlouvou o dílo i Obchodní podmínky v písemné formě, postačí pro veškeré další případy Smluv o dílo mezi Smluvními stranami pro to, aby se Smlouva o dílo řídila Obchodními podmínkami, pokud Smlouva o dílo na Obchodní podmínky pouze odkáže, aniž by bylo třeba Obchodní podmínky činit fyzickou součástí vyhotovení Smlouvy o dílo, neboť Poskytovateli již bude obsah Obchodních podmínek známý.

- 7.9 Pokud některá ustanovení Obchodních podmínek nebo jejich část nelze vzhledem k povaze Díla objektivně a zcela zřejmě použít, pak z takových ustanovení nebo jejich částí práva ani povinnosti Smluvními stranám nevznikají.
- 7.10 Tato Smlouva nabývá platnosti okamžikem podpisu poslední ze Smluvních stran. Je-li Smlouva uveřejňována v registru smluv, nabývá účinnosti dnem uveřejnění v registru smluv, jinak je účinná od okamžiku uzavření.
- 7.11 Přílohy tvořící nedílnou součást této Smlouvy:  
Příloha č. 1 – Technická zpráva  
Příloha č. 2 - Rozpis ceny Díla

V Ostravě dne 16. 5. 2023

Ve Frýdku-Místku dne 16. 5. 2023

Objednatel:

**Správa železnic, státní organizace**

Poskytovatel:

**INPROS F-M s.r.o.**

.....

**Ing. Jiří MACHO**

ředitel Oblastního ředitelství Ostrava

.....

**Ing. Martin FUSEK**

jednatel společnosti

Tato Smlouva byla uveřejněna prostřednictvím registru smluv dne .....



Technická zpráva  
Zadávací dokumentace  
veřejné zakázky

**„Studénka ON – PD - stavebně technický průzkum + statické posouzení“**



Kategorie trati: Celostátní  
Kraj: Moravskoslezský  
OŘ: Ostrava  
V Ostravě: duben 2023  
Zpracoval:

Správa železnic, státní organizace  
zapsána v obchodním rejstříku vedeném Městským  
soudem v Praze, spisová značka A 48384

Sídlo: Dílčedná 1003/7, 110 00 Praha 1  
IČO: 709 94 234 DIČ: CZ 709 94 234  
[www.spravazeleznic.cz](http://www.spravazeleznic.cz)

„Studénka ON – PD - stavebně technický průzkum + statické posouzení“ .....	1
1. Specifikace předmětu díla .....	3
2. Identifikační údaje VZ.....	3
3. Identifikační údaje trati.....	3
4. Umístění a vlastnické vztahy .....	4
5. Profesní výkony pro zpracování předmětu díla .....	4
6. Termíny pro provedení díla.....	4
7. Podmínky a požadavky na zpracování projektu .....	4
7.1. Popis stávajícího stavu.....	4
7.2. Fotodokumentace poruch .....	5
7.3. Vymezení rozsahu a obsahu stavby .....	7
7.4. Rozsah projektové dokumentace.....	7
Konzultanti: .....	7

## 1. Specifikace předmětu díla

- Předmětem díla je stavebně technického průzkumu a statické posouzení ke vzniklým poruchám: **„Studénka ON – PD – stavebně technický průzkum a statické posouzení“**.
- Dílo **„Studénka ON – PD – stavebně technický průzkum a statické posouzení“** bude zahrnovat zpracování základního stavebně technického průzkumu (dále STP), statické posouzení ke vzniklým poruchám, vyhodnocení příčin poruch a koncepční řešení sanace. Stavebně technický průzkum a statické posouzení bude podkladem pro další stupeň PD, která není součástí této zakázky.
- STP bude předán ve 4 paré a v elektronické formě. 2x CD ve formátu \*.dwg/\*.dgn, \*.pdf.
- STP bude zpracován v souladu se zákonem č. 183/2006 Sb., o územním plánování a stavebním řádu (stavební zákon), vyhláškou č. 177/1995 Sb., stavební a technický řád drah, vyhláškou č. 146/2008 Sb. o rozsahu a obsahu projektové dokumentace dopravních staveb a s přílohou č. 2 směrnice generálního ředitele SŽDC, s.o. č. 11/2006 o dokumentaci pro přípravu staveb na železničních drahách celostátních a regionálních, vše v platném znění
- Ve stávající výpravní budově bude řešena koncepce sanace na zlepšení podmínek pro zaměstnance Správy železnic.

## 2. Identifikační údaje VZ

Název stavby:	<b>„Studénka ON – PD – stavebně technický průzkum a statické posouzení“</b>
Budova:	<b>Studénka – žst. – výpravní budova</b>
IČ:	IC6000385314
Parcelní číslo:	1950
Katastrální území:	Studénka nad Odrou
Kraj:	Moravskoslezský
Investor:	Správa železnic, státní organizace Dlážděná 1003/7 110 00 PRAHA 1 IČ 709 94 234
Zadavatel:	Správa železnic, státní organizace Oblastní ředitelství Ostrava, Muglinovská 1038/5 702 00 OSTRAVA 2

## 3. Identifikační údaje trati

Trať:	<b>271 - Přerov - Bohumín</b>
Traťový úsek:	<b>1891/1 - žst. Studénka</b>
Km:	<b>244,695</b>



## 4. Umístění a vlastnické vztahy

- Objekt výpravní budovy Studénka s IC6000385314 se nachází na pozemku parc. č. 1950 ve vlastnictví České republiky s právem hospodařit pro Správa železnic, státní organizace

## 5. Profesionální výkony pro zpracování předmětu díla

- Provedení potřebných zaměření (doměření), zkoušek, průzkumů a sondáží nezbytných pro zpracování STP a návrhu sanace.
- Provedení stavebně-technického průzkumu (STP) – prohlídka vad a poruch.
- Statický posudek.
- Případné zpracování připomínek odborných správ SŽ do STP a návrhu sanace.
- Součinnost při vyhodnocení dosavadního postupu a upřesňování zadání.

## 6. Termíny pro provedení díla

- Zaměření, stavebně technický průzkum: do 8 týdnů od podpisu smlouvy.
- Zpracování stavebně technického posudku: do 13 týdnů od podpisu smlouvy.

## 7. Podmínky a požadavky na zpracování projektu

### 7.1. Popis stávajícího stavu

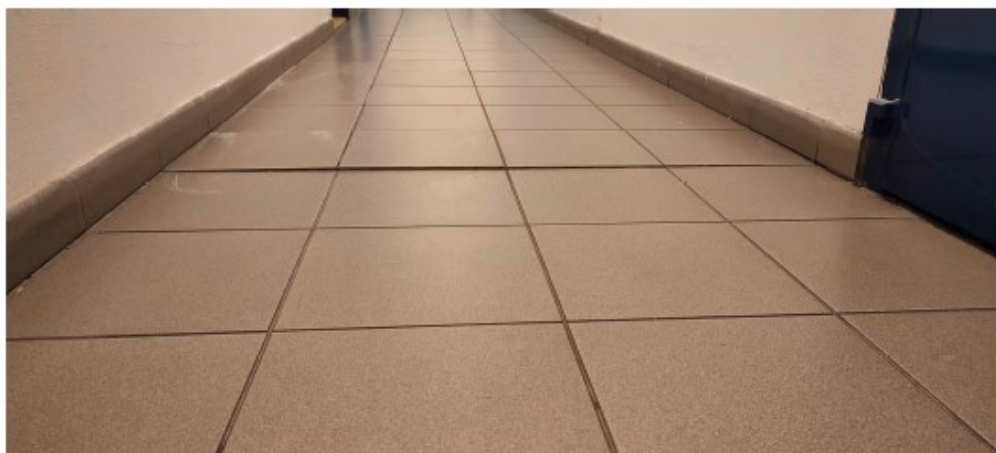
- Řešený objekt je dvoupodlažní budova, rekonstruována v roce 1990
- Způsob využití: pro potřeby dopravy
- Zastavěná plocha je 1 251m<sup>2</sup>, Obestavěný prostor je 8 083 m<sup>3</sup>
- Konstruktivní systém je podélný, nespálný
- Objekt je založen na základových pásech ze železobetonu
- Svislé nosné konstrukce – zdivo je z tvárnice nepálených a cihel plných pálených
- Vodorovné nosné konstrukce jsou monolitické, železobetonové, deskové
- Střešní nosné konstrukce je sedlová
- Střešní krytina z pálených tašek dvojité bobrovka, LENTEX,
- Povrch vnější: omítky vápenné štukové, vápenné, obklad keramický
- Povrch vnitřní: omítky vápenné, štukové, obklady bělinové, vápenný pačok, latexový nátěr
- Podlahové povrchy: STROJTEX, protiskluz, plastbeton, keramická dlažba, PVC
- Izolace proti zemní vlhkosti - úplná
- Okna jsou zdvojená, hliníková
- Dveře jsou hliníkové, dřevěné, ocelové
- Vnitřní schodiště je monolitické železobetonové
- Objekt je napojený na rozvod NN 220V (230V) a 380V
- Rozvod slaboproudu – telefon a jednotný čas
- Vytápění je zajištěno kotelnou na pevná paliva
- Komínová tělesa jsou zděná, omítnutá
- Příprava TUV - kombinovaná
- Kanalizace je napojena na kanalizační řad
- Vodovodní přípojka je zavedena

- V prostorách výpravní budovy se objevily defekty – praskliny, trhliny. Jedná se o místnosti reléovky s ozn. 0P23, 0P26, 0P33 a 0P34 v 1.NP a dělicí stěnu mezi 1P28 a 1P27 ve 2.NP. V těchto uvedených místnostech se nacházejí hlavní velké praskliny (viz. fotodokumentace) a pak je ve zbylých místnostech celá řada malých povrchových prasklin. Podlaha v 1.NP je zvednutá.

## 7.2. Fotodokumentace poruch a závad







### 7.3. Vymezení rozsahu a obsahu stavby

- Projekt bude řešit stavebně technický průzkum za účelem zjištění příčiny vzniku trhlin a jejich sanaci.
- Statický posudek.
- Požadavky zadavatele budou upřesněny na vstupním jednání s vybraným zhotovitelem dokumentace

### 7.4. Rozsah projektové dokumentace

#### 7.3.1. Stavební část

- Stavebně technický průzkum - základní
- Statické posouzení
- Vyhodnocení příčin poruch
- Koncepční řešení sanace
- Přesný rozsah prací bude specifikován na vstupním jednání

#### Konzultanti:

Při zpracování projektové dokumentace je možné se obracet na následující odborné pracovníky jednotlivých odborů a správců majetku:

- SPS-pozemní objekty
- SPS-pozemní objekty
- SEE-elektro
- SSZT

Přílohy k zadávací dokumentaci:

Příloha č.1 – Výkresová část – půdorys 1.PP, půdorys 1.NP, půdorys 2.NP

Veřejná zakázka

**"Studénka ON - PD - stavebně technický průzkum + statické posouzení"**

stupeň PD: základní stavebně technický průzkum a statické posouzení

**Rozpis ceny díla**

Položka	Popis	Měrná jednotka	Množství	Jednotková cena	Cena celkem
	<b>PŘÍPRAVNÉ PRÁCE</b>				<b>165 000 Kč</b>
2	Příprava výkresových podkladů	kpl	1	25 000 Kč	25 000 Kč
3	Stavebně-technický průzkum (základní)	kpl	1	140 000 Kč	140 000 Kč
	<b>PROJEKTOVÉ PRÁCE</b>				<b>110 000 Kč</b>
6	Statické posouzení ke vzniklým poruchám	kpl	1	50 000 Kč	50 000 Kč
7	Vyhodnocení příčin poruch	kpl	1	30 000 Kč	30 000 Kč
8	Koncepce řešení sanace	kpl	1	30 000 Kč	30 000 Kč
<b>Cena za dílo celkem bez DPH</b>					<b>275 000 Kč</b>