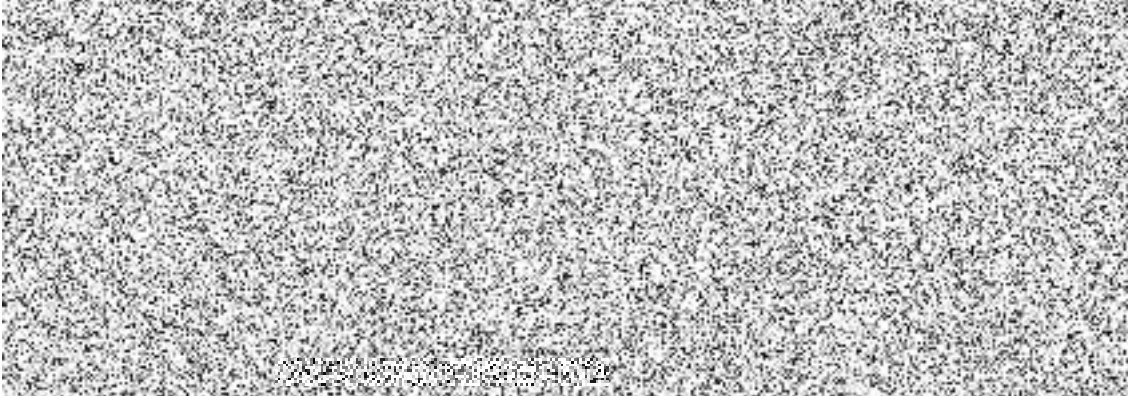


Smlouva o dílo
č. j. KRPB-14156-35/ČJ-2023-0600VZ

Článek I.
Smluvní strany

Objednatel:

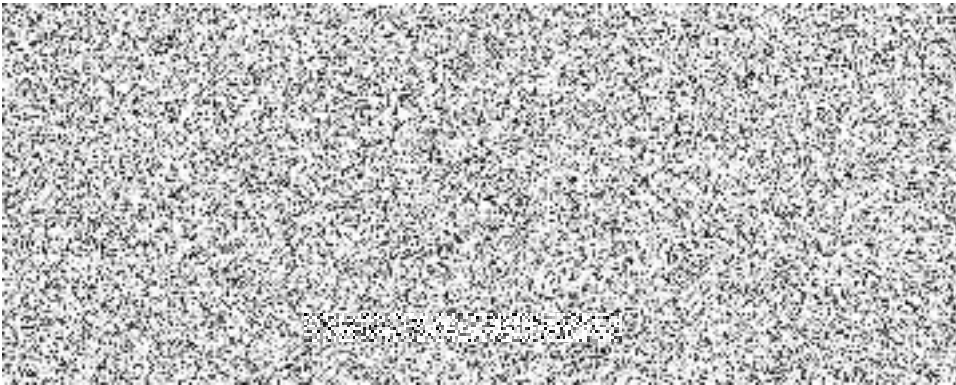
Česká republika – Krajské ředitelství policie Jihomoravského kraje



(dále jen jako "objednatel")

Zhotovitel:

obchodní firma: **DEST Morava s.r.o.**



(dále jen jako „zhotovitel“)

(dále společně označováni jako „smluvní strany“)

uzavírají ve smyslu ustanovení § 2586 a násl. zákona č. 89/2012 Sb., Občanského zákoníku,
v platném znění (dále jen „Občanský zákoník“) tuto

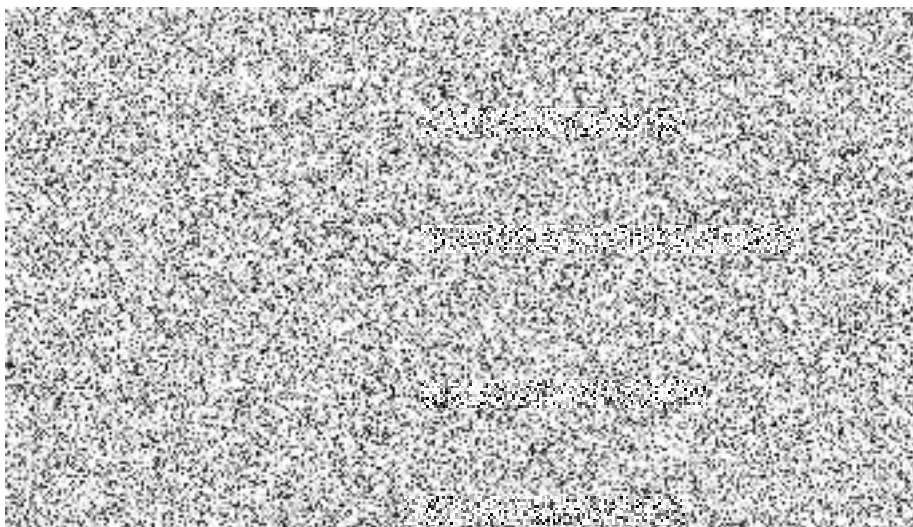
smlouvu o dílo:



EVROPSKÁ UNIE
Evropské strukturální a investiční fondy
Operační program Životní prostředí

Zástupci smluvních stran pro věci technické:

Zástupcem objednatele pro věci technické:



Technický dozor objednatele: bude vybrán na základě výběrového řízení objednatele.



Zástupce zhotovitele pro věci technické (dále jen „stavbyvedoucí“) je odpovědný za odborné vedení provádění stavby ve smyslu § 160 odst. 1 zákona č. 183/2006 Sb., o územním plánování a stavebním řádu (dále jen „stavební zákon“), ve znění pozdějších předpisů, a má pro tuto činnost oprávnění dle zákona č. 360/1992 Sb., ve znění pozdějších předpisů.

Výše uvedení zástupci smluvních stran pro věci technické jsou oprávněni jednat ve věcech technických, zejména ve věcech:

- předání a převzetí staveniště,
- řešení technických problémů při provádění díla,
- koordinace poddodavatelů,
- kontroly provedených a zakrývaných konstrukcí a prací,
- předběžného projednávání změn a doplňků stavebních částí díla a změn materiálů,
- provedení dodatečných zkoušek či ověření,
- pozastavení provádění stavebních prací nebo jejich zastavení v souladu se smlouvou o dílo,
- vyloučení pracovníků zhotovitele a pracovníků poddodavatelů, kteří hrubým způsobem poruší předpisy a nařízení platná pro realizaci díla,
- odsouhlasení harmonogramu provádění díla a jeho případných změn, které nemají vliv na termín dokončení díla,

- odsouhlasení soupisu provedených prací,
- předání a převzetí dokončeného díla.

Článek II. Předmět díla

2.1. Předmětem díla je realizace stavebních prací včetně poskytnutí dodávek a služeb nezbytných k provedení stavební akce „**KŘP Jmk – realizace úspor energie – OOP Moravský Krumlov**“ a to v rozsahu schválené projektové dokumentace pro provádění stavby zpracované projekční kanceláří J.P. stavby s.r.o., Větrov 160, 664 83 Domašov, hlavní



Jedná se o stavební práce, dodávky a služby spolufinancované ze státního rozpočtu a ze zdrojů **Evropské unie, Evropských strukturálních a investičních fondů, v rámci Operačního programu Životní prostředí.**

Název programu:	Operační program Životní prostředí
Název projektu:	KŘP Jmk – realizace úspor energie – OOP Moravský Krumlov
Číslo projektu:	CZ.05.5.11/0.0/0.0/20_152/0015206

Dílem se rozumí stavební i technologická část staveb provedená dle PD. Jedná se o úplné a bezvadné provedení všech stavebních a montážních prací, včetně dodávek potřebných materiálů, strojů a zařízení nezbytných pro řádné dokončení díla, dále provedení všech činností souvisejících s dodávkou stavebních a montážních prací, jichž je pro řádné dokončení díla nezbytné.

Dílem se rozumí stavební i technologická část stavby a předání povinné související dokumentace k dílu např. předávací protokoly, povinné revize, geometrické plány a jiné dokumenty, potřebné ke kolaudaci.

K PD byl vypracován energetický posudek, který definuje úsporná opatření, která budou v rámci předmětu veřejné zakázky realizována a jsou zahrnuta v PD.

2.2. Práce proběhnou v rozsahu:

- zateplení obvodového pláště objektu certifikovaným kontaktním zateplovacím systémem ETICS,
- v úrovni založení bude použit pás z minerální vlny po celém obvodu budovy,
- soklová část budovy bude zateplena z XPS polystyrenu, včetně nopové fólie zakončené systémovou lištou při úrovni terénu,
- výměna výplní otvorů včetně demontáže a montáže integrovaných magnetických detektorů,
- demontáž a zpětná montáž veškerých prvků na fasádě objektu,
- dodávka a montáž klempířských, zámečnických a truhlářských výrobků souvisejících se zateplením objektu,



- výměna stávajících svítidel za LED technologii,
- výměna stávajícího plynového kotle za nový plynový kondenzační kotel,
- otopná tělesa budou nově opatřena TRV ventily, ekvitermní regulace topné vody, vyregulování otopné soustavy,
- nová ochrana před bleskem,
- instalace venkovních natáčivých žaluzií na severozápadní fasádě.

2.3. Součástí předmětu plnění je:

- a) veškerá dodavatelská a inženýrská činnost,
- b) vybudování zařízení staveniště v nezbytném rozsahu,
- c) zaměření a vytyčení stávajících inženýrských sítí,
- d) zajištění veškerých prací, demontáží, odvozu a recyklace, příp. zneškodnění odpadu a případných správních poplatků,
- e) provedení stavebních a montážních prací a dodávek, splnění podmínek uvedených v zadávací dokumentaci a splnění podmínek vydaného stavebního povolení,
- f) dodání všech dokladů o zkouškách, revizích, atestů a provozních návodů a předpisů v českém jazyce,
- g) vyhotovení dokumentace skutečného provedení díla ve dvojnásobném vyhotovení v písemné podobě a jedenkrát na CD se zakreslením veškerých změn a odchylek,

Digitální podoba dokumentace skutečného provedení díla bude zpracována ve formátech:

Výkresová část (CAD)

Může být dodána variantně ve formátech vektorové CAD grafiky DGN (Bentley Micro Station), DWG (AutoCAD Graphics Autodesk).

Veškeré výkresy nutno dodat také v rastrovém formátu PDF.

Technická zpráva

Bude dodána ve formátech DOC (Microsoft Word) a PDF (Adobe Acrobat)

Další požadavky k předmětu plnění:

- zhotovitel je povinen řídit se pokyny objednatele zejména s ohledem na to, že veškeré práce budou probíhat za plného provozu,
- zhotovitel je povinen respektovat pokyny zadavatele s ohledem na vstupování do režimových a kontrolovaných respektive zabezpečených oblastí objektu (možné zkrácení doby každodenního pohybu v těchto prostorách),
- zhotovitel je povinen vypracovat a pravidelně aktualizovat seznam pracovníků - „Seznam oprávněných osob na staveništi“, vč. čísel OP a zaměstnavatele (nutnost pravidelné aktualizace seznamu i u poddodavatelských firem), v případě nedodržení nebudou příslušné osoby na staveništi (areál / objekt) vpuštěny ,
- zhotovitel je povinen při vlastní realizaci konzultovat jak zásahy do stávající technologie a jejího vedení, tak i veškeré trasy vedení nových rozvodů s určenými pracovníky Policie ČR, zejména co se týká dostatečné kapacity prostupů k vytvoření potřebných rezerv k umístění nových technologií a před zaklopením všech tras toto učinit až s písemným souhlasem pracovníků Policie ČR,
- zhotovitel při realizaci díla zajistí celoplošné zakrytí lešeňových konstrukcí,
- zhotovitel je po dobu realizace stavby povinen spolupracovat s koordinátorem BOZP



a řídit se jeho pokyny.

- zhotovitel je povinen zajistit všechny doplňující průzkumy a výpočty, nutné pro řádné provedení a dokončení díla (zejm. posouzení podkladu pro ETICS – rovinnost, přilnavost, odtrhové zkoušky, kotvy fasádního systému – vytažná zkouška),
- výměna výplní otvorů bude probíhat podle věcného a časového harmonogramu, který bude sestaven a upřesněn se zhotovitelem,
- při demontáži určených venkovních klimatizačních jednotek je zhotovitel povinen zajistit jejich opětovné zprovoznění tak, aby přerušení chlazení nebylo delší, než přípustná doba pro přerušení chlazení vybraných technologií (seznam těchto jednotek předloží objednatel zhotoviteli),
- při výměně výplní otvorů v technických místnostech (serverovnách apod.) je zhotovitel povinen zabezpečit výpočetní techniku proti poškození prachem - zakrývání dotčených prostor objednatele (dle potřeby a požadavku objednatele, průběžné stěhování vnitřního vybavení, opatření pro zabránění šíření prachu a hluku (zástěny), provádění denního úklidu dotčených prostor, úklid dotčených prostor stavbou vně i uvnitř areálu),
- zhotovitel je povinen zabezpečit na dobu realizace stavebních prací na vlastní náklady ostrahu staveniště.

2.4. Technické podmínky

Suroviny, materiály a výrobky (včetně prostředků) použité při realizaci musí být schváleny nebo certifikovány (certifikačním orgánem, popř. státní zkušebnou), popř. musí mít atest na jakost a budou po dobu existence stavby splňovat požadavky na běžnou údržbu, požadovanou pevnost, stabilitu, hygienické požadavky, ochranu zdraví, životního prostředí, bezpečnost při užívání, požární bezpečnost a úsporu energie. Toto prokáže zhotovitel platnými certifikáty a atesty na jakost v průběhu provádění prací na vyžádání objednatele, nejpozději však při předání a převzetí díla. Objednatel doporučuje použití ekologicky šetrných materiálů.

2.5. Dodatečné stavební práce a méněpráce:

a) Vznikne-li **v důsledku objektivně nepředvídatelných okolností** potřeba dodatečných stavebních prací (vícepráce), které nebyly obsaženy v původních zadávacích podmínkách a jsou nezbytné pro provedení původních stavebních prací a nemohou být technicky nebo ekonomicky odděleny od původního předmětu díla, je zhotovitel povinen pořídit (změnový list) písemný položkový soupis včetně ceny víceprací a odůvodnění jejich nezbytnosti, případně s tím související návrh úpravy termínu dokončení díla o dobu plnění nezbytnou k provedení těchto víceprací, následně musí tyto změny bezodkladně předložit objednateli k odsouhlasení.

Ocenění případných dodatečných stavebních prací, dodávek a služeb bude provedeno soupisem víceprací s použitím položkových cen z položkového rozpočtu (příloha této smlouvy o dílo). Pro práce a dodávky neuvedené položkovém rozpočtu, který je přílohou smlouvy o dílo, budou použity obecně známé sborníky doporučených cen (např. označení sborníků URS Praha, a. s. nebo RTS, a. s.) pro to období, ve kterém mají být vícepráce realizovány. Pro práce a dodávky neuvedené ve sbornících, bude dohodnuta individuální kalkulace nebo hodinové sazba. V případě nutnosti ocenit některé práce nespécifikované směrnými cenami ÚRS Praha, a. s. ocení se tyto práce hodinovou zúčtovací sazbou takto:

- pro montážní práce **400,- Kč/hod bez DPH**
- k základním nákladům **není** zhotovitel oprávněn připočítat přírážku na podíl vedlejších rozpočtových nákladů.



V případě **odsouhlasení** soupisu víceprací a aktualizovaného harmonogramu objednatel budou tyto změny předmětu díla, ceny, doby plnění a termínu dokončení díla **upraveny dodatkem k této smlouvě o dílo**.

b) V případě, že do uzavření dodatku smlouvy o dílo nebude možné pokračovat v díle, bude rovněž o tuto dobu upraven termín dokončení díla. Zhotovitel však musí pokračovat v provádění těch částí díla, které nesouvisí s vícepracemi. Teprve po uzavření tohoto dodatku smlouvy o dílo má zhotovitel právo na realizaci předmětných změn a na jejich úhradu.

c) V případě, že by došlo k přerušení provádění díla z důvodů na straně zhotovitele, je zhotovitel povinen zajistit ochranu a bezpečnost pozastaveného díla proti zničení, ztrátě nebo poškození, jakož i skladování věcí opatřených k provádění díla. Je rovněž povinen provést na své vlastní náklady opatření k zamezení nebo minimalizaci škody, která by pozastavením provádění díla mohla vzniknout (konzervace díla, opatření před propadnutím lhůt poskytnutých úřady atp.).

d) Vznikne-li v důsledku objektivně nepředvídatelných okolností potřeba neprovádění některých prací (**méněpráce**), původně zahrnutých v předmětu díla, je zhotovitel povinen provést písemný soupis (změnový list) těchto méněprací včetně ceny a odůvodnění jejich neprovádění, případně s tím související návrh na úpravu termínu dokončení díla a bezodkladně jej předložit objednateli k odsouhlasení, včetně aktualizovaného věcného finančního a časového harmonogramu s případnou úpravou termínu pro dokončení díla. Jednotkové ceny méněprací budou odpovídat cenám v oceněném soupisu prací (příloha smlouvy o dílo). Méněpráce budou objednatel schváleny pouze tehdy, pokud jejich neprovedení nebude mít za následek nesplnění cílů a parametrů projektu. V případě **odsouhlasení** méněprací a zhotovitelem předloženého aktualizovaného harmonogramu objednatel, budou tyto změny předmětu díla, ceny, doby plnění a termínu dokončení díla **upraveny dodatkem ke smlouvě o dílo**.

e) Za objektivně nepředvídatelné okolnosti se dále považují rozhodnutí či opatření orgánů státního stavebního dohledu, památkové péče, případně jiných orgánů příslušných ke kontrole staveb, a jiné okolnosti smluvními stranami nepředvídatelné.

f) Za nepředvídatelné práce se nepovažují práce a plnění, jejichž provedení (poskytnutí) bylo vyvoláno prodlením zhotovitele s prováděním díla, za které odpovídá, nebo jsou důsledkem jeho vadného plnění, a dále práce a plnění, která jsou v souladu s PD a tuto pouze zpřesňují. Tyto práce jsou zahrnuty v předmětu této smlouvy o dílo.

Článek III. Místo a doba plnění

3.1. Místem plnění je Školní 163, 672 01 Moravský Krumlov.

3.2. Termín zahájení stavebních prací: do 10 kalendářních dnů od převzetí staveniště. *(Předpokládaný termín převzetí 05/2023, skutečný termín bude zapsán do stavebního deníku).*



3.3. Termín ukončení kompletního řádně provedeného díla: do 120 dnů od převzetí staveniště.

3.4. Dílo bude provedeno v souladu s **věcným a časovým harmonogramem stavebních prací** (dále jen „harmonogram“) vypracovaným zhotovitelem. V harmonogramu bude uvedeno věcné a časové plnění stavebních prací od jejich zahájení v členění po oddílech dle rekapitulace soupisu prací do dokončení díla. **Harmonogram bude uložen u stavebního deníku.** Zhotovitel je povinen harmonogram průběžně aktualizovat dle skutečného průběhu prací.

3.5. Pokud pro řádné provádění prací existují překážky, oznámí tyto zhotovitel neprodleně písemně objednateli a zapíše tuto skutečnost do stavebního deníku, jinak toto přerušení a následné prodloužení lhůty nebude objednatelem uznáno.

3.6. Lhůta provádění prací může být přiměřeně prodloužena:

- a) jestliže překážky v práci byly způsobeny prokazatelně objednatelem,
- b) jestliže přerušení prací bylo zaviněno vyšší mocí nebo jinými okolnostmi nezaviněnými zhotovitelem (průmyslové a přírodní pohromy), ale zhotovitel je povinen prokazatelně vykonávat vše, aby nastalé vlivy eliminoval,
- c) jestliže přerušení prací bylo zaviněno nepříznivými klimatickými podmínkami (takové klimatické podmínky, které z technologického hlediska znemožní provádět práce na díle a zároveň znemožňují provádět takové práce, kterým tyto nepříznivé klimatické podmínky nebrání),
- d) jestliže objednatel bude v prodlení s poskytnutím součinnosti dle Čl. VI. odst. 6.1. této smlouvy o dílo,
- e) jestliže došlo k posunutí termínu z důvodu dle Čl. II. odst. 2.5. této smlouvy o dílo.

3.7. Dojde-li k přerušení prací ze shora uvedených důvodů, zhotovitel učiní vše, aby umožnil pokračování prací. Po odstranění překážek zahájí práce ihned a uvědomí objednatele písemně zápisem do stavebního deníku.

Článek IV. Cena za dílo

4.1. Cena za vymezený předmět díla je stanovena dohodou smluvních stran dle § 2 zákona č. 526/1990 Sb., o cenách, v platném znění, a dle cenové nabídky zhotovitele zpracované na základě oceněného soupisu prací (viz Příloha č. 1 této smlouvy o dílo) a činí:

Celková cena: bez DPH 4 178 000,00 Kč

vč. DPH 5 055 380,00 Kč

slovy: pětmilionůpadesátpěttisícťřistaosmdesátkorunčeských.

DPH činí 21%.

Celková cena za předmět díla je nejméně přípustná.

(Sjednaná cena díla = celková cena díla vč. DPH)

4.2. Zhotovitel se seznámil se všemi okolnostmi a podmínkami, které mohou mít jakýkoliv



vliv na cenu díla mimo okolností, které nebyly předvídatelné v době uzavření této smlouvy o dílo.

4.3. Cena díla je cenou nejvýše přípustnou, kterou je možno měnit pouze za podmínek stanovených v této smlouvě o dílo, obsahuje veškeré náklady a zisk zhotovitele nezbytné k realizaci díla. Jednotkové ceny soupisu stavebních prací, dodávek a služeb jsou pevné a jsou uvedeny v Kč bez DPH.

4.4. Cena díla může být měněna v případě dodatečných stavebních prací (víceprací nebo méněprací) objednatelům odsouhlasených v souladu s touto smlouvou o dílo a při změně zákonné sazby DPH.

4.5. Nabídková cena zahrnuje náklady na zařízení staveniště, vodné a el. energii včetně dodávky a montáže měřičů spotřeby, vytápění, náklady na odvoz odpadů vč. využitelného odpadu a recyklaci, příp. zneškodnění odpadů (zhotovitel je povinen postupovat dle zákona č. 541/2020 Sb., o odpadech, v platném znění), náklady na používání zdrojů a služeb až do skutečného skončení díla, náklady na montážní mechanismy, náklady na zhotovování, výrobu, obstarání, přepravu věcí, zařízení, materiálů, dodávek, pojištění, bankovní garance, daně, poplatky, náklady na provádění všech příslušných a normami, vyhláškami stanovených zkoušek materiálů, dílů a předávacích zkoušek, uvedení zařízení do provozu včetně školení pracovníků objednatelů, náklady na vytyčení inženýrských sítí, náklady na zábor komunikací a přilehlých ploch, náklady na nutná či úřady stanovená opatření k realizaci díla, zajištění vyjádření souvisejících s realizací stavby a dokončením díla, správní poplatky, náklady na ubytování, stravné a dopravu pracovníků, náklad na pravidelné čištění přilehlých ploch, náklady na zajištění ostrahy staveniště po dobu realizace stavebních prací, náklady na provedení výrobních výkresů a jakékoli další výdaje potřebné pro realizaci zakázky a její dokončení.

Pokud nejsou tyto náklady uvedeny samostatně, budou oceněny v rámci agregovaných položek, příslušných pro jednotlivé práce, a jejich úhrada bude zahrnuta v rámci úhrad příslušných prací.

4.6. Nabídková cena zahrnuje veškeré náklady nezbytné k řádnému, úplnému a kvalitnímu provedení předmětu plnění včetně rizik a vlivu během provádění prací. Nabídková cena obsahuje předpokládaný vývoj cen v daném oboru včetně předpokládaného vývoje kurzů české měny k zahraničním měnám až do doby dokončení předmětu plnění.

Článek V.

Platební podmínky, fakturace

5.1. Podkladem pro platbu budou dílčí daňové doklady zpětně za kalendářní měsíc za skutečně provedené práce a konečný daňový doklad, které musí mít zákonem předepsané náležitosti a musí obsahovat č. j. uzavřené smlouvy o dílo a název a číslo akce. Přílohou každého daňového dokladu bude zjišťovací protokol o provedených stavebních a montážních pracích včetně soupisu provedených prací.

5.2. Zhotovitel předloží objednateli **do 5 pracovních dnů** po datu uskutečnění zdanitelného plnění zástupcem objednatelů odsouhlasený soupis skutečně provedených prací oceněných jednotkovými cenami dle položek uvedených adresně v soupise prací v členění podle přílohy této smlouvy a v souladu s PD včetně dílčího daňového dokladu. Bez odsouhlaseného soupisu je daňový doklad neplatný.



5.3. Objednatel **uhradí** daňové doklady zhotoviteli **nejpozději do 30 dnů po jeho doručení**. Objednatel není v prodlení, uhradí-li daňové doklady do 30 dnů po jeho doručení, i když po termínu, který je na daňovém dokladu uveden jako den splatnosti.

5.4. Objednatel doloží zhotoviteli specifikaci **movitého majetku uvedeného v položkovém rozpočtu**, který bude **uhrazen** na základě zhotovitelem **samostatně** vystaveného daňového dokladu, **odsouhlaseného zástupcem objednatele pro věci technické** na vystaveném zjišťovacím protokolu o provedených stavebních a montážních prací **se splatností do 30 dnů** od jeho doručení.

5.5. Zajištění závazku **za řádné dokončení díla bude provedeno formou zádržného**. Objednatel uhradí zhotoviteli daňové doklady za provedené práce až do výše 90% ze sjednané celkové ceny díla bez DPH. Zbývající fakturovaná částka, tj. 10% ze sjednané ceny díla činí zádržné pro zajištění závazků za řádné dokončení díla a objednatel tuto částku uhradí bezodkladně, nejpozději však do 15 dnů po protokolárním předání a převzetí díla, případně po odstranění zjištěných vad a nedodělků.

Výše **uvedené zádržné** umožňuje objednatel zhotoviteli **nahradit bankovní zárukou** takto:

Bankovní záruka ve prospěch objednatele ve výši 10 % ze sjednané ceny díla na zajištění závazků za řádné dokončení díla bude objednateli předána **formou originálu záruční listiny** nejpozději k datu protokolárního převzetí díla a bude uvolněna bezodkladně, nejpozději však do 15 dnů po odstranění vad a nedodělků.

Bankovní záruka musí být neodvolatelná, bezpodmínečná, vyplatitelná na první požadavek objednatele a bez toho, aby banka zkoumala důvody požadovaného čerpání.

5.6 Všechny daňové doklady musí obsahovat zákonem předepsané údaje, tj. označení daňového dokladu a jeho číslo, firmu (obchodní jméno) a sídlo zhotovitele a objednatele, jejich identifikační čísla, údaj o zápisu v obchodním rejstříku (nebo jiné evidenci, včetně spisové značky), předmět plnění, číslo jednacích této smlouvy o dílo, cenu díla k úhradě.

5.7. Zhotovitel je povinen **označit veškeré daňové doklady, související s realizací díla identitou projektu, tj. názvem předmětu plnění, názvem programu, názvem projektu a číslem projektu takto:**

Předmět plnění:	KŘP Jmk - Realizace úspor energie – Moravský Krumlov
Název programu:	Operační program životní prostředí
Název projektu:	„KŘP Jmk - Realizace úspor energie – Moravský Krumlov“
Číslo projektu:	CZ.05.5.11/0.0/0.0/20_152/0015206

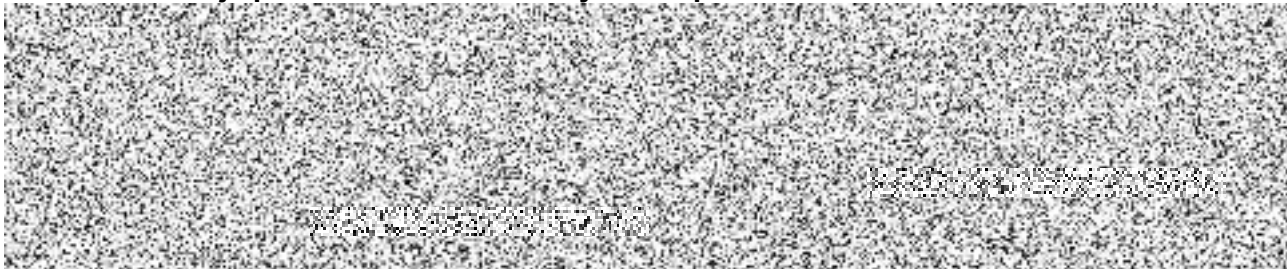
5.8. Konečný daňový doklad kromě zákonem předepsaných údajů musí obsahovat:


- výslovně název „konečný daňový doklad“,
- celkovou sjednanou cenu bez DPH a včetně DPH,



- c) soupis všech předchozích uhrazených daňových dokladů,
- d) soupis všech zbývajících provedených prací, dodávek, služeb a činností,
- e) částku zbývající k úhradě.

5.9. Zhotovitel je povinen daňové doklady zaslat pouze na níže uvedenou adresu:



Elektronické faktury vystavené zhotovitelem ve strukturovaném datovém formátu (ISDOC/ISDOCX, CII, UBL) dle evropského standardu ve smyslu ustanovení § 221 zákona č. 134/2016 Sb., o zadávání veřejných zakázek, v platném znění, lze zasílat pouze na e-mailovou adresu centrální podatelny objednatele: .

5.10. Daňový doklad je považován za zaplacený okamžikem odepsání příslušné finanční částky z účtu objednatele.

5.11. Platby budou realizovány v Kč na základě předloženého daňového dokladu.

5.12. Objednatel neposkytuje zálohovou platbu před zahájením plnění dle této smlouvy.

5.13. Předmět smlouvy objednatel použije výlučně pro výkon působností v oblasti veřejné správy, pro účely, které nejsou předmětem daně. Zhotovitel nepoužije přenesení daňové povinnosti podle § 92e zákona č. 235/2004 Sb., o dani z přidané hodnoty, ve znění pozdějších předpisů.

Článek VI. Předání staveniště

6.1. Objednatel předá zhotoviteli staveniště prosto práv třetích osob a zhotovitel je povinen staveniště převzít nejpozději do 10 kalendářních dnů od doručení písemné výzvy objednatele. O předání a převzetí staveniště bude sepsán protokol podepsaný oběma smluvními stranami.

6.2. Zhotovitel prohlašuje, že je dobře seznámen se staveništěm i riziky na něm, a že je mu znám rozsah prací a dodávek, které jsou předmětem této smlouvy o dílo. Objednatel není povinen hradit náklady vzniklé z neznalosti staveniště, nebo z jakéhokoliv omylu ze strany zhotovitele.

6.3. Zhotovitel se zavazuje řádně označit staveniště v souladu s obecně platnými právními předpisy.

6.4. Přístup na staveniště je zajištěn po veřejných přístupových komunikacích.

6.5. Zhotovitel vybuduje v souladu s PD potřebné zařízení staveniště nezbytné pro provedení díla. Po dokončení díla provede jeho likvidaci a veškeré plochy dotčené zařízením staveniště uvede do původního stavu.

6.6. Bude-li nezbytné v souvislosti se zahájením plnění díla na staveništi umístit nebo přemístit dopravní značení, provede tyto práce na vlastní náklady zhotovitel. Zhotovitel rovněž zajistí projednání změn a úprav dopravního značení s příslušnými veřejnými orgány a dále zajistí průběžné udržování dopravního značení. Bude-li toho třeba k plnění díla, zhotovitel projedná a na své vlastní náklady a nebezpečí zajistí rovněž nezbytné zábery veřejného prostranství.

6.7. Zhotovitel je povinen na své náklady udržovat na převzatém staveništi pořádek a čistotu a je povinen bezodkladně odstraňovat odpady a nečistoty vzniklé jeho pracemi, to znamená každodenní odvoz sutí a demontovaného zařízení (a hrubý úklid) a s ním spojeného materiálu, aby nedocházelo k jeho skladování a následnému hromadění v prostorách objednatele včetně poplatků za uložení vybouraných hmot na povolenou skládku (u oprávněných příjemců). Tato povinnost se vztahuje i na přístupové cesty a veřejné komunikace.

6.8. Zhotovitel je povinen zabránit vniknutí nepovolaných osob na staveniště a učinit maximum opatření proti krádežím materiálu a poškození již provedených částí díla. Zhotovitel zajistí v případě potřeby na svůj náklad oplocení, osvětlení a jiné vhodné zabezpečení staveniště.

6.9. Zhotovitel v plné míře zodpovídá za bezpečnost a ochranu zdraví všech osob v prostoru staveniště a při své činnosti je povinen dodržovat požární a hygienické předpisy a předpisy o ochraně životního prostředí. Budou dodrženy dotčené právní předpisy.

6.10. Zhotovitel je povinen nejpozději **do 10 dnů** po předání a převzetí díla **vyklidit staveniště**, odstranit objekty zařízení staveniště a veškeré plochy dotčené zařízením staveniště uvést do původního stavu.

Článek VII. Stavební deník

7.1. Zhotovitel je povinen ode dne zahájení prací **vést stavební deník** v rozsahu přílohy č. 9 k vyhlášce č. 499/2006 Sb., ve znění vyhlášky č. 62/2013 Sb., k průkazu postupu a rozsahu denních prací a zkoušek (v originálu se dvěma průpisy) a na požádání jej poskytnout objednateli, který je oprávněn činit do něj zápisy, a to zejména:

- údaje o časovém průběhu prací,
- záznamy o přerušení nebo zastavení práce,
- veškeré odchylky od této smlouvy o dílo.

7.2. Stavební deník je zhotovitel povinen vést ode dne převzetí staveniště do doby odstranění vad a nedodělků dle protokolu od předání stavby.

7.3. Ve stavebním deníku musí být uvedeno mimo jiné:



- název, sídlo, IČO (případně DIČ) zhotovitele, objednatele a zpracovatele PD,
- název a místo stavby dle smlouvy o dílo,
- jméno a příjmení osob zabezpečujících odborné vedení provádění stavby, vykonávajících technický dozor stavebníka a autorský dozor projektanta, koordinátora BOZP,
- zápisy o všech provedených zkouškách,
- seznam dokumentace stavby včetně veškerých změn a doplňků.

Veškeré listy stavebního deníku musí být očíslovány.

7.4. Zápisy do stavebního deníku čitelně zapisuje a podepisuje stavbyvedoucí vždy ten den, kdy byly práce provedeny nebo kdy nastaly okolnosti, které jsou předmětem zájmu. Mimo stavbyvedoucího může do stavebního deníku provádět potřebné záznamy pouze technický dozor objednatele, případně jiný objednatelem pověřený zástupce, zpracovatel PD nebo příslušné orgány státní správy a příslušné odborné orgány Ministerstva vnitra.

Zápisy ve stavebním deníku se nepovažují za změnu smlouvy o dílo, ale slouží jako podklad pro vypracování případných dodatků ke smlouvě o dílo, za podmínek stanovených touto smlouvou o dílo.

7.5. Stavební deník, který vede stavbyvedoucí, musí být uložen a dostupný na stavbě.

Článek VIII. Provádění díla

8.1. Zhotovitel podpisem této smlouvy potvrzuje, že se v plném rozsahu seznámil s rozsahem a povahou díla, že jsou mu známy veškeré technické, kvalitativní a jiné podmínky nezbytné k realizaci díla, že disponuje takovými kapacitami a odbornými znalostmi, které jsou k provedení díla nezbytné.

8.2. Zhotovitel je povinen při realizaci díla dodržovat veškeré ČSN a bezpečnostní předpisy, veškeré zákony a jejich prováděcí vyhlášky, které se týkají jeho činnosti, a podmínky uvedené v zadávací dokumentaci a PD. Pokud nedodržením tohoto ustanovení vznikne jakákoliv škoda zaviněním zhotovitele, nese veškeré vzniklé náklady zhotovitel.

8.3. Zhotovitel je povinen při realizaci díla dodržovat příslušná ustanovení právních a ostatních předpisů a norem, které se týkají nejen jeho odborných činností stavebních a montážně technologických, ale i zajišťování požadavků bezpečnosti a ochrany zdraví při provádění těchto činností. Prostor stavby je pro realizaci díla předán zhotoviteli, který odpovídá za dodržování BOZP a PO.

8.4. Zhotovitel je povinen zajistit, aby jeho pracovníci, kteří se s jeho vědomím a v souvislosti s prováděním díla zdržují na staveništi, dodržovali obecně-závazné právní a ostatní předpisy k zajištění BOZP a PO a k předcházení vzniku jakýchkoliv škod na zdraví a majetku. Zhotovitel je rovněž povinen zabezpečit jejich vybavení ochrannými pomůckami. Zhotovitel se zavazuje proškolit pracovníky s předpisy k zajištění BOZP a PO a sepsat o tom zápis.

8.5. Zhotovitel je povinen zajistit v rámci plnění smlouvy **legální zaměstnávání osob**.

8.6. Zhotovitel je dále povinen pracovníkům provádějícím dílo **zajistit odpovídající úroveň bezpečnosti práce a férové a důstojné pracovní podmínky**. Odpovídající úroveň bezpečnosti práce a férovými a důstojnými pracovními podmínkami se rozumí takové pracovní podmínky, které splňují alespoň minimální standardy stanovené pracovněprávními a mzdovými předpisy. Objednatel je oprávněn požadovat předložení dokladů, ze kterých dané povinnosti vyplývají a zhotovitel je povinen je bez zbytečného



odkladu objednateli předložit. Zhotovitel je povinen zajistit splnění požadavků tohoto ustanovení smlouvy i u svých poddodavatelů. Nesplnění povinností zhotovitele dle tohoto ustanovení smlouvy se považuje za podstatné porušení smlouvy.

8.7. Zhotovitel je povinen při realizaci díla postupovat tak, aby byly **minimalizovány dopady na životní prostředí**. S ohledem na skutečnost, že práce budou probíhat za plného provozu, je zhotovitel povinen minimalizovat dopad veškerých prováděných prací na okolí, ať už jde o hluk, prach, vibrace a další negativní vlivy.

8.8. Zhotovitel zajistí odvoz a recyklaci stavebního odpadu, příp. jeho ekologickou likvidaci, včetně příp. poplatků, a to v souladu se zák. č. 541/2020 Sb., o odpadech. Doklady o likvidaci odpadů je zhotovitel povinen předložit u přejímajícího řízení.

8.9. Zhotovitel je povinen zamezit mísení recyklovatelných a opětovně použitelných stavebních odpadů s jinými odpady, aby bylo zajištěno v co nejširší míře jejich opětovné použití a recyklace.

8.10. Objednatel poskytne zhotoviteli po dobu realizace díla možnost připojení na zdroj vody a el. energie a určí přípojná místa k odběru vody a el. energie potřebných k provedení díla. Zhotovitel si zajistí připojování a odpojování na stávající média objednatele na staveništi včetně instalace měřidel spotřeby na své náklady.

8.11. Zhotovitel je povinen zajišťovat si na své náklady veškeré skládky, povolení k užívání veřejných a cizích ploch, vstup na cizí pozemky, povolení překopů atd., veškerá projednání, povolení k překopům a úhradu poplatků v souvislosti s realizací díla. Zhotovitel je srozuměn s tím, že tyto náklady jsou již zahrnuty do sjednané ceny díla.

8.12. Zhotovitel je povinen být po celou dobu plnění **pojištěn** proti škodám způsobených jeho činnostmi, včetně možných škod zaviněných pracovníky zhotovitele, a to nejméně **ve výši 5 mil Kč**. Doklady o pojištění a jeho úhradě je povinen na požádání předložit objednateli. Dokladem o pojištění je platná a účinná pojistná smlouva, u níž zhotovitel řádně a včas uhradil pojistné a doklad o uhrazení pojistného. Zhotovitel se zavazuje, že po celou dobu trvání této smlouvy do doby protokolárního předání díla bez vad a nedodělků bude pojištěn ve smyslu tohoto ustanovení, a že nedojde ke snížení pojistného plnění pod sjednanou cenu. Objednatel prohlašuje, že při podpisu smlouvy zhotovitel předložil platnou pojistnou smlouvu, kterou prokázal druh a rozsah pojištění požadovaný objednatel.

8.13. Pokud činnostmi zhotovitele dojde ke způsobení škody zadavateli, nebo jiným subjektům z titulu opomenutí, nedbalosti nebo nesplněním podmínek vyplývajících ze zákona, ČSN nebo jiných norem, nebo vyplývajících z uzavřené smlouvy, je zhotovitel povinen tuto škodu odstranit a není-li to možné, tak finančně uhradit. Veškeré náklady s tím spojené nese zhotovitel.

8.14. Před zakrytím dílčích částí, zejména konstrukcí díla, kdy nebude možno dodatečně zjistit jejich rozsah a kvalitu, sdělí zhotovitel objednateli písemně ve stavebním deníku (i telefonicky) nejméně dva pracovní dny předem plánovaný den kontroly. Objednatel má právo požadovat provedení dodatečné kontroly zakrytých konstrukcí na náklady zhotovitele, pokud nebyl přizván k jejich kontrole výše uvedeným způsobem před jejich zakrytím. V případě, že se objednatel k prověření prací ve stanovené lhůtě nedostaví, ačkoliv byl k tomu řádně vyzván, je povinen hradit náklady dodatečného odkrytí, pokud takové odkrytí požaduje. Zjistí-li se však při dodatečném odkrytí, že dílo vykazuje nedostatky, nese náklady dodatečného odkrytí zhotovitel. O prověření sepíše objednatel zápis do stavebního deníku.

8.15. Zhotovitel se zavazuje bezodkladně písemně informovat objednatele o veškerých okolnostech, které mohou mít vliv na termín dokončení díla.

8.16. Objednatel při podpisu této smlouvy předal **zhotoviteli dva výtisky projektové dokumentace. Kopii pravomocného stavebního povolení včetně štítku „Stavba**



povolena“, který musí být po dobu provádění stavebních prací viditelně umístěn, předá objednatel zhotoviteli při předání staveniště.

8.17. Objednatel si vyhrazuje právo jednostranně přerušit provádění díla z důvodů na straně objednatele anebo z objektivních důvodů (např. upřesnění technologie, provozní překážky aj.) na nezbytně nutnou dobu. Úmysl přerušit práce objednatel oznámí písemně zhotoviteli. Toto přerušení nebude mít vliv na cenu za dílo. O dobu přerušení provádění díla se prodlouží doba realizace díla.

8.18. Objednatel si vyhrazuje právo v případě překážky na své straně prodloužit termín dokončení a protokolární předání a převzetí díla, maximálně však o 14 dnů.

8.19. Zhotovitel je povinen vést a průběžně aktualizovat reálný seznam poddodavatelů včetně druhu práce a identifikační údaje poddodavatelů zapsat do stavebního deníku.

8.20. Zhotovitel se zavazuje veškeré práce poddodavatelů řádně koordinovat a odpovídá objednateli jako by tuto část předmětu díla prováděl sám. Zhotovitel je povinen zajistit nad realizací díla odborný dohled a postup prací organizovat tak, aby nenastaly překážky v plynulém postupu prací při realizaci díla.

8.21. Zhotovitel je povinen provádět průběžnou fotodokumentaci stavby s prokazatelným označením data zhotovení fotografie a s uvedením předmětu fotografie, průběžně ji zasílat na email technického dozoru objednatele a po dokončení díla ji s řádně označenými fotografiemi předat na CD (DVD), příp. flash, objednateli.

8.22. Kontrolní dny budou probíhat jednou týdně v dohodnutém termínu. Objednatel je oprávněn dle svého uvážení svolávat i mimořádné kontrolní dny. Stavbyvedoucí je povinen se těchto kontrolních dnů zúčastnit a zaujímat stanoviska k řešeným problémům. Z každého kontrolního dne bude zhotovitelem pořízen písemný zápis, který bude zaslán všem účastníkům kontrolního dne.

Článek IX. Předání díla

9.1. Zhotovitel je povinen písemně nebo e-mailem oznámit objednateli nejpozději **10 dnů** předem, kdy bude dílo připraveno k odevzdání. Připravenost k odevzdání díla musí být v takovém časovém předstihu, ve kterém zhotovitel odstraní zjištěné vady a nedodělky, předá veškeré doklady této smlouvy o dílo, **aby mohl být sepsán protokol o předání a převzetí díla bez vad a nedodělků nejpozději v termínu dokončení prací.** Objednatel je povinen nejpozději do 3 dnů od termínu oznámeného zhotovitelem zahájit přejímací řízení a řádně v něm pokračovat. Termín zahájení přejímacího řízení oznámí objednatel zhotoviteli písemně nebo e-mailem, popř. zápisem do stavebního deníku.

9.2. Zhotovitel je povinen připravit a doložit u přejímacího řízení:

- zápisy a osvědčení o provedených zkouškách všech použitých surovin materiálů, výrobků a zařízení (certifikáty, atesty, osvědčení o jakosti a kompletnosti výrobků a zařízení, v souladu s § 108 a § 156 zákona č. 183/2006 Sb., stavebního zákona ve znění pozdějších předpisů, doklady o shodě podle z. č. 22/1997 ve znění pozdějších předpisů, kterým se stanoví technické požadavky na vybrané stavební výrobky,
- zápisy o prověření prací a konstrukcí zakrytých v průběhu prací,
- zápisy o vyzkoušení smontovaného zařízení,
- zprávy a protokoly o provedených revizních, provozních zkouškách a měřeních,
- dokumentaci skutečného provedení díla ve dvojím vyhotovení s barevným



- zakreslením veškerých změn a odchylek od PD,
- stavební deník (originál),
 - potvrzené záruční listy, případné návody k obsluze,
 - doklad o uložení vybouraných hmot na předepsanou skládku u oprávněných příjemců,
 - doklady, vyjádření, stanoviska, rozhodnutí požadované stavebním úřadem v rámci kolaudačního řízení případně další doklady vyžádané objednatelem,
 - předání všech dokladů vztahujících se k požární bezpečnosti (např. doklady potvrzující třídu reakce na oheň), případně další doklady vyžádané objednatelem,
 - min. 4x vyhotovené geometrické plány odsouhlasené příslušným katastrálním úřadem (novostavba objektu, přípojka) případně další doklady vyžádané objednatelem,
 - průběžnou fotodokumentaci,
 - seznam činností a servisních úkonů, které musí Objednatel pravidelně v průběhu provozování díla provádět tak, aby platila záruka za dílo poskytovaná Zhotovitelem podle této smlouvy, včetně kontaktních údajů, příp. návrhu servisní smlouvy.
 - doklady o provedení zaškolení obsluh u všech částí díla, které budou obsluhovány pracovníky objednatele;

Objednatel na vyžádání zhotovitele stanoví písemně jmenovitý seznam osob, které mají být zaškoleny pro jednotlivé části díla. Zhotovitel před předáním a převzetím provede zaškolení těchto osob a to tak, že je podrobně seznámí s podmínkami provozu a údržby jednotlivých částí díla a současně je přítom i písemně upozorní na příslušnou část návodu na provoz a údržbu díla. O zaškolení jednotlivých osob objednatele doloží zhotovitel při předání a převzetí díla protokoly o zaškolení osob.

Zhotovitel je povinen předložit u převjímacího řízení všechny potřebné výše uvedené doklady, a to včetně projektové dokumentace zhotovitele v tištěné a v elektronické podobě na záznamovém CD nosiči, v českém jazyce a v samostatném šanonu opatřeném přehledným krycím seznamem předávaných dokladů, přičemž v elektronické podobě bude tento krycí seznam u jednotlivých názvů položek spárován funkcí tzv. hypertextového propojení (Microsoft Excel/ záložka vložení/ hypertextový odkaz) s jednotlivě přiloženými doklady pro rychlé vyhledání patřičného dokumentu. Projektovou dokumentaci zpracovanou zhotovitelem předá zhotovitel také elektronicky v editovatelných tj. přepisovatelných formátech (.dwg, .xls, doc, aj.) a prohlížečím formátu (.pdf).

Bez těchto dokladů nelze považovat dílo za dokončené a schopné předání.

9.3. O průběhu převjímacího řízení pořídí zhotovitel protokol o předání a převzetí díla. Dílo je považováno za dokončené, pokud jsou řádně dokončené veškeré práce a dodávky pro úplné dokončení stavebních prací, uvedených v této smlouvě, bez vad a nedodělků a zhotovitel předal objednateli doklady uvedené v této smlouvě. Dnem podepsání protokolu o předání a převzetí díla oprávněnými zástupci ve věcech technických obou smluvních stran v souladu se smlouvou, je dílo považováno za převzaté objednatelem.

9.4. Objednatel má právo nezahájit převjímací řízení díla, pokud vykazuje zjevné vady a nedodělků. U drobných vad, které nebrání tomu, aby dílo sloužilo svému účelu, objednatel postupuje v souladu s Občanským zákoníkem.



Článek X.

Vlastnické právo k zhotovení věci a nebezpečí škody na ní

10.1. Vlastníkem zhotovovaného díla je objednatel, a to od samého počátku. Objednatel má rovněž vlastnické právo ke všem věcem, které předal zhotoviteli k provedení díla nebo které zhotovitel za tím účelem opatřil a dodal na místo plnění.

10.2. Nebezpečí škody a zániku provádění díla jakož i nebezpečí škody na věcech opatřených k provedení díla nese zhotovitel; tato nebezpečí přecházejí na objednatele protokolárním předáním a převzetím kompletního díla.

10.3. Zhotovitel se zavazuje provést opatření snižující možnost vzniku škody podle odstavce 10.2. tohoto článku.

10.4. Odpovědnost za škody na zhotovené věci nese od začátku plnění díla do protokolárního předání a převzetí kompletního díla zhotovitel.

Článek XI.

Záruky za jakost díla a vady díla

11.1. Zhotovitel poskytne objednateli **záruční lhůtu na stavební a montážní práce včetně dodávek v délce 60 měsíců** ode dne podepsání protokolu o předání díla zhotovitelem a převzetí díla objednatelem. Záruční doba **na dodávky slaboproudých zařízení** bude poskytnuta **v délce určené výrobcem, minimálně v délce 24 měsíců** ode dne předání díla zhotovitelem a převzetí díla objednatelem. Po tuto dobu zhotovitel odpovídá za vady, které objednatel zjistil a které bez zbytečného odkladu reklamoval.

11.2. Objednatel je povinen vady písemně reklamovat u zhotovitele bez zbytečného odkladu po jejich zjištění. V reklamaci musí být vady popsány a uvedeno, jak se projevují, případně požadovaný termín k jejich odstranění. Dále v reklamaci může objednatel uvést své požadavky, jakým způsobem požaduje vadu odstranit.

11.3. Zhotovitel je povinen nejpozději **do 5 dnů** po obdržení reklamace písemně oznámit objednateli, zda reklamaci uznává, jakou lhůtu navrhuje k odstranění vad, nebo z jakých důvodů reklamaci neuznává, pokud se smluvní strany nedohodnou jinak. Pokud tak neučiní, má se za to, že reklamaci objednatele uznává a vady odstraní v termínu **do 10 dnů** od obdržení reklamace, nebo v termínech požadovaných objednatelem v reklamaci. Po odstranění vad, vyzve písemně objednatele k provedení přejímky odstraněných vad.

11.4. Nenastoupí-li zhotovitel k odstranění oprávněné reklamované vady ani do 10 dnů po obdržení reklamace objednatele, je objednatel oprávněn pověřit odstraněním vady jinou specializovanou firmu. Veškeré takto vzniklé náklady uhradí objednateli zhotovitel, přičemž není zbaven sankcí v souladu s touto smlouvou o dílo do odstranění reklamované vady.



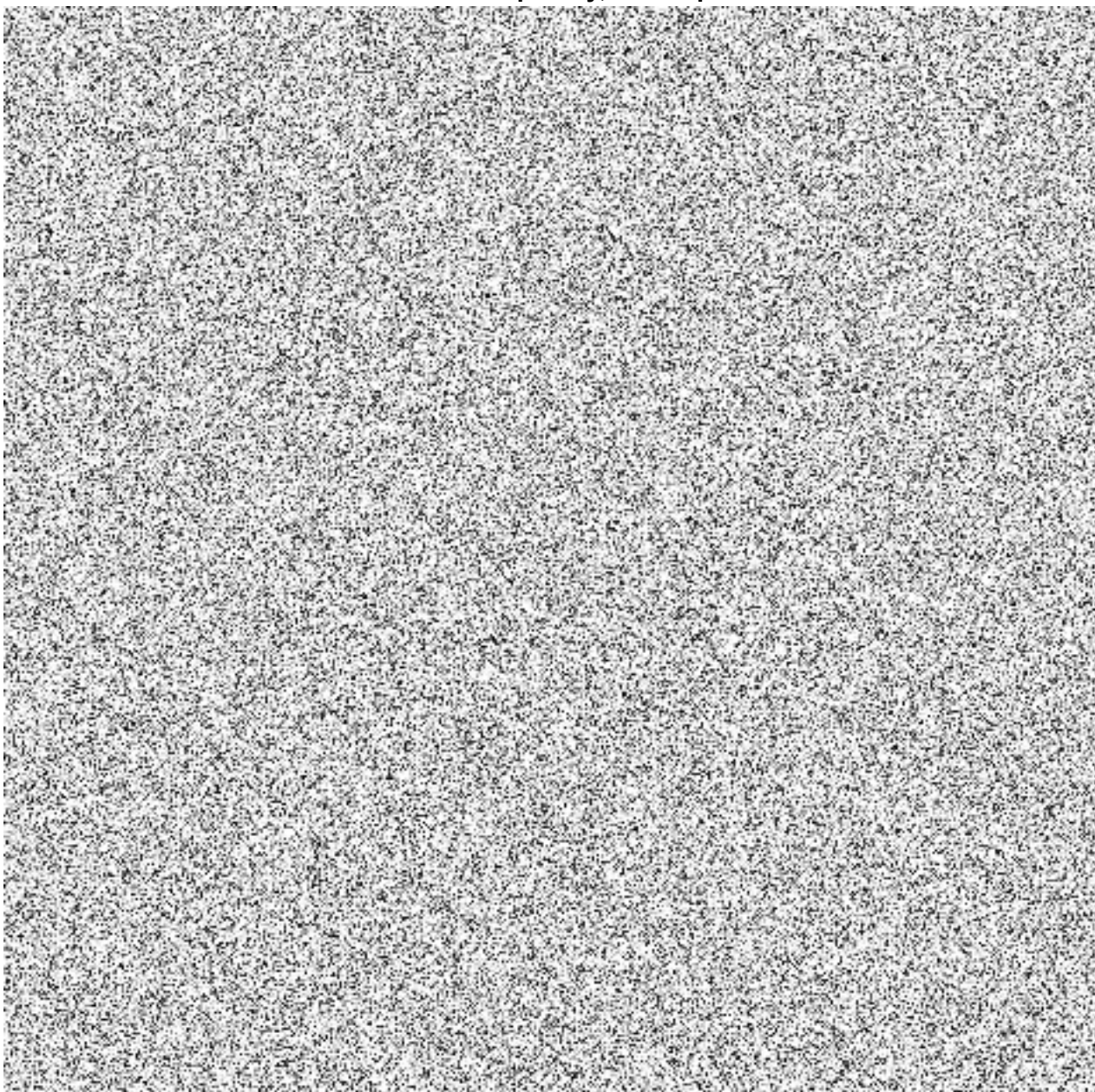
11.5. V případě havárií a závažných poruch zařízení nastoupí zhotovitel k odstranění vady nejpozději do 4 hodin po nahlášení závady a odstraní ji do 24 hodin.

11.6. Zajištění závazku **za řádné plnění záručních podmínek bude provedeno bankovní zárukou.** Bankovní záruka ve prospěch objednatele **ve výši 2 % ze sjednané ceny díla na zajištění závazků za řádné plnění záručních podmínek** bude objednateli předána formou originálu záruční listiny nejpozději k datu protokolárního převzetí díla a bude uvolněna bezodkladně, nejpozději však do 15 dnů po uplynutí záruční doby (záruční doba činí 60 měsíců).

Bankovní záruka musí být neodvolatelná, bezpodmínečná, vyplatitelná na první požadavek objednatele a bez toho, aby banka zkoumala důvody požadovaného čerpání.

Článek XII.

Sankce - smluvní pokuty, úrok z prodlení



Článek XIII. Odstoupení od smlouvy o dílo

Od smlouvy o dílo lze odstoupit, pokud dojde k podstatnému porušení smluvních vztahů a pokud tento úmysl oznámí oprávněná smluvní strana druhé smluvní straně do 30 dnů od vzniku podstatného porušení povinností.

Podstatným porušením smlouvy o dílo se rozumí, jestliže smluvní strana porušující smlouvu věděla nebo mohla vědět, že druhá smluvní strana při takovém porušení nebude mít zájem na takovém plnění smlouvy o dílo.

Za podstatné porušení smlouvy o dílo se považuje zejména:

- a) prodlení zhotovitele s předáním díla déle než 30 dnů a objednatel se přitom na tomto prodlení nijak nepodílel,
- b) pokud objednatel nesplní své finanční závazky vůči zhotoviteli a nebude schopen poskytnout takové záruky, že je splní v náhradním termínu,
- c) nezahájí-li zhotovitel plnění předmětu díla, resp. nepřevzme staveniště ani do 20 dnů po sjednaném termínu zahájení díla,
- d) pokud zhotovitel bezdůvodně přeruší práce na dobu delší než 30 dnů,
- e) pokud objednatel neposkytne potřebnou součinnost a tím způsobí zhotovitelovu neschopnost provést určitý úkon. Odstoupení je však přípustné teprve tehdy, když zhotovitel dohodl s objednatelem písemně novou přiměřenou lhůtu ke splnění závazku a ta marně uplynula,
- f) pokud zhotovitel provádí dílo s nedostatečnou odbornou péčí, v rozporu s touto smlouvou o dílo, příp. pokyny objednatele, používá na stavbě materiály v kvalitě, která neodpovídá účelu stanovenému ve smlouvě o dílo a pokud vlastnosti deklarované v dokladech neodpovídají skutečným vlastnostem dodaných materiálů,
- g) pokud se zhotovitel stane nespolehlivým plátcem DPH dle zákona č. 235/2004 Sb., o dani z přidané hodnoty, ve znění pozdějších předpisů

Článek XIV. Závěrečná ustanovení

14.1. Smlouva o dílo nabývá platnosti dnem jejího uzavření oběma smluvními stranami a účinnosti dnem jejího uveřejnění v registru smluv.

14.2. Veškeré změny smlouvy o dílo lze provádět pouze formou písemného dodatku uzavřeného oběma smluvními stranami.

14.3. K zániku smlouvy o dílo může dojít:

- a) dohodou smluvních stran,
- b) odstoupením jednou ze smluvních stran.



14.4. Zhotovitel je dle zákona č. 320/2001 Sb., o finanční kontrole ve veřejné správě a o změně některých zákonů, v platném znění, osobou povinnou spolupůsobit při finanční kontrole.

14.5. Každá ze smluvních stran prohlašuje, že tuto smlouvu o dílo uzavírá svobodně a vážně, že považuje obsah smlouvy o dílo za určitý a srozumitelný a že jsou ji známy veškeré skutečnosti, jež jsou pro uzavření smlouvy o dílo rozhodující.

14.6. Smluvní strany vyslovují souhlas se zveřejněním (případně jiným zpřístupněním) této smlouvy o dílo, jakož i dalších skutečností souvisejících se smluvním vztahem založeným touto smlouvou o dílo, a to jak v režimu zák. č. 106/1999 Sb., o svobodném přístupu k informacím, tak případně podle jiných předpisů.

14.7. Tato smlouva o dílo podléhá uveřejnění dle zák. č. 340/2015 Sb., o zvláštních podmínkách účinnosti některých smluv, uveřejňování těchto smluv a o registru smluv (zákon o registru smluv). K uveřejnění v registru smluv zašle smlouvu o dílo objednatel. Smluvní strany prohlašují, že smlouva o dílo neobsahuje žádné skutečnosti, které by nebylo možno poskytnout jako informace podle zák. č. 106/1999 Sb., případně jiných předpisů zejména důvěrné údaje, utajované informace nebo obchodní tajemství a v důsledku toho by se neuveřejňovaly podle zákona o registru smluv.

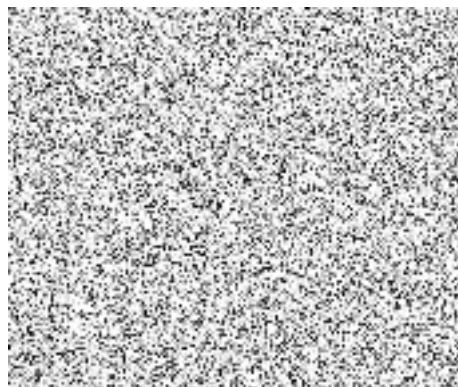
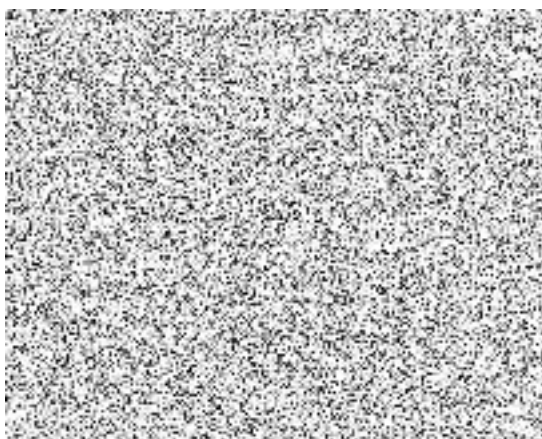
14.8. Pokud není v této smlouvě o dílo stanoveno jinak, řídí se právní vztahy z ní vyplývající právním řádem České republiky, zejména Občanským zákoníkem.

14.9. Tato smlouva o dílo je vyhotovena v elektronické podobě. Smluvní strana podepisující tuto smlouvu o dílo jako druhá v pořadí je povinna prokazatelně doručit podepsanou smlouvu druhé smluvní straně.

14.10. Tato smlouva o dílo obsahuje 19 (slovy: devatenáct) stran textu 1 (slovy: jednu) přílohu, která obsahuje celkem 39 (slovy: třicetdevět) stran textu.

Podepsáno elektronicky

Podepsáno elektronicky



Krycí list

Název veřejné zakázky malého rozsahu: „KŘP Jmk – Realizace úspor energie – Moravský Krumlov“

A. Identifikační údaje dodavatele:

právní osoba:

Obchodní firma nebo název:	DEST Morava s.r.o.
Sídlo:	1. Máje 180, 676 02 Moravské Budějovice
Právní forma:	společnost s ručením omezeným

B. Nabídková cena (nejvýše přípustná):

[Redacted]			
------------	--	--	--

KŘP Jmk – Realizace úspor energie – Moravský Krumlov“	4 178 000,00	21	5 055 380,00
---	--------------	----	--------------

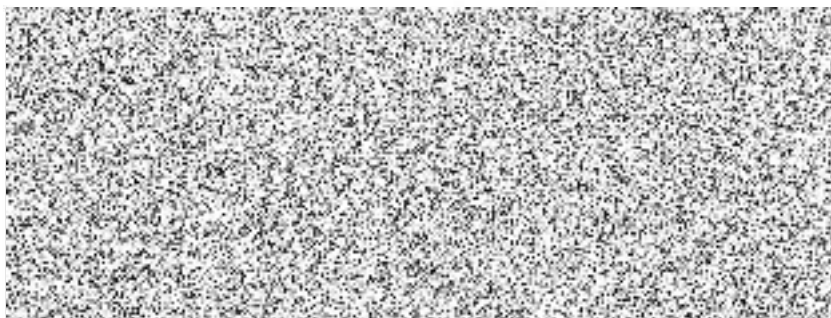
Cenová nabídka předložená dodavatelem nesmí být zaokrouhlena – bude dodržen výpočet na haléře.

Cena musí být uvedena včetně dopravy a veškerých souvisejících nákladů na splnění veřejné zakázky.

Prohlášení dodavatele:

Dodavatel prohlašuje, že předmět plnění dodá v souladu se všemi podmínkami, které jsou uvedeny v této výzvě vč. všech jejích příloh, předmět plnění dodá dle specifikace a souhlasí se závaznými obchodními podmínkami pro návrh smlouvy.

14.3.2023
datum



REKAPITULACE STAVBY

Kód: 01008
Stavba: KŘP JmK - Realizace úspor energie - OOP Moravský Krumlov

KSO:
Místo: Moravský Krumlov, parc. č. 190/3

CC-CZ:
Datum: 16. 12. 2020

Zadavatel:
KŘP JmK, Kounicova 687/24, Veveří, 602 00 Brno

IČ:
DIČ:

Zhotovitel:

IČ:
DIČ:

Projektant:
LP Staving s.r.o., Větrov 160, 664 83 Domašov

IČ:
DIČ:

Zpracovatel:

IČ:
DIČ:

Poznámka:

Cena bez DPH				4 178 000,00
---------------------	--	--	--	---------------------

DPH základní	Sazba daně	Základ daně		Výše daně
	21,00%	4 178 000,00		877 380,00
DPH snížená	15,00%	0,00		0,00

Cena s DPH	v	CZK	5 055 380,00
-------------------	----------	------------	---------------------

Projektant

Zpracovatel

Datum a podpis:

Razítko

Datum a podpis:

Razítko

Objednavatel

Zhotovitel

Datum a podpis:

Razítko

Datum a podpis:

Razítko

REKAPITULACE OBJEKTŮ STAVBY A SOUPISŮ PRACÍ

Kód: 01008

Stavba: KŘP JmK - Realizace úspor energie - OOP Moravský Krumlov

Místo: **Moravský Krumlov, parc. č. 190/3**

Datum:

16. 12. 2020

Zadavatel: KŘP JmK, Kounicova 687/24, Veveří, 602 00 Brno

Projektant:

LP Staving s.r.o., Větrov
160, 664 83 Domašov

Zhotovitel: DEST Morava s.r.o., 1. Máje 180, 676 02 Moravské Budějovi Zpracovatel:

Kód	Popis	Cena bez DPH [CZK]	Cena s DPH [CZK]
Náklady z rozpočtů		4 178 000,00	5 055 380,00
SO01	Budova pro administrativu	4 178 000,00	5 055 380,00

KRYCÍ LIST SOUPISU PRACÍ

Stavba:

KŘP JmK - Realizace úspor energie - OOP Moravský Krumlov

Objekt:

SO01 - Budova pro administrativu

KSO:

Místo: Moravský Krumlov, parc. č. 190/3

CC-CZ:

Datum: 16. 12. 2020

Zadavatel:

KŘP JmK, Kounicova 687/24, Veveří, 602 00 Brno

IČ:

DIČ:

Zhotovitel:

IČ:

DIČ:

Projektant:

LP Staving s.r.o., Větrov 160, 664 83 Domašov

IČ:

DIČ:

Zpracovatel:

IČ:

DIČ:

Poznámka:

Cena bez DPH				4 178 000,00
---------------------	--	--	--	---------------------

	Základ daně	Sazba daně	Výše daně	
DPH základní	4 178 000,00	21,00%	877 380,00	
snížená	0,00	15,00%	0,00	

Cena s DPH	v CZK	5 055 380,00
-------------------	--------------	---------------------

Projektant

Zpracovatel

Datum a podpis:

Razítko

Datum a podpis:

Razítko

Objednavatel

Zhotovitel

Datum a podpis:

Razítko

Datum a podpis:

Razítko

REKAPITULACE ČLENĚNÍ SOUPISU PRACÍ

Stavba:

KŘP JmK - Realizace úspor energie - OOP Moravský Krumlov

Objekt:

SO01 - Budova pro administrativu

Místo:

Moravský Krumlov, parc. č. 190/3

Datum:

16. 12. 2020

Zadavatel:

KŘP JmK, Kounicova 687/24, Veverří, 602 00 Brno

Projektant:

LP Staving s.r.o.,
Větrov 160, 664 83
Domašov

Zhotovitel:

Zpracovatel:

Kód dílu - Popis

Cena celkem [CZK]

Náklady ze soupisu prací

4 178 000,00

HSV - Práce a dodávky HSV	1 727 438,84
6 - Úpravy povrchů, podlahy a osazování výplní	1 410 528,59
9 - Ostatní konstrukce a práce, bourání	268 505,13
997 - Přesun sutě	35 567,79
998 - Přesun hmot	12 837,33
PSV - Práce a dodávky PSV	2 355 773,12
731 - Ústřední vytápění	301 231,78
741 - Elektroinstalace - silnoproud	525 497,00
742 - Elektroinstalace - slaboproud	76 794,11
751 - Vzduchotechnika	60 225,89
764 - Konstrukce klempířské	46 112,24
766 - Konstrukce truhlářské	839 968,86
767 - Konstrukce zámečnické	389 378,99
771 - Podlahy z dlaždic	14 711,39
781 - Dokončovací práce - obklady	7 164,72
783 - Dokončovací práce - nátěry	17 880,76
786 - Dokončovací práce - čalounické úpravy	76 807,38
VRN - Vedlejší rozpočtové náklady	94 788,04
VRN1 - VRN_ORN	94 788,04

SOUPIS PRACÍ

Stavba:

KŘP JmK - Realizace úspor energie - OOP Moravský Krumlov

Objekt:

SO01 - Budova pro administrativu

Místo:

Moravský Krumlov, parc. č. 190/3

Datum:

16. 12. 2020

Zadavatel:

KŘP JmK, Kounicova 687/24, Veveří, 602 00 Brno

Projektant:

LP Staving s.r.o.,
Větrov 160, 664 83
Domašov

Zhotovitel:

Zpracovatel:

PČ	Typ	Kód	Popis	MJ	Množství	J.cena [CZK]	Cena celkem [CZK]	Cenová soustava
----	-----	-----	-------	----	----------	--------------	-------------------	-----------------

Náklady soupisu celkem

4 178 000,00

D HSV

Práce a dodávky HSV

1 727 438,84

D 6

Úpravy povrchů, podlahy a osazování výplní

1 410 528,59

1	K	612325302	Vápenocementová štuková omítka ostění nebo nadpraží	m2	72,375	589,04	42 631,77	CS ÚRS 2020 02
	PP		Vápenocementová omítka ostění nebo nadpraží štuková			0		
	VV		Oprava interiérového ostění a nadpraží po výměně výplní otvorů			0		
	VV		Hloubka ostění 300 mm			0		
	VV		"OK/01" (1,600*2*16+1,500*16)*0,300		22,560	0		
	VV		"OK/02" (1,200+1,600*2)*0,300*5		6,600	0		
	VV		"OK/03" (2,400+1,600*2)*0,300*1		1,680	0		
	VV		"OK/04" (0,900+0,600*2)*0,300*18		11,340	0		
	VV		"OK/05" (1,200+0,600*2)*0,300*1		0,720	0		
	VV		"Balkonová sestava" (1,800+2,400*2)*0,300*8		15,840	0		
	VV		"D/01" (2,700+3,050*2)*0,300*2		5,280	0		
	VV		"D/02" (1,150+2,050*2)*0,300*1		1,575	0		
	VV		"D/03" (0,900+2,050*2)*0,300*1		1,500	0		
	VV		"D/04" 2,200*2*0,300*4		5,280	0		
	VV		Součet		72,375	0		
2	K	621211001	Montáž kontaktního zateplení vnějších podhledů lepením a mechanickým kotvením polystyrenových desek tl do 40 mm	m2	33,576	508,50	17 073,40	CS ÚRS 2020 02
	PP		Montáž kontaktního zateplení lepením a mechanickým kotvením z polystyrenových desek nebo z kombinovaných desek na vnější podhledy, tloušťky desek do 40 mm			0		
	VV		Cena zahrnuje celoplošné lepení izolantu, kotvení 8 ks hmoždinek, přestěrkování s vtačenou sklovláknitou tkaninou			0		
	VV		Podhledy balkonů			0		
	VV		Pohled severozápadní			0		
	VV		"Balkony" 3,400*1,380*2		9,384	0		
	VV		"Vstup" 2,640*1,150		3,036	0		
	VV		Pohled jihovýchodní			0		
	VV		(2,900+3,200+2,500)*1,230*2		21,156	0		
	VV		Součet		33,576	0		
3	M	28376523	deska izolační PIR s oboustranným textilním roumem 1200x600x30mm	m2	35,960	257,02	9 242,44	CS ÚRS 2020 02
	PP		deska izolační PIR s oboustranným textilním roumem 1200x600x30mm			0		
	VV		Součet ploch podhledů			0		
	VV		33,576		33,576	0		
	VV		Ztratné, prořez 5%			0		
	VV		33,576*0,05		1,679	0		
	VV		Součet		35,255	0		
	VV		35,255*1,02 'Přepočtené koeficientem množství		35,960	0		
4	K	621531011	Tenkovrstvá silikonová zrnitá omítka tl. 1,5 mm včetně penetrace vnějších podhledů	m2	33,576	559,76	18 794,50	CS ÚRS 2020 02
	PP		Omítka tenkovrstvá silikonová zrnitá omítka tl. 1,5 mm včetně penetrace podkladu zrnitá, tloušťky 1,5 mm podhledů			0		
	VV		Podhledy balkonů			0		
	VV		Pohled severozápadní			0		
	VV		"Balkony" 3,400*1,380*2		9,384	0		
	VV		"Vstup" 2,640*1,150		3,036	0		
	VV		Pohled jihovýchodní			0		
	VV		(2,900+3,200+2,500)*1,230*2		21,156	0		
	VV		Součet		33,576	0		
5	K	622135002	Vyrovnání podkladu vnějších stěn maltou cementovou tl do 10 mm	m2	794,002	81,36	64 600,00	CS ÚRS 2020 02
	PP		Vyrovnání nerovností podkladu vnějších omítaných ploch maltou, tloušťky do 10 mm cementovou stěn			0		
	VV		Plocha stávající fasády			0		
	VV		Pohled severozápadní			0		
	VV		24,900*10,500+1,200*3,000*2*2		275,850	0		
	VV		Pohled jihovýchodní			0		
	VV		24,900*9,750+1,200*8,200*8		321,495	0		
	VV		Pohled jihozápadní			0		
	VV		12,700*9,800+5,700*3,600		144,980	0		
	VV		Pohled severovýchodní			0		
	VV		12,700*9,800+6,350*4,500		153,035	0		
	VV		Odpčet otvorů			0		
	VV		-101,358		-101,358	0		
	VV		Součet		794,002	0		
6	K	622135092	Příplatek k vyrovnání vnějších stěn maltou cementovou za každých dalších 5 mm tl	m2	176,124	20,34	3 582,36	CS ÚRS 2020 02
	PP		Vyrovnání nerovností podkladu vnějších omítaných ploch tmelem, tloušťky do 2 mm Příplatek k ceně za každých dalších 5 mm tloušťky podkladní vrstvy přes 10 mm maltou cementovou stěn			0		
	VV		Vyrovnání podkladu po odsekání kabřincového obkladu			0		
	VV		Celková tl. vyrovnání 30 mm			0		
	VV		Pohled severovýchodní			0		

PČ	Typ	Kód	Popis	MJ	Množství	J.cena [CZK]	Cena celkem [CZK]	Cenová soustava
	VV		17,500*0,550*4		38,500	0		
	VV		Pohled severozápadní			0		
	VV		(7,910+0,500*2+1,150*2+0,900)*0,600*4		29,064	0		
	VV		Pohled jihovýchodní			0		
	VV		(24,900+1,200*8)*0,600*4		82,800	0		
	VV		Pohled jihozápadní			0		
	VV		16,100*0,400*4		25,760	0		
	VV		Součet		176,124	0		
7	K	622142001	Potažení vnějších stěn sklovláknitým pleťvem vtačeným do tenkovrstvé hmoty	m2	127,767	187,13	23 909,04	CS ÚRS 2020 02
	PP		Potažení vnějších ploch pleťvem v ploše nebo pruzích, na píném podkladu sklovláknitým vtačením do tmelu stěn			0		
	VV		Druhá výztužná vrstva do výšky 1,2 m nad terén			0		
	VV		(13,010+25,210+0,975*8+11,810+3,245+2,750+11,025+10,825)*1,200		102,810	0		
	VV		"Odpčet otvorů" - ((2,400*4+0,900)*1,200)		-12,600	0		
	VV		Ostění a nadpraží otvorů			0		
	VV		"OK/01" (1,600*2*16+1,500*6)*0,180		10,836	0		
	VV		"OK/02" (1,200+1,600*2)*0,180*5		3,960	0		
	VV		"OK/03" (2,400+1,600*2)*0,180*1		1,008	0		
	VV		"OK/04" (0,900+0,600*2)*0,180*18		6,804	0		
	VV		"OK/05" (1,200+0,600*2)*0,180*1		0,432	0		
	VV		"Balkonová sestava" (1,800+2,400*2)*0,180*8		9,504	0		
	VV		"D/02" (1,150+2,050*2)*0,180*1		0,945	0		
	VV		"D/03" (0,900+2,050*2)*0,180*1		0,900	0		
	VV		"D/04" 2,200*2*0,180*4		3,168	0		
	VV		Součet		127,767	0		
8	K	622211001	Montáž kontaktního zateplení vnějších stěn lepením a mechanickým kotvením polystyrenových desek tl do 40 mm	m2	52,067	488,16	25 417,03	CS ÚRS 2020 02
	PP		Montáž kontaktního zateplení lepením a mechanickým kotvením z polystyrenových desek nebo z kombinovaných desek na vnější stěny, tloušťky desek do 40 mm			0		
	VV		Cena zahrnuje celoplošné lepení izolantu, kotvení 8 ks hmoždinek, přestěrkování s vtačenou sklovláknitou tkaninou			0		
	VV		Poznámka 1			0		
	VV		KZS začíná v úrovni -0,260			0		
	VV		Mezibalkonové stěny - Pohled jihovýchodní			0		
	VV		0,300*6,245*4		7,494	0		
	VV		Mezisoučet		7,494	0		
	VV		Pohled severozápadní			0		
	VV		(2,050+0,360)*2,190*2+2,640*0,530+1,290*5,750		19,373	0		
	VV		Pohled severozápadní - vstup			0		
	VV		1,120*3,030*2		6,787	0		
	VV		Mezisoučet		26,160	0		
	VV		KZS pod úroveň -0,260			0		
	VV		Mezibalkonové stěny - Pohled jihovýchodní			0		
	VV		0,300*0,600*4		0,720	0		
	VV		Mezisoučet		0,720	0		
	VV		Pohled severozápadní			0		
	VV		(2,050+0,360)*1,300*2+1,290*1,300		7,943	0		
	VV		Mezisoučet		7,943	0		
	VV		Poznámka 2			0		
	VV		Soklová část XPS			0		
	VV		Mezibalkonové stěny - Pohled jihovýchodní			0		
	VV		0,300*1,500*4		1,800	0		
	VV		Pohled severozápadní - vstup			0		
	VV		2,050*1,500+3,250*1,500		7,950	0		
	VV		Mezisoučet		9,750	0		
	VV		Součet		52,067	0		
9	M	28375931	deska EPS 70 fasádní λ=0,039 tl 30mm	m2	8,798	87,46	769,47	CS ÚRS 2020 02
	PP		deska EPS 70 fasádní λ=0,039 tl 30mm			0		
	VV		Mezibalkonové stěny - Pohled jihovýchodní			0		
	VV		7,494+0,720		8,214	0		
	VV		Ztratné, profez 5%			0		
	VV		8,214*0,05		0,411	0		
	VV		Součet		8,625	0		
	VV		8,625*1,02 'Přepočtené koeficientem množství		8,798	0		
10	M	28376438	deska z polystyrénu XPS, hrana rovná a strukturovaný povrch 250kPa tl 30mm	m2	10,238	147,67	1 511,85	CS ÚRS 2020 02
	PP		deska z polystyrénu XPS, hrana rovná a strukturovaný povrch 250kPa tl 30mm			0		
	VV		Množství pohledy			0		
	VV		9,750		9,750	0		
	VV		Ztratné, profez 5%			0		
	VV		9,750*0,05		0,488	0		
	VV		Součet		10,238	0		
11	M	28376523	deska izolační PIR s oboustranným textilním roumem 1200x600x30mm	m2	36,524	257,02	9 387,40	CS ÚRS 2020 02
	PP		deska izolační PIR s oboustranným textilním roumem 1200x600x30mm			0		
	VV		Pohled severozápadní včetně vstupu			0		
	VV		26,160+7,943		34,103	0		
	VV		Profez, ztratné 5%			0		
	VV		34,103*0,05		1,705	0		
	VV		Součet		35,808	0		
	VV		35,808*1,02 'Přepočtené koeficientem množství		36,524	0		
12	K	622211021	Montáž kontaktního zateplení vnějších stěn lepením a mechanickým kotvením polystyrenových desek tl do 120 mm	m2	80,829	488,16	39 457,48	CS ÚRS 2020 02
	PP		Montáž kontaktního zateplení lepením a mechanickým kotvením z polystyrenových desek nebo z kombinovaných desek na vnější stěny, tloušťky desek přes 80 do 120 mm			0		
	VV		Cena zahrnuje celoplošné lepení izolantu, kotvení 8 ks hmoždinek, přestěrkování s vtačenou sklovláknitou tkaninou			0		
	VV		Poznámka 1			0		
	VV		KZS začíná v úrovni -0,260			0		
	VV		Mezibalkonové stěny - Pohled jihovýchodní			0		

PČ	Typ	Kód	Popis	MJ	Množství	J.cena [CZK]	Cena celkem [CZK]	Cenová soustava
	VV		1,050*6,760*2+1,050*2,885*6+1,050*3,025*6		51,429	0		
	VV		KZS pod úroveň -0,260			0		
	VV		Mezibalkonové stěny - Pohled jihovýchodní			0		
	VV		1,050*0,600*8		5,040	0		
	VV		Mezisoučet		56,469	0		
	VV		Soklová část z XPS			0		
	VV		Pohled jihovýchodní			0		
	VV		Mezibalkonové stěny - Pohled jihovýchodní			0		
	VV		1,050*2,900*8		24,360	0		
	VV		Mezisoučet		24,360	0		
	VV		Součet		80,829	0		
13	M	28375938	deska EPS 70 fasádní $\lambda=0,039$ tl 100mm	m2	60,478	230,66	13 949,86	CS ÚRS 2020 02
	PP		deska EPS 70 fasádní $\lambda=0,039$ tl 100mm			0		
	VV		Součet ploch pohledů			0		
	VV		56,469		56,469	0		
	VV		Prořez a ztratné 5%			0		
	VV		56,469*0,05		2,823	0		
	VV		Součet		59,292	0		
	VV		59,292*1,02 'Přepočtené koeficientem množství		60,478	0		
14	M	28376443	deska z polystyrénu XPS, hrana rovná a strukturovaný povrch 300kPa tl 100mm	m2	25,578	335,20	8 573,75	CS ÚRS 2020 02
	PP		deska z polystyrénu XPS, hrana rovná a strukturovaný povrch 300kPa tl 100mm			0		
	VV		Součet ploch pohledů			0		
	VV		24,360		24,360	0		
	VV		Prořez a ztratné 5%			0		
	VV		24,360*0,05		1,218	0		
	VV		Součet		25,578	0		
15	K	622211041	Montáž kontaktního zateplení vnějších stěn lepením a mechanickým kotvením polystyrenových desek tl do 200 mm	m2	598,295	488,16	292 063,69	CS ÚRS 2020 02
	PP		Montáž kontaktního zateplení lepením a mechanickým kotvením z polystyrenových desek nebo z kombinovaných desek na vnější stěny, tloušťky desek přes 160 do 200 mm			0		
	VV		Cena zahrnuje celoplošné lepení izolantu, kotvení 8 ks hmoždinek, přestěrkování s vtačenou sklovláknitou tkaninou			0		
	VV		Poznámka 1			0		
	VV		Přesah izolantu u ostění výplní otvorů o 30 mm			0		
	VV		KZS od úrovně -0,260			0		
	VV		Pohled severozápadní			0		
	VV		25,260*(6,480-0,260)		157,117	0		
	VV		1,200*3,000*2*2		14,400	0		
	VV		"Odpočet otvorů" -		-37,550	0		
	VV		(1,440*1,860*10+2,340*1,570+(1,570+2,370)*0,900*2)			0		
	VV		"Odpočet vstupu" -(3,300*2,190)		-7,227	0		
	VV		Mezisoučet		126,740	0		
	VV		Pohled jihovýchodní			0		
	VV		25,260*(6,480-0,260)		157,117	0		
	VV		"Odpočet otvorů" -		-36,756	0		
	VV		(1,440*1,570*6+0,840*0,570*4+(1,570+2,370)*0,900*6)			0		
	VV		"Odpočet mezibalkonových stěn" -(0,300*3,000*4*2)		-7,200	0		
	VV		Mezisoučet		113,161	0		
	VV		Pohled severovýchodní			0		
	VV		13,060*7,055+6,530*4,600		122,176	0		
	VV		"Odpočet otvorů" -(1,140*1,570*3)		-5,369	0		
	VV		Mezisoučet		116,807	0		
	VV		Pohled jihozápadní			0		
	VV		13,060*7,055+6,530*4,600		122,176	0		
	VV		"Odpočet otvorů" -(1,140*1,570*2+1,050*2,000)		-5,680	0		
	VV		Mezisoučet		116,496	0		
	VV		KZS EPS pod úroveň -0,260			0		
	VV		Pohled severozápadní			0		
	VV		25,210*1,300		32,773	0		
	VV		"Odpočet otvorů" -(0,840*0,570*4+1,000*2,590*4)		-12,275	0		
	VV		"Odpočet vstupu" -(9,300*1,300)		-12,090	0		
	VV		Mezisoučet		8,408	0		
	VV		Pohled jihovýchodní			0		
	VV		25,210*0,610		15,378	0		
	VV		"Odpočet mezibalkonových stěn" -(0,300*0,610*4)		-0,732	0		
	VV		Mezisoučet		14,646	0		
	VV		Pohled severovýchodní			0		
	VV		14,000*1,300		18,200	0		
	VV		"Odpočet otvorů" -(1,140*0,570)		-0,650	0		
	VV		Mezisoučet		17,550	0		
	VV		Pohled jihozápadní			0		
	VV		12,750*0,650		8,288	0		
	VV		Mezisoučet		8,288	0		
	VV		KZS XPS soklová část			0		
	VV		Pohled severozápadní			0		
	VV		25,200*0,720		18,144	0		
	VV		"Odpočet otvorů" -(2,590*0,600*4)		-6,216	0		
	VV		"Odpočet vstupu" -(3,300*0,720)		-2,376	0		
	VV		Mezisoučet		9,552	0		
	VV		Pohled jihovýchodní			0		
	VV		25,200*1,400		35,280	0		
	VV		"Odpočet otvorů" -(0,900*1,300+0,420*1,150)		-1,653	0		
	VV		"Odpočet mezibalkonových stěn" -(0,300*1,300*4)		-1,560	0		
	VV		Mezisoučet		32,067	0		
	VV		Pohled severovýchodní			0		
	VV		14,000*1,300		18,200	0		
	VV		Mezisoučet		18,200	0		
	VV		Pohled jihozápadní			0		
	VV		12,600*1,300		16,380	0		
	VV		Mezisoučet		16,380	0		
	VV		Součet		598,295	0		
16	M	28375953	deska EPS 70 fasádní $\lambda=0,039$ tl 180mm	m2	559,165	415,75	232 472,85	CS ÚRS 2020 02
	PP		deska EPS 70 fasádní $\lambda=0,039$ tl 180mm			0		
	VV		Součet ploch pohledů			0		

PČ	Typ	Kód	Popis	MJ	Množství	J.cena [CZK]	Cena celkem [CZK]	Cenová soustava
	VV		522,096		522,096	0		
	VV		Prořez a ztratiné 5%			0		
	VV		522,096*0,05		26,105	0		
	VV		Součet		548,201	0		
	VV		548,201*1,02 'Přepočtené koeficientem množství		559,165	0		
17	M	28376448	deska z polystyrénu XPS, hrana rovná a strukturovaný povrch 300kPa tl 180mm	m2	81,609	991,78	80 938,17	CS ÚRS 2020 02
	PP		deska z polystyrénu XPS, hrana rovná a strukturovaný povrch 300kPa tl 180mm			0		
	VV		Součet ploch pohledů			0		
	VV		76,199		76,199	0		
	VV		Prořez a ztratiné 5%			0		
	VV		76,199*0,05		3,810	0		
	VV		Součet		80,009	0		
	VV		80,009*1,02 'Přepočtené koeficientem množství		81,609	0		
18	K	622212001	Montáž kontaktního zateplení vnějšího ostění, nadpraží nebo parapetu hl. špalety do 200 mm lepením desek z polystyrenu tl do 40 mm	m	89,560	216,34	19 375,41	CS ÚRS 2020 02
	PP		Montáž kontaktního zateplení vnějšího ostění, nadpraží nebo parapetu lepením z polystyrenových desek nebo z kombinovaných desek hloubky špalet do 200 mm, tloušťky desek do 40 mm			0		
	VV		Parapetní desky			0		
	VV		Pohled severozápadní			0		
	VV		"OK/01" 1,500*10		15,000	0		
	VV		"OK/03" 2,400		2,400	0		
	VV		"OK/04" 0,900*4		3,600	0		
	VV		"Balkonová sestava" 0,900*2*2		3,600	0		
	VV		Pohled jihovýchodní			0		
	VV		"OK/01" 1,500*6		9,000	0		
	VV		"OK/04" 0,900*14		12,600	0		
	VV		"Balkonová sestava" 0,900*2*6		10,800	0		
	VV		Pohled severovýchodní			0		
	VV		"OK/02" 1,200*3		3,600	0		
	VV		"OK/05" 1,200*1		1,200	0		
	VV		Pohled jhozápadní			0		
	VV		"OK/02" 1,200*2		2,400	0		
	VV		Mezisoučet		64,200	0		
	VV		Nadpraží pod kastlíky			0		
	VV		Pohled severozápadní			0		
	VV		"Z/25" 1,500*10		15,000	0		
	VV		"D/04" 2,590*4		10,360	0		
	VV		Mezisoučet		25,360	0		
	VV		Součet		89,560	0		
19	M	28376438	deska z polystyrénu XPS, hrana rovná a strukturovaný povrch 250kPa tl 30mm	m2	13,347	147,67	1 970,95	CS ÚRS 2020 02
	PP		deska z polystyrénu XPS, hrana rovná a strukturovaný povrch 250kPa tl 30mm			0		
	VV		Parapetní desky			0		
	VV		Množství parapetních desek 64,200 mb			0		
	VV		64,200*0,180		11,556	0		
	VV		Ztratiné, prořez 5%			0		
	VV		11,556*0,05		0,578	0		
	VV		Součet		12,134	0		
	VV		12,134*1,1 'Přepočtené koeficientem množství		13,347	0		
20	M	28376523	deska izolační PIR s oboustranným textilním roumem 1200x600x30mm	m2	8,787	257,02	2 258,43	CS ÚRS 2020 02
	PP		deska izolační PIR s oboustranným textilním roumem 1200x600x30mm			0		
	VV		Nadpraží pod kastlíky			0		
	VV		Množství nadpraží pod kastlíky 25,360 mb			0		
	VV		25,360*0,300		7,608	0		
	VV		Ztratiné, prořez 5%			0		
	VV		7,608*0,05		0,380	0		
	VV		Součet		7,988	0		
	VV		7,988*1,1 'Přepočtené koeficientem množství		8,787	0		
21	K	622221001	Montáž kontaktního zateplení vnějších stěn lepením a mechanickým kotvením desek z minerální vlny s podélnou orientací vláken tl do 40 mm	m2	5,931	488,16	2 895,28	CS ÚRS 2020 02
	PP		Montáž kontaktního zateplení lepením a mechanickým kotvením z desek z minerální vlny s podélnou orientací vláken na vnější stěny, tloušťky desek do 40 mm			0		
	VV		Cena zahrnuje celoplošné lepení izolantu, kotvení 8 ks hmoždinek, přestěrkování s vtačenou sklovláknitou tkaninou			0		
	VV		Poznámka 3			0		
	VV		Mezibalkonové stěny - Pohled jihovýchodní			0		
	VV		0,300*0,900*4		1,080	0		
	VV		Mezisoučet		1,080	0		
	VV		Pohled severozápadní			0		
	VV		2,050*0,900*2+1,290*0,900		4,851	0		
	VV		Mezisoučet		4,851	0		
	VV		Součet		5,931	0		
22	M	63151518	deska tepelně izolační minerální kontaktních fasád podélné vlákno $\lambda=0,036$ tl 40mm	m2	6,353	264,83	1 682,46	CS ÚRS 2020 02
	PP		deska tepelně izolační minerální kontaktních fasád podélné vlákno $\lambda=0,036$ tl 40mm			0		
	VV		Součet ploch			0		
	VV		5,931		5,931	0		
	VV		Prořez a ztratiné 5%			0		
	VV		5,931*0,05		0,297	0		
	VV		Součet		6,228	0		
	VV		6,228*1,02 'Přepočtené koeficientem množství		6,353	0		
23	K	622221021	Montáž kontaktního zateplení vnějších stěn lepením a mechanickým kotvením desek z minerální vlny s podélnou orientací vláken tl do 120 mm	m2	7,560	503,54	3 806,76	CS ÚRS 2020 02
	PP		Montáž kontaktního zateplení lepením a mechanickým kotvením z desek z minerální vlny s podélnou orientací vláken na vnější stěny, tloušťky desek přes 80 do 120 mm			0		

PČ	Typ	Kód	Popis	MJ	Množství	J.cena [CZK]	Cena celkem [CZK]	Cenová soustava
	VV		Cena zahrnuje celoplošné lepení izolantu, kotvení 8 ks hmoždinek, přestěrkování s vtačenou sklovláknitou tkaninou			0		
	VV		Poznámka 3			0		
	VV		Mezibalkonové stěny - Pohled jihovýchodní			0		
	VV		1,050*0,900*8		7,560	0		
	VV		Součet		7,560	0		
24	M	63151527	deska tepelně izolační minerální kontaktních fasád podélné vlákno $\lambda=0,036$ tl 100mm	m ²	8,097	366,12	2 964,47	CS ÚRS 2020 02
	PP		deska tepelně izolační minerální kontaktních fasád podélné vlákno $\lambda=0,036$ tl 100mm			0		
	VV		Součet ploch pohledů			0		
	VV		7,56		7,560	0		
	VV		Prořez a ztratné 5%			0		
	VV		7,560*0,05		0,378	0		
	VV		Součet		7,938	0		
	VV		7,938*1,02 'Přepočtené koeficientem množství		8,097	0		
25	K	622221041	Montáž kontaktního zateplení vnějších stěn lepením a mechanickým kotvením desek z minerální vlny s podélnou orientací tl přes 160 mm	m ²	56,899	552,43	31 432,71	CS ÚRS 2020 02
	PP		Montáž kontaktního zateplení lepením a mechanickým kotvením z desek z minerální vlny s podélnou orientací vláken na vnější stěny, tloušťky desek přes 160 mm			0		
	VV		Cena zahrnuje celoplošné lepení izolantu, kotvení 8 ks hmoždinek, přestěrkování s vtačenou sklovláknitou tkaninou			0		
	VV		Poznámka 3			0		
	VV		Přesah izolantu u ostění výplní otvorů o 30 mm			0		
	VV		KZS mezi soklovým XPS a fasádním EPS			0		
	VV		Pohled severozápadní			0		
	VV		25,260*0,900		22,734	0		
	VV		"Odpočet otvorů" -(2,590*0,900*4)		-9,324	0		
	VV		"Odpočet vstupu" -(3,300*0,900)		-2,970	0		
	VV		Mezisoučet		10,440	0		
	VV		Pohled jihovýchodní			0		
	VV		25,260*0,900		22,734	0		
	VV		"Odpočet otvorů" -(0,860*0,570*10+0,690*1,150+0,890*0,860)		-6,461	0		
	VV		"Odpočet mezibalkonových stěn" -(0,300*0,900*4)		-1,080	0		
	VV		Mezisoučet		15,193	0		
	VV		Pohled severovýchodní			0		
	VV		13,060*0,900		11,754	0		
	VV		"Odpočet otvorů" -(1,140*0,570)		-0,650	0		
	VV		Mezisoučet		11,104	0		
	VV		Pohled jihozápadní			0		
	VV		13,060*0,900		11,754	0		
	VV		Mezisoučet		11,754	0		
	VV		Pohled severozápadní			0		
	VV		25,210*1,300		32,773	0		
	VV		"Odpočet otvorů" -(0,840*0,570*4+1,000*2,590*4)		-12,275	0		
	VV		"Odpočet vstupu" -(9,300*1,300)		-12,090	0		
	VV		Mezisoučet		8,408	0		
	VV		Součet		56,899	0		
26	M	63151539	deska tepelně izolační minerální kontaktních fasád podélné vlákno $\lambda=0,036$ tl 180mm	m ²	60,939	530,47	32 326,31	CS ÚRS 2020 02
	PP		deska tepelně izolační minerální kontaktních fasád podélné vlákno $\lambda=0,036$ tl 180mm			0		
	VV		Součet ploch pohledů			0		
	VV		56,899		56,899	0		
	VV		Prořez a ztratné 5%			0		
	VV		56,899*0,05		2,845	0		
	VV		Součet		59,744	0		
	VV		59,744*1,02 'Přepočtené koeficientem množství		60,939	0		
27	K	622252001	Montáž profilů kontaktního zateplení přípevných mechanicky	m	58,440	153,36	8 962,36	CS ÚRS 2020 02
	PP		Montáž profilů kontaktního zateplení základacích soklových přípevných hmoždinkami			0		
	VV		Zakládací profil			0		
	VV		Pohled severozápadní			0		
	VV		25,260-3,360-3,040		18,860	0		
	VV		Pohled jihovýchodní			0		
	VV		25,260-0,500*4-2,900-3,2000-2,500		14,660	0		
	VV		Pohled severovýchodní			0		
	VV		13,060		13,060	0		
	VV		Pohled jihozápadní			0		
	VV		11,860		11,860	0		
	VV		Součet		58,440	0		
28	M	59051655	profil základací AI tl 0,7mm pro ETICS pro izolant tl 180mm	m	64,430	205,84	13 262,27	CS ÚRS 2020 02
	PP		profil základací AI tl 0,7mm pro ETICS pro izolant tl 180mm			0		
	VV		Montážní množství			0		
	VV		58,44		58,440	0		
	VV		Prořez 5%			0		
	VV		58,44*0,05		2,922	0		
	VV		Součet		61,362	0		
	VV		61,362*1,05 'Přepočtené koeficientem množství		64,430	0		
29	K	622252002	Montáž profilů kontaktního zateplení lepených	m	590,290	22,78	13 446,81	CS ÚRS 2020 02
	PP		Montáž profilů kontaktního zateplení ostatních stěnových, dilatačních apod. lepených do tmelu			0		
	VV		Rohový profil			0		
	VV		Pohled severozápadní			0		
	VV		"OK/01" 1,600*2*10		32,000	0		
	VV		"OK/03" 2,400+1,600*2		5,600	0		
	VV		"OK/04" (0,900+0,600*2)*4		8,400	0		
	VV		"Balkonová sestava" (1,800+2,400*2)*2		13,200	0		
	VV		"D/04" 2,200*2*4		17,600	0		
	VV		"Vstup" 3,750*2+3,020*2+2,640		16,180	0		
	VV		"Balkony" 6,470*2+3,040*3		22,060	0		
	VV		"Roh objektu" 4,750		4,750	0		

PČ	Typ	Kód	Popis	MJ	Množství	J.cena [CZK]	Cena celkem [CZK]	Cenová soustava
VV			Pohled jihovýchodní				0	
VV			"OK/01" (1,500+1,600*2)*6		28,200		0	
VV			"OK/04" (0,900+0,600*2)*14		29,400		0	
VV			"Balkonová sestava" (1,800+2,400*2)*6		39,600		0	
VV			"D/03" 0,900+2,050*2		5,000		0	
VV			"Balkony" 8,200*8+2,900*2+3,200*2+2,500*2		82,800		0	
VV			Pohled severovýchodní				0	
VV			"OK/02" (1,200+1,600*2)*3		13,200		0	
VV			"OK/05"1,200+0,600*2		2,400		0	
VV			"Rohy objektu" 9,850*2		19,700		0	
VV			Pohled jihozápadní				0	
VV			"OK/02" (1,200+1,600*2)*2		8,800		0	
VV			"D/02" 1,150+2,050*2		5,250		0	
VV			"Rohy objektu" 9,700+9,000		18,700		0	
VV			Mezisoučet		372,840		0	
VV			Začišťovací profil				0	
VV			Pohled severozápadní				0	
VV			"OK/01" 1,600*2*10		32,000		0	
VV			"OK/03" 2,400+1,600*2		5,600		0	
VV			"OK/04" (0,900+0,600*2)*4		8,400		0	
VV			"Balkonová sestava" (1,800+2,400*2)*2		13,200		0	
VV			"D/04" 2,200*2*4		17,600		0	
VV			"D/01" 3,050*2+2,700		8,800		0	
VV			Pohled jihovýchodní				0	
VV			"OK/01" (1,500+1,600*2)*6		28,200		0	
VV			"OK/04" (0,900+0,600*2)*14		29,400		0	
VV			"Balkonová sestava" (1,800+2,400*2)*6		39,600		0	
VV			"D/03" 0,900+2,050*2		5,000		0	
VV			Pohled severovýchodní				0	
VV			"OK/02" (1,200+1,600*2)*3		13,200		0	
VV			"OK/05"1,200+0,600*2		2,400		0	
VV			Pohled jihozápadní				0	
VV			"OK/02" (1,200+1,600*2)*2		8,800		0	
VV			"D/02" 1,150+2,050*2		5,250		0	
VV			Mezisoučet		217,450		0	
VV			Součet		590,290		0	
30	M	59051486	profil rohový PVC 15x15mm s výztužnou tkaninou š 100mm pro ETICS	m	430,630	23,67	10 193,01	CS ÚRS 2020 02
PP			profil rohový PVC 15x15mm s výztužnou tkaninou š 100mm pro ETICS				0	
VV			Množství rohových profilů				0	
VV			372,840		372,840		0	
VV			Prořez 10%				0	
VV			372,840*0,10		37,284		0	
VV			Součet		410,124		0	
VV			410,124*1,05 'Přepočtené koeficientem množství		430,630		0	
31	M	28342205	profil začišťovací PVC 6mm s výztužnou tkaninou pro ostění ETICS	m	251,155	34,49	8 662,34	CS ÚRS 2020 02
PP			profil začišťovací PVC 6mm s výztužnou tkaninou pro ostění ETICS				0	
VV			Množství začišťovacích profilů				0	
VV			217,450		217,450		0	
VV			Prořez 10%				0	
VV			217,450*0,10		21,745		0	
VV			Součet		239,195		0	
VV			239,195*1,05 'Přepočtené koeficientem množství		251,155		0	
32	K	622531011	Tenkovrstvá silikonová zrnitá omítka tl. 1,5 mm včetně penetrace vnějších stěn	m2	839,138	341,71	286 741,85	CS ÚRS 2020 02
PP			Omítka tenkovrstvá silikonová vnějších ploch probarvená, včetně penetrace podkladu zrnitá, tloušťky 1,5 mm stěn				0	
VV			Ostění a nadpraží otvorů				0	
VV			"OK/01" (1,600*2*16+1,500*6)*0,180		10,836		0	
VV			"OK/02" (1,200+1,600*2)*0,180*5		3,960		0	
VV			"OK/03" (2,400+1,600*2)*0,180*1		1,008		0	
VV			"OK/04" (0,900+0,600*2)*0,180*18		6,804		0	
VV			"OK/05" (1,200+0,600*2)*0,180*1		0,432		0	
VV			"Balkonová sestava" (1,800+2,400*2)*0,180*8		9,504		0	
VV			"D/02" (1,150+2,050*2)*0,180*1		0,945		0	
VV			"D/03" (0,900+2,050*2)*0,180*1		0,900		0	
VV			"D/04" 2,200*2*0,180*4		3,168		0	
VV			Poznámka 1 a 3				0	
VV			52,067		52,067		0	
VV			80,829		80,829		0	
VV			598,295		598,295		0	
VV			5,931		5,931		0	
VV			7,56		7,560		0	
VV			56,899		56,899		0	
VV			Součet		839,138		0	
33	K	622532011	Tenkovrstvá silikonová hydrofilní zrnitá omítka tl. 1,5 mm včetně penetrace vnějších stěn	m2	110,309	366,12	40 386,33	CS ÚRS 2020 02
PP			Omítka tenkovrstvá silikonová vnějších ploch probarvená, včetně penetrace podkladu hydrofilní, s regulací vlhkosti na povrchu a se zvýšenou ochranou proti mikroorganismům zrnitá, tloušťky 1,5 mm stěn				0	
VV			Poznámka 2				0	
VV			9,750		9,750		0	
VV			24,360		24,360		0	
VV			76,199		76,199		0	
VV			Součet		110,309		0	
34	K	629991012	Zakrytí výplní otvorů fólií přilepenou na začišťovací lišty	m2	103,518	34,58	3 579,65	CS ÚRS 2020 02
PP			Zakrytí vnějších ploch před znečištěním včetně pozdějšího odkrytí výplní otvorů a svislých ploch fólií přilepenou na začišťovací lištu				0	
VV			Výpis oken				0	
VV			"OK/01" 1,500*1,600*16		38,400		0	
VV			"OK/02" 1,200*1,600*5		9,600		0	
VV			"OK/03" 2,400*1,600*1		3,840		0	
VV			"Balkonová sestava" (1,600+2,400)*0,900*8		28,800		0	
VV			"OK/04" 0,900*0,600*18		9,720		0	
VV			"OK/05" 1,200*0,600*1		0,720		0	
VV			Výpis dveří a vrat				0	

PČ	Typ	Kód	Popis	MJ	Množství	J.cena [CZK]	Cena celkem [CZK]	Cenová soustava
	VV		"D/02" 1,150*2,050		2,358	0		
	VV		"D/03" 0,900*2,050*1		1,845	0		
	VV		"D/01" 2,700*3,050		8,235	0		
	VV		Součet		103,518	0		
35	K	629995101	Očištění vnějších ploch tlakovou vodou	m2	794,002	52,63	41 788,33	CS ÚRS 2020 02
	PP		Očištění vnějších ploch tlakovou vodou omytím			0		
	VV		Plocha stávající fasády			0		
	VV		Pohled severozápadní			0		
	VV		24,900*10,500+1,200*3,000*2*2		275,850	0		
	VV		Pohled jihovýchodní			0		
	VV		24,900*9,750+1,200*8,200*8		321,495	0		
	VV		Pohled jihozápadní			0		
	VV		12,700*9,800+5,700*3,600		144,980	0		
	VV		Pohled severovýchodní			0		
	VV		12,700*9,800+6,350*4,500		153,035	0		
	VV		Odpočít otvorů			0		
	VV		-101,358		-101,358	0		
	VV		Součet		794,002	0		
36	K	633811111	Broušení nerovností betonových podlah do 2 mm - stržení šlemu	m2	7,805	53,53	417,80	CS ÚRS 2020 02
	PP		Broušení betonových podlah nerovností do 2 mm (stržení šlemu)			0		
	VV		Přebroušení podlahy po demontované dlažbě u vstupu			0		
	VV		"m.č. 111A" 3,020		3,020	0		
	VV		"Stupně" 3,300*0,290*5		4,785	0		
	VV		Součet		7,805	0		
	D	9	Ostatní konstrukce a práce, bourání			0	268 505,13	
37	K	941311111	Montáž lešení řadového modulového lehkého zatížení do 200 kg/m2 š do 0,9 m v do 10 m	m2	895,360	52,88	47 346,64	CS ÚRS 2020 02
	PP		Montáž lešení řadového modulového lehkého pracovního s podlahami s provozním zatížením tř. 3 do 200 kg/m2 šířky tř. SW06 přes 0,6 do 0,9 m, výšky do 10 m			0		
	VV		Plocha stávající fasády			0		
	VV		Pohled severozápadní			0		
	VV		24,900*10,500+1,200*3,000*2*2		275,850	0		
	VV		Pohled jihovýchodní			0		
	VV		24,900*9,750+1,200*8,200*8		321,495	0		
	VV		Pohled jihozápadní			0		
	VV		12,700*9,800+5,700*3,600		144,980	0		
	VV		Pohled severovýchodní			0		
	VV		12,700*9,800+6,350*4,500		153,035	0		
	VV		Součet		895,360	0		
38	K	941311211	Příplatek k lešení řadovému modulovému lehkému š 0,9 m v do 25 m za první a ZKD den použití	m2	80 582,400	1,22	98 310,53	CS ÚRS 2020 02
	PP		Montáž lešení řadového modulového lehkého pracovního s podlahami s provozním zatížením tř. 3 do 200 kg/m2 Příplatek za první a každý další den použití lešení k ceně -1111 nebo -1112			0		
	VV		Předpokládaná doba pronájmu 3 měsíce			0		
	VV		895,36*30*3		80 582,400	0		
	VV		Součet		80 582,400	0		
39	K	941311811	Demontáž lešení řadového modulového lehkého zatížení do 200 kg/m2 š do 0,9 m v do 10 m	m2	895,360	42,31	37 882,68	CS ÚRS 2020 02
	PP		Demontáž lešení řadového modulového lehkého pracovního s podlahami s provozním zatížením tř. 3 do 200 kg/m2 šířky SW06 přes 0,6 do 0,9 m, výšky do 10 m			0		
	VV		895,36		895,360	0		
	VV		Součet		895,360	0		
40	K	944511111	Montáž ochranné sítě z textilie z umělých vláken	m2	895,360	12,61	11 290,49	CS ÚRS 2020 02
	PP		Montáž ochranné sítě zavěšené na konstrukci lešení z textilie z umělých vláken			0		
	VV		895,36		895,360	0		
	VV		Součet		895,360	0		
41	K	944511211	Příplatek k ochranné síti za první a ZKD den použití	m2	80 582,400	0,08	6 446,59	CS ÚRS 2020 02
	PP		Montáž ochranné sítě Příplatek za první a každý další den použití sítě k ceně -1111			0		
	VV		Předpokládaná doba pronájmu 3 měsíce			0		
	VV		895,36*30*3		80 582,400	0		
	VV		Součet		80 582,400	0		
42	K	944511811	Demontáž ochranné sítě z textilie z umělých vláken	m2	895,360	7,49	6 706,25	CS ÚRS 2020 02
	PP		Demontáž ochranné sítě zavěšené na konstrukci lešení z textilie z umělých vláken			0		
	VV		895,36		895,360	0		
	VV		Součet		895,360	0		
43	K	9500000_R	Průzkum synantropních druhů živočichů	kpl	1,000	3 661,20	3 661,20	
44	K	952901102	Čištění budov omytí jednoduchých oken nebo balkonových dveří plochy do 1,5 m2	m2	20,880	45,81	956,51	CS ÚRS 2020 02
	PP		Čištění budov při provádění oprav a udržovacích prací oken nebo balkonových dveří jednoduchých omytím, plochy do přes 0,6 do 1,5 m2			0		
	VV		Výpis oken			0		
	VV		"OK/04" 0,900*0,600*18*2		19,440	0		
	VV		"OK/05" 1,200*0,600*1*2		1,440	0		
	VV		Součet		20,880	0		
45	K	952901103	Čištění budov omytí jednoduchých oken nebo balkonových dveří plochy do 2,5 m2	m2	96,000	45,81	4 397,76	CS ÚRS 2020 02
	PP		Čištění budov při provádění oprav a udržovacích prací oken nebo balkonových dveří jednoduchých omytím, plochy do přes 1,5 do 2,5 m2			0		
	VV		Výpis oken			0		
	VV		"OK/01" 1,500*1,600*16*2		76,800	0		
	VV		"OK/02" 1,200*1,600*5*2		19,200	0		
	VV		Součet		96,000	0		
46	K	952901104	Čištění budov omytí jednoduchých oken nebo balkonových dveří plochy přes 2,5 m2	m2	65,280	45,81	2 990,48	CS ÚRS 2020 02
	PP		Čištění budov při provádění oprav a udržovacích prací oken nebo balkonových dveří jednoduchých omytím, plochy do přes 2,5 m2			0		

PČ	Typ	Kód	Popis	MJ	Množství	J.cena [CZK]	Cena celkem [CZK]	Cenová soustava
	VV		Výpis oken			0		
	VV		"OK/03" 2,400*1,600*1*2		7,680	0		
	VV		"Balkonová sestava" (1,600+2,400)*0,900*8*2		57,600	0		
	VV		Součet		65,280	0		
47	K	952901122	Čištění budov omytí dveří nebo vrat plochy do 3,0 m2	m2	8,405	45,81	385,03	CS ÚRS 2020 02
	PP		Čištění budov při provádění oprav a udržovacích prací dveří nebo vrat omytím, plochy do přes 1,5 do 3,0 m2			0		
	VV		Výpis dveří a vrat			0		
	VV		"D/02" 1,150*2,050*2		4,715	0		
	VV		"D/03" 0,900*2,050*1*2		3,690	0		
	VV		Součet		8,405	0		
48	K	952901124	Čištění budov omytí dveří nebo vrat plochy přes 5,0 m2	m2	16,470	45,81	754,49	CS ÚRS 2020 02
	PP		Čištění budov při provádění oprav a udržovacích prací dveří nebo vrat omytím, plochy do přes 5,0 m2			0		
	VV		Výpis dveří a vrat			0		
	VV		"D/01" 2,700*3,050*2		16,470	0		
	VV		Součet		16,470	0		
49	K	952902031	Čištění budov omytí hladkých podlah	m2	768,070	32,54	24 993,00	CS ÚRS 2020 02
	PP		Čištění budov při provádění oprav a udržovacích prací podlah hladkých omytím			0		
	VV		Plochy místností dotčených stavbou			0		
	VV		1. suterén			0		
	VV		"1S01-1S06" 14,98+24,47+42,17+5,55+1,54+5,40		94,110	0		
	VV		"1S08-1S14" 11,13+13,80+15,64+4,60+17,84+2,42+9,90		75,330	0		
	VV		"1S16-1S19" 18,15+18,53+16,80+18,43		71,910	0		
	VV		Mezisoučet		241,350	0		
	VV		1.NP			0		
	VV		"101-104" 2,89+10,75+10,88+4,08		28,600	0		
	VV		"106-118"			0		
	VV		13,64+14,26+42,08+14,96+15,13+3,58+18,42+16,80+19,04+15,64+13,80+3,45+3,30+2,72		196,820	0		
	VV		"120" 8,20		8,200	0		
	VV		Mezisoučet		233,620	0		
	VV		2.NP			0		
	VV		"201-203" 15,12+42,29+41,40		98,810	0		
	VV		"205-206" 15,64+14,26		29,900	0		
	VV		"208, 211" 8,20+12,42		20,620	0		
	VV		"215-219" 5,28+13,80+15,64+19,04+36,66		90,420	0		
	VV		Mezisoučet		239,750	0		
	VV		3.NP			0		
	VV		"301, 302, 310" 21,68+16,05+15,62		53,350	0		
	VV		Mezisoučet		53,350	0		
	VV		Součet		768,070	0		
50	K	968072244	Vybourání kovových rámu oken jednoduchých včetně křidel pl do 1 m2	m2	1,080	392,14	423,51	CS ÚRS 2020 02
	PP		Vybourání kovových rámu oken s křídly, dveřních zárubní, vrat, stěn, ostění nebo obkladů okenních rámu s křídly jednoduchých, plochy do 1 m2			0		
	VV		Stávající stav - pohled jihovýchodní			0		
	VV		1.NP			0		
	VV		0,900*0,600*2		1,080	0		
	VV		Součet		1,080	0		
51	K	968072455	Vybourání kovových dveřních zárubní pl do 2 m2	m2	1,818	350,24	636,74	CS ÚRS 2020 02
	PP		Vybourání kovových rámu oken s křídly, dveřních zárubní, vrat, stěn, ostění nebo obkladů dveřních zárubní, plochy do 2 m2			0		
	VV		Stávající stav - pohled Jihovýchodní			0		
	VV		0,900*2,020		1,818	0		
	VV		Součet		1,818	0		
52	K	968072558	Vybourání kovových vrat pl do 5 m2	m2	21,120	211,12	4 458,85	CS ÚRS 2020 02
	PP		Vybourání kovových rámu oken s křídly, dveřních zárubní, vrat, stěn, ostění nebo obkladů vrat, mimo posuvných a skládacích, plochy do 5 m2			0		
	VV		Stávající stav - pohled Severozápadní			0		
	VV		1.PP			0		
	VV		2,400*2,200*4		21,120	0		
	VV		Součet		21,120	0		
53	K	968082015	Vybourání plastových rámu oken včetně křidel plochy do 1 m2	m2	9,360	235,94	2 208,40	CS ÚRS 2020 02
	PP		Vybourání plastových rámu oken s křídly, dveřních zárubní, vrat rámu oken s křídly, plochy do 1 m2			0		
	VV		Stávající stav - pohled severozápadní			0		
	VV		1.PP			0		
	VV		0,900*0,600*4		2,160	0		
	VV		Stávající stav - pohled jihovýchodní			0		
	VV		1.PP			0		
	VV		0,900*0,600*10		5,400	0		
	VV		1.NP			0		
	VV		0,900*0,600*2		1,080	0		
	VV		Stávající stav - pohled severovýchodní			0		
	VV		1.PP			0		
	VV		1,200*0,600		0,720	0		
	VV		Součet		9,360	0		
54	K	968082017	Vybourání plastových rámu oken včetně křidel plochy přes 2 do 4 m2	m2	80,640	151,79	12 240,35	CS ÚRS 2020 02
	PP		Vybourání plastových rámu oken s křídly, dveřních zárubní, vrat rámu oken s křídly, plochy přes 2 do 4 m2			0		
	VV		Stávající stav - pohled severozápadní			0		
	VV		1.NP			0		
	VV		1,500*1,600*5+0,900*1,600+0,900*2,400		15,600	0		
	VV		2.NP			0		
	VV		1,500*1,600*5+0,900*1,600+0,900*2,400+2,400*1,600		19,440	0		
	VV		Mezisoučet		35,040	0		
	VV		Stávající stav - pohled jihovýchodní			0		
	VV		1.NP			0		
	VV		1,500*1,600*2+(0,900*1,600+0,900*2,400)*3		15,600	0		
	VV		2.NP			0		
	VV		1,500*1,600*4+(0,900*1,600+0,900*2,400)*3		20,400	0		
	VV		Mezisoučet		36,000	0		

PČ	Typ	Kód	Popis	MJ	Množství	J.cena [CZK]	Cena celkem [CZK]	Cenová soustava
	VV		Stávající stav - pohled severovýchodní			0		
	VV		1.NP, 2.NP, 3.NP			0		
	VV		1,200*1,600*3		5,760	0		
	VV		Mezisoučet		5,760	0		
	VV		Stávající stav - pohled jihozápadní			0		
	VV		2.NP, 3.NP			0		
	VV		1,200*1,600*2		3,840	0		
	VV		Mezisoučet		3,840	0		
	VV		Součet		80,640	0		
55	K	968082022	Vybourání plastových zárubní dveří plochy do 4 m2	m2	17,415	138,71	2 415,63	CS ÚRS 2020 02
	PP		Vybourání plastových rámu oken s křídly, dveřních zárubní, vrat dveřních zárubní, plochy přes 2 do 4 m2			0		
	VV		Stávající stav - pohled severozápadní			0		
	VV		Vstupní portál a portál zádveří m.č. 111			0		
	VV		2,700*3,225+2,700*3,225		17,415	0		
	VV		Součet		17,415	0		
	D	997	Přesun sutě			0	35 567,79	
56	K	997013113	Vnitrostaveništní doprava suti a vybouraných hmot pro budovy v do 12 m s použitím mechanizace	t	12,897	243,27	3 137,45	CS ÚRS 2020 02
	PP		Vnitrostaveništní doprava suti a vybouraných hmot vodorovně do 50 m svisle s použitím mechanizace pro budovy a haly výšky přes 9 do 12 m			0		
57	K	997013153	Vnitrostaveništní doprava suti a vybouraných hmot pro budovy v do 12 m s omezením mechanizace	t	12,897	290,86	3 751,22	CS ÚRS 2020 02
	PP		Vnitrostaveništní doprava suti a vybouraných hmot vodorovně do 50 m svisle s omezením mechanizace pro budovy a haly výšky přes 9 do 12 m			0		
58	K	997013501	Odvoz suti a vybouraných hmot na skládku nebo meziskládku do 1 km se složením	t	12,897	208,68	2 691,35	CS ÚRS 2020 02
	PP		Odvoz suti a vybouraných hmot na skládku nebo meziskládku se složením, na vzdálenost do 1 km			0		
59	K	997013509	Příplatek k odvozu suti a vybouraných hmot na skládku ZKD 1 km přes 1 km	t	128,960	20,00	2 579,20	CS ÚRS 2020 02
	PP		Odvoz suti a vybouraných hmot na skládku nebo meziskládku se složením, na vzdálenost Příplatek k ceně za každý další i započatý 1 km přes 1 km					
	VV		Předpoklad skládky 11 km					
	VV		12,896*10		128,960			
	VV		Součet		128,960			
60	K	997013603	Poplatek za uložení na skládce (skládkovné) stavebního odpadu cihelného kód odpadu 17 01 02	t	1,896	1 200,06	2 275,31	CS ÚRS 2020 02
	PP		Poplatek za uložení stavebního odpadu na skládce (skládkovné) cihelného zaříděného do Katalogu odpadů pod kódem 17 01 02			0		
61	K	997013607	Poplatek za uložení na skládce (skládkovné) stavebního odpadu keramického kód odpadu 17 01 03	t	3,500	1 200,06	4 200,21	CS ÚRS 2020 02
	PP		Poplatek za uložení stavebního odpadu na skládce (skládkovné) z tašek a keramických výrobků zaříděného do Katalogu odpadů pod kódem 17 01 03			0		
62	K	997013813	Poplatek za uložení na skládce (skládkovné) stavebního odpadu z plastických hmot kód odpadu 17 02 03	t	7,500	2 257,74	16 933,05	CS ÚRS 2020 02
	PP		Poplatek za uložení stavebního odpadu na skládce (skládkovné) z plastických hmot zaříděného do Katalogu odpadů pod kódem 17 02 03			0		
	VV		Plastová okna, dveře prosklené			0		
	VV		7,500		7,500	0		
	VV		Součet		7,500	0		
	D	998	Přesun hmot			0	12 837,33	
63	K	998011002	Přesun hmot pro budovy zděné v do 12 m	t	40,298	318,56	12 837,33	CS ÚRS 2020 02
	PP		Přesun hmot pro budovy občanské výstavby, bydlení, výrobu a služby s nosnou svislou konstrukcí zděnou z cihel, tvárnic nebo kamene vodorovná dopravní vzdálenost do 100 m pro budovy výšky přes 6 do 12 m					
	D	PSV	Práce a dodávky PSV				2 355 773,12	
	D	731	Ústřední vytápění				301 231,78	
64	K	731_R2	Ústřední vytápění zdroj tepla - viz samostatný rozpočet	soubor	1,000	267 795,44	267 795,44	
65	K	731_R3	Ústřední vytápění demontáže - viz samostatný rozpočet	soubor	1,000	23 201,26	23 201,26	
66	K	731_R4	D+M termostatické ventily - včetně term. Hlavice	soubor	1,000	10 235,08	10 235,08	
	D	741	Elektroinstalace - silnoproud				525 497,00	
67	K	741_R	Silnoproudé elektroinstalace - viz samostatný rozpočet	soubor	1,000	476 793,04	476 793,04	
68	K	741_R	Demontáž stávajících světel - vnitřních	kus	204,000	71,51	14 588,04	
69	K	7413138_R4	Demontáž a zpětná montáž spínačů nástěnných venkovních se zachováním funkčnosti	kus	1,000	175,33	175,33	
	VV		Poznámka 24			0		
	VV		Včetně uskladnění po dobu stavby			0		
	VV		Včetně kotevnických prvků a prvků Z/18			0		
	VV		1		1,000	0		
	VV		Součet		1,000	0		
70	K	741370002	Montáž svítidlo žárovkové přisazené 1 zdroj se sklem	kus	10,000	283,94	2 839,40	CS ÚRS 2020 02
	VV		Poznámka 8 - včetně kotevního materiálu a prvků Z/03			0		
	VV		Pohled jihozápadní			0		
	VV		3		3,000	0		
	VV		Poznámka 4 - včetně kotevního materiálu a prvků Z/03			0		
	VV		Pohled jihozápadní			0		
	VV		1		1,000	0		
	VV		Pohled severozápadní			0		

PČ	Typ	Kód	Popis	MJ	Množství	J.cena [CZK]	Cena celkem [CZK]	Cenová soustava
	VV		6		6,000	0		
	VV		Součet		10,000	0		
71	M	34851330	svítidlo žárovkové, nástěnné 1x200W	kus	7,000	3 661,20	25 628,40	CS ÚRS 2020 02
	PP		svítidlo žárovkové pro nebezpečná prostředí, nástěnné 1x200W			0		
	VV		Poznámka 4			0		
	VV		7		7,000	0		
	VV		Součet		7,000	0		
72	K	7413718_R1	Demontáž venkovního svítidla bez zachování funkcí	kus	7,000	111,46	780,22	
	VV		Poznámka 4			0		
	VV		Pohled jihozápadní			0		
	VV		1		1,000	0		
	VV		Pohled severozápadní			0		
	VV		6		6,000	0		
	VV		Součet		7,000	0		
73	K	7413718_R2	Demontáž venkovního svítidla se zachováním funkcí	kus	3,000	111,46	334,38	
	VV		Poznámka 8			0		
	VV		Pohled jihozápadní			0		
	VV		3		3,000	0		
	VV		Součet		3,000	0		
74	K	7413718_R3	Demontáž a zpětná montáž světelné cedule se zachováním funkcí	kus	1,000	714,28	714,28	
	VV		Poznámka 16			0		
	VV		Včetně uskladnění po dobu stavby			0		
	VV		Včetně kotevnic prvků a prvků Z/12			0		
	VV		Pohled jihozápadní			0		
	VV		1		1,000	0		
	VV		Součet		1,000	0		
75	K	7414218_R1	Demontáž a zpětná montáž drátu svodového jímací soustavy kolmý svod	m	37,900	91,53	3 468,99	
	VV		Poznámka 15			0		
	VV		Včetně uskladnění po dobu stavby			0		
	VV		Včetně kotevnic prvků a prvků Z/11			0		
	VV		Pohled severozápadní			0		
	VV		10,600		10,600	0		
	VV		Pohled jihovýchodní			0		
	VV		8,900*2+9,500		27,300	0		
	VV		Součet		37,900	0		
76	K	7418509_R5	Prodloužení kabeláže pro nástěnnou venkovní jednotku cca 1 m	kus	1,000	174,92	174,92	
	VV		Prodloužení stávající kabeláže demontované VZT venkovní nástěnné jednotky			0		
	VV		Rozsah cca 1 m			0		
	VV		1		1,000	0		
	VV		Součet		1,000	0		
	D	742	Elektroinstalace - slaboproud			0	76 794,11	
77	K	742230003	Montáž venkovní kamery	kus	3,000	557,72	1 673,16	CS ÚRS 2020 02
	PP		Montáž kamerového systému venkovní kamery			0		
	VV		Poznámka 19 - včetně kotevnic materiálu a prvků Z/16			0		
	VV		Pohled jihozápadní			0		
	VV		2		2,000	0		
	VV		Pohled severozápadní			0		
	VV		1		1,000	0		
	VV		Součet		3,000	0		
78	M	40462000_R	Kompaktní kamera den/noc Bosch NBE-6502AL	sada	3,000	17 345,13	52 035,39	
	PP		Kompaktní kamera den/noc 1080p Bosch NBE-6502AL, venkovní, 2,8-12mm AVF (autofocus), IR přísvit, hybridní (analog+IP), napájení PoE, 12VDC/24VAC, kompatibilní s BVMS. Napájecí zdroj pro kameru, včetně boxu. Vč. úpravy rozvodů kabeláže.			0		
79	K	742230803	Demontáž venkovní kamery	kus	2,000	199,33	398,66	CS ÚRS 2020 02
	PP		Demontáž kamery venkovní			0		
	VV		Poznámka 19			0		
	VV		Pohled jihozápadní			0		
	VV		1		1,000	0		
	VV		Pohled severozápadní			0		
	VV		1		1,000	0		
	VV		Součet		2,000	0		
80	K	742310002	Montáž komunikačního tabla k domácímu telefonu	kus	2,000	696,36	1 392,72	CS ÚRS 2020 02
	VV		Poznámka 22			0		
	VV		Včetně kotevnic prvků a prvků Z/17			0		
	VV		2		2,000	0		
	VV		Součet		2,000	0		
81	M	38226800_R	Dveřní hláska 2N Force Analog	kus	2,000	10 077,57	20 155,14	
	PP		Dveřní hláska 2N Force Analog 3 tlačítka. Připojení přes stávající PbX. Vč. úpravy kabeláže.			0		
82	K	7423108_R2	Demontáž komunikačního tabla k domácímu telefonu	kus	2,000	264,42	528,84	
	VV		Poznámka 22			0		
	VV		2		2,000	0		
	VV		Součet		2,000	0		
83	K	7424208_R1	Demontáž a zpětná montáž antény	kus	1,000	610,20	610,20	
	VV		Poznámka 14			0		
	VV		Včetně uskladnění po dobu stavby			0		
	VV		Včetně kotevnic prvků a prvků Z/19			0		
	VV		1		1,000	0		
	VV		Součet		1,000	0		
	D	751	Vzduchotechnika			0	60 225,89	
84	K	751_R	Vzduchotechnika (neuznatelné náklady) - viz samostatný rozpočet	soubor	1,000	54 494,90	54 494,90	

PČ	Typ	Kód	Popis	MJ	Množství	J.cena [CZK]	Cena celkem [CZK]	Cenová soustava
85	K	751721111	Montáž klimatizační jednotky venkovní s jednofázovým napájením (do 2 vnitřních jednotek)	kus	1,000	3 950,02	3 950,02	CS ÚRS 2020 02
	PP		Montáž klimatizační jednotky venkovní napájení do 2 vnitřních jednotek			0		
	VV		Poznámka 11 - včetně kotvicího materiálu a prvku Z/06			0		
	VV		Pohled jihovýchodní			0		
	VV		1		1,000	0		
	VV		Součet		1,000	0		
86	K	751721811	Demontáž klimatizační jednotky venkovní s jednofázovým napájením (do 2 vnitřních jednotek)	kus	1,000	1 780,97	1 780,97	CS ÚRS 2020 02
	PP		Demontáž klimatizační jednotky venkovní jednofázové napájení do 2 vnitřních jednotek			0		
	VV		Poznámka 11			0		
	VV		Pohled jihovýchodní			0		
	VV		1		1,000	0		
	VV		Součet		1,000	0		
	D	764	Konstrukce klempířské			0	46 112,24	
87	K	764002841	Demontáž oplechování horních ploch zdí a nadezdívek do suti	m	7,100	51,41	365,01	CS ÚRS 2020 02
	PP		Demontáž klempířských konstrukcí oplechování horních ploch zdí a nadezdívek do suti			0		
	VV		Poznámka 10			0		
	VV		Atika nad vstupem			0		
	VV		2,200*2+2,700		7,100	0		
	VV		Součet		7,100	0		
88	K	764002851	Demontáž oplechování parapetů do suti	m	55,200	50,37	2 780,42	CS ÚRS 2020 02
	PP		Demontáž klempířských konstrukcí oplechování parapetů do suti			0		
	VV		Vnější parapety			0		
	VV		Stávající stav - pohled severozápadní			0		
	VV		1,PP			0		
	VV		0,900*2		1,800	0		
	VV		1,NP			0		
	VV		1,500*5+0,900		8,400	0		
	VV		2,NP			0		
	VV		1,500*5+0,900+2,400		10,800	0		
	VV		Mezisoučet		21,000	0		
	VV		Stávající stav - pohled Jihovýchodní			0		
	VV		1,PP			0		
	VV		0,900*10		9,000	0		
	VV		1,NP			0		
	VV		0,900*7+1,500*2		9,300	0		
	VV		2,NP			0		
	VV		0,900*3+1,500*4		8,700	0		
	VV		Mezisoučet		27,000	0		
	VV		Stávající stav - pohled Severovýchod			0		
	VV		1,PP, 1,NP, 2,NP, 3,NP			0		
	VV		1,200*4		4,800	0		
	VV		Mezisoučet		4,800	0		
	VV		Stávající stav - pohled Jihozápad			0		
	VV		2,NP, 3,NP			0		
	VV		1,200*2		2,400	0		
	VV		Mezisoučet		2,400	0		
	VV		Součet		55,200	0		
89	K	764004863	Demontáž svodu k dalšímu použití	m	45,700	52,72	2 409,30	CS ÚRS 2020 02
	PP		Demontáž klempířských konstrukcí svodu k dalšímu použití			0		
	VV		Poznámka 6			0		
	VV		Včetně uskladnění			0		
	VV		Pohled severozápadní			0		
	VV		9,900+10,900		20,800	0		
	VV		Pohled jihovýchodní			0		
	VV		9,650+10,500		20,150	0		
	VV		Pohled jihozápadní			0		
	VV		4,750		4,750	0		
	VV		Součet		45,700	0		
90	K	764204_R	D+M oplechování HUP	m	0,700	1 151,73	806,21	
91	K	764204_R	D+M oplechování horních ploch a atik bez rohů rš do 800 mm	m	7,500	953,13	7 148,48	
	PP		Dodávka a montáž oplechování horních ploch zdí a nadezdívek (atik) rozvinuté šířky přes 400 do 800 mm			0		
	VV		"K/05" 7,500		7,500	0		
	VV		Součet		7,500	0		
92	K	764204_R	Montáž oplechování rovných parapetů rš do 400 mm	m	57,000	197,04	11 231,28	CS ÚRS 2020 02
	PP		Montáž oplechování parapetů rovných, bez rohů, rozvinuté šířky do 400 mm			0		
	VV		"K/01" 1,500*16		24,000	0		
	VV		"K/02" 1,200*6		7,200	0		
	VV		"K/03" 2,400*1		2,400	0		
	VV		"K/04" 0,900*26		23,400	0		
	VV		Součet		57,000	0		
93	M	55344481_R	plech parapetní poplastovaný tl 0,55mm rš 300mm	m	57,000	255,31	14 552,67	
94	K	764508131	Montáž kruhového svodu	m	49,950	101,77	5 083,41	CS ÚRS 2020 02
	PP		Montáž svodu kruhového, průměru svodu			0		
	VV		Poznámka 6			0		
	VV		Včetně kotvicích prvků, napojení			0		
	VV		Pohled severozápadní			0		
	VV		9,900+10,900		20,800	0		
	VV		Pohled jihovýchodní			0		
	VV		9,650+10,500		20,150	0		
	VV		Pohled jihozápadní			0		
	VV		4,750		4,750	0		
	VV		Mezisoučet		45,700	0		
	VV		Pohled jihozápadní			0		
	VV		"Z/26" 4,250		4,250	0		
	VV		Mezisoučet		4,250	0		
	VV		Součet		49,950	0		

PČ	Typ	Kód	Popis	MJ	Množství	J.cena [CZK]	Cena celkem [CZK]	Cenová soustava
95	M	55344200	svod kruhový Pz 80mm	m	4,250	374,18	1 590,27	CS ÚRS 2020 02
	PP		svod kruhový Pz 80mm			0		
	VV		Pohled jihozápadní			0		
	VV		"Z/26" 4,250		4,250	0		
	VV		Součet		4,250	0		
96	K	998764102	Přesun hmot tonážní pro konstrukce klempířské v objektech v do 12 m	t	0,083	1 749,24	145,19	CS ÚRS 2020 02
	PP		Přesun hmot pro konstrukce klempířské stanovený z hmotnosti přesunovaného materiálu vodorovná dopravní vzdálenost do 50 m v objektech výšky přes 6 do 12 m			0		
	D	766	Konstrukce truhlářské			0	839 968,86	
97	K	766311111_R1	Montáž dřevěného zábradlí vnějšího	m	26,880	707,83	19 026,47	
	VV		Poznámka 13 - včetně kotevního materiálu a prvku Z/09			0		
	VV		Stávající stav - Pohled severozápad			0		
	VV		3,040*2		6,080	0		
	VV		Stávající stav - Pohled jihovýchod			0		
	VV		10,400*2		20,800	0		
	VV		Součet		26,880	0		
98	K	766311111_R2	D+M budka pro rorýse 340x270x230, zavěšení na fasádu	kus	4,000	1 777,71	7 110,84	
99	K	766311811_R3	Demontáž dřevěného zábradlí vnějšího	m	26,880	174,92	4 701,85	
	VV		Poznámka 13			0		
	VV		Včetně uskladnění			0		
	VV		Stávající stav - Pohled severozápad			0		
	VV		3,040*2		6,080	0		
	VV		Stávající stav - Pohled jihovýchod			0		
	VV		10,400*2		20,800	0		
	VV		Součet		26,880	0		
100	K	766441811	Demontáž parapetních desek dřevěných nebo plastových šířky do 30 cm délky do 1,0 m	kus	26,000	52,88	1 374,88	CS ÚRS 2020 02
	PP		Demontáž parapetních desek dřevěných nebo plastových šířky do 300 mm délky do 1 m			0		
	VV		Stávající stav - pohled severozápadní			0		
	VV		1,PP			0		
	VV		4		4,000	0		
	VV		1,NP			0		
	VV		1		1,000	0		
	VV		2,NP			0		
	VV		1		1,000	0		
	VV		Mezisoučet		6,000	0		
	VV		Stávající stav - pohled jihovýchodní			0		
	VV		1,PP			0		
	VV		10		10,000	0		
	VV		1,NP			0		
	VV		4+3		7,000	0		
	VV		2,NP			0		
	VV		3		3,000	0		
	VV		Mezisoučet		20,000	0		
	VV		Součet		26,000	0		
101	K	766441821	Demontáž parapetních desek dřevěných nebo plastových šířky do 30 cm délky přes 1,0 m	kus	26,000	65,00	1 690,00	CS ÚRS 2020 02
	PP		Demontáž parapetních desek dřevěných nebo plastových šířky do 300 mm délky přes 1 m			0		
	VV		Vnitřní parapety			0		
	VV		Stávající stav - pohled severozápadní			0		
	VV		1,NP			0		
	VV		5		5,000	0		
	VV		2,NP			0		
	VV		6		6,000	0		
	VV		Mezisoučet		11,000	0		
	VV		Stávající stav - pohled jihovýchodní			0		
	VV		1,NP			0		
	VV		2		2,000	0		
	VV		2,NP			0		
	VV		4		4,000	0		
	VV		Mezisoučet		6,000	0		
	VV		Stávající stav - pohled severovýchodní			0		
	VV		1,NP, 2,NP, 3,NP			0		
	VV		3		3,000	0		
	VV		Mezisoučet		3,000	0		
	VV		Stávající stav - pohled jihozápadní			0		
	VV		2		2,000	0		
	VV		Mezisoučet		2,000	0		
	VV		Stávající stav - pohled severovýchodní			0		
	VV		1,PP, 1,NP, 2,NP, 3,NP			0		
	VV		4		4,000	0		
	VV		Mezisoučet		4,000	0		
	VV		Součet		26,000	0		
102	K	766622132	Montáž plastových oken plochy přes 1 m2 otevíravých výšky do 2,5 m s rámem do zdíva	m2	80,640	547,14	44 121,37	CS ÚRS 2020 02
	PP		Montáž oken plastových včetně montáže rámu plochy přes 1 m2 otevíravých do zdíva, výšky přes 1,5 do 2,5 m			0		
	VV		Parotěsné a paropropustné pásy součástí montážní položky			0		
	VV		Výpis oken			0		
	VV		"OK/01" 1,500*1,600*16		38,400	0		
	VV		"OK/02" 1,200*1,600*5		9,600	0		
	VV		"OK/03" 2,400*1,600*1		3,840	0		
	VV		"Balkonová sestava" (1,600+2,400)*0,900*8		28,800	0		
	VV		Součet		80,640	0		
103	M	611400_R3	OK/01, okno plastové otevíravé/sklopné 1500x1600 mm	kus	16,000	12 002,87	192 045,92	
104	M	611400_R4	OK/02, okno plastové otevíravé/sklopné 1200x1600 mm	kus	5,000	9 279,92	46 399,60	
105	M	611400_R5	OK/03, okno plastové otevíravé/sklopné 2400x1600 mm	kus	1,000	17 986,60	17 986,60	

PČ	Typ	Kód	Popis	MJ	Množství	J.cena [CZK]	Cena celkem [CZK]	Cenová soustava
106	M	611400_R6	Balkonová sestava, okno plastové otevíravé/sklonné 900x1600 mm, dveře otevíravé 900x2400 mm	kus	8,000	26 373,49	210 987,92	
107	K	766622216	Montáž plastových oken plochy do 1 m2 otevíravých s rámem do zdiva	kus	19,000	1 044,66	19 848,54	CS ÚRS 2020 02
	PP		Montáž oken plastových plochy do 1 m2 včetně montáže rámu otevíravých do zdiva				0	
	VV		Parotěsné a paropropustné pásy součástí montážní položky				0	
	VV		Výpis oken				0	
	VV		"OK/04" 18		18,000		0	
	VV		"OK/05" 1		1,000		0	
	VV		Součet		19,000		0	
108	M	611400_R1	OK/04, okno plastové sklopné 900x600 mm	kus	18,000	3 052,46	54 944,28	
109	M	611400_R2	OK/05, okno plastové sklopné 1200x600 mm	kus	1,000	4 055,95	4 055,95	
110	K	766660411	Montáž vchodových dveří jednokřídlových bez nadsvětliku do zdiva	kus	2,000	1 615,48	3 230,96	CS ÚRS 2020 02
	PP		Montáž dveřních křídel dřevěných nebo plastových vchodových dveří včetně rámu do zdiva jednokřídlových bez nadsvětliku				0	
	VV		Parotěsné a paropropustné pásy součástí montážní položky				0	
	VV		Výpis dveří a vrat				0	
	VV		"D/02" 1		1,000		0	
	VV		"D/03" 1		1,000		0	
	VV		Součet		2,000		0	
111	M	6117_R2	D/02, dveře plastové vchodové prosklené 1050x1970 mm	kus	1,000	18 488,79	18 488,79	
112	M	6117_R3	D/03, dveře plastové vchodové plně 800x1970 mm	kus	1,000	17 415,10	17 415,10	
113	K	766660481	Montáž vchodových dveří dvoukřídlových s díly a nadsvětlikem do zdiva	kus	2,000	2 031,96	4 063,92	CS ÚRS 2020 02
	PP		Montáž dveřních křídel dřevěných nebo plastových vchodových dveří včetně rámu do zdiva dvoukřídlových s díly a nadsvětlikem				0	
	VV		Parotěsné a paropropustné pásy součástí montážní položky				0	
	VV		Výpis dveří a vrat				0	
	VV		"D/01" 2		2,000		0	
	VV		Součet		2,000		0	
114	M	6117_R1	D/01, dveře plastové vchodové prosklené, dvoukřídlé, s bočním světlikem a nadsvětlikem	kus	2,000	47 524,49	95 048,98	
115	K	766694121	Montáž parapetních desek dřevěných nebo plastových šířky přes 30 cm délky do 1,0 m	kus	34,000	161,49	5 490,66	CS ÚRS 2020 02
	PP		Montáž ostatních truhlářských konstrukcí parapetních desek dřevěných nebo plastových šířky přes 300 mm, délky do 1000 mm				0	
	VV		Výpis oken				0	
	VV		"OK/04" 18		18,000		0	
	VV		"Balkonová sestava" 8*2		16,000		0	
	VV		Součet		34,000		0	
116	M	61140081	parapet plastový vnitřní – š 350mm, barva bílá	m	30,600	425,51	13 020,61	CS ÚRS 2020 02
	PP		parapet plastový vnitřní – š 350mm, barva bílá				0	
	VV		Výpis oken				0	
	VV		"OK/04" 0,900*18		16,200		0	
	VV		"Balkonová sestava" 0,900*8*2		14,400		0	
	VV		Součet		30,600		0	
117	K	766694122	Montáž parapetních dřevěných nebo plastových šířky přes 30 cm délky do 1,6 m	kus	22,000	218,44	4 805,68	CS ÚRS 2020 02
	PP		Montáž ostatních truhlářských konstrukcí parapetních desek dřevěných nebo plastových šířky přes 300 mm, délky přes 1000 do 1600 mm				0	
	VV		Výpis oken				0	
	VV		"OK/01" 16		16,000		0	
	VV		"OK/02" 5		5,000		0	
	VV		"OK/05" 1		1,000		0	
	VV		Součet		22,000		0	
118	M	61140081	parapet plastový vnitřní – š 350mm, barva bílá	m	31,200	425,51	13 275,91	CS ÚRS 2020 02
	PP		parapet plastový vnitřní – š 350mm, barva bílá				0	
	VV		Výpis oken				0	
	VV		"OK/01" 1,500*16		24,000		0	
	VV		"OK/02" 1,200*5		6,000		0	
	VV		"OK/05" 1,200*1		1,200		0	
	VV		Součet		31,200		0	
119	K	766694123	Montáž parapetních dřevěných nebo plastových šířky přes 30 cm délky do 2,6 m	kus	1,000	295,33	295,33	CS ÚRS 2020 02
	PP		Montáž ostatních truhlářských konstrukcí parapetních desek dřevěných nebo plastových šířky přes 300 mm, délky přes 1600 do 2600 mm				0	
	VV		Výpis oken				0	
	VV		"OK/03" 1		1,000		0	
	VV		Součet		1,000		0	
120	M	61140081	parapet plastový vnitřní – š 350mm, barva bílá	m	2,400	425,51	1 021,22	CS ÚRS 2020 02
	PP		parapet plastový vnitřní – š 350mm, barva bílá				0	
	VV		Výpis oken				0	
	VV		"OK/03" 2,400*1		2,400		0	
	VV		Součet		2,400		0	
121	K	998766102	Přesun hmot tonážní pro konstrukce truhlářské v objektech v do 12 m	t	7,875	791,63	6 234,09	CS ÚRS 2020 02
	PP		Přesun hmot pro konstrukce truhlářské stanovený z hmotnosti přesunovaného materiálu vodorovná dopravní vzdálenost do 50 m v objektech výšky přes 6 do 12 m				0	
122	K	VL1	Magnetické detektory - demontáž stávajících	kus	41,000	63,86	2 618,26	
123	K	VL2	Magnetické detektory - d+m nových, integrované	kus	41,000	629,31	25 801,71	
124	K	VL3	Povrchové montážní krabička	kus	41,000	118,62	4 863,42	
D	767		Konstrukce zámečnické				389 378,99	
125	K	767_R1	Demontáž a zpětná montáž cedule - číslo popisné	kus	1,000	174,90	174,90	
	VV		Poznámka 12				0	

PČ	Typ	Kód	Popis	MJ	Množství	J.cena [CZK]	Cena celkem [CZK]	Cenová soustava
	VV		Včetně uskladnění po dobu stavby			0		
	VV		Včetně kotevnic prvků a prvků Z/08			0		
	VV		Pohled severozápadní			0		
	VV		1		1,000	0		
	VV		Součet		1,000	0		
126	K	767_R2	Demontáž a zpětná montáž schodišťové plošiny pro invalidy	kus	1,000	8 611,95	8 611,95	
	VV		Poznámka 17			0		
	VV		Včetně uskladnění po dobu stavby			0		
	VV		Včetně kotevnic prvků a prvků Z/13			0		
	VV		Pohled jihozápadní			0		
	VV		1		1,000	0		
	VV		Součet		1,000	0		
127	K	767_R3	Demontáž a zpětná montáž informační cedule	kus	1,000	459,52	459,52	
	VV		Poznámka 18			0		
	VV		Včetně uskladnění po dobu stavby			0		
	VV		Včetně kotevnic prvků a prvků Z/15			0		
	VV		Pohled jihozápadní			0		
	VV		1		1,000	0		
	VV		Součet		1,000	0		
128	K	767_R4	Z/25, Předokenní žaluzie hliníkové 1,5x1,86 m	kus	10,000	8 136,00	81 360,00	
	VV		Poznámka 23			0		
	VV		Včetně žaluziového boxu			0		
	VV		Pohled severozápadní			0		
	VV		10		10,000	0		
	VV		Součet		10,000	0		
129	K	767_R5	Demontáž a zpětná montáž polykarbonátové stříšky nad vstupem 6,6x1,5 m	kus	1,000	6 895,26	6 895,26	
	VV		Poznámka 27			0		
	VV		Včetně uskladnění po dobu stavby			0		
	VV		Pohled jihozápadní			0		
	VV		1		1,000	0		
	VV		Součet		1,000	0		
130	K	767_R6	Demontáž a zpětná montáž držáků na vlajku	kus	2,000	256,28	512,56	
	VV		Včetně uskladnění po dobu stavby			0		
	VV		Včetně kotevnic prvků a prvků Z/10			0		
	VV		Pohled severozápadní			0		
	VV		2		2,000	0		
	VV		Součet		2,000	0		
131	K	767161814	Demontáž zábradlí rovného nerozebíratelného hmotnosti 1 m zábradlí přes 20 kg do suti	m	8,350	203,40	1 698,39	CS ÚRS 2020 02
	PP		Demontáž zábradlí do suti rovného nerozebíratelný spoj hmotnosti 1 m zábradlí přes 20 kg			0		
	VV		Stávající stav - Pohled jihovýchodní			0		
	VV		1,800+1,500		3,300	0		
	VV		Stávající stav - Pohled jihozápadní			0		
	VV		5,050		5,050	0		
	VV		Součet		8,350	0		
132	K	767161824	Demontáž zábradlí schodišťového nerozebíratelného hmotnosti 1 m zábradlí přes 20 kg do suti	m	3,300	203,40	671,22	CS ÚRS 2020 02
	PP		Demontáž zábradlí do suti schodišťového nerozebíratelný spoj hmotnosti 1 m zábradlí přes 20 kg			0		
	VV		Stávající stav - Pohled severozápadní			0		
	VV		Vstup do objektu			0		
	VV		1,650*2		3,300	0		
	VV		Součet		3,300	0		
133	K	767161851	Demontáž madel schodišťových do suti	m	3,900	36,61	142,78	CS ÚRS 2020 02
	PP		Demontáž zábradlí do suti madel schodišťových			0		
	VV		Stávající stav - Pohled jihozápadní			0		
	VV		3,900		3,900	0		
	VV		Součet		3,900	0		
134	K	767163101	Montáž přímého kovového zábradlí z dílců do zdiva nebo lehčeného betonu v rovině	m	9,500	370,92	3 523,74	CS ÚRS 2020 02
	PP		Montáž kompletního kovového zábradlí přímého z dílců v rovině (na rovné ploše) kotveného do zdiva nebo lehčeného betonu			0		
	VV		Výpis zámečnických výrobků			0		
	VV		"Z/23" 1,500*3		4,500	0		
	VV		"Z/24" 5,000		5,000	0		
	VV		Součet		9,500	0		
135	M	55342284	zábradlí s hranatým sloupkem a hranatými pruty s horním kotvením	m	9,500	4 068,00	38 646,00	CS ÚRS 2020 02
	PP		zábradlí s hranatým sloupkem a hranatými pruty s horním kotvením			0		
	VV		Výpis zámečnických výrobků			0		
	VV		Povrchová úprava žárovým zinkováním			0		
	VV		"Z/23 - odpovídá celkové tonáži 102,366 kg" 1,500*3		4,500	0		
	VV		"Z/24 - odpovídá celkové tonáži 79,3966 kg" 5,000		5,000	0		
	VV		Součet		9,500	0		
136	K	767163201	Montáž přímého kovového zábradlí z dílců do zdiva nebo lehčeného betonu na schodišti	m	3,250	421,85	1 371,01	CS ÚRS 2020 02
	PP		Montáž kompletního kovového zábradlí přímého z dílců na schodišti kotveného do zdiva nebo lehčeného betonu			0		
	VV		Výpis zámečnických výrobků			0		
	VV		"Z/22" 1,625*2		3,250	0		
	VV		Součet		3,250	0		
137	M	55342284	zábradlí s hranatým sloupkem a hranatými pruty s horním kotvením	m	6,500	4 068,00	26 442,00	CS ÚRS 2020 02
	PP		zábradlí s hranatým sloupkem a hranatými pruty s horním kotvením			0		
138	K	767165111	Montáž zábradlí rovného madla z trubek nebo tenkostěnných profilů šroubovaného	m	3,900	86,16	336,02	CS ÚRS 2020 02
	PP		Montáž zábradlí rovného madla z trubek nebo tenkostěnných profilů šroubovaním			0		
	VV		Výpis zámečnických výrobků			0		
	VV		Pohled jihozápadní			0		
	VV		"Z/14" 3,900		3,900	0		
	VV		Součet		3,900	0		
139	M	14011022_R	ocelové madlo průměru 40mm včetně kotvení	m	3,900	1 220,40	4 759,56	

PČ	Typ	Kód	Popis	MJ	Množství	J.cena [CZK]	Cena celkem [CZK]	Cenová soustava
	VV		Výpis zámečnických výrobků			0		
	VV		Povrchová úprava nerez			0		
	VV		Pohled jihozápadní			0		
	VV		"Z/14" 3,900		3,900	0		
	VV		Součet			3,900		
140	K	767646402	Montáž revizních dvířek jednokřídlových s rámem výšky do 1500 mm	kus	1,000	128,95	128,95	CS ÚRS 2020 02
	PP		Montáž dveří ocelových revizních dvířek s rámem jednokřídlových, výšky přes 1000 do 1500 mm			0		
	VV		Poznámka 30			0		
	VV		Včetně kotevnických prvků			0		
	VV		"Z/28" 1		1,000	0		
	VV		Součet			1,000		
141	M	55343553_R	dvířka revizní nerezová bez otvorů pro elektroměřidla 1100x1050mm	kus	1,000	3 140,49	3 140,49	
	PP		dvířka revizní nerezová bez otvorů pro elektroměřidla 605x1205mm			0		
142	K	767646421	Montáž revizních dvířek dvoukřídlových s rámem výšky do 1000 mm	kus	1,000	101,70	101,70	CS ÚRS 2020 02
	PP		Montáž dveří ocelových revizních dvířek s rámem dvoukřídlových, výšky do 1000 mm			0		
	VV		Poznámka 28			0		
	VV		Včetně kotevnických prvků			0		
	VV		"Z/21" 1		1,000	0		
	VV		Součet			1,000		
143	M	55343551	dvířka revizní nerezová bez otvorů pro elektroměřidla 405x605mm	kus	1,000	980,38	980,38	CS ÚRS 2020 02
	PP		dvířka revizní nerezová bez otvorů pro elektroměřidla 405x605mm			0		
144	K	767651111	Montáž vrat garážových sekčních zajištěcích pod strop plochy do 6 m2	kus	4,000	1 745,90	6 983,60	CS ÚRS 2020 02
	PP		Montáž vrat garážových nebo průmyslových sekčních zajištěcích pod strop, plochy do 6 m2			0		
	VV		Výpis dveří a vrat			0		
	VV		Součástí ceny i montáž kastlíků a vodících lišt			0		
	VV		"D/04" 4		4,000	0		
	VV		Součet			4,000		
145	M	55345_R	D/04, vrata garážová rolovací z hliníkových lamel, zateplená PUR 2,4x2,5 m	kus	4,000	47 392,20	189 568,80	
	PP		D/04, vrata garážová rolovací z hliníkových lamel, zateplená PUR 2,4x2,5 m, včetně kastlíku, elektropohonu			0		
146	K	767661811	Demontáž mříží pevných nebo otevíravých	m2	0,011	691,56	7,61	CS ÚRS 2020 02
	PP		Demontáž mříží pevných nebo otevíravých			0		
	VV		Poznámka 31			0		
	VV		Pohled jihovýchodní			0		
	VV		0,009*0,600*2		0,011	0		
	VV		Součet			0,011		
147	K	767662110	Montáž mříží pevných šroubovaných	m2	1,080	604,09	652,42	CS ÚRS 2020 02
	PP		Montáž mříží pevných, připevněných šroubováním			0		
	VV		Pohled jihovýchodní			0		
	VV		"Z/27" 0,900*0,600*2		1,080	0		
	VV		Součet			1,080		
148	M	130_R1	Ocelová mříž 0,9x0,6 m	kus	2,000	1 186,47	2 372,94	
	P		Poznámka k položce: Hmotnost: 0,47 kg/m			0		
	VV		Mříž z jáklů 10x10 mm			0		
	VV		"Z/27" 2		2,000	0		
	VV		Součet			2,000		
149	K	767810112	Montáž mřížek větracích čtyřhranných průřezu do 0,04 m2	kus	5,000	85,02	425,10	CS ÚRS 2020 02
	PP		Montáž větracích mřížek ocelových čtyřhranných, průřezu přes 0,01 do 0,04 m2			0		
	VV		Poznámka 9 - Prvek Z/02			0		
	VV		Pohled jihovýchodní			0		
	VV		3		3,000	0		
	VV		Pohled jihozápadní			0		
	VV		2		2,000	0		
	VV		Součet			5,000		
150	M	55341427	mřížka větrací nerezová se síťovinou 150x150mm	kus	5,000	256,28	1 281,40	CS ÚRS 2020 02
	PP		mřížka větrací nerezová se síťovinou 150x150mm			0		
151	K	767810113	Montáž mřížek větracích čtyřhranných průřezu do 0,09 m2	kus	10,000	104,87	1 048,70	CS ÚRS 2020 02
	PP		Montáž větracích mřížek ocelových čtyřhranných, průřezu přes 0,04 do 0,09 m2			0		
	VV		Poznámka 5 - Prvek Z/01			0		
	VV		Pohled severozápadní			0		
	VV		9		9,000	0		
	VV		Poznámka 25 - prvek Z/20			0		
	VV		Pohled jihovýchodní			0		
	VV		1		1,000	0		
	VV		Součet			10,000		
152	M	55341425_R1	mřížka větrací nerezová se síťovinou 150x350mm	kus	9,000	374,17	3 367,53	
	PP		mřížka větrací nerezová se síťovinou 150x350mm			0		
153	M	55341425_R2	mřížka větrací nerezová se síťovinou 350x350mm	kus	1,000	446,34	446,34	
	PP		mřížka větrací nerezová se síťovinou 150x350mm			0		
154	K	767810811	Demontáž mřížek větracích ocelových čtyřhranných nebo kruhových	kus	15,000	36,61	549,15	CS ÚRS 2020 02
	PP		Demontáž větracích mřížek ocelových čtyřhranných nebo kruhových			0		
	VV		Poznámka 5, 9 a 25			0		
	VV		Pohled severozápadní			0		
	VV		9		9,000	0		
	VV		Pohled jihovýchodní			0		
	VV		3+1		4,000	0		
	VV		Pohled jihozápadní			0		
	VV		2		2,000	0		
	VV		Součet			15,000		
155	K	998767102	Přesun hmot tonážní pro zámečnické konstrukce v objektech v do 12 m	t	2,300	1 182,16	2 718,97	CS ÚRS 2020 02

PČ	Typ	Kód	Popis	MJ	Množství	J.cena [CZK]	Cena celkem [CZK]	Cenová soustava
	PP		Přesun hmot pro zámečnické konstrukce stanovený z hmotnosti přesunovaného materiálu vodorovná dopravní vzdálenost do 50 m v objektech výšky přes 6 do 12 m				0	
	D	771	Podlahy z dlaždic				0	14 711,39
156	K	771121011	Nátěr penetrační na podlahu	m2	10,643	21,64	230,31	CS ÚRS 2020 02
	PP		Příprava podkladu před provedením dlažby nátěr penetrační na podlahu				0	
	VV		Poznámka 21				0	
	VV		"m.č. 111A" 3,020		3,020		0	
	VV		"Stupně" 3,300*(0,290+0,172)*5		7,623		0	
	VV		Součet		10,643		0	
157	K	771573810	Demontáž podlah z dlaždic keramických lepených	m2	10,643	151,00	1 607,09	CS ÚRS 2020 02
	PP		Demontáž podlah z dlaždic keramických lepených				0	
	VV		Poznámka 21				0	
	VV		Stávající stav - Púdorys 1.NP				0	
	VV		"Schodiště vstup - 111A" 3,020		3,020		0	
	VV		"Stupnice, podstupnice" 3,300*(0,290+0,172)*5		7,623		0	
	VV		Součet		10,643		0	
158	K	771574112	Montáž podlah keramických hladkých lepených flexibilním lepidlem do 12 ks/ m2	m2	10,643	603,69	6 425,07	CS ÚRS 2020 02
	PP		Montáž podlah z dlaždic keramických lepených flexibilním lepidlem maloformátových hladkých přes 9 do 12 ks/m2				0	
	VV		Poznámka 21				0	
	VV		"m.č. 111A" 3,020		3,020		0	
	VV		"Stupně" 3,300*(0,290+0,172)*5		7,623		0	
	VV		Součet		10,643		0	
159	M	59761434	dlažba keramická slinutá hladká do interiéru i exteriéru pro vysoké mechanické namáhání přes 9 do 12ks/m2	m2	12,878	500,77	6 448,92	CS ÚRS 2020 02
	PP		dlažba keramická slinutá hladká do interiéru i exteriéru pro vysoké mechanické namáhání přes 9 do 12ks/m2				0	
	VV		Poznámka 21				0	
	VV		Protiskluz R11, mrazuvzdorná				0	
	VV		10,643		10,643		0	
	VV		Prořez 10%				0	
	VV		10,643*0,10			1,064	0	
	VV		Součet			11,707	0	
	VV		11,707*1,1 'Přepočtené koeficientem množství			12,878	0	
	D	781	Dokončovací práce - obklady				0	7 164,72
160	K	781471810	Demontáž obkladů z obkladaček keramických kladených do malty	m2	44,031	162,72	7 164,72	CS ÚRS 2020 02
	PP		Demontáž obkladů z dlaždic keramických kladených do malty				0	
	VV		Odsekání kabřincového obkladu				0	
	VV		Pohled severovýchodní				0	
	VV		17,500*0,550		9,625		0	
	VV		Pohled severozápadní				0	
	VV		(7,910+0,500*2+1,150*2+0,900)*0,600		7,266		0	
	VV		Pohled jihovýchodní				0	
	VV		(24,900+1,200*8)*0,600		20,700		0	
	VV		Pohled jihozápadní				0	
	VV		16,100*0,400		6,440		0	
	VV		Součet		44,031		0	
	D	783	Dokončovací práce - nátěry				0	17 880,76
161	K	783101203	Jemné obroušení podkladu truhlářských konstrukcí před provedením nátěru	m2	73,114	55,08	4 027,12	CS ÚRS 2020 02
	PP		Příprava podkladu truhlářských konstrukcí před provedením nátěru broušení smirkovým papírem nebo plátnem jemné				0	
	VV		Poznámka 13				0	
	VV		Stávající stav - Pohled severozápad				0	
	VV		3,040*1,360*2*2		16,538		0	
	VV		Stávající stav - Pohled jihovýchod				0	
	VV		10,400*1,360*2*2		56,576		0	
	VV		Součet		73,114		0	
162	K	783118101	Lazurovací jednonásobný syntetický nátěr truhlářských konstrukcí	m2	73,114	96,00	7 018,94	CS ÚRS 2020 02
	PP		Lazurovací nátěr truhlářských konstrukcí jednonásobný syntetický				0	
	VV		Poznámka 13				0	
	VV		Stávající stav - Pohled severozápad				0	
	VV		3,040*1,360*2*2		16,538		0	
	VV		Stávající stav - Pohled jihovýchod				0	
	VV		10,400*1,360*2*2		56,576		0	
	VV		Součet		73,114		0	
163	K	783122131	Plošné (plné) tmelení truhlářských konstrukcí včetně přebroušení disperzním tmelem	m2	73,114	93,48	6 834,70	CS ÚRS 2020 02
	PP		Tmelení truhlářských konstrukcí plošné (plné) včetně přebroušení tmelových míst, tmelem disperzním akrylátovým nebo latexovým				0	
	VV		Poznámka 13				0	
	VV		Stávající stav - Pohled severozápad				0	
	VV		3,040*1,360*2*2		16,538		0	
	VV		Stávající stav - Pohled jihovýchod				0	
	VV		10,400*1,360*2*2		56,576		0	
	VV		Součet		73,114		0	
	D	786	Dokončovací práce - čalounické úpravy				0	76 807,38
164	K	786624121	Montáž lamelové žaluzie do oken zdvojených kovových otevíracích, sklápěcích a vyklápěcích	m2	90,080	80,46	7 247,84	CS ÚRS 2020 02
	PP		Montáž zastíhujících žaluzií lamelových do oken zdvojených otevíracích, sklápěcích nebo vyklápěcích kovových					
	VV		Výpis oken					
	VV		"OK/01" 1,500*1,600*16		38,400			
	VV		"OK/02" 1,200*1,600*5		9,600			
	VV		"OK/03" 2,400*1,600*1		3,840			
	VV		"OK/04" 0,900*0,600*18		9,720			
	VV		"OK/05" 1,200*0,600*1		0,720			
	VV		"Balkonová sestava" (1,600+2,400)*0,900*8		28,800			
	VV		Součet		91,080			

PČ	Typ	Kód	Popis	MJ	Množství	J.cena [CZK]	Cena celkem [CZK]	Cenová soustava
165	M	61124340_R1	OK/01, žaluzie interiérová Al bílá, manuálně ovládaná 1,5x1,6 m	kus	16,000	1 582,61	25 321,76	
166	M	61124340_R2	OK/02, žaluzie interiérová Al bílá, manuálně ovládaná 1,2x1,6 m	kus	5,000	1 281,09	6 405,45	
167	M	61124340_R3	OK/03, žaluzie interiérová Al bílá, manuálně ovládaná 1,2x1,6 m	kus	2,000	1 281,09	2 562,18	
168	M	61124340_R4	OK/04, žaluzie interiérová Al bílá, manuálně ovládaná 0,9x0,6 m	kus	18,000	797,77	14 359,86	
169	M	61124340_R5	OK/05, žaluzie interiérová Al bílá, manuálně ovládaná 1,2x0,6 m	kus	1,000	1 281,09	1 281,09	
170	M	61124340_R6	Balkonová sestava, žaluzie interiérová Al bílá, manuálně ovládaná okno 0,9x1,6 m, dveře 0,9x2,4 m	kus	8,000	2 453,65	19 629,20	
D	VRN		Vedlejší rozpočtové náklady				94 788,04	
D	VRN1		VRN_ORN				94 788,04	
171	K	01000_R	Vedlejší a ostatní náklady - viz samostatný rozpočet	soubor	1,000	94 788,04	94 788,04	

Položkový soupis prací a dodávek

S:	0557	LP Staving OOPČR JMk
O:	01	Moravský Krumlov
R:	R2005570101 Zdroj tepla	

P.č.	Číslo položky	Název položky	MJ	Množství	Cena / MJ	Celkem	Ceník	Cen. soustava / platnost	Cenová úroveň
Díl: 713 Izolace tepelné							8 300,63		
1	713381111s	doplnění, oprava stávajících izolací	soubor	1,00000	447,48	447,48		Vlastní	Indiv
2	713410001	Izolace tepelná potrubí do dn 50 Odkaz na mn. položky pořadí 4 : 26,00000 Odkaz na mn. položky pořadí 3 : 5,00000	m	31,00000	77,29	2 395,99		Vlastní	Indiv
3	631547014R	pouzdro potrubní řezané; minerální vlákno; povrchová úprava Al fólie se skelnou mřížkou; vnitřní průměr 28,0 mm; tl. izolace 20,0 mm; provozní teplota do 250 °C; tepelná vodivost (10°C) 0,0330 W/mK; tepelná vodivost (50°C) 0,037 W/mK Odkaz na mn. položky pořadí 59 : 5,00000	m	5,00000	107,80	539,00	SPCM	RTS 20/ II	RTS 20/ II
4	631547217R	pouzdro potrubní řezané; minerální vlákno; povrchová úprava Al fólie se skelnou mřížkou; vnitřní průměr 48,0 mm; tl. izolace 40,0 mm; provozní teplota do 250 °C; tepelná vodivost (10°C) 0,0330 W/mK; tepelná vodivost (50°C) 0,037 W/mK Odkaz na mn. položky pořadí 61 : 26,00000	m	26,00000	189,16	4 918,16	SPCM	RTS 20/ II	RTS 20/ II
Díl: 721 Vnitřní kanalizace							2 858,96		
5	721176101R00	Potrubí HT připojovací vnější průměr D 32 mm, tloušťka stěny 1,8 mm, DN 30 včetně tvarovek, objímek. Bez zednických výpomocí. Potrubí včetně tvarovek. Bez zednických výpomocí.	m	4,00000	257,09	1 028,36	800-721	RTS 20/ II	RTS 20/ II
6	721	napojení kondenzátu - odkouření, pojistné ventily kotlů	ks	1,00000	1 830,60	1 830,60		Vlastní	Indiv
Díl: 722 Vnitřní vodovod							4 762,67		
7	722172312R00	Potrubí z plastických hmot polypropylenové potrubí PP-R, D 20 mm, s 2,8 mm, PN 16, polyfúzně svařované, včetně zednických výpomocí včetně tvarovek, bez zednických výpomocí. Potrubí včetně tvarovek a zednických výpomocí. Včetně pomocného lešení o výšce podlahy do 1900 mm a pro zatížení do 1,5 kPa.	m	5,00000	376,70	1 883,50	800-721	RTS 20/ II	RTS 20/ II

Položkový soupis prací a dodávek

S:	0557	LP Staving OOPČR JMK
O:	01	Moravský Krumlov
R:	R2005570101 Zdroj tepla	

P.č	Číslo položky	Název položky	MJ	Množství	Cena / MJ	Celkem	Ceník	Cen. soustava / platnost	Cenová úroveň
8	722235652R00	Ventil zpětný ventil, vnitřní-vnitřní závit, DN 20, PN 20, mosaz	kus	1,00000	749,32	749,32	800-721	RTS 20/ II	RTS 20/ II
9	722235111R00	Kohout kulový, mosazný, vnitřní-vnitřní závit, DN 15, PN 25, včetně dodávky materiálu	kus	2,00000	216,82	433,64	800-721	RTS 20/ II	RTS 20/ II
10	722235522R00	Filtr vodovodní, mosazný, vnitřní-vnitřní závit , DN 20, PN 20, včetně dodávky materiálu	kus	1,00000	356,35	356,35	800-721	RTS 20/ II	RTS 20/ II
11	722269111R00	Montáž vodoměru závitového jednovtokového suchoběžného , G 1/2"	kus	1,00000	320,55	320,55	800-721	RTS 20/ II	RTS 20/ II
12	722280106R00	Tlakové zkoušky vodovodního potrubí do DN 32 <i>Včetně dodávky vody, uzavření a zabezpečení konců potrubí.</i>	m	5,00000	12,77	63,85	800-721	RTS 20/ II	RTS 20/ II
13	722290234R00	Proplach a dezinfekce vodovodního potrubí do DN 80 <i>Včetně dodání desinfekčního prostředku.</i>	m	5,00000	28,39	141,95	800-721	RTS 20/ II	RTS 20/ II
14	722290234R00	Montáž závitové armatury s jedním závitem, G 1/2", bez dodávky materiálu	kus	2,00000	23,67	47,34	800-731	RTS 20/ II	RTS 20/ II
15	713410001	Izolace tepelná potrubí do dn 50 <i>Odkaz na mn. položky pořadí 16 : 5,00000</i>	m	5,00000	28,63	143,15		Vlastní	Indiv
16	283771092R	pouzdro potrubní tvarovatelné; pěnový polyetylén; vnitřní průměr 20,0 mm; tl. izolace 13,0 mm; provozní teplota -65 až 90 °C; tepelná vodivost (10°C) 0,0380 W/mK <i>Odkaz na mn. položky pořadí 7 : 5,00000</i>	m	5,00000	17,89	89,45	SPCM	RTS 20/ II	RTS 20/ II
17	388214360R	vodoměr bytový závitový; teplota vody 30 °C; suchoběžný, jednovtokový; DN 15; jmen. průtok 2,50 m3/hod; PN 10,0; montážní poloha vodorovná, svislá; stavební délka 110 mm; závit na vodom. G3/4"	kus	1,00000	475,95	475,95	SPCM	RTS 20/ II	RTS 20/ II
18	998722201R00	Přesun hmot pro vnitřní vodovod v objektech výšky do 6 m vodorovně do 50 m	%	50,99000	1,13	57,62	800-721	RTS 20/ II	RTS 20/ II

Položkový soupis prací a dodávek

S:	0557	LP Staving OOPČR JMK
O:	01	Moravský Krumlov
R:	R2005570101 Zdroj tepla	

P.č	Číslo položky	Název položky	MJ	Množství	Cena / MJ	Celkem	Ceník	Cen. soustava / platnost	Cenová úroveň
Díl: 723 Vnitřní plynovod						12 116,70			
19	723120202R00	Potrubí z trubek černých závitových svařovaných DN 15 bezešvých ČSN 42 0250 a běžných ČSN 42 5710 - jakost 11353.0, Potrubí včetně tvarovek a zednických výpomocí. Včetně pomocného lešení o výšce podlahy do 1900 mm a pro zatížení do 1,5 kPa.	m	5,00000	404,75	2 023,75	800-721	RTS 20/ II	RTS 20/ II
20	723190901R00	Opravy plynovodního potrubí doplňkové práce uzavření nebo otevření plynového potrubí při opravách	ks	1,00000	30,26	30,26	800-721	RTS 20/ II	RTS 20/ II
21	723190907R00	Opravy plynovodního potrubí doplňkové práce odvzdušnění a napuštění plynového potrubí	m	5,00000	26,84	134,20	800-721	RTS 20/ II	RTS 20/ II
22	723190909R00	Opravy plynovodního potrubí doplňkové práce neúřední tlaková zkouška dosavadního potrubí	ks	1,00000	228,21	228,21	800-721	RTS 20/ II	RTS 20/ II
23	723190909R00	Montáž závitové armatury se dvěma závity, G 3/4", bez dodávky materiálu	kus	1,00000	93,56	93,56	800-731	RTS 20/ II	RTS 20/ II
24	210	Pomocné práce	soubor	1,00000	2 034,00	2 034,00		Vlastní	Indiv
25	55113525.AR	kohout kulový redukováný nátrubkový; PN 42; 3/4 "; ovládání páčka	kus	1,00000	268,08	268,08	SPCM	RTS 20/ II	RTS 20/ II
26	950	Hzs - Koordinace s ostatními profesemi	hod	5,00000	264,42	1 322,10		Vlastní	Indiv
27	998723201R00	Přesun hmot pro vnitřní plynovod v objektech výšky do 6 m vodorovně do 50 m	%	74,28700	1,13	83,94	800-721	RTS 20/ II	RTS 20/ II
28	R723-01	Revize vnitřního plynovodu, ověř.tlak,zkouška, revizní kniha	soubor	1,00000	5 898,60	5 898,60		Vlastní	Indiv
Díl: 730 Ústřední vytápění						37 363,68			

Položkový soupis prací a dodávek

S:	0557	LP Staving OOPČR JMK
O:	01	Moravský Krumlov
R:	R2005570101 Zdroj tepla	

P.č	Číslo položky	Název položky	MJ	Množství	Cena / MJ	Celkem	Ceník	Cen. soustava / platnost	Cenová úroveň
29	32	propláchnutí otopné soustavy	hod	8,00000	264,42	2 115,36		Vlastní	Indiv
30	36S1	napuštění otopné soustavy upravenou vodou	hod	8,00000	264,42	2 115,36		Vlastní	Indiv
31	73002	Stavební přípomoci	hod	18,00000	264,42	4 759,56		Vlastní	Indiv
32	916_B	Doregulování tlaků, vyvážení topného systému	hod	6,00000	264,42	1 586,52		Vlastní	Indiv
33	904 R01	Hzs-zkousky v ramci montaz.praci, Komplexni vyzkouseni	h	36,00000	244,08	8 786,88	Prav.M	RTS 20/ II	RTS 20/ II
34	904 R02	Hzs-zkousky v ramci montaz.praci, Topná zkouška	h	72,00000	225,00	16 200,00	Prav.M	RTS 20/ II	RTS 20/ II
35	950	Hzs - Koordinace s ostatními profesemi	hod	8,00000	225,00	1 800,00		Vlastní	Indiv
Díl: 731 Kotelny						158 173,08			
36	724399101B	Montáž úpravny vody	ks	1,00000	13 082,68	13 082,68		Vlastní	Indiv
37	731014	Doprava kotlů od výrobce	ks	1,00000	1 627,20	1 627,20		Vlastní	Indiv
38	7310141	Montáž kotle	ks	1,00000	4 116,81	4 116,81		Vlastní	Indiv
39	7310142	Kontrola před UDP(vedení do provozu)	ks	1,00000	471,88	471,88		Vlastní	Indiv
40	7310143	UDP kotle	ks	1,00000	1 960,77	1 960,77		Vlastní	Indiv
41	7310144	UDP regulace	ks	1,00000	1 505,16	1 505,16		Vlastní	Indiv
42	K1.2	Montáž - dělený odvod spalin ø80mm / přívod spalinového vzduchu ø80mm	soubor	1,00000	3 677,47	3 677,47		Vlastní	Indiv

Položkový soupis prací a dodávek

S:	0557	LP Staving OOPČR JMk
O:	01	Moravský Krumlov
R:	R2005570101 Zdroj tepla	

P.č	Číslo položky	Název položky	MJ	Množství	Cena / MJ	Celkem	Ceník	Cen. soustav a / platnost	Cenová úroveň
43	K1.3	Revize spalinové cesty	ks	1,00000	3 661,20	3 661,20		Vlastní	Indiv
44	K1.4	kouřovod - doprava	soubor	1,00000	1 179,72	1 179,72		Vlastní	Indiv
45	48417311001B1	Plynový kondenzační kotel (1xkotel výkon 5-45,0kW při 80/60°C) kotel 5 - 45,0 kW 1 ks Vnější sonda 1 ks Obslužná jednotka 1ks	kus	1,00000	60 000,00	60 000,00		Vlastní	Indiv
46	48417311001B2	hydraulická sada včetně zabezp.prvků a hydraul. vyhybky.	kus	1,00000	24 283,80	24 283,80		Vlastní	Indiv
47	48417311001B5	externí modul AVS75	kus	1,00000	7 802,42	7 802,42		Vlastní	Indiv
48	K1.1	K1 - kouřovod - odvod spalin ø80mm, celková délka 15m, včetně příslušenství(průchodky, objímky, uchycení)	soubor	1,00000	10 373,40	10 373,40		Vlastní	Indiv
49	K1.1.1	Potrubií přívodu spalovacího vzduchu ø80mm, celková délka cca 2m, včetně příslušenství(průchodky, objímky, uchycení)	soubor	1,00000	4 277,90	4 277,90		Vlastní	Indiv
50	UPRAVA V 01	AZK1 změkčovací filtr,	ks	1,00000	9 420,59	9 420,59		Vlastní	Indiv
51	UPRAVA V 02	Ochranný předfiltr FF06 - 3/4",	ks	1,00000	1 525,50	1 525,50		Vlastní	Indiv
52	UPRAVA V 03	MBPŠ 3/4" montážní blok,	ks	1,00000	1 566,74	1 566,74		Vlastní	Indiv
53	UPRAVA V 04	Flexi hadice 3/4" pár,	ks	1,00000	573,58	573,58		Vlastní	Indiv
54	UPRAVA V 05	Sůl regen.tablet. 25 kg,	ks	1,00000	455,61	455,61		Vlastní	Indiv
55	998731201R00	Přesun hmot pro kotelny umístěné ve výšce (hloubce) do 6 m	%	1 677,83000	3,94	6 610,65	800-731	RTS 20/ II	RTS 20/ II

Položkový soupis prací a dodávek

S:	0557	LP Staving OOPČR JMK
O:	01	Moravský Krumlov
R:	R2005570101 Zdroj tepla	

P.č.	Číslo položky	Název položky	MJ	Množství	Cena / MJ	Celkem	Ceník	Cen. soustava / platnost	Cenová úroveň
		vodorovně do 50 m							
Díl: 732 Strojozny						4 916,86			
56	732339106R00	Nádoby expanzní tlakové Montáž nádob expanzních tlakových o obsahu 110 l	soubor	1,00000	825,80	825,80	800-731	RTS 20/ II	RTS 20/ II
57	48466207R	nádrž tlaková expanzní membránová; pro topné a chladicí soustavy; objem 100 l; d nádrže 480 mm; uložení: stojatý; max. přetlak do 6 bar; přetlak plynu 1,5 bar; prac. látka plyn; membrána vyměnitelná; prac. teplota do 70 °C; připojení R 1"; barva bílá, červená, šedá	kus	1,00000	4 011,04	4 011,04	SPCM	RTS 20/ II	RTS 20/ II
58	998732201R00	Přesun hmot pro strojozny v objektech výšky do 6 m	%	47,07000	1,70	80,02	800-731	RTS 20/ II	RTS 20/ II
Díl: 733 Rozvod potrubí						15 966,99			
59	733111105R00	Potrubí z trubek závitových ocelových bezešvých, běžných, nízkotlaké, DN 25	m	5,00000	400,00	2 000,00	800-731	RTS 20/ II	RTS 20/ II
		<i>Potrubí včetně tvarovek a zednických výpomocí.</i>							
60	733111107R00	Potrubí z trubek závitových ocelových bezešvých, běžných, nízkotlaké, DN 40	m	21,00000	620,00	13 020,00	800-731	RTS 20/ II	RTS 20/ II
		<i>Potrubí včetně tvarovek a zednických výpomocí.</i>							
61	733190225R00	Tlakové zkoušky potrubí ocelových hladkých přes D 60,3/2,9 do D 89/3,6	m	26,00000	20,58	535,08	800-731	RTS 20/ II	RTS 20/ II
		<i>Včetně dodávky vody, uzavření a zabezpečení konců potrubí.</i>							
		<i>Odkaz na mn. položky pořadí 60 : 21,00000</i>		<i>21,00000</i>					
		<i>Odkaz na mn. položky pořadí 59 : 5,00000</i>		<i>5,00000</i>					
62	998733201R00	Přesun hmot pro rozvody potrubí v objektech výšky do 6 m	%	131,60200	3,13	411,91	800-731	RTS 20/ II	RTS 20/ II
Díl: 734 Armatury						16 747,32			
63	734000000R00	Montáž závitové armatury s jedním závitem, G 1/2", bez dodávky materiálu	kus	2,00000	23,67	47,34	800-731	RTS 20/ II	RTS 20/ II
64	734000000R00	Montáž závitové armatury se dvěma závitů, G 1", bez dodávky materiálu	kus	2,00000	104,54	209,08	800-731	RTS 20/ II	RTS 20/ II

Položkový soupis prací a dodávek

S:	0557	LP Staving OOPČR JMK
O:	01	Moravský Krumlov
R:	R2005570101 Zdroj tepla	

P.č	Číslo položky	Název položky	MJ	Množství	Cena / MJ	Celkem	Ceník	Cen. soustav a / platnost	Cenová úroveň
		Odkaz na mn. položky pořadí 70 : 2,00000		2,00000					
65		Montáž závitové armatury se dvěma závity, G 1", bez dodávky materiálu	kus	2,00000	104,54	209,08	800-731	RTS 20/ II	RTS 20/ II
66		Montáž závitové armatury se dvěma závity, G 6/4", bez dodávky materiálu	kus	3,00000	163,12	489,36	800-731	RTS 20/ II	RTS 20/ II
		Odkaz na mn. položky pořadí 71 : 1,00000		1,00000					
		Odkaz na mn. položky pořadí 73 : 1,00000		1,00000					
		Odkaz na mn. položky pořadí 74 : 1,00000		1,00000					
67	73441111R00	Teploměr s ochranným pouzdem přímý, typ 160, včetně dodávky materiálu	kus	2,00000	519,88	1 039,76	800-731	RTS 20/ II	RTS 20/ II
68	734421130R00	Tlakoměr deformační 0-6 bar č. 03313, D 160, včetně dodávky materiálu	kus	2,00000	1 900,00	3 800,00	800-731	RTS 20/ II	RTS 20/ II
69	734221432BR	Ventily regulační závitové - montáž G 32	kus	1,00000	127,57	127,57		Vlastní	Indiv
70	55113434.AR	kohout kulový plnoprůtokový; PN 35; 1 "; ovládání páčka	kus	2,00000	471,07	942,14	SPCM	RTS 20/ II	RTS 20/ II
71	55113436.AR	kohout kulový plnoprůtokový; PN 35; 1 1/2 "; ovládání páčka	kus	1,00000	1 064,18	1 064,18	SPCM	RTS 20/ II	RTS 20/ II
72	55113530.AR	kohout kulový s vypouštěním; PN 42; 1/2 "; ovládání páčka	kus	3,00000	296,55	889,65	SPCM	RTS 20/ II	RTS 20/ II
73	551135723R	ventil zpětný pro rozvod vytápění a sanity; PN 16; DN 25 mm	kus	1,00000	307,94	307,94	SPCM	RTS 20/ II	RTS 20/ II
74	5511361553R	filtr závitový pro topné systémy; 1 1/2"; PN 16; závit vnitřní - vnitřní	kus	1,00000	818,48	818,48	SPCM	RTS 20/ II	RTS 20/ II
75	5512001863R	ventil odzdušňovací pro topení, klimatizace; automatický, se zpětným ventilem; 1/2"; PN 10; pracovní teplota do 120 ° C; médium voda, glykol - max. 30 %; těleso mosaz	kus	2,00000	532,90	1 065,80	SPCM	RTS 20/ II	RTS 20/ II
76	551217BR0032	Ventil vyvažovací DN32,vypouštěcí, včetně měřících koncovek,	kus	1,00000	5 617,90	5 617,90		Vlastní	Indiv

Položkový soupis prací a dodávek

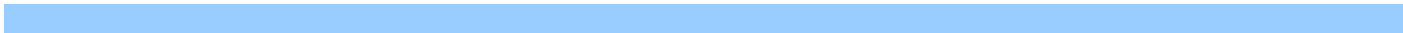
S:	0557	LP Staving OOPČR JMK
O:	01	Moravský Krumlov
R:	R2005570101 Zdroj tepla	

P.č	Číslo položky	Název položky	MJ	Množství	Cena / MJ	Celkem	Ceník	Cen. soustava / platnost	Cenová úroveň
77		Montáž závitové armatury s jedním závitem, G 1/2", bez dodávky materiálu Odkaz na mn. položky pořadí 72 : 3,00000	kus	3,00000 3,00000	23,67	71,01	800-731	RTS 20/ II	RTS 20/ II
78	998734201R00	Přesun hmot pro armatury v objektech výšky do 6 m	%	141,26000	0,34	48,03	800-731	RTS 20/ II	RTS 20/ II
Díl: 767		Konstrukce zámečnické				4 418,67			
79	767995102R00	Výroba a montáž atypických kovových doplňků staveb hmotnosti přes 5 do 10 kg 0	kg	10,00000	199,98	1 999,80	800-767	RTS 20/ II	RTS 20/ II
80	01	konstrukce pomocné zámečnické (závěsy, podpěry)	soubor	1,00000	2 418,87	2 418,87		Vlastní	Indiv
Díl: 771		Podlahy z dlaždic a obklady				982,02			
81	771575109R00	Montáž podlah z dlaždic keramických 300 x 300 mm, režných nebo glazovaných, hladkých, kladených do flexibilního tmele	m2	1,00000	547,56	547,56	800-771	RTS 20/ II	RTS 20/ II
82	597623142R1	Dlaždice 30x30 - doplnit podle stávající	m2	1,00000	434,46	434,46		Vlastní	RTS 20/ II
Díl: 783		Nátěry				1 187,86			
83	783424340R00	Nátěry potrubí a armatur syntetické potrubí, do DN 50 mm, dvojnásobné s 1x emailováním a základním nátěrem na vzduchu schnoucí Odkaz na mn. položky pořadí 19 : 5,00000 Odkaz na mn. položky pořadí 21 : 5,00000	m	10,00000 5,00000 5,00000	65,00	650,00	800-783	RTS 20/ II	RTS 20/ II
84	783424740R00	Nátěry potrubí a armatur syntetické potrubí, do DN 50 mm, základní na vzduchu schnoucí Odkaz na mn. položky pořadí 59 : 5,00000 Odkaz na mn. položky pořadí 60 : 21,00000	m	26,00000 5,00000 21,00000	12,77	332,02	800-783	RTS 20/ II	RTS 20/ II
85	783225100R00	Nátěry kov.stavebních doplňk.konstrukcí syntetické dvojnásobné + 1x email,	m2	1,00000	205,84	205,84	800-783	RTS 20/ II	RTS 20/ II

Položkový soupis prací a dodávek

S:	0557	LP Staving OOPČR JMk
O:	01	Moravský Krumlov
R:	R2005570101 Zdroj tepla	

P.č.	Číslo položky	Název položky	MJ	Množství	Cena / MJ	Celkem	Ceník	Cen. soustava / platnost	Cenová úroveň
		včetně pomocného lešení.							



Celkem	267 795,44
---------------	-------------------

Položkový soupis prací a dodávek

S:	0557	LP Staving OOPČR JMk
O:	01	Moravský Krumlov
R:	R2005570102 demontáže	

P.č.	Číslo položky	Název položky	MJ	Množství	Cena / MJ	Celkem	Ceník	Cen. soustava / platnost	Cenová úroveň
Díl: 96 Bourání konstrukcí							427,55		
1	460080101RT1	Rozbourání betonového základu, vybourání betonu	m3	0,10000	4 275,46	427,55		Vlastní	Indiv
Díl: 713 Izolace tepelné							974,59		
2	713400821R00	Odstranění tepelné izolace potrubí pásy nebo foliemi potrubí	m2	10,00000	75,90	759,00	800-713	RTS 20/ II	RTS 20/ II
3	979981101R00	Odvoz a likvidace sutí bez příměsí - kontejnerem do 3 t	t	1,00000	215,59	215,59	801-3	RTS 18/ II	RTS 18/ II
Díl: 723 Vnitřní plynovod							1 208,12		
4	723120805R00	Demontáž potrubí svařovaného z trubek závitových přes 25 do DN 50	m	8,00000	111,05	888,40	800-721	RTS 20/ II	RTS 20/ II
5	723120806R00	Demontáž závitových armatur se dvěma závity, přes 1 do G 6/4"	ks	2,00000	159,86	319,72	800-731	RTS 20/ II	RTS 20/ II
Díl: 730 Ústřední vytápění							2 115,36		
6	916 T00S1	Hzs-vypuštění vody ze systému	hod	8,00000	264,42	2 115,36		Vlastní	Indiv
Díl: 731 Kotelny							3 110,39		
7	731200826R00	Demontáž kotlů ocelových na kapalná a plynná paliva o výkonu přes 40 do 60 kW	kus	2,00000	1 278,97	2 557,94	800-731	RTS 20/ II	RTS 20/ II
8	731391811R00	Vypouštění vody z kotlů do kanalizace samospádem, o výhřevné ploše kotlů do 5 m2	kus	2,00000	210,31	420,62	800-731	RTS 20/ II	RTS 20/ II
9	998731201R00	Přesun hmot pro kotelny umístěné ve výšce (hloubce) do 6 m vodorovně do 50 m	%	33,46000	3,94	131,83	800-731	RTS 20/ II	RTS 20/ II
Díl: 732 Strojovny							6 672,33		
10	732420813R00	Demontáž čerpadel oběhových spirálních(do potrubí) DN 50	kus	2,00000	205,84	411,68	800-731	RTS 20/ II	RTS 20/ II
11	732349101R001	demotáž anuloidu I - průtok 4 m3/hod	soubor	1,00000	2 599,45	2 599,45		Vlastní	RTS 20/ II

Položkový soupis prací a dodávek

S:	0557	LP Staving OOPČR JMk
O:	01	Moravský Krumlov
R:	R2005570102 demontáže	

P.č	Číslo položky	Název položky	MJ	Množství	Cena / MJ	Celkem	Ceník	Cen. soustava / platnost	Cenová úroveň
12	733140811R00a	Odřezání a demontáže - ostatní (podpěry, kouřovody, expanzní nádoba)	soub.	1,00000	3 661,20	3 661,20		Vlastní	Indiv
Díl: 733 Rozvod potrubí						4 574,48			
13	733110808R00	Demontáž potrubí z ocelových trubek závitových přes 32 do DN 50	m	23,00000	52,23	1 201,29	800-731	RTS 20/ II	RTS 20/ II
14	733890801R00	Vnitrostaveništní přemístění demontovaných hmot rozvodů potrubí vodorovně do 100 m z objektů výšky do 6 m	t	1,00000	1 257,83	1 257,83	800-731	RTS 20/ II	RTS 20/ II
15	900 RT3	HZS, Práce v tarifní třídě 6 (např. tesař)	h	8,00000	264,42	2 115,36	Prav.M	RTS 20/ II	RTS 20/ II
Díl: 734 Armatury						1 071,51			
16	734890801R00	Vnitrostaveništní přemístění demontovaných hmot armatur vodorovně do 100 m z objektů výšky do 6 m	t	0,10000	951,91	95,19	800-731	RTS 20/ II	RTS 20/ II
17	734	Demontáž armatur přírubových, závitových, teploměrů, manometrů	kpl.	1,00000	976,32	976,32		Vlastní	Indiv
Díl: 767 Konstrukce zámečnické						467,80			
18	767999801R00	Demontáž ostatních doplňků staveb doplňků staveb o hmotnosti přes 20 do 50 kg	kg	10,00000	46,78	467,80	800-767	RTS 20/ II	RTS 20/ II
Díl: 771 Podlahy z dlaždic a obklady						545,13			
19	771575109R00	Montáž podlah z dlaždic keramických 300 x 300 mm, rezných nebo glazovaných, hladkých, kladených do flexibilního tmele	m2	1,00000	545,13	545,13	800-771	RTS 20/ II	RTS 20/ II
Díl: 799 Ostatní						2 034,00			
20	960T00	Likvidace odpadu - kontejner vč. poplatků za uložení	soubor	1,00000	2 034,00	2 034,00		Vlastní	Indiv
Celkem						23 201,26			

Položkový soupis prací a dodávek

S:	0557	LP Staving OOPČR JMk
O:	01	Moravský Krumlov
R:	R2005570102	demontáže

P.č.	Číslo položky	Název položky	MJ	Množství	Cena / MJ	Celkem	Ceník	Cen. soustava / platnost	Cenová úroveň

D1.4.8 - ROZPOČET NÁKLADŮ Moravský Krumlov

Rekapitulace	
HLAVA ELEKTROINSTALACE	
1. Dodávky	12 215,87 Kč
2. Svítidla	317 805,32 Kč
3.1 Materiál	41 729,86 Kč
3.2 Montážní práce pro materiál	44 099,63 Kč
4. Zemní, stavební a montážní práce	14 483,56 Kč
5. Revize	6 110,00 Kč
6. HZS	21 270,00 Kč
Mimostaveništní doprava (3,6% z pol. 1.-Dodávky)	ze základu: 12 215,87 Kč
Podružný materiál (3,5% z pol. 3.1-Materiál)	ze základu: 41 729,86 Kč
PPV (4,8% z pol. 3.2-Montážní práce)	ze základu: 44 099,63 Kč
Zařízení staveniště (3,5% z pol. 1.+2.+3.1+3.2+4.+6.)	ze základu: 430 334,24 Kč
Celkem	476 793,04 Kč
Celkem bez DPH	476 793,04 Kč
Daň z přidané hodnoty	
DPH celkem	100 126,54 Kč
Celkem s DPH	576 919,57 Kč

Rozpočet nákladů								
<p>Typy výrobků uvedené ve specifikaci představují minimální předpokládaný standard. Specifikace materiálu byla vypracována na základě znalostí a podkladů známých v době jejího zhotovení. Projektant nemá námitek proti záměnám výrobků, které jsou uvedeny v projektu za předpokladu, že budou dodrženy veškeré standardy a technické parametry. Objednání výrobků musí předcházet vzorkování a odsouhlasení od investora a architekta. Při záměně výrobků je nutno dořešit či prověřit veškeré vazby na navazující profese. Dokumentace tvoří jeden celek a je nutno, zvláště při stanovení ceny, se s ní komplexně seznámit.</p> <p>Při zpracování nabídky je nutné vycházet ze všech částí dokumentace (technické zprávy, výkresové dokumentace a specifikace materiálu). Povinností dodavatele je překontrolovat specifikaci materiálu a případný chybějící materiál nebo výkony doplnit a ocenit. Součástí ceny musí být veškeré náklady, aby cena díla byla konečná a zahrnovala celou dodávku a montáž akce. Dodávka se předpokládá včetně kompletní montáže, veškerého souvisejícího doplňkového, podružného a montážního materiálu tak, aby celé zařízení bylo funkční a splňovalo všechny předpisy, které se na ně vztahují.</p>								
1. Dodávky								
Č. pol.	Popis položky	Počet	MJ	Jedn. Cena materiál	Jedn. Cena montáž	Cena celkem materiál	Cena celkem montáž	Celková cena
1.1	Rozvaděč RS, doplnění a zapojení dle PD, navíc doplnění 1x proudový chránič a jistič 20/B/1	1	ks	7 741,07 Kč	4 474,80 Kč	7 741,07 Kč	4 474,80 Kč	12 215,87 Kč
Celkem								12 215,87 Kč
Včetně DPH								14 781,20 Kč
2. Svítidla								
Č. pol.	Popis položky	Počet	MJ	Jedn. Cena materiál	Jedn. Cena montáž	Cena celkem materiál	Cena celkem montáž	Celková cena
2.1	Veškerá dodávaná svítidla musí schválit investor							
2.2	LED svítidlo 2279lm, 840, EVG, 20,2W	50	ks	1 070,53 Kč	161,49 Kč	53 526,50 Kč	8 074,50 Kč	61 601,00 Kč
2.3	LED svítidlo 2962lm, 840, EVG, 26,5W	11	ks	1 370,10 Kč	250,10 Kč	15 071,10 Kč	2 751,10 Kč	17 822,20 Kč
2.4	LED svítidlo, 3600lm, 840, EVG, 42,4W	6	ks	1 020,74 Kč	249,70 Kč	6 124,44 Kč	1 498,20 Kč	7 622,64 Kč
2.5	LED svítidlo, 3474lm, 840, EVG, 29,9W	11	ks	1 464,23 Kč	290,94 Kč	16 106,53 Kč	3 200,34 Kč	19 306,87 Kč
2.6	LED svítidlo, 5241lm, 840, EVG, 48,8W	7	ks	1 187,53 Kč	290,86 Kč	8 312,71 Kč	2 036,02 Kč	10 348,73 Kč
2.7	LED svítidlo, 7534 lm, 840, EVG, 66W	28	ks	802,12 Kč	264,42 Kč	22 459,36 Kč	7 403,76 Kč	29 863,12 Kč
2.8	LED svítidlo, 5494 lm, 840, EVG, 46W	8	ks	1 149,21 Kč	264,42 Kč	9 193,68 Kč	2 115,36 Kč	11 309,04 Kč
2.9	LED svítidlo,2980 lm, 840, EVG, 24,5W	8	ks	763,72 Kč	282,31 Kč	6 109,76 Kč	2 258,48 Kč	8 368,24 Kč
2.10	LED svítidlo, 4788lm, 840, EVG, 34,7W, IP66	5	ks	2 692,77 Kč	335,20 Kč	13 463,85 Kč	1 676,00 Kč	15 139,85 Kč
2.11	LED IP40 LED ANTIVANDAL, 6264lm, 840, EVG, 54W	1	ks	3 206,80 Kč	335,20 Kč	3 206,80 Kč	335,20 Kč	3 542,00 Kč
2.12	LED 10/15/18/25W 110lm/W, 840, EVG, IP54 White - 10W	3	ks	3 339,82 Kč	324,21 Kč	10 019,46 Kč	972,63 Kč	10 992,09 Kč
2.13	LED 10/15/18/25W 110lm/W, 840, EVG, IP54 White - 25W	20	ks	2 569,83 Kč	346,51 Kč	51 396,60 Kč	6 930,20 Kč	58 326,80 Kč
2.14	LED 450m, 6W, IP20, pris. round 140mm	10	ks	1 210,31 Kč	264,42 Kč	12 103,10 Kč	2 644,20 Kč	14 747,30 Kč

Č. pol.	Popis položky	Počet	MJ	Jedn. Cena materiál	Jedn. Cena montáž	Cena celkem materiál	Cena celkem montáž	Celková cena
2.15	LED 450lm, 6W, IP20, pris. round 140mm	12	ks	983,39 Kč	264,42 Kč	11 800,68 Kč	3 173,04 Kč	14 973,72 Kč
2.16	Venkovní nástěnné nouzové LED svítidlo, 388lm, 4.5W, 1h, NM, AT, speciální optika	2	ks	1 485,06 Kč	250,42 Kč	2 970,12 Kč	500,84 Kč	3 470,96 Kč
2.17	Nástěnný/stropní LED piktogram, 1W, 3h, M, AT	22	ks	151,00 Kč	20,34 Kč	3 322,00 Kč	447,48 Kč	3 769,48 Kč
2.18	nouzové svítidlo 3W	20	ks	975,91 Kč	250,42 Kč	19 518,20 Kč	5 008,40 Kč	24 526,60 Kč
2.19	Poplatek za recyklaci dle zákona - zdroje	204	ks	0,00 Kč	10,17 Kč	0,00 Kč	2 074,68 Kč	2 074,68 Kč
Celkem								317 805,32 Kč
Včetně DPH								384 544,44 Kč

3. Materiál								
Č. pol.	Popis položky	Počet	MJ	Jedn. Cena materiál	Jedn. Cena montáž	Cena celkem materiál	Cena celkem montáž	Celková cena
3.1	Instalační přístroje a materiál							
3.2	Zaluziový vypínač , 250V/10A, pod omítku, kompletní, včetně montáže	10	ks	256,28 Kč	182,65 Kč	2 562,80 Kč	1 826,50 Kč	4 389,30 Kč
3.11	Jednonásobná zásuvka 250V/16A, IP44, zapuštěná, kompletní, včetně montáže	4	ks	172,89 Kč	161,82 Kč	691,56 Kč	647,28 Kč	1 338,84 Kč
3.20	Přístrojová krabice univerzální, včetně montáže	45	ks	19,68 Kč	53,61 Kč	885,60 Kč	2 412,45 Kč	3 298,05 Kč
Kabely								
3.27	Kabel CYKY-J 3x1,5 pevně uložený, včetně montáže a ukončení	450	m	15,94 Kč	30,10 Kč	7 173,00 Kč	13 545,00 Kč	20 718,00 Kč
3.29	Kabel CYKY-J 5x1,5 pevně uložený, včetně montáže a ukončení	70	m	27,49 Kč	30,10 Kč	1 924,30 Kč	2 107,00 Kč	4 031,30 Kč
3.30	Kabel CYKY-J 3x2,5 pevně uložený, včetně montáže a ukončení	140	m	26,11 Kč	30,10 Kč	3 655,40 Kč	4 214,00 Kč	7 869,40 Kč
3.31	Kabel CYKY-J 3x4 pevně uložený, včetně montáže a ukončení	60	m	44,34 Kč	42,87 Kč	2 660,40 Kč	2 572,20 Kč	5 232,60 Kč
3.53	Kabelová trasa na přichytkách, včetně příchytek a montáže	190	m	91,12 Kč	69,88 Kč	17 312,80 Kč	13 277,20 Kč	30 590,00 Kč
3.54	Plastová lišta 20x20 včetně rohových a koncových dílů	200	m	24,32 Kč	17,49 Kč	4 864,00 Kč	3 498,00 Kč	8 362,00 Kč
Celkem								85 829,49 Kč
Včetně DPH								103 853,68 Kč

4. Zemní, stavební a montážní práce								
Č. pol.	Popis položky	Počet	MJ	Jedn. Cena materiál	Jedn. Cena montáž	Cena celkem materiál	Cena celkem montáž	Celková cena
4.1	Průrazy stěnou	26	ks	8,94 Kč	174,92 Kč	232,44 Kč	4 547,92 Kč	4 780,36 Kč
4.2	Drážky ve zdivu, včetně zapravení	120	m	36,61 Kč	44,25 Kč	4 393,20 Kč	5 310,00 Kč	9 703,20 Kč
Celkem								14 483,56 Kč
Včetně DPH								17 525,11 Kč

5. HZS								
Č. pol.	Popis položky	Počet	MJ	Jedn. Cena materiál	Jedn. Cena montáž	Cena celkem materiál	Cena celkem montáž	Celková cena
5.1	Práce nespécifikované ceníkem	10	hod	0,00 Kč	265,00 Kč	0,00 Kč	2 650,00 Kč	2 650,00 Kč
5.2	Vyhledání nápojních bodů pro NO	50	hod	0,00 Kč	265,00 Kč	0,00 Kč	13 250,00 Kč	13 250,00 Kč
5.3	Doplnění podkladů od dodavatelů připojovaných zařízení	1	hod	0,00 Kč	265,00 Kč	0,00 Kč	265,00 Kč	265,00 Kč
5.4	Koordinace postupu prací s ostatními profesemi	5	hod	0,00 Kč	265,00 Kč	0,00 Kč	1 325,00 Kč	1 325,00 Kč
5.5	Zaučení obsluhy	2	hod	0,00 Kč	265,00 Kč	0,00 Kč	530,00 Kč	530,00 Kč
5.7	Dokumentace skutečného provedení stavby	10	hod	0,00 Kč	325,00 Kč	0,00 Kč	3 250,00 Kč	3 250,00 Kč
Celkem								21 270,00 Kč
Včetně DPH								25 736,70 Kč

6. Revize								
Č. pol.	Popis položky	Počet	MJ	Jedn. Cena materiál	Jedn. Cena montáž	Cena celkem materiál	Cena celkem montáž	Celková cena
6.1	Revizní práce, měření	8	hod	0,00 Kč	610,00 Kč	0,00 Kč	4 880,00 Kč	4 880,00 Kč
6.2	Spolupráce s revizním technikem	3	hod	0,00 Kč	410,00 Kč	0,00 Kč	1 230,00 Kč	1 230,00 Kč
Celkem								6 110,00 Kč
Včetně DPH								7 393,10 Kč

Zpracoval: David Surovec Dne: 12/2020

Vzduchotechnika - neuznatelné náklady

Stavba :		Rozpočet:
Objekt :		

P.č.	Číslo položky	Název položky	MJ	množství	cena / MJ	celkem (Kč)
Díl: 751						
1		Nástěnná jednotka venkovní ASYG-09KMCC, Qch = 0,9-3,2 kW	kus	1,00	22 002,35	22 002,35
2		Nástěnná jednotka vnitřní AOYG-09KMCC, Qch = 0,9-3,2 kW	kus	1,00	8 466,24	8 466,24
3		Montážní a spojovací materiál, izolace	kus	1,00	3 661,20	3 661,20
4		Konzole pro venkovní jednotku	kus	2,00	1 521,43	3 042,86
5		Odvod kondenzátu potrubí DN 50, vč. kotvení na stěnu, napojení do sifonu umyvadla	m	10,00	447,48	4 474,80
6		Montážní práce	kus	1,00	610,20	610,20
7		Jádrové vrtý diamantovými korunkami do D 35 mm do stavebních materiálů	m	0,75	1 994,94	1 496,21
8		Vysekání rýh ve stěnách nebo příčkách z dutých cihel nebo tvárnic hl do 30 mm š do 30 mm	m	22,00	38,80	853,60
9		Montáž kabel Cu bez ukončení uložený pod omítku plný kulatý 3x1,5 mm ² (např. CYKY)	m	22,00	30,10	662,20
10		Kabel silový s Cu jádrem 1kV 3x1,5mm ² (CYKY)	m	22,00	15,94	350,68
11		Vápenocementová štuková omítká rýh ve stěnách šířky do 150 mm	m ²	1,50	612,23	918,35
12		Napojení VZT jednotek a napojení kabeláže do rozvaděče	kus	1,00	1 285,48	1 285,48
13		Revizní zpráva	kus	1,00	3 661,74	3 661,74
14		Jednonásobné bílé malby ze směsí za mokra výborně otěruvzdorných v místnostech výšky do 3,80 m	m ²	15,00	65,00	975,00
15		Doprava	kompl	1,00	2 034,00	2 034,00
Celkem za 751						54 494,90

Soupis vedlejších a ostatních nákladů

Stavba :		Rozpočet:
Objekt :		

P.č.	Číslo položky	Název položky	MJ	množství	cena / MJ	celkem (Kč)
Díl: VRN						
1		Vytýčení stavebních objektů, inženýrských objektů a provozních souborů díla oprávněným geodetem-projektantem	kompl	1,00	450,00	450,00
2		Vybudování zařízení staveniště .Náklady s případným vypracováním podrobné projektové dokumentace zařízení staveniště, zřízením přípojek energií k objektům zařízení staveniště, vybudování případných měřících odběrných míst a zřízení, případná příprava území pro objekty zařízení staveniště a vlastní vybudování objektů zařízení staveniště, náklady spojené s předáním a převzetím staveniště, zajištění zřízení dočasných komunikací, sjezdů a nájездů pro realizaci stavby. Zajištění ochrany veškeré zeleně v prostoru staveniště a v jeho bezprostřední blízkosti pro poškození během realizace stavby, zajištění péče o nepředané objekty a konstrukce stavby, jejich ošetřování a zimní opatření.	kompl	1,00	10 170,00	10 170,00
3		Provoz zařízení staveniště Vybavení objektů zařízení staveniště , náklady na energie spotřebované dodavatelem v rámci provozu zařízení staveniště, osvětlení staveniště, náklady na potřebný úklid v prostorách zařízení staveniště, náklady na nutnou údržbu a opravy na objektech zařízení staveniště a na přípojkách energií.	kompl	1,00	32 550,00	32 550,00
4		Odstranění zařízení staveniště . Do této položky patří odstranění objektů zařízení staveniště včetně přípojek energií a jejich odvoz. Položka zahrnuje i náklady na úpravu povrchů po odstranění zařízení staveniště a úklid ploch, na kterých bylo zařízení staveniště provozováno. Zajištění odstranění dočasných komunikací, sjezdů a nájездů pro realizaci stavby	kompl	1,00	10 170,00	10 170,00
6		Zajištění oplocení prostoru ZS po dobu výstavby, montáž a demontáž	kompl	1,00	12 850,00	12 850,00
Celkem za VRN						66 190,00
Díl: ORN						
1		Zpracování havarijního plánu dle §39 odst. 2. písm. a) zákona č. 254/2001 Sb. po dobu výstavby	kompl	1,00	610,20	610,20
7		Čištění přilehlých komunikací a prostor dotčených výstavbou	kompl	1,00	813,60	813,60
8		Zajištění souhlasů se zvláštním užíváním komunikací.	kompl	1,00	2 034,00	2 034,00
15		Zkoušky a revize, veškeré náklady zhotovitele, související s prováděním zkoušek a revizí předepsaných technickými normami nebo objednatel a které jsou pro provedení díla nezbytné a které nejsou obsaženy v seznamu prací. Zkoušky a revize, veškeré náklady zhotovitele, související s prováděním zkoušek a revizí předepsaných technickými normami nebo objednatel a které jsou pro provedení díla nezbytné a které nejsou obsaženy v seznamu prací.	kompl	1,00	4 393,44	4 393,44
17		Individuální funkční zkoušky, které jsou pro provedení díla nezbytné a které nejsou obsaženy v seznamu prací.	kompl	1,00	3 661,20	3 661,20
21		Fotodokumentace celkového průběhu výstavby, včetně zajištění fotodokumentace veškerých konstrukcí, které budou v průběhu výstavby skryty nebo zakryty. Zajištění fotodokumentace stávajícího stavu přístupových komunikací. Zpracování DSPS.	kompl	1,00	813,60	813,60
22		Účast zhotovitele na kontrolních prohlídkách, zkouškách, předání a převzetí díla nebo jeho částí, kolaudaci stavby včetně koordinační a kompletační činnosti podkladů celé stavby. Součinnost při zajištění všech kolaudačních souhlasů a povolení o nakládání s vodami, povinnosti vyplývající v souvislosti s předáním a převzetím díla nebo jeho částí.	kompl	1,00	4 068,00	4 068,00
		Vystěhování nábytku	kompl	1,00	6 102,00	6 102,00

Soupis vedlejších a ostatních nákladů

Stavba :		Rozpočet:
Objekt :		

P.č.	Číslo položky	Název položky	MJ	množství	cena / MJ	celkem (Kč)
		Zpětné nastěhování nábytku	kompl	1,00	6 102,00	6 102,00
		Celkem za ORN				28 598,04