



**Rámcová Smlouva o poskytování zahradnických služeb  
při  
„Odstraňování náletů a ruderálních porostů v roce 2016 - 2017“  
uzavřená mezi smluvními stranami**

**Město Milovice**

sídlo MěÚ: Milovice - Mladá, nám. 30. června 508, PSČ 289 23

zastoupeno: Ing. Milanem Pourem, starostou města

IČ: 002 39 453, DIČ: CZ00239453

osoby oprávněné k jednání:

ve věcech smluvních a komerčních: Ing. Milan Pour, starosta města

ve věcech technických:

Bc. Eva Petrášková, referent Kanceláře úřadu - péče o zeleň

telefon: 325 517 124, mobil. telefon: 797 979 545, e-mail: eva.petraskova@mesto-milovice.cz

bankovní spojení: MONETA Money bank, a.s., pobočka Lysá nad Labem

číslo účtu: 27-600220584/0600

(dále jen „objednatel“)

**a**

**společnost Realizace zeleně Dřevčice s. r.o.**

sídlo: č. p. 125, 250 01 Dřevčice 125

registrace: u Městského soudu v Praze, oddíl C, vložka 219 208

IČ: 024 52 901, DIČ: CZ02452901

zastoupená: Lukášem Rajtrem, jednatelem společnosti

osoby oprávněné k jednání:

ve věcech smluvních a komerčních: Lukáš Rajtr

ve věcech technických: Lukáš Rajtr

telefon: 608 927 158, e-mail: info@realizacezelene.cz

bankovní spojení: Česká spořitelna, a.s.

číslo účtu: 3386520319/0800

(dále jen „poskytovatel“)

společně též jako „smluvní strany“ uzavírají dnešního dne měsíce a roku tuto smlouvu  
(dále jen „Smlouva“).

Uvedení zástupci obou smluvních stran prohlašují, že jsou oprávněni tuto smlouvu podepsat a k platnosti smlouvy není třeba podpisu jiné osoby.

**PREAMBULE**

**Podklady k uzavření Smlouvy:**

**a)** Zadávací podmínky objednatele (jako zadavatele) tj. Výzva k podání nabídky ze dne 12. 9. 2016 (včetně jejích příloh), v zadávacím řízení veřejné zakázky malého rozsahu na služby s názvem „Odstraňování náletů a ruderálních porostů v roce 2016 - 2017“ (dále jen „veřejná zakázka“), zadávané v souladu s čl. 7 vnitřního předpisu zadavatele tj. Směrnicí města Milovice č. 9/2015 Pro zadávání veřejných zakázek malého rozsahu městem Milovice a jeho příspěvkovými organizacemi, s dodržením ustanovení § 6 zákona č. 137/2006 Sb., o veřejných zakázkách, ve znění pozdějších předpisů, tj. zásad transparentnosti, rovného zacházení a zákazu diskriminace,

**b)** Nabídka poskytovatele (jako uchazeče) ze dne 30. 9. 2016 (dále jen „nabídka“) podaná v zadávacím řízení veřejné zakázky uvedené pod písm. a).

**c)** Oznámení objednatele (jako zadavatele) o výběru nejvhodnější nabídky, ze dne 10. 10. 2016, v zadávacím řízení veřejné zakázky uvedené pod písm. a).

## 1. PŘEDMĚT SMLOUVY

- 1.1. Předmětem této Smlouvy je úprava podmínek plnění týkajících se jednotlivých objednávek na poskytování zahradnických služeb uzavřených na základě této Smlouvy mezi Objednatelem a Poskytovatelem způsobem specifikovaným v čl. 3 této Smlouvy.
- 1.2. Poskytovatel se touto Smlouvou zavazuje poskytovat Objednateli služby spočívající v odstraňování ruderálních porostů, dále označované též jako „**Dílčí plnění**“
- 1.3. Předmětem plnění veřejné zakázky je:
- 1.3.1. Provádění **odstraňování** cca 116 536 m<sup>2</sup> ploch **ruđerálních porostů** na území města Milovice podle aktuálních potřeb objednatele. Jedná se zejména o smíšené porosty trav, bylin, plevelů, mladých keřů, výmladků, semenáčů a obrostů dřevin. Realizace bude prováděna jak plošně, tak i při okrajích komunikací, parků apod. Práce budou prováděny za použití zejména křovinořezů, mulčovačů, pil, sekáním s mulčováním bez sběru a odvozu hmoty (úklid hmoty pouze na okrajích ploch a přiléhajících komunikacích a to pak bude prováděno poskytovatelem včetně odvozu a likvidace hmoty na skládku a skládkovného). Odstraňování bude prováděno převážně v jarních a podzimních měsících.
- 1.3.2. Provádění **vyřezávání a vysekání** cca 41 427 m<sup>2</sup> ploch **porostů dřevin a křovin náletového charakteru s velikostí do 80 cm obvodu kmene, měřeno ve výšce 130 cm nad zemí včetně jejich likvidace arboricidními přípravky**. Realizace bude provedena za použití křovinořezů, pil včetně odvozu a likvidace hmoty na skládku a skládkovného. Po předchozím souhlasu objednatele může být provedeno štěpkování s rozptýlením štěrky do okolního porostu, nebo spálení hmoty na místě. Práce budou prováděny 1x ročně.
- 1.4. Přehled lokalit je zakreslen v příloze č. 2 této Smlouvy - Mapa údržby ruderálních porostů.
- 1.5. Objednatel se touto Smlouvou zavazuje poskytnout dohodnutou součinnost a dále se zavazuje zaplatit Poskytovateli za řádně poskytnuté plnění cenu podle čl. 4. této Smlouvy.
- 1.6. Objednavatel si vyhrazuje využít opční právo a v průběhu plnění zakázky rozšířit výše uvedené plochy o max. 30%.

## 2. MÍSTO A DOBA PLNĚNÍ

- 2.1. Místem poskytování plnění je katastrální území města Milovice.
- 2.2. Poskytovatel je povinen provádět Dílčí plnění v souladu s termíny uvedenými v konkrétně specifikovaných objednávkách Objednatele podle článku 3. této Smlouvy.
- 2.3. Každé jednotlivé práce budou ukončeny do 30 kalendářních dnů od data jejich zahájení podepsáním zápisu o předání a převzetí dokončených prací.
- 2.4. Prodloužení termínu ukončení prací je možné pouze v případě mimořádně nepříznivých klimatických podmínek a na základě oběma stranami potvrzeném písemném zápisu.

## 3. VÝZVA K ZAHÁJENÍ DÍLČÍCH PLNĚNÍ

- 3.1. Dílčí plnění podle této Smlouvy budou prováděna Poskytovatelem na základě jednotlivých dílčích objednávek vystavených Objednatelem.
- 3.2. Pro zadávání objednávek Objednavatelem platí následující pravidla:
- 3.2.1. Výzva k zahájení dílčího plnění, či jeho části podle této Smlouvy, bude Poskytovateli sdělena telefonicky, osobě oprávněné jednat jménem Poskytovatele tj. Lukáš Rajtr na tel. číslo **608 927 158** a zároveň bude objednávka odeslána elektronicky na emailovou adresu **info@realizacezelene.cz**, a to nejpozději 7 kalendářních dní před požadovanou dobou zahájení poskytování plnění, není-li v této Smlouvě dále stanoveno jinak.
- 3.2.2. Objedávka bude obsahovat minimálně:
- 3.2.3. Číslo objednávky,
- 3.2.4. Požadované plnění či dodávku (konkrétní rozsah plnění),
- 3.2.5. Konkrétní dobu a místo plnění,
- 3.2.6. Podpis osoby oprávněné jednat za objednatele.

3.3. Poskytovatel se zavazuje potvrdit přijatou objednávku Objednatele podle odst. 3.2.1 této Smlouvy nejpozději do dvou (2) pracovních dnů ode dne jejího doručení, na adresu elektronické pošty (e-mail), ze které byla objednávka odeslána.

3.5. Nepotvrdí-li Poskytovatel objednávku ve Lhůtě stanovené v odst. 3.4. této Smlouvy, považuje se objednávka za potvrzenou dnem marného uplynutí lhůty podle odst. 3.4. této Smlouvy.

3.6. Objednávky mohou být Objednatelem učiněny rovněž v listinné podobě, a to doručením na adresu sídla/místa podnikání Poskytovatele. Potvrzení objednávky doručí Poskytovatel v takovém případě Objednateli elektronicky na emailovou adresu: **eva.petraskova@mesto-milovice.cz**, nebo její přijetí potvrdí na kopii objednávky při osobním převzetí.

3.7. Objednávku může Objednatel zrušit či změnit do okamžiku, než je mu doručeno potvrzení objednávky ze strany Poskytovatele. Takovým zrušením nevzniká Poskytovateli žádný nárok z objednávky či z jejího zrušení.

3.8. Tato Smlouva nezavazuje Objednatele zadávat objednávky Poskytovateli v jakémkoliv rozsahu. Skutečnost, že Objednatelem nebyla po určitou dobu odeslána žádná objednávka, nezpůsobuje zánik této Smlouvy, ani tak Poskytovateli nevzniká nárok na jakékoli plnění.

#### 4. CENA A PLATEBNÍ PODMÍNKY

4.1. Cena za poskytování plnění podle této Smlouvy bude stanovena podle „Ceníku odstraňování náletů a ruderálních porostů v roce 2016 - 2017“, který je přílohou č. 1 této Smlouvy.

4.2. Cena, resp. jednotkové ceny, v sobě zahrnují například, nikoliv však výlučně: odborné a pomocné pracovní síly, odlučné, dopravu, nájezdové výkony, stroje, pohonné hmoty a náhradní díly, řízení a administrativu, skládkovné, jakož i náklady na režii zhotovitele, zisk, poplatky a veškeré další náklady zhotovitele v souvislosti s prováděním prací.

4.3. Nebude-li Poskytovatel schopen poskytnout plnění v objednaném rozsahu, a to z důvodu nikoliv na jeho straně, vzniká mu nárok na odpovídající část ceny, a to podle rozsahu skutečně poskytnutých plnění. O snížení rozsahu plnění bude vyhotoven zápis, potvrzený podpisy obou smluvních stran.

4.4. Objednatel se zavazuje cenu plnění podle této Smlouvy hradit po ukončení prací na podkladě soupisu provedeného plnění odsouhlaseného oprávněnou osobou Objednatele, a to na základě faktur vystavených Poskytovatelem.

4.5. Splatnost všech faktur činí 15 dnů ode dne jejich doručení Objednateli. Faktura se považuje za doručenu jejím převzetím Objednatelem. Cena za plnění je splatná bankovním převodem na účet Poskytovatele uvedený ve faktuře. Závazek zaplatit fakturovanou částku je splněn dnem, kdy je příslušná částka odepsána z účtu Objednatele.

4.6. Faktura musí obsahovat veškeré údaje vyžadované právními předpisy, zejm. ustanovením § 29 zákona č. 235/2004 Sb., o dani z přidané hodnoty, ve znění pozdějších předpisů a touto Smlouvou.

4.7. Nebude-li faktura obsahovat stanovené náležitosti nebo v ní nebudou správně uvedené údaje, je Objednatel oprávněn vrátit ji Poskytovateli ve lhůtě splatnosti od jejího doručení s uvedením chybějících náležitostí nebo nesprávných údajů. V takovém případě se přerušuje běh lhůty splatnosti a nová lhůta splatnosti počne běžet doručením opravené faktury.

4.8. Objednatel se zavazuje písemně informovat Poskytovatele o dalších údajích nezbytných pro fakturaci souvisejících s organizační strukturou objednatel ( § 109 odst.2 zák. č. 128/2000 Sb., o obcích (obecní zřízení), ve znění pozdějších předpisů a s rozpočtovou skladbou používanou Objednatelem.

4.9. Objednatel je oprávněn započíst jakoukoliv svou pohledávku vyplývající z této Smlouvy za Poskytovatelem proti kterékoliv pohledávce Poskytovatele.

4.10. Dílčí práce budou, v součtu za trvání této Smlouvy, prováděny pouze do dosažení maximální částky 499 000,00 Kč bez DPH.

## 5. PRÁVA A POVINNOSTI POSKYTOVATELE

5.1. Poskytovatel se zavazuje poskytovat jakékoliv plnění dle této Smlouvy na vysoké odborné úrovni, v souladu s pokyny Objednatele, platnými právními předpisy a českými státními normami (ČSN), které se týkají předmětu této Smlouvy.

5.2. Poskytovatel je povinen zajistit, aby při poskytování plnění byly dodrženy obecně závazné právní předpisy, zejména pak obecně závazné právní předpisy vymezující pravidla bezpečnosti a ochrany zdraví při práci. Poskytovatel především zajistí, aby všechny osoby, které se budou podílet na poskytování plnění podle této Smlouvy, byly proškoleny v problematice bezpečnosti práce a byly vybaveny potřebnými ochrannými a pracovními pomůckami.

5.3. V případě, že Poskytovatel prokazoval splnění části kvalifikace prostřednictvím subdodavatele, musí tento subdodavatel plnit tu část plnění, jež prokazoval za Poskytovatele. Poskytovatel odpovídá za činnost subdodavatele, jako by ji prováděl sám.

5.4. Poskytovatel je povinen nakládat s veškerými odpady vzniklými při provádění činnosti podle této Smlouvy v souladu se zákonem č. 185/2001 Sb., o odpadech, ve znění pozdějších předpisů.

5.5. Poskytovatel je povinen zajistit provádění prací podle této Smlouvy prostřednictvím potřebného počtu osob s potřebnou kvalifikací. Poskytovatel je povinen zajistit, aby všechny další osoby, které budou provádět jakékoliv plnění týkající se realizace zakázky, vždy pracovaly pod dozorem osob s potřebnou kvalifikací.

5.6. Poskytovatel je povinen zpracovat soupis provedeného plnění podle čl. 4.1. této Smlouvy s uvedením jednotkových cen podle přílohy č.1 této Smlouvy v položkovém členění s uvedením oceněných položek a tento soupis předložit Objednateli ke schválení do pěti (5) pracovních dnů od ukončení dílčího plnění. Objednatel je povinen předložený soupis provedeného plnění do pěti (5) pracovních dnů od jeho obdržení schválit nebo vrátit Poskytovateli s uvedením připomínek. Pro předložení a schválení opraveného soupisu platí lhůty podle tohoto odstavce obdobně. Bez tohoto soupisu je vystavená faktura bezpředmětná.

5.7. Poskytovatel je povinen mít po celou dobu účinnosti smlouvy uzavřeno platné pojištění odpovědnosti za škodu způsobenou třetí osobě s limitem pojistného plnění ve výši min. 1 000 000 Kč. Poskytovatel se zavazuje prokázat Objednateli do 30 dnů od podpisu této Smlouvy splnění povinnosti dle předchozí věty.

5.8. Poskytovatel je povinen neprodleně informovat Objednatele a záchranné (popř. i policejní) složky v případě zranění osob v místě plnění.

## 6. PRÁVA A POVINNOSTI OBJEDNATELE

6.1. Objednatel se zavazuje spolupracovat s Poskytovatelem a poskytovat mu veškerou nutnou, vhodnou a potřebnou součinnost při plnění této Smlouvy.

6.2. Objednatel je oprávněn namátkově vykonávat kontrolu provádění plnění a bezodkladně Poskytovatele upozorňovat na zjištěné nedostatky.

6.3. Odstranění nedostatků oznámených podle ustanovení odst.6.2. této Smlouvy bude řešeno vzájemnou dohodou smluvních stran.

## 7. ZÁRUKA ZA JAKOST, REKLAMACE

7.1. Poskytovatel se zavazuje provádět plnění podle této Smlouvy v souladu s požadavky vyplývajícími z této Smlouvy v odpovídající kvalitě.

7.2. Není-li Dílčí plnění provedeno v souladu se závazky vyplývajícími z ustanovení této Smlouvy, je Objednatel oprávněn sdělit Poskytovateli nedostatky vyskytující se v této dílčí části plnění. Poskytovatel je povinen sdělené nedostatky bezodkladně, nejpozději však ve lhůtě čtyřiceti osmi (48)

hodin odstranit a informovat o odstranění Objednatele, nebo v téže lhůtě předložit Objednateli důkazy o tom, že Dílčí plnění bylo provedeno. Neodstraní-li Poskytovatel zjištěné nedostatky ve lhůtě podle předchozí věty nebo nepředloží-li věrohodné důkazy podle předchozí věty, příp. není-li v konkrétním případě dohodnuto jinak, je Objednatel oprávněn nechat provést předmětné Dílčí plnění na náklady Poskytovatele třetí osobou.

**7.3.** Záruční podmínky Objednatel neuvádí, záruka za provedení jednotlivých služeb se řídí příslušnými právními předpisy.

**7.4.** Objednatel je povinen vady plnění této smlouvy zjištěné v záruční lhůtě nahlásit poskytovateli neprodleně, nejpozději do 30 dnů ode dne jejich zjištění. Poskytovatel v takovém případě prošetří oznámenou vadu a v případě, že se na ni vztahuje záruka, tuto vadu bezplatně odstraní ve lhůtě 15 dnů. Nevztahuje-li se na vadu záruka, je poskytovatel povinen ve lhůtě podle předchozí věty předložit Objednateli o této skutečnosti důkazy.

## **8. SMLUVNÍ POKUTA A ÚROK Z PRODLENÍ**

**8.1.** Neodstraní-li Poskytovatel nedostatky řádně v termínech předvídaných ustanovením odst. 7.2. této Smlouvy, je povinen zaplatit Objednateli smluvní pokutu ve výši 5 000,00 Kč (slovy: pět tisíc korun českých) za každý případ porušení Smlouvy.

**8.2.** Neuhradí-li Objednatel řádně a včas fakturu, zavazuje se zaplatit Poskytovateli úrok z prodlení ve výši 0,05% z dlužné částky, a to za každý započatý den prodlení.

## **9. ODPOVĚDNOST ZA ŠKODU**

**9.1.** Každá ze smluvních stran nese odpovědnost za způsobenou škodu v rámci právních předpisů a této Smlouvy. Obě smluvní strany se zavazují vyvíjet maximální úsilí k předcházení škodám a k minimalizaci vzniklých škod.

**9.2.** Žádná ze smluvních stran neodpovídá za škodu, která vznikla v důsledku věcně nesprávného nebo jinak chybného zadání či pokynů, které obdržela od druhé smluvní strany. Poskytovatel se může dovolávat ustanovení předchozí věty pouze v případě, že mu Objednatel písemně oznámil, že trvá na svém zadání či pokynech, ačkoliv byl před tím písemně upozorněn Poskytovatelem na chybnost takového zadání či pokynů s řádným odůvodněním. Žádná ze smluvních stran není odpovědná za nesplnění svého závazku v důsledku prodlení druhé smluvní strany nebo v důsledku nastalých okolností vylučujících odpovědnost.

**9.3.** Smluvní strany se zavazují upozornit druhou smluvní stranu bez zbytečného odkladu na vzniklé okolnosti vylučující odpovědnost bránící řádnému plnění této Smlouvy. Smluvní strany se zavazují vyvíjet maximální úsilí k odvrácení a překonání okolností vylučujících odpovědnost.

**9.4.** Vznikne-li v důsledku jednání Poskytovatele jakákoliv škoda, a to na majetku města Milovice, nebo na majetku či zdraví třetích osob, bude Poskytovatel povinen uhradit způsobenou škodu v plném rozsahu.

**9.5.** Škoda se nahrazuje v penězích, případně uvedením v předešlý stav. Způsob úhrady škody si volí poškozený. Strana, která porušuje svou povinnost, nebo která má s přihlédnutím ke všem okolnostem vědět, že poruší svou povinnost, je povinna oznámit druhé straně povahu překážky, která jí brání nebo bude bránit v plnění povinnosti, a o jejích důsledcích.

**9.6.** Každá ze smluvních stran je oprávněna požadovat náhradu škody i v případě, že se jedná o porušení povinnosti, na kterou se vztahuje smluvní pokuta. Zaplacením jakékoliv sjednané smluvní pokuty není dotčeno právo poškozeného na náhradu škody.

**9.7.** Případná náhrada škody bude zaplacena v české měně.

## **10. VZÁJEMNÁ SOUČINNOST**

**10.1.** Smluvní strany se zavazují vzájemně spolupracovat a poskytovat si veškeré informace potřebné pro řádné plnění svých závazků. Smluvní strany jsou povinny informovat druhou smluvní stranu o veškerých skutečnostech, které jsou nebo mohou být důležité pro řádné plnění této Smlouvy.

10.2. Smluvní strany jsou povinny plnit své závazky vyplývající z této Smlouvy tak, aby nedocházelo k prodlení s plněním jednotlivých termínů a s prodlením splatnosti jednotlivých peněžních závazků.

## 11. PLATNOST A ÚČINNOST SMLOUVY

11.1. Tato Smlouva nabývá platnosti a účinnosti dnem podpisu oprávněnými zástupci obou smluvních stran.

11.2. Tato Smlouva se uzavírá na dobu určitou **do 31.12. 2017**.

11.3. Tuto Smlouvu nebo smlouvu uzavřenou na jejím základě je kterákoliv ze smluvních stran oprávněna písemně vypovědět z důvodu opakovaného (tj. minimálně ve dvou případech) porušení smluvních povinností jednou ze smluvních stran, na které byla tato smluvní strana písemně upozorněna, a nezjedná-li tato smluvní strana nápravu ani v dodatečně k tomu poskytnuté lhůtě, s tím, že výpovědní doba činí dva (2) měsíce. Výpovědní doba počíná běžet prvním dnem měsíce následujícího po měsíci, v němž byla výpověď doručena druhé smluvní straně.

11.4. Poskytovatel je oprávněn odstoupit od této Smlouvy nebo od smlouvy uzavřené na jejím základě v případě, že Objednatel je v prodlení s placením ceny za plnění a toto prodlení trvá po dobu delší než dva (2) měsíce po písemném upozornění.

11.5. Odstoupením od Smlouvy zaniknou všechna práva a povinnosti stran vyplývající ze Smlouvy i z jednotlivých smluv uzavřených na jejím základě, vyjma nároků Objednatele na zaplacení smluvních pokut či nároků z odpovědnosti Poskytovatele za škody vyplývající z této Smlouvy či smluv uzavřených na jejím základě; odstoupením od jednotlivé smlouvy uzavřené na základě této Smlouvy zanikají práva a povinnosti stran pouze z této smlouvy. Odstoupení od Smlouvy či smlouvy uzavřené na jejím základě se však nedotýká těch plnění, která byla před účinností odstoupení Objednatelům řádně provedena.

## 12. ZÁVĚREČNÁ USTANOVENÍ

12.1. Tato Smlouva představuje úplnou dohodu smluvních stran o předmětu této Smlouvy. Tuto Smlouvu je možné měnit pouze písemnou dohodou smluvních stran ve formě číslovaných dodatků této Smlouvy, podepsaných oprávněnými zástupci obou smluvních stran, není-li v této Smlouvě výslovně uvedeno jinak.

12.2. Tato Smlouva je uzavřena ve čtyřech (4) vyhotoveních, z nichž Objednatel i Poskytovatel obdrží dvě (2) vyhotovení.

12.3. Nedílnou součástí této Smlouvy jsou její přílohy:

Příloha č.1 - Ceník odstraňování náletů a ruderálních porostů 2016 - 2017

Příloha č.2 - Mapa údržby ruderálních porostů

V Milovicích dne..... 11. 10. 2016

objednatel

Město Milovice

Ing. Milan Pour,  
starosta města



V Dřevčicích dne..... 12. 10. 2016

poskytovatel

Realizace zeleně Dřevčice s. r.o.

Lukáš Rajtr  
jednatel společnosti



Realizace zeleně Dřevčice s.r.o.  
Dřevčice 125  
250 01 Brandýs nad Labem  
IČ:02452901  
DIČ:CZ02452901

## Příloha č.1 - Odstraňování náletů a ruderálních porostů v roce 2016 - 2019

**Odstraňování ruderálních porostů** na území města Milovice podle aktuálních potřeb zadavatele. Jedná se zejména o smíšené porosty trav, bylin, plevelů, mladých keřů, výmladků, semenáčů a obrostů dřevin. Realizace bude prováděna jak plošně, tak i při okrajích komunikací, parků apod. Práce budou prováděny za použití zejména křovinořezů, mulčovačů, pil, sekáním s mulčováním bez sběru a odvozu hmoty (úklid hmoty pouze na okrajích ploch a přiléhajících komunikacích a to pak bude prováděno poskytovatelem včetně odvozu a likvidace hmoty na skládku a skládkovného).

Č mapy	Lokalita, ulice	Parcelní číslo	Výměra plochy v m <sup>2</sup>	Cena za 1m <sup>2</sup> odstraňování ruderálních porostů	Cena celková
			Jednotková cena	0,9	
1	Ostravská, před nádražím ČD	1754/1	20 100	0,9	18 090
3	Ostravská, Pod Liškami - cesta k Pekassu, Lesní	1751/9, 1751/6, 1751/26, 1753/1, 1769/1	6 644	0,9	5 980
4	Cyklostezka - Pod Liškami a Průmyslová	1764, 1766	4 439	0,9	3 995
5	Komunikace k Vitalparku	1760, 1761, 1762	1 230	0,9	1 107
6	"psí park" Ostravská	1745/1	12 722	0,9	11 450
7	Ostravská -garáže	1745/1	880	0,9	792
8	parky Ostravská - Družstevní - okraje	1745/1	8 400	0,9	7 560
9	Italská - okraje komunikací	1778/1, 1777	1 060	0,9	954
10	Kaštanová, Zátokova - nad odmovem Mladá	1776/65	5 825	0,9	5 243
11	Pod Lešem - okraj lesoparku v "Rakouském táboře", zatáčka	1772/1	3 200	0,9	2 880
12	Ulice Sportovní a Lesní	1401/1	918	0,9	826
13	Vrutická	1419/1, 1416/1	10 175	0,9	9 158
14	Lesní, Dubová - podél Lesní a novostavby RD za sídl. Lesní	1401/1, 1381/1, 1382	2 820	0,9	2 538
15	Selpá - okraje komunikací	1416/1	300	0,9	270
16	Armádní - porost lip a okraje cest od ČOV k Ben. Vrutici	1405, 1408/1	17 900	0,9	16 110
17	Obnovený ovocný sad na okraji Benátecké Vrutice	1287/1	4 170	0,9	3 753
18	Benátecká Vrutice - okraje cest vyběhající do krajiny	1316/1, 1323/2, 1151/4, 1315/3	6 440	0,9	5 796
19	Cesta podél Mlynařice - k Túním Josefov část A	1313/1	5 633	0,9	5 070
20	Cesta podél Mlynařice - k Túním Josefov část B	1090/8	3 680	0,9	3 312
<b>Výměra Celkem</b>			<b>116 536</b>		

Cena celkem bez DPH	104 882
DPH 21%	22 025
<b>Celkem včetně DPH</b>	<b>126 908</b>

## Příloha č.1 - Odstraňování náletů a ruderálních porostů v roce 2016 - 2019

Vyřezání a vysekání porostů dřevin a křovin náletového charakteru s velikostí do 80 cm obvodu kmene, měřeno ve výšce 130 cm nad zemí. Realizace bude provedena za použití křovinořezů, pil včetně odvozu a likvidace hmoty na skládku a skládkovného. Po předchozím souhlasu objednatele může být provedeno štěpkování s rozptýlením štěpky do okolního porostu, nebo spálení hmoty na místě

Č mapy	Lokalita, ulice	Parcelní číslo	Výměra plochy v m2	Cena za 1m2 odstraňování ruderálních porostů	Cena celková
Jednotková cena				1,2	
1	Ostravská, před nádražím ČD	1754/1	13 400	1,2	16 080
3	Ostravská, Pod Liškami - cesta k Pekassu, Lesní	1751/26, 1752/6,1753/1, 1769/1	1 807	1,2	2 168
4	Cyklostezka	1764	3 250	1,2	3 900
6	"psí park" Ostravská	1745/1	240	1,2	288
7	Ostravská - garáže	1745/1	850	1,2	1 020
8	parky Ostravská - Družstevní - okraje	1745/1	1 020	1,2	1 224
9	Italská - okraje komunikací	1778/1, 1777	700	1,2	840
11	Pod Lešem - okraj lesoparku v "Rakouském táboře", zatáčka	1772/1	760	1,2	912
12	Ulice Sportovní a Lesní	1401/1	525	1,2	630
13	Vrutická	1419/1, 1416/1	100	1,2	120
14	Lesní, Dubová - podél Lesní a novostavby RD za sídl. Lesní	1401/1, 1381/1, 1382	800	1,2	960
15	Selpá - okraje komunikací	1416/1	75	1,2	90
16	Armádní - porost lip a okraje cest od ČOV k Ben. Vrutici	1405, 1408/1	17900	1,2	21 480
<b>Výměra Celkem</b>			<b>41 427</b>		

Cena celkem bez DPH		<b>49 712</b>
DPH 21%		<b>10 440</b>
<b>Celkem včetně DPH</b>		<b>60 152</b>



**Příloha č. 1 - Ceník odstraňování náletů a ruderálních porostů v roce 2016 - 2017**

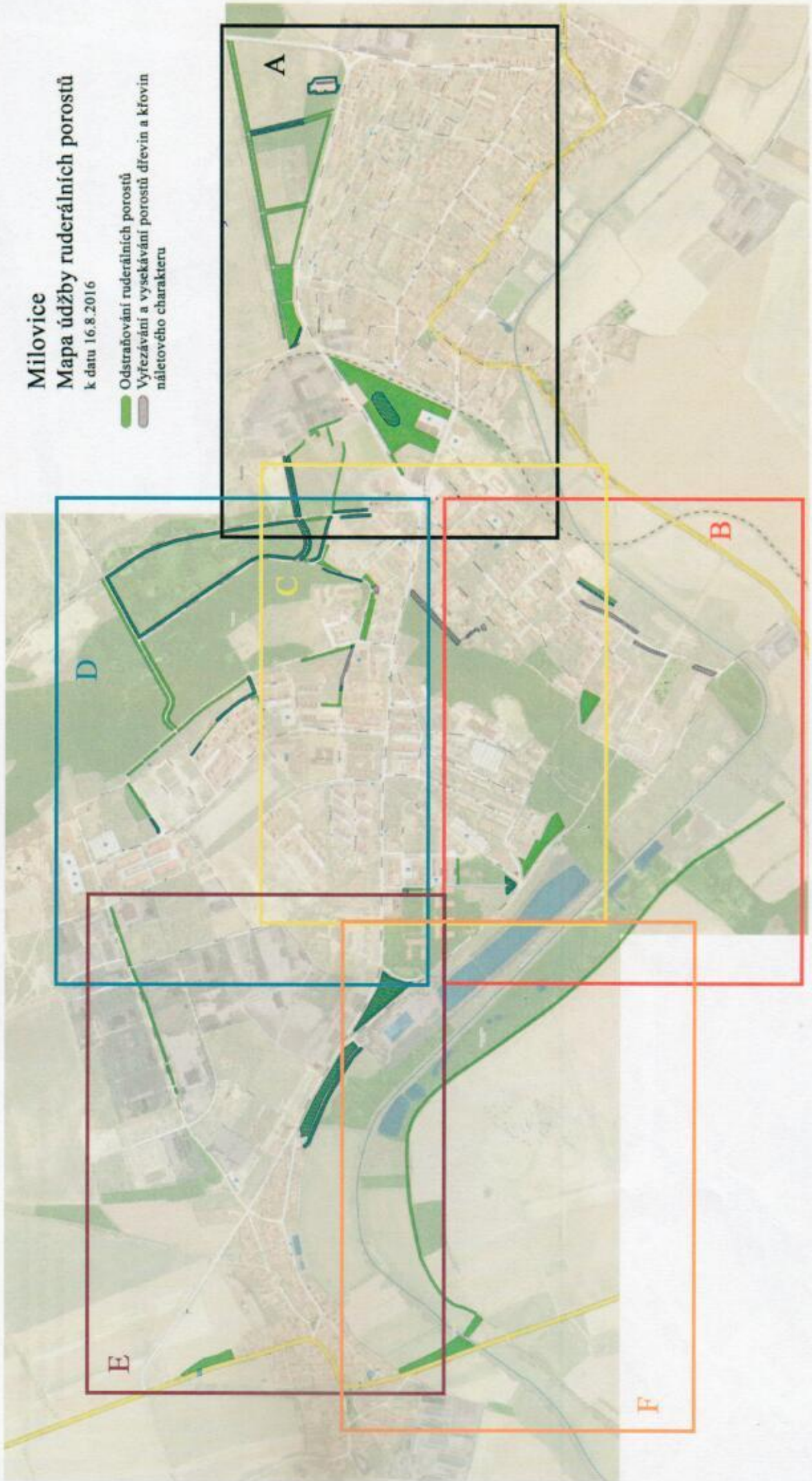
Pol. č.	Popis činností	Velikost ploch (m <sup>2</sup> )	Četnost za smluvní období	Cena za 1m <sup>2</sup>	Cena celkem bez DPH	DPH 21%	Cena celkem včetně DPH
1	<b>Odstraňování ruderálních porostů</b> na území města Milovice podle aktuálních potřeb zadavatele. Jedná se zejména o smíšené porosty trav, bylin, plevelů, mladých keřů, výmladků, semenáčů a obrostů dřevin. Realizace bude prováděna jak plošně, tak i při okrajích komunikací, parků apod. Práce budou prováděny za použití zejména křovinořezů, mulčovačů, pil, sekáním s mulčováním bez sběru a odvozu hmoty (úklid hmoty pouze na okrajích ploch a přiléhajících komunikacích a to pak bude prováděno poskytovatelem včetně odvozu a likvidace hmoty na skládku a skládkovného). Práce budou prováděny v jarních a podzimních měsících.	116 536	3	0,90	314 647,20	66 075,91	380 723,11
2	<b>Vyřezání a vysekání porostů dřevin a křovin náletového charakteru</b> s velikostí do 80 cm obvodu kmene, měřeno ve výšce 130 cm nad zemí včetně jejich likvidace arboricidními přípravky. Realizace bude provedena za použití křovinořezů, pil včetně odvozu a likvidace hmoty na skládku a skládkovného. Po předchozím souhlasu objednatele může být provedeno štěpkování s rozptýlením štěrky do okolního porostu, nebo spálení hmoty na místě.	41 427	2	1,20	99 424,80	20 879,21	120 304,01
<b>Cena celkem za položku č. 1 a 2</b>					414 072,00	86955,12	501027,12

# Milovice

## Mapa úžby ruderálních porostů

k datu 16.8.2016



- Odstraňování ruderálních porostů
- Vyřezávání a vysekávání porostů dřevin a křovin náletového charakteru



# Milovice - část A

## Mapa údržby ruderálních porostů

k datu 10.8.2016


-  Odstraňování ruderálních porostů
-  Vyřezávání a vysekávání porostů dřevin a křovin náletového charakteru



# Milovice - část B

## Mapa údržby ruderálních porostů

k datu 10.8.2016



-  Odstraňování ruderálních porostů
-  Výřezávání a vysekávání porostů dřevin a křovin náletového charakteru



# Milovice - část C

## Mapa údržby ruderálních porostů

k datu 16.8.2016

-  Odstraňování ruderálních porostů
-  Vyřezávání a vysekávání porostů dřevin a křovin náletového charakteru



**Milovice - část D**  
**Mapa údržby ruderálních porostů**  
k datu 16.8.2016

— Odstařování ruderálních porostů  
— Vyřezávání a vysekávání porostů dřevin a křovin  
nálezového charakteru



# Milovice - část E

## Mapa údržby ruderalních porostů



k datu 10.8.2016

- Odstraňování ruderalních porostů
- Vyřezávání a vysekávání porostů dřevin a křovin náletového charakteru





**Milovice - část F**  
**Mapa údržby ruderálních porostů**  
k datu 10.8.2016

-  Odstraňování ruderálních porostů
-  Vyřezávání a vysekávání porostů dřevin a křovin náletového charakteru