

Centrální Zadavatel
Česká republika – ministerstvo vnitra

č.j. MV-113410-20/SIK5-2014

SMLOUVA NA POSKYTOVÁNÍ SLUŽEB KIVS - KTS

mezi

Českou republikou – Ministerstvem vnitra

na straně jedné

a

společností **T-Mobile Czech Republic a.s.**

na straně druhé

Níže uvedeného dne, měsíce a roku následující smluvní strany:

Česká republika – Ministerstvo vnitra, se sídlem Nad Štolou 936/3, 170 34 Praha 7 – Letná, IČ: 00007064, zastoupená Ing. Vladimírem Velasem, ředitelem odboru provozu informačních technologií a komunikací, na základě pověření ministrem vnitra ze dne 4. června 2012, č.j. MV-63966-1/NS-2012 (dále jen „**Ministerstvo**“ nebo „**Centrální zadavatel**“)

na straně jedné

a

společnost **T-Mobile Czech Republic a.s.**, se sídlem: Tomíčková 2144/1, 148 00 Praha 4, IČ: 64949681, DIČ: CZ64949681, zapsaná v obchodním rejstříku vedeném Městským soudem v Praze, oddíl B, vložka 3787, zastoupená: Ing. Miroslavem Kláskem, na základě pověření a Ing. Liborem Komárkem na základě pověření (dále jen „**Poskytovatel**“)

na straně druhé

(Ministerstvo a Poskytovatel dále jednotlivě také jako „**Smluvní strana**“ a společně jako „**Smluvní strany**“)

uzavřely v souladu s § 269 odst. 2 zákona č. 513/1991 Sb., obchodního zákoníku, ve znění pozdějších předpisů, tuto

Smlouvu na poskytování služeb KIVS - KTS

(dále jen „**Smlouva**“)

VZHLEDEM K TOMU, ŽE:

- A) Vláda České republiky přijala dne 30. května 2012 usnesení č. 385, o koncepci nákupu datových a hlasových služeb Komunikační infrastruktury veřejné správy v období po 27. březnu 2013 (dále jen „**Usnesení**“);
- B) Na základě Usnesení provádí Centrální zadavatel ve smyslu § 3 odst. 1 písm. b) ZVZ zadávací řízení a zadává veřejné zakázky na poskytování datových a hlasových služeb Komunikační infrastruktury veřejné správy (dále jen „**KIVS**“), vymezených Usnesením Vlády ČR a Centrálním zadavatelem, a to (i) na účet jednotlivých ústředních orgánů státní správy, organizačních složek státu a jejich příspěvkových organizací a jiných subjektů veřejné správy (dále jen „**Pověřující zadavatelé**“), které s Centrálním zadavatelem uzavřely dohodu o centralizovaném zadávání (dále jen „**Dohoda o centralizovaném zadávání**“) podle citovaného ustanovení ZVZ, a (ii) na účet a pro Centrálního zadavatele;
- C) Centrální zadavatel v otevřeném řízení v souladu se zákonem č. 137/2006 Sb., zákon o veřejných zakázkách, ve znění pozdějších předpisů (dále jen „**ZVZ**“), zavedl dynamický nákupní systém (dále jen „**DNS**“) a zařadil Poskytovatele po posouzení jeho předběžné nabídky v souladu s § 94 ZVZ do DNS;
- D) Centrální zadavatel a Pověřující zadavatelé vymezení níže ve Smlouvě spolu uzavřeli Dohodu o centralizovaném zadávání, jejímž předmětem je závazek Centrálního zadavatele provádět

zadávací řízení a centrálně zadávat veřejné zakázky na poskytování služeb KIVS na účet těchto Pověřujících zadavatelů;

- E) V návaznosti na uzavření Dohody o centralizovaném zadávání a vymezení konkrétních služeb KIVS poptávaných Pověřujícími zadavateli vyhlásil Centrální zadavatel dne 26. 9. 2013 zadávací řízení na služby KIVS, jež jsou obsahem Přílohy č. 1 Smlouvy (dále jen **Služby**), a následně v tomto zadávacím řízení (dále jen „**Zadávací řízení**“) vybral nabídku Poskytovatele jako nejvhodnější;
- F) Poskytovatel je oprávněn poskytovat Služby dle Smlouvy;

SMLUVNÍ STRANY SE DOHODLY NA NÁSLEDUJÍCÍM:

1. PŘEDMĚT, ÚČEL A MÍSTO PLNĚNÍ SMLOUVY

1.1. Předmět Smlouvy

Předmětem Smlouvy je závazek Poskytovatele poskytovat Ministerstvu a/nebo Pověřujícímu zadavateli, na jehož účet Centrální zadavatel provádí centralizované zadávání služeb KIVS a který přistoupí ke Smlouvě, příslušné Služby.

1.2. Účel Smlouvy

Účelem Smlouvy je dosažení cílů stanovených v Usnesení a zajištění řádného poskytování Služeb Ministerstvu a/nebo Pověřujícím zadavatelům.

1.3. Místo plnění Smlouvy

Místem plnění Smlouvy je území České republiky.

2. JEDNÁNÍ MINISTERSTVA PŘI UZAVÍRÁNÍ SMLOUVY

2.1. Jednání Ministerstva při uzavírání Smlouvy

Ministerstvo při uzavírání Smlouvy jedná:

- (i) vlastním jménem a na vlastní účet; a/nebo
- (ii) vlastním jménem a na účet Pověřujících zadavatelů níže vymezených ve Smlouvě v souladu s ustanovením § 3 odst. 1 písm. b) ZVZ.

2.2. Koncový uživatel

Koncovým uživatelem ve smyslu § 2 písm. c) zákona č. 127/2005 Sb., o elektronických komunikacích a o změně některých souvisejících zákonů (zákon o elektronických komunikacích), ve znění pozdějších předpisů (dále jen „**ZEK**“) a zároveň příjemcem Služeb (dále jen „**Koncový uživatel**“) je v případě jednání Ministerstva vlastním jménem a na vlastní účet Ministerstvo, v případě jednání Ministerstva vlastním jménem a na účet Pověřujících zadavatelů je to Pověřující zadavatel, na jehož účet je jednáno.

3. CENA ZA SLUŽBY A PLATEBNÍ PODMÍNKY

3.1. Cena za Služby poskytované Poskytovatelem dle Smlouvy

Cena za Služby poskytované Poskytovatelem dle Smlouvy vychází z cenové nabídky Poskytovatele podané v Zadávacím řízení, uvedené pro konkrétní Služby na předtisku (dále

jen „**Poptávkový list**“), obsahujícím detailní specifikaci poptávaných Služeb, jejich kódy, množství, místo a dobu jejich poskytování a cenu (Příloha č. 1).

3.2. Cena za zavedení Služby (zřizovací poplatek) pro stejné Služby

V případě, že Koncovému uživateli byla ke dni předcházejícímu zavedení Služby poskytována Poskytovatelem stejná služba (přičemž není rozhodné, zda Poskytovatel poskytoval Koncovému uživateli stejnou službu na základě dřívější smlouvy uzavřené v zadávacím řízení v rámci DNS nebo na základě jiné smlouvy), není Poskytovatel oprávněn účtovat za zavedení takové Služby dle Smlouvy zřizovací poplatek. Stejnou Službou se rozumí Služba, která svými technickými parametry odpovídá parametrům definujícím v Poptávkovém listu Poskytovatelem zaváděnou Službu, včetně shodné konfigurace těchto parametrů a použitých HW komponent, nedohodne-li se Koncový uživatel s Poskytovatelem jinak. Tímto ustanovením není dotčeno právo Poskytovatele neúčtovat zřizovací poplatek v případech, kdy tak uzná za vhodné nebo kdy se tak dohodne s Pověřujícím zadavatelem a/nebo s Ministerstvem.

3.3. Zúčtovací období

S ohledem na potřebu jednotného systému placení a kontroly se pro účely Smlouvy stanovuje zúčtovací období, za něž Poskytovatel vyúčtuje ceny za poskytnuté Služby, jež odpovídá kalendářnímu měsíci, nedohodou-li se Smluvní strany jinak.

3.4. Daně a poplatky

Pokud není výslovně stanoveno jinak, nezahrnuje žádné ujednání o ceně obsažené ve Smlouvě daň z přidané hodnoty ani jiné daně a poplatky, jež se mohou na Služby poskytované dle Smlouvy v daném okamžiku v souladu s platnými právními předpisy vztahovat. Nestanoví-li pro konkrétní daň nebo poplatek obecně závazný právní předpis výslovně jinak, platí, že takovou daň nebo poplatek hradí Poskytovatel.

3.5. Úhrada ze strany Koncového uživatele

Cenu za Služby dle Smlouvy hradí Poskytovateli příslušný Koncový uživatel, není-li písemně dohodnuto mezi Ministerstvem a Poskytovatelem jinak. U Služeb sdílených více Koncovými uživateli hradí Služby zcela nebo zčásti Koncový uživatel (i) uvedený v příslušném Poptávkovém listu dané Služby, (ii) o němž to stanoví Smlouva, nebo (iii) který to písemně sdělí Poskytovateli (a pro informaci též Ministerstvu) po uzavření Smlouvy.

3.6. Vymezení ceny poskytnutých Služeb jednotlivým Koncovým uživatelům

Poskytovatel bude vystavovat daňový doklad jednotlivě na vrub každého Koncového uživatele. Nebude-li Koncový uživatel písemně požadovat jinak, vystaví Poskytovatel daňový doklad souhrnně pro všechny Služby dle Poptávkového listu, které byly v příslušném období poskytnuty konkrétnímu Koncovému uživateli. V případě žádosti Koncového uživatele je Poskytovatel dále povinen:

- (i) jednotlivé odebrané Služby daným Koncovým uživatelem definovat podle místa poskytnutí Služby; a
- (ii) u Služby sdílené více Koncovými uživateli rozdělit fakturované Služby podle jednotlivých Koncových uživatelů, v poměru určeném (i) v příslušném Poptávkovém listu dané Služby, (ii) ve Smlouvě, nebo (iii) písemně sděleném Poskytovateli (a pro informaci též Ministerstvu) po uzavření Smlouvy.

3.7. Požadavky na zajištění sledování vlastních nákladů Koncových uživatelů

Pověřující zadavatel a/nebo Ministerstvo jsou oprávněni Poskytovateli písemně sdělit požadavky na sledování nákladů ve vztahu ke Službám poskytovaným jednotlivému

Koncovému uživateli. Poskytovatel je v takovém případě povinen ve vztahu k takovému Koncovému uživateli vystavovat pouze daňové doklady obsahující podrobný rozpis Služeb poskytnutých ze strany Poskytovatele Koncovému uživateli v příslušném kalendářním měsíci. Takový podrobný rozpis Služeb musí odpovídat Pověřujícím zadavatelem a/nebo Ministerstvem oznámeným požadavkům na sledování vlastních nákladů daného Koncového uživatele. Pokud Pověřující zadavatel nebo Ministerstvo nesdělí Poskytovateli své požadavky na sledování vlastních nákladů, platí, že rozpis poskytnutých Služeb bude respektovat členění dle Poptávkového listu.

3.8. Splatnost ceny

Cena za Služby poskytované Poskytovatelem Koncovému uživateli dle Smlouvy bude hrazena zpětně za každý kalendářní měsíc, v němž byly příslušné Služby poskytnuty, s tím, že cena je splatná třicet (30) dní poté, co Poskytovatel doručí Koncovému uživateli daňový doklad na příslušnou částku. V případě doručení daňového dokladu v období od 10. prosince do 31. března bude cena za Služby splatná šedesát (60) dnů od doručení daňového dokladu.

3.9. Obsah daňového dokladu

Jakýkoliv daňový doklad (faktura) musí obsahovat náležitosti stanovené právními předpisy a bude vystaven a doručen Koncovému uživateli nejpozději do sedmáctého (17.) dne kalendářního měsíce bezprostředně následujícího po skončení příslušného kalendářního měsíce a bude obsahovat podrobný rozpis Služeb poskytnutých ze strany Poskytovatele Koncovému uživateli v příslušném kalendářním měsíci, včetně označení Smlouvy, identifikátoru Služby, paušální platby, instalačního poplatku, případného hovorného, jakož i případně dalších náležitostí stanovených ve Smlouvě nebo dohodnutých písemně s Koncovým uživatelem.

3.10. Vady fakturace a jejich vliv na splatnost ceny

Koncový uživatel je oprávněn vrátit Poskytovateli přede dnem splatnosti příslušnou fakturu (daňový doklad) bez zaplacení, pokud taková faktura nemá náležitosti uvedené ve Smlouvě nebo má jiné závady v obsahu nebo formě stanovené obecně závaznými právními předpisy, a to s uvedením důvodu vrácení. Poskytovatel je povinen po vrácení faktury vyhotovit fakturu novou, a to do patnácti (15) dnů ode dne doručení vráceného daňového dokladu nebo výhrad k němu. Důvodným vrácením přestává běžet původní lhůta splatnosti faktury (daňového dokladu). Nová lhůta splatnosti běží ode dne doručení opravené nebo nově vystavené faktury (daňového dokladu).

3.11. Vypořádání vadné fakturace

V případě, že Koncový uživatel uhradí částku, která však byla Poskytovatelem nesprávně vyúčtována, je Poskytovatel povinen provést vypořádání vadné fakturace formou daňového dokladu, obsahujícího mj. i vymezení jednotlivých Služeb, na které byla provedena vadná fakturace s vyznačením nesprávných i správných částek, které byly uhrazeny a které měly být správně uhrazeny, případně další údaje dle požadavku Ministerstva a/nebo Pověřujícího zadavatele. Pro vyloučení pochybností Strany konstatují, že Koncový uživatel není za Služby, které byly nesprávně vyúčtovány, povinen platit cenu nebo její část.

3.12. Způsob úhrady ceny

Cena za Služby poskytované Poskytovatelem Koncovému uživateli dle Smlouvy bude hrazena bezhotovostním převodem na účet Poskytovatele uvedený ve Smlouvě, nebo Poskytovatelem písemně oznámený Koncovému uživateli.

3.13. Prodlení s úhradou ceny

Jestliže Koncový uživatel neuhradí Poskytovateli řádně a včas jakoukoliv část ceny řádně uplatněné daňovým dokladem, bude Koncový uživatel povinen zaplatit příslušnému Poskytovateli úrok z prodlení z dlužné části ceny, a to za každý započatý den prodlení. Výše úroku z prodlení se řídí příslušnými právními předpisy.

3.14. Předběžná kontrola fakturace

Koncovému uživateli, který to Poskytovateli písemně sdělí, je příslušný Poskytovatel povinen elektronicky doručit nejpozději do pěti (5) kalendářních dnů po ukončení příslušného zúčtovacího období podklad pro vyúčtování ceny za Služby poskytnuté tomuto Koncovému uživateli v uplynulém zúčtovacím období. Koncový uživatel je po doručení podkladů oprávněn nejpozději do tří (3) pracovních dnů doručit Poskytovateli připomínky k doručeným podkladům. Na základě těchto připomínek může Poskytovatel ve vztahu k příslušnému Koncovému uživateli upravit dané vyúčtování ceny za příslušné zúčtovací období, pokud uzná tyto připomínky jako oprávněné. Tímto není dotčena povinnost Poskytovatele vystavit daňový doklad v řádném termínu v souladu s příslušnými právními předpisy. Doručením či nedoručením připomínek ze strany Koncového uživatele k příslušným podkladům nejsou dotčena práva Pověřujícího zadavatele a/nebo Ministerstva na reklamaci vyúčtované ceny za danou Službu a dané zúčtovací období, práva z vad plnění Poskytovatele, včetně případných práv na poskytnutí slevy z ceny, uplatnění sankcí apod. Případné reklamační řízení se řídí příslušnými ustanoveními ZEK.

3.15. Elektronické doručení daňového dokladu

Jakýkoliv řádný nebo opravný daňový doklad, vč. případného vypořádání fakturace daňovým dokladem dle článku 3.11 Smlouvy, doručený dle Smlouvy příslušnému Koncovému uživateli, musí být současně doručen Koncovému uživateli také v elektronické podobě, a to na elektronickou adresu určenou tímto Koncovým uživatelem.

3.16. Statistiky plateb Koncových uživatelů

Za účelem vyhodnocování je Poskytovatel povinen zasílat Ministerstvu ve strukturované datové formě údaje o fakturaci a uskutečněných platbách v detailu jednotlivé Služby, a to nejpozději 25. den po uplynutí měsíce, k němuž se údaje vztahují. Struktura dat a mechanismus zasílání nebo jejich změna může být Ministerstvem písemně oznámena kdykoli po dobu účinnosti Smlouvy.

3.17. Zálohové platby

Koncoví uživatelé neposkytují zálohové platby na cenu Služeb.

4. **ZMĚNA SLUŽEB VE SMLOUVĚ - OPCE**

4.1. Právo Koncových uživatelů uplatňovat změnové požadavky

Vzhledem k tomu, že uspokojování potřeb veřejného zájmu a plnění činnosti Koncových uživatelů s sebou nese dynamické nároky Koncových uživatelů na zajišťování Služeb, jež není s ohledem na standardní průběh zadávacího řízení možné smluvně zajistit bezodkladně, a s ohledem na povahu Služeb, sjednaly Smluvní strany opční právo Koncových uživatelů během účinnosti Smlouvy písemně uplatnit u Poskytovatele změnové požadavky ohledně Služeb specifikovaných v Poptávkovém listu, které jsou dle Smlouvy poskytovány Koncovému uživateli, a to zejména co do počtu přípojek, rychlosti nebo jiných parametrů Služeb (dále jen „Opce“). Poskytovatel je povinen Opce Koncových uživatelů provést, neznamená-li jejich provedení mimořádné technické nároky. Mimořádnými technickými nároky na zavedení

příslušné služby se rozumí okolnosti, pro které Poskytovatel postupující s vynaložením odborné péče není schopen z důvodů, za něž není Poskytovatel odpovědný, dodržet maximální Dobu zavedení Služby dle Smlouvy. Uplatnění opčního práva je Koncový uživatel oprávněn učinit v souladu a v rozsahu upraveném ZVZ a Smlouvou.

4.2. Centrální registr opcí KIVS

Všechny Opce musí být uplatněny prostřednictvím Ministerstva, a to zasláním písemného požadavku Koncového uživatele Ministerstvu. Ministerstvo zaznamená požadavek do své evidence (dále jen „**Centrální registr opcí KIVS**“) a po jeho vyhodnocení uplatní vůči Poskytovateli. Centrální registr opcí KIVS administruje Ministerstvo a shromažďuje v něm všechny změnové požadavky Koncových uživatelů uplatněné dle Smlouvy. Údaje v Centrálním registru opcí KIVS, které se týkají příslušného Koncového uživatele, zpřístupní Ministerstvo Koncovému uživateli k jeho žádosti.

4.3. Účinnost Opce

Pokud není v rámci Opce Koncovým uživatelem požadováno pozdější provedení změny Služby, je Poskytovatel povinen zavést požadovanou změnu Služby nejpozději ve lhůtě odpovídající příslušné Době zavedení Služby, která běží od okamžiku doručení Opce Poskytovateli. Dojde-li uplatněním Opce k rušení Služby, je Poskytovatel povinen poskytování Služby zrušit nejpozději ke konci měsíce, pokud mu byl požadavek na změnu Služby doručen do 15. dne předmětného měsíce, jinak od 15. dne měsíce následujícího po doručení požadavku na změnu Služby.

4.4. Organizační opce

Koncový uživatel je oprávněn opakovaně uplatňovat Opce, které jsou vyvolány organizačními změnami ve struktuře Koncového uživatele (dále jen „**Organizační opce**“), včetně snížení množství Služeb, změny kvality Služeb, změny místa poskytování Služeb, převedení práv na poskytování Služeb (či jen některých z nich) na jiného Koncového uživatele apod. Uplatnění Organizační opce musí být doloženo řádným odůvodněním Koncového uživatele. Předpokládá-li realizace Organizační opce změnu poštovní adresy poskytování Služby, povede Poskytovatel s příslušným Koncovým uživatelem technické šetření. Cena za Služby poskytované po uplatnění Organizační opce bude stanovena způsobem dle Smlouvy.

4.5. Zřizovací poplatek při uplatnění Opce

Poskytovatel je oprávněn účtovat zřizovací poplatek při uplatnění Opce maximálně ve výši odpovídající rozdílu mezi zřizovacím poplatkem za změněnou Službu a zřizovacím poplatkem za dosavadní Službu, a to pouze v případě, že nová Služba neodpovídá svými technologickými parametry původní Službě, pokud se Koncový uživatel a Poskytovatel nedohodnou jinak.

4.6. Maximální rozsah Opce

Na základě Opcí může být celková cena Služeb dle Poptávkového listu specifikovaných ve vztahu k určitému Koncovému uživateli navýšena či snížena nejvýše o 30 % výchozí hodnoty. Výchozí hodnotou je cena Služeb, jež byla nabídnuta Poskytovatelem v nabídce v zadávacím řízení na Veřejnou zakázku v rámci DNS, o níž Ministerstvo rozhodlo jako o nejvhodnější; uplatnění Opcí nebo dohoda o změně poskytovaných Služeb uzavřená s Poskytovatelem po rozhodnutí Ministerstva o nejvhodnější nabídce v Zadávacím řízení jako o nejvhodnější, nemá na určení výchozí hodnoty vliv. Cena za Služby poskytované po uplatnění Opce bude stanovena způsobem dle Smlouvy, resp. bude vycházet z ceny variant Služby nabídnuté Poskytovatelem v nabídce podané v Zadávacím řízení. Uplatněním Opce není dotčeno právo Poskytovatele a Ministerstva a/nebo Pověřujícího zadavatele dohodnout se o snížení rozsahu Služeb poskytovaných dle Smlouvy v jakémkoli rozsahu. Zvýšení rozsahu Služeb

poskytovaných dle Smlouvy nad rámec Opcí je možné jen v rozsahu Smlouvy a způsobem dle ZVZ.

4.7. Postoupení Opcí

Každý Koncový uživatel je oprávněn uplatňovat Opce v povoleném rozsahu pouze ve vztahu ke Službám, které odebírá, ledaže jiný Koncový uživatel postoupí své právo na uplatnění změnového požadavku dle Smlouvy v rozsahu, v jakém k okamžiku postoupení práva disponuje; postoupení je oprávněno zprostředkovat Ministerstvo. O čerpání Opcí jednotlivými Koncovými uživateli a rozsahu postoupení práva na uplatnění Opcí vede Ministerstvo evidenci v Centrálním registru opcí KIVS.

4.8. Poskytování Služeb dle Opce

Sdělením Ministerstva a/nebo Pověřujícího zadavatele Poskytovateli o uplatnění Opce vzniká povinnost Poskytovatele k poskytování Služby Koncovému uživateli v požadovaném rozsahu. Ve vhodných případech potvrdí Koncový uživatel a Poskytovatel den, od něž Poskytovatel zahájí či zahájil poskytování Služeb v rozsahu dotčeném uplatněním Opce podepsaným zápisem.

4.9. Specifické požadavky Koncových uživatelů

Koncoví uživatelé jsou oprávněni u jednotlivých Služeb uvést své požadavky na jejich poskytování dané zejména zvláštními technickými podmínkami u příslušného Koncového uživatele. Poskytovatel je povinen k těmto požadavkům při poskytování Služeb přihlídnout.

5. **UJEDNÁNÍ O ÚROVNI SLUŽEB**

5.1. Kvalitativní ukazatele Služby

Poskytovatel je povinen poskytovat Služby s příslušnou odbornou péčí a s využitím posledního stavu techniky. Poskytovatel zajistí dodržování kvalitativních ukazatelů Služby dle Poptávkového listu (dále jen „**Kvalitativní ukazatele**“). Kvalitativními ukazateli, které jsou měřeny a jejichž porušení je sankcionováno, jsou dostupnost (SLA) a Doba zavedení Služby (jak je tento pojem dále definován), pokud není sjednáno jinak. Při zjišťování, zda byly dodrženy Kvalitativní ukazatele, nebudou brány v úvahu pro Poskytovatele nepříznivé hodnoty:

- (i) vzniklé v důsledku nedodržení povinností ze strany Koncového uživatele (ať již vyplývajících ze zákona nebo ze Smlouvy); nebo
- (ii) vzniklé v důsledku jakékoliv události nebo okolnosti, již nemohl Poskytovatel s vynaložením odborné péče rozumně předpokládat ani jí zcela nebo zčásti zabránit; nebo
- (iii) vzniklé v důsledku odstávky písemně předem dohodnuté mezi Poskytovatelem a příslušným Koncovým uživatelem ve Smlouvě nebo na jejím podkladě.

Kvalitativní ukazatele budou posuzovány vždy odděleně pro jednotlivé Služby poskytované dle Poptávkového listu jednomu Koncovému uživateli.

5.2. Měření Kvalitativních ukazatelů Poskytovatelem

Poskytovatel bude nepřetržitě měřit veškeré Kvalitativní ukazatele, vést prokazatelným způsobem evidenci o těchto měřeních a zpracovávat výkazy (resp. udržovat informace s možností prohlížení on-line), přehledy a výstupy z měření a provozního sledování tak, aby z nich byla zřejmá úroveň plnění Kvalitativních ukazatelů. Poskytovatel zajistí úplnost, správnost a pravdivost takové evidence, výkazů a výstupů a bude udržovat tyto informace na

svých nosičích dat po dobu Smlouvy, nedohodne-li se Poskytovatel s Koncovým uživatelem na delší době uchování.

5.3. Vykazování Kvalitativních ukazatelů

Poskytovatel je povinen k žádosti Koncového uživatele a/nebo Ministerstva, popř. osoby pověřené ze strany Ministerstva nebo Koncového uživatele sledováním dodržování Kvalitativních ukazatelů, sdělit bez zbytečného odkladu, nejpozději do jednoho (1) pracovního dne, aktuální hodnoty Kvalitativních ukazatelů. Do sedmi (7) dnů od konce každého kalendářního měsíce Poskytovatel zpřístupní příslušnému Koncový uživateli a Ministerstvu, popř. osobě pověřené ze strany Ministerstva nebo Koncového uživatele sledováním dodržování Kvalitativních ukazatelů souhrnné výkazy a přehledy plnění Kvalitativních ukazatelů v právě uplynulém kalendářním měsíci. V těchto výkazech a přehledech bude rovněž specifikován výpočet smluvních pokut uplatnitelných v důsledku nesplnění Kvalitativních ukazatelů. V případě, že má Koncový uživatel nebo Ministerstvo, popř. osoba pověřená ze strany Ministerstva nebo Koncového uživatele sledováním dodržování Kvalitativních ukazatelů oprávněné pochybnosti o úplnosti, správnosti či pravdivosti takovýchto výkazů či přehledů, je Poskytovatel povinen doložit zde uvedené údaje dodatečnými údaji tak, aby umožnil jejich ověření z těchto hledisek.

5.4. Vlastní měření Ministerstva

Žádné ustanovení ve Smlouvě neomezuje možnost Ministerstva, Pověřujícího zadavatele, popř. osoby pověřené ze strany Ministerstva nebo Pověřujícího zadavatele sledováním dodržování Kvalitativních ukazatelů provádět vlastní nezávislé měření Kvalitativních ukazatelů, k čemuž je Poskytovatel poskytnout nezbytnou součinnost. V případě rozdílných hodnot měření a vykazování Kvalitativních ukazatelů ze strany Poskytovatele, je rozhodný výsledek měření Ministerstva nebo Pověřujícího zadavatele.

5.5. Doba zavedení Služby

Poskytovatel je vždy povinen postupovat tak, aby zahájení poskytování Služeb Koncovým uživatelům plynule a bezproblémově navázalo na dosavadní poskytování Služeb Koncovým uživatelům. Poskytovatel je povinen zahájit řádné poskytování Služeb nejpozději na konci lhůty k tomu stanovené (dále jen „**Doba zavedení Služby**“) (i) v zadávacích podmínkách Zadávacího řízení, (ii) ve Smlouvě nebo (iii) v písemné dohodě (individuálním harmonogramu) sjednané na základě Smlouvy mezi Ministerstvem, Koncovým uživatelem a Poskytovatelem; přednost má vždy pozdější ujednání před dřívějším.

5.6. Běh Doby zavedení Služby

Není-li ve Smlouvě stanoveno jinak, počíná Doba zavedení Služby běžet:

- (i) v případě Ministerstva jako Koncového uživatele dnem uzavření Smlouvy;
- (ii) v případě Pověřujícího zadavatele dnem, kdy je Poskytovateli doručeno písemné sdělení příslušného Pověřujícího zadavatele o přistoupení ke Smlouvě,

a končí okamžikem, kdy je Koncový uživatel schopen a oprávněn Službu v plném rozsahu odebírat.

5.7. Stavení Doby zavedení Služeb

Po dobu, kdy Koncový uživatel neposkytl potřebnou součinnost pro zahájení poskytování Služby v Době zavedení Služby a Poskytovatel na neposkytnutí této součinnosti bezodkladně Koncového uživatele a Ministerstvo písemně upozornil, včetně uvedení důsledků neposkytnutí vymezené součinnosti (tj. stavení běhu Doby zavedení Služby), neběží Doba zavedení Služby. Po odpadnutí prodlení Koncového uživatele běh Doby zavedení Služby

pokračuje (tj. od skončení prodloužení Koncového uživatele neběží nová Doba zavedení Služby, nýbrž pokračuje stavená dosavadní Doba zavedení Služby).

6. CENTRÁLNÍ DOHLEDOVÉ MÍSTO A SERVICEDESK

6.1. Centrální dohledové místo

Ministerstvo je oprávněno zřídit centrální dohledové místo, jehož prostřednictvím budou jakékoli incidenty a závady ve vztahu ke Službám poskytovaným dle Smlouvy Koncovým uživatelům hlášeny příslušnému Poskytovateli. Poskytovatel se zavazuje, že bude centrálnímu dohledovému místu poskytovat aktuální informace o Službách poskytovaných Poskytovatelem dle Smlouvy Koncovým uživatelům, a to v elektronické formě (formát XML) a umožní centrálnímu dohledovému místu, resp. Ministerstvu a/nebo Pověřujícímu zadavateli přímý přístup do systému Poskytovatele obsahujícího aktuální (*on-line*) informace o Službách poskytovaných Poskytovatelem dle Smlouvy Koncovým uživatelům. Pokud nebude sjednáno jinak, bude mít centrální dohledové místo přímý přístup do systému Poskytovatele obsahujícího aktuální (*on-line*) informace o Službách poskytovaných Poskytovatelem dle Smlouvy minimálně v rozsahu umožňujícím: (i) ověřování fakturace za Služby poskytované Poskytovatelem dle Smlouvy, (ii) ověřování informace o poskytovaných Službách Ministerstvu, resp. danému Koncovému uživateli, a to minimálně vymezením KIVS ID, lokalizace Služby a parametricky Služby, (iii) sledování změn Služeb poskytovaných Poskytovatelem dle Smlouvy, a to vč. údajů o doručení požadavku na změnu, stavu změny a datu provedení změny a (iv) ověřování incidentů a závad ve vztahu ke Službám poskytovaným Poskytovatelem dle Smlouvy a sledování jejich řešení (*servicedesk*). Bez ohledu na existenci centrálního dohledového místa a jeho činnost při sledování závad a incidentů bude Poskytovatel po dobu trvání Smlouvy průběžně prostřednictvím svých dohledových systémů preventivně kontrolovat a monitorovat poskytování a zajištění Služeb dle Smlouvy, a to za účelem prevence incidentů a závad a jejich případného odstranění ještě před nahlášením ze strany centrálního dohledového místa. V případě, že centrální dohledové místo nevznikne, je Poskytovatel povinen Ministerstvu a Koncovým uživatelům dálkovým přístupem do vlastního systému zpřístupnit alespoň informace uvedené v tomto článku Smlouvy. Poskytovatel je povinen zřídit přístup pro dohledový systém centrálního dohledového místa Ministerstva na CPE zařízení Poskytovatele umístěných u Koncových uživatelů.

6.2. Povinnosti Koncového uživatele

Ministerstvo, případně Pověřující zadavatel poskytne Poskytovateli v nezbytném rozsahu (a v závislosti na charakteru incidentu či závady) rozumnou součinnost, jež je potřebná k dodržení závazků Poskytovatele ohledně dodržení Kvalitativních ukazatelů, zejména pak veškeré nezbytné informace a přístup do vlastních prostor. Koncový uživatel bude rovněž v dostatečném předstihu Poskytovatele informovat o veškerých opatřeních na své straně, jež by mohly mít vliv na poskytování Služeb dle Smlouvy, zejména pak ve vztahu k předpokládanému rozsahu využití Služeb ze strany Koncového uživatele a softwarovým a hardwarovým aplikacím a zařízením Koncového uživatele.

6.3. Bezplatnost řešení incidentů

V případě, že bude ze strany centrálního dohledového místa nahlášen Poskytovateli incident či závada, které se nepotvrdí být incidentem či závadou, nebude centrální dohledové místo, Koncový uživatel ani Ministerstvo povinen Poskytovateli uhradit jakékoli náklady, jež Poskytovatel v souvislosti s nahlášeným incidentem či závadou vynaložil (tj. zejména náklady na analýzu a vyhodnocení incidentu či závady a veškeré ostatní aktivity s tím související).

6.4. Řešení incidentů a závad Služeb

Evidence incidentů a závad Služeb a jejich řešení a sledování se řídí dle následujících ustanovení:

- (i) Poskytovatel je bezodkladně po nabytí účinnosti Smlouvy ve vztahu k jednotlivým Koncovým uživatelům povinen písemným vyjádřením adresovaným všem příslušným Koncovým uživatelům uvést telefonní číslo a další kontaktní údaje, na kterém bude existovat non-stop Služba, která bude zaznamenávat všechny hlášené incidenty Koncových uživatelů;
- (ii) v případě, kdy Koncový uživatel zjistí závadu poskytované Služby, již se rozumí nesoulad (zhoršení) poskytovaných parametrů Služeb se sjednanými parametry Služby, bez zbytečného odkladu ji nahlásí Poskytovateli na jeho kontaktní údaje;
- (iii) Poskytovatel je povinen po nahlášení závady provést bez zbytečného odkladu analýzu závady, a pokud zjistí, že je závada, na straně Poskytovatele, závadu odstranit v souladu s čl. 11.3. Smlouvy;
- (iv) v případě, že po nahlášení závady Poskytovatel zjistí, že příčina nahlášené závady spočívá v jednání Koncového uživatele nebo třetích osob, bez zbytečného odkladu po tomto zjištění jej vyzve k realizaci kroků, které závadu odstraní, jsou-li mu známy nebo měly-li by mu být známy s přihlédnutím k jeho odborným schopnostem a znalostem.

7. **KOORDINACE, INTEGRACE, MIGRACE**

7.1. Koordinace Služeb poskytovaných na základě Smlouvy

Hlavním koordinátorem Služeb poskytovaných na základě Smlouvy a služeb v rámci KIVS poskytovaných na základě dalších smluv uzavřených s poskytovateli zařazenými do DNS je Ministerstvo, popř. osoba určená Ministerstvem a oznámená Poskytovateli. Hlavní koordinátor závazně stanoví požadavky na poskytované Služby z hlediska koordinace, integrace a migrace, a to již ve výzvě k podání nabídek na uzavření Smlouvy. Koordinace Služeb poskytovaných na základě Smlouvy je prováděna z hlediska vzájemného souladu služeb poskytovaných v rámci KIVS a dále též z hlediska vzájemného souladu těchto služeb v rámci jednotlivých komunikačních infrastruktur Koncových uživatelů. Zvláštní požadavky na Služby poskytované dle Smlouvy z hlediska jejich koordinace s jinými službami poskytovanými v rámci KIVS či v rámci komunikačních infrastruktur Koncových uživatelů budou ve vztahu ke Službám poskytovaným na základě Smlouvy vždy uvedeny ve Smlouvě.

7.2. Integrace Služeb poskytovaných na základě Smlouvy

Služby poskytované na základě Smlouvy budou integrovány do komunikačních infrastruktur Koncových uživatelů a tyto umožní, aby komunikační infrastruktury Koncových uživatelů mohly být integrovány do KIVS. Smluvní strany se zavazují vyvinout úsilí nezbytné k tomu, aby veškeré komunikační infrastruktury Koncových uživatelů byly plně integrovány do KIVS. Při shora popsaném procesu integrace komunikačních infrastruktur Koncových uživatelů do KIVS budou Smluvní strany brát ohled na stávající řešení komunikačních infrastruktur Koncových uživatelů (včetně existujících sítí) s cílem účelného využití již vynaložených prostředků (investic) na straně Koncových uživatelů (ochrana investic), na provozní potřeby Koncových uživatelů a bezpečnostní politiku komunikačních infrastruktur Koncových uživatelů. Zvláštní požadavky na Služby poskytované dle Smlouvy z hlediska jejich integrace do komunikačních infrastruktur Koncových uživatelů a z hlediska integrace komunikačních infrastruktur Koncových uživatelů do KIVS budou ve vztahu ke Službám poskytovaným na základě Smlouvy vždy uvedeny ve Smlouvě.

7.3. Migrace služeb při změně jejich poskytovatele

Poskytovatel je povinen poskytnout po skončení poskytování Služeb Koncovému uživateli maximální součinnost novému poskytovateli, Koncovému uživateli a Ministerstvu při migraci (převodu) Služeb na služby v rámci KIVS dle nově uzavřené smlouvy s jiným poskytovatelem tak, aby kontinuita poskytování služeb Koncovému uživateli nebyla narušena. Sdělí-li Ministerstvo takový požadavek Poskytovateli, jsou Poskytovatel a nový poskytovatel povinni bezodkladně po uzavření příslušné smlouvy s novým poskytovatelem zpracovat návrh migrace služeb a předat jej Ministerstvu. Ministerstvo koordinuje migrace služeb pro Koncové uživatele a vede jejich přehled. Ministerstvo spolu s Koncovým uživatelem, Poskytovatelem a novým poskytovatelem dohodnou organizaci ukončení stávajících a zahájení poskytování nových služeb.

7.4. Migrace, změna Služeb stávajícím Poskytovatelem

Poskytovatel zajistí, aby kontinuita služeb poskytovaných Koncovému uživateli při změně nebo migraci nebyla narušena. Sdělí-li Ministerstvo takový požadavek Poskytovateli, je Poskytovatel povinen bezodkladně po uzavření příslušné nové smlouvy nebo při uplatnění změny zpracovat zdarma návrh migrace nebo změny Služeb a předat jej Ministerstvu. Ministerstvo koordinuje migrace a změny Služeb pro Koncové uživatele a vede jejich přehled. Ministerstvo spolu s Koncovým uživatelem a Poskytovatelem dohodnou organizaci ukončení stávajících a zahájení poskytování nových nebo měněných Služeb.

8. **SPOLUPRÁCE MINISTERSTVA, POSKYTOVATELE A POVĚŘUJÍCÍCH ZADAVATELŮ**

8.1. Vzájemná spolupráce

Po celou dobu trvání Smlouvy si budou Ministerstvo, Poskytovatel a Pověřující zadavatelé vzájemně poskytovat součinnost a informace, jež jsou potřebné ke splnění jejich závazků dle Smlouvy.

Poskytovatel se zavazuje poskytnout Koncovému uživateli součinnost při provádění bezpečnostních opatření a hlášení kybernetických bezpečnostních incidentů podle zákona č. 181/2014 Sb., o kybernetické bezpečnosti a o změně souvisejících zákonů (zákon o kybernetické bezpečnosti) a jeho prováděcích právních předpisů, resp. v návaznosti na opatření vydaná Národním bezpečnostním úřadem. Poskytovatel je tak zejména povinen zdarma k žádosti Koncového uživatele navrhnout bez zbytečného odkladu způsob implementace příslušných bezpečnostních opatření a/nebo opatření vydaných Národním bezpečnostním úřadem do poskytování Služeb a umožnit Koncovému uživateli (po dosažení dohody o plnění a příslušné ceně) navýšit bezpečnostní parametry Služeb způsobem dle čl. 4 Smlouvy nebo provést jiná související plnění; tím není dotčeno provedení bezpečnostních opatření a/nebo opatření vydaných Národním bezpečnostním úřadem ze strany Poskytovatele v případech, kdy je osobou povinnou ve smyslu výše uvedených právních předpisů.

8.2. Možnost subdodávek

Poskytovatel je oprávněn, pokud nebude dohodnuto jinak, k poskytování Služeb a plnění svých dalších závazků dle Smlouvy, používat jako subdodavatele třetí osoby. Smlouva však může v souladu se ZVZ stanovit v návaznosti na dohodnutou bezpečnostní politiku nebo z jiného důležitého důvodu závazná omezení týkající se používání subdodavatelů ze strany Poskytovatele, zejména pak ve vztahu k přístupu do prostor nebo informačních systémů Koncového uživatele. V případě použití subdodavatele není jakkoli dotčena odpovědnost Poskytovatele za případné nesplnění či vadné plnění příslušných závazků.

8.3. Využití poskytovaných Služeb

Smluvní strany se dohodly a souhlasí, že Služby poskytované ze strany Poskytovatele na základě Smlouvy budou určeny k využití v rámci zákonem stanovené činnosti příslušných Koncových uživatelů, zejména pak k výkonu a zajištění výkonu veřejné správy a dalších činností, jež s výkonem veřejné správy souvisí. Jednotliví Koncoví uživatelé v přiměřeném rozsahu zajistí, aby takových Služeb nebylo zneužíváno k jiným účelům, než ke kterým mají být ve smyslu předchozí věty ze strany Poskytovatele poskytovány.

8.4. Řídící výbor

Komplexní hodnocení Smlouvy provádí na nejvyšší úrovni Řídící výbor (složený z nejméně jednoho zástupce Ministerstva, jednoho zástupce Poskytovatele a jednoho zástupce příslušného Pověřujícího zadavatele), jenž bude svoláván ze strany Ministerstva dle aktuální potřeby, obvykle jednou za kalendářní čtvrtletí. Ministerstvo, Poskytovatel a příslušný Koncový uživatel si bez zbytečného odkladu písemně oznámí totožnost a kontaktní údaje (např. telefonní číslo, faxové číslo, emailovou adresu a poštovní adresu) svých zástupců v řídicím výboru. Jakékoliv oznámení vztahující se k jednání řídicího výboru, popř. k osobám zástupců v řídicím výboru bude učiněno v souladu se Smlouvou. Jakékoliv závěry takového hodnocení budou ze strany Ministerstva zpracovány v písemné podobě a předloženy Poskytovateli a dotčeným Koncovým uživatelům s tím, že jim bude v každém případě poskytnuta přiměřená doba na vyjádření k příslušnému hodnocení. V návaznosti na vyjádření Poskytovatele a dotčených Koncových uživatelů vydá Řídící výbor případná doporučení pro řešení problémů.

8.5. Kontaktní osoby

Vzájemný styk mezi Poskytovatelem a Koncovými uživateli dle Smlouvy bude na pracovní úrovni probíhat prostřednictvím Kontaktních osob, jejichž totožnost a kontaktní údaje (např. telefonní číslo, faxové číslo, emailovou adresu a poštovní adresu), si Poskytovatel a Koncový uživatel vzájemně bez zbytečného odkladu písemně oznámí (totéž platí i pro jakékoli změny Kontaktních osob, popř. jejich kontaktních údajů).

8.6. Interní předpisy Koncových uživatelů

Poskytovatel se zavazuje při poskytování Služeb dle Smlouvy postupovat s odbornou péčí a dodržovat též existující interní předpisy příslušného Koncového uživatele (např. bezpečnostního, technického a provozního charakteru), které mají vliv na poskytování Služeb dle Smlouvy a s nimiž bude Poskytovatel ze strany jednotlivých Koncových uživatelů seznámen.

9. **DŮVĚRNOST INFORMACÍ A OCHRANA DUŠEVNÍHO VLASTNICTVÍ**

9.1. Veřejnost Smlouvy

Smluvní strany prohlašují, že žádné ustanovení Smlouvy nepodléhá obchodnímu tajemství ani jinak chráněné právními předpisy z hlediska důvěrnosti. Znění Smlouvy lze v plném rozsahu zveřejnit.

9.2. Ochrana duševního vlastnictví

V případě, že výsledkem Služeb poskytovaných Poskytovatelem dle Smlouvy bude jakýkoliv nehmotný statek, jenž nevznikl (plně či částečně) v důsledku duševní tvůrčí činnosti Ministerstva, Koncového uživatele či třetí osoby a jenž je předmětem jakýchkoliv práv duševního vlastnictví (zejména autorského práva), pak si Poskytovatel v maximálním povoleném rozsahu stanoveném platnými právními předpisy ponechá taková práva a

Ministerstvu a Koncovému uživateli udělí pouze nepřevoditelnou, nevýhradní a na dobu trvání Smlouvy omezenou licenci užívat daný nehmotný statek k účelu, k němuž byl Poskytovatelem ve prospěch Ministerstva či Koncového uživatele v předmětné souvislosti vytvořen (taková licence však bude vždy umožňovat využití licencovaného duševního vlastnictví v rámci KIVS, a to po dobu trvání Smlouvy). Má se za to, že odměna za takovou licenci je již zahrnuta v ceně za Služby poskytované ze strany Poskytovatele na základě Smlouvy (nedojde k navýšení ceny za Službu o částku odpovídající odměně za licenci). Pokud se však bude Ministerstvo či Koncový uživatel v souvislosti s poskytováním Služeb dle Smlouvy podílet na vytvoření jakéhokoliv nehmotného statku, jenž je předmětem jakýchkoliv práv duševního vlastnictví (zejména autorského práva), budou se práva a povinnosti vyvstávající v souvislosti řídit platnými právními předpisy.

10. PROHLÁŠENÍ POSKYTOVATELE

10.1. Prohlášení Poskytovatele

Poskytovatel bere na vědomí, že Ministerstvo při uzavírání Smlouvy bere mimo jiné v úvahu rozsah a pravdivost níže uvedených prohlášení Poskytovatele. Poskytovatel tímto prohlašuje, že ke dni uzavření Smlouvy:

- (i) Poskytovatel je společností řádně založenou a platně existující podle právních předpisů České republiky;
- (ii) Poskytovatel má nezbytná schválení jednotlivých orgánů Poskytovatele, popř. jiných subjektů a je právně způsobilý k uzavření Smlouvy a k realizaci plnění zamýšleného Smlouvou, a to za podmínek dle Smlouvy, a že osoby podepisující Smlouvu jménem nebo za Poskytovatele jsou k tomuto řádně oprávněny;
- (iii) Poskytovatel splňuje kvalifikační předpoklady a ostatní podmínky stanovené v zadávací dokumentaci v Zadávacím řízení;
- (iv) Poskytovatel není v platební neschopnosti a podle nejlepšího vědomí Poskytovatele neprobíhají žádná řízení týkající se likvidace, úpadku, exekuce, prodeje podniku Poskytovatele nebo jeho části nebo jiná řízení ve smyslu zákona č. 182/2006 Sb., o úpadku a způsobech jeho řešení, ve znění pozdějších předpisů (dále jen „**insolvenční zákon**“) včetně smírčího řízení, insolvenčního řízení nebo ujednání s věřiteli ve vztahu k likvidaci, exekuci, prodeji podniku nebo části podniku nebo jiné řízení o úpadku ve vztahu k Poskytovateli. Podle nejlepšího vědomí Poskytovatele nebyly podniknuty žádné kroky k vynucení jakéhokoliv zajištění majetku Poskytovatele a nedošlo k žádné události, která by zakládala právo takové zajištění vynucovat; výrazem „nejlepší vědomí Poskytovatele“ se ve Smlouvě rozumí informace, které management a odpovědní pracovníci Poskytovatele mají nebo by měli mít či znát při postupu s péčí řádného hospodáře;
- (v) Poskytovatel je na základě veškerých nezbytných úkonů, které učinil, řádně a platně oprávněn k tomu, aby uzavřel a plnil Smlouvu po celou dobu její účinnosti, a pokud Smlouva výslovně nestanoví jinak, nebude za tímto účelem nutný žádný souhlas, zproštění, schválení, licence, jmenování ani oprávnění či jakékoli prohlášení, oznámení o učinění podání jakékoli osobě nebo instituci, a nezakládá se tím ani nebude založeno žádné porušení ujednání či dohody, rozsudků, rozhodčích nálezů a právních předpisů, kde je Poskytovatel jednou ze stran nebo jimiž je vázán Poskytovatel či jakákoliv část jeho majetku;
- (vi) Smlouva představuje platný a právně závazný závazek Poskytovatele, který je vůči Poskytovateli vynutitelný v souladu s podmínkami Smlouvy;

- (vii) dle nejlepšího vědomí Poskytovatele udržuje Poskytovatel v platnosti ve všech zásadních ohledech licence, souhlasy, povolení a další oprávnění požadovaná právními předpisy platnými pro poskytování Služeb dle Smlouvy a nehrozí, že by platnost takové licence, souhlasu, povolení a oprávnění byla ukončena.

10.2. Nepravdivost prohlášení Poskytovatele

V případě, že se jakékoli prohlášení Poskytovatele dle Smlouvy ukáže jako nepravdivé, má se zato, že Poskytovatel v takovém případě porušil Smlouvu podstatným způsobem, přičemž Poskytovatel dále nahradí Ministerstvu (a případně též Koncovým uživatelům) veškerou škodu nebo újmu, která Ministerstvu (a případně též Koncovým uživatelům) vznikne v důsledku takového stavu.

10.3. Závazek na zajištění pravdivosti a platnosti prohlášení Poskytovatele

Poskytovatel se zavazuje vyvinout dostatečné úsilí pro to, aby prohlášení Poskytovatele dle Smlouvy zůstala pravdivá a v platnosti po celou dobu účinnosti Smlouvy. Ministerstvo je oprávněno skutečnosti uvedené v článku 10.1. Smlouvy nezávisle ověřit nebo požádat Poskytovatele, aby zdarma poskytl Ministerstvu doklad potvrzující tvrzené skutečnosti.

11. SMLUVNÍ POKUTY, SLEVA Z CENY A NÁHRADA ŠKODY

11.1. Smluvní pokuta pro nedodržení dostupnosti

Pokud Poskytovatel ve vztahu k Službě poskytované dle Smlouvy Koncovému uživateli nesplní Kvalitativní ukazatel „dostupnost“ tak, jak je tento vymezen v příslušném Poptávkovém listu, je Poskytovatel povinen uhradit Ministerstvu, popř. Koncovému uživateli smluvní pokutu, jejíž výše bude vypočtena podle tabulky č. 1 níže, a to i opakovaně za každé rozhodné období, v němž nedosáhl definované hodnoty.

Tabulka č. 1

Parametr	Definovaná minimální hodnota	Výše smluvní pokuty
Dostupnost	99,000%	0,05*R* měsíční cena poskytované Služby
	99,500%	0,08*R* měsíční cena poskytované Služby
	99,900%	0,1*R* měsíční cena poskytované Služby
	99,990%	0,2*R* měsíční cena poskytované Služby

Hodnota „R“ se vypočte odečtením hodnoty skutečně dosažené (v % zaokrouhloho nahoru na tři desetinná místa) od definované minimální hodnoty dostupnosti.

11.2. Smluvní pokuta pro nedodržení doby zavedení Služeb

Pokud Poskytovatel ve vztahu ke Službě poskytované dle Smlouvy Koncovému uživateli nesplní Kvalitativní ukazatel „Doba zavedení Služby“ tak, jak je tento vymezen v příslušném Poptávkovém listu, je Poskytovatel povinen uhradit Ministerstvu, popř. Koncovému uživateli smluvní pokutu, jejíž výše bude vypočtena podle následujícího vzorce:

$$\text{Smluvní pokuta} = 0,1 * S * \text{měsíční cena poskytnuté Služby.}$$

Hodnota „S“ je rozdíl hodnoty skutečně dosažené a hodnoty doby zavedení dle Poptávkového listu (zaokrouhloho na celé dny nahoru). Tzn. smluvní pokuta je násobek jedné desetiny „S“ a měsíční ceny poskytované Služby. Smluvní pokutu je Ministerstvo, popř. Koncový uživatel oprávněn požadovat za každou Službu, jejíž poskytování Poskytovatel nezahájil řádně a v plném rozsahu v Době zavedení Služby.

11.3. Odstranění závady Služby a sleva z ceny

Poskytovatel je povinen odstranit závadu Služby, pro niž jsou v Poptávkovém listu stanovena SLA, ve lhůtách stanovených SLA dané Služby, a závadu Služby, pro niž není v Poptávkovém listu uvedeno SLA, do sedmi (7) kalendářních dnů od nahlášení závady, nedohodnou-li se Koncový uživatel a Poskytovatel jinak. Pokud Poskytovatel ve lhůtách pro odstranění vady příslušnou závadu Služby neodstraní, ztrácí nárok na zaplacení poměrné části měsíčního poplatku (ceny) za tuto Službu, odpovídající ceně Služby za dobu, po niž byla překročena lhůta pro odstranění závady Služby.

11.4. Splatnost smluvní pokuty

Nesdělí-li Koncový uživatel Poskytovateli jinak, závazek Poskytovatele zaplatit smluvní pokutu zanikne (v rozsahu a v okamžiku), poskytne-li Poskytovatel slevu z ceny Služeb příslušnému Koncovému uživateli ve výši smluvní pokuty, a to pro období, k němuž se smluvní pokuta vztahuje, nebo pro období budoucí.

11.5. Společná ustanovení o smluvních pokutách

Zánik primárního závazku Poskytovatele jeho pozdním splněním neznamená zánik nebo omezení nároku Ministerstva, popř. Koncového uživatele na smluvní pokutu za prodlení Poskytovatele. Smluvní pokuty nejsou závislé na zavinění ani na tom, zda a v jaké výši vznikne druhé straně škoda. Uplatněním nebo zaplacením smluvní pokuty dle Smlouvy není dotčeno právo Ministerstva (a případně též Koncových uživatelů) na náhradu škody ze stejného důvodu, a to v části přesahující uplatněnou nebo zaplacenou smluvní pokutu.

11.6. Náhrada škody

Při porušení své povinnosti k součinnosti je Poskytovatel odpovědný za škodu takto Koncovému uživateli a/nebo Ministerstvu způsobenou.

12. **ÚČINNOST SMLOUVY**

12.1. Doba trvání Smlouvy

Tato Smlouva se uzavírá na dobu poskytování služeb v délce 24 měsíců.

12.2. Účinnost Smlouvy

V rozsahu, v jakém Ministerstvo jedná při uzavírání Smlouvy na svůj účet, se Smlouva nebo její část stává účinnou dnem jejího podpisu Ministerstvem a Poskytovatelem. V rozsahu, v jakém jedná Ministerstvo při uzavírání Smlouvy na účet Pověřujících zadavatelů, je Smlouva nebo její část účinná až okamžikem, kdy příslušný Pověřující zadavatel ke Smlouvě přistoupí, a to doručením písemného sdělení o přistoupení Poskytovateli a Ministerstvu. Pro vyloučení pochybností Smluvní strany berou na vědomí, že přistoupení příslušného Pověřujícího zadavatele ke Smlouvě není povinností Pověřujících zadavatelů ani Ministerstva. Poskytovatel není oprávněn zkoumat důvody nepřistoupení Pověřujících zadavatelů ke Smlouvě a není pro to oprávněn dovozovat, vznášet či uplatňovat jakékoli nároky vůči Ministerstvu a/nebo Pověřujícím zadavatelům.

12.3. Zánik Smlouvy před uplynutím doby jejího trvání

Před sjednaným ukončením účinnosti Smlouvy lze Smlouvu ukončit:

- (i) na základě písemné dohody Smluvních stran,
- (ii) výpovědí ze strany Ministerstva s výpovědní dobou do konce měsíce, v němž byla výpověď doručena, doručenu Poskytovateli v případě, že Poskytovatel poruší Smlouvu podstatným způsobem (viz článek 12.4. Smlouvy)

- (iii) výpovědí ze strany Ministerstva s výpovědní dobou do konce měsíce následujícího po měsíci, v němž byla výpověď doručena, doručenu Poskytovateli v případě, že Ministerstvo využije své právo vypovědět Smlouvu z důvodu dle článku 12.5 nebo dle článku 12.6 Smlouvy
- (iv) výpovědí ze strany Ministerstva, s výpovědní dobou do konce měsíce, v němž byla výpověď doručena, a to v rozsahu celé Smlouvy nebo jen zčásti, účinnou jejím doručení Poskytovateli v případě, že Ministerstvo usoudí, že lze rozumně předpokládat, že Pověřující zadavatel nepřistoupí ke Smlouvě, nebo
- (v) výpovědí ze strany Koncového uživatele, s výpovědní dobou do konce následujícího měsíce, v němž byla výpověď doručena, a to v rozsahu celé Smlouvy nebo jen zčásti, v případě, že:
 - a) Poskytovatel poruší svou povinnost poskytnout součinnost dle čl. 8.1. Smlouvy; nebo
 - b) nedošlo k dohodě o ceně či jiných parametrech plnění k provedení bezpečnostních opatření a/nebo opatření vydaných Národním bezpečnostním úřadem dle čl. 8.1 Smlouvy; nebo
 - c) provedení bezpečnostních opatření a/nebo opatření vydaných Národním bezpečnostním úřadem dle čl. 8.1 Smlouvy není realizovatelné za podmínek Smlouvy.

12.4. Podstatné porušení Smlouvy

Smluvní strany se dohodly a souhlasí, že pro účely Smlouvy je porušení podstatné, jestliže je tak stanoveno ve Smlouvě a dále v případě, kdy Smluvní strana porušující Smlouvu věděla v době uzavření Smlouvy nebo v této době bylo rozumné předvídat s přihlédnutím k účelu Smlouvy, že druhá Smluvní strana (popř. též Koncoví uživatelé) nebude mít zájem na plnění povinností při takovém porušení Smlouvy. To se týká i případů poskytnutí vadného plnění.

12.5. Výpověď Smlouvy pro nevýhodnost

Pokud jiný poskytovatel veřejných služeb elektronických komunikací než Poskytovatel:

- (i) bude nabízet ve svém veřejném a závazném ceníku služeb a reálně poskytovat služby rovnocenné (co do kvality, obsahu, rozsahu, technického řešení a smluvních podmínek) se Službami poskytovanými dle Smlouvy, za podmínek výhodnějších pro Koncového uživatele, než jaké jsou uvedeny ve Smlouvě, a
- (ii) bude objektivně důvodné předpokládat, že takový poskytovatel splňuje nebo je schopen splnit podmínky pro podání nabídky pro danou Službu, uvedené pro zařazení do DNS, v němž byla Veřejná zakázka zadávána, a ve výzvě pro podání nabídek na Veřejnou zakázku;

zavazuje se Poskytovatel do patnácti (15) kalendářních dnů od písemného upozornění Ministerstva na tuto skutečnost, které bude obsahovat zejména popis a cenu příslušných služeb jiného poskytovatele, zahájit s Ministerstvem jednání o možnosti úprav podmínek pro poskytování Služeb dle Smlouvy výhodnějších pro příslušného Koncového uživatele.

Pokud Poskytovatel, po předchozím projednání příslušného upozornění Ministerstva, písemně neakceptuje do patnácti (15) kalendářních dnů od doručení upozornění Ministerstva, nedohodnou-li se Ministerstvo a Poskytovatel jinak, návrh Ministerstva upravit podmínky pro poskytování Služeb dle Smlouvy tak, aby svojí výhodností pro Koncového uživatele odpovídaly podmínkám jejich poskytování jiného poskytovatele veřejných telekomunikačních Služeb ve smyslu tohoto článku Smlouvy, je Ministerstvo oprávněno

Smlouvu kdykoli poté vypovědět s výpovědní dobou ke konci měsíce, v němž byla výpověď doručena.

12.6. Výpověď Smlouvy ve zvláštním případě

Pokud bude Poskytovatel závazně nabízet a reálně poskytovat služby rovnocenné (co do kvality, obsahu, rozsahu, technického řešení a smluvních podmínek) se Službami poskytovanými dle Smlouvy, za cenu výhodnější, než jaká je uvedena ve Smlouvě (dále jen „**Výhodnější cena**“), a uzavření smlouvy za Výhodnější cenu je pro potenciální uživatele služby *de facto* nárokové, zavazuje se Poskytovatel do patnácti (15) kalendářních dnů od písemného upozornění Ministerstva na tuto skutečnost, které bude obsahovat zejména popis a cenu příslušných služeb, zahájit s Ministerstvem jednání o možnosti úprav podmínek pro poskytování Služeb dle Smlouvy výhodnějších pro příslušného Koncového uživatele.

Pokud Poskytovatel, po předchozím projednání příslušného upozornění Ministerstva, písemně neakceptuje do patnácti (15) kalendářních dnů od doručení upozornění Ministerstva, nedohodnou-li se Ministerstvo a Poskytovatel jinak, návrh Ministerstva upravit podmínky pro poskytování Služeb dle Smlouvy tak, aby svojí výhodností pro Koncového uživatele odpovídaly podmínkám jejich poskytování Poskytovatelem v jiném případě, je Ministerstvo oprávněno (i) Smlouvu kdykoli poté vypovědět s výpovědní dobou ke konci měsíce, v němž byla výpověď doručena, nebo (ii) uplatnit svůj nárok příslušným způsobem a od měsíce následujícího hradit cenu za příslušné Služby pouze ve výši odpovídající Výhodnější ceně.

13. ZÁVĚREČNÁ USTANOVENÍ

13.1. Zastoupení Ministerstva

Poskytovatel bere na vědomí, že Ministerstvo je oprávněno dle svého uvážení pověřit třetí osobu (dále jen „**Administrátor**“), aby jménem a na účet Ministerstva vykonával činnosti v souladu s ustanovením § 151 ZVZ ve vztahu k Zadávacímu řízení, s výjimkou úkonů uvedených v § 151 odst. 2 ZVZ, tj. aby Administrátor zejména:

- (i) zajistil veškeré úkony, jež má Ministerstvo provést ve smyslu příslušných ustanovení ZVZ ve vztahu k Zadávacímu řízení; a
- (ii) vedl komunikaci s Poskytovatelem zejména za účelem (i) zjištění požadavků na pořízení datových a hlasových služeb KIVS, (ii) přípravy příslušné dohody o centrálním zadávání uzavírané mezi Zadavatelem a příslušným Subjektem veřejné správy, (iii) získání verifikace požadavků Pověřujících zadavatelů a (iv) zajištění přístupu Pověřujících zadavatelů k uzavřeným smlouvám.


13.2. Interpretace

Odkazy na odstavce a články objevující se v textu Smlouvy (včetně jejích Příloh) jsou odkazy na odstavce a články Smlouvy, není-li uvedeno něco jiného. Definice uvedené v textu Smlouvy (včetně jejích Příloh) se použijí obdobně pro jednotná i množná čísla definovaných pojmů. Je-li ve Smlouvě užíván výraz „včetně“ nebo „zejména“, položka nebo položky za takovým výrazem následující představují demonstrativní a nikoliv taxativní výčet položek daného druhu. Nadpisy článků jsou do Smlouvy vloženy výlučně z důvodu usnadnění orientace v jejím textu a tyto nemohou ovlivnit význam a smysl smluvních ujednání obsažených ve Smlouvě.

13.3. Doručování.

Jakékoli oznámení, žádost či jiné sdělení, jež má být učiněno či dáno Smluvní straně dle Smlouvy bude učiněno či dáno písemně. Neoznámí-li Smluvní strana příslušnou změnu kontaktního údaje a je-li takový způsob z povahy komunikačního prostředku možný, doručuje Smluvní strana na následující kontaktní místa:

Ministerstvo:

Adresa:	Ministerstvo vnitra ČR, nám. Hrdinů 1634/3, PSČ: 140 21, Praha 4
K rukám:	Ing. Vladimír Velas, ředitel odboru provozu informačních technologií a komunikací
Fax:	

Poskytovatel:

Adresa:	T-Mobile Czech Republic a.s., Tomíčkova 2144/1, PSČ 148 00 Praha 4
K rukám:	Ing. Libor Komárek
Fax:	N/A

Jakékoliv oznámení podle Smlouvy bude považováno za doručené:

- (i) dnem, o němž tak stanoví zákon č. 300/2008 Sb., o elektronických úkonech a autorizované konverzi dokumentů, ve znění pozdějších předpisů (dále jen „ZDS“), je-li oznámení zasláno prostřednictvím datové zprávy do datové schránky ve smyslu ZDS; nebo
- (ii) dnem fyzického předání oznámení, je-li oznámení zasláno prostřednictvím kurýra nebo doručováno osobně; nebo
- (iii) dnem registrovaného doručení, je-li oznámení zasláno doporučenou poštou; nebo
- (iv) dnem doručení potvrzeným oznámením o doručení v čitelné a úplné podobě v případech, kdy oznámení bylo doručováno faxem.

Výše uvedené adresy a telekomunikační spojení mohou být měněna jednostranným písemným oznámením doručeným příslušnou Smluvní stranou ostatním Smluvním stranám s tím, že takováto změna se stane účinnou doručením takového oznámení. Smluvní strany se dohodly, že Ministerstvu či Koncovému uživateli může být jakékoli oznámení, žádost či jiné sdělení dle Smlouvy doručeno vedle doručení do datové schránky též elektronickou poštou. Takové oznámení, žádost či jiné sdělení bude považováno za řádně doručené pouze, pokud (i) bude opatřeno uznávaným elektronickým podpisem a (ii) bude doručeno do elektronické podatelny takové Ministerstva či Koncového uživatele.

13.4. Účinnost úkonů dle Smlouvy

Spojuje-li tato Smlouva s úkonem Smluvní strany nebo Koncového uživatele (nebo s jeho doručením) vznik, změnu nebo zánik práva za předpokladu současného provedení takového úkonu (nebo jeho doručení) rovněž jiné Smluvní strany nebo Koncového uživatele, vznikne právo teprve provedením takového úkonu posledním účastníkem (doručením poslednímu účastníkovi).

13.5. Doplnění a změny Smlouvy

Pokud není ve Smlouvě výslovně stanoveno něco jiného, může být Smlouva (včetně jejích Příloh) doplňována nebo měněna pouze ve formě písemných dodatků podepsaných všemi dotčenými Smluvními stranami. Jakákoliv Smluvní strana bude oprávněna iniciovat jednání směřující k doplnění či změně Smlouvy prostřednictvím písemného oznámení zaslání ostatním dotčeným Smluvním stranám, načež Smluvní strany provedou veškeré potřebné analýzy a v dobré víře provedou jednání o předmětné záležitosti v souladu se ZVZ.

13.6. Zákaz postoupení ze strany Poskytovatele

Smluvní strany se tímto dohodly, že Poskytovatel není bez předchozího výslovného písemného souhlasu Ministerstva oprávněn postoupit či převést jakákoliv svá práva či povinnosti vyplývající ze Smlouvy na jakoukoliv třetí osobu.

13.7. Závaznost pro právní nástupce Smluvních stran

Smluvní strany se dohodly a souhlasí s tím, aby veškerá práva a povinnosti Smluvních stran zavazovala rovněž jejich právní nástupce. V případě, že bude Ministerstvo způsobem stanoveným právními předpisy zrušeno, práva a povinnosti vyplývající ze Smlouvy přejdou na ten ústřední orgán státní správy, kterému budou zákonem svěřeny kompetence Ministerstva vyplývající mu z právních předpisů.

13.8. Oddělitelnost.

Je-li nebo stane-li se některé ustanovení Smlouvy neplatným, nevymahatelným nebo neúčinným, nedotýká se tato neplatnost, nevymahatelnost či neúčinnost ostatních ustanovení Smlouvy. Smluvní strany se zavazují nahradit do třiceti (30) pracovních dnů od doručení výzvy Ministerstva ostatním Smluvním stranám neplatné, nevymahatelné nebo neúčinné ustanovení ustanovením platným, vymahatelným a účinným se stejným nebo obdobným obchodním a právním smyslem, případně uzavřít novou smlouvu.

13.9. Stejnopisy.

Smlouva je vyhotovena ve čtyřech (4) stejnopisech, z nichž každý bude považován za prvopis. Ministerstvo obdrží tři (3) stejnopisy a Poskytovatel obdrží jeden (1) stejnopis Smlouvy. Účinné znění Smlouvy (včetně všech jejích případných dodatků) bude Poskytovatelům a Koncovým uživatelům zpřístupněno k nahlédnutí, případně ke zhotovení kopií u Ministerstva a současně zpřístupněno Ministerstvem na jeho www stránkách vždy nejpozději do třiceti (30) dnů.

13.10. Finanční kontrola

Každý Poskytovatel bere na vědomí a souhlasí s tím, aby subjekty oprávněné dle zákona č. 320/2001 Sb., o finanční kontrole ve veřejné správě a o změně některých zákonů (zákon o finanční kontrole), ve znění pozdějších předpisů, provedly finanční kontrolu závazkového vztahu vyplývajícího ze Smlouvy s tím, že se každý Poskytovatel podrobí této kontrole, a bude působit jako osoba povinná ve smyslu ustanovení § 2 písm. e) citovaného zákona.

13.11. Přílohy

Nedílnou součástí Smlouvy jsou tyto její přílohy dle následujícího seznamu:

- Příloha č. 1** – Poptávkový list
- Příloha č. 2** – Seznam zkratk a definic
- Příloha č. 3** – Pověření/Plná moc k uzavření Smlouvy
- Příloha č. 4** - Obchodní podmínky

13.12. Jazyk.

Smlouva je vyhotovena v českém jazyce a tato verze bude rozhodující bez ohledu na jakýkoli její překlad, který může být pro jakýkoli účel pořízen.

13.13. Řešení sporů.

Smlouva se řídí právním řádem České republiky, zejména příslušnými ustanoveními ObchZ, ZVZ a ZEK. Nestanoví-li ZEK jinak, budou veškeré spory mezi Smluvními stranami vzniklé ze Smlouvy nebo v souvislosti s ní řešeny před obecným soudem místně příslušným dle sídla Ministerstva.

13.14. Úplnost Smlouvy

Smluvní strany tímto prohlašují, že neexistuje žádné ústní ujednání, smlouva či řízení některé Smluvní strany, které by nepříznivě ovlivnilo výkon jakýchkoliv práv a povinností dle Smlouvy. Zároveň potvrzují svým podpisem, že veškerá ujištění a dokumenty dle Smlouvy jsou pravdivé, platné a právně vymahatelné.

NA DŮKAZ TOHO, že Smluvní strany s obsahem Smlouvy souhlasí, rozumí jí a zavazují se k jejímu plnění, připojují své podpisy a prohlašují, že Smlouva byla uzavřena podle jejich svobodné a vážné vůle prosté tísně, zejména tísně finanční.

Česká republika – Ministerstvo vnitra

Jméno:

Funkce:

Datum:

Místo:

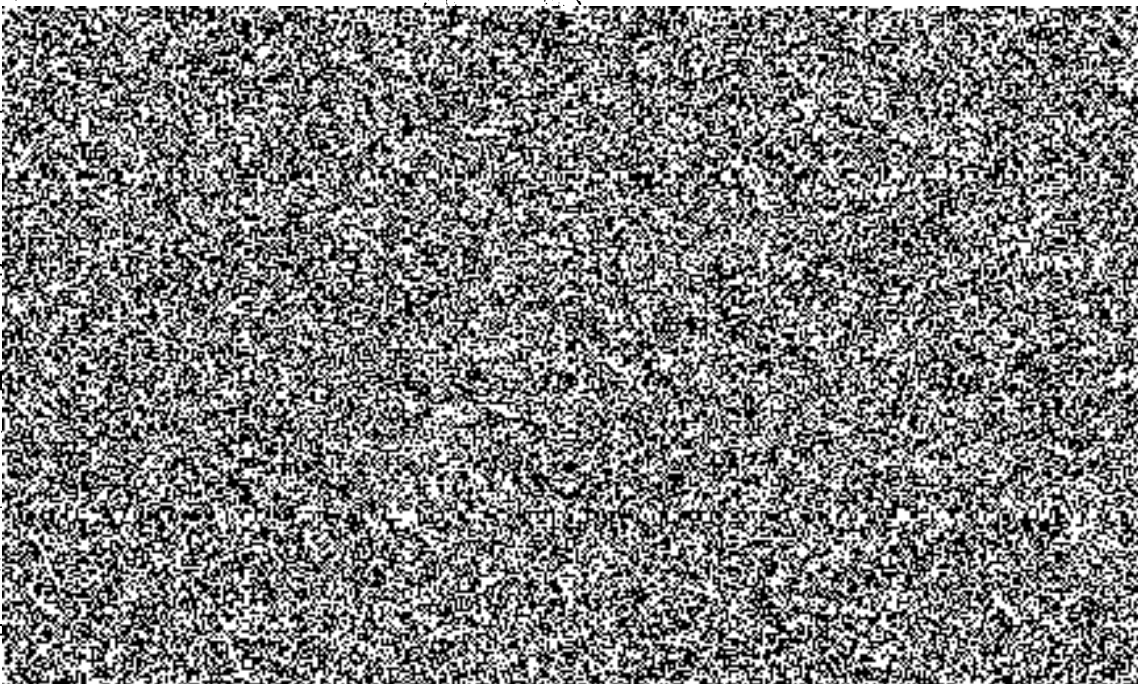
T-Mobile

Jméno:

Funkce:

Datum:

Místo:



Centrální Zadavatel
Česká republika – ministerstvo vnitra

PŘÍLOHA Č. 1 SMLOUVY

Poptávkový list

Katalogový list

Poptávkový list č.

Centrální zadavatel

Poskytovatel

Nabídková cena CELKOVÁ pro hodnocení

Celková maximální přípustná cena pro hodnocení

Dynamický nákupní systém
Poskytování služeb KIVS 2013 - 2017

DATA_ETHERNET_002.02		52		T-Mobile Czech Republic a.s.		330 000,00		950 904,00		Místo A poskytování služby												
Počet služeb v listu:		3																				
KIVS ID	Kód uživatele	Doba trvání služby	Cena ZA ZŘÍZENÍ	Cena MĚSÍČNÍ	Nabídková cena CELKOVÁ	Maximální přípustná cena MĚSÍČNÍ	Maximální přípustná celková cena po dobu trvání služby	RUAIN Adresní místo	Kraj	Okres	Obec	Část obce	Ulice	Č.P.	Č.O.	Přím.	GPS N	GPS E	RUAIN Adresní místo	Kraj	Okres	
D-ET002-000220	MV	24 měsíců	0,00	9 000,00	216 000,00	18 450,00	442 800,00	25214675	Jihočeský kraj	České Budějovice	České Budějovice	České Budějovice 6	Lannova tř.	193	26				19822758	Jihočeský kraj	Tábor	
D-ET002-000333	MV	24 měsíců	0,00	2 000,00	48 000,00	10 208,00	244 992,00	25214675	Jihočeský kraj	České Budějovice	České Budějovice	České Budějovice 6	Lannova tř.	193	26				23369566	Jihočeský kraj	České Budějovice	
D-ET002-000433	MV	24 měsíců	0,00	2 750,00	66 000,00	10 963,00	263 112,00	25214675	Jihočeský kraj	České Budějovice	České Budějovice	České Budějovice 6	Lannova tř.	193	26				23414731	Jihočeský kraj	České Budějovice	

DATA_ETHERNET_002.02		52																						
Počet služeb v listu:		3																						
KIVS ID	Kód uživatele	Místo B poskytování služby								Parametry														
		Obec	Část obce	Ulice	Č.P.	Č.O.	Pism.	GPS N	GPS E	Kapacita	Garantovaná dostupnost	Záloha služby	Předávací rozhraní A	Předávací rozhraní B	Transparence	Transparence 802.1q	Transparence 802.1p	Centrální rozhraní	L2 multicast	Omezení broadcast	Velikost MTU	Performance monitoring	Proaktivní dohled	Komentář
D-ET002-000220	MV	Tábor	Tábor	Soběslavská	2763					100M	SLA-99,0	ZAL-0	RJ-45	RJ-45	TRAN-S	TRUNK-ANO	COS-ANO	CENTR-NE	MCAST-NE	BCAST-NE	MTU-1522	PERF-NE	PROAKT-ANO	
D-ET002-000333	MV	České Budějovice	České Budějovice 3	Kubatova	1240	6				4M	SLA-99,0	ZAL-0	RJ-45	RJ-45	TRAN-S	TRUNK-ANO	COS-ANO	CENTR-NE	MCAST-NE	BCAST-NE	MTU-1522	PERF-NE	PROAKT-ANO	
D-ET002-000433	MV	České Budějovice	České Budějovice 7	Mánesova	1803	3 a				10M	SLA-99,0	ZAL-0	RJ-45	RJ-45	TRAN-S	TRUNK-ANO	COS-ANO	CENTR-NE	MCAST-NE	BCAST-NE	MTU-1522	PERF-NE	PROAKT-ANO	4.9.13 oprava na 10Mb dle Dany Riedelové

Katalogový list

Poptávkový list č. 53

Centrální zadavatel

Poskytovatel

Nabídková cena CELKOVÁ pro hodnocení

Celková maximální přípustná cena pro hodnocení

Dynamický nákupní systém
Poskytování služeb KIVS 2013 - 2017

DATA_ETHERNET_002.02	53	PROJEKT ZADÁVÁNÍ VEŘEJNÝCH ZAKÁZEK	T-Mobile Czech Republic a.s.	3 300 000,00	8 697 624,00
Počet služeb v listu:	32				

KIVS ID	Kód uživatele	Doba trvání služby	Cena ZA ZŘÍZENÍ	Cena MĚSÍČNÍ	Nabídková cena CELKOVÁ	Maximální přípustná cena MĚSÍČNÍ	Maximální přípustná celková cena po dobu trvání služby	Místo A poskytování služby															
								RUAIN Adresní místo	Kraj	Okres	Obec	Část obce	Ulice	Č.P.	Č.O.	Přsm.	GPS N	GPS E	RUAIN Adresní místo	Kraj	Okres	Obec	
D-ET002-000197	MV	24 měsíců		5 381,00	129 144,00	10 208,00	244 992,00	18992021	Jihomoravský kraj	Břeclav	Břeclav	Břeclav	Národních hrdinů	18	15					10135308	Jihomoravský kraj	Břeclav	Valtice
D-ET002-000214	MV	24 měsíců		5 164,00	123 936,00	13 569,00	325 656,00	19173393	Jihomoravský kraj	Brno-město	Brno	Veveří	Kounicova	687	24					13344986	Jihomoravský kraj	Brno-venkov	Zastávka
D-ET002-000368	MV	24 měsíců		4 681,00	112 344,00	12 320,00	295 680,00	15239993	Jihomoravský kraj	Blansko	Blansko	Blansko	Bezručova	1895	31					15259676	Jihomoravský kraj	Blansko	Boskovic
D-ET002-000369	MV	24 měsíců		2 820,00	67 680,00	8 800,00	211 200,00	19173393	Jihomoravský kraj	Brno-město	Brno	Veveří	Kounicova	687	24					26319080	Jihomoravský kraj	Brno-venkov	Domašov
D-ET002-000370	MV	24 měsíců		4 681,00	112 344,00	12 320,00	295 680,00	13687662	Jihomoravský kraj	Hodonín	Dubňany	Dubňany	U Zdravotního střediska	1541	0					23188651	Jihomoravský kraj	Hodonín	Hodonín
D-ET002-000371	MV	24 měsíců		4 681,00	112 344,00	12 320,00	295 680,00	18992021	Jihomoravský kraj	Břeclav	Břeclav	Břeclav	Národních hrdinů	18	15					10204334	Jihomoravský kraj	Břeclav	Hustopeče
D-ET002-000372	MV	24 měsíců		4 681,00	112 344,00	12 320,00	295 680,00	19173393	Jihomoravský kraj	Brno-město	Brno	Veveří	Kounicova	687	24					24034991	Jihomoravský kraj	Brno-venkov	Ivančice
D-ET002-000373	MV	24 měsíců		4 681,00	112 344,00	12 320,00	295 680,00	19173393	Jihomoravský kraj	Brno-město	Brno	Veveří	Kounicova	687	24					24190420	Jihomoravský kraj	Brno-venkov	Kuřim
D-ET002-000375	MV	24 měsíců		4 681,00	112 344,00	12 320,00	295 680,00	15239993	Jihomoravský kraj	Blansko	Blansko	Blansko	Bezručova	1895	31					26125781	Jihomoravský kraj	Blansko	Letovice
D-ET002-000376	MV	24 měsíců		4 681,00	112 344,00	12 320,00	295 680,00	18992021	Jihomoravský kraj	Břeclav	Břeclav	Břeclav	Národních hrdinů	18	15					15314383	Jihomoravský kraj	Břeclav	Mikulov
D-ET002-000377	MV	24 měsíců		4 681,00	112 344,00	12 320,00	295 680,00	18992021	Jihomoravský kraj	Břeclav	Břeclav	Břeclav	Národních hrdinů	18	15					15311651	Jihomoravský kraj	Břeclav	Mikulov
D-ET002-000378	MV	24 měsíců		4 681,00	112 344,00	12 320,00	295 680,00	18992021	Jihomoravský kraj	Břeclav	Břeclav	Břeclav	Národních hrdinů	18	15					10054278	Jihomoravský kraj	Břeclav	Podivín
D-ET002-000379	MV	24 měsíců		4 681,00	112 344,00	12 320,00	295 680,00	18992021	Jihomoravský kraj	Břeclav	Břeclav	Břeclav	Národních hrdinů	18	15					10061631	Jihomoravský kraj	Brno-venkov	Pohořelce
D-ET002-000380	MV	24 měsíců		3 320,00	79 680,00	8 800,00	211 200,00	19173393	Jihomoravský kraj	Brno-město	Brno	Veveří	Kounicova	687	24					26952629	Jihomoravský kraj	Brno-venkov	Rajhrad
D-ET002-000381	MV	24 měsíců		4 681,00	112 344,00	12 320,00	295 680,00	19173393	Jihomoravský kraj	Brno-město	Brno	Veveří	Kounicova	687	24					24065242	Jihomoravský kraj	Brno-venkov	Rosice
D-ET002-000382	MV	24 měsíců		4 681,00	112 344,00	12 320,00	295 680,00	23188651	Jihomoravský kraj	Hodonín	Hodonín	Hodonín	Velkomoravská	1051	16					23229985	Jihomoravský kraj	Hodonín	Strážnice
D-ET002-000383	MV	24 měsíců		4 681,00	112 344,00	12 320,00	295 680,00	19173393	Jihomoravský kraj	Brno-město	Brno	Veveří	Kounicova	687	24					24078441	Jihomoravský kraj	Brno-venkov	Slapanice
D-ET002-000384	MV	24 měsíců		4 681,00	112 344,00	12 320,00	295 680,00	19173393	Jihomoravský kraj	Brno-město	Brno	Veveří	Kounicova	687	24					13319213	Jihomoravský kraj	Brno-venkov	Tišnov
D-ET002-000385	MV	24 měsíců		3 365,00	80 760,00	10 208,00	244 992,00	18992021	Jihomoravský kraj	Břeclav	Břeclav	Břeclav	Národních hrdinů	18	15					10135308	Jihomoravský kraj	Břeclav	Valtice
D-ET002-000387	MV	24 měsíců		4 681,00	112 344,00	12 320,00	295 680,00	28084098	Jihomoravský kraj	Vyškov	Ivanovice na Hané	Ivanovice na Hané	Dálniční	854	1					13918877	Jihomoravský kraj	Vyškov	Vyškov
D-ET002-000388	MV	24 měsíců		3 865,00	92 760,00	10 208,00	244 992,00	13938541	Jihomoravský kraj	Vyškov	Slavkov u Brna	Slavkov u Brna	Palackého náměstí	65	0					13918877	Jihomoravský kraj	Vyškov	Vyškov
D-ET002-000389	MV	24 měsíců		4 681,00	112 344,00	12 320,00	295 680,00	518069	Jihomoravský kraj	Vyškov	Bučovice	Bučovice	Součkova	433	0					13918877	Jihomoravský kraj	Vyškov	Vyškov
D-ET002-000390	MV	24 měsíců		4 681,00	112 344,00	12 320,00	295 680,00	31157785	Jihomoravský kraj	Znojmo	Moravský Krumlov	Moravský Krumlov	Školní	163	0					11005033	Jihomoravský kraj	Znojmo	Znojmo
D-ET002-000391	MV	24 měsíců		3 320,00	79 680,00	8 800,00	211 200,00	10757325	Jihomoravský kraj	Znojmo	Hrušovany nad Jevišovkou	Hrušovany nad Jevišovkou	náměstí Míru	87	0					11005033	Jihomoravský kraj	Znojmo	Znojmo
D-ET002-000392	MV	24 měsíců		4 681,00	112 344,00	12 320,00	295 680,00	10783148	Jihomoravský kraj	Znojmo	Jevišovice	Jevišovice		337	0					11005033	Jihomoravský kraj	Znojmo	Znojmo
D-ET002-000393	MV	24 měsíců		4 681,00	112 344,00	12 320,00	295 680,00	10963341	Jihomoravský kraj	Znojmo	Vranov nad Dyjí	Vranov nad Dyjí	8. května	155	0					11005033	Jihomoravský kraj	Znojmo	Znojmo
D-ET002-000394	MV	24 měsíců		3 865,00	92 760,00	10 208,00	244 992,00	10870792	Jihomoravský kraj	Znojmo	Podhradí nad Dyjí	Podhradí nad Dyjí		67	0					11005033	Jihomoravský kraj	Znojmo	Znojmo
D-ET002-000395	MV	24 měsíců		4 681,00	112 344,00	12 320,00	295 680,00	19173393	Jihomoravský kraj	Brno-město	Brno	Veveří	Kounicova	687	24					13333321	Jihomoravský kraj	Brno-venkov	Židlochovice
D-ET002-000427	MV	24 měsíců		3 320,00	79 680,00	8 800,00	211 200,00	18992021	Jihomoravský kraj	Břeclav	Břeclav	Břeclav	Národních hrdinů	18	15					27152405	Jihomoravský kraj	Břeclav	Lednice
D-ET002-000428	MV	24 měsíců		3 320,00	79 680,00	8 800,00	211 200,00	18992021	Jihomoravský kraj	Břeclav	Břeclav	Břeclav	Národních hrdinů	18	15					10171011	Jihomoravský kraj	Břeclav	Velké Pavlovice
D-ET002-000429	MV	24 měsíců		3 070,00	73 680,00	8 800,00	211 200,00	13933558	Jihomoravský kraj	Vyškov	Rousínov	Rousínov	Skálova	493	4					13918877	Jihomoravský kraj	Vyškov	Vyškov
D-ET002-000430	MV	24 měsíců		3 070,00	73 680,00	8 800,00	211 200,00	10879927	Jihomoravský kraj	Znojmo	Prosiměřice	Prosiměřice		156	0					11005033	Jihomoravský kraj	Znojmo	Znojmo

KIVS ID	Kód uživatele	Místo B poskytování služby								Parametry												Komentář	
		Část obce	Ulice	Č.P.	Č.O.	Písm.	GPS N	GPS E	Kapacita	Garantovaná dostupnost	Záloha služby	Předávací rozhraní A	Předávací rozhraní B	Transparence	Transparence 802.1q	Transparence 802.1p	Centrální rozhraní	L2 multicast	Omezení broadcast	Velikost MTU	Performance monitoring		Praktičtí dohled
D-ET002-000197	MV	Valtice	Pod zámkem	922					4M	SLA-99,0	ZAL-0	RJ-45	RJ-45	TRAN-S	TRUNK-ANO	COS-ANO	CENTR-NE	MCAST-NE	BCAST-NE	MTU-1522	PERF-NE	PROAKT-ANO	
D-ET002-000214	MV	Zastávka	Havířská	45					10M	SLA-99,0	ZAL-0	RJ-45	RJ-45	TRAN-S	TRUNK-ANO	COS-ANO	CENTR-NE	MCAST-NE	BCAST-NE	MTU-1522	PERF-NE	PROAKT-ANO	
D-ET002-000368	MV	Boskovice	Masarykovo náměstí	7	5				8M	SLA-99,0	ZAL-0	RJ-45	RJ-45	TRAN-S	TRUNK-ANO	COS-ANO	CENTR-NE	MCAST-NE	BCAST-NE	MTU-1522	PERF-NE	PROAKT-ANO	
D-ET002-000369	MV	Domašov	Lesní	18	0				2M	SLA-99,0	ZAL-0	RJ-45	RJ-45	TRAN-S	TRUNK-ANO	COS-ANO	CENTR-NE	MCAST-NE	BCAST-NE	MTU-1522	PERF-NE	PROAKT-ANO	
D-ET002-000370	MV	Hodonín	Velkomoravská	1051	16				8M	SLA-99,0	ZAL-0	RJ-45	RJ-45	TRAN-S	TRUNK-ANO	COS-ANO	CENTR-NE	MCAST-NE	BCAST-NE	MTU-1522	PERF-NE	PROAKT-ANO	
D-ET002-000371	MV	Hustopeče	Husova	1167	3				8M	SLA-99,0	ZAL-0	RJ-45	RJ-45	TRAN-S	TRUNK-ANO	COS-ANO	CENTR-NE	MCAST-NE	BCAST-NE	MTU-1522	PERF-NE	PROAKT-ANO	
D-ET002-000372	MV	Ivančice	Josefa Vávry	47	30				8M	SLA-99,0	ZAL-0	RJ-45	RJ-45	TRAN-S	TRUNK-ANO	COS-ANO	CENTR-NE	MCAST-NE	BCAST-NE	MTU-1522	PERF-NE	PROAKT-ANO	
D-ET002-000373	MV	Kufim	Sv. Čecha	967	0				8M	SLA-99,0	ZAL-0	RJ-45	RJ-45	TRAN-S	TRUNK-ANO	COS-ANO	CENTR-NE	MCAST-NE	BCAST-NE	MTU-1522	PERF-NE	PROAKT-ANO	
D-ET002-000375	MV	Letovice	Masarykovo náměstí	212	17				8M	SLA-99,0	ZAL-0	RJ-45	RJ-45	TRAN-S	TRUNK-ANO	COS-ANO	CENTR-NE	MCAST-NE	BCAST-NE	MTU-1522	PERF-NE	PROAKT-ANO	
D-ET002-000376	MV	Mikulov	Gagarinova	1480	37				8M	SLA-99,0	ZAL-0	RJ-45	RJ-45	TRAN-S	TRUNK-ANO	COS-ANO	CENTR-NE	MCAST-NE	BCAST-NE	MTU-1522	PERF-NE	PROAKT-ANO	
D-ET002-000377	MV	Mikulov	Videňská	1207	84				8M	SLA-99,0	ZAL-0	RJ-45	RJ-45	TRAN-S	TRUNK-ANO	COS-ANO	CENTR-NE	MCAST-NE	BCAST-NE	MTU-1522	PERF-NE	PROAKT-ANO	
D-ET002-000378	MV	Podivín	Bratislavská	866	69				8M	SLA-99,0	ZAL-0	RJ-45	RJ-45	TRAN-S	TRUNK-ANO	COS-ANO	CENTR-NE	MCAST-NE	BCAST-NE	MTU-1522	PERF-NE	PROAKT-ANO	
D-ET002-000379	MV	Pohořelce	Loděnická	754	0				8M	SLA-99,0	ZAL-0	RJ-45	RJ-45	TRAN-S	TRUNK-ANO	COS-ANO	CENTR-NE	MCAST-NE	BCAST-NE	MTU-1522	PERF-NE	PROAKT-ANO	
D-ET002-000380	MV	Rajhrad	Štefánikova	109	0				2M	SLA-99,0	ZAL-0	RJ-45	RJ-45	TRAN-S	TRUNK-ANO	COS-ANO	CENTR-NE	MCAST-NE	BCAST-NE	MTU-1522	PERF-NE	PROAKT-ANO	
D-ET002-000381	MV	Rosice	Komenského náměstí	263	0				8M	SLA-99,0	ZAL-0	RJ-45	RJ-45	TRAN-S	TRUNK-ANO	COS-ANO	CENTR-NE	MCAST-NE	BCAST-NE	MTU-1522	PERF-NE	PROAKT-ANO	
D-ET002-000382	MV	Strážnice	nám. 17. listopadu	1542	0				8M	SLA-99,0	ZAL-0	RJ-45	RJ-45	TRAN-S	TRUNK-ANO	COS-ANO	CENTR-NE	MCAST-NE	BCAST-NE	MTU-1522	PERF-NE	PROAKT-ANO	
D-ET002-000383	MV	Šlapanice	Masarykovo náměstí	99	13				8M	SLA-99,0	ZAL-0	RJ-45	RJ-45	TRAN-S	TRUNK-ANO	COS-ANO	CENTR-NE	MCAST-NE	BCAST-NE	MTU-1522	PERF-NE	PROAKT-ANO	
D-ET002-000384	MV	Tišnov	Majurova	763	0				8M	SLA-99,0	ZAL-0	RJ-45	RJ-45	TRAN-S	TRUNK-ANO	COS-ANO	CENTR-NE	MCAST-NE	BCAST-NE	MTU-1522	PERF-NE	PROAKT-ANO	
D-ET002-000385	MV	Valtice	Pod zámkem	922	0				4M	SLA-99,0	ZAL-0	RJ-45	RJ-45	TRAN-S	TRUNK-ANO	COS-ANO	CENTR-NE	MCAST-NE	BCAST-NE	MTU-1522	PERF-NE	PROAKT-ANO	
D-ET002-000387	MV	Vyškov-Město	Brněnská	402	7 a				8M	SLA-99,0	ZAL-0	RJ-45	RJ-45	TRAN-S	TRUNK-ANO	COS-NE	CENTR-NE	MCAST-NE	BCAST-NE	MTU-1522	PERF-NE	PROAKT-ANO	
D-ET002-000388	MV	Vyškov-Město	Brněnská	402	7 a				4M	SLA-99,0	ZAL-0	RJ-45	RJ-45	TRAN-S	TRUNK-ANO	COS-ANO	CENTR-NE	MCAST-NE	BCAST-NE	MTU-1522	PERF-NE	PROAKT-ANO	
D-ET002-000389	MV	Vyškov-Město	Brněnská	402	7 a				8M	SLA-99,0	ZAL-0	RJ-45	RJ-45	TRAN-S	TRUNK-ANO	COS-ANO	CENTR-NE	MCAST-NE	BCAST-NE	MTU-1522	PERF-NE	PROAKT-ANO	
D-ET002-000390	MV	Znojmo	Pražská	2486	59				8M	SLA-99,0	ZAL-0	RJ-45	RJ-45	TRAN-S	TRUNK-ANO	COS-ANO	CENTR-NE	MCAST-NE	BCAST-NE	MTU-1522	PERF-NE	PROAKT-ANO	
D-ET002-000391	MV	Znojmo	Pražská	2486	59				2M	SLA-99,0	ZAL-0	RJ-45	RJ-45	TRAN-S	TRUNK-ANO	COS-ANO	CENTR-NE	MCAST-NE	BCAST-NE	MTU-1522	PERF-NE	PROAKT-ANO	
D-ET002-000392	MV	Znojmo	Pražská	2486	59				8M	SLA-99,0	ZAL-0	RJ-45	RJ-45	TRAN-S	TRUNK-ANO	COS-ANO	CENTR-NE	MCAST-NE	BCAST-NE	MTU-1522	PERF-NE	PROAKT-ANO	
D-ET002-000393	MV	Znojmo	Pražská	2486	59				8M	SLA-99,0	ZAL-0	RJ-45	RJ-45	TRAN-S	TRUNK-ANO	COS-ANO	CENTR-NE	MCAST-NE	BCAST-NE	MTU-1522	PERF-NE	PROAKT-ANO	
D-ET002-000394	MV	Znojmo	Pražská	2486	59				4M	SLA-99,0	ZAL-0	RJ-45	RJ-45	TRAN-S	TRUNK-ANO	COS-ANO	CENTR-NE	MCAST-NE	BCAST-NE	MTU-1522	PERF-NE	PROAKT-ANO	
D-ET002-000395	MV	Židlochovice	Masarykova	102	0				8M	SLA-99,0	ZAL-0	RJ-45	RJ-45	TRAN-S	TRUNK-ANO	COS-ANO	CENTR-NE	MCAST-NE	BCAST-NE	MTU-1522	PERF-NE	PROAKT-ANO	
D-ET002-000427	MV	Lednice	Pekařská	662	0				2M	SLA-99,0	ZAL-0	RJ-45	RJ-45	TRAN-S	TRUNK-ANO	COS-ANO	CENTR-NE	MCAST-NE	BCAST-NE	MTU-1522	PERF-NE	PROAKT-ANO	
D-ET002-000428	MV	Velké Pavlovice	Dlouhá	864	67				2M	SLA-99,0	ZAL-0	RJ-45	RJ-45	TRAN-S	TRUNK-ANO	COS-ANO	CENTR-NE	MCAST-NE	BCAST-NE	MTU-1522	PERF-NE	PROAKT-ANO	
D-ET002-000429	MV	Vyškov-Město	Brněnská	402	7 a				2M	SLA-99,0	ZAL-0	RJ-45	RJ-45	TRAN-S	TRUNK-ANO	COS-ANO	CENTR-NE	MCAST-NE	BCAST-NE	MTU-1522	PERF-NE	PROAKT-ANO	
D-ET002-000430	MV	Znojmo	Pražská	2486	59				2M	SLA-99,0	ZAL-0	RJ-45	RJ-45	TRAN-S	TRUNK-ANO	COS-ANO	CENTR-NE	MCAST-NE	BCAST-NE	MTU-1522	PERF-NE	PROAKT-ANO	

Katalogový list

Poptávkový list č.

Centrální zadavatel

Poskytovatel

Nabídková cena CELKOVÁ pro hodnocení

Celková maximální přípustná cena pro hodnocení

Dynamický nákupní systém
Poskytování služeb KIVS 2013 - 2017

DATA_ETHERNET_002.02	57	T-Mobile Czech Republic a.s.		89 996,00		325 656,00																
Počet služeb v listu:	1																					
KIVS ID	Kód uživatele	Doba trvání služby	Cena ZA ZŘÍZENÍ	Cena MĚSÍČNÍ	Nabídková cena CELKOVÁ	Maximální přípustná cena MĚSÍČNÍ	Maximální přípustná celková cena po dobu trvání služby	Místo A poskytování služby														
								RUAIN Adresní místo	Kraj	Okres	Obec	Část obce	Ulice	Č.P.	Č.O.	Přím.	GPS N	GPS E	RUAIN Adresní místo	Kraj	Okres	
D-ET002-000324	MV	24 měsíců		3 749,83	89 996,00	13 569,00	325 656,00	12167096	Liberecký kraj	Jablonec nad Nisou	Jablonec nad Nisou	Jablonec nad Nisou	28. října	424	10					12167771	Liberecký kraj	Jablonec nad Nisou

DATA_ETHERNET_002.02		57																						
Počet služeb v listu:		1																						
KIVS ID	Kód uživatele	Místo B poskytování služby								Parametry														
		Obec	Část obce	Ulice	Č.P.	Č.O.	Písm.	GPS N	GPS E	Kapacita	Garantovaná dostupnost	Záloha služby	Předávací rozhraní A	Předávací rozhraní B	Transparence	Transparence 802.1q	Transparence 802.1p	Centrální rozhraní	L2 multicast	Omezení broadcast	Velikost MTU	Performance monitoring	Proaktivní dohled	Komentář
D-ET002-000324	MV	Jablonec nad Nisou	Jablonec nad Nisou	Podhorská	564	62				10M	SLA-99,0	ZAL-0	RJ-45	RJ-45	TRAN-S	TRUNK-ANO	COS-ANO	CENTR-NE	MCAST-NE	BCAST-NE	MTU-1522	PERF-NE	PROAKT-ANO	

Katalogový list

Poptávkový list č.

Centrální zadavatel

Poskytovatel

Nabídková cena CELKOVÁ pro hodnocení

Celková maximální přípustná cena pro hodnocení

Dynamický nákupní systém
Poskytování služeb KIVS 2013 - 2017

DATA_ETHERNET_002.02		60		T-Mobile Czech Republic a.s.		139 120,00		536 856,00		Místo A poskytování služby													
Počet služeb v listu:		2								RUAIN	Kraj	Okres	Obec	Část obce	Ulice	Č.P.	Č.O.	Písm.	GPS N	GPS E	RUAIN	Kraj	Okres
KIVS ID	Kód uživatele	Doba trvání služby	Cena ZA ZŘÍZENÍ	Cena MĚSÍČNÍ	Nabídková cena CELKOVÁ	Maximální přípustná cena MĚSÍČNÍ	Maximální přípustná celková cena po dobu trvání služby	Adresní místo													Adresní místo		
D-ET002-000218	MV	24 měsíců		3 381,39	81 153,33	13 569,00	325 656,00	7713835	Pardubický kraj	Pardubice	Pardubice	Zelené Předměstí	Na Spravedlnosti	2516							7785496	Pardubický kraj	Pardubice
D-ET002-000232	MV	24 měsíců		2 415,28	57 966,67	8 800,00	211 200,00	7713835	Pardubický kraj	Pardubice	Pardubice	Zelené Předměstí	Na Spravedlnosti	2516							7691149	Pardubický kraj	Pardubice

DATA_ETHERNET_002.02		60																						
Počet služeb v listu:		2																						
KIVS ID	Kód uživatele	Místo B poskytování služby								Parametry														
		Obec	Část obce	Ulice	Č.P.	Č.O.	Písm.	GPS N	GPS E	Kapacita	Garantovaná dostupnost	Záloha služby	Předávací rozhraní A	Předávací rozhraní B	Transparence	Transparence 802.1q	Transparence 802.1p	Centrální rozhraní	L2 multicast	Omezení broadcast	Velikost MTU	Performance monitoring	Proaktivní dohled	Komentář
D-ET002-000218	MV	Pardubice	Bílá Předměstí	Bulharská	936					10M	SLA-99,0	ZAL-0	RJ-45	RJ-45	TRAN-S	TRUNK-ANO	COS-ANO	CENTR-NE	MCAST-NE	BCAST-NE	MTU-1522	PERF-NE	PROAKT-ANO	
D-ET002-000232	MV	Pardubice	Zelené Předměstí	Karla IV.	42					2M	SLA-99,0	ZAL-0	RJ-45	RJ-45	TRAN-S	TRUNK-ANO	COS-ANO	CENTR-NE	MCAST-NE	BCAST-NE	MTU-1522	PERF-NE	PROAKT-ANO	

Katalogový list

Poptávkový list č.

Centrální zadavatel

Poskytovatel

Nabídková cena CELKOVÁ pro hodnocení

Celková maximální přípustná cena pro hodnocení

Dynamický nákupní systém
Poskytování služeb KIVS 2013 - 2017

DATA_ETHERNET_002.02		61		T-Mobile Czech Republic a.s.		666 000,00		1 848 816,00		Místo A poskytování služby											
Počet služeb v listu:		8																			
KIVS ID	Kód uživatele	Doba trvání služby	Cena ZA ZŘÍZENÍ	Cena MĚSÍČNÍ	Nabídková cena CELKOVÁ	Maximální přípustná cena MĚSÍČNÍ	Maximální přípustná celková cena po dobu trvání služby	RUAIN Adresní místo	Kraj	Okres	Obec	Část obce	Ulice	Č.P.	Č.O.	Pism.	GPS N	GPS E	RUAIN Adresní místo	Kraj	Okres
D-ET002-000192	MV	24 měsíců		2 900,00	69 600,00	7 832,00	187 968,00	24546607	Plzeňský kraj	Plzeň-město	Plzeň	Jižní Předměstí	Škroupova	1760	18				24569143	Plzeňský kraj	Plzeň-město
D-ET002-000208	MV	24 měsíců		2 500,00	60 000,00	8 800,00	211 200,00	24569143	Plzeňský kraj	Plzeň-město	Plzeň	Východní Předměstí	Anglické nábřeží	1778	7				24557072	Plzeňský kraj	Plzeň-město
D-ET002-000215	MV	24 měsíců		4 950,00	118 800,00	8 800,00	211 200,00	24569143	Plzeňský kraj	Plzeň-město	Plzeň	Východní Předměstí	Anglické nábřeží	1778	7				24536695	Plzeňský kraj	Plzeň-město
D-ET002-000226	MV	24 měsíců		3 800,00	91 200,00	8 800,00	211 200,00	21488991	Plzeňský kraj	Klatovy	Klatovy	Klatovy III	Plzeňská	90					21476403	Plzeňský kraj	Klatovy
D-ET002-000229	MV	24 měsíců		5 000,00	120 000,00	13 569,00	325 656,00	24569143	Plzeňský kraj	Plzeň-město	Plzeň	Východní Předměstí	Anglické nábřeží	1778	7				25356445	Plzeňský kraj	Plzeň-město
D-ET002-000332	MV	24 měsíců		1 000,00	24 000,00	13 569,00	325 656,00	24569143	Plzeňský kraj	Plzeň-město	Plzeň	Východní Předměstí	Anglické nábřeží	1778	7				24572560	Plzeňský kraj	Plzeň-město
D-ET002-000347	MV	24 měsíců		3 800,00	91 200,00	7 832,00	187 968,00	21488991	Plzeňský kraj	Klatovy	Klatovy	Klatovy III	Plzeňská	90	0				12054429	Plzeňský kraj	Klatovy
D-ET002-000348	MV	24 měsíců		3 800,00	91 200,00	7 832,00	187 968,00	6754031	Plzeňský kraj	Domažlice	Domažlice	Hořejší Předměstí	Kozínova	165	0				6759513	Plzeňský kraj	Domažlice

DATA_ETHERNET_002.02		61																					
Počet služeb v listu:		8																					
KIVS ID	Kód uživatele	Místo B poskytování služby								Parametry													
		Obec	Část obce	Ulice	Č.P.	Č.O.	Pism.	GPS N	GPS E	Kapacita	Garantovaná dostupnost	Záloha služby	Předávací rozhraní A	Předávací rozhraní B	Transparence	Transparence 802.1q	Transparence 802.1p	Centrální rozhraní	L2 multicast	Omezení broadcast	Velikost MTU	Performance monitoring	Proaktivní dohled
D-ET002-000192	MV	Plzeň	Východní Předměstí	Anglické nábřeží	1778	7			1M	SLA-99,0	ZAL-0	RJ-45	RJ-45	TRAN-S	TRUNK-ANO	COS-ANO	CENTR-NE	MCAST-NE	BCAST-NE	MTU-1522	PERF-NE	PROAKT-ANO	
D-ET002-000208	MV	Plzeň	Jižní Předměstí	Americká	2719	3			2M	SLA-99,0	ZAL-0	RJ-45	RJ-45	TRAN-S	TRUNK-ANO	COS-ANO	CENTR-NE	MCAST-NE	BCAST-NE	MTU-1522	PERF-NE	PROAKT-ANO	
D-ET002-000215	MV	Plzeň	Jižní Předměstí	Skrétova	742	22			2M	SLA-99,0	ZAL-0	RJ-45	RJ-45	TRAN-S	TRUNK-ANO	COS-ANO	CENTR-NE	MCAST-NE	BCAST-NE	MTU-1522	PERF-NE	PROAKT-ANO	
D-ET002-000226	MV	Klatovy	Klatovy I	Randova	34				2M	SLA-99,0	ZAL-0	RJ-45	RJ-45	TRAN-S	TRUNK-ANO	COS-ANO	CENTR-NE	MCAST-NE	BCAST-NE	MTU-1522	PERF-NE	PROAKT-ANO	
D-ET002-000229	MV	Plzeň	Hradiště	Nepomucká	381	43			10M	SLA-99,0	ZAL-0	RJ-45	RJ-45	TRAN-S	TRUNK-ANO	COS-ANO	CENTR-NE	MCAST-NE	BCAST-NE	MTU-1522	PERF-NE	PROAKT-ANO	
D-ET002-000332	MV	Plzeň	Vnitřní Město	Prešovská	199	10			10M	SLA-99,0	ZAL-0	RJ-45	RJ-45	TRAN-S	TRUNK-ANO	COS-ANO	CENTR-NE	MCAST-NE	BCAST-NE	MTU-1522	PERF-NE	PROAKT-ANO	
D-ET002-000347	MV	Plzeň	Železná Ruda	Javorská	98	0			1M	SLA-99,0	ZAL-0	RJ-45	RJ-45	TRAN-S	TRUNK-ANO	COS-ANO	CENTR-NE	MCAST-NE	BCAST-NE	MTU-1522	PERF-NE	PROAKT-ANO	
D-ET002-000348	MV	Česká Kubice	Horní Folmava		63	0			1M	SLA-99,0	ZAL-0	RJ-45	RJ-45	TRAN-S	TRUNK-ANO	COS-ANO	CENTR-NE	MCAST-NE	BCAST-NE	MTU-1522	PERF-NE	PROAKT-ANO	

Katalogový list

Poptávkový list č.

Centrální zadavatel

Poskytovatel

Nabídková cena CELKOVÁ pro hodnocení

Celková maximální přípustná cena pro hodnocení

Dynamický nákupní systém
Poskytování služeb KIVS 2013 - 2017

DATA_ETHERNET_002.02		63		T-Mobile Czech Republic a.s.		479 000,00		1 466 952,00		Místo A poskytování služby													
Počet služeb v listu:		5								RUAIN	Kraj	Okres	Obec	Část obce	Ulice	Č.P.	Č.O.	Písm.	GPS N	GPS E	RUAIN	Kraj	Okres
KIVS ID	Kód uživatele	Doba trvání služby	Cena ZA ZŘÍZENÍ	Cena MĚSÍČNÍ	Nabídková cena CELKOVÁ	Maximální přípustná cena MĚSÍČNÍ	Maximální přípustná celková cena po dobu trvání služby	RUAIN Adresní místo	Kraj	Okres	Obec	Část obce	Ulice	Č.P.	Č.O.	Písm.	GPS N	GPS E	RUAIN Adresní místo	Kraj	Okres		
D-ET002-000216	MV	24 měsíců		5 252,19	126 052,69	13 569,00	325 656,00	17749379	Ústecký kraj	Ústí nad Labem	Ústí nad Labem	Božtěšice	Petrovická	174					17840376	Ústecký kraj	Ústí nad Labem		
D-ET002-000278	MV	24 měsíců		4 201,75	100 842,11	13 569,00	325 656,00	17826811	Ústecký kraj	Ústí nad Labem	Ústí nad Labem	Ústí nad Labem-centrum	Lidické náměstí	899	9				17836701	Ústecký kraj	Ústí nad Labem		
D-ET002-000363	MV	24 měsíců		4 201,75	100 842,11	10 208,00	244 992,00	17749379	Ústecký kraj	Ústí nad Labem	Ústí nad Labem	Božtěšice	Petrovická	174	0				9314474	Ústecký kraj	Ústí nad Labem		
D-ET002-000400	MV	24 měsíců		4 201,75	100 842,11	10 208,00	244 992,00	23525703	Ústecký kraj	Chomutov	Chomutov	Chomutov	Riegrova	4510	0				23541288	Ústecký kraj	Chomutov		
D-ET002-000438	MV	24 měsíců		2 100,88	50 421,05	13 569,00	325 656,00	17826811	Ústecký kraj	Ústí nad Labem	Ústí nad Labem	Ústí nad Labem-centrum	Lidické náměstí	899	9				17840121	Ústecký kraj	Ústí nad Labem		

DATA_ETHERNET_002.02		63																						
Počet služeb v listu:		5																						
KIVS ID	Kód uživatele	Místo B poskytování služby								Parametry														
		Obec	Část obce	Ulice	Č.P.	Č.O.	Písm.	GPS N	GPS E	Kapacita	Garantovaná dostupnost	Záloha služby	Předávací rozhraní A	Předávací rozhraní B	Transparence	Transparence 802.1q	Transparence 802.1p	Centrální rozhraní	L2 multicast	Omezení broadcast	Velikost MTU	Performance monitoring	Proaktivní dohled	Komentář
D-ET002-000216	MV	Ústí nad Labem	Ústí nad Labem-centrum	Klášteřní	3901	11				10M	SLA-99,0	ZAL-0	RJ-45	RJ-45	TRAN-S	TRUNK-ANO	COS-ANO	CENTR-NE	MCAST-NE	BCAST-NE	MTU-1522	PERF-NE	PROAKT-ANO	
D-ET002-000278	MV	Ústí nad Labem	Ústí nad Labem-centrum	Berní	2261	1				10M	SLA-99,0	ZAL-0	RJ-45	RJ-45	TRAN-S	TRUNK-ANO	COS-ANO	CENTR-NE	MCAST-NE	BCAST-NE	MTU-1522	PERF-NE	PROAKT-ANO	
D-ET002-000363	MV	Petrovice	Petrovice		570	0				4M	SLA-99,0	ZAL-0	RJ-45	RJ-45	TRAN-S	TRUNK-ANO	COS-ANO	CENTR-NE	MCAST-NE	BCAST-NE	MTU-1518	PERF-NE	PROAKT-ANO	
D-ET002-000400	MV	Jirkov	Jirkov	Bezručova	1037	0				4M	SLA-99,0	ZAL-0	RJ-45	RJ-45	TRAN-S	TRUNK-ANO	COS-ANO	CENTR-NE	MCAST-NE	BCAST-NE	MTU-1518	PERF-NE	PROAKT-ANO	
D-ET002-000438	MV	Ústí nad Labem	Ústí nad Labem-centrum	Mírové náměstí	3129	36				10M	SLA-99,0	ZAL-0	RJ-45	RJ-45	TRAN-S	TRUNK-ANO	COS-ANO	CENTR-NE	MCAST-NE	BCAST-NE	MTU-1522	PERF-NE	PROAKT-ANO	

Katalogový list

Poptávkový list č. 64

Centrální zadavatel

Poskytovatel

Nabídková cena CELKOVÁ pro hodnocení

Celková maximální přípustná cena pro hodnocení

Dynamický nákupní systém
Poskytování služeb KIVS 2013 - 2017

DATA_ETHERNET_002.02		64		T-Mobile Czech Republic a.s.		1 818 440,00		5 519 472,00		Místo A poskytování služby													
Počet služeb v listu:		19								RUAIN	Kraj	Okres	Obec	Část obce	Ulice	Č.P.	Č.O.	Plsm.	GPS N	GPS E	RUAIN	Kraj	Okres
KIVS ID	Kód uživatele	Doba trvání služby	Cena ZA ZŘÍZENÍ	Cena MĚSÍČNÍ	Nabídková cena CELKOVÁ	Maximální přípustná cena MĚSÍČNÍ	Maximální přípustná celková cena po dobu trvání služby	RUAIN	Kraj	Okres	Obec	Část obce	Ulice	Č.P.	Č.O.	Plsm.	GPS N	GPS E	RUAIN	Kraj	Okres		
D-ET002-000193	MV	24 měsíců		3 260,18	78 244,33	12 320,00	295 680,00	24980196	Zlínský kraj	Zlín	Zlín	třída Tomáše Bati	21						26966107	Zlínský kraj	Zlín		
D-ET002-000325	MV	24 měsíců		3 173,24	76 157,82	13 569,00	325 656,00	26966107	Zlínský kraj	Zlín	Zlín	nám. T. G. Masaryka	3218						28370066	Zlínský kraj	Zlín		
D-ET002-000365	MV	24 měsíců		2 608,14	62 595,47	7 832,00	187 968,00	25401092	Zlínský kraj	Uherské Hradiště	Uherské Hradiště	Velehradská třída	1217	0					4753666	Zlínský kraj	Uherské Hradiště		
D-ET002-000407	MV	24 měsíců		3 964,38	95 145,11	12 320,00	295 680,00	26966107	Zlínský kraj	Zlín	Zlín	nám. T. G. Masaryka	3218	0					4020731	Zlínský kraj	Zlín		
D-ET002-000408	MV	24 měsíců		1 564,89	37 557,28	13 569,00	325 656,00	26966107	Zlínský kraj	Zlín	Zlín	nám. T. G. Masaryka	3218	0					24980412	Zlínský kraj	Zlín		
D-ET002-000410	MV	24 měsíců		6 050,89	145 221,48	12 320,00	295 680,00	25401092	Zlínský kraj	Uherské Hradiště	Uherské Hradiště	Velehradská třída	1217	0					4850262	Zlínský kraj	Uherské Hradiště		
D-ET002-000411	MV	24 měsíců		3 964,38	95 145,11	12 320,00	295 680,00	25401092	Zlínský kraj	Uherské Hradiště	Uherské Hradiště	Velehradská třída	1217	0					28471938	Zlínský kraj	Uherské Hradiště		
D-ET002-000412	MV	24 měsíců		3 964,38	95 145,11	12 320,00	295 680,00	25401092	Zlínský kraj	Uherské Hradiště	Uherské Hradiště	Velehradská třída	1217	0					4646380	Zlínský kraj	Uherské Hradiště		
D-ET002-000413	MV	24 měsíců		3 964,38	95 145,11	12 320,00	295 680,00	25401092	Zlínský kraj	Uherské Hradiště	Uherské Hradiště	Velehradská třída	1217	0					4799976	Zlínský kraj	Uherské Hradiště		
D-ET002-000415	MV	24 měsíců		6 050,89	145 221,48	12 320,00	295 680,00	10371699	Zlínský kraj	Kroměříž	Kroměříž	Břežínova	2819	2					10404350	Zlínský kraj	Kroměříž		
D-ET002-000416	MV	24 měsíců		3 964,38	95 145,11	12 320,00	295 680,00	10371699	Zlínský kraj	Kroměříž	Kroměříž	Břežínova	2819	2					10274910	Zlínský kraj	Kroměříž		
D-ET002-000417	MV	24 měsíců		3 964,38	95 145,11	12 320,00	295 680,00	10371699	Zlínský kraj	Kroměříž	Kroměříž	Břežínova	2819	2					26978555	Zlínský kraj	Kroměříž		
D-ET002-000418	MV	24 měsíců		5 007,64	120 183,29	12 320,00	295 680,00	24307483	Zlínský kraj	Vsetín	Vsetín	Hlásenka	1516	0					17041848	Zlínský kraj	Vsetín		
D-ET002-000419	MV	24 měsíců		3 964,38	95 145,11	12 320,00	295 680,00	24307483	Zlínský kraj	Vsetín	Vsetín	Hlásenka	1516	0					17072751	Zlínský kraj	Vsetín		
D-ET002-000420	MV	24 měsíců		3 964,38	95 145,11	12 320,00	295 680,00	24307483	Zlínský kraj	Vsetín	Vsetín	Hlásenka	1516	0					17033276	Zlínský kraj	Vsetín		
D-ET002-000421	MV	24 měsíců		3 964,38	95 145,11	12 320,00	295 680,00	24307483	Zlínský kraj	Vsetín	Vsetín	Hlásenka	1516	0					21630941	Zlínský kraj	Vsetín		
D-ET002-000422	MV	24 měsíců		3 547,08	85 129,83	12 320,00	295 680,00	24307483	Zlínský kraj	Vsetín	Vsetín	Hlásenka	1516	0					27033279	Zlínský kraj	Vsetín		
D-ET002-000423	MV	24 měsíců		3 547,08	85 129,83	12 320,00	295 680,00	24307483	Zlínský kraj	Vsetín	Vsetín	Hlásenka	1516	0					17205212	Zlínský kraj	Vsetín		
D-ET002-000424	MV	24 měsíců		5 278,88	126 693,22	10 208,00	244 992,00	24307483	Zlínský kraj	Vsetín	Vsetín	Hlásenka	1516	0					21685398	Zlínský kraj	Vsetín		

DATA_ETHERNET_002.02		64																						
Počet služeb v listu:		19																						
KIVS ID	Kód uživatele	Místo B poskytování služby								Parametry														
		Obec	Část obce	Ulice	Č.P.	Č.O.	Písm.	GPS N	GPS E	Kapacita	Garantovaná dostupnost	Záloha služby	Předávací rozhraní A	Předávací rozhraní B	Transparence	Transparence 802.1q	Transparence 802.1p	Centrální rozhraní	L2 multicast	Omezení broadcast	Velikost MTU	Performance monitoring	Proaktivní dohled	Komentář
D-ET002-000193	MV	Zlín	Zlín	nám. T. G. Masaryka	3218					8M	SLA-99,0	ZAL-0	RJ-45	RJ-45	TRAN-S	TRUNK-ANO	COS-ANO	CENTR-NE	MCAST-NE	BCAST-NE	MTU-1522	PERF-NE	PROAKT-ANO	
D-ET002-000325	MV	Zlín	Zlín	Pod Vrškem	5360					10M	SLA-99,0	ZAL-0	RJ-45	RJ-45	TRAN-S	TRUNK-ANO	COS-ANO	CENTR-NE	MCAST-NE	BCAST-NE	MTU-1522	PERF-NE	PROAKT-ANO	
D-ET002-000365	MV	Strání	Květná	náměstí Em. Zahna	168	0				1M	SLA-99,0	ZAL-0	RJ-45	RJ-45	TRAN-S	TRUNK-ANO	COS-ANO	CENTR-NE	MCAST-NE	BCAST-NE	MTU-1522	PERF-NE	PROAKT-ANO	
D-ET002-000407	MV	Valašské Klobouky	Valašské Klobouky	Cyriometodějská	295	0				8M	SLA-99,0	ZAL-0	RJ-45	RJ-45	TRAN-S	TRUNK-ANO	COS-ANO	CENTR-NE	MCAST-NE	BCAST-NE	MTU-1522	PERF-NE	PROAKT-ANO	
D-ET002-000408	MV	Otrokvice	Otrokvice	nám. 3. května	1342	0				10M	SLA-99,0	ZAL-0	RJ-45	RJ-45	TRAN-S	TRUNK-ANO	COS-ANO	CENTR-NE	MCAST-NE	BCAST-NE	MTU-1522	PERF-NE	PROAKT-ANO	
D-ET002-000410	MV	Buchlovice	Buchlovice	Masarykova	271	0				8M	SLA-99,0	ZAL-0	RJ-45	RJ-45	TRAN-S	TRUNK-ANO	COS-ANO	CENTR-NE	MCAST-NE	BCAST-NE	MTU-1522	PERF-NE	PROAKT-ANO	
D-ET002-000411	MV	Uherský Brod	Uherský Brod	Obchodní	2379	0				8M	SLA-99,0	ZAL-0	RJ-45	RJ-45	TRAN-S	TRUNK-ANO	COS-ANO	CENTR-NE	MCAST-NE	BCAST-NE	MTU-1522	PERF-NE	PROAKT-ANO	
D-ET002-000412	MV	Bojkovice	Bojkovice	Sušilova	148	0				8M	SLA-99,0	ZAL-0	RJ-45	RJ-45	TRAN-S	TRUNK-ANO	COS-ANO	CENTR-NE	MCAST-NE	BCAST-NE	MTU-1522	PERF-NE	PROAKT-ANO	
D-ET002-000413	MV	Uherský Ostroh	Uherský Ostroh	nám. sv. Ondřeje	14	0				8M	SLA-99,0	ZAL-0	RJ-45	RJ-45	TRAN-S	TRUNK-ANO	COS-ANO	CENTR-NE	MCAST-NE	BCAST-NE	MTU-1522	PERF-NE	PROAKT-ANO	
D-ET002-000415	MV	Holešov	Holešov	Palackého	501	40				8M	SLA-99,0	ZAL-0	RJ-45	RJ-45	TRAN-S	TRUNK-ANO	COS-ANO	CENTR-NE	MCAST-NE	BCAST-NE	MTU-1522	PERF-NE	PROAKT-ANO	
D-ET002-000416	MV	Morkovice-Slížany	Morkovice	Náměstí	76	0				8M	SLA-99,0	ZAL-0	RJ-45	RJ-45	TRAN-S	TRUNK-ANO	COS-ANO	CENTR-NE	MCAST-NE	BCAST-NE	MTU-1522	PERF-NE	PROAKT-ANO	
D-ET002-000417	MV	Hulín	Hulín	Družba	1198	0				8M	SLA-99,0	ZAL-0	RJ-45	RJ-45	TRAN-S	TRUNK-ANO	COS-ANO	CENTR-NE	MCAST-NE	BCAST-NE	MTU-1522	PERF-NE	PROAKT-ANO	
D-ET002-000418	MV		Horní Lideč		18					8M	SLA-99,0	ZAL-0	RJ-45	RJ-45	TRAN-S	TRUNK-ANO	COS-ANO	CENTR-NE	MCAST-NE	BCAST-NE	MTU-1522	PERF-NE	PROAKT-ANO	
D-ET002-000419	MV	Karolínka	Karolínka	Radniční náměstí	42	0				8M	SLA-99,0	ZAL-0	RJ-45	RJ-45	TRAN-S	TRUNK-ANO	COS-ANO	CENTR-NE	MCAST-NE	BCAST-NE	MTU-1522	PERF-NE	PROAKT-ANO	
D-ET002-000420	MV	Horní Bečva	Horní Bečva		657	0				8M	SLA-99,0	ZAL-0	RJ-45	RJ-45	TRAN-S	TRUNK-ANO	COS-ANO	CENTR-NE	MCAST-NE	BCAST-NE	MTU-1522	PERF-NE	PROAKT-ANO	
D-ET002-000421	MV		Jablůnka		99					8M	SLA-99,0	ZAL-0	RJ-45	RJ-45	TRAN-S	TRUNK-ANO	COS-ANO	CENTR-NE	MCAST-NE	BCAST-NE	MTU-1522	PERF-NE	PROAKT-ANO	
D-ET002-000422	MV	Valašské Meziříčí	Valašské Meziříčí	Vsetínská	378	0				8M	SLA-99,0	ZAL-0	RJ-45	RJ-45	TRAN-S	TRUNK-ANO	COS-ANO	CENTR-NE	MCAST-NE	BCAST-NE	MTU-1522	PERF-NE	PROAKT-ANO	
D-ET002-000423	MV	Rožnov pod Radhoštěm	Rožnov pod Radhoštěm	5. května	599	0				8M	SLA-99,0	ZAL-0	RJ-45	RJ-45	TRAN-S	TRUNK-ANO	COS-ANO	CENTR-NE	MCAST-NE	BCAST-NE	MTU-1522	PERF-NE	PROAKT-ANO	
D-ET002-000424	MV		Kelč		241					4M	SLA-99,0	ZAL-0	RJ-45	RJ-45	TRAN-S	TRUNK-ANO	COS-NE	CENTR-NE	MCAST-NE	BCAST-NE	MTU-1522	PERF-NE	PROAKT-ANO	

Katalogový list

Poptávkový list č.

Centrální zadavatel

Poskytovatel

Nabídková cena CELKOVÁ pro hodnocení

Celková maximální přípustná cena pro hodnocení

Dynamický nákupní systém
Poskytování služeb KIVS 2013 - 2017

DATA_ETHERNET_002.02		70		T-Mobile Czech Republic a.s.		480 000,00		2 257 848,00		Místo A poskytování služby											
Počet služeb v listu:		9																			
KIVS ID	Kód uživatele	Doba trvání služby	Cena ZA ZŘÍZENÍ	Cena MĚSÍČNÍ	Nabídková cena CELKOVÁ	Maximální přípustná cena MĚSÍČNÍ	Maximální přípustná celková cena po dobu trvání služby	RUAIN Adresní místo	Kraj	Okres	Obec	Část obce	Ulice	Č.P.	Č.O.	Pism.	GPS N	GPS E	RUAIN Adresní místo	Kraj	Okres
D-ET002-000068	KŘP T	24 měsíců		2 222,22	53 333,33	13 000,00	312 000,00	3188396	Moravskoslezský kraj	Ostrava-město	Ostrava	Moravská Ostrava	30. dubna	1682					3287131	Moravskoslezský kraj	Ostrava-město
D-ET002-000069	KŘP T	24 měsíců		2 222,22	53 333,33	13 000,00	312 000,00	3188396	Moravskoslezský kraj	Ostrava-město	Ostrava	Moravská Ostrava	30. dubna	1682	24				3271439	Moravskoslezský kraj	Ostrava-město
D-ET002-000070	KŘP T	24 měsíců		2 222,22	53 333,33	13 000,00	312 000,00	3188396	Moravskoslezský kraj	Ostrava-město	Ostrava	Moravská Ostrava	30. dubna	1682	24				25036904	Moravskoslezský kraj	Ostrava-město
D-ET002-000071	KŘP T	24 měsíců		2 222,22	53 333,33	13 000,00	312 000,00	3188396	Moravskoslezský kraj	Ostrava-město	Ostrava	Moravská Ostrava	30. dubna	1682	24				3332187	Moravskoslezský kraj	Ostrava-město
D-ET002-000072	KŘP T	24 měsíců		2 222,22	53 333,33	6 000,00	144 000,00	24252671	Moravskoslezský kraj	Karviná	Karviná	Nové Město	Haviřská	1511	26				24238571	Moravskoslezský kraj	Karviná
D-ET002-000073	KŘP T	24 měsíců		1 666,67	40 000,00	7 000,00	168 000,00	3188396	Moravskoslezský kraj	Ostrava-město	Ostrava	Moravská Ostrava	30. dubna	1682	24				3346986	Moravskoslezský kraj	Ostrava-město
D-ET002-000074	KŘP T	24 měsíců		2 222,22	53 333,33	6 000,00	144 000,00	3188396	Moravskoslezský kraj	Ostrava-město	Ostrava	Moravská Ostrava	30. dubna	1682	24				3336468	Moravskoslezský kraj	Ostrava-město
D-ET002-000009	GIBS	24 měsíců		4 444,44	106 666,67	18 000,00	432 000,00	3391752	Moravskoslezský kraj	Ostrava-město	Ostrava	Svinov	Sabinova	811	27				3188396	Moravskoslezský kraj	Ostrava-město
D-ET002-000591	KŘP T	24 měsíců		555,56	13 333,33	5 077,00	121 848,00	3188396	Moravskoslezský kraj	Ostrava-město	Ostrava	Moravská Ostrava	30. dubna	1682	24				3182932	Moravskoslezský kraj	Ostrava-město

DATA_ETHERNET_002.02		70																						
Počet služeb v listu:		9																						
KIVS ID	Kód uživatele	Místo B poskytování služby								Parametry														
		Obec	Část obce	Ulice	Č.P.	Č.O.	Přsm.	GPS N	GPS E	Kapacita	Garantovaná dostupnost	Záloha služby	Předávací rozhraní A	Předávací rozhraní B	Transparence	Transparence 802.1q	Transparence 802.1p	Centrální rozhraní	L2 multicast	Omezení broadcast	Velikost MTU	Performance monitoring	Proaktivní dohled	Komentář
D-ET002-000068	KŘP T	Ostrava	Poruba	Dělnická	392	10				10M	SLA-99,0	ZAL-0	RJ-45	RJ-45	TRAN-S	TRUNK-ANO	COS-ANO	CENTR-NE	MCAST-NE	BCAST-ANO	MTU-1534	PERF-ANO	PROAKT-ANO	
D-ET002-000069	KŘP T	Ostrava	Zábřeh	náměstí Slovenského národního povstání	1886	4				10M	SLA-99,0	ZAL-0	RJ-45	RJ-45	TRAN-S	TRUNK-ANO	COS-ANO	CENTR-NE	MCAST-NE	BCAST-ANO	MTU-1534	PERF-ANO	PROAKT-ANO	
D-ET002-000070	KŘP T	Ostrava	Mariánské Hory	Strmá	1074	14				10M	SLA-99,0	ZAL-0	RJ-45	RJ-45	TRAN-S	TRUNK-ANO	COS-ANO	CENTR-NE	MCAST-NE	BCAST-ANO	MTU-1534	PERF-ANO	PROAKT-ANO	
D-ET002-000071	KŘP T	Ostrava	Vitkovice	Mečnikovova	1314	4				10M	SLA-99,0	ZAL-0	RJ-45	RJ-45	TRAN-S	TRUNK-ANO	COS-ANO	CENTR-NE	MCAST-NE	BCAST-ANO	MTU-1534	PERF-ANO	PROAKT-ANO	
D-ET002-000072	KŘP T	Karviná	Lázně Darkov	Lázeňská	513	2				2M	SLA-99,0	ZAL-0	RJ-45	RJ-45	TRAN-S	TRUNK-ANO	COS-ANO	CENTR-NE	MCAST-NE	BCAST-ANO	MTU-1534	PERF-ANO	PROAKT-ANO	
D-ET002-000073	KŘP T	Ostrava	Radvanice	Třanovského	801	36				4M	SLA-99,0	ZAL-0	RJ-45	RJ-45	TRAN-S	TRUNK-ANO	COS-ANO	CENTR-NE	MCAST-NE	BCAST-ANO	MTU-1534	PERF-ANO	PROAKT-ANO	
D-ET002-000074	KŘP T	Ostrava	Nová Ves	Novoveská	215	2	49°49'44.962"	18°14'28.287"		2M	SLA-99,0	ZAL-0	RJ-45	RJ-45	TRAN-S	TRUNK-ANO	COS-ANO	CENTR-NE	MCAST-NE	BCAST-ANO	MTU-1534	PERF-ANO	PROAKT-ANO	
D-ET002-000009	GIBS	Ostrava	Moravská Ostrava	30. dubna	1682	24				100M	SLA-99,0	ZAL-0	RJ-45	RJ-45	TRAN-S	TRUNK-NE	COS-ANO	CENTR-NE	MCAST-NE	BCAST-NE	MTU-1522	PERF-NE	PROAKT-ANO	
D-ET002-000591	KŘP T	Ostrava	Moravská Ostrava	Preslova	645	6				1M	SLA-99,0	ZAL-0	RJ-45	RJ-45	TRAN-S	TRUNK-ANO	COS-ANO	CENTR-NE	MCAST-NE	BCAST-ANO	MTU-1534	PERF-ANO	PROAKT-ANO	

Katalogový list

Poptávkový list č.

Centrální zadavatel

Poskytovatel

Nabídková cena CELKOVÁ pro hodnocení

Celková maximální přípustná cena pro hodnocení

Dynamický nákupní systém
Poskytování služeb KIVS 2013 - 2017

DATA_ETHERNET_002.02		71		T-Mobile Czech Republic a.s.		240 000,00		542 544,00		Místo A poskytování služby												
Počet služeb v listu:		2																				
KIVS ID	Kód uživatele	Doba trvání služby	Cena ZA ZŘÍZENÍ	Cena MĚSÍČNÍ	Nabídková cena CELKOVÁ	Maximální přípustná cena MĚSÍČNÍ	Maximální přípustná celková cena po dobu trvání služby	RUAIN Adresní místo	Kraj	Okres	Obec	Část obce	Ulice	Č.P.	Č.O.	Pism.	GPS N	GPS E	RUAIN Adresní místo	Kraj	Okres	
D-ET002-001057	KŘP M	24 měsíců		4 300,00	103 200,00	4 606,00	110 544,00	27459896	Olomoucký kraj	Přerov	Přerov	Přerov I-Město	U výstaviště	3183	18				11226293	Olomoucký kraj	Přerov	
D-ET002-000005	GIBS	24 měsíců		5 700,00	136 800,00	18 000,00	432 000,00	999999999	Olomoucký kraj	Olomouc	Olomouc	Olomouc	tr. Kosmonautů	1085	6				999999999	Olomoucký kraj	Olomouc	

DATA_ETHERNET_002.02		71																						
Počet služeb v listu:		2																						
KIVS ID	Kód uživatele	Místo B poskytování služby								Parametry														
		Obec	Část obce	Ulice	Č.P.	Č.O.	Plsm.	GPS N	GPS E	Kapacita	Garantovaná dostupnost	Záloha služby	Předávací rozhraní A	Předávací rozhraní B	Transparence	Transparence 802.1q	Transparence 802.1p	Centrální rozhraní	L2 multicast	Omezení broadcast	Velikost MTU	Performance monitoring	Proaktivní dohled	Komentář
D-ET002-001057	KŘP M	Přerov	Přerov I-Město	Husova	2846	2				4M	SLA-99,0	ZAL-0	RJ-45	RJ-45	TRAN-S	TRUNK-ANO	COS-ANO	CENTR-NE	MCAST-NE	BCAST-NE	MTU-1522	PERF-NE	PROAKT-NE	
D-ET002-000005	GIBS	Olomouc	Olomouc	Žižkovo nám.	600	4				100M	SLA-99,0	ZAL-0	RJ-45	RJ-45	TRAN-S	TRUNK-NE	COS-ANO	CENTR-NE	MCAST-NE	BCAST-NE	MTU-1522	PERF-NE	PROAKT-ANO	

Katalogový list

Poptávkový list č.

Centrální zadavatel

Poskytovatel

Nabídková cena CELKOVÁ pro hodnocení

Celková maximální přípustná cena pro hodnocení

Dynamický nákupní systém
Poskytování služeb KIVS 2013 - 2017

DATA_ETHERNET_002.02		74	T-Mobile Czech Republic a.s.		1 968 120,00	5 114 820,48		Místo A poskytování služby													
Počet služeb v listu:		19																			
KIVS ID	Kód uživatele	Doba trvání služby	Cena ZA ZŘÍZENÍ	Cena MĚSÍČNÍ	Nabídková cena CELKOVÁ	Maximální přípustná cena MĚSÍČNÍ	Maximální přípustná celková cena po dobu trvání služby	RUAIN Adresní místo	Kraj	Okres	Obec	Část obce	Ulice	Č.P.	Č.O.	Pism.	GPS N	GPS E	RUAIN Adresní místo	Kraj	Okres
D-ET002-001031	KŘP U	24 měsíců		1 890,00	45 360,00	9 790,30	234 967,20	28073444	Ústecký kraj	Děčín	Děčín	Děčín I-Děčín	Kaštanová	301	2				259057	Ústecký kraj	Děčín
D-ET002-001036	KŘP U	24 měsíců		4 200,00	100 800,00	9 500,00	228 000,00	28073444	Ústecký kraj	Děčín	Děčín	Děčín I-Děčín	Kaštanová	301	2				26876647	Ústecký kraj	Děčín
D-ET002-001056	KŘP U	24 měsíců		4 200,00	100 800,00	7 362,20	176 692,80	2903792	Ústecký kraj	Litoměřice	Litoměřice	Předměstí	Eliášova	913	7				2905736	Ústecký kraj	Litoměřice
D-ET002-001026	KŘP U	24 měsíců		7 245,00	173 880,00	9 994,50	239 868,00	9228934	Ústecký kraj	Louny	Louny	Louny	Cukrovarská zahrada	1124					9239740	Ústecký kraj	Louny
D-ET002-001041	KŘP U	24 měsíců		4 200,00	100 800,00	9 994,50	239 868,00	5084806	Ústecký kraj	Most	Most	Most	Václava Řezáče	224	3				5096324	Ústecký kraj	Most
D-ET002-001027	KŘP U	24 měsíců		7 245,00	173 880,00	9 994,50	239 868,00	20239831	Ústecký kraj	Teplice	Teplice	Trnovany	Masarykova třída	1363					20228139	Ústecký kraj	Teplice
D-ET002-001028	KŘP U	24 měsíců		4 200,00	100 800,00	9 994,50	239 868,00	20239831	Ústecký kraj	Teplice	Teplice	Trnovany	Masarykova třída	1363	0				28484541	Ústecký kraj	Teplice
D-ET002-001029	KŘP U	24 měsíců		1 890,00	45 360,00	9 994,50	239 868,00	20239831	Ústecký kraj	Teplice	Teplice	Trnovany	Masarykova třída	1363					20257708	Ústecký kraj	Teplice
D-ET002-001037	KŘP U	24 měsíců		1 890,00	45 360,00	9 994,50	239 868,00	20239831	Ústecký kraj	Teplice	Teplice	Trnovany	Masarykova třída	1363					20257279	Ústecký kraj	Teplice
D-ET002-001042	KŘP U	24 měsíců		4 200,00	100 800,00	9 790,30	234 967,20	20239831	Ústecký kraj	Teplice	Teplice	Trnovany	Masarykova třída	1363					20241640	Ústecký kraj	Teplice
D-ET002-001030	KŘP U	24 měsíců		7 245,00	173 880,00	9 791,10	234 986,40	17749379	Ústecký kraj	Ústí nad Labem	Ústí nad Labem	Božtěšice	Petrovická	174					17797144	Ústecký kraj	Ústí nad Labem
D-ET002-001032	KŘP U	24 měsíců		4 200,00	100 800,00	9 791,10	234 986,40	17749379	Ústecký kraj	Ústí nad Labem	Ústí nad Labem	Božtěšice	Petrovická	174					17751381	Ústecký kraj	Ústí nad Labem
D-ET002-001034	KŘP U	24 měsíců		4 200,00	100 800,00	10 978,40	263 481,60	17749379	Ústecký kraj	Ústí nad Labem	Ústí nad Labem	Božtěšice	Petrovická	174					17749999	Ústecký kraj	Ústí nad Labem
D-ET002-001038	KŘP U	24 měsíců		4 200,00	100 800,00	10 978,40	263 481,60	17749379	Ústecký kraj	Ústí nad Labem	Ústí nad Labem	Božtěšice	Petrovická	174					17765421	Ústecký kraj	Ústí nad Labem
D-ET002-001039	KŘP U	24 měsíců		4 200,00	100 800,00	10 978,40	263 481,60	17749379	Ústecký kraj	Ústí nad Labem	Ústí nad Labem	Božtěšice	Petrovická	174					17863287	Ústecký kraj	Ústí nad Labem
D-ET002-001035	KŘP U	24 měsíců		4 200,00	100 800,00	9 994,50	239 868,00	28073444	Ústecký kraj	Děčín	Děčín	Děčín I-Děčín	Kaštanová	301	2				26025914	Ústecký kraj	Děčín
D-ET002-001040	KŘP U	24 měsíců		4 200,00	100 800,00	13 164,10	315 938,40	127248	Ústecký kraj	Děčín	Rumburk	Rumburk 1	Třída 9. května	487	57				120171	Ústecký kraj	Děčín
D-ET002-000075	KŘP U	24 měsíců		4 200,00	100 800,00	18 153,30	435 679,20	20239831	Ústecký kraj	Teplice	Teplice	Trnovany	Masarykova třída	1363	0				20255446	Ústecký kraj	Teplice
D-ET002-000440	KŘP U	24 měsíců		4 200,00	100 800,00	22 878,42	549 082,08	2903792	Ústecký kraj	Litoměřice	Litoměřice	Předměstí	Eliášova	913	7				2902907	Ústecký kraj	Litoměřice

DATA_ETHERNET_002.02		74																						
Počet služeb v listu:		19																						
KIVS ID	Kód uživatele	Místo B poskytování služby								Parametry														
		Obec	Část obce	Ulice	Č.P.	Č.O.	Písm.	GPS N	GPS E	Kapacita	Garantovaná dostupnost	Záloha služby	Předávací rozhraní A	Předávací rozhraní B	Transparence	Transparence 802.1q	Transparence 802.1p	Centrální rozhraní	L2 multicast	Omezení broadcast	Velikost MTU	Performance monitoring	Proaktivní dohled	Komentář
D-ET002-001031	KŘP U	Děčín	Děčín XVIII-Maxičky		24	0				4M	SLA-99,0	ZAL-0	RJ-45	RJ-45	TRAN-S	TRUNK-ANO	COS-ANO	CENTR-NE	MCAST-NE	BCAST-NE	MTU-1522	PERF-NE	PROAKT-NE	
D-ET002-001036	KŘP U	Děčín	Děčín IV- Podmokly	Tržní	165	7				100M	SLA-99,0	ZAL-0	RJ-45	RJ-45	TRAN-S	TRUNK-ANO	COS-ANO	CENTR-NE	MCAST-NE	BCAST-NE	MTU-1522	PERF-NE	PROAKT-NE	
D-ET002-001056	KŘP U	Litoměřice	Předměstí	Líšková	1132	100				2M	SLA-99,0	ZAL-0	RJ-45	RJ-45	TRAN-S	TRUNK-ANO	COS-ANO	CENTR-NE	MCAST-NE	BCAST-NE	MTU-1522	PERF-NE	PROAKT-NE	
D-ET002-001026	KŘP U	Louny	Louny	Náměstí Benedikta Rejta	2297	0				6M	SLA-99,0	ZAL-0	RJ-45	RJ-45	TRAN-S	TRUNK-ANO	COS-ANO	CENTR-NE	MCAST-NE	BCAST-NE	MTU-1522	PERF-NE	PROAKT-NE	
D-ET002-001041	KŘP U	Most	Most	Růžová	1406					10M	SLA-99,0	ZAL-0	RJ-45	RJ-45	TRAN-S	TRUNK-ANO	COS-ANO	CENTR-NE	MCAST-NE	BCAST-NE	MTU-1522	PERF-NE	PROAKT-NE	
D-ET002-001027	KŘP U	Teplice	Prosetice	Prosetická	283					6M	SLA-99,0	ZAL-0	RJ-45	RJ-45	TRAN-S	TRUNK-ANO	COS-ANO	CENTR-NE	MCAST-NE	BCAST-NE	MTU-1522	PERF-NE	PROAKT-NE	
D-ET002-001028	KŘP U	Teplice	Teplice	Svahová	3214	0				4M	SLA-99,0	ZAL-0	RJ-45	RJ-45	TRAN-S	TRUNK-ANO	COS-ANO	CENTR-NE	MCAST-NE	BCAST-NE	MTU-1522	PERF-NE	PROAKT-NE	
D-ET002-001029	KŘP U	Teplice	Teplice	Vrchlického	974	10				10M	SLA-99,0	ZAL-0	RJ-45	RJ-45	TRAN-S	TRUNK-ANO	COS-ANO	CENTR-NE	MCAST-NE	BCAST-NE	MTU-1522	PERF-NE	PROAKT-NE	
D-ET002-001037	KŘP U	Teplice	Teplice	Závodní	927	2				6M	SLA-99,0	ZAL-0	RJ-45	RJ-45	TRAN-S	TRUNK-ANO	COS-ANO	CENTR-NE	MCAST-NE	BCAST-NE	MTU-1522	PERF-NE	PROAKT-NE	
D-ET002-001042	KŘP U	Teplice	Trnovany	Maršovská	1537	20				10M	SLA-99,0	ZAL-0	RJ-45	RJ-45	TRAN-S	TRUNK-ANO	COS-ANO	CENTR-NE	MCAST-NE	BCAST-NE	MTU-1522	PERF-NE	PROAKT-NE	
D-ET002-001030	KŘP U	Ústí nad Labem	Klíše	Slavčkova	185	6				6M	SLA-99,0	ZAL-0	RJ-45	RJ-45	TRAN-S	TRUNK-ANO	COS-ANO	CENTR-NE	MCAST-NE	BCAST-NE	MTU-1522	PERF-NE	PROAKT-NE	
D-ET002-001032	KŘP U	Ústí nad Labem	Brná	Šefíková	181					4M	SLA-99,0	ZAL-0	RJ-45	RJ-45	TRAN-S	TRUNK-ANO	COS-ANO	CENTR-NE	MCAST-NE	BCAST-NE	MTU-1522	PERF-NE	PROAKT-NE	
D-ET002-001034	KŘP U	Ústí nad Labem	Brná	U Viaduktu	40					4M	SLA-99,0	ZAL-0	RJ-45	RJ-45	TRAN-S	TRUNK-ANO	COS-ANO	CENTR-NE	MCAST-NE	BCAST-NE	MTU-1522	PERF-NE	PROAKT-NE	
D-ET002-001038	KŘP U	Ústí nad Labem	Mojšif	Horní	194					6M	SLA-99,0	ZAL-0	RJ-45	RJ-45	TRAN-S	TRUNK-ANO	COS-ANO	CENTR-NE	MCAST-NE	BCAST-NE	MTU-1522	PERF-NE	PROAKT-NE	
D-ET002-001039	KŘP U	Ústí nad Labem	Bukov	Všebořická	244	11				6M	SLA-99,0	ZAL-0	RJ-45	RJ-45	TRAN-S	TRUNK-ANO	COS-ANO	CENTR-NE	MCAST-NE	BCAST-NE	MTU-1522	PERF-NE	PROAKT-NE	
D-ET002-001035	KŘP U	Děčín	Děčín IV- Podmokly	Čsl. mládeže	89	4				6M	SLA-99,0	ZAL-0	RJ-45	RJ-45	TRAN-S	TRUNK-ANO	COS-ANO	CENTR-NE	MCAST-NE	BCAST-NE	MTU-1522	PERF-NE	PROAKT-NE	
D-ET002-001040	KŘP U	Rumburk	Rumburk 2-Horní Jindřichov	Rošnická	176	1				6M	SLA-99,0	ZAL-0	RJ-45	RJ-45	TRAN-S	TRUNK-ANO	COS-ANO	CENTR-NE	MCAST-NE	BCAST-NE	MTU-1522	PERF-NE	PROAKT-NE	
D-ET002-000075	KŘP U	Teplice	Teplice	Husitská	708	5				8M	SLA-0	ZAL-0	RJ-45	RJ-45	TRAN-NE	TRUNK-NE	COS-NE	CENTR-NE	MCAST-NE	BCAST-NE	MTU-1400	PERF-NE	PROAKT-NE	
D-ET002-000440	KŘP U	Litoměřice	Předměstí	Stránského	811	1				10M	SLA-99,0	ZAL-0	RJ-45	RJ-45	TRAN-NE	TRUNK-NE	COS-NE	CENTR-NE	MCAST-NE	BCAST-NE	MTU-1400	PERF-NE	PROAKT-NE	

PŘÍLOHA Č. 2 SMLOUVY**Seznam zkratk a definicí****Definice**

<i>Termín</i>	<i>Definice</i>
ADSL	Asymetrická digitální uživatelská přípojka
ADSL+	Asymetrická digitální uživatelská přípojka (26Mbit)
agregační poměr	Agregační poměr se vypočte jako podíl mezi teoreticky maximální potřebou kapacity uživatelů přípojek v rámci daného agregačního bodu a skutečnou kapacitou
ATM	Asynchronní přenosový režim
bezstavový paketový filtr	Filtr povolující nebo blokující specifikované protokoly
BGP	Protokol pro komunikaci routerů mezi sítěmi
centrální Internet	Centrální připojení do internetu
CGI	Common Gateway Interface
CIR	Smluvená datová propustnost CIR (Committed Information Rate)
CMS	Centrální místo Služeb KIVS
CPE router	Koncové zařízení - směrovač
Diffserv	Model diferencovaných Služeb (RFC2475)
DSCP	Differentiated Service Code Point
EPS	Elektronický požární systém
ESMTP	Protokol ESMTP
ethernet konektivita	Nejrozšířenější technologie používaná pro komunikaci v lokálních sítích. Základní rychlost je 10 Mbit/s
frame relay/FR	Služba/protokol předávání datových rámců
ftp	Protokol pro přenos souborů
full rate	Plné pásmo
H.323	Hlasový protokol
http	Protokol používaný pro komunikaci mezi www prohlížečem a www serverem pracující nad protokolem IP
IMAP4	Internet Message Access Protocol version 4
IMAPS4	Bezpečný Internet Message Access Protocol version 4
IP	Mezísíťový (internet) protokol
IP VPN	Virtuální privátní síť IP
IP QoS	Kvalita Služby
IPSec	Bezpečný mezísíťový protokol
ISP	Poskytovatel internetu
Leased Line	Pevné okruhy
lokální Internet	Místní připojení do internetu

manažovaný CPE	Spravovaný koncový prvek
MPLS	Multi Protocol Label Switching
NIXCZ	Neutrální výměnný uzel Internetu
PERL	Programovací jazyk PERL
PHP skriptování	Psaní skriptů v programovacím jazyce PHP
POP3	Post Office Protocol version 3
POPS3	Bezpečný Post Office Protocol version 3
QOS	Řízení datových toků v síti (Quality of Service)
RJ-45 port	Přípojka standardu RJ-45
SHDSL	Symetrické DSL
SIP	Session Initiation Protocol
SLA	Smlouva o úrovni poskytovaných Služeb
SMTP	Protokol určený pro přenos zpráv elektronické pošty (Simple Mail Transfer Protocol)
SQL	Strukturovaný dotazovací jazyk
TCP	Transmission Control Protocol
UPS	Zdroj nepřetržitého napájení
User to Network Interface	Rozhraní typu uživatel - síť
VPN	Virtuální privátní síť
WAN	Územně rozsáhlá síť
OPS	Odpovědný IT pracovník subjektu (rezortu, konečného uživatele), který je oprávněn nahlásit chybu.
SDP	Service desk Poskytovatele (providera)
SDIC	Service desk InterConnectu
CMAS	Centrální emailová adresa subjektu
CE	Customer equipment (Koncové zařízení providera, které je umístěno u uživatele služby)
NOC	Network Operations Center
TTR	total time repair – celková (maximální) doba opravy

Centrální Zadavatel

Česká republika – ministerstvo vnitra

PŘÍLOHA Č. 3 SMLOUVY

Pověření/Plná moc k uzavření Smlouvy



T-Mobile

POVĚŘENÍ

Společnost T-Mobile Czech Republic a.s., se sídlem v Praze 4, Tomičkova 2144/1, PSČ 149 00, IČ 64949681, (dále jen „Společnost“) jednajícím prostřednictvím představenstva Společnosti tímto **p o v ě ř u j e** níže uvedeného zaměstnance:

Ing. Miroslava KLÁSKA



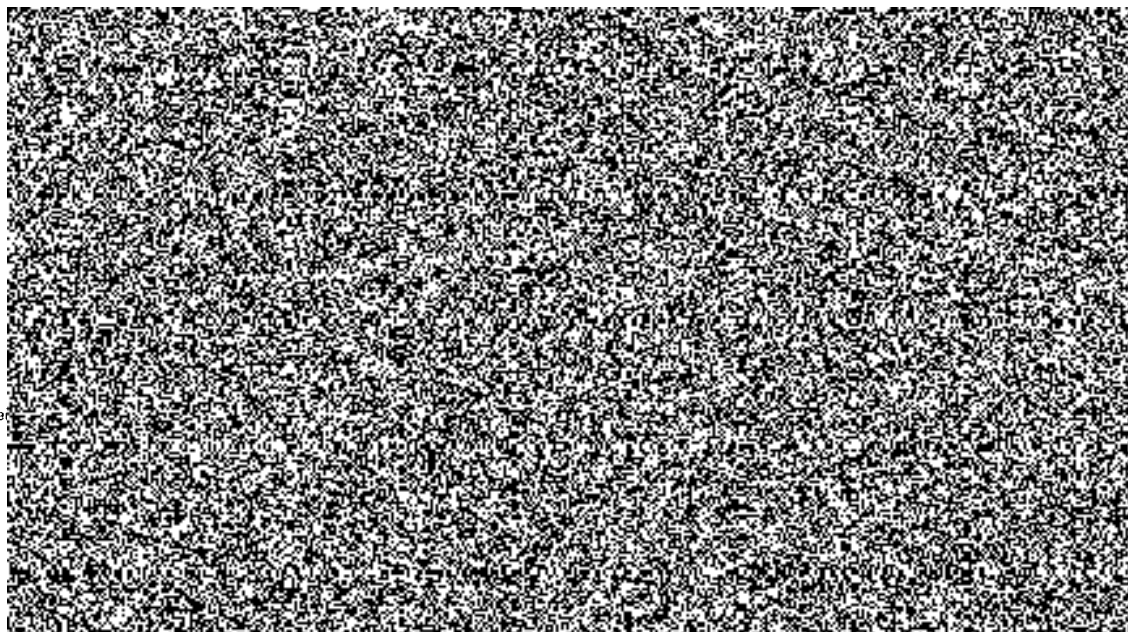
aby za Společnost jednal a vykonával:

- veškeré úkony, které souvisí se smlouvami o poskytování služeb elektronických komunikací služeb a o prodeji komunikačního zařízení a jejich příslušenství firemním zákazníkům a se smlouvami o zprostředkování anebo spolupráci při uzavírání uvedených smluv; zejména se jedná o uzavírání, změny a ukončování takových smluv,
- veškeré úkony, které souvisí se smlouvami, které upravují komplexní řešení ProfiNet nebo Firemní řešení, prodej jakýchkoli nehlasových služeb a služeb s přidanou hodnotou; zejména se jedná o uzavírání, změny a ukončování takových smluv, popř. smlouvy budoucí,
- veškeré úkony, které souvisejí se smlouvami o bezpečnostním auditu, zachování důvěrnosti informací a prodeji a servisu hardware, zejména se jedná o uzavírání, změny a ukončování takových smluv.
- veškeré úkony, které souvisí se smlouvami o poskytování ICT řešení, jež upravují podmínky pronájmu komunikačních zařízení a souvisejícího vybavení vč. požadované softwarové podpory; zejména se jedná o uzavírání, změny a ukončování takových smluv,
- veškeré úkony podle zákona o veřejných zakázkách, to znamená, aby podával nabídky a prováděl veškeré právní úkony ve veřejných zakázkách a výběrových řízeních, zejména svým čestným prohlášením prokazoval základní i další kvalifikační předpoklady pro plnění veřejné zakázky.

Pověřený zaměstnanec v takto vymezeném rozsahu a po dobu pracovního poměru ve Společnosti jedná jménem Společnosti samostatně a je oprávněn v uvedeném rozsahu podepisovat příslušné písemnosti. Zmocněnec není oprávněn zmocnit ani jinak pověřit jinou osobu, aby místo něj jednala za Společnost. Pověřený zaměstnanec dále není oprávněn jakýkoli majetek Společnosti převádět či zatěžovat právy třetích osob.

Podepisování pověřeného zaměstnance se děje tak, že k napsané nebo vytištěné obchodní firmě společnosti či otisku razítka společnosti připojí pověřený zaměstnanec svůj podpis.

Sídlo společ





POVĚŘENÍ

Společnost T-Mobile Czech Republic a.s., se sídlem v Praze 4, Tomíčkova 2144/1, PSČ 149 00, IČ 64949681, (dále jen „Společnost“) jednajícím prostřednictvím představenstva Společnosti tímto p o v ě ř u j e níže uvedeného zaměstnance:

Ing. Libora KOMÁRKA



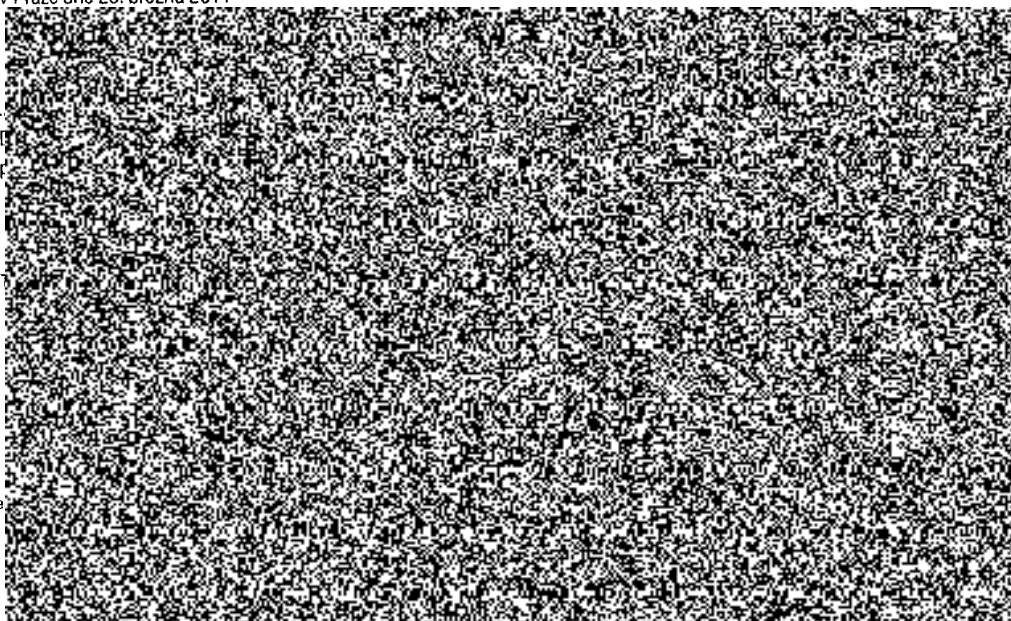
aby za Společnost jednal a vykonával:

- veškeré úkony, které souvisí se smlouvami o poskytování služeb elektronických komunikací služeb a o prodeji komunikačního zařízení a jejich příslušenství firemním zákazníkům a se smlouvami o zprostředkování anebo spolupráci při uzavírání uvedených smluv; zejména se jedná o uzavírání, změny a ukončování takových smluv,
- veškeré úkony, které souvisí se smlouvami, které upravují komplexní řešení ProfiNet, prodej jakýchkoli nehlasových služeb a služeb s přidanou hodnotou; zejména se jedná o uzavírání, změny a ukončování takových smluv,
- veškeré úkony, které souvisí se smlouvami o poskytování ICT řešení, jež upravují podmínky pronájmu komunikačních zařízení a souvisejícího vybavení vč. požadované softwarové podpory; zejména se jedná o uzavírání, změny a ukončování takových smluv,
- veškeré úkony podle zákona o veřejných zakázkách, to znamená, aby podával nabídky a prováděl veškeré právní úkony ve veřejných zakázkách a výběrových řízeních, zejména svým čestným prohlášením prokazoval základní i další kvalifikační předpoklady pro plnění veřejné zakázky.

Pověřený zaměstnanec v takto vymezeném rozsahu a po dobu pracovního poměru ve Společnosti jedná jménem Společnosti samostatně a je oprávněn v uvedeném rozsahu podepisovat příslušné písemnosti. Zmocněnec není oprávněn zmocnit ani jinak pověřit jinou osobu, aby místo něj jednala za Společnost. Pověřený zaměstnanec dále není oprávněn jakýkoli majetek Společnosti převádět či zatěžovat právy třetích osob.

Podepisování pověřeného zaměstnance se děje tak, že k napsané nebo vytištěné obchodní firmě společnosti či otisku razítka společnosti připojí pověřený zaměstnanec svůj podpis.

V Praze dne 25. března 2011



Sídlo společnosti

Centrální Zadavatel
Česká republika – ministerstvo vnitra

PŘÍLOHA Č. 4 SMLOUVY

Obchodní podmínky

OBCHODNÍ PODMÍNKY

T-Mobile Czech Republic a.s. se sídlem Tomáčkova 21 44/1, 149 00 Praha 4, IČ 649 49 681 zapsána do obchodního rejstříku vedeného Městským soudem v Praze, oddíl B, vložka 3787

1. PŘEDMĚT OBCHODNÍCH PODMÍNEK

1.1. Tyto Obchodní podmínky upravují další práva a povinnosti Smluvních stran Smlouvy (dále jen „Smlouva“) a rovněž práva a povinnosti Oprávněných osob. Tyto Obchodní podmínky tvoří nedílnou součást Smlouvy a jejich hlavním účelem je upřesnění některých podmínek čerpání služeb informačních technologií a neveřejných služeb elektronických komunikací a to v souladu s individuálními požadavky Smluvního partnera sjednanými ve Smlouvě, Dílčích smlouvách a Účastnických smlouvách.

1.2. Definice a zkratky použité ve Smlouvě mají stejný význam i pro tyto Obchodní podmínky, navíc se použijí dále uvedené definice:

Zařízením se rozumí jednotlivý kus hardware včetně softwaru nezbytného k využívání Služby poskytované TMCZ.

Systémem se rozumí funkční propojení jednotlivých Zařízení, pokud není v těchto Obchodních podmínkách uvedeno jinak, uplatní se ustanovení těchto Obchodních podmínek vztahující se na Zařízení rovněž na celý Systém.

Servisním požadavkem se rozumí požadavek na změnu nastavení Služby (změnový požadavek) či požadavek na odstranění poruchy Služby. Pokud není ve Smlouvě sjednáno jinak, servisní požadavek musí vždy obsahovat přesnou a jednoznačnou identifikaci zákazníka, typ Služby, které se změna/porucha týká, požadovanou změnu (u změnového požadavku) či informace nezbytné k odstranění poruchy, které má Smluvní partner/Oprávněná osoba k dispozici, kontaktní osobu, kontaktní telefon, e-mail a jméno kontaktní osoby, pokud není shodná s osobou, která provedla hlášení. Nemá-li v Popisu výslovně uvedeno jinak, předává se Servisní požadavek mezi kontaktními osobami definovanými ve Smlouvě v její příloze označené Kontaktní osoby, a to primárně telefonickou nebo emailovou formou.

Připojením se rozumí přímé připojení příslušného Zařízení Smluvního partnera k síti TMCZ.

1.3. Smlouva není smlouvou upravující a umožňující propojení ve smyslu § 80 a násl. zákona č. 127/2005 Sb. o elektronických komunikacích v platném znění, a proto Smluvní partner (ani Oprávněná osoba) není oprávněn(a) veřejně nabízet nebo umožňovat třetím osobám prostřednictvím Připojení propojení dvou veřejných sítí elektronických komunikací za účelem vzájemné komunikace nebo užívání služeb poskytovaných v rámci řešení. Výjimku z uvedeného tvoří zaměstnanci Smluvního partnera či Oprávněné osoby nebo takové třetí osoby, které dle dohod se Smluvním partnerem zajišťují příslušné doplňkové služby v objektech (nemovitostech), ve kterých má Smluvní partner své sídlo (např. stravovací služby, ostrahu apod.), nebo tyto osoby využívají odpovídající prostory v daném objektu (nemovitosti) a z uvedeného důvodu jsou tedy připojeny k Zařízení Smluvního partnera (dále též jen „Uživatelé“). Smluvní partner je oprávněn umožnit odběr Služeb pouze těmto Uživatelům, a to za stejných podmínek jako má Smluvní partner, tedy bez další přidané hodnoty.

1.4. Pokud je součástí některé Služby rovněž software a Smluvní strany se nedohodly jinak, poskytuje TMCZ Smluvnímu partnerovi po dobu čerpání takové Služby nevyčerpatelnou a množstevně (počet uveden ve Smlouvě) a územně (adresou lokality) omezenou licenci, popř. podlicenci umožňující užívat poskytnuté programové prostředky pouze pro vnitřní potřeby Smluvního partnera nebo Oprávněné osoby za účelem čerpání příslušné Služby, a to na sjednanou dobu čerpání dané Služby. Cena licenčních práv je zahrnuta v měsíčním paušálu takové Služby. Smluvní partner ani Oprávněná osoba nesmí jednotlivá díla, která jsou součástí licence či podlicence, popř. jejich částí, jakkoliv zpracovávat včetně překladu, upravovat a měnit, spojovat s jiným dílem, jakož i i zařazovat do díla souborného nebo uvádět dílo na veřejnost pod svým jménem. Smluvní partner není oprávněn licenci či podlicenci převést na další osobu; tím není dotčeno její užívání Oprávněnou osobou v souladu se Smlouvou. Porušení těchto povinností na straně Smluvního partnera a/nebo Oprávněné osoby představuje podstatné porušení Smlouvy.

1.5. Smluvní partner podpisem Smlouvy prohlašuje, že v rámci Služby nebude docházet ke zpracování osobních údajů ve smyslu zákona č. 101/2000 Sb., o ochraně osobních údajů a o změně dalších zákonů, v platném znění. Smluvní partner je povinen v případě, že bude v rámci Služby docházet ke zpracování osobních údajů, postupovat dle výše uvedeného předpisu. Nepravdivé prohlášení či porušení povinností Smluvního partnera

a/nebo Oprávněné osoby dle tohoto odstavce Obchodních podmínek představuje podstatné porušení Smlouvy.

2. ÚČASTNICKÉ SLUŽBY

2.1. Služby poskytované k individuálně určenému účastnickému číslu či účastnické stanici jednotlivého účastníka v jím zvoleném tarifním programu (dále jen „Účastnické služby“) jsou poskytovány na základě účastnických smluv ve smyslu odst. 2.1 písm. a) Smlouvy (dále také „Účastnické smlouvy“).

2.2. Pokud si to Smluvní strany výslovně sjednaly ve Smlouvě, Smluvní partner může TMCZ předložit návrh na uzavření Účastnické smlouvy i prostřednictvím e-mailové komunikace bez využití zaručeného elektronického podpisu. V takovém případě musí být návrh předložen ve formě vyplněného návrhu Účastnické smlouvy, jehož aktuální znění je umístěné na webových stránkách www.t-mobile.cz. Návrh Účastnické smlouvy nebo e-mail se specifikací požadované změny spolu s určením Účastnických smluv, jichž se má změna dotknout, odešle Smluvní partner na e-mailovou adresu TMCZ uvedenou v návrhu Účastnické smlouvy. Po doručení TMCZ ověří prostřednictvím hesla, že návrh Účastnické smlouvy podal Smluvní partner, a případně ověří i další skutečnosti potřebné pro akceptaci návrhu Smluvního partnera. Za okamžik akceptace návrhu Smluvního partnera na uzavření Účastnické smlouvy ze strany TMCZ se považuje provedení požadované aktivace či změny Účastnické služby zvlášť pro každou Účastnickou smlouvu, není-li v návrhu Účastnické smlouvy, případně ve VPST stanoveno jinak. Smluvní strany si sjednaly, že Účastnické smlouvy nebo jejich změny sjednané elektronickou formou dle tohoto odstavce jsou písemným jednáním.

2.3. Pro potřeby uzavření Účastnických smluv elektronickou formou se stanoví, že poruší-li Smluvní partner smluvní povinnosti, na jejichž základě dojde k ukončení Účastnické smlouvy před uplynutím sjednané doby určité, utradí Smluvní partner TMCZ smluvní pokutu ve výši 20% zbývajících měsíčních paušálů (bez aplikace slev dle Smlouvy) za období do konce sjednané doby určité trvání příslušné Účastnické smlouvy. TMCZ a Smluvní partner si dále sjednávají smluvní pokuty za prodlení s úhradou Výúčtování v souladu s VPST nebo Ceníkem.

2.4. Podmínky a rozsah poskytování Účastnických služeb vč. zvoleného tarifu si Smluvní strany dohodnou vždy v konkrétní Účastnické smlouvě. Každá Účastnická smlouva, která se uzavírá v rámci Smlouvy, obsahuje odkaz na Smlouvu a její číslo.

2.5. Práva a povinnosti Smluvních stran vyplývající z Účastnických smluv, neupravené Smlouvou, se řídí ustanoveními obsaženými v příslušných obchodních podmínkách aktivované služby a ve VPST, vždy v platném znění. Zánik Smlouvy nebo statusu Oprávněné osoby nemá vliv na platnost a účinnost Účastnických smluv. Účastnické služby se po zániku Smlouvy budou řídit ustanoveními Účastnické smlouvy, obchodními podmínkami aktivovaných služeb a VPST (v uvedeném pořadí priority). Sjednaná doba trvání Účastnické smlouvy je tedy nezávislá na trvání Smlouvy, pokud se Smluvní strany výslovně nedohodly jinak.

2.6. Pokud se v Účastnické smlouvě a/nebo v jiném dokumentu, který je přílohou Smlouvy nebo Účastnické smlouvy, hovoří o Rámcové smlouvě, rozumí se tím Smlouva.

2.7. Instalace a provozování Zařízení a aktivace Účastnických služeb se řídí obchodními podmínkami dané služby a je nezávislá na aktivaci služby Přístupový bod, pokud příloha pro danou Účastnickou službu nestanoví jinak. Taková Účastnická služba může být účtována ještě před aktivací služby Přístupový bod, přičemž i pro tuto Účastnickou službu se uplatní množstevní slevy sjednané ve Smlouvě.

2.8. Smluvní strany se dohodly, že pokud TMCZ ukončí poskytování Služby (tarifu), která bude dle obchodních podmínek nahrazena jinou Službou (tarifem), u které TMCZ poskytne v podstatných ohledech stejná či lepší podmínky a stejnou či nižší cenu jednotlivých komponent dané Služby (jako měl Smluvní partner u původní Služby při zohlednění slev sjednaných ve Smlouvě), TMCZ je oprávněn nahradit původní Službu takovou novou Službou. Takto provedená změna nevyžaduje uzavření písemného dodatku, pokud o ukončení Služby a jejím nahrazení novou Službou bude TMCZ Smluvního partnera informovat nejméně 30 dní předem.

3. DÍLČÍ SLUŽBY

3.1. Služby, které nejsou Účastnickými službami, jsou dílčími službami (dále jen „Dílečké služby“).

[1]

T-Mobile

T-Systems

OBCHODNÍ PODMÍNKY

T-Mobile Czech Republic a.s. se sídlem Tomáškova 2144/1, 149 00 Praha 4, IČ 649 49 681 zapsána do obchodního rejstříku vedeného Městským soudem v Praze, oddíl B, vložka 3787

Stanoví-li tak Smlouva, Popis či Detailní popis, je pro vznik povinnosti poskytovat Dílčí služby nezbytné uzavřít dílčí smlouvu ve smyslu odst. 2.1 písm. a) Smlouvy (dále jen „Dílčí smlouva“). Nedohodnou-li se Smluvní strany ve Smlouvě, Popisu nebo v Dílčí smlouvě jinak, poskytuje se Dílčí služba vzdána dobu neurčitou.

3.2. Závazky týkající se Dílčích služeb se dále řídí ustanoveními Smlouvy a též přiměřeně ustanoveními VPST, není-li smluvními stranami dohodnuto jinak.

3.3. Každá Dílčí služba je aktivována bez zbytečného odkladu (nejpozději následující pracovní den) po její akceptaci dle čl. 9., nestanoví-li Smlouva, Popis, Detailní popis či Dílčí smlouva jinak.

3.4. Smluvní partner může podat změnový požadavek ke specifikaci Dílčí služby, Pokud změna Dílčí služby nevyžaduje úpravu Zařízení či Systému za osobní účasti TMCZ, je žádost Smluvního partnera akceptována ze strany TMCZ provedením požadované změny, přičemž takto provedená změna nevyžaduje uzavření písemného dodatku ke Smlouvě ani k Dílčí smlouvě.

3.5. Smluvní partner může TMCZ v průběhu čerpání Dílčí služby požádat prostřednictvím formuláře „Změna Smlouvy – Licence“ o navýšení počtu licencí poskytovaných k Dílčí službě v souladu se Smlouvou. Pokud TMCZ Smluvnímu partnerovi do 14 dnů od doručení formuláře nedodá další požadované licence či ho nevyrozumí o jejich pozdějším dodání, má se za to, že návrh Smluvního partnera na změny Smlouvy resp. Dílčí smlouvy nepřijal. Takto provedená změna nevyžaduje uzavření písemného dodatku.

3.6. S výjimkou služby Přístupový bod je kterákoli ze smluvních stran oprávněna poskytovat Dílčí služby v režimu doby neurčité písemně vypovědět s jednoměsíční výpovědní dobou, a to i bez uvedení důvodu, pokud se Smluvní strany ve Smlouvě nebo Dílčí smlouvě nedohodly jinak. Výpovědní doba počíná běžet prvním dnem měsíce následujícího po doručení výpovědi druhé smluvní straně.

3.7. Nedohodnou-li se Smluvní strany ve Smlouvě nebo v Dílčí smlouvě jinak, má ukončení Smlouvy za následek i ukončení poskytování Dílčí služby, a to ke stejnému dni, k němuž došlo k ukončení Smlouvy. V případě zániku statusu Oprávněné osoby, je ukončeno poskytování Dílčí služby čerpané touto Oprávněnou osobou ke dni zániku jejího statusu.

4. OPRÁVNĚNÉ OSOBY

4.1. Oprávněnou osobou ve smyslu Smlouvy se rozumí právnická osoba nebo podnikající fyzická osoba, která je ve vztahu ke Smluvnímu partnerovi osobou kapitálově provázanou.

4.2. Oprávněné osoby se určí dohodou Smluvních stran a budou uvedeny v Seznamu Oprávněných osob, který tvoří nedílnou přílohu Smlouvy. Trvalý status Oprávněné osoby je vždy podmíněno jejím vedením v Seznamu Oprávněných osob a ručením uvedeným ve Smlouvě. Smluvní strany se dohodly, že souhlas Smluvního partnera bez dalšího platí i pro právní nástupce Oprávněné osoby uvedené v Seznamu Oprávněných osob. Případná ztráta statusu Oprávněné osoby nemá vliv na platnost a účinnost Účastnických smluv uzavřených Oprávněnými osobami a smluvních vztahů z nich vyplývajících (jejich režim se poté bude řídit ustanoveními VPST a podmínkami aktivovaných služeb). Ztrátou statusu Oprávněné osoby zanikají Dílčí služby sjednané výhradně pro tuto Oprávněnou osobu postupem dle bodu 4.5, pokud se Smluvní strany či Oprávněná osoba s TMCZ nedohodly jinak.

4.3. Pokud si Smluvní strany ve Smlouvě nedohodly jinak, může po uzavření Smlouvy Smluvní partner požádat o doplnění další Oprávněné osoby nebo vyloučení Oprávněné osoby prostřednictvím formuláře TMCZ. Žádost o doplnění/vyloučení Oprávněných osob, který zašle doporučenou poštou na adresu sídla TMCZ. Pokud TMCZ do 7 dní od doručení žádosti Smluvnímu partnerovi písemně nepotvrdí doplnění/vyloučení Oprávněných osob v žádosti (formuláři) do Seznamu Oprávněných osob, má se za to, že žádost zamítl. TMCZ je oprávněn takovou žádost zamítnout zejména v případě, kdy má TMCZ za Oprávněnou osobou jakoukoliv neuhrazenou splatnou peněžitou pohledávku. Takto provedená změna v Seznamu Oprávněných osob nevyžaduje uzavření písemného dodatku ke Smlouvě. Žádost o doplnění/vyloučení Oprávněných osob může za Smluvního partnera podepsat zodpovědná osoba nebo jiný pověřený

zaměstnanec v souladu s § 166 občanského zákoníku.

4.4. Oprávněná osoba může s TMCZ uzavírat Účastnické smlouvy či Dílčí smlouvy, které zpravidla obsahují odkaz na Smlouvu, za podmínek stanovených Smlouvou vlastním jménem.

4.5. Bude-li v Popisu služeb nebo v Účastnické smlouvě uvedena jako adresát Služeb výslovně určitá Oprávněná osoba, pak platí, že takovou Službu může využívat vždy jen tato Oprávněná osoba. Povinnosti Smluvního partnera z takové Služby však zůstávají nedotčeny, jejich plnění však může namísto Smluvního partnera zajistit Oprávněná osoba.

4.6. Pokud není v Obchodních podmínkách či ve Smlouvě uvedeno jinak, tam, kde je dle těchto Obchodních podmínek oprávněn k podávání návrhů nebo povinen k poskytnutí součinnosti Smluvní partner, může podávat návrhy či poskytnout součinnost namísto Smluvního partnera Oprávněná osoba, a to zejména pokud jde o Dílčí nebo o Účastnické smlouvy uzavírané jejím jménem či v její prospěch.

4.7. Smluvní partner odpovídá za veškerou škodu způsobenou Oprávněnou osobou, kterou použije při poskytování plnění dle této Smlouvy, a to i v případě, že se taková Oprávněná osoba zaváže při plnění Smluvního partnera provést určitou činnost samostatně.

5. SOUČINNOST

5.1. V souvislosti s plněním Smlouvy budou Smluvní strany spolupracovat v dobré víře a budou si průběžně a v potřebném rozsahu vyměňovat s druhou stranou oprávněně požadované technické informace. Pokud je k řádnému plnění Smlouvy nezbytný přístup zaměstnanců nebo zástupců TMCZ do budov, k Zařízením nebo k síti, je Smluvní partner povinen toto umožnit nebo zajistit.

5.2. Smluvní partner bere na vědomí a souhlasí s tím, že Služba může být na straně TMCZ dodávána a plněna zcela či zčásti subdodavatelem TMCZ. Z tohoto důvodu je Smluvní partner povinen k poskytnutí veškeré potřebné součinnosti nikoliv pouze TMCZ, ale také též subdodavateli. Smluvní partner je zejména povinen převzít Zařízení a přebírat servisní činnost přímo od subdodavatele. Výše uvedené nemá jakýkoli vliv na skutečnost, že ze Smlouvy zůstává, pokud se výše takové Služby, vůči Smluvnímu partnerovi, Oprávněným osobám a třetím osobám z jakýchkoliv právních vztahů vzniklých v této souvislosti oprávněn TMCZ.

5.3. Smluvní partner souhlasí s uvedením své obchodní firmy jako reference v marketingových materiálech TMCZ včetně tiskových zpráv. Smluvní partner zajistí souhlas všech Oprávněných osob ke dni jejich vstupu do aktuálního Seznamu Oprávněných osob s uvedením jejich obchodní firmy jako reference v marketingových materiálech TMCZ včetně tiskových zpráv.

5.4. Smluvní strany se dohodly, že každá ze Smluvních stran je oprávněna jednostranně změnit své údaje v hlavičce Smlouvy nebo údaje své strany uvedené v příloze Kontaktní osoby doporučeným dopisem zaslaným kontaktní osobě druhé Smluvní strany, přičemž taková změna nabývá účinnosti první pracovní den následující po doručení druhé Smluvní straně. Výše uvedeným postupem je TMCZ oprávněn změnit rovněž číslo Smlouvy. Takto provedené změny Smlouvy nevyžadují uzavření písemného dodatku ke Smlouvě.

5.5. V případě, že instalaci, servis či realizaci změnového požadavku Smluvního partnera lze ze strany TMCZ zajistit prostřednictvím vzdáleného přístupu, Smluvní partner zjisti TMCZ ve sjednaném čase takový vzdálený přístup.

6. PODMÍNKY PRO INSTALACI A PROVOZ ZAŘÍZENÍ TMCZ, KTERÉ BUDE UMÍSTĚNO V KONCOVÉM BODU SLUŽBY NEBO V PROSTORÁCH SMLUVNÍHO PARTNERA NEBO BUDE URČENO PRO ČERPÁNÍ SLUŽBY (DÁLE TĚŽ JEN „ZAŘÍZENÍ TMCZ“)

6.1. V souladu se Smlouvou a za součinnosti Smluvního partnera TMCZ zřídí koncový bod Služby v jednotlivých lokalitách uvedených v příslušné příloze Smlouvy. Smluvní partner je povinen zajistit podmínky, které by TMCZ delinovány zejména na společné implementační schůzce a mohou být dále uvedeny v Zázpisu o způsobu technické realizace a vymezení odpovědnosti Smluvních stran, který je přílohou Smlouvy, nebo v jiném dokumentu podepsaném oběma Smluvními stranami (dále jen

[2]

T-Mobile

T-Systems

OBCHODNÍ PODMÍNKY

T-Mobile Czech Republic a.s. se sídlem Tomáškova 2144/1, 149 00 Praha 4, IČ 649 49 681 zapsána do obchodního rejstříku vedeného Městským soudem v Praze, oddíl B, vložka 3787

„Zápis“). Nesplní-li Smluvní partner podmínky nutné ke zřízení a následně pak ke zprovoznění koncového bodu Služby, a nejednají-li na základě výzvy TMCZ ani v přiměřeném náhradním termínu nápravu, je Smluvní partner povinen uhradit TMCZ veškeré ze strany TMCZ vynaložené náklady spojené se zřízením koncového bodu Služby.

6.2. Za účelem umístění Zařízení TMCZ je Smluvní partner povinen na své náklady zajistit potřebné provozní prostory (místnosti), vlastnosti jejich prostředí a požadované technické podmínky, vše dle parametrů uvedených v Popisu, přičemž jejich dodržování je povinen zabezpečit po celou dobu poskytování Služby a nemůže je měnit bez písemného souhlasu TMCZ. Smluvní partner je povinen učinit opatření zabráňující případné krádeži nebo poškození či zničení Zařízení TMCZ, jakož i zabránit třetím osobám v manipulaci se Zařízením TMCZ.

6.3. Smluvní partner je povinen zajistit pro TMCZ součinnost při přípravě stavebních a instalačních prací pro instalaci Zařízení TMCZ, souvisejících se sjednanou Službou. Tato součinnost spočívá především v zajištění písemného souhlasu osob, zejm. vlastníka objektu a vlastníka vnitřních rozvodů v objektu, ve kterém bude umístěn koncový bod Služby (případně v dalších objektech uvedených ve Smlouvě), s provedením projektových, stavebních a instalačních prací popř. dalších nezbytných prací, a poskytnutí všech nezbytných podkladů a dokladů ke zpracování projektové dokumentace.

6.4. Smluvní partner dále odpovídá za to, že nejpozději 14 (čtrnáct) dnů před určeným termínem instalace Služby bude jeho Zařízení připraveno tak, aby bylo možné zahájit vlastní práce na jeho připojení k Zařízením TMCZ, to znamená, že v tomto termínu zabezpečí úkony definované v Zápisu, zejména správné nakonfigurování svého koncového zařízení, obstarání, instalace a zprovoznění všech předávacích rozvodů a portů, obstarání kabelů, zajištění propojení svého zařízení do koncového bodu Služby atd. Současně je Smluvní partner povinen TMCZ doložit, že veškerá jeho Zařízení, která v Systému použil, popř. použije, jsou schválená a homologovaná pro provoz v ČR.

6.5. Pokud je splnění závazku TMCZ k poskytování dílčí služby podmíněno udělením potřebných povolení příslušných státních orgánů ČR, popř. i vývozního povolení státních orgánů, jakož i vytvořením nezbytných předpokladů (pořizování podmínek) ze strany provozovatelů veřejné i neveřejné komunikační sítě, Smluvní partner je dále povinen v náležitém předstihu před dodáním sestavením a uvedením Systému do provozuschopného stavu, zejména před jeho připojením k ŠTS, obstarat potřebná povolení ze strany příslušných státních orgánů ČR a zajistit vytvoření potřebných provozních podmínek ze strany provozovatelů veřejné i neveřejné komunikační sítě.

6.6. Na žádost TMCZ nebo na základě dohody s ním Smluvní partner připraví pro TMCZ vhodné uzamykatelné místo k rozbalování, kontrole a ukládání zásilek Zařízení TMCZ, jakož i k ukládání montážních pomůcek. Smluvní partner se zavazuje umožnit TMCZ vykládku a úschovu Zařízení TMCZ v jeho prostorách určených k instalaci v termínu, o kterém byl ze strany TMCZ zpraven nejméně 3 (tři) pracovní dny předem. Smluvní partner převezme prostředky do úschovy a zajistí jejich bezpečné uskladnění do doby zahájení instalace. O předání a převzetí prostředků do úschovy bude oprávněnými osobami obou Smluvních stran podepsán dodací list. Nejpozději do 5 (pět) pracovních dnů po instalaci je TMCZ povinen provést po sobě úklid v místě instalace. Zařízení nebo Systémy Smluvní partner po sestavení od TMCZ protokolárně převezme formou podpisu předávacího protokolu.

6.7. Instalační práce budou za účasti zaměstnanců obou Smluvních stran zakončeny praktickými testy jednotlivých druhů provozů a služeb specifikovaných v Akceptačním protokolu (dále též jen jako „Protokol“), který je umístěn na www.t-mobile.cz.

6.8. Při dodatečné instalaci dílčí služby se postupuje rovněž dle výše uvedených bodů 6.1–6.7.

6.9. Smluvní partner není oprávněn až do ukončení smluvního vztahu založeného Smlouvou jakkoli zasahovat do Zařízení TMCZ nad rámec běžného užívání. Smluvní partner je povinen Zařízení TMCZ užívat k účelu, který je v souladu s právními předpisy a Smlouvou. Smluvní partner bez osobní účasti nebo písemného souhlasu TMCZ nesmí měnit ani nastavení, zapojení, umístění a prostorové uspořádání Zařízení oproti stavu při zřízení dílčí služby, přičemž u programovatelných Zařízení platí totéž pro změny sjednaných výkonových parametrů Zařízení a uživatelských dat. Smluvní partner není

oprávněn zasahovat do propojení Systému. Porušení některé z těchto povinností Smluvního partnera představuje podstatné porušení Smlouvy.

6.10. Smluvní partner je povinen na své náklady zajišťovat náležitý dohled nad Zařízením a odběr elektrické energie pro instalaci a provoz Zařízení TMCZ určeného pro poskytování Služby. Náklady Smluvního partnera na dohled a spotřebu energie jsou zahrnutelné v ceně Služby sjednané ve Smlouvě.

6.11. Smluvní partner je povinen zajistit přístup TMCZ do dotčených budov a prostor za účelem obsluhy a údržby zde umístěných Zařízení TMCZ, Smluvního partnera či třetích stran, které byly v rámci Smlouvy převzaty ze strany TMCZ do správy. Pokud nebude přístup pro TMCZ dle předchozí věty zajištěn, neodpovídá po tuto dobu TMCZ za případné omezení či přerušení poskytování Služeb vzniklé v důsledku nezajištění přístupu. TMCZ není v takovém případě v prodloužení splněním svých povinností.

6.12. Smluvní partner je povinen využít Služby jen způsobem dohodnutým ve Smlouvě a dbát na to, aby na Zařízení TMCZ nevznikla škoda. Stejně tak je povinen zajistit, aby zařízení, která připojuje k Zařízením TMCZ, splňovala obecně závazné právní předpisy a technické normy platné v České republice. Smluvní partner odpovídá za újmu, která vznikne TMCZ nebo třetím osobám v důsledku použití zařízení, která Smluvní partner připojí k Zařízením TMCZ.

6.13. TMCZ je oprávněn i bez souhlasu Smluvního partnera a bez jeho vyzoomnění změnit konfiguraci Zařízení určeného pro užívání Služby Smluvním partnerem.

6.14. Je-li Smluvnímu partnerovi poskytnuto do užívání Zařízení TMCZ, pak provádění opravy takového Zařízení, a/nebo nejistota ohledně úrovně ochrany před uplatněním práva třetí strany vůči Zařízením TMCZ, a/nebo zánik Zařízením TMCZ (zčásti nebo zcela), nezakládá Smluvnímu partnerovi právo vypovědět Smlouvu a/nebo Služby, z nichž plyne oprávnění užívat zařízení TMCZ. Právo vypovědi dle předchozí věty vzniká Smluvnímu partnerovi pouze, je-li tak mezi Smluvním partnerem a TMCZ výslovně písemně sjednáno.

6.15. Po ukončení Smlouvy či Dílčí smlouvy je Smluvní partner povinen poskytnout TMCZ součinnost k deinstalaci Zařízení a vrátit TMCZ veškerá poskytnutá Zařízení a jiné věci a rovněž přestat využívat práva, která mu byla od TMCZ poskytnuta za účelem provozování Služeb.

7. PODMÍNKY PRO INSTALACI A PROVOZ ZAŘÍZENÍ SMLUVNÍHO PARTNERA, KTERÉ BUDE UMÍSTĚNO V PROSTORÁCH TMCZ ČI JEHO SUBDODAVATELE

7.1. Smluvní partner je povinen TMCZ doložit, že veškerá jeho zařízení, která pro napojení do Systému použil, popř. použije, jsou schválená a homologovaná pro provoz v ČR.

7.2. Smluvní partner odpovídá za veškerou újmu, která TMCZ či jeho subdodavatelé vznikla v souvislosti s použitím jeho Zařízení v Systému.

8. TESTOVÁNÍ DÍLČÍ SLUŽBY

8.1. V rámci testování jsou vždy otestovány všechny Dílčí služby, které mají být aktivovány v dané lokalitě, pokud se Smluvní strany (zejména v Zápisu) nedohodly jinak. Smluvní partner je povinen zajistit účast pověřených osob při akceptačních testech Dílčí služby.

8.2. Jakmile TMCZ oznámí Smluvnímu partnerovi připravenost Dílčí služby k testování, potvrdí si pověřenými zaměstnanci TMCZ a Smluvního partnera, popř. Oprávněné osoby, termín provedení testů, a to nejdříve ve lhůtě 5 (pět) pracovních dnů od doručení oznámení. K takto sjednanému termínu TMCZ zajistí aktivaci Služby.

8.3. Smluvní partner je povinen poskytnout TMCZ součinnost k testování Dílčích služeb do 5 (pět) pracovních dnů od okamžiku, kdy je mu doručeno oznámení TMCZ o jeho připravenosti k testování Služby.

9. AKCEPTACE DÍLČÍ SLUŽBY

9.1. Ihned po úspěšném ukončení testování Dílčí služby pověřený zaměstnanec TMCZ vyplní a podepíše Akceptační protokol (dále také „Protokol“) a předá ho nebo jej zašle emailem nebo faxem Smluvnímu partnerovi. Zástupce Smluvního partnera podepíše Protokol a nejpozději do 2 (dvou) pracovních dnů od jeho doručení jej zašle

[3]

T-Mobile

T-Systems

OBCHODNÍ PODMÍNKY

T-Mobile Czech Republic a.s. se sídlem Tomáčkova 2144/1, 149 00 Praha 4, IČ 649 49 681 zapsána do obchodního rejstříku vedeného Městským soudem v Praze, oddíl B, vložka 3787

zpět TMCZ emailem. Jestliže testované Zařízení či Systém nesplní stanovená akceptační kritéria, zaznamená Smluvní partner tuto skutečnost do Protokolu, ve kterém popíše veškeré zjištěné nedostatky (vady). Služba je akceptována v okamžiku doručení Protokolu TMCZ.

9.2. Pokud Smluvní partner či Oprávněná osoba nedoručí ve výše uvedené lhůtě podepsaný Protokol TMCZ nebo v téže lhůtě a toutéž formou TMCZ nevrozumí o odmítnutí akceptace Služby, došlo maným uplynutím lhůty dle bodu 9.1 k akceptaci Služby bez výhrad.

9.3. Dílčí služba nesmí být Smluvním partnerem či Oprávněnou osobou komerčně využívána až do její akceptace (dle bodu 9.1 nebo 9.2), přičemž standardní testovací provoz nebude účtován, nedohodnou-li se Smluvní strany písemně jinak. V případě, že Smluvní partner či Oprávněná osoba poruší tuto povinnost, TMCZ je oprávněn vyúčtovat Smluvnímu partnerovi či Oprávněné osobě neoprávněně odebrané Dílčí služby v cenách dle aktuálního Ceníku.

10. ZVLÁŠTNÍ UJEDNÁNÍ PRO PEVNÉ HLASOVÉ SLUŽBY

10.1. Při přenesení čísel vázaných na pobožkovou ústřednu lze přenášet jak ucelený číselný rozsah, tak jednotlivá čísla/číselná řada. Číselný rozsah tvoří jedna nebo více posloupností po sobě jdoucích čísel o délce maximálně deseti začínající odpovídajícím počtem nul a končící odpovídajícím počtem devítek, zatímco číselná řada je množina po sobě jdoucích čísel, která není číselným rozsahem. S číselným rozsahem je možné zacházet pouze jako s celkem, není možné z něho vybírat a přenášet jen některá čísla a je rezervován po celou dobu trvání Smlouvy, zatímco číselná řada se rozpadá na jednotlivá čísla, která lze samostatně přenášet i v průběhu trvání Smlouvy.

10.2. V případě, že Smluvní partner využívá v rámci své vnitřní telefonní sítě více pevných číselných řad, je povinen přidělovat telefonní čísla v rámci směrového znaku, který dle národního číslovacího plánu odpovídá umístění koncového zařízení v příslušném kraji. V opačném případě dojde k nesprávnému směrování tísňových volání do jiného regionu.

10.3. Smluvní partner je povinen veškerá odchozí volání realizovat se správnou a Smluvnímu partnerovi odpovídající identifikací volacího znaku, pomocí kterého TMCZ zajistí rozúčtování takového volání do příslušných fakturačních skupin.

10.4. Pokud si Smluvní partner aktivoval službu zamezení zobrazení volacího pro pevné hlasové volání, nelze u ní uskutečnit zpětné volání přímo volajícímu, tj. zejména u volání na tísňové linky není možné zpětně ověřit původní odchozí hovor.

10.6. Využívá-li Smluvní partner pevné hlasové služby na bázi VoIP technologie, TMCZ nemůže technicky garantovat funkčnost modemových spojení – jedná se například o elektronické zabezpečovací systémy, elektronické požární systémy, odcety energií, dálkové ovládní strojů či zařízení apod.

11. OBCHODNÍ TAJEMSTVÍ

11.1. Smluvní strany se dohodly, že veškeré skutečnosti, které nejsou běžně dostupné v obchodních kruzích a které jsou obsaženy ve Smlouvě, popř. smluvní strany s nimi přijdou do styku při jejím plnění, tvoří předmět obchodního tajemství, a zavazují se je nesdělovat třetím stranám (s výjimkou Oprávněných osob) bez předchozího písemného souhlasu druhé Smluvní strany. Smluvní partner je povinen zajistit ochranu obchodního tajemství rovněž ze strany Oprávněné osoby.

11.2. Pokud byla Smlouva uzavřena za pomoci zprostředkovatele, jehož provize je závislá na objemu Služeb poskytovaných dle Smlouvy, je Smluvní partner povinen zprostředkovateli na jeho žádost (a to i opakovaně) poskytnout údaje o souhrnných částkách Vyúčtování služeb dle této Smlouvy. Smluvní strany se dohodly, že pokud Smluvní partner zprostředkovateli požadovanou informaci neposkytne, je k poskytnutí takové informace oprávněn TMCZ, k čemuž dává Smluvní partner svým podpisem Smlouvy výslovný souhlas.

11.3. Smluvní strany tímto souhlasně prohlašují, že nepovažují za porušení ochrany obchodního tajemství, pokud TMCZ poskytne v rozsahu nezbytně nutném informace ve smyslu odst. 11.1 svým akcionářům a společnostem, které jsou členy koncernu společnosti Deutsche Telekom AG, jakožto podnikatelského seskupení (dále jen „koncern“) ve smyslu ustanovení § 79 zákona č. 90/2012 Sb., o obchodních

společnostech a družstvech.

12. ODPOVĚDNOST SMLUVNÍCH STRAN

12.1. Odpovědnost TMCZ za škodu se ve vztahu ke službám elektronických komunikací řídí ustanovením § 64 odst. 12 zákona č. 127/2005 Sb. o elektronických komunikacích, v platném znění.

12.2. Jestliže Smluvnímu partnerovi hrozí nebo vzniká újma, je tento povinen bez prodlení učinit s přihlednutím k okolnostem případu veškerá opatření potřebná k odvrácení újmy nebo k jejímu zmírnění, a pokud by chtěl v takových případech vůči TMCZ uplatnit nárok na náhradu újmy, potom je Smluvní partner kromě toho povinen:

- neprodleně informovat TMCZ jak o hrozbě a příp. vzniku újmy, tak o opatřeních učiněných k odvrácení újmy nebo k jejímu zmírnění,
- pověřeným pracovníkům TMCZ, orgánům pojišťovny, popř. jiným příslušným orgánům na jejich vyzvání neprodleně umožnit šetření okolností předmětné události,
- výši skutečné újmy, jakož i svá opatření k odvrácení újmy nebo k jejímu zmírnění prokázat.

TMCZ není povinen nahradit újmu, která vznikla tím, že Smluvní partner tyto své povinnosti nesplnil. Souhrnná maximální újma, která může při plnění Smlouvy Smluvnímu partnerovi vzniknout, činí 120.000,- Kč.

12.3. TMCZ není v prodlení s plněním svých povinností (zejm. není v prodlení se zřízením a poskytováním Služby, ani s odstraněním poruchy, vady či výpadku Služby) v případě, že k prodlení došlo v důsledku

- provádění plánovaných údržbových prací a/nebo
- rozhodnutí nebo nevydání povolení ze strany soudu, správního úřadu, orgánu veřejné moci nebo jiného oprávněného subjektu či třetí strany, nebo provozovatelů dopravní či technické infrastruktury ve veřejném zájmu; a/nebo
- ohrožení bezpečnosti komunikační sítě nebo Služeb; a/nebo
- poruchy Zařízení Smluvního partnera.

TMCZ je oprávněn přerušit poskytování Služby při provádění plánované údržby. TMCZ je povinen oznámit Smluvnímu partnerovi předem termín plánované údržby. TMCZ vynaloží veškeré úsilí, aby plánovaná údržba probíhala v časech, které budou pro Smluvního partnera výhodnější. Přerušování poskytování Služby potvrzuje pouze po dobu nezbytně nutnou k provedení plánované údržby. Přerušování poskytování Služby, k němuž dojde při plánované údržbě, není považováno za prodlení TMCZ s poskytováním Služeb ani za prodlení TMCZ s plněním jeho povinností a nezapočítává se do doby nedostupnosti Služby.

TMCZ není v prodlení rovněž v případě, že Služba je poskytována prostřednictvím záložní linky, pokud byla sjednána.

12.4. TMCZ není v prodlení, bránila-li mu v splnění povinností některá z překážek vylučujících povinnost k náhradě škody ve smyslu § 2913 odst. 2 občanského zákoníku (např. vzpoura, stávka nebo civilní nepokoje, válečná operace, případ nouze na celostátní nebo místní úrovni, požár, záplava, povodeň, extrémně nepříznivé počasí a jeho následky, exploze či sesuv půdy). O dobu, po kterou překážky dle předchozí věty trvaly, a o dobu nutnou k obnovení poskytování Služeb se též prodlužují veškeré smluvně sjednané lhůty a doby. TMCZ není v prodlení se zřízením ani poskytováním Služeb rovněž v případě, že prodlení nebylo ze strany TMCZ zaviněno.

12.5. Za podstatné porušení smluvní povinností se považuje zejména prodlení se zaplacením ceny Služby, neoprávněný zásah do Zařízení TMCZ, neumožnění přístupu TMCZ k jeho Zařízení, užití neschváleného Zařízení ze strany Smluvního partnera, užívání Služby v rozporu s právními předpisy, užívání Služby způsobem ohrožujícím bezpečnost dat nebo informačních systémů jiných subjektů. V případě podstatného porušení smluvní povinností je TMCZ oprávněn omezit či přerušit poskytování Služeb, aniž by to znamenalo prodlení na jeho straně, a/nebo odstoupit od Smlouvy či od její části. Odstoupením TMCZ od Smlouvy nejsou dotčena jeho práva na zplacení smluvní pokuty a úroku z prodlení ani práva na náhradu újmy, popř. zajištění dluhu Smluvního partnera či Oprávněné osoby.

12.6. Smluvní strany se dohodly, že jiné než v této Smlouvě výslovně uvedené nároky Smluvního partnera na odškodnění, bez ohledu na to, z jakého právního důvodu vznikly, obzvláště nároky související s přerušением provozu, ušlým ziskem, zásahem do

[4]

T-Mobile

T-Systems

OBCHODNÍ PODMÍNKY

T-Mobile Czech Republic a.s. se sídlem Tomičkova 2144/1, 149 00 Praha 4, IČ 649 49 681 zapsána do obchodního rejstříku vedeného Městským soudem v Praze, oddíl B, vložka 3787

softwaru či se ztrátou informací a dat, jsou vyloučeny.

12.7. Zaplacením smluvních pokut ani úroků z prodlení se Smluvní partner nezproštuje povinnosti uhradit TMCZ újmu vzniklou tímž porušením.

12.8. Pro vyloučení pochybností se stanoví, že provoz Smluvního partnera a/nebo Oprávněné osoby realizovaný v rámci Služby, pokud byl na koncový bod Služby či jiné rozhraní Služby předán ze Zařízení, které není ve vlastnictví TMCZ nebo jeho subdodavatele, a který zároveň probíhá s parametry a na základě signálů sjednaných ve Smlouvě, se považuje za provoz záměrně generovaný Smluvním partnerem a/nebo Oprávněnou osobou.

13. NÁKUP KONCOVÝCH ZAŘÍZENÍ

13.1. TMCZ poskytuje Smluvnímu partnerovi a/nebo Oprávněným osobám záruku na zakoupená koncová Zařízení a jejich příslušenství, které je dodáváno s těmito přístroji jako standardní v délce trvání dvou let. Záruční doby začínají běžet od převzetí zboží Smluvním partnerem a/nebo Oprávněnou osobou.

13.2. Objednávky nákupu koncových Zařízení bude Smluvní partner zasílat na faxové číslo: (+420) 603 604 646. Originály objednávek je Smluvní partner povinen zaslat TMCZ do deseti (10) dnů od jejich zaslání faxem na adresu:

T-Mobile Czech Republic a.s.
Zákaznické centrum – Business
Tomičkova 2144/1
149 00 Praha 4
tel.: (+420) 603 604 644 nebo 4644 (pouze z mobilního telefonu v síti T-Mobile)

13.3. V případě potřeby informací k nákupu koncových Zařízení se bude Smluvní partner obracet na Zákaznické centrum – Business.

13.4. Záruka se nevztahuje na:

- vady způsobené instalací, změnou nebo opravou neprovedenou TMCZ;
- vady, jež byly způsobeny v souvislosti s realizací pokynů Smluvního partnera, pokud TMCZ nemohl nevhodnost takových pokynů zjistit a/nebo v případě, že TMCZ Smluvního partnera na nevhodnost těchto pokynů upozornil a Smluvní partner na jejich dodržení přesto trval;
- vady, které vznikly v důsledku používání Zařízení s výrobky či programy, jejichž kompatibilitu TMCZ Smluvnímu partnerovi výslovně a písemně nepříslbil;
- vady, které vznikly v důsledku toho, že na Systém byla vyvinuta neobvyklá fyzická či elektrická síla;
- vady vzniklé běžným opotřebením.

14. USTANOVENÍ SPOLEČNÁ A ZÁVĚREČNÁ

14.1. Tyto Obchodní podmínky tvoří nedílnou součást Smlouvy. TMCZ je oprávněn tyto Obchodní podmínky jednostranně změnit a zavazuje se Smluvního partnera o takové změně informovat nejméně 30 dní předem.

14.2. Vzhledem ke skutečnosti, že předmětem Smlouvy je individuální řešení vytvořené mj. z neveřejných služeb elektronických komunikací a poskytované na míru specifickým potřebám Smluvního partnera, Smluvní strany se dohodly, že na Smlouvu se neaplikují ustanovení občanského zákoníku o smlouvách uzavřených adhačním způsobem.

14.3. Obsah závazku plynoucího ze Smlouvy tvoří pouze práva a povinnosti sjednané písemně ve Smlouvě a jejích součástech bez ohledu na jednání Smluvních stran při uzavření Smlouvy.

14.4. Započítat nelze proti nejisté pohledávce.

14.5. TMCZ výslovně odmítá jakékoli Smluvním partnerem provedené (byť nepodstatné) změny provedené ve formuláři používaných v souvislosti se Smlouvou, s výjimkou údajů, jejichž doplnění se ze strany Smluvního partnera předpokládá.

14.6. V otázkách Smlouvou výslovně neupravených se práva a povinnosti Smluvních stran řídí příslušnými ustanoveními obecně závazných právních předpisů účinných na

území České republiky v době uzavření Smlouvy. Újmou se v čl. 12 rozumí škoda pro účely právní úpravy účinné do 31.12.2013.

14.7. I po ukončení Smlouvy nadále přetrvávají práva a povinnosti, u nichž je zřejmé, že nemají ukončením Smlouvy zaniknout, např. povinnost zaplatit dlužné částky či smluvní pokuty.

14.8. Zpráva odeslaná ze strany TMCZ prostřednictvím faxu, elektronické pošty, SMS či MMS se považuje za doručenu nejspíše dnem následujícím po odeslání zprávy na kontaktní osobu Smluvního partnera.

14.9. Pro vyloučení pochybností se stanoví, že tyto Obchodní podmínky se uplatní i na Smlouvu o zřízení a poskytování řešení T-Mobile ProfiNet, která je pro účely těchto Obchodních podmínek rovněž označována jako "Smlouva".

14.10. Va vztahu ke Službám, které nejsou službami elektronických komunikací, se nepoužijí následující ustanovení VPST: čl. 2 (s výjimkou bodu 2.6.1), čl. 3.1 – 3.3., čl. 4.1 – 4.3, čl. 8.3, čl. 9 a 10.

(5)

T-Mobile

T-Systems