

DODATEK č. 1 KE SMLOUVĚ

o připojení elektrické požární signalizace na pult centralizované ochrany
pomocí zařízení dálkového přenosu
(ev. č. 62-3-919/2021)

smluvní strany

Provozovatel elektrické požární signalizace a zařízení dálkového přenosu – účastnická část:

název provozovatele EPS: **AREAL SLATINA, a.s.**
sídlo provozovatele: Tuřanka 115, 627 00 Brno
právní forma: akciová společnost
tel.: +420 532 121 101
IČO: **262 36 401** DIČ: **CZ699007018**
ID DS: zcuvcv5

bankovní spojení:

zastoupení provozovatele:

zástupce provozovatele EPS pro předávání informací:

(Alespoň jedno z výše uvedených spojení provozovatele EPS pro předávání informací musí být dostupné nepřetržitě.)

adresa připojené ústředny EPS: **AREAL SLATINA, Tuřanka 1554/115b, 627 00 Brno, budova „P“**

adresa pro zaslání faktury: **AREAL SLATINA, a.s., Tuřanka 1554/115b, 627 00 Brno**

Provozovatel zařízení dálkového přenosu – vyhodnocovací část (pult centralizované ochrany):

Česká republika – Hasičský záchranný sbor Jihomoravského kraje

sídlo: Zubatého 685/1, 614 00 Brno-sever
právní forma: organizační složka státu
tel.: +420 950 630 110, +420 950 630 111
IČO: **708 84 099** DIČ: **CZ70884099, není plátcem DPH**
e-mail: podatelna@firebrno.cz
ID DS: ybiaiuv

bankovní spojení: **Česká národní banka Brno** číslo účtu: **10039881/0710**

zastoupená: plk. Ing. Jiřím Pelikánem, ředitelem HZS Jihomoravského kraje

Zástupce provozovatele PCO pro předávání informací:

Krajské operační a informační středisko, tel.: +420 950 640 500, +420 725 110 510

(společně pak také „smluvní strany“)

Smluvní strany Smlouvy o připojení elektrické požární signalizace na pult centralizované ochrany pomocí zařízení dálkového přenosu ev. č. 62-3-919/2021 (dále též „Smlouva“) se dohodly na úpravě označení a údajů obsažených v záhlaví této Smlouvy a vzájemně si potvrzují, že tyto nově sjednaná označení a údaje jsou správné a úplné.

Článek I. Předmět smlouvy se doplňuje a nově zní:

Smluvní strany se dohodly, že ústředna EPS v budově na adrese Tuřanka 1554/115b, 627 00 Brno, budova „P“ bude nově sloužit jako hlavní ústředna EPS pro celý areál provozovatele EPS a ZDP,

stávající ústředna EPS v budově na adrese Tuřanka 1222/115, 627 00 Brno, budova „A“ byla zrušena ke dni 1.10.2022.

V jednotlivých chráněných objektech areálu jsou umístěny podružné ústředny EPS. Chráněným objektům byla přidělena čísla popisná, tak jak obsaženo v situačním plánu, který tvoří taktéž **přílohu 1a/** tohoto Dodatku č.1.

Předmětem Smlouvy ve znění Dodatku č. 1 je připojení ústředny elektrické požární signalizace (dále jen „EPS“) provozovatele EPS na pult centralizované ochrany (dále jen „PCO“) prostřednictvím zařízení dálkového přesunu (dále jen „ZDP“). Účelem připojení je přenos požárně taktických informací z ústředny EPS na krajské operační a informační středisko Hasičského záchranného sboru Jihomoravského kraje (dále jen „KOPIS JmK“), které je vybaveno PCO. Hlášení jiných stavů než „VŠEOBECNÝ POŽÁRNÍ POPLACH“ není předmětem této Smlouvy.

V článku IV. písm. i) se doplňuje příloha č. 1 nazvaná Prvotní informace pro zásah, a to přílohou č. 1a/ Dokumentace zdolávání požáru pro celý areál včetně mapy příjezdu, celkové situace a situačního plánu, která tvoří jako příloha č. 1a/ nedílnou součást této Smlouvy.

Článek IV. písm. i) se mění následovně:

Provozovatel PCO musí mít po celou dobu trvání Smlouvy jeden výtisk Prvotních informací pro zásah (blíže příloha č. 1 Smlouvy včetně přílohy č. 1a/ Smlouvy) umístěný vedle Obslužného pole požární ochrany pro potřeby jednotky požární ochrany, nebo na jiném místě stanoveném provozovatelem PCO.

Závěrečná ustanovení Dodatku č. 1

Tento Dodatek č. 1 nabývá platnosti dnem jeho uzavření a účinnosti dnem jeho uveřejnění dle zákona č. 340/2015 Sb., o zvláštních podmínkách účinnosti některých smluv, uveřejňování těchto smluv a o registru smluv (zákon o registru smluv), ve znění pozdějších předpisů, avšak s výjimkou ujednání dle tohoto odstavce, který nabývá účinnosti dnem uzavření tohoto Dodatku č. 1.

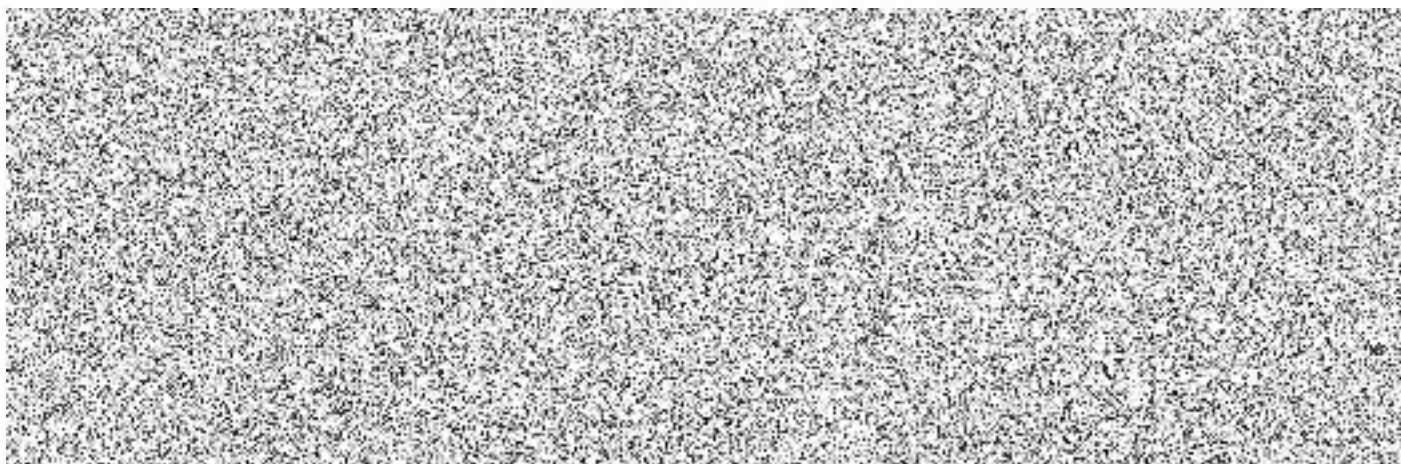
Tento Dodatek č. 1 podléhá povinnosti uveřejnění v registru smluv podle zákona č. 340/2015 Sb., o zvláštních podmínkách účinnosti některých smluv, uveřejňování těchto smluv a o registru smluv (zákon o registru smluv), ve znění pozdějších předpisů, přičemž smluvní strany souhlasí s jeho uveřejněním v plném rozsahu. Smluvní strany se dohodly, že návrh na uveřejnění Dodatku č. 1 v registru smluv podá provozovatel PCO.

Obě smluvní strany prohlašují, že si Dodatek č. 1 pečlivě přečetly, jeho obsahu plně porozuměly a na důkaz souhlasu s výše uvedenými ustanoveními připojují své podpisy.

Příloha: 1a/ Dokumentace zdolávání požáru pro celý areál včetně mapy příjezdu, celkové situace a situačního plánu

V Brně dne 09 -05- 2023

V Brně dne 12. 05. 2023



Dokumentace zdolávání požáru pro celý areál (ZMĚNA)

AREAL SLATINA, a.s.

Tuřanka 1222/115, Brno-Slatina 627 00

PŘÍJEZD

- Příjezd z ulice Tuřanka, jediný vjezd do areálu

PŘÍSTUP DO OBJEKTU

- AREAL SLATINA není zabezpečen závorami. Stálá služba 24 h/den na dispečinku v objektu P

CHARAKTER AREÁLU

- Jediná příjezdová komunikace z ulice Tuřanka.
- Areál s administrativními, skladovacími budovami v nejširším místě cca 340 m a délce cca. 610 m od vjezdu k nejbližšímu objektu v areálu (objekt Z).
- Rozloha areálu 19,02 ha.
- Uvnitř areálu zpevněné komunikace (asfaltová).
- Objekty v areálu jsou pojmenovány (objekt A, B atd.) a dále objekty mají přiřazená čísla orientační viz grafická část

KONSTRUKCE AREÁLU

- Zpevněné komunikace (asfaltové)
- Zpevněné parkoviště (ŽB panely, parkoviště ze zámkové dlažby atd.)
- Rozvody požární vody po celém areálu

VNĚJŠÍ ZDROJE POŽÁRNÍ VODY A HASIVA

Vnější zdroje:

- 6 nadzemních hydrantů a 11 podzemních hydrantů rozmístěných v areálu.
- Graficky znázorněno v situaci AREALU SLATINA

UZÁVĚRY ENERGIÍ

Elektrina:

- V areálu jsou 2 trafo stanice. Jedna se nachází v severozápadním rohu areálu za objektem C a druhá se nachází východně od objektu S

Voda:

- Hlavní uzávěr vody pro celý areál jsou 2. První je umístěn jihozápadně od objektu A a druhý severovýchodně od objektu B.

Plyn:

- Hlavní uzávěr plynu pro celý areál je umístěn severovýchodně směrem od objektu A. Při aktivaci EPS automatické uzavření přívodu plynu

POŽÁRNĚ BEZPEČNOSTNÍ ZAŘÍZENÍ

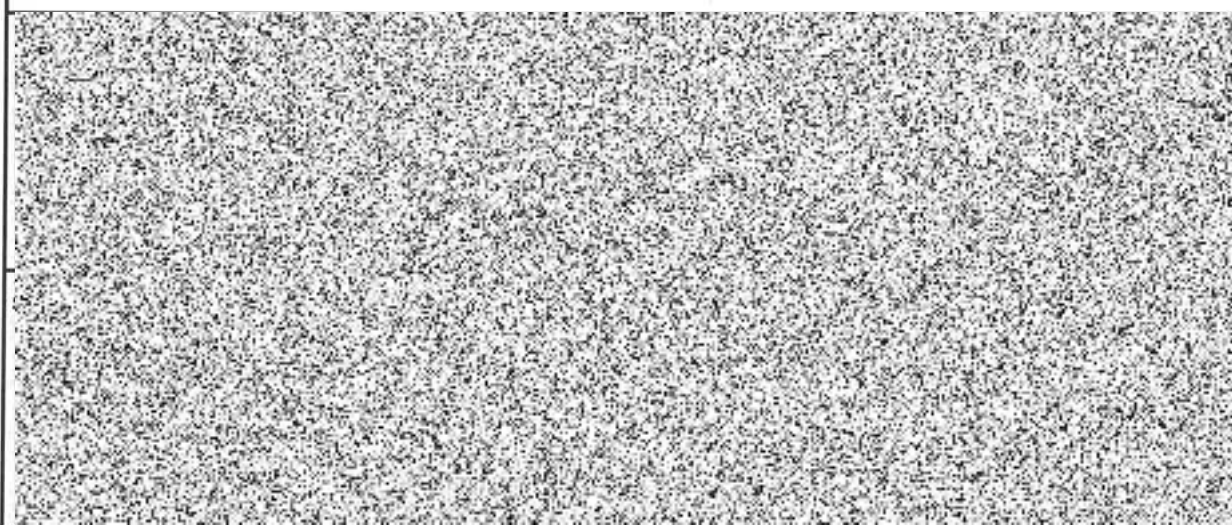
- Objekty A, B, C, D, E, I, J, N, O a P jsou vybaveny EPS. Jedná se o podružnou soustavu EPS pod hlavní ústřednu umístěnou na hlavní vrátnici areálu v objektu P.
- Zařízení EPS napojeno na pult centrální ochrany HZS JmK

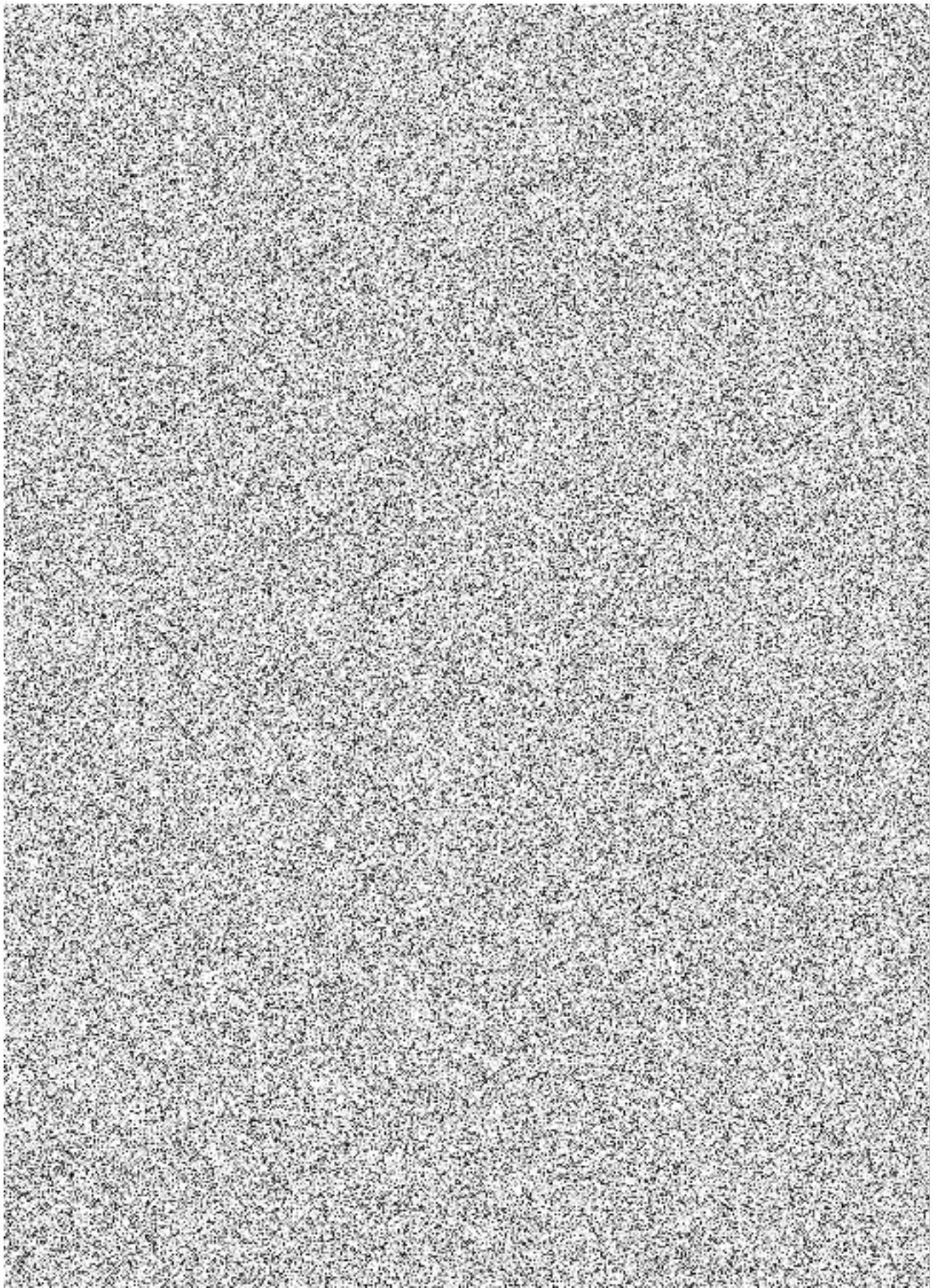
DOPORUČENÍ VELITELE ZÁSAHU

- Stálá služba na dispečinku v objektu P 24 h/ den.
- Mezi objekty J a N nelze projet s požární technikou
- Odpojení nabíjecích stanic na parkovišti před objektem P přes jistič v rozvodně NN v objektu P v 1.PP

PŘÍLOHY OPERATIVNÍ KARTY

- mapa příjezdu
- situace





SITUACE AREAL SLATINA a.s.

