

NÁRODNÍ ÚSTAV DUŠEVNÍHO ZDRAVÍ, příspěvková organizace

IČO: 00023752

se sídlem Topolová 748, 250 67 Klecany

zastoupena xxxxx, ředitelem

dále jen „**Půjčitel**“

a

Vysoká škola chemicko-technologická v Praze

IČO: 60461373

se sídlem: Technická 5, 166 28 Praha 6 - Dejvice

zastoupena xxxxx, kvestorkou

dále jen „**Vypůjčitel**“

společně dále též „**smluvní strany**“

uzavřely dnešního dne tuto

Rámcovou smlouvu o výpůjčce

v souladu s ustanovením §1746 odst. 2 zákona č. 89/2012 Sb., občanského zákoníku, (dále jen „Rámcová smlouva“) v tomto znění:

Preamble

Účelem této Rámcové smlouvy je rámcová úprava spolupráce smluvních stran, jakož i úprava jejich vzájemných práv a povinností, včetně práv duševního vlastnictví, při výpůjčce a následném využívání přístroje blíže specifikovaného v čl. 1 odst. 1 této Rámcové smlouvy. Konkrétní a bližší vymezení vzájemných práv a povinností smluvních stran ve vztahu k jednotlivým případům využívání Přístroje ze strany Vypůjčitele bude upraveno v dílčích smlouvách uzavíraných na základě této Rámcové smlouvy ve vztahu ke každému jednotlivému typu spolupráce (dále jen „Dílčí smlouva“).

I.

Úvodní ustanovení

1. Půjčitel prohlašuje, že je výlučným vlastníkem přístrojů: **Hmotnostní spektrometr AB Sciex Qtrap 6500 a kapalinový chromatograf Thermo Ultimate 3000**, jejíž bližší specifikace je uvedena v příloze č. 1 této Rámcové smlouvy (dále jen „Přístroj“).
2. Půjčitel tímto přenechává Vypůjčiteli Přístroj a zavazuje se mu při splnění podmínek uvedených v této Rámcové smlouvě umožnit jeho bezplatné dočasné užívání.

II.

Účel výpůjčky

1. Půjčitel přenechává Vypůjčiteli Přístroj k užívání pro účely výzkumných studií, vývoje, vědy a vzdělávání. Konkrétní způsoby využití přístroje pak budou vždy specifikovány v rámci konkrétní Dílčí smlouvy. Mimo rámec Dílčích smluv není Vypůjčitel oprávněn Přístroj užívat.

III.

Doba trvání výpůjčky

1. Půjčitel přenechává Vypůjčiteli Přístroj pro účely této Rámcové smlouvy do 31.12.2027.
2. Smluvní strany sjednávají automatické prodloužení doby trvání výpůjčky vždy o následujících 12 měsících, a to za předpokladu, pokud některá ze smluvních stran neoznámí druhé smluvní straně, že nemá zájem na prodloužení. V případě doručení oznámení dle předchozí věty bude Rámcová smlouva ukončena k uvedenému dni. Oznámení musí být druhé smluvní straně prokazatelně doručeno.

IV.

Autorská práva

1. Smluvní strany deklarují, že samotným využíváním Přístroje nemůže dojít k vytvoření výsledků chráněných právy duševního vlastnictví. Pokud by však z jakéhokoli důvodu, ať již povahy faktické, či právní, včetně případné změny právních předpisů, došlo k vytvoření výsledků, které by byly chráněny právy duševního vlastnictví, pak smluvní strany prohlašují, že autorem veškerých takto získaných výsledků bude ta smluvní strana, resp. příslušní zaměstnanci takové smluvní strany, kteří

se na získání takových výsledků budou vlastní činností podílet, a to právě v tom rozsahu, v jakém se na jejich získání budou ve skutečnosti podílet.

V.

Pojištění a odpovědnost stran

1. V případě, že bude Půjčitel, Vypůjčitel, nebo kterékoliv třetí osobě odlišné od smluvních stran způsobena v důsledku užívání Přístroje dle této Rámcové smlouvy jakákoliv škoda, či nemajetková újma, odpovídá za takovou škodu či vzniklou nemajetkovou újmu po dobu trvání výpůjčky Přístroje Vypůjčitel.
2. Vypůjčitel se zavazuje po celou dobu užívání přístroje Přístroj na své náklady pojistit proti újmě způsobené obsluze Přístroje, popř. kterékoliv třetí osobě, i proti případné škodě vzniklé na majetku Vypůjčitele, Půjčitele či kterékoliv třetí osoby, nebo dalších škod, které mohou být provozem Přístroje nebo jeho vadou způsobeny. Vypůjčitel prohlašuje, že má sjednáno obecné pojištění odpovědnosti za škody způsobené třetím osobám a pojištění majetku u pojišťovny UNIQA pojišťovna, a.s., IČ: 492 40 480.

VI.

Předání a převzetí Přístroje

1. Smluvní strany prohlašují, že Přístroj bude Vypůjčiteli předán v sídle Půjčitele. Dopravu do sídla Vypůjčitele zajistí na své náklady a odpovědnost Vypůjčitel.
2. Po skončení výpůjčky dle této Rámcové smlouvy se Vypůjčitel zavazuje přepravit Přístroj zpět do sídla Půjčitele, a to nejpozději do patnácti dnů ode dne ukončení této Rámcové smlouvy, resp. poslední z Dílčích smluv. Odvoz zajistí Vypůjčitel na své náklady a odpovědnost.

VII.

Ukončení Rámcové smlouvy a Dílčích smluv

1. Ukončení této Rámcové smlouvy je možné na základě oboustranné písemné dohody obou smluvních stran. V případě že bude dohodou ukončena tato Rámcová smlouva, bude taková dohoda obsahovat rovněž ujednání o tom, jakým způsobem dojde k ukončení jednotlivých Dílčích smluv, budou-li v době ukončení této Rámcové smlouvy v účinnosti.
2. Tuto Rámcovou smlouvu je možno ukončit kdykoliv písemnou výpovědí zaslanou druhé smluvní straně, přičemž výpovědní doba činí jeden měsíc a počíná běžet první den měsíce následujícího po měsíci, v němž byla výpověď doručena druhé smluvní straně. Takto učiněnou výpovědí nejsou případně dotčeny jednotlivé Dílčí smlouvy uzavřené na základě této Rámcové smlouvy.
3. Odstoupit od této Rámcové smlouvy, popř. od Dílčí smlouvy, lze v případech stanovených touto Rámcovou smlouvou, Dílčími smlouvami, nebo právními předpisy.

4. Odstoupení je účinné okamžikem jeho doručení druhé smluvní straně.

VIII. Komunikace

1. Za písemnou formu komunikace se považuje osobní doručení, doručení kurýrem, doporučený dopis, doručení do datové schránky a zpráva poslaná elektronickou poštou podepsaná zaručeným elektronickým podpisem. Za adresy pro doručování písemností se považují adresy smluvních stran uvedené v záhlaví této Rámcové smlouvy. Změnu adresy pro doručování písemností je třeba vždy oznámit druhé straně bez zbytečného odkladu, a to písemně.
2. Smluvní strany tímto dále sjednávají, že v případech, kdy bude komunikace mezi nimi probíhat e-mailovou formou, budou jednotlivé e-mailové zprávy zasílány na e-mailové adresy smluvních stran uvedené v odst. 4 tohoto článku Rámcové smlouvy.
3. Smluvní strany tímto dále sjednávají, že e-mailová zpráva bude považována za doručenu, pakliže druhá smluvní strana její přijetí potvrdí, popř. na tuto zprávu odpoví stejnou formou do tří (3) dnů po jejím odeslání. V opačném případě bude e-mailová zpráva považována za nedoručenou a odesílající smluvní strana bude povinna bez zbytečného odkladu zaslat druhé smluvní straně na její náklady odpovídající zprávu doporučenou poštou prostřednictvím držitele poštovní licence.
4. Pro účely elektronické komunikace označují strany tyto kontaktní emailové adresy:

Půjčitel: xxxxxx
 xxxxxx@xxxxxx

Vypůjčitel: xxxxxx
 xxxxxx@xxxxxx

IX. Další ujednání

1. Vypůjčitel je povinen chovat se tak, aby nedocházelo ke škodám na Přístroji. Vypůjčitel je povinen provádět na vlastní náklady a odpovědnost servis Přístroje, a to v souladu se servisním plánem, který představuje přílohu č. 2 této Rámcové smlouvy. V případě že půjde o servis či opravy Přístroje nad rámec servisního plánu, zavazuje se Vypůjčitel neprodleně informovat Půjčitele o potřebě takového servisu či opravy. Další postup bude poté určen na základě dohody mezi Vypůjčitelem a Půjčitelem, přičemž pokud takové dohody ani ve lhůtě sedmi pracovních dnů dosaženo nebude, pak platí, že Půjčitel není povinen provést takový servis či opravu přístroje a současně s tím jsou obě strany oprávněny tuto smlouvu vypovědět, a to bez výpovědní doby.
2. Přístroj bude obsluhován odborně zaškoleným personálem Vypůjčitele. Odborné zaškolení provede Půjčitel při předání/převzetí Přístroje dle této Rámcové smlouvy.

3. Běžná údržba bude prováděna v souladu se servisním plánem personálem Vypůjčitele, a to na náklady Vypůjčitele. Za běžnou údržbu se považují náklady, které nepřesáhnou maximální částku ve výši 100 000 Kč (slovy sto tisíc korun českých) za rok.

X.

Závěrečná ustanovení

1. Smluvní strany výslovně sjednávají, že tato Rámcová smlouva a Dílčí smlouvy, tj. i veškeré právní vztahy založené touto Rámcovou smlouvou a Dílčími smlouvami (včetně práv a povinností z případného porušení této Rámcové smlouvy nebo Dílčích smluv), se řídí právním řádem České republiky. Smluvní strany zároveň prohlašují, že veškeré případné spory vzešlé z této Rámcové smlouvy nebo Dílčích smluv budou řešit dle právních norem České republiky před věcně a místně příslušnými soudy České republiky.
2. Smluvní strany sjednávají, že v případě, že některé ustanovení této Rámcové smlouvy je nebo se stane zdánlivým, neplatným či nevynutitelným, zůstávají ostatní ustanovení této Rámcové smlouvy v platnosti. Smluvní strany se zavazují nahradit takovéto zdánlivé, neplatné či nevynutitelné ustanovení ustanovením platným a vynutitelným, které svým obsahem a smyslem odpovídá nejlépe obsahu a smyslu nahrazovaného ustanovení.
3. Tato Rámcová smlouva může být měněna pouze písemnými a číslovanými dodatky podepsanými oběma smluvními stranami. V případě, že Dílčí smlouva stanoví něco jiného než tato Rámcová smlouva, má přednost znění Dílčí smlouvy.
4. Přílohy této Rámcové smlouvy tvoří její nedílnou součást
 - a. Příloha č. 1 – specifikace Přístroje
 - b. příloha č. 2 – servisní plán Přístroje.
5. Tato Rámcová smlouva je vyhotovena ve dvou (2) vyhotoveních, přičemž každá smluvní strana obdrží jedno (1) vyhotovení.
6. Smluvní strany sjednávají, že jakékoliv ukončení (zánik) této Rámcové smlouvy nebude mít vliv na ta ustanovení této Rámcové smlouvy, která mají dle své povahy trvat i po jejím ukončení, popř. na ta ustanovení, u nichž je to výslovně uvedeno.
7. Tato Rámcová smlouva nabývá platnosti dnem jejího podpisu oběma smluvními stranami a účinnosti okamžikem jejího uveřejnění v registru smluv. Uveřejnění této Smlouvy do registru smluv, stejně jako Dílčích smluv zajistí Vypůjčitel.
8. Smluvní strany prohlašují, že si tuto Rámcovou smlouvu řádně přečetly, že byla uzavřena podle jejich pravé a svobodné vůle, určitě, vážně a srozumitelně, nikoliv v tísní či za nápadně nevýhodných podmínek a že každá ze smluvních stran měla příležitost ovlivnit obsah této Rámcové smlouvy. Na důkaz toho smluvní strany připojují k této Rámcové smlouvě své podpisy.

V Praze, dne

XXXXX Digitally signed by xxxxx
Date: 2023.04.26
15:42:15 +02'00'

V Praze, dne

XXXXX Digitálně podepsal xxxxx
Datum: 2023.05.11
15:56:44 +02'00'

Příloha č. 1 – specifikace Přístroje

Hmotnostní spektrometr AB Sciex QTRAP 6500 - inventární číslo: I13020000



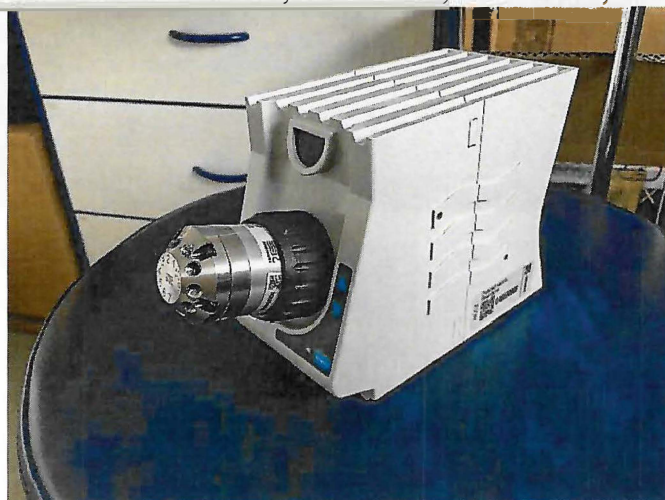
Chladicí systém pro spektrometr - inventární číslo: D41300000
(součástí systému je generátor dusíku a dvě olejové pumpy)



Chromatograf Ultimate 3000 - inventární číslo I14640000
(součástí sestavy je HPG pumpa, autosampler, prostor pro kolony a prostor pro odkládání mobilních fází včetně zabudovaného degaseru)



2 ks ventilů Rheodine 2pos/10port včetně ovladačů
- inventární čísla: D46600000, D46590000, D46580000, D46570000



2 ks selekčních ventilů mobilní fáze 10pos
- inventární čísla: D46620000, D46610000



2 ks UPS Eaton
- inventární čísla: D44240000, D44250000

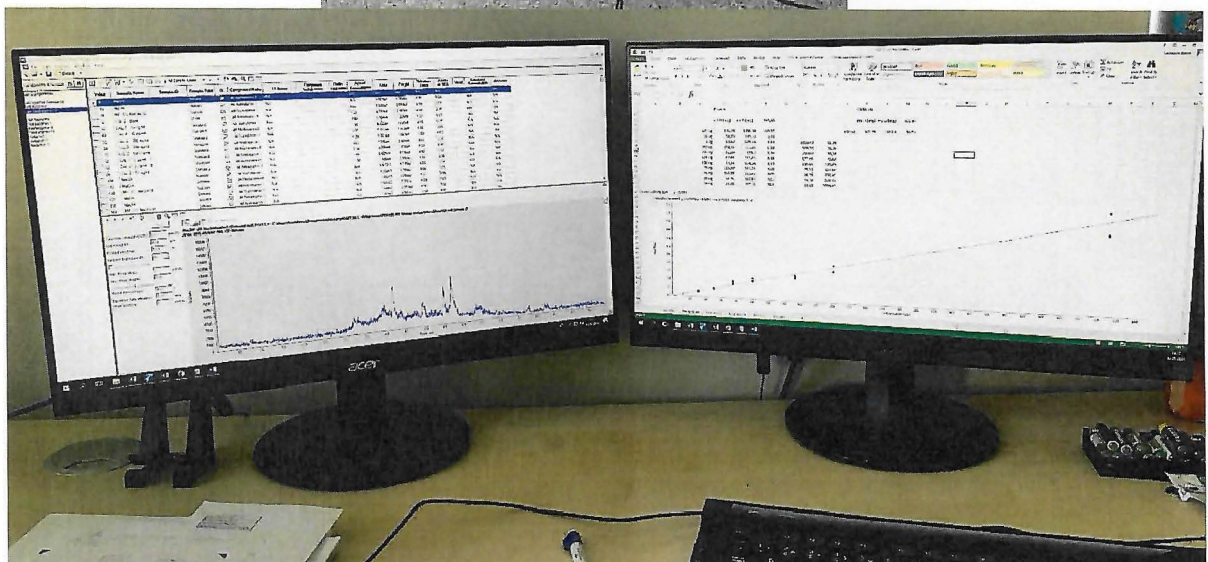
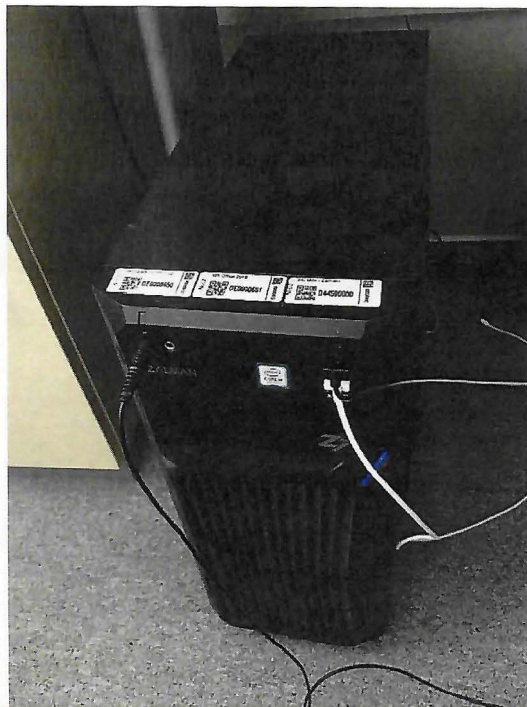


Datová stanice pro měření - sestava PC DELL Optiplex XE2 se softwarem Analyst
pro ovládání hmotnostního spektrometru, monitoru Dell a monitoru AOC

- nemá vlastní inventární číslo, dodáno společně s hmotnostním spektrometrem



Datová stanice pro vyhodnocování - sestava PC MSI Zalman (inventární číslo: D44590000) se softwarem Multiquant pro vyhodnocování dat, Windows 10 PRO CZ (inventární číslo: OE0000650) a MS Office 2016 (inventární číslo: OE0000651) + 2 LED monitory Acer (inventární čísla: D43890000 a D43920000)



Příloha č. 2 – servisní plán Přístroje

Servisní plán – UHPLC-QTRAP 6500

- 1x ročně údržba generátoru plynů
- 1x ročně kontrola a údržba QTRAP 6500
Čištění iontové optiky, orifice, sprejovací elektrody a dalších částí dle stavu přístroje.
- 1x ročně kontrola UHPLC systému
Ověření těsnosti systému, případně přetěsnění.
Výměna komponentů dle stavu systému.
- 1x ročně výměna oleje v rotačních pumpách, čištění pump