

**Cenová nabídka č. A2024/035****Dodavatel:****ENVING s.r.o.**Staňkova 557/18a  
602 00 BrnoIČO: 469 03 003  
DIČ: CZ469 03 003[www.enving.cz](http://www.enving.cz)

Spisová značka: C 5939 vedená u Krajského soudu v Brně

**Datum platnosti od:** 06.04.2023      **Datum vystavení:** 06.04.2023**Datum platnosti do:** 06.05.2023      **Datum vyřízení:****Správa a údržba silnic Jihomoravského kraje, příspěvková organizace kraje**  
Žerotínovo náměstí 449/3, 602 00 Brno  
70932581**Předmět zakázky:** II/374 Rájec průtah, IV. Stavba, Měření hluku v mimopracovním prostředí – Chráněný venkovní prostor staveb

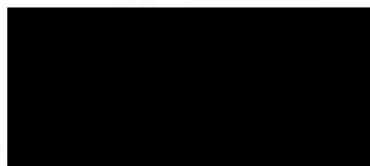
Cenová nabídka:

<b>Předmět činnosti – měřicí místa 24 hodinové měření</b>	<b>Cena bez DPH</b>
Komenského 42	[redacted]
Komenského 70 + výpočet SHZ	[redacted]
Ol. Blažka 297	[redacted]
Jurkova 232 + výpočet SHZ	[redacted]
Nová 348	[redacted]
Sportovní 397 + výpočet SHZ	[redacted]
<b>Celkem:</b>	<b>180000 Kč bez DPH</b>

Místa měření v mapy.cz: <https://mapy.cz/s/hufebukepu>

Termín měření: v 17 a 18 týdnu tj. 25. 4 – 27. 4. a 3.5 – 4.5. (měření dopravy se realizuje v běžný pracovní den tj. úterý, středa, čtvrtek) s ohledem na vývoj počasí.

Termín vypracování protokolů cca 10 pracovních dní po posledním měření.



Razítko



**KRAJSKÁ HYGIENICKÁ STANICE  
JIHOMORAVSKÉHO KRAJE SE SÍDLEM V BRNĚ  
JEŘÁBKOVA 4, 602 00 BRNO**

*datovou zprávou*

č. jednací: KHSJM 34836/2019/BK/HOK  
**Spis. značka: S-KHSJM 00750/2019**  
KHSJM 29700/2019/BK/HOK

Vyřizuje:  
Telefon:  
E-mail:

Vaše značka: 9890/19-IÚ/KuKa

V Blansku dne 26. června 2019

Správa a údržba silnic JmK, p.o.k.  
Žerotínovo nám. 449/3  
602 00 Brno  
**korespondenční adresa:**  
SÚS, oblast Blansko  
Komenského 2  
678 01 Blansko  
ID datové schránky k3nk8e7

**II/374 Rájec průtah, IV. stavba**

- **závazné stanovisko ke stavebnímu řízení**
- investor: Správa a údržba silnic JmK, p.o.k. Žerotínovo nám. 449/3, 601 82 Brno
- zpracovatel PD: VIAPONT, s.r.o., Vodní 13, Brno  
hluková studie: ENVING, s.r.o., Staňkova 18a, Brno, duben 2019

Na základě žádosti investora stavby Správy a údržby silnic Jihomoravského kraje, p.o.k., Žerotínovo nám. 449/3, Brno o závazné stanovisko ke stavebnímu řízení pro stavbu - **II/374 Rájec průtah, IV. stavba** doručené dne 4. 6. 2019 na Krajskou hygienickou stanici Jihomoravského kraje se sídlem v Brně (dále jen „KHS JmK“)

KHS JmK jako dotčený orgán státní správy podle § 82 odst. 2 písm. i) zák. č. 258/2000 Sb., o ochraně veřejného zdraví a o změně některých souvisejících zákonů, ve znění pozdějších předpisů (dále jen z.č. 258/2000 Sb.) vydává dle § 77 zákona č. 258/2000 Sb. a § 4 odst. 2 písm. a) s přihlédnutím k §123 zákona č. 183/2006 Sb., o územním plánování a stavebním řádu (stavební zákon), ve znění pozdějších předpisů, ve smyslu § 149 odst. 1 zákona č. 500/2004 Sb., správní řád, ve znění pozdějších předpisů (dále jen správní řád) toto **závazné stanovisko:**

S provedením stavby:  
**II/374 Rájec průtah, IV. stavba**  
**se souhlasí.**

V souladu s ust. § 77 zákona č. 258/2000Sb., o ochraně veřejného zdraví ve znění pozdějších předpisů se souhlas váže na splnění takto stanovené podmínky:

***Pro ověření hlukového zatížení dotčeného území dopravním hlukem ze záměru "II/374 Rájec, průtah IV. stavba" provést měření hluku v dotčených chráněných venkovních prostorech staveb a chráněných venkovních prostorech po uvedení stavby do provozu pro doložení nepřekročení hygienických limitů hluku stanovených nařízením vlády č. 272/2011 Sb. o ochraně zdraví před nepříznivými účinky hluku a vibrací, měření provést ve výpočtových bodech hlukové studie.***

***V případě zjištění hlučnosti překračující limitní hodnoty stanovené nařízením vlády č. 272/2011 Sb. je třeba provést účinná protihluková opatření. Protokol o měření v termínu 14 dnů před kolaudací předložit na KHS JmK, ú.p. Blansko k posouzení.***

**Odůvodnění:**

Hlavním účelem stavby je převedení dopravního provozu na silnici II/374 mimo střed města Rájec-Jestřebí. Realizací stavby získá silnice II. třídy šířku a další návrhové parametry a plynulou trasu. V souladu s DÚR je přeložka silnice II/374 z převážné části vedena mimo zastavěné území a je situována v záplavovém území řeky Svitavy, s ohledem na tuto skutečnost je její niveleta navržena s rezervou 1 m nad hladinou stoleté vody.



Město Rájec je na tuto přeložku napojeno třemi okružními křižovatkami - v km 1.435 (prostřednictvím ulice Komenského je řešeno severní napojení Rájce-Jestřebí na silnici II/374 v okružní křižovatce), km 2.675 (úprava připojení silnice III/37433 (ulice Oldřicha Blažka a Jurkova) je nezbytně nutná pro návaznost napojení SO 101 okružní křižovatkou eliptického tvaru) a km 3.050 (objekt řeší připojení ulice Sportovní v nové poloze jako rameno okružní křižovatky a dále připojení silnice II/377).

Napojení na stávající silnici II/374 na začátku úpravy je realizováno provizorním napojením, objektem SO131 v pasportním staničení 28.983. Připojení na konci přeložky je realizováno pomocí okružní křižovatky na silnici II/377 - objektem SO135, v pasportním staničení 23.091 a 23.184. Pasportní staničení jsou platná k datu 1.7.2016.

Délka stavebního objektu SO 101 (Přeložka silnice II/374) činí 1,8735 km.

Provizorní napojení přeložky na stávající silnici II/374 bude sloužit do doby realizace další etapy přeložky silnice II/374 směrem k Doubravici.

Z důvodu potřeby přístupu k březovskému vodovodu a možnosti přístupu na hospodářské pozemky, zůstane původní silnice II/374 ve směru od Rájce po výstavbě zachována.

#### **Stavební objekty (mimo jiné):**

SO 001 Demolice RD v Rájci

SO 101 Přeložka silnice II/374

SO 131 Provizorní napojení na stávající silnici II/374

SO 132 Připojení ulice Komenského v km 1.435

SO 133 Připojení silnice III/37433 v km 2.675

SO 134 Připojení ulice Sportovní v km 3.050

SO 135 Připojení silnice II/377 v km 3.050

SO 301 Přeložka březovského vodovodu v km 1.200

SO 302 Přeložka vodovodu DN 150 v km 1,835

SO 303 Přeložka vodovodu na ul. Ot. Blažka

**Pro předmětné stavební objekty je již vydáno stavební povolení Městským úřadem Blansko, odborem životního prostředí, nám. Svobody 32/3, Blansko dne 1.2. 2019 pod č.j. MBK6210/2019, spis.zn.: SMBK 45679/2018/ŽP/BAT/4. K žádosti o stavební povolení pro (pozn. - mimo jiné ) tyto objekty bylo investorem doloženo stanovisko Krajské hygienické stanice Jihomoravského kraje č.j. KHSJM 51229/2013/BK/HOK ze dne 21.11. 2013.**

#### **PROTIHLUKOVÉ STĚNY (dále také PHS)**

##### **• Dispoziční uspořádání**

Protihlukové stěny jsou umístěny v prostoru levé nebo pravé krajnice II/374 průtahu Rájec – SO 101. Vzdálenost líce stěn od okraje vozovky bude 1,8 m.

Trasa stěn je určena dvěma úseky:

PHS 1, km 1,590 30 – 1,879 30 jednostranně pohlťivá stěna výšky 2,5 m nad úrovní přilehlé vozovky

PHS 2, km 2,705 30 – 2,837 32 oboustranně pohlťivá stěna výšky 2,5 m nad úrovní přilehlé vozovky

Skutečné délky stěn jsou 287,0 a 135,3 m. PHS nejsou delší než 300 m a proto nejsou navrženy únikové východy.

S ohledem na nechráněnou zástavbu v Rájci - Jestřebí naproti navrhovaným stěnám, bude stěna PHS 1 na přivrácené straně ke komunikaci s povrchem pohlťivým, PHS 2 z důvodu blízkosti místní komunikace oboustranně pohlťivá. Požadovaná zvuková pohlťivost  $DL_{\alpha}(dB)$  odpovídá kategorii A2 (4-7 dB), vzduchová neprůzvučnost  $DL_R(dB)$  kategorii B3 (25-34 dB).

Součástí podání je **Hluková studie H2019/028** (dále také jen HS), zpracovatel **ENVING s.r.o., inženýrské, organizační a realizační činnosti v ekologii, Staňkova 18a, Brno, [redacted] duben 2019.**

Hluková studie výpočtovým způsobem ověřuje předpokládanou příspěvkovou hlukovou zátěž v okolním chráněném venkovním prostoru staveb při realizaci posuzovaného záměru.

Účelem hlukové studie je vyhodnocení předpokládaných hlukových vlivů projektem navržené stavby „II/374 Rájec průtah, IV. stavba“ (dále také „záměr“) na nejbližší chráněné venkovní prostory staveb, a jejich vyhodnocení ve vztahu k platným předpisům v oblasti ochrany před nepříznivými účinky hluku.



Smyslem studie je výpočet důsledků realizace projektovaného záměru v území s návrhem protihlukových opatření vedoucích obecně ke zlepšení hlukové situace, přednostně s cílem, aby po realizaci záměru nedošlo k překročení hygienického limitu.

Hygienický limit pro hluk ze záměru – hluk z dopravy po komunikaci budované přeložky II/374 Rájec je s přihlédnutím ke korekcím uváděným v nařízení vlády č. 272/2011 Sb. stanoven na 60 dB pro denní dobu a 50 dB pro noční dobu.

Pro účely validace výpočtu bylo provedeno měření hluku dopravy dle přílohy E, Metodického návodu pro měření a hodnocení hluku v mimopracovním prostředí ve dvou referenčních bodech na základě kterého byl celý výpočetní model validován (Protokoly o měření hluku ze dne 20.4.2019). Referenční body byly zvoleny na adrese RD č.p.70 (při ulici Komenského) a RD č.p. 383 (při ulici Ot. Blažka) v Rájci. Výpočet byl proveden pro 17 výpočtových bodů ve výšce 3,0 a 6,0 m, pro posouzení vlivu realizace záměru na chráněné venkovní prostory a chráněné venkovní prostory staveb dotčené lokality.

Výpočtovým způsobem byla ověřována předpokládaná hluková zátěž ze všech zdrojů (*pozn. – dopravy*) v nejbližších chráněných venkovních prostorech staveb ve sledovaném území pro varianty:

**Varianta A** – stávající stav 2019

**Varianta B** – rok 2022 bez realizace záměru

**Varianta C** – rok 2022 včetně realizace záměru

**Varianta D** – rok 2032 včetně realizace záměru

**Varianta E** – rok 2000 stará hluková zátěž

Na základě výpočtů byly navrženy 2 protihlukové stěny v úsecích, kde by mohlo dojít k překračování hygienických limitů hluku v akusticky chráněných prostorech (specifikace PHS viz výše).

Po provedení stavby vč. protihlukových opatření – umístění PHS v km 1,590 30 – 1,879 30 jednostranně pohltivá stěna výšky 2,5 m nad úrovní přilehlé vozovky a v km 2,705 30 – 2,837 32 oboustranně pohltivá stěna výšky 2,5 m nad úrovní přilehlé vozovky - je reálný předpoklad nepřekračování hygienických limitů hluku z automobilového provozu na přeložce II/374 Rájec, IV. stavba v chráněném venkovním prostoru a chráněném venkovním prostoru staveb.

Závěr hlukové studie uvádí:

Podle výsledků hodnot ekvivalentních hladin akustického tlaku v souboru výpočtových bodů, které jsou umístěny v chráněném venkovním prostoru staveb postavených v zasaženém území, lze po provedení záměru předpokládat dodržení hygienických limitů hluku stanovených v Nařízení vlády č. 272/2011 Sb., o ochraně zdraví před nepříznivými účinky hluku a vibrací, pro denní i noční dobu.

Doporučujeme ověřit tyto výsledky kontrolním měřením hluku.

### **Období výstavby**

K objektivnímu výpočtovému vyhodnocení hlukových vlivů z období vlastní výstavby záměru není v této fázi dostatek konkrétních údajů. Jsou tedy konstatovány a doporučovány pouze obecné zásady pro minimalizaci dopadu hluku ze stavební činnosti – uvádí HS.

Hlukově významné stavební činnosti jako odstraňování stávajících svršků vozovek v místech napojení na stávající dopravní síť budou představovat pouze krátké časové úseky z období výstavby, včetně potřebné stavební dopravy.

Přes uvedené skutečnosti a pro maximální snížení možného obtěžování hlukem chráněných venkovních prostorů okolních staveb z období výstavby lze pro realizaci doporučit dodržování následujících zásad (*mimo jiné*):

– veškeré stavební činnosti s významnějším hlukovým dopadem na okolí provádět pouze v denní době se zahájením po 7 hodině a s ukončením před 21 hodinou (hygienický limit hluku pro tento časový interval  $LA_{eq,s} = 65$  dB),

– seznámit včas obyvatele nejbližších okolních staveb pro bydlení se způsobem a průběhem prováděných hlučných prací při stavebních činnostech,


– organizací stavebních prací a jejich technickým zajištěním zkrátit na maximum průběh provádění hlukově významných stavebních činností,

– pro stavební práce používat strojní mechanismy a další zařízení v bezvadném technickém stavu.

Vzhledem k tomu, že předložené podání není v rozporu s požadavky předpisů v oblasti ochrany veřejného zdraví, bylo možno s ním vyslovit souhlas.

Výše uvedená podmínka je vyslovena v souladu s ust. § 30 odst. 1 zákona č. 258/2000 Sb., o ochraně veřejného zdraví a o změně některých souvisejících zákonů ve znění pozdějších předpisů s přihlédnutím k ust. § 12 odst. 1 a 3 a ust. § 20 odst. 4 nařízení vlády č. 272/2011 Sb., o ochraně zdraví před nepříznivými účinky hluku a vibrací.

(podepsáno elektronicky)

  
KHS JmK, územní pracoviště Blansko

**Rozdělovník:**

adresát : SÚS JmK, p.o.k., Žerotínovo nám. 449/3, Brno,  
korespondenční adresa Oblast Blansko, Komenského 2, Blansko  
KHS JmK se sídlem v Brně – spis

## Dodaná zpráva - Detail zprávy

**Věc:** II/374 Rájec průtah, IV. stavba, stavební řízení - závazné stanovisko  
**ID zprávy:** 687638420  
**Typ zprávy:** Datová zpráva  
**Datum a čas dodání:** 26.6.2019 v 9:52:56

---

**Odesílatel:** Krajská hygienická stanice Jihomoravského kraje se sídlem v Brně, Jeřábkova 1847/4, 60200 Brno, CZ  
**ID schránky:** jaaai36  
**Typ schránky:** OVM

---

**Zmocnění:** 0 / 0  
**Odstavec:** Nezádáno  
**Naše číslo jednací:** KHSJM 34836/2019/BK/HOK  
**Naše spisová značka:** S-KHSJM 00750/2019/205  
**Vaše číslo jednací:** Nezádáno  
**Vaše spisová značka:** Nezádáno  
**K rukám:** Nezádáno  
**Do vlastních rukou:** Ne  
**Doručení fikcí zakázáno:** Ne

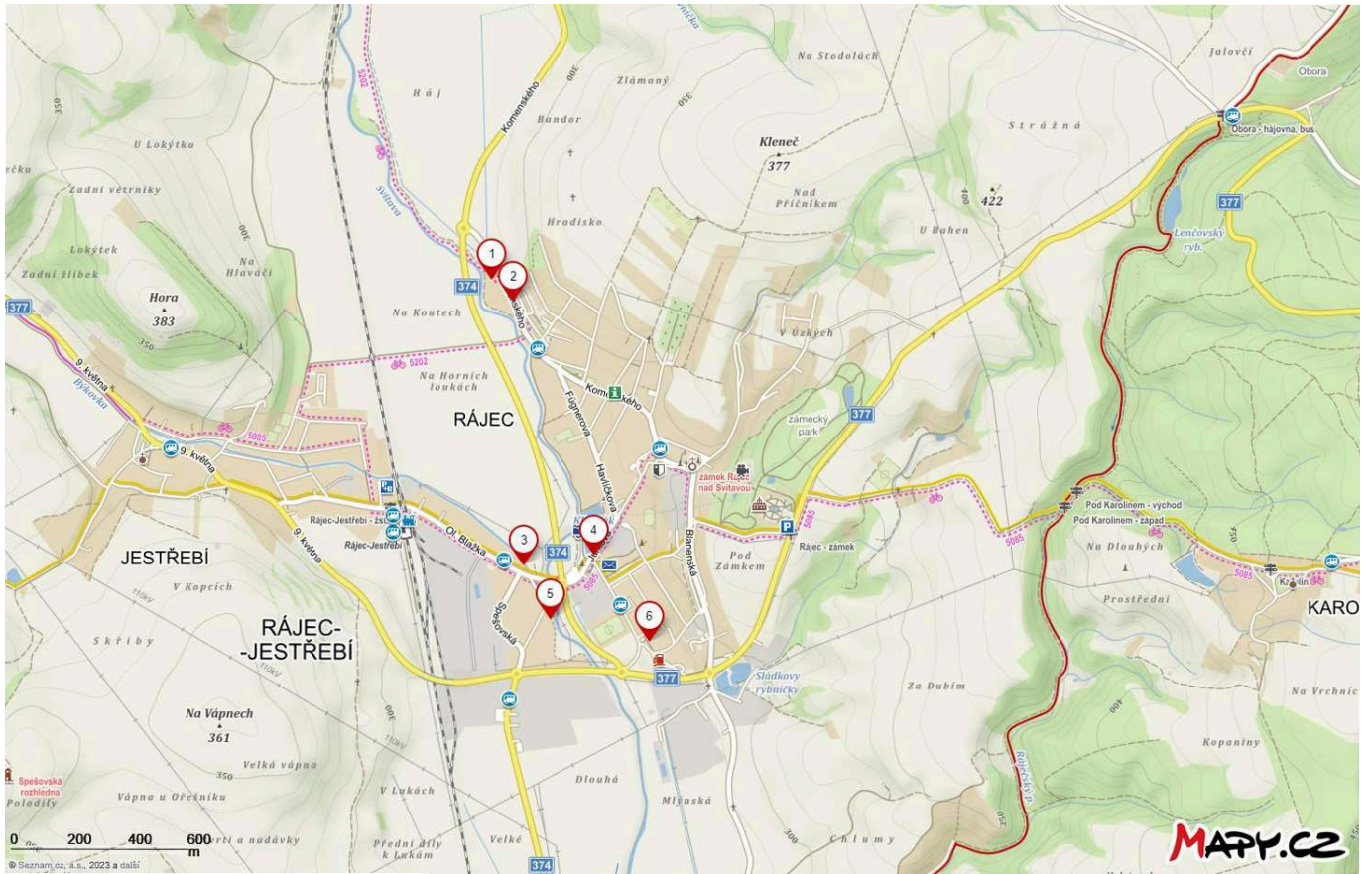
---

### Přílohy:

[II\\_374\\_Rajec\\_prutah\\_stavebni\\_rizeni.pdf \(212,32 kB\)](#)

---





## Vlastní body



### Místo č.1 - Komenského 42 - západní fasáda

49°24'57.813"N, 16°37'53.883"E

49.4160594N, 16.6316339E

---



### Místo č.2 - Komenského 4370- východní fasáda

Komenského 370, Rájec-Jestřebí, 679 02, Blansko

49.4153881N, 16.6326261E

---



### Místo č.3 - Ol. Blažka 292 - severovýchodní fasáda

49°24'26.831"N, 16°37'59.320"E

49.4074533N, 16.6331439E

---



### Místo č. 4 - Jurkova 232

Jurkova, Rájec-Jestřebí, Blansko

49.4077753N, 16.6363786E

---



### Místo č.6 - Nová 348

49°24'21.029"N, 16°38'3.728"E

49.4058414N, 16.6343683E

---



### Místo č.7 - Sportovní 397

49°24'18.648"N, 16°38'20.239"E

49.4051797N, 16.6389550E

---