

Dohoda o narovnání

Smlouvy na zpracování projektové dokumentace, výkon inženýrské činnosti a autorský dozor č. 2021-06997

uzavřená níže uvedeného dne, měsíce a roku dle příslušných ustanovení zákona č. 89/2012 Sb., občanský zákoník, ve znění pozdějších předpisů (dále jen „občanský zákoník“) mezi následujícími stranami:

Kongresové centrum Praha, a.s.

se sídlem: 5. května 1640/65, Nusle, 140 00 Praha 4
 IČO: 63080249
 DIČ: CZ63080249
 zastoupená: Ing. Aleš Bartůněk, předseda představenstva; Ing. Jan Brázda, MBA,
 místopředseda představenstva
 bankovní spojení: Komerční banka
 číslo účtu: 6502790257/0100
 zapsána v obchodním rejstříku vedeném Městským soudem v Praze, pod sp. zn. B 3275
 (dále jen „Objednatel“)

a

mackovič architecture s.r.o.

se sídlem: Drtinova 557/10, 150 00 Praha 5
 IČO: 24814334
 DIČ: CZ24814334, plátce DPH
 zastoupená: Ing. arch. Janem Mackovičem, jednatelem společnosti
 bankovní spojení: Raiffeisenbank, a.s.
 č. účtu: 6062388001/5500
 zapsaná v obchodním rejstříku vedeném Městským soudem v Praze, spisová značka C 176733
 (dále jen „Zhotovitel“)

(Objednatel a Zhotovitel společně dále jako „Smluvní strany“ a každý samostatně jako „Smluvní strana“)

Preambule

Smluvní strany uzavřely dne **31.5.2021** Smlouvu na zpracování projektové dokumentace, výkon inženýrské činnosti a autorský dozor č. 2021-06997, ve znění pozdějších dodatků (dále jen „Smlouva“). Smluvní strany se v návaznosti na dodatečně zjištění v průběhu realizace díla dohodly na úpravě některých práv a povinností vyplývajících z této Smlouvy, a za účelem úpravy rozsahu díla a práv s tím souvisejících a dále rovněž s ohledem na procesně nejistou situaci spočívající v nejasnostech ohledně trvání smluvního vztahu se dohodly na následujícím:

1. Vícepráce

- 1.1. Vícepráce, které jsou předmětem této dohody, vznikly v důsledku okolností, které Objednatel jednající s náležitou péčí nemohl předvidat. Vícepráce spojené se změnou propozice redesignem hlavního baru, barů a úpravy a návrhy řešení květníků jsou zcela nezbytné pro provedení plně funkčního původního předmětu plnění.
- 1.2. Vícepráce byly provedeny dle požadavků Objednatele a dle kalkulace víceprací, které jsou kalkulovány na základě hodinové sazby _____ DPH a počtem hodin strávených Zhotovitelem na nalezení nového řešení barů a květníků. Navržené řešení tvoří Přílohu č. 1 tohoto Dodatku. Dokončené vícepráce nemohou být technicky ani ekonomicky odděleny od původního zadání Díla, přičemž jsou nezbytné pro provedení a dokončení předmětu Smlouvy.
- 1.3. Zhotovitel provedl vícepráce v souladu s termíny plnění Díla dle Smlouvy.

1.4. Cena za vícepráce je sjednána jako cena smluvní, odsouhlasená oběma stranami. Smluvní strany se dohodly, že cena za vícepráce dle bodu 1.1. a 1.2. této dohody č DPH. Cena těchto víceprací je splatná v souladu s Platebními podmínkami uvedenými ve Smlouvě.

2. Narovnání

2.1. S ohledem na procesně nejistou situaci spočívající v nejasnostech ohledně trvání smluvního vztahu se Smluvní strany dohodly že provádění autorského dozoru a dalšího plnění dle Smlouvy Zhotovitelem je ukončeno ke dni 20. 1. 2023, tedy po dokončení I. etapy realizace Akce.

2.2. Smluvní strany se dohodly, že za realizaci činnosti autorského dozoru I. etapy realizace Akce dle Smlouvy ke dni 20. 1. 2023 náleží Zhotoviteli odměna ve výši Odměna je splatná v souladu s Platebními podmínkami uvedenými ve Smlouvě.

2.3. Smluvní strany se dohodly, že veškerá jejich práva a povinnosti ze Smlouvy jsou vypořádána a nemají mezi sebou z tohoto titulu vůči sobě žádných nároků.

3. Závěrečná ustanovení

3.1. Tato dohoda nabývá platnosti podpisem obou Smluvních stran a účinností dnem zveřejnění v registru smluv v režimu zákona č. 340/2015 Sb., o registru smluv, ve znění pozdějších předpisů. Zveřejnění v registru smluv zajistí Objednatel neprodleně po podpisu této dohody.

3.2. Smluvní strany souhlasí s uveřejněním této dohody v registru smluv. Obě smluvní strany berou na vědomí, že nebudou zveřejněny pouze ty informace, které nelze poskytnout podle předpisů upravující svobodný přístup k informacím. Považuje-li Zhotovitel některé informace uvedené v této dohodě za informace, které nemohou nebo nemají být zveřejněny v registru smluv dle zákona o registru smluv, je povinen na to Objednavatele o provedení registrace tak, že zašle Zhotoviteli kopii potvrzení správce registru smluv o zveřejnění smlouvy bez zbytečného obkladu poté, kdy sám obdrží potvrzení, popř. již v původním formuláři vyplní příslušnou kolonku s ID datové schránky Zhotovitele (v takovém případě potvrzení od správce registru smluv o provedení registrace smlouvy obdrží obě smluvní strany zároveň).

3.3. Tato dohoda je vyhotovena ve dvou stejnopisech, z nichž po jednom obdrží každá ze Smluvních stran.

3.4. Nedílnou součástí této dohody je následující příloha:

Příloha č. 1 přehled řešení


3.5. Smluvní strany prohlašují, že tato dohoda byla uzavřena ze svobodné a vážné vůle Stran, že její obsah považují za srozumitelný a určitý, že nebyla sepsána v tísni nebo za jednostranné nevýhodných podmínek a že jsou jim známy všechny skutečnosti, jež jsou pro uzavření této dohody rozhodující. Svůj souhlas s obsahem této dohody Strany stvrzují svými podpisy.

V Praze dne 14. 4. 2023

Za Objednatele:




Ing. Aleš Bartůněk
předseda představenstva
Kongresového centra Praha, a.s.



Ing. Jan Brázda, MBA
místopředseda představenstva
Kongresového centra Praha, a.s.

V Praze dne 14. 4. 2023

Za Zhotovitele:



Ing. arch. Jan Mackovič
jednatel
mackovič architecture s.r.o.

Příloha č.1 „Vícepráce“ Jan Mackovič

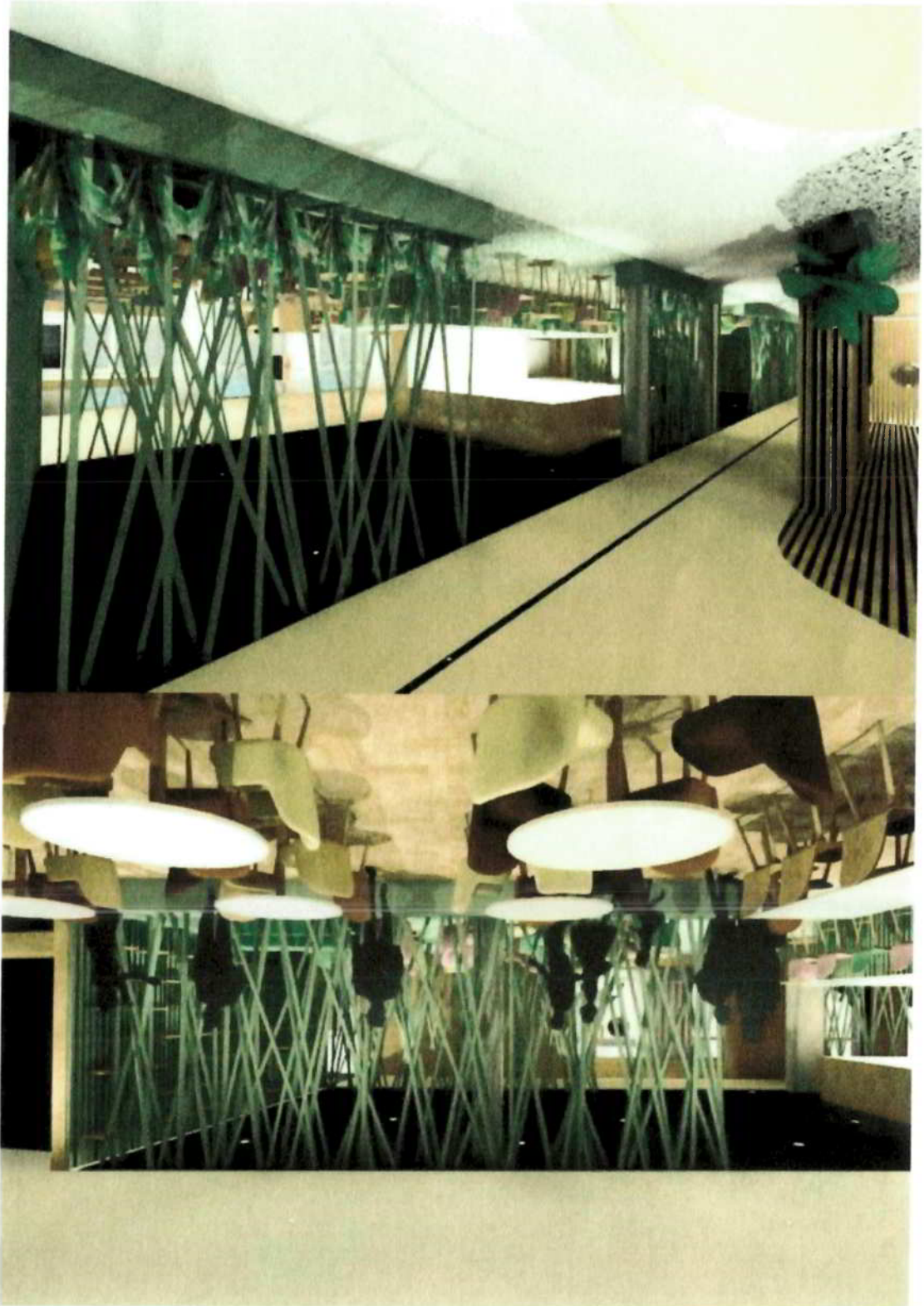
Popis vícepráci na základě Objednavatele.

- úpravy s kombinací podélných květníků a tyčové „jungle“

VARIANTA „květníky / tyče“

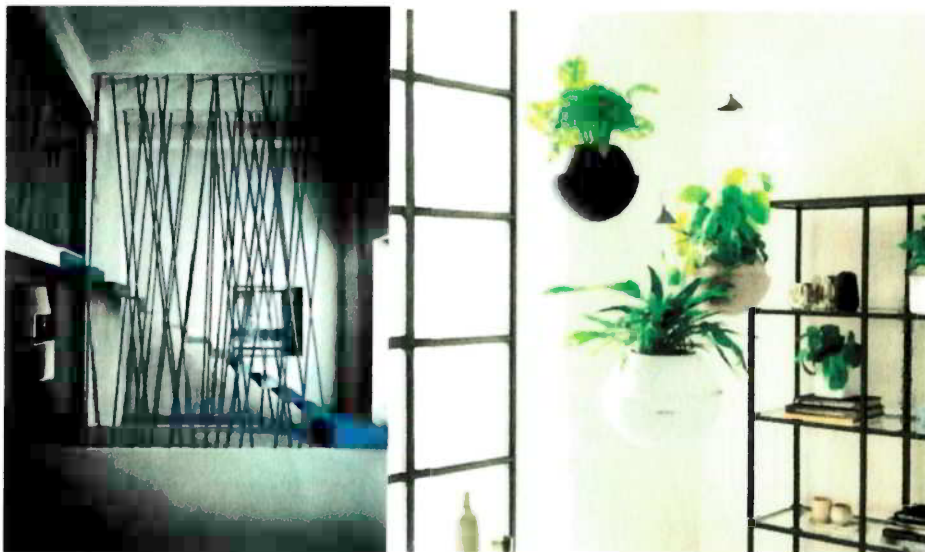
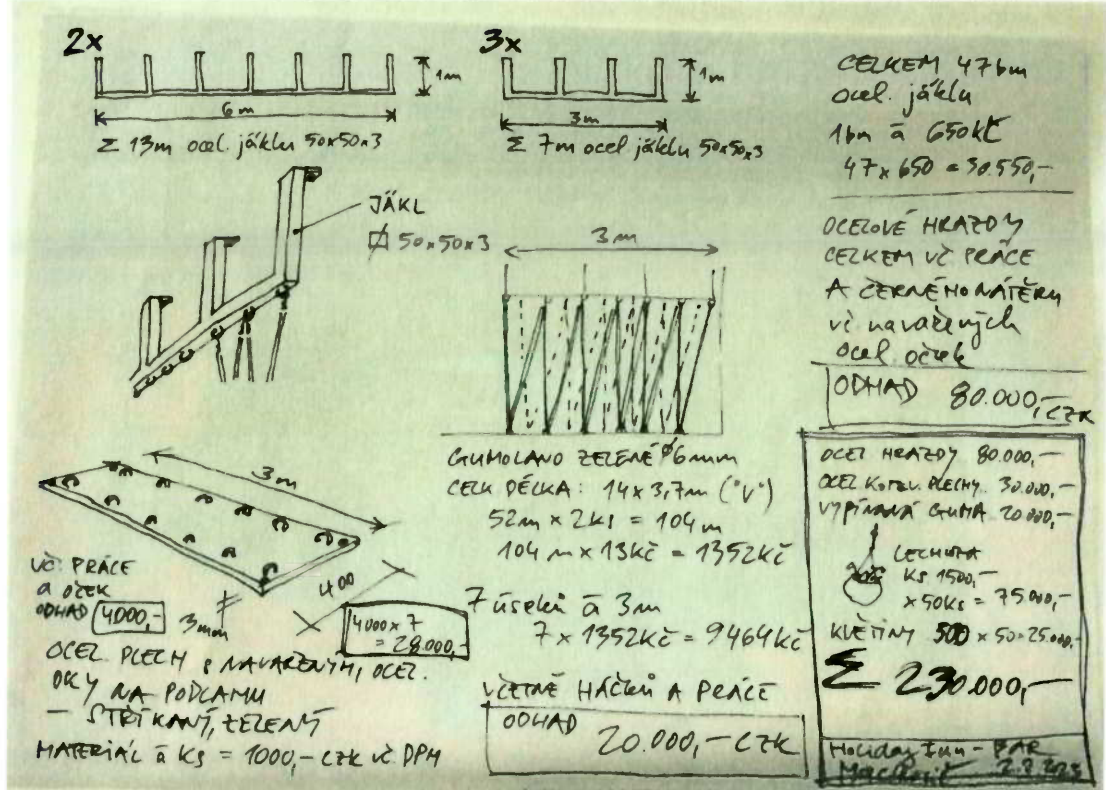


101



Konstrukční návrh řešení

- vizuálně vychází ze schválené verze dřevěných tyčí
- Jungle by byla jednoduše realizovatelná pomocí zelených lan vypnutých do "V"
- Živé rostliny by byly pěstovány v typizovaných samo zavlažovacích květináčích umístěných na zemi v mezeře mezi lany resp. zavěšeny z ocel. oček na stropních jáklech. Vybrali jsme kulovité zavěšené květináky, které budou ladit s "balónky" osvětlení navazující restaurace a oranžerie.



ZÁVĚR:

K realizaci doporučena kombinace „tyčové džungle“ s typovými květinami. Tyto by byly umístěné na zemi a zavěšené ze stropu. Viz vizualizace níže.

Finální řešení nahrazuje „tyčové džungle“ za „lanové džungle“

