

SMLOUVA O ZŘÍZENÍ VEŘEJNÉHO MÍSTA ZPĚTNÉHO ODBĚRU(dále jen „**smlouva**“)

uzavřená níže uvedeného dne, měsíce a roku

MEZI SMLUVNÍMI STRANAMI:

1. **REMA Systém, a.s.**, se sídlem Praha 4, Budějovická 1667/64, PSČ: 140 00, IČO: 64510263, DIČ: CZ64510263, korespondenční adresa Praha 4, Antala Staška 510/38, PSČ: 140 00, zapsaná v obchodním rejstříku vedeném Městským soudem v Praze pod sp. zn. B 11195

jako provozovatel kolektivního systému na straně jedné
(dále jen „**REMA**“)

a

2. **Obec:** město Cheb
Sídlo: nám. Krále Jiřího z Poděbrad 1/14, 350 20 Cheb
IČO: 00253979
DIČ: CZ00253979

Bankovní spojení zveřejněné správcem daně: 19-528331/0100
Kontaktní osoba: Ing. Jan Vrba, starosta
Kontaktní adresa: nám. Krále Jiřího z Poděbrad 1/14, 350 20 Cheb
E-mail: podatelna@cheb.cz
Telefon: 354 440 111

jako územní samosprávná veřejnoprávní korporace na straně druhé (dále jen „**obec**“)

(REMA a obec dále společně jen „**smluvní strany**“ či jednotlivě „**smluvní strana**“)

VZHLEDEM K TOMU, ŽE:

- (A) REMA je provozovatelem kolektivního systému, který na základě oprávnění vydaného podle zákona č. 185/2021Sb., o odpadech, ve znění pozdějších předpisů (dále jen „**zákon o odpadech**“), zajišťuje plnění povinností výrobců elektrozařízení stanovených pro zpětný odběr, zpracování a využití nebo odstranění odpadního elektrozařízení, a za tím účelem zřizuje místa zpětného odběru výrobců elektrozařízení;
- (B) REMA uzavřela smlouvu o spolupráci se společností REMA Battery, s.r.o., IČO: 28985681, se sídlem Praha 4 – Krč, Antala Staška 510/38, PSČ: 140 00, zapsanou v obchodním rejstříku vedeném Městským soudem v Praze pod sp. zn. C 157925 (dále jen „**REMA Battery**“), která je na základě oprávnění vydaného podle zákona o odpadech provozovatelem kolektivního systému pro přenosné baterie a akumulátory, na jejímž základě REMA a REMA Battery spolupracují při zajišťování zpětného odběru, zpracování a recyklaci odpadních přenosných, zabudovaných či přiložených baterií a akumulátorů;
- (C) REMA uzavřela smlouvu o spolupráci se společností REMA PV Systém, a.s., IČO: 29127009, se sídlem Praha 4 – Krč, Antala Staška 510/38, PSČ: 140 00, zapsanou v obchodním rejstříku vedeném Městským soudem v Praze pod sp. zn. B 18708 (dále jen „**REMA PV**“), která je na základě oprávnění vydaného podle zákona o odpadech provozovatelem kolektivního systému pro solární panely, na jejímž základě REMA a REMA PV spolupracují při zajišťování zpětného odběru odpadních solárních panelů;

Zřízení místa zpětného odběru

(D.1) REMA a obec uzavírají tuto smlouvu za účelem zřídit ve smyslu § 65 odst. 2 písm. b) zákona č. 542/2020 Sb., o výrobcích s ukončenou životností (dále jen „ZVUŽ“), v místech uvedených v příloze č. 1 této smlouvy místo zpětného odběru výrobků s ukončenou životností.

Zřízení místa zpětného odběru za využití obecního systému odpadového hospodářství

(D.2) Obec provozuje obecní systém odpadového hospodářství, který je vhodný ke zřízení veřejného místa zpětného odběru ve smyslu zákona č. 542/2020 Sb., o výrobcích s ukončenou životností (dále jen „ZVUŽ“), přičemž REMA má zájem za využití tohoto systému zřídit v místech uvedených v příloze č. 1 této smlouvy místo zpětného odběru výrobků s ukončenou životností, za účelem čehož smluvní strany uzavírají ve smyslu § 16 odst. 1 ZVUŽ tuto smlouvu.

V TOMTO ZNĚNÍ:

I.

PŘEDMĚT SMLOUVY

- 1.1 REMA tímto v místech uvedených v příloze č. 1 této smlouvy zřizuje se souhlasem či na žádost obce místo zpětného odběru odpadních elektrozařízení a odpadních baterií nebo akumulátorů od konečných uživatelů (dále jen „MZO“) a obec se zavazuje, že zpětný odběr a nakládání se zpětně odebranými výrobky s ukončenou životností bude provádět způsobem stanoveným ZVUŽ, jeho prováděcími předpisy a touto smlouvou.
- 1.2 Smluvní strany se dohodly, že MZO se zřizuje jako veřejné ve smyslu ustanovení § 3 odst. 1 písm. s) ZVUŽ, tj. celoročně bez omezení přístupné každému konečnému uživateli v určenou provozní dobu, není-li v případě některého z MZO uvedeného v příloze č. 1 této smlouvy uvedeno výslovně jinak.
- 1.3 Obec se zavazuje provádět v MZO bezplatný zpětný odběr výrobků s ukončenou životností druhu a skupin uvedených v příloze č. 1 této smlouvy (dále jen „výrobky s ukončenou životností“), přičemž REMA se zavazuje zajišťovat z MZO bezplatný odvoz zpětně odebraných výrobků s ukončenou životností a jejich předání příslušnému zpracovateli oprávněnému dle ZVUŽ k jejich převzetí (případně REMA Battery u zpětně odebraných odpadních baterií a akumulátorů nebo REMA PV u zpětně odebraných odpadních solárních panelů).
- 1.4 Za účelem realizace zpětného odběru výrobků s ukončenou životností ve smyslu této smlouvy se smluvní strany dohodly na následujících pravidlech:
 - a) REMA se zavazuje na písemnou žádost obce bezplatně poskytnout obci na dobu trvání této smlouvy do každého MZO, v rámci něhož má být realizován zpětný odběr výrobků s ukončenou životností prostřednictvím nádoby dle přílohy č. 1 této smlouvy, nádoby určené pro zpětný odběr odpadních elektrozařízení pocházejících z domácností a odpadních přenosných baterií nebo akumulátorů, a to dle specifikace uvedené v příloze č. 3 této smlouvy. Obec je oprávněna do poskytnuté nádoby odebírat pouze výrobky s ukončenou životností v souladu s určením příslušné nádoby dle přílohy č. 3 této smlouvy. Bude-li nádoba určená pro zpětný odběr výrobků s ukončenou životností naplněna, obec ji připraví k odvozu dle písm. d) tohoto článku smlouvy.
 - b) REMA je povinna zajistit na objednávku obce odvoz zpětně odebraných výrobků s ukončenou životností, které splňují podmínky stanovené společností REMA (a v rozsahu zpětného odběru baterií a akumulátorů podmínky REMA Battery a v rozsahu zpětného odběru odpadních solárních panelů podmínky REMA PV), jež jsou veřejně přístupné prostřednictvím webových stránek společnosti REMA (současná adresa těchto stránek je www.rema.cloud; sekce: „Ke stažení“; dokument: „Možnosti svozů elektrozařízení a baterií“). Obec podpisem této smlouvy výslovně stvrzuje, že se s danými podmínkami seznámila.
 - c) Smluvní strany se dohodly, že objednávku svozu zpětně odebraných výrobků s ukončenou životností z MZO bude obec provádět elektronickou formou prostřednictvím internetového Systému REMA pro sběr, svoz a zpracování (dále jen „SSZ“). Za účelem přihlášení se do tohoto systému bude obci sdělena příslušná internetová adresa a přiděleno uživatelské jméno a heslo.
 - d) Obec je povinna zajistit, aby zpětně odebrané výrobky dle písm. b) tohoto článku smlouvy byly v dohodnutém termínu připraveny v MZO k nakládce na místě vhodném pro předání společnosti

REMA nebo jí určenému dopravci či zpracovateli. Obec bere na vědomí, že dopravce není povinen stěhovat nádoby a/nebo ostatní rozměrnější odpadní elektrozařízení z větších vzdáleností ani pater.

- 1.5 Obec je oprávněna odmítnout převzít ke zpětnému odběru výrobky s ukončenou životností:
- a) v případě, že z důvodu kontaminace nebo závažného poškození výrobek ohrožuje zdraví osob, které zpětný odběr provádějí, nebo pokud obsahuje přidaný odpad;
 - b) jestliže vzhledem k množství a typu výrobků s ukončenou životností či jiným okolnostem lze mít důvodné pochybnosti, že jde o výrobky s ukončenou životností od konečného uživatele;
 - c) v množství, které přesahuje okamžitou kapacitu MZO, jestliže již objednala odvoz zpětně odebraných výrobků s ukončenou životností a ostatních rozměrnějších odpadních elektrozařízení naplňujících její skladovací kapacitu v MZO.
- 1.6 V takovém případě je však obec povinna informovat konečného uživatele o možnosti odevzdání výrobku s ukončenou životností, jehož převzetí odmítl v souladu s předchozím článkem smlouvy, v jiném místě zpětného odběru nebo jiné osobě určené REMA, popřípadě je povinen neprodleně informovat společnost REMA za účelem zajištění náhradního odběru.

II.

PRÁVA A POVINNOSTI REMA

2.1 REMA je dále v rámci plnění této smlouvy povinna:

- a) bezplatně poskytnout obci pro každé MZO nápis upozorňující na možnost odevzdání výrobků s ukončenou životností v rámci zpětného odběru, a to s upřesněním výrobků s ukončenou životností zpětně odebraných, jejichž zpětný odběr je v jednotlivých MZO prováděn;
- b) poskytnout obci vzor dokladu o převzetí výrobků s ukončenou životností od konečného uživatele ve smyslu § 17 odst. 2 písm. f) ZVUŽ;
- c) evidovat množství zpětně odebraných výrobků s ukončenou životností odvezených z MZO a jejich následné využití; evidence o množství a využití zpětně odebraných výrobků v MZO je obci dostupná v SSZ s tím, že REMA na žádost Obce poskytne obci informace o množství zpětně odebraných výrobků s ukončenou životností a o jejich využití přímo; v rámci evidence je REMA oprávněna vykazovat pouze výrobky s ukončenou životností, které byly v MZO fyzicky odebrány, a údaje k nim se vztahující pouze jednou tak, aby nedocházelo ke zdvojování údajů;
- d) zajistit předání (i) zpětně odebraných odpadních elektrozařízení zpracovateli odpadních elektrozařízení určenému společností REMA, (ii) zpětně odebraných odpadních baterií a akumulátorů společnosti REMA Battery nebo zpracovateli odpadních baterií nebo akumulátorů určenému REMA Battery a (iii) zpětně odebraných odpadních solárních panelů společnosti REMA PV nebo zpracovateli odpadních solárních panelů určenému REMA PV;
- e) vydat obci doklad o převzetí výrobků s ukončenou životností, který obsahuje identifikační údaje, datum a místo převzetí a údaje o druhu, skupině a množství výrobků s ukončenou životností, a to elektronickou formou prostřednictvím systému SSZ, případně na e-mail uvedený v záhlaví této smlouvy, nebude-li v konkrétním případě dohodnuto jinak;
- f) poskytnout obci informace o místě zpětného odběru nebo osobě, které lze odevzdat výrobek s ukončenou životností, jenž obec odmítne převzít ke zpětnému odběru v souladu s touto smlouvou a ZVUŽ;
- g) zajišťovat přepravu, dočasné uložení, předání a jiné nakládání se zpětně odebranými výrobky s ukončenou životností způsobem, který nesmí ztížit opětovné použití těchto výrobků nebo jejich recyklaci, včetně jejich komponentů, a v souladu s požadavky stanovenými právními předpisy.

2.2 REMA deklaruje svou připravenost zajistit na základě této smlouvy odvoz odpadních elektrozařízení, baterií a akumulátorů, které byly svezeny do MZO v rámci mobilního svozu odpadních elektrozařízení, baterií a akumulátorů, a na vyžádání příslušným obcím či provozovatelům zařízení pro mobilní svoz odpadů vystavit doklad o převzetí těchto výrobků s ukončenou životností.

2.3 REMA (a v rozsahu zpětného odběru odpadních baterií a akumulátorů též REMA Battery, a v rozsahu zpětného odběru odpadních solárních panelů též REMA PV) je povinna informovat vhodným způsobem konečné uživatele o MZO zřízených na základě této smlouvy na území obce. Za tímto účelem vloží dálkovým přístupem do třiceti (30) dnů od uzavření této smlouvy údaje o veřejných MZO stanovené v § 19 odst. 3 ZVUŽ do Registru míst zpětného odběru a současně uveřejní MZO obce v seznamu svých míst zpětného odběru, který je veřejně přístupný prostřednictvím sítě Internet na webových stránkách REMA (současná adresa těchto stránek je www.rema.cloud) či stránkách REMA Battery nebo REMA PV. REMA je oprávněna zveřejnit obec ve vybraných informačních, osvětových, propagačních nebo reklamních materiálech týkajících se tematiky zpětného výrobků s ukončenou životností, a to zejména regionálního charakteru, k čemuž obec uděluje svůj výslovný souhlas.

III.

PRÁVA A POVINNOSTI OBCE

3.1 Obec se v rámci plnění této smlouvy dále zavazuje:

- a) v každém MZO viditelně a čitelně umístit na místě veřejně přístupném konečnému uživateli nápis obdržený dle čl. 2.1a) této smlouvy, upozorňující na možnost odevzdání výrobků s ukončenou životností v rámci zpětného odběru s upřesněním výrobků s ukončenou životností, jejichž zpětný odběr je v MZO prováděn;
- b) vydat na požádání konečnému uživateli doklad o převzetí výrobků s ukončenou životností, jehož vzor obdržel dle čl. 2.1b) této smlouvy, který obsahuje identifikační údaje obce, datum a místo převzetí a údaje o druhu, skupině a množství výrobků s ukončenou životností, nejde-li o MZO charakteru sběrné nádoby bez stálé obsluhy;
- c) vykázat údaje týkající se výrobku s ukončenou životností pouze jednou tak, aby nedocházelo ke zdvojení údajů, a vykazovat pouze výrobky s ukončenou životností, které byly na MZO fyzicky odebrány;
- d) provádět zpětný odběr výrobků s ukončenou životností v MZO způsobem, který nesmí ztížit opětovné použití těchto výrobků nebo jejich recyklaci, včetně jejich komponentů, nesmí zpětně odebraný výrobek s ukončenou životností rozebírat nebo do něj jinak zasahovat a je povinna jej předat pouze společnosti REMA nebo osobě určené REMA;
- e) soustřeďovat výrobky s ukončenou životností v souladu s právními předpisy, zejména ZVUŽ a jeho prováděcími předpisy, zabezpečit je po celou dobu jejich uložení v MZO před nežádoucím znehodnocením, nakládat s nimi odděleně od ostatního komunálního odpadu a případně ostatních druhů odpadů, a v případě, že výrobky s ukončenou životností obsahují provozní kapaliny, náplně nebo součásti mající negativní vliv na životní prostředí nebo zdraví osob, s nimi nakládat tak, aby nedošlo k jejich mechanickému poškození a úniku těchto látek do životního prostředí;
- f) odděleně soustřeďovat funkční zpětně odebraná odpadní elektrozařízení za účelem jejich přípravy k opětovnému použití, a to v MZO, která jsou k takovému oddělenému soustřeďování dle přílohy č. 1 smlouvy určena;
- g) v dostatečném předstihu před naplněním maximální kapacity jednotlivých MZO objednávat odvoz zpětně odebraných výrobků s ukončenou životností;
- h) oznamovat společnosti REMA každou změnu svých údajů uvedených v záhlaví této smlouvy a každou změnu provozní doby MZO uvedenou v příloze č. 1 smlouvy, a to vždy do čtrnácti (14) kalendářních dnů od jejího vzniku; v případě nesplnění této své povinnosti je obec povinna nahradit společnosti REMA újmu, která jí vznikne, čímž není dotčena povinnost obce k plnění závazku ani k nápravě závadného stavu;
- i) dodržovat veškeré povinnosti stanovené mu touto smlouvou, včetně zásad a opatření nastavených společností REMA pro zpětný odběr výrobků s ukončenou životností, a vyžít v rámci plnění této smlouvy informační rozhraní sdělené společností REMA.

3.2 Smluvní strany se zavazují vzájemně si poskytovat veškerou součinnost nezbytnou k řádnému a včasnému plnění této smlouvy. Obec se zejména zavazuje poskytnout společnosti REMA takovou

součinnost, kterou může ať už ona (nebo v rozsahu zpětného odběru odpadních baterií a akumulátorů též REMA Battery; a v rozsahu zpětného odběru odpadních solárních panelů též REMA PV) potřebovat k plnění svých povinností podle této smlouvy nebo příslušných právních předpisů (zejména podle ZVUŽ a jeho prováděcích předpisů) a kterou lze po obci spravedlivě požadovat, zejména jí na požádání poskytnout veškeré informace a doklady, které souvisejí se způsobem provádění zpětného odběru a nakládání se zpětně odebranými výrobky s ukončenou životností.

- 3.3 Obec není oprávněna požadovat po konečných uživateli žádnou platbu ani jinou odměnu či výhodu za zpětný odběr výrobků s ukončenou životností v MZO. Obec je povinna přijímat výrobky s ukončenou životností ke zpětnému odběru bez ohledu na jejich výrobní značku a na datum uvedení na trh, a to po celou provozní dobu MZO uvedenou v příloze č. 1 této smlouvy.
- 3.4 Obec bere na vědomí, že REMA není povinna nad rámec svých zákonných povinností upozorňovat obec na povinnosti vyplývající z právních předpisů ani zajišťovat plnění takových povinností nebo nést náklady na jejich zajišťování, zejména pak není povinna upozorňovat obec na povinnosti vyplývající z právních předpisů ve vztahu ke zvláštnímu charakteru výrobků s ukončenou životností.
- 3.5 REMA bere na vědomí, že obec může uzavřít smlouvy o zřízení místa zpětného odběru s jinými výrobci elektrozařízení, baterií a akumulátorů nebo osobami, které plní zákonné povinnosti těchto výrobců, na jejichž základě jim umožní využívat Obcí zřízený systém odpadového hospodářství obdobně, jako to umožňuje společnosti REMA.
- 3.6 Obec bere na vědomí, že REMA může s provozovatelem jiného kolektivního systému uzavřít písemnou smlouvu o sdílení MZO, a to v rozsahu výrobků s ukončenou životností druhu a skupin uvedených v příloze č. 1 této smlouvy.

IV.

PŘÍSPĚVEK

- 4.1 Obci náleží za zpětně odebraná elektrozařízení uvedená v příloze č. 2 této smlouvy finanční příspěvek ze strany REMA ve výši a za podmínek stanovených touto přílohou. Je-li obec plátcem DPH, bude k takto stanovenému příspěvku připočteno DPH ve výši stanovené právními předpisy k datu uskutečnění zdanitelného plnění. Obec prohlašuje, že není tzv. nespolehlivým plátcem DPH a že bankovní účet uvedený v záhlaví této smlouvy je registrován u daňové správy.
- 4.2 Příspěvek dle této smlouvy bude ze strany REMA uhrazen na základě faktury vystavené obcí, která bude mít podobu daňového dokladu se všemi náležitostmi dle příslušných právních předpisů a bude splatná do třiceti (30) dnů od data jejího vystavení. Nebude-li faktura obsahovat předepsané a sjednané náležitosti, je REMA oprávněna ji vrátit ve lhůtě pěti (5) pracovních dnů ode dne jejího obdržení s uvedením chybějících náležitostí nebo nesprávných údajů. V takovém případě se přeruší běh lhůty splatnosti fakturované částky a nová splatnost počne běžet doručením doplněné či opravené faktury. Faktury budou uhrazeny bezhotovostním převodem na účet obce uvedený v záhlaví této smlouvy nebo na jiný sdělený účet. REMA však není povinna uhradit příspěvek na účet, který není zveřejněn v registru plátců DPH vedeném daňovou správou.
- 4.3 Smluvní strany sjednávají, že v příspěvku dle čl. 4.1 této smlouvy jsou zahrnuty i veškeré náklady vzniklé obci se zřízením a provozováním MZO a v souvislosti s plněním dle této smlouvy a prohlašují, že zaplacením příspěvku ve výši dle čl. 4.1 této smlouvy jsou vypořádány veškeré finanční závazky REMA vůči Obci za zřízení a provozování MZO a plnění na základě této smlouvy.

V.

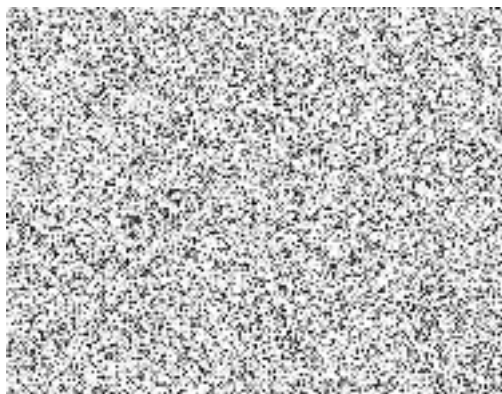
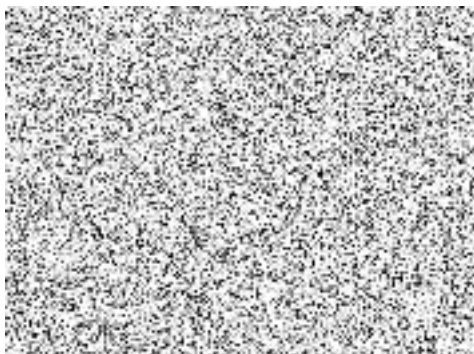
ZÁVĚREČNÁ USTANOVENÍ

- 5.1 Tato smlouva se řídí právními předpisy České republiky, zejména ZVUŽ, zákonem č. 89/2012 Sb., občanským zákoníkem, ve znění pozdějších předpisů, a zákonem č. 128/2000 Sb., o obcích (obecní zřízení), ve znění pozdějších předpisů.
- 5.2 Tato smlouva se vyhotovuje ve dvou stejnopisech, z nichž každá smluvní strana obdrží po jednom stejnopise. Veškeré přílohy této smlouvy tvoří její nedílnou součást. Definice a zkratky uvedené v této smlouvě platí i pro veškeré její přílohy, neplyne-li z obsahu jinak.

- 5.3 Tato smlouva se uzavírá na dobu neurčitou ode dne jejího podpisu oběma smluvními stranami. Kterákoliv ze smluvních stran je oprávněna závazek z této smlouvy písemně vypovědět bez udání důvodu s účinností ke konci kalendářního měsíce následujícího po měsíci, v němž byla písemná výpověď doručena druhé smluvní straně. Závazek z této smlouvy může dále zaniknout na základě písemné dohody obou smluvních stran nebo dnem právní moci rozhodnutí o zrušení oprávnění společnosti REMA k provozování kolektivního systému podle ZVUŽ či dnem zániku oprávnění dle ZVUŽ (a v rozsahu zpětného odběru odpadních baterií a akumulátorů též REMA Battery; a v rozsahu zpětného odběru odpadních solárních panelů též REMA PV Systém).
- 5.4 Tato smlouva nabývá platnosti dnem podpisu oprávněnými zástupci obou smluvních stran. Smlouva nabývá účinnosti nejdříve dnem uveřejnění prostřednictvím registru smluv dle zákona č. 340/2015 Sb., o zvláštních podmínkách účinnosti některých smluv, uveřejňování těchto smluv a o registru smluv. Obec se zavazuje realizovat zveřejnění této smlouvy v předmětném registru v souladu s uvedeným zákonem.
- 5.5 Smlouvu lze měnit a doplňovat pouze písemnou formou na základě dohody obou smluvních stran. V případě, že dojde k vydání prováděcích právních předpisů ke ZVUŽ či ke změně právních předpisů, a tato změna si vyžádá změnu této smlouvy, včetně jakékoli z jejích příloh, smluvní strany se zavazují tuto smlouvu, včetně jakékoli z jejích příloh, uvést do souladu se změněnými právními předpisy bez zbytečného odkladu.
- 5.6 Obec prohlašuje, že uzavření této smlouvy bylo schváleno Radou obce dne 06.04.2023, č. usn.:225/6/2023, což zástupce obce stvrzuje svým podpisem smlouvy.

Přílohy:

1. Místa zpětného odběru.
2. Výše finančního příspěvku.
3. Nádoby pro výrobky s ukončenou životností.
4. Podmínky zpracování osobních údajů při zajišťování sběrné sítě.



MÍSTA ZPĚTNÉHO ODBĚRU

- 1.** Adresa MZO:¹ Klášterní 276/6, 350 02 Cheb
Zeměpisná souřadnice MZO: 50.0738419N, 12.3618383E
Provozní doba MZO: Pondělí–Pátek 10:00–18:00, Sobota 8:00-16.:00
MZO: veřejné
Informace o druhu zpětně odebíraných výrobcích s ukončenou životností v MZO:
Elektrozařízení
Skupiny a podskupiny dle přílohy č. 1 ZVUŽ:
 všechny
Maximální velikost: bez omezení
Maximální množství: bez omezení /
Oddělené soustředování **funkčních** zpětně odebraných odpadních elektrozařízení k jejich
opětovnému použití: ano / ne
Baterie a akumulátory
Skupiny dle § 76 ZVUŽ: přenosné baterie a akumulátory
 automobilové baterie nebo akumulátory
 průmyslové baterie nebo akumulátory
- 2.** Adresa MZO:¹ Karlova 2472/44, 350 02 Cheb
Zeměpisná souřadnice MZO: 50.0795947N, 12.3797286E
Provozní doba MZO: Pondělí–Pátek 7:00–16:00, Sobota 8:00–12:00
MZO: veřejné
Informace o druhu zpětně odebíraných výrobcích s ukončenou životností v MZO:
Elektrozařízení
Skupiny a podskupiny dle přílohy č. 1 ZVUŽ:
 všechny
Maximální velikost: bez omezení
Maximální množství: bez omezení
Oddělené soustředování **funkčních** zpětně odebraných odpadních elektrozařízení k jejich
opětovnému použití: ano / ne
Baterie a akumulátory
Skupiny dle § 76 ZVUŽ: přenosné baterie a akumulátory
 automobilové baterie nebo akumulátory
 průmyslové baterie nebo akumulátory

¹ Adresa bude uvedena včetně čísla základní územní jednotky podle Číselníku obcí a Číselníku městských částí nebo obvodů.

VÝŠE FINANČNÍHO PŘÍSPĚVKU

Finanční příspěvek sestává z příspěvku na zajištění zpětného odběru:

- **Odpadního elektrozařízení** – ve výši **0,50 Kč/kg**
- **Odpadních baterií a akumulátorů** – bez příspěvku

1. Specifikace skupin elektrozařízení, u nichž REMA přispívá na zpětný odběr

Příspěvek je alokovan na veškerá elektrozařízení skupiny dle přílohy č. 1 zákona č. 542/2020 Sb. o výrobcích s ukončenou životností, vyjma solárních panelů.

2. Podmínky pro vyplacení finančního příspěvku

Finanční příspěvek je vyplácen na základě faktury, kterou vystaví obec společnosti REMA se všemi náležitostmi daňového dokladu. Minimální částka pro vystavení faktury je 1.000 Kč bez DPH. Podkladem pro vystavení faktury budou „Podklady fakturace – zákazník“ ze SSZ, nebude-li v konkrétním případě dohodnuto jinak.

NÁDOBY PRO VÝROBKY S UKONČENOU ŽIVOTNOSTÍ

Pro účely zpětného odběru odpadního elektrozařízení pocházejícího z domácností a odpadních baterií a akumulátorů může REMA obci do MZO, která jsou k tomu vhodná dle přílohy č. 1, poskytnout sběrné nádoby z portfolia REMA, které svými parametry odpovídají specifickým podmínkám daného sběrného místa.

Nádoby poskytované společností REMA jsou ve vlastnictví REMA a smí být použity pouze pro účely soustředování, dočasného uložení a přepravy výrobků s ukončenou životností společností REMA, které se svou povahou vejdou do nádoby.

PODMÍNKY ZPRACOVÁNÍ OSOBNÍCH ÚDAJŮ PŘI ZAJIŠŤOVÁNÍ SBĚRNÉ SÍTĚ

Smluvní strana, která je fyzickou osobou, její zástupci, kontaktní osoby a jiné fyzické osoby na její straně, jakož i zástupci, kontaktní osoby a jiné fyzické osoby na straně smluvní strany, která je právnickou osobou, berou na vědomí níže uvedené podmínky zpracování osobních údajů v rámci spolupráce na základě smlouvy ze strany provozovatele kolektivního systému REMA, které byly přijaty v souladu s příslušnými právními předpisy, zejména nařízením Evropského Parlamentu a Rady (EU) 2016/679 ze dne 27. 4. 2016 o ochraně fyzických osob v souvislosti se zpracováním osobních údajů a o volném pohybu těchto údajů a o zrušení směrnice 95/46/ES, obecné nařízení o ochraně osobních údajů (dále jen „GDPR“):

1. Správcem osobních údajů je: REMA Systém, a.s., IČO: 64510263, se sídlem Praha 4, Budějovická 1667/64, PSČ: 140 00, zapsaná v obchodním rejstříku vedeném Městským soudem v Praze pod sp. zn. B 11195 (dále jen „Správce“).
2. Osobní údaje budou zpracovávány zejména pro účely plnění zákonných a smluvních povinností v oblasti zpětného odběru výrobků s ukončenou životností (zahrnujících zejména jednání o uzavření smlouvy a plnění smlouvy, zřizování a podpora provozování sběrných míst a spolupráce při využívání sběrných míst, vedení evidencí a výkaznictví, plnění informační povinnosti o zpětném odběru a osvětová činnost, realizace svozů, podávání ročních zpráv, vkládání a aktualizování údajů v Registru míst zpětného odběru a další související povinnosti) a pro účely obchodní (včetně informačních systémů, webových stránek a databází, pořádání soutěží, zaslání newsletterů, obchodních sdělení a jiných informací, reklamy a marketingu, sledování kvality služeb, provádění analýz, vyhodnocování rizik, optimalizování sběrné sítě a efektivity zpětného odběru, správa vlastního majetku apod.). Tím není dotčeno právo Správce zpracovávat osobní údaje rovněž pro jiné účely, pokud mu k tomu bude svědčit odpovídající právní základ.
3. Právním základem pro zpracování osobních údajů je zejména nezbytnost zpracování pro splnění právních povinností Správce (ať už na základě právních předpisů nebo smlouvy) či třetích stran (na základě smlouvy se Správcem). V některých případech (zejména pro účely obchodní a pro zpracování po skončení smlouvy) bude docházet ke zpracování osobních údajů též s odkazem na oprávněné zájmy Správce či třetích strany či na základě souhlasu dotčeného subjektu údajů. Některé z těchto právních základů se přitom překrývají a zároveň může existovat více právních základů, které opravňují Správce ke zpracování osobních údajů.
4. Osobní údaje budou zpracovávány v rozsahu zahrnujícím zejména následující kategorie:
 - a) Identifikační údaje – osobní údaje sloužící k jednoznačné a nezaměnitelné identifikaci (zejména jméno, příjmení, titul, datum narození, adresa, IČO a DIČ, zápis ve veřejném rejstříku, podpis a jiné obdobné informace);
 - b) Kontaktní a komunikační údaje – osobní údaje umožňující kontakt a vzájemnou interakci (zejména jméno a příjmení, adresa, číslo telefonu a faxu, e-mailová adresa, datová schránka, webová stránka, záznamy o komunikaci a jiné obdobné informace);
 - c) Údaje o sběrných místech – údaje vztahující se k plnění zákonných a smluvních povinností v oblasti zpětného odběru výrobků s ukončenou životností (zejména údaje o sběrných místech a nádobách, provozovateli a provozní době, o skupinách, podskupinách a typu sesbíraného odpadního elektrozařízení, jakož i odpadních baterií a akumulátorů, hmotnostní a množstevní údaje, evidenční údaje, údaje o svozu, o obsahu smluvních závazků, o využívaných službách a reklamacích, o spolupráci a jiné obdobné informace);
 - d) Fakturační, platební a finanční údaje – údaje sloužící pro vyúčtování a vedení účetnictví (zejména fakturační údaje včetně bankovního spojení, údaje o objednávkách, účetní doklady, údaje o platbách, závazky a pohledávky, výše příspěvků a jiné obdobné informace);
 - e) Technické údaje – osobní údaje týkající se elektronické komunikace a užití webových stránek, informačních systémů a databází (zejména uživatelské a přihlašovací jméno a heslo, IP a URL adresa, typ prohlížeče a operačního systému, lokace, zobrazování položek umístěných na webových stránkách, profilování, metadata, cookies, identifikace subjektů porušujících a zneužívajících služby, kybernetické hrozby včetně detekce spamů a malware a jiné obdobné informace);
 - f) Jiné údaje – osobní údaje sdělené smluvní stranou a jejich zástupci, kontaktními osobami, zaměstnanci, spolupracovníky nebo obchodními partnery při vzájemné spolupráci na základě této smlouvy.

5. Poskytnutí osobních údajů je především zákonným nebo smluvním požadavkem, a tedy nezbytným předpokladem pro realizaci účelů, pro které jsou osobní údaje poskytovány. Dochází-li ke zpracování osobních údajů na základě souhlasu, je poskytnutí osobních údajů dobrovolné; dotčená osoba má přitom právo svůj souhlas odvolat. V případě zpracování osobních údajů pro účely ochrany práv a právem chráněných zájmů Správce a jiných osob je dotčená osoba oprávněna vznést námitku proti zpracování osobních údajů.
6. Doba zpracování osobních údajů se liší v závislosti na účelu, pro který jsou osobní údaje zpracovávány. V případě zpracování osobních údajů na základě souhlasu odpovídá době do odvolání souhlasu a v ostatních případech době nezbytné pro plnění právních povinností a realizaci stanovených účelů, ke kterým Správci svědčí odpovídající právní titul, nejdéle však po dobu 10 let od ukončení smlouvy, nebude-li dohodnuto jinak nebo není-li dán důvod, pro který je možné pokračovat ve zpracování i po této době, zejména pro nezbytnost dalšího zpracování k určení, výkonu nebo obhajobě právních nároků Správce nebo jiných osob, splnění právní povinnosti, nebo pro vědecký, publikační, poradenský a historický výzkum či statistické účely, popř. archivace ve veřejném zájmu.
7. Zpracovávané osobní údaje jsou získávány zejména od dotčených osob v rámci jednání o uzavření smlouvy a plnění smlouvy, od třetích osob oprávněných nakládat s osobními údaji a správci je předat, z veřejně dostupných zdrojů a z veřejných rejstříků, registrů, evidencí a seznamů, jakož i z vlastní obchodní činnosti a při plnění smlouvy. Smluvní strana, která Správci poskytne osobní údaje fyzických osob na své straně, je povinna vůči těmto osobám zajistit v souladu s GDPR plnění informační povinnosti o zpracování osobních údajů v rozsahu odpovídajícím těmto podmínkám.
8. Zpracování osobních údajů provádí Správce sám, anebo za tím účelem pověří třetí osobu nebo osoby, zejména poskytovatele přepravních služeb a svozové nebo zpracovatelské společnosti zajišťující svoz ze sběrných míst, logistiku, poskytovatele IT služeb a správce informačních systémů, smluvní partnery z oblasti dalšího zpracování, využití a odstranění sesbíraného odpadního elektrozařízení, odpadních baterií a akumulátorů, marketingové a PR agentury, účetní společnosti, jakož i další společnosti REMA. Osobní údaje mohou být poskytnuty i orgánům veřejné moci a dalším osobám, zejména v případě, že je to nezbytné pro ochranu práv a oprávněných zájmů Správce a jiných osob, nebo vyžadují-li to právní předpisy. Bližší seznam zpracovatelů Správce a příjemců osobních údajů je k dispozici u Správce na vyžádání.
9. Při zpracování osobních údajů Správce dbá na dodržování důvěrnosti a zabezpečení dle odpovídajících standardů, které zajišťují ochranu před neoprávněným nebo nahodilým přístupem nebo přenosem, jejich změnou, ztrátou nebo zničením, jakož i možným zneužitím a neoprávněným zpracováním. Správce dbá rovněž na ochranu práv a dotčených osob zaručující soulad zabezpečení osobních údajů v souladu s příslušnými právními předpisy.
10. Kdykoliv během zpracování osobních údajů může dotčená osoba za podmínek stanovených právními předpisy využít těchto práv: právo na přístup k osobním údajům, právo na jejich opravu nebo výmaz, právo na omezení zpracování osobních údajů, právo vznést námitku proti zpracování, právo odvolat souhlas, jakož i právo na přenositelnost údajů. V případě uplatnění svých práv nebo v případě jakýchkoli dotazů či jiných záležitostí je možné Správce kontaktovat jakoukoli formou (e-mailem, telefonicky, poštou, prostřednictvím kontaktního formuláře) dle kontaktních údajů, které jsou k dispozici na internetových stránkách www.rema.cloud. Se svou stížností se mohou dotčené subjekty obrátit též na Úřad pro ochranu osobních údajů.
11. Tyto podmínky zpracování osobních údajů mají zejména informační charakter a Správce je oprávněn je kdykoli jednostranně měnit či doplňovat. O změně či doplnění podmínek bude Správce informovat druhou smluvní stranu buď formou oznámení (které může být učiněno i pouze v elektronické formě), jehož přílohou bude aktuální znění podmínek zpracování osobních údajů, anebo v rámci informací týkajících se osobních údajů zpracovávaných Správce, které jsou k dispozici na internetových stránkách www.rema.cloud; takto změněné nebo doplněné podmínky jsou účinné dnem jejich zveřejnění na internetových stránkách. Tím nejsou dotčena práva a povinnosti vzniklá po dobu účinnosti předchozího znění podmínek.