

Smlouva o dílo

podle § 2586 a násl. a § 2623 a násl. zákona č. 89/2012 Sb. (občanský zákoník)

Připojení pozemku 1086 zřízením sjezdu na MK č.9c

I. Smluvní strany

OBJEDNATEL: Slatinné lázně Třeboň s.r.o.

Sídlo: Lázeňská 1001, 379 13 Třeboň
IČO: 25179896
Bankovní spojení:
Číslo účtu:
Zastoupený: prof. JUDr. Vilémem Kahounem, Ph.D., jednatelem společnosti

Osoba oprávněná jednat: ve věcech smluvních: prof. JUDr. Viléme Kahoun, Ph.D.
ve věcech technických:

dále jen „objednatel“

č. sml. 10SM230165/2023
a

ZHOTOVITEL: BUILD4INNOVATION s.r.o.

Sídlo: Třeboňská 570/7, 373 71 Rudolfov
IČO: 62525174
DIČ: CZ62525174
Bankovní spojení:
Číslo účtu:
Zastoupený: Ing. Lukáš Kvídera

Osoby oprávněné jednat: ve věcech smluvních: Ing. Lukáš Kvídera
ve věcech technických: Ing. Lukáš Kvídera

dále jen „zhotovitel“.

PREAMBULE

Tato smlouva je uzavírána na základě výsledků zadávacího řízení s názvem Připojení pozemku 1086 zřízením sjezdu na MK č.9c, (dále též „Zadávací řízení“), konaného objednatelem mimo režim zákona č. 134/2016 Sb., o zadávání veřejných zakázek, v účinném znění (dále též „ZZVZ“).

II.

Předmět smlouvy a podklady k provedení díla

2.1 Dílo a závazek jeho provedení

- 2.1.1 Předmětem této smlouvy je závazek zhotovitele provést pro objednatele řádně a včas dílo, spočívající v provedení dopravní stavby s názvem „Připojení pozemku 1086

zřízením sjezdu na MK č.9c" dle PD vypracované projektovou kancelář LK PROJEKT v 02/2023, Sjezd a změna užívání pozemku na p.č. 1086 v k-ú. Třeboň" z 10/2021 a v dalších souvisejících pracích, v rozsahu stanoveném touto smlouvou a jejími přílohami (dále též „stavba“ a „dílo“). Přípojka elektro a osvětlení dle této dokumentace není předmětem plnění.

2.1.2 Zhotovením díla se rozumí úplné, funkční a bezvadné provedení všech prací a dodávek, vč. dodávek potřebných materiálů, zařízení a výrobků, a dále provedení všech souvisejících činností, kterých je třeba pro řádné dokončení díla.

2.1.3 Součástí díla jsou činnosti dle čl. III. této smlouvy.

2.2 Závazek zaplacení dohodnuté ceny

2.2.1 Předmětem této smlouvy je současně závazek objednatele zaplatit za řádně a včas provedené dílo dohodnutou cenu dle podmínek této smlouvy.

2.3 Závazné dokumenty

2.3.1 Technická definice díla a podoba, rozsah a podmínky jeho provádění jsou závazně stanoveny touto smlouvou a přílohami, které tvoří nedílnou součást této smlouvy, konkrétně:

- Výkaz výměr,
- Projektová dokumentace,
- další podklady a dokumenty, které byly součástí Zadávacího řízení nebo nabídky zhotovitele.

2.3.2 Uvedené dokumenty jsou závazné. Změny podoby definovaného díla nebo změny podmínek jeho provádění mohou být provedeny pouze pokud takovou změnu připouští příslušné právní předpisy nebo tato smlouva.

2.3.3 Zhotovitel prohlašuje, že se plně seznámil s rozsahem a povahou díla, se všemi dokumenty, které byly předloženy v Zadávacím řízení, a s místem provádění díla. Zhotovitel dále prohlašuje, že disponuje kapacitami a odbornými znalostmi, potřebnými k řádnému plnění této smlouvy, a že mu nejsou známy žádné okolnosti, které by mu bránily v řádném provádění díla dle této smlouvy a jejích příloh. Zhotovitel dále prohlašuje, že ke všem činnostem v rámci plnění díla bude přistupovat s maximálním a ověřeným know-how a současně se znalostí a pečlivostí příslušníka všech odborných povolání, kterých je k řádné realizaci této smlouvy zapotřebí.

2.4 Změna závazků ze smlouvy

2.4.1 Smluvní strany jsou povinny informovat se navzájem o jakékoli potřebě změny plnění či jeho podmínek v jakémkoli rozsahu, a to bezodkladně poté, co takovou potřebu zjistí.

2.4.2 Objednatel na základě předložených informací rozhodne o přípustnosti, zatřídění a formě takové změny z hlediska příslušných právních předpisů a této smlouvy.

2.4.3 Zhotovitel není oprávněn o změnách rozhodnout sám nebo je realizovat v rozporu s uvedenými pravidly. Takový postup bude považován za hrubé porušení smlouvy.

2.4.4 Dle povahy přípustné změny bude tato změna provedena zápisem do stavebního deníku, změnovým listem, příp. změnou v podobě dodatku ke smlouvě.

2.5 Místo provádění díla

- 2.5.1 Místem provádění díla pro zřízení sjezdu na pozemek p.č. 1086 v Kú Třeboň z MK č.9c jsou p.č. 1026/4, 1079/1, 1085/10a 1087/4.
- 2.5.2 Místem pro jednání mezi dodavatelem a zadavatelem může být též jiné místo dle určení objednatele.

III. Další součásti díla

3.1 Předkládání vzorků

- 3.1.1 Součástí díla je předkládání vzorků konkrétních materiálů nebo výrobků či technologií zhotovitelem na vyžádání (pokyn) objednatele.
- 3.1.2 V případě, že příslušný materiál, výrobek nebo technologie byly součástí nabídky zhotovitele v Zadávacím řízení, musí být předložen vzorek v souladu s touto nabídkou.
- 3.1.3 Vzorky je zhotovitel povinen předložit v místě provádění díla, a to fyzickou dodávkou vzorku nebo prostřednictvím technických listů či obdobných relevantních dokumentů.
- 3.1.4 Vzorky jsou předkládány bez zbytečného odkladu po doručení pokynu objednatele. Nebude-li stanoveno jinak, je o přesné době předložení vzorku zhotovitel objednatele povinen informovat min. 3 pracovní dny předem.
- 3.1.5 Objednatel je oprávněn zamýšlené materiály, výrobky nebo technologie odmítnout s ohledem na jejich nedostatečnou kvalitu, funkční a materiálové vlastnosti či jiné nedostatečné parametry.

3.2 Součinnost zhotovitele při činnostech zajišťovaných objednatelem

- 3.2.1 Zhotovitel je povinen poskytnout objednateli plnou a dostatečnou součinnost v rámci činností, které jinak zajišťuje objednatel nebo jím pověřené osoby.
- 3.2.2 Zhotovitel je dále povinen poskytnout objednateli nebo jím pověřeným osobám potřebné informace a dokumenty, které na zhotoviteli lze spravedlivě požadovat, a to bez zbytečného odkladu po žádosti objednatele o poskytnutí takové součinnosti.

IV. Cena díla

4.1 Cena nejvýše přípustná

- 4.1.1 Cena díla a všech jeho součástí (dále též „cena díla“) je smluvními stranami stanovena jako cena nejvýše přípustná za provedení díla dle podmínek této smlouvy, přičemž je možno ji modifikovat pouze v souladu s touto smlouvou.
- 4.1.2 Cena díla je stanovena oceněným Výkazem výměr a činí
- 4.1.3 K ceně díla bude připočteno odpovídající DPH ve výši platné ke dni uskutečnění zdanitelného plnění.

4.2 Cena celková

- 4.2.1 Cena díla zahrnuje ocenění všech činností a nákladů zhotovitele, tedy odměnu za vykonanou práci, náhradu vynaložených nákladů, potřebných k realizaci a předání díla zhotovitelem, náklady na zřízení, provozování a likvidaci staveniště, odměnu, náklady za realizaci všech souvisejících činností dle této smlouvy, a odměnu a náklady za veškeré činnosti zhotovitele, potřebné k řádné realizaci díla, o kterých zhotovitel vzhledem ke svým odborným znalostem a/nebo na základě předložených podkladů a informací od objednatele měl a mohl vědět.
- 4.2.2 Součástí ceny díla je též odměna a náhrada nákladů zhotovitele za činnosti dle čl. 3.1 a 3.2 této smlouvy.

4.3 Úprava ceny díla

- 4.3.1 Jakákoliv úprava cen díla ve smyslu změny závazku ze smlouvy se bude řídit ustanovením čl. 2.4 této smlouvy.
- 4.3.2 Při úpravě ceny díla budou vždy primárně použity jednotkové ceny položek, uvedené ve Výkazu výměr. Není-li příslušná položka ve Výkazu výměr, provedou smluvní strany její ocenění dle platného ceníku cenové soustavy URS pro danou položku.
- 4.3.3 Cena ve Výkazu výměr či cenové nabídce může být rovněž změněna v případě změny zákonné sazby DPH ve smyslu příslušných platných právních předpisů.
- 4.3.4 S výjimkou výše uvedených případů není změna jednotkových cen ani celkové ceny díla přípustná.

V. Platební podmínky

5.1 Fakturace

- 5.1.1 Platby za provedené práce se uskuteční na základě fakturace zhotovitele.
- 5.1.2 Fakturace zhotovitele bude probíhat měsíčně zpětně za provedené a objednatelem odsouhlasené práce za předchozí kalendářní měsíc.
- 5.1.3 Po řádném předání a převzetí díla bez vad a nedodělků ve smyslu této smlouvy zhotovitel vystaví konečnou fakturu, ve které bude provedena rekapitulace celkové ceny díla a rekapitulace již provedené fakturace dle dříve vystavených dílčích faktur.

5.2 Zádržné

- 5.2.1 Měsíční fakturace dodavatele bude provedena vždy do 100 % hodnoty provedených a odsouhlasených prací s tím, že hodnota 90 % ceny dílčí faktury bez DPH bude splatná dle níže uvedené lhůty splatnosti a zbývající hodnota 10 % celkové ceny dílčí faktury bez DPH bude pozastavena jako zádržné. DPH v plné výši bude splatné dle příslušných právních předpisů spolu s fakturou.
- 5.2.2 Zádržné bude vypořádáno na základě řádného předání a převzetí díla bez vad a nedodělků ve smyslu této smlouvy. V případě že bude dílo předáno a převzato se zjištěnými vadami a nedodělků, které nebrání ve smyslu této smlouvy předání a převzetí díla, bude zádržné vypořádáno po řádném odstranění takto zjištěných vad a nedodělků, schváleném objednatelem.
- 5.2.3 Objednatel je oprávněn započítat jakoukoliv svoji pohledávku za zhotovitelem proti nároku zhotovitele na vrácení zádržného, a to kdykoli v průběhu trvání smluvního

vztahu. Pokud objednatel ze zádržného uspokojí svoji pohledávku, je zhotovitel povinen bezodkladně po doručení písemné výzvy objednatele doplnit zádržné do původní aktuální výše.

5.3 Bezhotovostní platby

5.3.1 Veškeré platby budou provedeny bezhotovostně na účty smluvních stran, definované v této smlouvě nebo sdělené v průběhu plnění této smlouvy druhé smluvní straně.

5.4 Podklad pro fakturaci

5.4.1 Podkladem pro možnost vystavení faktury je odsouhlasení rozsahu řádně provedených prací a jejich kvality zástupcem objednatele na základě Zjišťovacího protokolu, předloženého zhotovitelem po skončení příslušného kalendářního měsíce.

5.4.2 Zjišťovací protokol musí obsahovat:

- vyznačení řádně provedených prací dotčených fakturací,
- výpočet fakturovaných položek,
- další relevantní informace (náčrty a zákresy se zvýrazněním fakturovaných položek), pokud tyto budou pro posouzení objednatelem vyžadovány.

5.4.3 Objednatel je povinen se ke Zjišťovacímu protokolu vyjádřit nejpozději do 5 pracovních dnů od jeho doručení.

5.4.4 Odsouhlasením rozsahu řádně provedených prací ze strany objednatele se stávají tyto položky fakturovatelnými. V případě částečného odsouhlasení se stává fakturovatelnou pouze odsouhlasená část.

5.4.5 Bez výše uvedeného podkladu není zhotovitel oprávněn fakturu vystavit ani nárokovat proplacení stavebních prací jiným způsobem. Objednatel není v takovém případě v prodlení s plněním svých povinností dle této smlouvy.

5.4.6 Podkladem pro možnost vystavení konečné faktury ve smyslu čl. 5.1.3 smlouvy bude okamžik řádného předání a převzetí díla bez vad a nedodělků ve smyslu této smlouvy.

5.5 Náležitosti faktury a lhůty splatnosti

5.5.1 Veškeré faktury musí mít náležitosti podle zákona č. 235/2004 Sb. o dani z přidané hodnoty, v platném znění.

5.5.2 V případě, že faktura neobsahuje řádné náležitosti dle platných právních předpisů, není založena na odsouhlaseném rozsahu stavebních prací a jejich kvalitě ve smyslu této smlouvy nebo je v rozporu s touto smlouvou, oznámí objednatel bezodkladně tuto skutečnost zhotoviteli. Lhůta splatnosti se tímto přerušuje a objednatel se nedostává do prodlení s povinností uhradit chybně vystavenou fakturu. Zhotovitel je povinen vystavit fakturu opravenou, s uvedením nové lhůty splatnosti v celé původní délce.

5.5.3 Splatnost faktur je stanovena na 30 dnů od vystavení faktury. Vystavená faktura musí být doručena objednateli do 3 pracovních dnů od jejího vystavení. V případě pozdějšího doručení se o tuto dobu prodlužuje doba splatnosti faktury.

5.5.4 Lhůta splatnosti se považuje za zachovanou, pokud objednatel v této lhůtě zadal příkaz k úhradě bezhotovostním převodem, přičemž tento příkaz byl bankou přijat a na jeho základě došlo následně ke standardnímu připsání fakturované částky na účet zhotovitele.

5.6 Zálohy

5.6.1 Objednatel nebude poskytovat zhotoviteli žádné zálohy.

VI. Lhůty provádění díla

6.1 Závazné lhůty

6.1.1 Celková doba plnění mezi zahájením stavebních prací ve smyslu čl. 6.3.2 příp. 6.3.3 této smlouvy a řádným dokončením a předáním díla bez vad a nedodělků ve smyslu čl. XI. této smlouvy činí max. 15 kalendářních dnů.

6.1.2 Lhůty jsou stanoveny výslovně vč. času nezbytného pro realizaci předávacího řízení, tj. zejména vč. času nezbytného pro odstranění případných vad a nedodělků a času nezbytného pro převzetí objednatel.

6.2 Kontrola technických podmínek

6.2.1 Jako odborně způsobilá osoba je zhotovitel povinen před zahájením stavebních prací zkontrolovat technické podmínky a upozornit objednatele bezodkladně na zjištěné vady a nedostatky a dále předat objednateli soupis takto zjištěných vad, příp. vad předané dokumentace, vč. návrhů na odstranění těchto vad. Tím není dotčena odpovědnost objednatele za správnost předané dokumentace.

6.3 Zahájení stavebních prací

6.3.1 Zhotovitel je povinen zahájit provádění díla do 3 pracovních dnů ode dne doručení písemné výzvy objednatele k zahájení stavebních prací.

6.3.2 Ode dne faktického zahájení stavebních prací (včetně) jsou počítány lhůty ve smyslu čl. 6.1 této smlouvy.

6.3.3 V případě, že zhotovitel v rozporu s touto smlouvou fakticky nezahájí provádění díla v uvedené lhůtě, bude za den zahájení stavebních prací považován poslední den lhůty dle čl. 6.3.1 této smlouvy.

6.3.4 Výzva bude odeslána po uzavření této smlouvy.

6.4 Převzetí staveniště

6.4.1 Zhotovitel je povinen převzít staveniště v termínu dle čl. 6.3.1 této smlouvy.

6.4.2 O převzetí staveniště bude pořízen Protokol o převzetí staveniště, ve kterém smluvní strany potvrdí předání a převzetí staveniště a uvedou veškeré relevantní informace a skutečnosti, které se s tímto úkonem pojí.

6.4.3 Protokol o převzetí staveniště bude podepsán oprávněnými zástupci smluvních stran, a to ve dvojím vyhotovení, přičemž každá ze smluvních stran obdrží jedno vyhotovení.

6.5 Dostatečný předstih požadavků zhotovitele

6.5.1 V případě potřebné součinnosti objednatele je zhotovitel povinen předat veškeré relevantní požadavky na příslušnou součinnost objednateli v dostatečném předstihu, a pokud to z objektivních příčin není možné, bezodkladně po zjištění takové potřeby.

- 6.5.2 Při porušení této povinnosti zhotovitele se případně způsobené následné průtahy v jednání objednatele nepovažují za překážky plnění této smlouvy, ani na jejich základě není možno prodloužit dobu plnění.

6.6 Předávací řízení

- 6.6.1 Zhotovitel je povinen doručit objednateli písemnou výzvu k účasti na zahájení předávacího řízení to min. 2 pracovní dny před jeho zahájením. Za písemnou výzvu se považuje i doručená e- mailová korespondence osob uvedených v čl. I. této smlouvy, odpovědných ve věcech technických.
- 6.6.2 Termín zahájení předávacího řízení musí být stanoven tak, aby mohlo dojít bez jakékoliv časové tísně k řádnému předání a převzetí dokončeného díla, a to vč. řádného prověření všech stavebních prvků, technologií a jiných součástí díla, řádného prověření předávaných dokumentů a dokumentací objednatelem vč. řádného prověření splnění všech ostatních náležitostí předávaného díla.
- 6.6.3 Termín zahájení předávacího řízení musí být dále stanoven tak, aby poskytoval dostatečný prostor pro případné opakování předávacího řízení (v případě existence vad a nedodělků, pro které nelze dílo převzít), resp. dostatečný prostor pro odstranění vad a nedodělků předaného díla.

6.7 Předání staveniště

- 6.7.1 Zhotovitel je povinen nejpozději do 5 pracovních dnů od řádného ukončení předávacího řízení, resp. po odstranění vad a nedodělků nebránících řádnému užívání díla, vyklidit staveniště a takto vyklizené jej předat objednateli.
- 6.7.2 O předání staveniště bude pořízen Protokol o předání staveniště, ve kterém smluvní strany potvrdí předání a převzetí staveniště a uvedou veškeré relevantní informace a skutečnosti, které se s tímto úkonem pojí. Protokol o předání staveniště bude podepsán oprávněnými zástupci smluvních stran, a to ve dvojím vyhotovení, přičemž každá ze smluvních stran obdrží jedno vyhotovení.

VII. Úprava termínů plnění

7.1 Přípustnost úprav

- 7.1.1 Úprava termínů provádění příslušných stavebních prací je možná pouze na základě objektivních skutečností, se kterými tato smlouva takovou možnost úpravy spojuje.

7.2 Povinnost zhotovitele při vzniku překážek plnění

- 7.2.1 Zhotovitel je vždy povinen bezodkladně oznámit objednateli existenci překážek plnění nebo riziko vzniku časových prodlev oproti závazným termínům plnění. Při nesplnění této povinnosti není zhotovitel oprávněn domáhat se úpravy termínu plnění.

7.3 Předpoklad přípustnosti změn

- 7.3.1 Změna termínu plnění je přípustná pouze tehdy, pokud daná situace nezbytnou úpravu termínu plnění skutečně vyvolává, a současně je přípustná pouze v nezbytném rozsahu.

7.4 Druhy přípustných změn

7.4.1 Při splnění ostatních povinností dle této smlouvy je prodloužení termínů plnění přípustné pouze pro následující případy:

7.4.1.1 Prodlevy na straně objednatele či přerušení prací objednatelem, pokud takové prodlevy či přerušení:

- a) jdou nad rámec očekávatelných a objektivně nezbytných časů pro provedení příslušných úkonů na straně objednatele, za které jsou považovány časy nezbytné pro běžné dodání informací a podkladů v rámci jednotlivých činností na výzvu zhotovitele, obvyklé lhůty pro vyřízení jednotlivých požadavků zhotovitele, obvyklé lhůty pro seznámení se s konkrétní situací a obvyklé reakční doby ve vztahu k udílení pokynů zhotoviteli, obvyklé a objektivně očekávatelné časy zpracování příslušných podkladů pro další potřeby realizace díla (např. detailních technických podkladů a výkresů) aj., a
- b) nebyly způsobeny přímo ani následkem porušením povinností ze strany zhotovitele.

7.4.1.2 Vyšší moc

Zhotovitel je oprávněn přerušit provádění díla v důsledku působení vyšší moci, za kterou se považují překážky vzniklé nezávisle na vůli zhotovitele, které nemají povahu nebo podklad v porušení právní povinnosti ze strany zhotovitele, a které brání řádnému provádění díla a/nebo brání zhotoviteli v plnění povinností dle této smlouvy (např. živelné pohromy, stávkový boj, válka, mobilizace apod.)

V případě, že se v důsledku vyšší moci stane splnění díla nemožným, požádá strana, která se bude chtít na vyšší moc odvolat, druhou stranu o úpravu smlouvy ve vztahu k předmětu, ceně a době plnění. Pokud nedojde k dohodě, má strana, která se důvodně odvolala na vyšší moc, právo od smlouvy odstoupit.

VIII.

Povinnosti zhotovitele v průběhu plnění

8.1 Odpovědnost zhotovitele

- 8.1.1 Zhotovitel provede dílo na své náklady a nebezpečí.
- 8.1.2 Zhotovitel je povinen postupovat v souladu s obecně závaznými právními předpisy, zejména stavebním zákonem a platnými ČSN, EN a předpisy týkajícími se bezpečnosti práce a technických zařízení, hygienickými, protipožárními a ekologickými předpisy.
- 8.1.3 Zhotovitel je povinen postupovat s odbornou péčí, bez zbytečných průtahů, v souladu se zájmy objednatele a samostatně, ledaže mu objednatel udělí pokyny.
- 8.1.4 Zhotovitel je povinen včas oznámit objednateli všechny okolnosti, které zjistil při plnění této smlouvy a jež mohou mít vliv na změnu pokynů objednatele.
- 8.1.5 Zhotovitel je povinen poskytovat objednateli včas vysvětlení a podklady potřebné pro uvážení dalších pokynů.

- 8.1.6 Zhotovitel se zavazuje upozornit objednatele na rozpor pokynů s technickou (jinou) normou, právním předpisem nebo rozhodnutím či stanoviskem příslušného orgánu veřejné správy.
- 8.1.7 Zhotovitel je povinen objednatele včas upozornit na neúplnost či nevhodnost objednatelům udělených pokynů. Bude-li se zhotovitel řídit pokyny objednatele, aniž by jej upozornil na jejich nevhodnost, má se za to, že vhodnost udělených pokynů odsouhlasil a odpovídá v plném rozsahu za vady a škodu způsobené dodržáním tohoto pokynu.
- 8.1.8 Zhotovitel je povinen opatřit si všechny podklady a informace, z jejichž povahy vyplývá, že je má opatřit zhotovitel. Zhotovitel je dále povinen objednatele včas upozornit na neúplnost informací nebo dokumentů mu předaných objednatelům. Při porušení této povinnosti se má za to, že poskytnuté informace byly úplné a dostatečné.

8.2 Odpovědné zadávání

- 8.2.1 Zhotovitel se zavazuje provádět dílo v souladu s touto smlouvou a platnými právními předpisy, za vynaložení veškeré profesionální péče a zároveň tak, aby nedocházelo ke škodám na zdraví a majetku objednatele ani třetích osob.
- 8.2.2 Zhotovitel je povinen chránit objednatele před vznikem škod v důsledku porušení právních či jiných předpisů a v případě jejich vzniku tyto škody uhradit.
- 8.2.3 Zhotovitel se zavazuje dodržovat veškeré platné právní předpisy a normy v oblasti bezpečnosti a ochrany zdraví při práci a v oblasti ekologie, zejména zákona č. 262/2006 Sb., zákoník práce, ve znění pozdějších předpisů, zákona č. 435/2004 Sb., o zaměstnanosti, ve znění pozdějších předpisů, a to vůči všem osobám, které se na plnění zakázky podílejí a bez ohledu na to, zda jsou práce na předmětu plnění prováděny bezprostředně zhotovitelem či jeho poddodavateli.
- 8.2.4 Zhotovitel je povinen zajistit řádné a včasné plnění finančních závazků svým poddodavateli, kdy za řádné a včasné plnění se považuje plné uhrazení poddodavatelem vystavených faktur za plnění poskytnutá k plnění veřejné zakázky.
- 8.2.5 Zhotovitel se zavazuje přenést totožnou povinnost do dalších úrovní dodavatelského řetězce a zavázat své poddodavatele k plnění a šíření této povinnosti též do nižších úrovní dodavatelského řetězce.

8.3 Poddodavatelé

- 8.3.1 Svěří-li zhotovitel provedení činností dle této smlouvy jinému, odpovídá, jako by tyto činnosti prováděl sám.
- 8.3.2 Zhotovitel je oprávněn provádět dílo prostřednictvím poddodavatelů, a to pouze v případě, že příslušný seznam poddodavatelů předložil v nabídce v Zadávacím řízení nebo v případě, že k tomuto postupu dal objednatel souhlas.
- 8.3.3 Případná změna poddodavatelů podléhá výslovnému písemnému souhlasu objednatele.
- 8.3.4 O změně poddodavatelů je zhotovitel povinen informovat objednatele alespoň 3 pracovní dny dopředu, a pokud to z objektivních důvodů není možné, bezodkladně po vzniku situace, která vedla nebo povede ke změně poddodavatelů.
- 8.3.5 Objednatel je dále oprávněn požadovat po zhotoviteli změnu poddodavatele v případě, že činnosti svěřené poddodavateli budou vykonávány v rozporu s příslušnými právními předpisy nebo touto smlouvou. Zhotovitel je povinen tomuto požadavku bez zbytečného odkladu vyhovět.

8.4 Pracovníci zhotovitele

- 8.4.1 Objednatel je oprávněn vyžádat si kdykoli během plnění smlouvy aktuální seznam pracovníků zhotovitele, kteří se budou účastnit realizace jednotlivých stavebních prací.
- 8.4.2 Zhotovitel je povinen zajistit příslušnou zastupitelnost jednotlivých pracovníků tak, aby v souladu s touto smlouvou nedocházelo k jakýmkoli časovým prodlevám na straně zhotovitele.

8.5 Provozní podmínky

- 8.5.1 Zhotovitel se před podpisem smlouvy seznámil s veškerými provozními podmínkami a omezeními, které vyplývají z podkladů a příloh této smlouvy nebo které byly předloženy v Zadávacím řízení či jinak sděleny zhotoviteli před podpisem smlouvy.
- 8.5.2 Ve všech objektech a vnitřních i vnějších prostorách stavby je zadavatelem stanoven přísný zákaz kouření, vyjma vyznačených míst pro kouření.

8.6 Pojištění zhotovitele

- 8.6.1 Zhotovitel je povinen být po celou dobu realizace této smlouvy pojištěn na základě platné a účinné pojistné smlouvy na pojištění profesní odpovědnosti zhotovitele v plném rozsahu jeho činností ve vztahu k předmětu plnění této smlouvy, a to ve výši minimálně 500 000, - Kč.
- 8.6.2 Objednatel je oprávněn tuto skutečnost kdykoli v průběhu plnění dle této smlouvy zkontrolovat a zhotovitel je v takovém případě povinen objednateli bezodkladně předložit kopii platné pojistné smlouvy.

IX.

Spolupůsobení objednatele

9.1 Přístup do místa plnění

- 9.1.1 Objednatel pro zhotovitele zajistí či umožní:
- vstup pracovníkům zhotovitele do míst provádění díla,
 - uvolnění všech pracovních ploch, kde bude dílo prováděno a odstranění překážek, které by bránily v přístupu k těmto plochám,
 - přístup k napojovacím místům el. energie a vody a zajištění jejich možné spotřeby.

9.2 Spotřebovaná média

- 9.2.1 Spotřebovaná média hradí objednatel.

9.3 Analogle pro případ odstraňování vad

- 9.3.1 Uvedené podmínky dle tohoto článku budou analogicky použity pro případ odstraňování vad na již předaném a převzatém díle, pokud nebude mezi smluvními stranami sjednáno jinak.

X. Kontrola provádění díla

10.1 Oprávnění ke kontrole

- 10.1.1 Objednatel nebo jím pověřený zástupce je oprávněn kontrolovat provádění díla.
- 10.1.2 Zjistí-li objednatel, že zhotovitel provádí dílo v rozporu se svými povinnostmi, je oprávněn zastavit prováděné práce a dožadovat se toho, aby zhotovitel odstranil vady vzniklé vadným prováděním a dílo prováděl řádným způsobem. Jestliže tak zhotovitel neučiní ani v přiměřené lhůtě mu k tomu poskytnuté a postup zhotovitele by vedl k porušení smlouvy, má objednatel právo od smlouvy odstoupit.

10.2 Kontrolní dny

- 10.2.1 V rámci plnění této smlouvy budou konány pravidelné kontrolní dny, a to min. 1x týdně. Objednatel je v případě nutnosti oprávněn určit jinou (i kratší) frekvenci kontrolních dnů.
- 10.2.2 Kontrolních dnů se musí na straně zhotovitele účastnit osoby odpovědné za příslušná plnění.

10.3 Zakrytí prací

- 10.3.1 Zhotovitel je povinen vyzvat písemně objednatele nebo jím pověřeného zástupce min. 1 pracovních dnů předem ke kontrole a k prověření prací, které v dalším postupu budou zakryty nebo se stanou nepřístupnými. Neučiní-li tak, je povinen na žádost objednatele odkrýt práce, které byly zakryty nebo které se staly nepřístupnými, na svůj náklad.
- 10.3.2 Pokud se objednatel nebo jím pověřený zástupce přes včasné písemné vyzvání nedostaví ke kontrole, je zhotovitel oprávněn předmětné práce zakrýt. Bude-li v tomto případě objednatel dodatečně požadovat jejich odkrytí, je zhotovitel povinen toto odkrytí provést na náklady objednatele. Pokud se však zjistí, že práce nebyly řádně provedeny, nese veškeré náklady spojené s odkrytím prací, opravou chybného stavu a následným zakrytím zhotovitel.

10.4 Stavební deník

- 10.4.1 V rámci stavby bude zhotovitelem veden stavební (montážní) deník podle § 157 stavebního zákona v rozsahu dle vyhlášky MMR č. 499/2006 Sb.
- 10.4.2 Stavební deník musí být stále dostupný na stavbě.
- 10.4.3 Do stavebního deníku se zapisují všechny důležité okolnosti, týkající se stavby, zejména časový postup prací, odchylky od technických podkladů nebo jiných podmínek, stanovených touto smlouvou, popř. další údaje nutné pro posouzení prací.
- 10.4.4 Vyžaduje-li to zásadní povaha záznamu ve stavebním deníku, a nestanoví-li tato smlouva k jednotlivým úkonům smluvních stran jinak, pak se protistrana musí k tomuto záznamu vyjádřit do 2 pracovních dnů po prokazatelném seznámení se s ním, a to písemně, jinak se má za to, že s prvotním záznamem souhlasí.
- 10.4.5 Pokud nebude stavební deník veden, bude opakovaně vykazovat nedostatky, nebude dostupný na stavbě či bude veden v rozporu se smlouvou nebo příslušnými právními předpisy, případně pokud nebude předán spolu s dílem ve smyslu této smlouvy, považuje se toto za podstatné porušení smlouvy a za vadu díla.

XI. Předání a převzetí díla

11.1 Dílo předávané po částech

- 11.1.1 Smluvní strany se dohodly, že dílo bude předáno po jeho dokončení jako 1 celek.
- 11.1.2 Dílem se tak rozumí jeho jednotlivé části, součásti a příslušenství, vč. příslušných plánů, dokumentace, návodů k použití a manuálů výrobců, jejichž předání a převzetí je předmětem tohoto článku smlouvy.

11.2 Definice provedení díla

- 11.2.1 Za řádně provedené neboli dokončené dílo je považováno řádně vyzkoušené dílo zhotovené v rozsahu, s parametry a vlastnostmi, stanovenými touto smlouvou, technickými podklady, Výkazem výměr, provedené v potřebné kvalitě, řádně a včas, které je předáno bez vad a nedodělků, které by znamenaly omezení řádného užívání, komfortu, kvality, estetických, designových nebo funkčních vlastností díla, a k němuž je zhotovitelem dodána dokumentace vyžadovaná touto smlouvou a k němuž jsou ze strany zhotovitele poskytnuta další sjednaná plnění, tj. musí se jednat o dílo kompletní a funkční, splňující jakostní, funkční, estetické a designové parametry stanovené touto smlouvou, které je řádně předáno objednateli.
- 11.2.2 Skutečnost, že dílo je dokončeno co do množství, jakosti, kompletnosti a schopnosti trvalého užívání, prokazuje zásadně zhotovitel a za tím účelem předkládá nezbytné písemné doklady objednateli.

11.3 Vady a nedodělky díla

- 11.3.1 Dílo je způsobilé k předání zhotovitelem a převzetí objednatelům v případě, že je prosté všech vad a nedodělků, které by znamenaly omezení řádného užívání, komfortu, kvality, estetických, designových nebo funkčních vlastností díla a současně nemá takové vady a nedodělky, které by znamenaly porušení povinností objednatele ve vztahu k jakýmkoli právním předpisům či normám.

11.4 Předávací řízení

- 11.4.1 K předání příslušné části díla zhotovitelem objednateli dojde na základě předávacího řízení.
- 11.4.2 Písemná výzva zhotovitele k účasti objednatele na předávacím řízení musí být objednateli doručena v závazném termínu dle čl. 6.6 této smlouvy.
- 11.4.3 K předání díla dochází formou písemného předávacího protokolu (jehož součástí bude i příslušná dokumentace, uvedená v této smlouvě), který bude podepsán oprávněnými zástupci obou smluvních stran.
- 11.4.4 Zhotovitel doloží objednateli před zahájením předávacího řízení potřebné dokumenty, originál stavebního deníku, evidenci změnových listů, veškerá osvědčení o zkouškách a certifikaci použitých materiálů a výrobků, potvrzené záruční listy, dále doklad o zabezpečení likvidace odpadu v souladu se zákonem o odpadech, ve znění pozdějších právních předpisů a předpisů provádějících a další relevantní doklady, prokazující splnění podmínek této smlouvy.
- 11.4.5 Předávací protokol musí obsahovat alespoň předmět a charakteristiku díla, zhodnocení jakosti díla a jeho částí, místo provedení díla, soupis vad a nedodělků díla, zjištěných v době předávacího řízení, které nebrání předání a převzetí díla ve smyslu této smlouvy, vyjádření zhotovitele k takovým vadám a nedodělkům, způsob jejich odstranění

a vypořádání, lhůty pro jejich odstranění, soupis příloh a stanovisko objednatele, zda dílo přejímá.

- 11.4.6 V případě výskytu vad, které brání předání a převzetí díla ve smyslu této smlouvy, k předání a převzetí díla nedojde, přičemž smluvní strany se zavazují vytvořit protokol o jednání, obsahující analogické údaje dle čl. 11.4.5, se stanoviskem objednatele, z jakých důvodů dílo nepřebírá.
- 11.4.7 Po odstranění vad, které brání předání a převzetí díla dle této smlouvy, bude zahájeno nové předávací řízení analogicky dle tohoto článku smlouvy.
- 11.4.8 Objednatel je oprávněn, nikoli však povinen, převzít dílo i s vadami a nedodělky, které jinak brání předání a převzetí díla dle této smlouvy. Taková skutečnost bude zaznamenána v předávacím protokolu, přičemž smluvní strany budou postupovat analogicky ve smyslu čl. 11.4.4 a 11.4.5 této smlouvy.
- 11.4.9 Předáním a převzetím díla přechází na objednatele nebezpečí vzniku škody na věci.

XII. Záruky

12.1 Rozsah záruk a záruční doba

- 12.1.1 Zhotovitel je odpovědný za řádné, odborné a kvalitní provedení díla, za všechny specifické vlastnosti, které má dle této smlouvy dílo mít, a za veškeré vady díla, faktické i právní, trvalé nebo skryté, odstranitelné i neodstranitelné.
- 12.1.2 Záruční doba za provedené dílo je stranami dohodnuta na dobu 60 měsíců.

12.2 Odstranění vad díla

- 12.2.1 V případě, že se objeví jakákoli vada díla v záruční době, je zhotovitel povinen tuto vadu na své náklady odstranit.
- 12.2.2 Oznámení o vadách bude objednatelem učiněno písemnou formou.
- 12.2.3 V případě vad, jejichž odstraňování nesnese odklad, je zhotovitel povinen zahájit odstraňování vad bezodkladně, nejpozději však do 3 pracovních dnů od oznámení vady. V ostatních případech se zhotovitel dohodne s objednatelem na termínu opravy. Pokud nebude mezi smluvními stranami stanoveno jinak, platí, že je v takovém případě zhotovitel povinen zahájit odstraňování vad nejpozději do 10 pracovních dnů od oznámení vady.
- 12.2.4 Vada musí být odstraněna v termínu, na kterém se strany dohodly, a pokud nedojde k takové dohodě, musí být odstraněna bezodkladně s přihlédnutím k povaze vady.
- 12.2.5 Pokud zhotovitel neodstraní vady včas a řádně, má objednatel právo vady odstranit sám, nebo je dát odstranit třetí osobou, v obou případech na náklad zhotovitele. Všechny případy svépomoci uvedené v tomto odstavci nenaruší žádná jiná práva, plynoucí objednateli ze záruky.
- 12.2.6 Vedle práv stanovených v tomto článku má objednatel právo uplatňovat i nárok na náhradu případných škod, vzniklých v důsledku porušení povinnosti zhotovitele dle této smlouvy, zákona, příslušné normy nebo obdobné povinnosti zhotovitele.

XIII. **Smluvní pokuty a náhrada škody**

13.1 Smluvní pokuty jednorázové

- 13.1.1 Zhotovitel je povinen zaplatit jednorázovou smluvní pokutu ve výši 1.000,- Kč za každý případ porušení následujících právních povinností zhotovitele:
- 13.1.1.1 dle čl. 8.5 smlouvy ve vztahu k porušení provozních podmínek,
 - 13.1.1.2 dle čl. 10.3 této smlouvy ve vztahu k neoprávněnému zakrytí,
 - 13.1.1.3 a dále u všech úkonů zhotovitele nebo u všech porušení povinností zhotovitele z této smlouvy, která mají povahu jednorázového úkonu s absencí trvání závadného stavu, které současně:
 - mají vliv na výslednou kvalitu nebo včasnost provedení díla, nebo
 - jiným způsobem ruší řádné provádění díla.
- 13.1.2 Výše uvedené smluvní pokuty mohou být uplatněny i opakovaně k témuž případu, pokud zhotovitel na upozornění zadavatele nezjednal včas a řádně nápravu.

13.2 Smluvní pokuty za každý den prodlení

- 13.2.1 Zhotovitel je povinen zaplatit smluvní pokutu ve výši 2.000,- Kč za každý započatý den prodlení a případ porušení následujících právních povinností zhotovitele:
- 13.2.1.1 dle čl. 8.6 této smlouvy ve vztahu k nedostatku pojištění,
 - 13.2.1.2 dle čl. 10.1., 10.2 a 10.4 této smlouvy ve vztahu k zamezení možnosti kontrol a konání řádných kontrolních dnů, absenci stavebního deníku na stavbě nebo jeho vadné vedení,
 - 13.2.1.3 dle čl. 12.2 této smlouvy ve vztahu k porušení povinností odstranit řádně a včas vady,
 - 13.2.1.4 a dále u všech úkonů zhotovitele nebo u všech porušení povinností zhotovitele z této smlouvy, která mají povahu založení a trvání závadného stavu, které současně:
 - mají vliv na výslednou kvalitu nebo včasnost provedení díla, nebo
 - jiným způsobem ruší řádné provádění díla.
- 13.2.2 Zhotovitel je povinen zaplatit smluvní pokutu ve výši 4.000,- Kč za každý den prodlení v případě, že nedodrží konečný termín pro předání dokončeného díla dle čl. 6.1.1 této smlouvy.
- 13.2.3 Souběh smluvních pokut za různá porušení povinností zhotovitele je obecně umožněn. Pokud by však jednání zhotovitele aktivovalo více smluvních pokut ve vztahu k jedinému druhu porušení povinností zhotovitele, uplatní objednatel pouze nejvyšší ze smluvních pokut, které přicházejí v úvahu.

13.3 Splatnost smluvních pokut a vazba na náhradu škody

- 13.3.1 Smluvní pokuty jsou splatné do 15 kalendářních dnů ode dne, kdy byla povinné straně doručena písemná výzva k jejich zaplacení ze strany oprávněné strany, a to bezhotovostně na účet oprávněné strany uvedený v písemné výzvě.

- 13.3.2 Uplatněním smluvních pokut ani jejich zaplacením není dotčeno právo oprávněné strany na náhradu škody v plné výši.

13.4 Náhrada škody

- 13.4.1 Smluvní strany jsou povinny k náhradě škody ve smyslu občanskoprávních předpisů.

XIV. Mlčenlivost

14.1 Rozsah povinnosti mlčenlivosti

- 14.1.1 Smluvní strany jsou povinny zachovávat mlčenlivost ve věcech, souvisejících s realizací této smlouvy, týkajících se vlastní činnosti, spolupráce a vnitřních záležitostí smluvních stran, přičemž se zavazují neveřejně informace vést jako důvěrné.
- 14.1.2 Smluvní strany současně prohlašují, že jsou si vědomy povinností ve vztahu k uveřejnění smluv v registru smluv, na profilu zadavatele a veškerých uveřejnění v souladu s právními předpisy.

XV. Ukončení závazků ze smlouvy

15.1 Odstoupení od smlouvy

- 15.1.1 Objednatel má právo v případě podstatného porušení smlouvy zhotovitelem od smlouvy odstoupit, a to bez jakéhokoliv uplatnění sankčních nároků ze strany zhotovitele vůči objednateli.
- 15.1.2 Za podstatné porušení smlouvy ve smyslu čl. 15.1.1 této smlouvy se považují:
- opakovaná jednání zhotovitele, vyvolávající následky dle čl. 13.1 této smlouvy,
 - i jednorázová jednání zhotovitele, vyvolávající následky dle čl. 13.2 této smlouvy.
- 15.1.3 Odstoupí-li některá ze smluvních stran od této smlouvy, pak povinnosti smluvních stran jsou následující:
- a) Zhotovitel provede do 5 dnů od doručení odstoupení od smlouvy soupis všech provedených prací ke dni odstoupení od smlouvy a tento předloží k odsouhlasení objednateli, objednatel se k tomuto soupisu vyjádří do 10 dnů od jeho doručení.
 - b) Zhotovitel vyzve objednatele k předání a převzetí provedené části díla a v jeho rámci postupují smluvní strany analogicky dle ustanovení této smlouvy o předání díla, s přihlédnutím k situaci, že může dojít k předání nekompletního díla.
 - c) Práva a povinnosti stran, týkající se záruky za provedenou část díla, zůstávají odstoupením od smlouvy nedotčena. Záruční doba v tomto případě běží ode dne předání a převzetí provedené části díla.

15.2 Dohoda o ukončení závazků ze smlouvy

- 15.2.1 Závazky z této smlouvy mohou být ukončeny rovněž písemnou dohodou stran.
- 15.2.2 Smluvní strany si v takovém případě vzájemně vypořádají závazky a pohledávky ze smlouvy, přičemž způsob takového vypořádání bude zaznamenán v dohodě.

- 15.2.3 Ustanovení čl. 15.1.3 této smlouvy se pro případ dohody stran použije analogicky, pokud se smluvní strany nedohodnou na jiném způsobu předání a převzetí díla nebo části díla.

XVI. Společná a závěrečná ustanovení

16.1 Spor při hodnocení kvality

- 16.1.1 V případě sporu hodnocení kvality a jakosti předmětu díla nebo jeho části, který bude mít za následek, že nemůže dojít mezi zhotovitelem a objednatelem k dohodě, se smluvní strany dohodly, že uznají nezávislé hodnocení specialisty v oboru nebo soudního znalce.
- 16.1.2 Pokud bude tímto posudkem prokázána snížená kvalita nebo jakost oproti požadované kvalitě dle této smlouvy a jejích příloh, příp. oproti platným standardům kvality nebo jakosti, jsou případné náklady s touto službou spojené nákladem zhotovitele. V opačném případě tyto náklady hradí objednatel.

16.2 Platnost smlouvy

- 16.2.1 Tato smlouva nabývá platnosti podpisem smluvních stran.
- 16.2.2 Účinnosti nabývá smlouva uveřejněním v registru smluv. Příslušné uveřejnění dle Zákona o registru smluv zajistí objednatel, při plné součinnosti ze strany zhotovitele.

16.3 Závěrečná ustanovení

- 16.3.1 Smluvní vztahy výslovně neupravené v této smlouvě se řídí zákonem č. 89/2012 Sb., občanský zákoník, v platném znění a předpisy prováděcími.
- 16.3.2 Smlouva se vyhotovuje ve dvou vyhotoveních s platností originálu, z nichž jedno obdrží zhotovitel a jedno objednatel.
- 16.3.3 Smluvní strany prohlašují, že je jim znám celý obsah smlouvy, a že ji uzavřely na základě své svobodné a vážné vůle, s obsahem této smlouvy bezvýhradně souhlasí a na důkaz toho připojují vlastnoruční podpisy svých oprávněných zástupců.

Přílohy: - Oceněný výkaz výměr zhotovitelem
 - Projektová dokumentace

V Třeboni dne.....*4.5.2023*.....

V Třeboni dne*5.5.2023*.....

za objednatele
prof. JUDr. Vilém Kahoun, Ph.D., jednatel

za zhotovitele
Lukáš Kvídera, jednatel

Položkový rozpočet stavby

Stavba:

Připojení pozemku p.č. 1086 zřízením sjezdu na MK č.9c

Objednatel: Slatinné lázně Třeboň s.ro.
Lázeňská 1001, 379 01 Třeboň

IČO: 251 79 896

DIČ: CZ 251 79 896

Zhotovitel: BUILD4INNOVATION s.r.o.
Třeboňská 570/7
37371 Rudolfovo

IČO: 62625174

DIČ: CZ62525174

Vypracoval:

Rozpis ceny

Celkem

HSV

PSV

MON

Vedlejší náklady **GZS**

Ostatní náklady

Celkem

Rekapitulace daní

Snížená DPH 15% ze základu **0 %**

Snížená DPH 21 % ze základu

Zaokrouhlení

Cena celkem s DPH

v Třeboň

dne 02.05.2023

Lukáš Kvídera

Za zhotovitele

Za objednatele

Položkový rozpočet

S:	27/2020	Úprava parkoviště za sportovní halou
O:	SO 01	Stavební úpravy sjezdu a oplocení se zabezpečením
R:	01	Připojení pozemku p.č. 1086 zřízením sjezdu na MK č.9c stavební úpravy sjezdu

P.č.	Číslo položky	Název položky	MJ	Množství	Cena / MJ	Celkem
Díl: 1 Zemní práce						
1	122301101	Odkopávky nezapažené v hor. 4 do 100 m3	m3	87,60000		
		180*0,47		84,60000		
		6*1*0,5		3,00000		
3	162701105	Vodorovné přemístění výkopku z hor.1-4 do 10000 m	m3	87,60000		
4	181101102	Úprava pláňe v zářezech v hor. 1-4, se zhutněním	m2	180,00000		
		180		180,00000		
5	199000005	Poplatek za skládku zeminy 1- 4, č. dle katal. odpadů 17 05 04	t	148,92000		
		Odkaz na mn. položky pořadí 3 : 87,6*1,7		148,92000		
Díl: 5 Komunikace						
		Geotextilie Filtek 500g pokládka s přesahem 50 cm	m2	180		
		Geotextilie Filtek 500 g dodávka	m2	200,00000		
7	564762111	Podklad z kam.drceného 32-63 s výplň.kamen. 20 cm	m2	180,00000		
		180		180,00000		
8	564851111	Podklad za šterkodrti po zhutnění tloušťky 15 cm šterkodrtí frakce 0-63 mm	m2	180,00000		
		180		180,00000		
9	565161211	Podklad z recyklátu asfaltového středně hrubého 22/63 mm,tl.8 cm	m2	180,00000		
		180		180,00000		
10	573211111	Postřik živičný spojovací z asfaltu 0,5-0,7 kg/m2	m2	180,00000		
		Odkaz na mn. položky pořadí 9 : 180,00000		180,00000		
11	577132111	Povrch z asf recyklátu jemného0-22 mm tl 4-5 cm	m2	180,00000		
		Odkaz na mn. položky pořadí 9 : 180,00000		180,00000		
Díl: 91 Doplnující práce na komunikaci						
12	917862111	Osazení stojat. obrub.bet. s opěrrou,lože z C 12/15 včetně obrubníku ABO 2 - 15 100/15/25	m	22,00000		
		lemování : 39+38+4+3		84,00000		
		nápojení : 18		18,00000		
13	918101111	Lože pod obrubníky nebo obruby dlažeb z C 12/15	m3	4,40000		
		Řezání asfaltobetonových krytů komunikací do tl 15 cm-	m	20,00000		
14		Vyborání asfbet. Krytu komunikace	m3	0,54000		
		Naložení a odvoz vyborané suťi na skládku k recyklaci	t	1,35000		
15		poplatek za skládku vybourané asfaltobetonové vozovky	t	0,00000		
		Ochrana podzemního vedení položením betonových desek do šíp lože včetně D+M desek	m	24,00000		
16	005111021R	Vytyčení inženýrských sítí	kpl	1,00		
		Geodetické vytyčení sjezdu	kpl	1,00		
Díl: 99 Stavební přesun hmot						
		Přesun hmot, pozemní komunikace, kryt živičný	t	50,00000		

Položkový rozpočet

S:	27/2020	Úprava parkoviště za sportovní halou
O:	SO 01	Stavební úpravy sjezdu a oplocení se zabezpečením
R:	01	Připojení pozemku p.č. 1086 zřízením sjezdu na MK č.9c stavební úpravy sjezdu

P.č.	Číslo položky	Název položky	MJ	Množství	Cena / MJ	Celkem
		Součet ZRN				

Položkový rozpočet

S: 27/2020	Úprava parkoviště za sportovní halou
O: SO 01	Stavební úpravy sjezdu a oplocení se zabezpečením
R: 02	Připojení pozemku p.č. 1086 zřízením sjezdu na MK č.9c úpravy oplocení a zabezpečení

P.č.	Číslo položky	Název položky	MJ	Množství	Cena / MJ	Celkem
Díl: 1		Zemní práce				
1	139601102	Ruční výkop jam, rýh a šachet v homině tř. 3 9*0,5*0,8	m3	3,60000		3,60000
Díl: 767		Konstrukce zámečnické				
5	338171111R01	Osazení sloupků plot.oc.do 3 m do patek, zalití MC	kus	2,00000		
7	KZ002	Úprava oplocení, demontáž a přichycení stávajících kcl v prostoru nové brány kompletní činnost	kpl	1,00000		
8	59233210R1	Sloupek ocelový zinkovaný 100x100x3000 m	kus	2,00000		
Díl: M22		Montáž sdělovací a zabezp. techniky				
13	222280214	D+M světel autonomních 12W na solární baterii + pohybové a čílo,	ks	5,00000		
22	E006	Připomocné práce pro elektro včetně obslužné techniky pro montáž	kpl	1,00000		
		Celkem úpravy oplocení a zabezpečení				

1087/13

Stavajici povrch
doporovan štruktúra 0/32

ABO 2-15
11,73 m

Asfaltový
recyklát

ABO 2-15
10,3m

1087/4

1085/6

1086

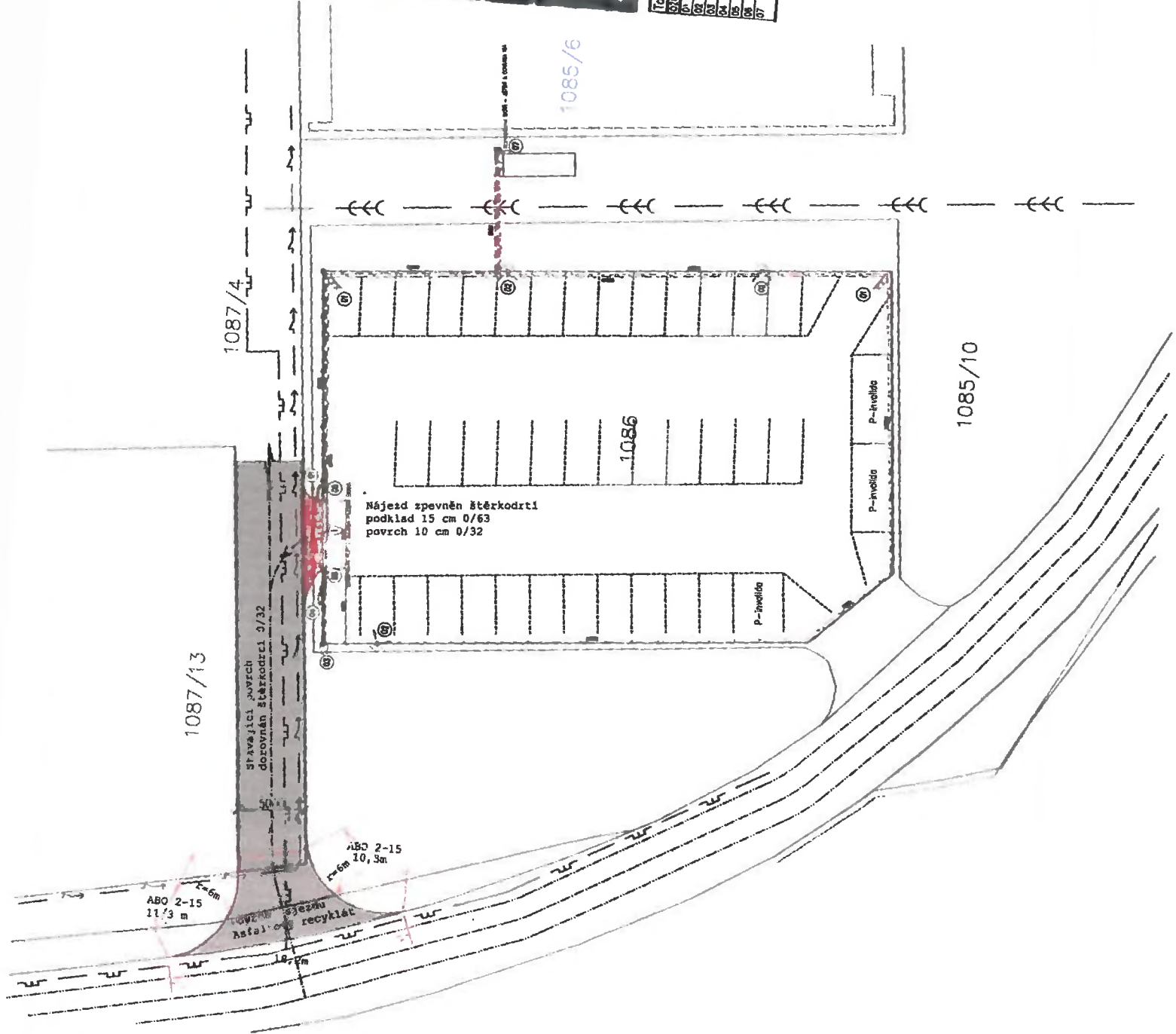
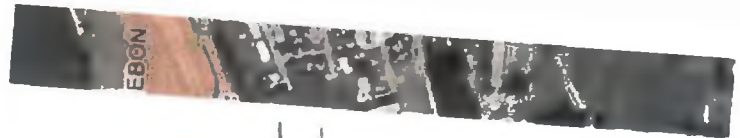
1085/10

Nájezd zpevněn štruktúrou
podklad 15 cm 0/63
povrch 10 cm 0/32

P-invešcia

P-invešcia

Tabuľka D1	Stĺpce	1	2	3	4	5	6	7	8	9	10	11	12	13	14	15	16	17
1	2	3	4	5	6	7	8	9	10	11	12	13	14	15	16	17	18	19



STÁVAJÍCÍ NÁVRHOVÁ RYCHLOST 30 Km/h

1087/13

NÁVRH PROVEDEN DLE ČSN 736102

43 PARKOVACÍ MÍST

1085

NÁVRHOVÁ RYCHLOST 30 Km/h
02. ÚPRAVA
02. ÚPRAVA
02. ÚPRAVA

1085



7

SJEZD A ZMĚNA VYUŽITÍ POZEMKU NA P.Č. 1086 V K.Ú. TŘEBOŇ

01 TECHNICKÁ ZPRÁVA

DOKUMENTACE SJEZDU NA POZEMEK

Investor : Slatinné lázně Třeboň s.r.o., Lázeňská 1001, 379 01 Třeboň

Zpracoval : LK PROJEKT



říjen 2021

1.1. Architektonické a stavebně technické řešení

a) Účel objektu

Objekt je užíván jako základní technická vybavenost – jedná se o posouzení stávajícího sjezdu s provedením zpevněného povrchu. Současný stav je prašný sjezd z neznámého období, kterým je obslužen zásobovací vstup ke sportovnímu areálu.

Stavební úpravy sjezdu na místní komunikaci „Lázeňská“ v Třeboni na pozemek 1086 v k.ú. Třeboň je připojen stávající pozemek sloužící jako zadní vstup do sportovního areálu. V rámci řešení změny využití pozemku (nově vzniklé parkoviště pro potřeby investora) je řešeno vybudování nového vstupu na pozemek ve stávajícím oplocení.

Na sjezdu došlo k posouzení rozhledových a prostorových parametrů sjezdu dle ČSN 736102.

Sjezd z místní komunikace je pro osobní automobily jízdou vpřed. Na pozemku je již sjezd vybudován, termín připojení není znám, jedná se o připojení pozemku pro využití navazující plochy jako parkoviště pro 43 parkovacích míst.

b) Zásady architektonického, funkčního, dispozičního a výtvarného řešení a řešení vegetačních úprav okolí objektu, včetně řešení přístupu a užívání objektu osobami s omezenou schopností pohybu a orientací

Jedná se o inženýrský objekt úprav stávajícího sjezdu z místní komunikace.
Řešená lokalita se nachází v zastavěném území obce Třeboň.

c) Kapacity, užitkové plochy, obestavěné prostory, zastavěné plochy, orientace, osvětlení a oslunění

Kapacita parkovacích míst
- Na navazujícím pozemku 43 míst

Šíře připojení (rozšíření sousedního):	18,2 m
Šířka sjezdu:	5,0 m

d) Technické a konstrukční řešení objektu, jeho zdůvodnění ve vazbě na užití objektu a jeho požadovanou životnost

1. BOURACÍ PRÁCE

V rámci dodávky stavebních prací dojde k zaříznutí hrany komunikace pro napojení asfaltobetonu sjezdu.

2. ZEMNÍ PRÁCE A TERÉNNÍ ÚPRAVY

Pro provedení stavby není třeba uvolnit žádné další pozemky ani objekty. Popřípadě zábor zajistí stavebník s příslušným sousedem objektu, či pozemku.

V případě nutnosti záboru komunikace pro výstavbu bude včas zábor vyřizen dodavatelem stavby.

Místa skládky přebytečných materiálů není zapotřebí předepisovat. Materiál bude deponován na pozemku k následným zásypům a terénním pracím.

Před zahájením stavby budou zjištěna a výtčena veškerá vedení podzemních inženýrských sítí a telekomunikační kabely (vypískáno jednotlivými správci sítí). Nebudou prováděny přeložky podzemních ani nadzemních vedení.

Odtěžení zeminy bude provedeno rypadlem – upřesněno před realizací stavby.

Rozsah výkopových prací je patrný z grafické části PD, použitelná mechanizace není předepisována. Podioží bude chráněno po dobu výstavby ve smyslu čl. 35 ČSN 731001. Hutnění podloží pod stavbou je nutné provádět až na únosnost 0,6 MPa. Zemina v okolí stávajících staveb bude zhutněna na 0,2MPa.

3. ZÁKLADY

Založení objektu bude řešeno na šterkových polštářích s roznesením do podloží. V případě, že bude pláň zvodněná, či bude špatné konzistence je nutné přizvat na stavbu projektanta a řešit případné opatření pro založení (vápnění, lomový kámen, geotextilie,..)

Podkladní vrstvy komunikace a sjezdu budou tvořeny šterkem frakce 32/63 o mocnosti 200mm s utážením šterkopísku o tl. 150mm frakce 0/63. Vrchní vrstva bude tvořena živíčným krytem.

4. VODOROVNÉ KONSTRUKCE

Vodorovná konstrukce je tvořena konstrukční vrstvou komunikace u sjezdu asfaltobetonu a šterkového polštáře a u účelové komunikace přímo šterkovým polštářem se zaválcováním šterkopísku frakce 0/32 o mocnosti minimálně 100mm.

e) Způsob založení objektu s ohledem na výsledky inženýrskogeologického a hydrogeologického průzkumu

Objekt je založen na šterkových polštářích plošně.

f) Vliv objektu a jeho užívání na životní prostředí a řešení případných negativních účinků

Vzhledem k charakteru stavby a provozu nemá stavba ani její provoz žádný negativní vliv na životní prostředí nebo zdraví lidí. Na pozemku nejsou zabudované, ani uložené zdroje ohrožení ŽP, nebo zdraví lidí.

g) Dopravní řešení

Šířka sjezdu v jeho přímé části je navržena 5,0m, tak aby bylo zajištěno bezpečné sjetí a vyjetí z pozemku v místě sjezdu bez negativního vlivu na bezpečnost a plynulost provozu na komunikaci. Sjezd je navržen v souladu s ČSN 73 6102 Projektování křižovatek na pozemních komunikacích.

Pokud jde o parametry rozhledu, tak místo sjezdu se nachází v přehledném úseku se sníženou rychlostí na 30Km/h v obci Třeboň ulice Lázeňská. Rozhled byl z těchto důvodů navržen na rychlost 30km/h.

Posuzovaným sjezdem jsou splněny předpoklady pro plynulé vyjetí z komunikace i zpětné najetí **vždy jízdou vpřed.**

Pokud jde o výškové řešení sjezdu, tak sjezd, komunikace i parkoviště je v jedné úrovni. Sjezd tak ve svém podélném uspořádání plynule navazuje na příčné uspořádání místní komunikace bez výškových lomů v blízkosti vozovky s navrženým podélným sklonem.

Stávající napojení by po provedení úprav svými základními prostorovými dimenzemi mělo vyhovět i dopravní obsluze malým nákladním vozidlům.

h) Ochrana objektu před škodlivými vlivy vnějšího prostředí, protira- donová opatření

V rámci stavby a stavebního pozemku nejsou známi žádné negativní vlivy vnějšího prostředí.

i) Dodržení obecných požadavků na výstavbu

Technická zpráva specifikuje technické parametry stavby, konstrukcí, prvků, prací a je nedílnou součástí grafické části projektu v plném rozsahu na úrovni daného stupně projektové dokumentace upřesňuje požadavky norem, zákonů, vyhlášek, technických a technologických předpisů, investora, architektonického záměru.

Grafická a textová část nenahrazuje výrobní dokumentaci.

Veškeré rozměry dané grafickou částí je nutno na stavbě ověřit přeměřeními.

Součástí dodávky je dodržení všech požadavků vyplývajících z vyjádření orgánů státní správy a podmínek stavebního povolení.

Veškeré práce nutno koordinovat dle skutečného stavebně-technického stavu zjištěného během realizace stavby.

Vypracoval :
v Lužnici, dne :

Ing. Lukáš Kvídera
říjen 2021