

Miroslav Bůžek, [REDACTED]

Bc. Kateřina Hubáčková, [REDACTED]

2. Zhotovitel zmocňuje následující osoby k jednání:

- a) zástupce zhotovitele ve věcech smluvních: Jan Čejchan, [REDACTED]
- b) zástupce zhotovitele ve věcech technických: Jan Čejchan, [REDACTED]

3. Zmocněné osoby smluvních stran mohou být změněny písemným oznámením doručeným druhé smluvní straně. Smluvní strana bude informovat druhou smluvní stranu o takové změně bezodkladně.

4. **Na realizaci díla se bude podílet následující specialista zhotovitele:**

Autorizovaná osoba: Jan Čejchan, č. autorizace: 0602014

- Osoba splňující podmínku osvědčení o autorizaci podle zákona č. 360/1992 Sb., o výkonu povolání autorizovaných inženýrů a techniků činných ve výstavbě, ve znění pozdějších předpisů, anebo osvědčení o registraci dle § 30r (autorizačního zákona), a to v oboru: **pozemní stavby**, případně v rozsahu autorizace autorizovaného architekta ve smyslu § 4 zákona č. 360/1992 Sb., o výkonu povolání autorizovaných architektů a o výkonu povolání autorizovaných inženýrů a techniků činných ve výstavbě, v účinném znění.

5. Zhotovitel je oprávněn změnit osoby uvedené v odst. 4. pouze ve výjimečných případech. Důvody pro změnu výše uvedených osob je zhotovitel povinen doložit spolu s oznámením této změny. Objednatel na základě oznámení zhotovitele a za předpokladu, že jsou splněny všechny podmínky a doloženy všechny doklady v rozsahu odst. 8., vydá souhlas se změnou této osoby.

6. Za výjimečný případ ve smyslu odst. 5 se považuje:

- a) významná změna zdravotního stavu, smrt;
- b) ukončení pracovního poměru, nebo obdobného vztahu;
- c) ukončení poddodavatelského vztahu.

7. Za výjimečný případ ve smyslu odst. 5 se nepovažují kapacitní důvody, které mohl zhotovitel předvídat již v době podání nabídky.

8. V případě změny je zhotovitel povinen prokázat, že nahrazující osoby splňují kvalifikaci minimálně v rozsahu, ve kterém ji splňovala osoba nahrazovaná. K nahrazující osobě zhotovitel vždy doloží následující doklady:

- a) doklady k prokázání kvalifikace v rozsahu, v jakém byla kvalifikace prokázána prostřednictvím nahrazované osoby;
- b) čestné prohlášení o pracovním poměru, nebo obdobném vztahu ke zhotoviteli v případě, že je nahrazující osoba zaměstnancem zhotovitele;
- c) doklady k prokázání splnění základní kvalifikace dle zadávací dokumentace (obdobně dle § 83 č. 134/2016 Sb., o zadávání veřejných zakázek, ve znění pozdějších předpisů) v případě, že nahrazující osoba není zaměstnancem zhotovitele;
- d) doklady, ze kterých bude vyplývat, že by nabídka zhotovitele podaná v zadávacím řízení veřejné zakázky měla stejné pořadí po provedeném hodnocení jako původní nabídka zhotovitele i v případě, že by předmětem hodnocení byla kvalifikace nahrazující osoby.

9. Objednatel může vydat souhlas ve smyslu odst. 5 i v jiných než výjimečných případech dle odst. 6, a to pouze za předpokladu, že budou doloženy všechny doklady dle odst. 8.

10. Objednatel je oprávněn v odůvodněných případech požadovat výměnu zástupce zhotovitele na stavbě, specialisty či další osoby uvedené ve stavebním deníku. Pokud objednatel takovou výměnu požaduje, je zhotovitel povinen písemným oznámením prokazatelně doručeným druhé smluvní straně oznámit tuto osobu, a to do 3 pracovních dnů. Při výměně osoby hlavního stavbyvedoucího je zhotovitel povinen prokázat jeho kvalifikaci v rozsahu, v jakém ji prokazoval v zadávacím řízení.

Článek 2

Podklady pro uzavření smlouvy

1. Základním podkladem pro uzavření této smlouvy je nabídka zhotovitele podaná dne 8.3.2023 v rámci zadávacího řízení uvedené veřejné zakázky.
2. Předmět plnění je mimo jiné vymezen následující dokumentací, která tvoří přílohy této smlouvy:

Příloha č. 1 – Krycí list nabídky – souhrnné prohlášení

Příloha č. 2 – Popis udržovacích prací v pavilonu D (zpracováno projekční a inženýrskou kanceláří PROXION s.r.o., IČO: 25264451, se sídlem: Hurdálkova 156, 547 01 Náchod)

Příloha č. 3 – Orientační soupis prací (zpracováno projekční a inženýrskou kanceláří PROXION s.r.o., IČO: 25264451, se sídlem: Hurdálkova 156, 547 01 Náchod)

Příloha č. 4 – Půdorys 1. nadzemního podlaží – nový stav (zpracováno projekční a inženýrskou kanceláří PROXION s.r.o., IČO: 25264451, se sídlem: Hurdálkova 156, 547 01 Náchod)

Příloha č. 5 – Půdorys 1. nadzemního podlaží – nový stav (zpracováno projekční a inženýrskou kanceláří PROXION s.r.o., IČO: 25264451, se sídlem: Hurdálkova 156, 547 01 Náchod)

3. Zhotovitel prohlašuje, že všechny technické a smluvní podmínky byly před podpisem smlouvy na základě jeho žádosti o vysvětlení zadávací dokumentace v rámci veřejné zakázky, na základě jejíhož výsledku je uzavřena tato smlouva, zahrnuty do jeho nabídky.
4. Zhotovitel dále prohlašuje, že v průběhu řízení o veřejné zakázce jednal s náležitou odbornou péčí.
5. Zhotovitel upozorní objednatele bez zbytečného odkladu na zjištěné zjevné vady a nedostatky smluvních (technických) dokumentů, resp. jejich obsahu. Případný soupis zjištěných vad a nedostatků smluvní dokumentace, resp. jejího obsahu, včetně návrhů na jejich odstranění zhotovitel předá objednateli bez zbytečného odkladu po provedení kontroly.
6. Zhotovitel prohlašuje, že je způsobilý k řádnému a včasnému provedení předmětu díla dle této smlouvy, že disponuje takovými kapacitami a odbornými znalostmi, které jsou třeba k řádnému zhotovení díla. Pokud některé práce na sjednaném díle zajistí prostřednictvím třetích osob, odpovídá za kvalitu prací a dodávky, jako by dílo prováděl sám.
7. Zhotovitel prohlašuje, že není v úpadku a není mu známo, že by bylo vůči němu zahájeno insolvenční řízení. Dále prohlašuje, že vůči němu není v právní moci žádné soudní rozhodnutí, či rozhodnutí správního, daňového či jiného orgánu na plnění, které by mohlo být důvodem soudní exekuce na majetek zhotovitele a že takové řízení nebylo vůči němu zahájeno.

Článek 3

Předmět smlouvy

Předmětem smlouvy je závazek zhotovitele provést pro objednatele dílo uvedené v čl. 4 této smlouvy řádně, v dohodnutém termínu a v kvalitě níže specifikované, tj. zejména bez vad a nedodělků, včetně všech objednatelům požadovaných změn díla a jeho součástí. Objednatel se zavazuje poskytnout zhotoviteli při plnění předmětu této smlouvy (díla) veškerou možnou součinnost, dílo řádně od zhotovitele převzít a zaplatit za něj zhotoviteli cenu díla.

Článek 4 Předmět díla

4.1 Předmětem veřejné zakázky je řádné zhotovení díla „Oblastní nemocnice Náchod – Stavebně udržovací práce pavilonu D a přesunutí přístroje magnetické rezonance – formou Design & Build“, které zahrnuje zpracování projektové dokumentace ve stupni dokumentace pro provedení stavby (dále jen „DPS“) a následné udržovací práce a drobné stavební úpravy pavilonu D včetně přemístění přístroje magnetické rezonance do pavilonu K, to vše formou „Design & Build“.

Účelem těchto prací je uvést v současnosti volné prostory v pavilonu D do stavu možného časově krátkodobého použití, coby dočasné ambulance a nutného zázemí, a to do doby dokončení investičního záměru realizovat centrální a urgentní příjem Oblastní nemocnice Náchod.

Navržené udržovací práce a drobné stavební úpravy v 1. podzemním (dále jen „1.PP“) a 1. nadzemním podlaží (dále jen „1.NP“) stávajícího pavilonu D Oblastní nemocnice Náchod (dále též jen „stavba“) spočívají zejména v úpravě svislých dělicích konstrukcí a jejich vnitřních dveřních otvorů, v opravě či výměně poškozených, technicky a fyzicky zastaralých dílčích částí dotčených prostorů pavilonu, v částečné obnově povrchů podlah a stěn a přemístění či dodání nových technických prvků (zařizovací předměty, osvětlovací tělesa, koncové elektroinstalační prvky, vzduchotechnické rozvody a vývody).

Po provedených udržovacích prací a drobných stavebních úpravách budou části předmětných podlaží využívány obdobně jako doposud. Konkrétně v 1.NP budou dvě chirurgické a dvě ortopedické ambulance, dva zákrovové sálky, dospávárna, sádrovna, denní místnost zaměstnanců, sociální zařízení, pokoje lékařů, administrativní kancelář, recepce, několik skladů. V 1.PP budou zřízeny dvě vyšetřovny ultrazvuku, jejich popisovny a sklady.

Přesunutí stávajícího přístroje magnetické rezonance spočívá mj. v odpojení přístroje, vybourání a následném zazdění montážního otvoru v obvodové zdi pavilonu D včetně venkovní povrchové úpravy, zajištění přepravy přístroje do pavilonu K, demontáži a zpětné montáži prosklené střechy montážního otvoru pavilonu K, zapojení, instalaci a znovu-zprovoznění přístroje magnetické rezonance, demontáži a montáži stínící HF kabiny, dodávce a montáži odtahového vzduchotechnického potrubí včetně výfukového komínu od přístroje magnetické rezonance v pavilonu K, a s tím související získání kladných případných stanovisek dotčených orgánů veřejné správy včetně zajištění povolení užívání pracoviště magnetické rezonance dle stavebního zákona v platném znění. V pavilonu K je prostor pro toto pracoviště již vyhrazen.

Předmětem plnění je:

- a. Zpracování jedностupňové projektové dokumentace pro provedení stavby (dále jen „DPS“) včetně soupisu stavebních prací, dodávek a služeb s výkazem výměr.
- b. Kompletní inženýrská činnost, nutná pro řádné zpracování projektové dokumentace, projednání navrženého řešení s dotčenými orgány veřejné správy, případně podání žádosti a získání závazných souhlasných stanovisek.
- c. Výkon autorského dozoru při realizaci stavby.
- d. Udržovací práce a drobné stavební úpravy v pavilonu D.

- e. Vybourání a následné zazdění montážního otvoru v obvodové zdi pavilonu D, včetně venkovní povrchové úpravy – pro přestěhování přístroje magnetické rezonance.
- f. Zajištění ohlášení udržovacích prací a drobných stavebních úprav v pavilonu D včetně získání kladných případných stanovisek.
- g. Demontáž a zpětná montáž prosklené střechy montážního otvoru pavilonu K.
- h. Přestěhování a zajištění přepravy stávajícího přístroje magnetické rezonance z pavilonu D do pavilonu K, zahrnující rovněž zřízení venkovní provizorní zpevněné plochy.
- i. Montáž stínící HF kabiny za použití demontovaných stávajících a nových dílů do připraveného prostoru pracoviště magnetické rezonance v pavilonu K.
- j. Kompletní znovu-zprovoznění, zapojení, instalace, aktivace a odzkoušení přístroje magnetické rezonance.
- k. Dodávka, montáž a zprovoznění odtahového vzduchotechnického potrubí včetně výfukového komínu od přístroje magnetické rezonance v pavilonu K.
- l. Získání kladných stanovisek dotčených orgánů veřejné správy ke zpracované dokumentaci pracoviště magnetické rezonance v pavilonu K, včetně zajištění povolení (souhlasu) užívání pracoviště magnetické rezonance dle stavebního zákona v platném znění.

Projektová dokumentace ve stupni DPS bude předána v 6 (šesti) vyhotoveních v tištěné formě a ve 2 (dvou) vyhotoveních v digitální formě na CD/DVD/USB flash disku či obdobném datovém nosiči ve formátu *.pdf, *.xls popř. v dalších nutných formátech. Digitální forma projektové dokumentace bude seříděna ve stejném členění jako tištěná forma projektové dokumentace s dodržáním názvů a číslováním výkresů. Elektronická verze bude dále poskytnuta v digitálním formátu umožňující editaci jednotlivých výkresů, např.: *.dwg formát. Projektová dokumentace bude vždy označena pořadovým číslem daného výtisku, stejným pořadovým číslem budou rovněž označeny výtisky jednotlivých výkresů, technické zprávy, výpočty, výkazy výměr a všechny ostatní doklady tvořící projektovou dokumentaci.

Rozsah stavebních úprav a přesunutí přístroje magnetické rezonance je dán smlouvou o dílo, popisem udržovacích prací (viz „Příloha č. 2 – Popis udržovacích prací v pavilonu D“), orientačním předpokládaným soupisem prací (viz „Příloha č. 3 – Orientační soupis prací“) a půdorysy uvažovaného nového stavu pro 1. podzemní a 1. nadzemní podlaží (viz přílohy č. 4 a č. 5).

Všechny tyto přílohy zpracovala projekční a inženýrská kancelář PROXION s.r.o. (IČO: 25264451, se sídlem Hurdálkova 156, 547 01 Náchod).

Položky v orientačním soupisu prací (viz příloha č. 3) jsou pouze orientační a slouží jen k hrubé představě o předpokládaném rozsahu. Skutečný rozsah, položky a přesné rozměry budou vyhotoveny zhotovitelem až v rámci zpracování projektové dokumentace a soupisu prací, dodávek a služeb.

Veškeré práce musí odpovídat současným legislativním požadavkům, zejména musí být splněny veškeré hygienické a požárně bezpečnostní parametry.

V průběhu realizace je nutné od sebe oddělit stavební práce a některá oddělení, která budou i nadále v provozu.

Předmět smlouvy bude realizován v souladu s požadavky objednatele, dle této smlouvy a v souladu se zadávacími podmínkami příslušné veřejné zakázky, s platnými právními předpisy a případně dalšími podklady poskytnutými zhotoviteli objednatelem. Zhotovitel se zavazuje při provádění díla zjišťovat upřesňující požadavky a představy objednatele vážící se ke předmětu plnění, tyto s ním konzultovat a dílo provést tak, aby v nejvyšší možné míře upřesňujícím požadavkům a představám objednatele odpovídalo.

Veškeré práce musí odpovídat současným legislativním požadavkům.

Závazný soupis prací, dodávek a služeb vznikne zhotovitelem až v průběhu realizace stavebních prací, kdy zpracovaná projektová dokumentace, včetně uvedeného závazného soupisu prací, má být dokončena a odevzdána do doby 1. fakturace stavebních prací. Objednatel si pro kontrolu soupisu předaných prací vyhrazuje právo 10 pracovních dnů-

Stavební úpravy budou probíhat za provozu nemocničního areálu.

Při realizaci díla budou použity pouze výrobky a materiály, které splňují požadavky vyhlášky č. 268/2009 Sb. o technických požadavcích na stavby, ve znění pozdějších předpisů zákona č. 22/1997 Sb., o technických požadavcích na výrobky ve znění zákona č. 34/2011 Sb. a dále ust. § 156 zákona č. 183/2006 (stavební zákon) a dalších obecně závazných předpisů vztahujících se k dílu. Dodávky budou dokladovány k přijímacímu řízení potřebnými certifikáty.

Stavba musí splnit požadavky příslušných TKP, ZTKP, TP a ČSN souvisejících s prováděnými pracemi a činnostmi včetně BOZP.

Všechny povrchy, konstrukce, venkovní plochy apod. poškozené v důsledku stavební činnosti budou po provedení prací uvedeny zhotovitelem do původního stavu, v případě zničení budou zhotovitelem nahrazeny novými na náklady zhotovitele. Zhotovitel se zavazuje, že s ohledem na charakter místa plnění a bezprostřední návaznost zdravotnických oddělení, provede taková opatření, která by maximálně omezila prašnost a hluk na místě plnění na dobu nezbytně nutnou.

Zhotovitel bude předkládat každý měsíc měsíční zprávu o průběhu stavby (text + foto s uvedením data pořízení).

Zadavatel upozorňuje, že platí přísný zákaz kouření při realizaci stavby, a to v celém areálu, vyjma míst k tomu účelu výslovně určených, porušení zákazu bude sankcionováno.

4.2 Není-li uvedeno jinak, jsou veškeré činnosti potřebné k realizaci účelu této smlouvy označeny souhrnně jako „dílo“.

4.3 Součástí plnění je i **inženýrská činnost**, zahrnující zejména:

- Případná jednání s dotčenými subjekty, jehož výsledkem musí být bezrozporná kladná stanoviska k navrženému projektovému řešení.
- Veškerá rozhodnutí musí být vystavena na objednatele (investora), případně na jiný subjekt dle pokynů objednatele. Všechna rozhodnutí musí být opatřena doložkou o nabytí právní moci.
- K činnostem dle této smlouvy bude zhotoviteli na jeho žádost objednatelem udělena plná moc v potřebném rozsahu.

Celkový rozsah inženýrské činnosti je určen platnou a účinnou právní úpravou ČR a obsahem inženýrské činnosti dle tohoto odstavce je zajištění všech dokladů a pravomocných rozhodnutí nutných k završení činnosti včetně nabytí právní moci. Inženýrská činnost zahrnuje projednání s dotčenými subjekty, majetkovými správci, formulace a podání žádostí s cílem vydání zásadních stanovisek, vyjádření,

rozhodnutí (vč. doložky právní moci), souhlasu a výjimek potřebných k vydání předmětných rozhodnutí, a to v souladu s platnými právními předpisy a zákony.

- 4.4 Zhotovitel se zavazuje dodržovat předpisy o bezpečnosti práce a ochrany zdraví při práci a požární ochrany, a dále předpisy pracovněprávní dle čl.8.8 této smlouvy.
- 4.5 Pracovní doba zhotovitele je možná **v pracovní dny v době od 8:00 – 17:00 hodin**. Mimo tuto dobu pouze na základě dohody s objednatelem. Hlučné práce je možné provádět pouze v pracovních dnech, a to v době od 7:00 do 16:00 hodin.
- 4.6 Zhotovitel se zavazuje, že s ohledem na charakter místa plnění a bezprostřední návaznost zdravotnických oddělení, provede taková opatření, která by maximálně omezila prašnost a hluk na místě plnění na dobu nezbytně nutnou.
- 4.7 Zhotovitel se zavazuje k udržování pořádku v místě plnění a přístupových komunikací k němu. Zhotovitel se dále zavazuje dodržovat úplný zákaz kouření v místě provádění díla a v celém objektu, vyjma míst k tomu účelu určených. Dodržování tohoto zákazu se zavazuje u svých pracovníků kontrolovat.
- 4.8 Zhotovitel se zavazuje provést předmět této smlouvy (dílo) v nejlepší kvalitě a v souladu s příslušnými normami a předpisy platnými a účinnými v době provádění díla.
- 4.9 Součástí díla jsou všechny nezbytné práce a činnosti pro komplexní dokončení díla v celém rozsahu zadání, který je dále upřesněn projektem, který zhotovitel vypracuje, včetně soupisu prací, dodávek a služeb včetně výkazů výměr, určenými standardy a obecně technickými požadavky na výstavbu.
- 4.10 Všechny povrchy, konstrukce, venkovní plochy apod. poškozené v důsledku stavební činnosti budou po provedení prací uvedeny zhotovitelem do původního stavu, v případě zničení budou zhotovitelem nahrazeny novými na náklady zhotovitele.
- 4.11 Stavební práce budou zhotovitelem zabezpečeny v celém rozsahu zadávací dokumentace a v souladu s příslušnými platnými ČSN souvisejícími s plněním předmětu zakázky.

Článek 5 Termíny plnění

5.1 Dílo bude provedeno v následujících termínech plnění:

- Dílo bude započato **na základě písemné výzvy** objednatele.
- Předpokládaný termín zahájení plnění: **březen 2023**
- Předpokládaný termín ukončení: **srpen 2023**.

Termíny pro zpracování a předání projektové dokumentace:

- a) předání DPS, včetně zapracovaných podmínek vyplývajících z příslušných rozhodnutí stavebního úřadu, případně včetně podání žádosti o získání kladných stanovisek dotčených orgánů státní správy – **do 4 týdnů od výzvy objednatele;**
- b) předání dokončené stavby (udržovací práce a drobné stavební úpravy v pavilonu D a přestěhování přístroje magnetické rezonance – **do 16 týdnů od výzvy objednatele;**
- c) předání dokončeného díla včetně zapojení, znovuzprovoznění přístroje magnetické rezonance a získání povolení k užívání pracoviště magnetické rezonance – **do 20 týdnů od výzvy Objednatele.**

Realizace předmětu specifikovaného v čl. 4 nesmí probíhat v období nevhodném pro provádění stavebních prací, zejména z důvodů nevhodných klimatických podmínek nebo možného nedodržení technologických předpisů a postupů. V souladu se smlouvou o dílo bude po dobu, po kterou nebudou moci být stavební práce prováděny, plnění přerušeno a bude v něm pokračováno po skončení tohoto období na základě výzvy objednatele.

Obecným místem plnění je sídlo dodavatele, popř. místo předmětné stavby (**Oblastní nemocnice Náchod, a.s., Purkyňova 446, 547 01 Náchod**). Místem předání díla je sídlo zadavatele.

- 5.4 V případě, že z jakýchkoli důvodů na straně objednatele nebo uživatele dotčeného objektu (Oblastní nemocnice Náchod), nebude možné dodržet termíny zahájení plnění, předání a převzetí staveniště nebo zahájení provádění stavby, je objednatel oprávněn tyto termíny posunout či přiměřeně prodloužit a zároveň se posouvají automaticky i termíny ukončení plnění.
- 5.5 Při nevhodných klimatických podmínkách anebo při potřebě přerušení z organizačních důvodů na straně objednatele dojde při souhlasném prohlášení zadavatele a dodavatele k přerušení plnění na dobu nezbytně nutnou a po dobu přerušení lhůta k plnění neběží.
- 5.6 Objednatel není povinen zhotovitele o dodržení termínů a lhůt dle této smlouvy vč. jejích příloh upomínat. Nedodržením těchto termínů a lhůt dochází k prodloužení zhotovitele se všemi důsledky podle této smlouvy v souladu s občanským zákoníkem.

Článek 6 Cena díla

- 6.1 Cena za celé provedené a předané dílo bez DPH je stanovena jako cena pevná, tj. zahrnuje veškeré náklady zhotovitele související s provedením díla, zejména náklady na materiály, pracovní síly, stroje, dopravu, zimní opatření, zařízení staveniště, řízení a administrativu, inženýrskou činnost, režii zhotovitele a zisk, poplatky a veškeré další náklady zhotovitele v souvislosti s realizací díla a může být měněna pouze způsobem uvedeným v této smlouvě.
- 6.2 Cena za provedení díla dle článku 4 této smlouvy, v podrobném členění uvedeném v Krycím listu nabídky, činí

a) Zpracování jednostupňové projektové dokumentace pro provedení stavby vč. soupisu prací, dodávek a služeb s výkazem výměr (Kč bez DPH)	308 000,-
b) stavební práce (Kč bez DPH)	8 720 000,-
c) Výkon autorského dozoru při realizaci stavby (Kč bez DPH)	30 000,-
Celková nabídková cena /a) + b) + c)/ v Kč bez DPH	9 058 000,-
DPH samostatně	1 902 180,-
Celková nabídková cena /a) + b) + c)/ v Kč s DPH	10 960 180,-

- 6.3 Daň z přidané hodnoty bude účtována podle platných předpisů v době zdanitelného plnění.

- 6.4 Zhotovitel se zavazuje uhradit objednateli (jako náhradu škody) veškeré sankce, pokuty a penále účtované třetími osobami, které objednateli v souvislosti se zhotovováním díla jednáním zhotovitele (či jeho poddodavatelů) vznikly.

Článek 7

Způsob úhrady ceny a platební podmínky

1. Objednatel nebude poskytovat na dílo zhotoviteli zálohy ani závdavek.
2. Cenu díla uhradí objednatel na základě faktur zhotovitele vystavených následujícím způsobem:
 - a) **Zpracování jednostupňové projektové dokumentace pro provedení stavby vč. soupisu prací, dodávek a služeb s výkazem výměr**
 - b) **Stavební práce**
 - c) **Výkon autorského dozoru při realizaci stavby**

Za řádné dokončení díla (jeho části) se rozumí podpis předávacího protokolu, kde bude výslovně uvedeno, zda objednatel dílo přijímá.

Zhotovitel má právo vystavit účetní doklad (fakturu) pouze za bezvadně uskutečněné plnění předmětu smlouvy dle příslušného oddílu, přičemž platí, že:

- a) 100 % ceny díla **dle článku 7 odst. 2 písm. a)** bude zhotoviteli zapláceno po předání příslušného počtu DPS v rozsahu a za podmínek stanovených touto smlouvou;
- b) Provedené práce **dle článku 7 odst. 2 písm. b)** budou zhotovitelem objednateli účtovány jednou měsíčně dílčími daňovými doklady (dále jen „dílčí faktury“). Podkladem pro vystavení dílčí faktury je soupis provedených prací, jehož součástí bude písemné potvrzení provedených prací objednatel, a to nejpozději do 10 dnů ode dne podpisu soupisu provedených prací. Dnem uskutečnění **dílčího zdanitelného plnění** je den podpisu soupisu provedených prací za příslušný měsíc objednatel. Dnem uskutečnění **celkového zdanitelného plnění** je den podpisu protokolu o předání a převzetí celého díla. Celkové zdanitelné plnění se považuje za uskutečněné dnem protokolárního převzetí celého díla objednatel. Zhotovitel je povinen nejpozději do 15 dnů od uskutečnění celkového zdanitelného plnění vystavit daňový doklad (dále jen „konečná faktura“).
- c) **Autorský dozor** bude hrazen na základě konečné faktury, kterou je zhotovitel oprávněn vystavit nejprve dne, od kterého je možné užívat dokončenou stavbu v souladu se stavebním zákonem.

Veškeré cenové údaje budou uvedeny v Kč a platby budou probíhat výhradně v Kč (CZK).

3. Úhrada ceny díla bude prováděna vždy po uplynutí 1 kalendářního měsíce na základě daňových dokladů – dílčích faktur a konečné faktury. Přílohou všech faktur bude objednatel odsouhlasený originál soupisu provedených prací za dané období. Návrh soupisu provedených prací odevzdá zhotovitel objednateli ke kontrole vždy po uplynutí příslušného období. V případě jeho neodsouhlasení vrátí objednatel s uvedením důvodu nejpozději do 30 pracovních dnů předložený návrh zhotoviteli zpět nebo k přepracování. Důvodem pro neodsouhlasení soupisu provedených prací objednatel je např. skutečnost, že práce nebyly provedeny řádně. Soupis provedených prací potvrzený objednatel předá objednatel zástupci zhotovitele na stavbě. U konečné faktury bude přílohou i protokol o předání a převzetí díla potvrzený objednatel.
4. Splatnost oprávněně a v souladu se smlouvou vyfakturovaných částek bude 30 kalendářních dnů ode dne doručení faktury – daňového dokladu na podatelnu sídla objednatel.
5. Dílčí faktury budou hrazeny v plné výši a tímto způsobem bude uhrazena cena díla až do výše 90 % z celkové sjednané ceny.

6. Zhotovitel je oprávněn vystavit faktury pouze do výše 90 % ze sjednané ceny.
7. Částku rovnající se 10 % z celkové sjednané ceny je zhotovitel oprávněn fakturovat až po předání a převzetí díla (faktura bude označena jako „konečná faktura“) dle článku 9.2 této smlouvy.
8. Daňové doklady budou opatřené názvem díla a budou adresovány na objednatele a budou mít náležitosti podle příslušných předpisů (zákon č. 235/2004 Sb., o dani z přidané hodnoty, ve znění pozdějších předpisů). Nebude-li mít faktura příslušné náležitosti, je objednavatel oprávněn doklad vrátit, aniž by běžela lhůta splatnosti.
9. Při předání části díla bude sepsán protokol o předání a převzetí, který bude podepsán zástupci obou smluvních stran, umožňuje-li to charakter plnění zhotovitele.
10. Faktury budou mít náležitosti daňového dokladu v souladu s právními předpisy a jejich splatnost bude stanovena na **30 dnů** od doručení objednateli. Faktury dále musí obsahovat název zakázky. V případě, že faktury nebudou obsahovat náležitosti daňového dokladu nebo další stanovené náležitosti, objednatel je oprávněn vrátit je zhotoviteli na doplnění. V takovém případě lhůta splatnosti začne běžet nejdříve až po doručení řádně opravené faktury objednateli. Faktury budou obsahovat v příloze oboustranně podepsané dílčí předávací protokoly.
11. Smluvní strany se dále dohodly na následujícím: Jestliže zhotovitel pověří provedením díla nebo jeho části třetí osobu (poddodavatele), zavazuje se řádně a včas proplácet oprávněně vystavené faktury poddodavatelů za podmínek sjednaných ve smlouvách s těmito poddodavateli. Pokud bude zhotovitel v prodlení delším než 30 dnů se zaplacením jakékoli fakturované částky poddodavatel, je objednatel oprávněn plnit za zhotovitele a zaplatit poddodavatel přímo, pokud poddodavatel objednatele o zaplacení požádá a tuto žádost doloží doklady, prokazujícími řádné splnění příslušné části závazku a oprávněnosti nároku na zaplacení. K oprávněnosti nároku poddodavatele si vyžádá objednatel písemné stanovisko zhotovitele, který je povinen jej doručit objednateli do 3 dnů od výzvy objednatele. Doručeným stanoviskem není objednatel vázán, přihlédne však k němu při rozhodnutí, zda bude za zhotovitele plnit. Pokud v uvedené lhůtě nebude stanovisko zhotovitele objednateli doručeno, má se za to, že je nárok poddodavatele oprávněný. Částku zaplacenou poddodavatel přímo objednatel je objednatel oprávněn započítat proti zhotovitelem nárokováným splatným i nesplatným pohledávkám z této smlouvy o dílo, anebo vyzvat zhotovitele k zaplacení této částky na účet objednatele. Pokud objednatel vyzve zhotovitele k zaplacení částky vyplacené objednatel poddodavatel, je zhotovitel povinen objednateli tuto částku vyplatit nejpozději do 3 pracovních dnů od doručení výzvy a zároveň je povinen objednateli zaplatit jednorázovou smluvní pokutu ve výši 20 % z dlužné částky. Pokud zhotovitel nezaplatí do 3 pracovních dnů od doručení výzvy, zavazuje se dále zaplatit objednateli úrok z prodlení ve výši stanovené příslušným právním předpisem, a smluvní pokutu ve výši 0,05 % z dlužné částky za každý i započatý den prodlení se zaplacením. Pokud zhotovitel nezaplatí objednateli příslušnou částku do 30 kalendářních dnů od doručení výzvy, je objednatel oprávněn od této smlouvy odstoupit. Výše uvedená přímá platba objednatel poddodavatel nemá vliv na ostatní ustanovení této smlouvy.
12. Zhotovitel je povinen uchovávat veškeré doklady související s realizací díla a jeho financováním (způsobem dle zákona 563/1991 Sb., o účetnictví v platném znění) po dobu nejméně 10 let ode dne poslední platby za provedené práce a zároveň umožnit osobám oprávněným ke kontrole projektu, z něhož je zakázka hrazena, provést kontrolu těchto dokladů.
13. Objednatel je povinen ve lhůtě pro vystavení daňového dokladu vynaložit úsilí, které po něm lze rozumně požadovat, k tomu, aby se tento daňový doklad dostal do dispozice zhotovitel.

Článek 8.

Práva a povinnosti smluvních stran při provádění díla

8.1 Kontroly průběhu plnění

- 8.1.1 Součástí díla v průběhu zpracování DPS jsou osobní konzultace zhotovitele s objednatelem a s uživatelem směřující k úspěšnému plnění díla. Zhotovitel bude informovat objednatele o průběhu prací na projektové dokumentaci a technickém řešení průběžně, minimálně 1x během zpracování DPS, formou svolání tzv. výrobního výboru. Zhotovitel vždy aspoň 5 pracovních dní před termínem konání odešle objednateli písemnou pozvánku, která bude obsahovat informaci o předmětu jednání. Zhotovitel vždy vyhotoví záznam z jednání, který bude součástí DPS. Objednatel je oprávněn si vyžádat svolání i další konzultace, nad rámec výše uvedeného. V případě rozdílných názorů o technickém řešení rozhodne objednatel v souladu s obecně závaznými právními předpisy a technickými normami. Objednatel si vyhrazuje minimálně 1 týden pro kontrolu předané DPS.
- 8.1.2 V průběhu provádění vlastní stavby budou konány kontrolní dny stavby, jejichž strukturu a cyklus určí podle potřeby stavby po dohodě se zhotovitelem objednatel. Kontrolní dny dle tohoto odstavce budou svolávány zhotovitelem. Zástupci zhotovitele a objednatele jsou povinni se jich zúčastnit. V případě potřeby zabezpečuje zhotovitel účast dalších osob poskytujících části plnění na základě smluvních vztahů se zhotovitelem (poddodavatelů), popř. účast zástupců výrobců věcí použitých při provádění díla. Zápis z kontrolních dnů zajišťuje objednatel. Kontrolní dny budou svolávány min. 1x za týden.
- 8.1.3 Objednatel má právo svolávat i mimořádné kontrolní dny dle potřeby stavby.
- 8.1.4 Závěry z konzultací i z kontrolního dne jsou pro obě strany závazné, nemohou však změnit ustanovení této smlouvy.
- 8.1.5 Objednatel (příp. technický dozor stavebníka) je oprávněn kontrolovat provádění díla průběžně. Zjistí-li objednatel, že zhotovitel provádí dílo nekvalifikovanými pracovníky, v rozporu se svými povinnostmi a nedodrží příslušná ustanovení smlouvy, a to i tak, že plnění provádí způsobem, který vzbuzuje důvodnou obavu objednatele o řádné dokončení plnění v termínech ve smlouvě dohodnutých, je objednatel oprávněn písemně s uvedením nedostatků požadovat, aby zhotovitel vykázal nekvalifikované pracovníky ze staveniště, zajistil přiměřený počet pracovníků odpovídající kvalifikace, odstranil vady vzniklé nekvalifikovaným a vadným prováděním díla a dílo prováděl řádným způsobem. V případě, že zhotovitel nevykáže nekvalifikované pracovníky ze staveniště a závady neodstraní ani v objednatel stanovené lhůtě, jde o podstatné porušení smlouvy a objednatel je oprávněn od smlouvy odstoupit.
- 8.1.6 Plnění zhotovitele, která vykazují v době provádění díla nedostatky, je zhotovitel povinen nahradit bezvadným plněním. Nedojde-li k náhradě, je objednatel oprávněn zadržet ty platby zhotoviteli, které se týkají vadné části díla.
- 8.1.7 Materiály, které neodpovídají smluvní dokumentaci, nevyhovují předepsaným zkouškám nebo podmínkám této smlouvy a standardům, musí být odstraněny ze stavby a staveniště ve lhůtě stanovené objednatel a nahrazeny jinými bezvadnými.
- 8.1.8 Vznikne-li v důsledku vadného provádění díla zhotovitelem objednateli škoda, je zhotovitel povinen tuto škodu nahradit. Zhotovitel je povinen postupovat při provádění předmětu díla s náležitou odbornou péčí a podle pokynů objednatele. V případě nevhodnosti (nekvalifikovanosti) pokynů objednatele je zhotovitel povinen na nevhodnost pokynů objednatele písemně upozornit, avšak není oprávněn pozastavit provádění díla bez písemného souhlasu objednatele. Pokud však objednatel na uvedeném pokynu trvá, není zhotovitel povinen případnou škodu vzniklou splněním nesprávného pokynu uhradit. O tomto musí být proveden zápis, podepsaný odpovědnými zástupci obou smluvních stran.
- 8.1.9 Zhotovitel je povinen objednateli a jeho zástupcům předložit vybrané výrobky a materiály před zabudováním do díla v dostatečném předstihu k posouzení a ke schválení tak, aby měl objednatel na

schválení a posouzení 15 kalendářních dnů. Pro posouzení kvality práce zhotovitele a kvality díla jsou považována za závazná jednak veškerá ustanovení ČSN, EN, a to jak v části závazné, tak doporučující, a technických podmínek výrobců materiálů použitých při zhotovování díla.

- 8.1.10 Smluvní strany se dohodly na vyloučení možnosti postupu zhotovitele podle § 2 595 občanského zákoníku.
- 8.1.11 Dokumentaci skutečného provedení stavby, obsahující zapracované veškeré její změny odsouhlasené objednatelem odevzdá zhotovitel objednateli při předání příslušné části díla. Na žádost objednatele zhotovitel dodá i případné včetisky. Náklady s pořízením včetisků spojené hradí ta smluvní strana, která jejich potřebu vyvolala, popř. si je vyžádala.

8.2 Kontroly zakrývaných prací

- 8.2.1 Objednatel je oprávněn kontrolovat dílo v každé fázi jeho provádění. Jedná se zejména o konstrukce a práce, které vyžadují kontrolu před jejich zakrytím. Zhotovitel je povinen vyzvat objednatele ke kontrole zakrývaných konstrukcí v průběhu výstavby 3 pracovní dny předem, a to zápisem ve stavebním deníku. Zhotovitel je povinen zajistit přístup ke kontrolovaným konstrukcím a pracím tak, aby objednatel mohl tuto kontrolu provést s odbornou péčí. Pokud zhotovitel nezajistí objednateli tento přístup, je objednatel oprávněn vydat nesouhlas se zakrytím části díla. Kontrola objednatele zakrývacích prací nemá vliv na odpovědnost zhotovitele za vady díla.
- 8.2.2 Souhlas či nesouhlas se zakrytím části díla vydá objednatel neprodleně, nejpozději však do 48 hodin po jejich prověření písemně formou zápisu do stavebního deníku s případným odkazem na pořízený protokol.
- 8.2.3 Ke kontrole zakrývaných prací předloží zhotovitel veškeré výsledky o provedených zkouškách, jakosti materiálů použitých pro zakrývané práce, certifikáty a atesty. V případě, že by zakrytím prací došlo k znepřístupnění jiných částí stavby a znemožnění jejich budoucí kontroly, předloží zhotovitel ke kontrole zakrývaných prací stejné dokumenty ohledně těchto částí díla.
- 8.2.4 Nedostaví-li se objednatel nebo jeho zástupce k prověření zakrývaných konstrukcí či nevydá-li vyjádření dle odstavce 8.2.2 tohoto článku, má zhotovitel právo tuto část díla zakrýt. V případě žádosti objednatele je zhotovitel povinen tuto část díla odkrýt s tím, že náklady s tím spojené nese objednatel. To neplatí v případě vadného provedení zakryté části díla, kdy náklady nese zhotovitel.
- 8.2.5 Dílo či části díla, které vykazují prokazatelný nesoulad s projektovou dokumentací či písemnými pokyny objednatele, změny díla, které zhotovitel provede bez písemného souhlasu objednatele a vadně provedené části díla se nehradí. Zhotovitel je musí na požádání ve lhůtě stanovené objednatelem odstranit, jinak může být provedeno jejich odstranění na jeho náklady třetí osobou. Tímto se zhotovitel nezbavuje odpovědnosti za dílo jako celek ani jeho jednotlivých částí. Zhotovitel odpovídá objednateli za veškeré škody, které v důsledku takového jednání objednateli vzniknou.
- 8.2.6 Zhotovitel je povinen provádět práce v souladu s požadavky budoucích vlastníků inženýrských staveb a sítí, příp. správců inženýrských staveb a sítí, které objednatel sdělí zhotoviteli.

8.3 Zkoušky

- 8.3.1 Zhotovitel je povinen průběžně kontrolovat jakost dodávek a prověřovat doklady o dodávkách materiálů, konstrukcí a technologií. Dále prověřovat doklady o všech provedených průběžných zkouškách, revizích a měřeních dokládajících kvalitu a způsobilost díla a jeho částí, prověřovat a kontrolovat dodržování požadavků hygienických, požární ochrany, bezpečnosti, ochrany zdraví při práci, ochrany životního prostředí.
- 8.3.2 Součástí plnění zhotovitele a jedním z dokladů řádného provedení díla je doložení výsledků potřebných individuálních a komplexních zkoušek a požadavků příslušných státních orgánů. Provádění zkoušek se řídí podmínkami této smlouvy, ČSN, projektovou dokumentací a technickými údaji vyhlášenými výrobcí jednotlivých zařízení tvořících součást zhotovovaného díla.

- 8.3.3 Zhotovitel předá objednateli seznam všech dílčích a komplexních zkoušek spojených s plněním předmětu smlouvy s definováním co je účelem a cílem zkoušky, jaké jsou nutné podmínky (doklady, stavební připravenost, dokončenost a funkčnost souvisejících a podmiňujících staveb či jejich částí, klimatické podmínky apod.) pro jejich provedení, jaký bude průběh zkoušky z hlediska technologického postupu a času, kdo musí být přítomen zkoušce a jaký musí být jejich výsledek pro to, aby byly uznány za vyhovující.
- 8.3.4 O konání jednotlivých zkoušek vyrozumí zhotovitel objednatele a další zainteresované strany zápisem do stavebního deníku alespoň 3 pracovní dny předem. Nebude-li možné jednotlivé zkoušky provést, dohodnou se strany, jakým náhradním způsobem osvědčí zhotovitel způsobilost díla, popř. jeho dílčí části. Jakmile odpadne překážka, která brání provedení zkoušky, je zhotovitel povinen dodatečně zkoušky provést, a to v potřebném rozsahu.
- 8.3.5 Výsledek zkoušek bude doložen formou zápisu případně protokolu o jejich provedení.
- 8.3.6 Objednatel si může vyžádat za úhradu a v dohodnuté lhůtě dodatečné zkoušky, potvrzující kvalitu zhotoveného díla, které považuje za potřebné. Pokud výsledek zkoušky nebude vyhovující, nese náklady na její provedení zhotovitel sám.
- 8.3.7 Zhotovitel není oprávněn bez písemného souhlasu objednatele poskytovat třetím osobám realizační projektovou dokumentaci.

8.4 Stavební deník

- 8.4.1 Zhotovitel povede ve smyslu ust. § 157 zák. č. 183/2006 Sb., o územním plánování a stavebním řádu (stavební zákon), ve znění pozdějších předpisů, stavební deník jako doklad o průběhu stavby, a to ode dne převzetí staveniště.
- 8.4.2 Jméno osoby oprávněné podepisovat zápisy ve stavebním deníku bude uvedeno oběma stranami zápisem v úvodním listu každého deníku.
- 8.4.3 K obsahu stavebního deníku umožní zhotovitel přístup objednateli a jeho zástupcům včetně TDS kdykoliv na jejich požádání, stejně tak zhotovitel umožní těmto osobám kdykoliv pořízení kopie stavebního deníku. *Pokud je stavební deník veden v listinné podobě*, je zhotovitel povinen první kopii denních záznamů předávat objednateli bezodkladně po vyhotovení. Druhý průpis denních záznamů je zhotovitel povinen uložit odděleně od originálu tak, aby byl k dispozici v případě ztráty nebo zničení deníku.
- 8.4.4 Zhotovitel je povinen stavební deník chránit, stavební deník musí být k dispozici objednateli a veřejnoprávním orgánům denně kdykoli v průběhu práce na staveništi.
- 8.4.5 Není-li v tomto článku smlouvy uvedeno jinak, platí pro vedení stavebního deníku a jeho obsahové náležitosti ustanovení vyhlášky č. 499/2006 Sb., o dokumentaci staveb, ve znění pozdějších předpisů.

8.5 Staveniště a jeho zařízení

- 8.5.1 Objednatel se zavazuje předat zhotoviteli staveniště a zhotovitel se zavazuje jej převzít s příslušnou dokumentací do 3 pracovních dnů od výzvy dle čl. 5.1 této smlouvy, o čemž bude sepsán Předávací protokol, ve kterém bude vymezen rozsah práv a povinností zhotovitele, podmínky užívání staveniště a práva třetích osob k zájmovému území a který se stane přílohou této smlouvy. Náklady na zřízení staveništních přípojek vody, elektrické energie a tepla hradí zhotovitel. Zhotovitel je povinen zajistit řádné vytýčení staveniště a během provádění díla řádně pečovat o základní směrové a výškové body, a to až do doby předání dokončeného díla objednateli. Zhotovitel zajistí i podrobné vytýčení jednotlivých objektů, energetických sítí nacházejících se v prostoru staveniště a zodpovídá za jeho správnost.
- 8.5.2 Zhotovitel je povinen udržovat na staveništi pořádek a čistotu, je povinen neprodleně odstraňovat odpady a nečistoty vzniklé při provádění díla v souladu se zákonem o odpadech. Zhotovitel je

povinen neprodleně odstraňovat veškerá znečištění a poškození komunikací, ke kterým dojde provozem zhotovitele. Zhotovitel je povinen zajistit řádné vytyčení staveniště a během provádění díla řádně pečovat o základní směrové a výškové body, a to až do doby předání dokončeného díla objednateli. Zhotovitel zajistí i podrobné vytyčení jednotlivých objektů, energetických sítí nacházejících se v prostoru staveniště a zodpovídá za jeho správnost.

- 8.5.3 Zhotovitel odpovídá za bezpečnost a ochranu zdraví všech osob v prostoru staveniště a zabezpečí, aby osoby zhotovitele a jeho poddodavatelů pohybujících se po staveništi, byly vybaveny ochrannými pracovními pomůckami. Dále se zhotovitel zavazuje dodržovat veškeré hygienické předpisy a podmínky ochrany životního prostředí. Zaměstnanci objednatele, jeho zmocněnci a třetí osoby jím pozvané, se mohou pohybovat v prostoru staveniště jen v doprovodu pověřeného pracovníka zhotovitele nebo se souhlasem pověřeného pracovníka zhotovitele. Zhotovitel se zavazuje vybavit tyto osoby ochrannými pomůckami a poučit je o bezpečnosti a ochraně zdraví ve smyslu obecně závazných právních předpisů.
- 8.5.4 Zhotovitel je povinen na staveništi dodržovat veškeré platné ČSN a obecně závazné právní předpisy. Pokud porušením těchto předpisů vznikne škoda, hraď ji v plné výši zhotovitel.
- 8.5.5 Na staveniště nesmí být umožněn přístup osobám, které se bezprostředně nepodílejí na zajištění výstavby objektů. Vstup cizích osob na staveniště je možný výhradně se souhlasem a dle pokynů zhotovitele.
- 8.5.6 Přístup třetích osob na staveniště – zhotovitel si je vědom skutečnosti, že jím převzaté staveniště je součástí území, ve kterém se nacházejí objekty, užívané třetími osobami. Podmínky pro užívání staveniště, jakož i práva třetích osob jsou uvedeny v Předávacím protokolu.
- 8.5.7 Zhotovitel není oprávněn umožnit bez předcházejícího písemného souhlasu objednatele přístup třetím osobám do jakýchkoli částí staveniště a budovaných stavebních objektů. To se netýká třetích osob, jejichž vstup je potřebný pro realizaci díla.
- 8.5.8 Zhotovitel není oprávněn používat jakékoliv části prostor, kde bude provádět dílo, jako zařízení staveniště bez předchozího písemného souhlasu objednatele.
- 8.5.9 Zhotovitel provede dílo na svoje náklady a na vlastní nebezpečí. Zhotovitel odpovídá za případné škody v průběhu prací svým pojištěním.
- 8.5.10 Zhotovitel se zavazuje zajistit, aby jeho pracovníci po celou dobu provádění díla na staveništi nekouřili a nepožívali alkoholické nápoje či jiné omamné a psychotropní látky.

8.6 Použití poddodavatelů

- 8.6.1 Zhotovitel může pověřit provedením části díla třetí osobu (dále jen „**poddodavatel**“) pouze za podmínek stanovených touto smlouvou. Při provádění díla poddodavatelem zhotovitel odpovídá objednateli, jako by tuto část díla prováděl sám.
- 8.6.2 V případě, že zhotovitel nehodlá k plnění předmětu smlouvy použít poddodavatele, uvede výslovně v příloze č. 1 Krycím listu – souhrnném prohlášení, že veškeré plnění tvořící předmět smlouvy se zavazuje realizovat vlastními silami, tj. bez využití poddodavatele.
- 8.6.3 V případě, že zhotovitel hodlá k plnění předmětu smlouvy použít poddodavatele, je povinen uvést v příloze č. 1 Krycím listu – souhrnném prohlášení, seznam poddodavatelů, ve kterém identifikuje části díla, které hodlá zadat poddodavatelům. Zhotovitel je povinen vypsát všechny poddodavatele do seznamu poddodavatelů.
- 8.6.4 Zhotovitel se v tomto ustanovení dále zavazuje, že změnu v osobě jakéhokoliv ze poddodavatelů provede pouze s předchozím souhlasem objednavatele. Souhlas je v případě změny poddodavatele, prostřednictvím něž prokazoval zhotovitel kvalifikaci v zadávacím řízení, podmíněn doložením dokladů, prokazujících splnění kvalifikace nejméně v rozsahu, v jakém byla prokázána v zadávacím řízení, tímto novým poddodavatelem.

- 8.6.5 Zvláštní podmínky pro změnu poddodavatele, prostřednictvím kterého zhotovitel prokazoval v zadávacím řízení kvalifikaci:

Zhotovitel změní poddodavatele, prostřednictvím kterého zhotovitel prokazoval v zadávacím řízení kvalifikaci, v případě, že po uzavření smlouvy

- poddodavatel přestane splňovat kvalifikaci, jejímž prostřednictvím zhotovitel prokazoval kvalifikaci v zadávacím řízení,
- vůči poddodavateli bylo zahájeno insolvenční řízení,
- poddodavatel přerušil nebo ukončil svou činnost.

V případě zjištění výše popsaných skutečností je zhotovitel povinen objednatel prokazatelně písemně uvědomit do 5 pracovních dnů po jejich zjištění. Současně je zhotovitel povinen do 5 pracovních dnů od zjištění některé z výše popsaných skutečností předložit potřebné dokumenty prokazující splnění kvalifikace jiným poddodavatelem.

8.7 Harmonogram

- 8.7.1 Podrobný harmonogram pak bude předán objednateli společně s dokončenou DPS a bude obsahovat dobu plnění předmětu smlouvy v týdnech (počínaje protokolárním předáním a převzetím staveniště až po písemné protokolární předání díla objednateli). Dále harmonogram obsahuje dobu předání a převzetí staveniště, dobu zahájení prací, lhůtu pro dokončení prací, lhůtu pro předání a převzetí díla a počátek běhu záruční lhůty. V harmonogramu jsou uvedeny jednotlivé práce, jejich pořadí a termíny, do kdy nejpozději mají být tyto práce zhotovitelem provedeny.
- 8.7.2 Zhotovitel je povinen na vyzvání předat objednateli aktualizaci harmonogramu, který tvoří přílohu této smlouvy a umožnit objednateli ověření realizace příslušné dílčí části realizačního projektu z hlediska jeho souladu s požadavky objednatel. Veškeré změny tohoto harmonogramu podléhají schválení objednatel.

8.8 Pracovněprávní předpisy

Zhotovitel si je vědom skutečnosti, že objednatel má zájem o plnění předmětu této smlouvy dle zásad odpovědného zadávání veřejných zakázek. Zhotovitel se proto výslovně zavazuje při realizaci této smlouvy dodržovat vůči svým zaměstnancům, vykonávajícím práci související s předmětem této smlouvy veškeré pracovněprávní předpisy, a to zejména, nikoliv však výlučně, předpisy upravující mzdy zaměstnanců, pracovní dobu, dobu odpočinku mezi směnami, placené přesčasy, bezpečnost práce apod. Pro případ, že příslušný kontrolní orgán (Státní úřad inspekce práce, Krajská hygienická stanice, atd.) zjistí svým pravomocným rozhodnutím v souvislosti s plněním této smlouvy porušení pracovněprávních předpisů ze strany dodavatele, má zadavatel právo na snížení ceny předmětu této smlouvy o 10%. Bude-li s dodavatelem zahájeno správní řízení pro porušení pracovněprávních předpisů ze strany dodavatele v souvislosti s plněním této smlouvy, je dodavatel povinen zahájení takového řízení objednateli oznámit a objednatel má právo pozastavit výplatu 10% ceny díla do okamžiku právní moci rozhodnutí s tím, že po tuto dobu není v prodlení s úhradou ceny. Zhotovitel je povinen do 7 dnů ode dne právní moci takového rozhodnutí předat objednateli ověřenou kopii s vyznačením právní moci s tím, že bude-li pravomocně zjištěno v souvislosti s plněním této smlouvy porušení pracovněprávních předpisů ze strany dodavatele, objednatel jednostranně započte pozastavenou část ceny na závazek dodavatele poskytnout slevu z ceny díla ve výši 10%. Pro případ, že nebude ve správním řízení pravomocně zjištěno v souvislosti s plněním této smlouvy porušení pracovněprávních předpisů ze strany dodavatele, zavazuje se objednatel zadržet část ceny díla vyplatit zhotoviteli do 15ti dnů ode dne převzetí ověřené kopie rozhodnutí s vyznačením právní moci. Zhotovitel se zavazuje prokazatelným způsobem poskytnout informaci o svém závazku, uvedeném v tomto ustanovení smlouvy, svým zaměstnancům, vykonávajícím práci související s předmětem této smlouvy.

Článek 9 Předávání a přejímání prací

9.1. Ukončení díla:

9.1.1 Závazek zhotovitele provést dílo uvedené v čl. 4 této smlouvy je splněn řádným ukončením a předáním celého díla. Dílo uvedené v čl. 4 této smlouvy se považuje za řádně ukončené, byla-li stavba provedena bez vad a nedodělků, a byla-li řádně převzata objednatelem a byl-li mezi stranami této smlouvy podepsán Protokol o předání a převzetí díla, ve kterém objednatel výslovně prohlásí, že přebírá části díla nebo dílo celé, uvedené v čl. 4 této smlouvy.

9.2. Předání a převzetí díla

9.2.1 Zhotovitel se zavazuje vyzvat objednatele písemně a to nejméně 5 pracovních dnů předem, k předání a převzetí díla v místě stavby. Zhotovitel zajistí účast u přejímacího řízení těch poddodavatelů, jejichž účast je k řádnému předání a převzetí díla nutná. Přejímací řízení bude probíhat dle dohodnutého harmonogramu přejímek. Přejímací řízení bude zahájeno v den určený ve výzvě zhotovitele.

9.2.2 V případě, že nebude dohodnut harmonogram dle bodu 9.2.1 tohoto článku, postupuje zhotovitel podle bodu 9.2.1 tohoto článku první věta. V případě, že se objednatel nebo jeho zástupce nedostaví k zahájení předávání, byl-li řádně obeslán způsobem uvedeným výše, poté se po tuto dobu zhotovitel nedostává do prodlení s předáním díla. Přejímací řízení bude ukončeno v den podpisu protokolu o předání a převzetí objednatelem.

9.2.3 K zahájení přejímky předloží zhotovitel objednateli veškeré náležitosti, prokazující řádné, včasné, kvalitní a komplexní provedení díla, zejména **protokol o dokončení**.

9.2.4 Před zahájením přejímky dle předchozího odstavce zhotovitel předá objednateli dokumentaci skutečného provedení díla a provozní dokumentaci v tištěné podobě v počtu 2 ks a v datové podobě (ve formátu *pdf a *dwg nebo jiném přepisovatelném formátu) na datovém nosiči (USB) v počtu 2 ks. Pokud nebude při převzetí díla nebo jeho části doloženy tyto dokumentace, je objednatel oprávněn dílo nebo jeho část nepřevzít.

9.2.5 Protokol sepsaný stranami bude obsahovat zejména:

- a) zhodnocení jakosti díla nebo event. jeho části,
- b) identifikační údaje o díle či event. jeho části,
- c) případnou dohodu o slevě z ceny,
- d) prohlášení objednatele, že předávané dílo nebo jeho část přejímá,
- e) soupis příloh

9.2.6 Pokud dílo nebo jeho část vykazuje při přejímacím řízení závažné vady a nedodělky, které brání užívání díla, nebo které brání správné funkci díla, je objednatel oprávněn toto přejímací řízení přerušit pouhým prohlášením o jeho přerušení z tohoto důvodu s tím, že smluvní strany nejsou povinny vypracovávat zápis o předání a převzetí díla, ale jsou povinny vyhotovit zápis o této skutečnosti, a to včetně termínů pro odstranění těchto vad a nedodělků.

9.2.7 Pokud dílo nebo jeho část vykazuje při přejímacím řízení drobné vady a nedodělky, které nebrání užívání díla, nebo které nemají vliv na správnou funkčnost díla, mohou smluvní strany po vzájemné dohodě vypracovat zápis o převzetí stavby. Součástí zápisu bude výčet nedostatků včetně termínu pro odstranění těchto vad a nedostatků. Podpisem tohoto zápisu o převzetí stavby je zhotovitel oprávněn vystavit konečnou fakturu. Pokud se smluvní strany nedohodnou na předání díla s vadami a nedostatky, postupuje se podle předchozího odstavce. V případě, kdy bude dílo vykazovat drobné vady a nedodělky a objednatel dílo s těmito vadami a nedodělky převezme, v takovém případě není

objednatel povinen uhradit částku 10 % z celkové sjednané ceny až do úplného odstranění všech vad a nedodělků, po tuto dobu není objednatel v prodlení.

- 9.2.8 Jestliže objednatel odmítne dílo nebo jeho část převzít, sepíší o tom obě strany zápis, v němž uvedou svá stanoviska a jejich odůvodnění a dohodnou náhradní termín předání.
- 9.2.9 Po odstranění vad a nedodělků, pro které odmítl objednatel dílo nebo jeho část převzít, opakuje se přejímací řízení v nezbytně nutném rozsahu. V takovém případě je možné sepsat k původnímu zápisu dodatek, ve kterém objednatel prohlásí, že dílo nebo jeho část přejímá a protokol o předání a převzetí díla je uzavřen podepsáním dodatku k původnímu zápisu.
- 9.2.10 Ke dni předání a převzetí díla zhotovitel vyklidí staveniště a zařízení staveniště (svá pracoviště). Za vyklizené staveniště se považuje staveniště upravené na náklady zhotovitele do stavu dle příslušné projektové dokumentace, resp. do stavu při převzetí staveniště.
- 9.2.11 Při předání předmětu díla předá zhotovitel objednateli veškeré doklady týkající se stavby, prohlášení o shodě ke všem použitým materiálům, návody na obsluhu a proškolení osob s obsluhou zařízení, které to vyžaduje, záruční listy, apod. v rozsahu dle požadavků objednatele.

Článek 10

Nebezpečí škody na věci, vlastnické právo k zhotovovanému dílu

- 10.1 Zhotovitel nese od doby předání díla do předání a převzetí hotového díla nebezpečí škody a jiné nebezpečí:
- na díle a všech jeho zhotovovaných, upravovaných, dalších částech,
 - na částech či součástech díla, které jsou na staveništi uskladněny,
 - na plochách, stávajících prostorech a budovách, a to ode dne jejich převzetí zhotovitelem do doby ukončení díla, pokud v jednotlivých případech nebude dohodnuto jinak,
 - na majetku, zdraví a právech třetích osob v souvislosti s prováděním díla.
- Odpovědnost na těchto věcech je objektivní a zhotovitel se jí může zprostit jen, pokud by ke škodě došlo i jinak nebo prokáže-li zhotovitel, že porušením povinností, na základě, kterých objednateli vznikla škoda, bylo způsobeno okolnostmi vylučujícími odpovědnost zhotovitele.
- 10.2 Zhotovitel nese též do doby ukončení díla nebezpečí škody vyvolané věcmi jím opatrovanými k provedení díla, které se z důvodu svojí povahy nemohou stát součástí zhotovovaného díla, nebo které jsou používány k provedení díla a nestávají se jeho součástí, jimiž jsou zejména:
- pomocné stavební konstrukce všeho druhu nutné k provedení díla (lešení, podpěrné konstrukce atp.),
 - zařízení staveniště provozního, výrobního i sociálního charakteru,
 - ostatní provizorní konstrukce a objekty v rozsahu vymezeném příslušnou dokumentací a smlouvou,
- a to jak vůči objednateli, tak vůči třetím osobám.
- 10.3 Předání a převzetí staveniště nemá vliv na odpovědnost za škodu podle obecně závazných předpisů, jakož i škodu způsobenou vadným provedením díla nebo jiným porušením závazku zhotovitele.
- 10.4 Smluvní strany se dohodly, že vlastníkem zhotovovaného díla a jeho oddělitelných částí i součástí a příslušenství je od počátku objednatel.
- 10.5 Veškeré věci a podklady, které byly objednatelům předány zhotoviteli podle této smlouvy a nestaly se součástí díla, zůstávají ve vlastnictví objednatele, resp. tento zůstává osobou oprávněnou k jejich zpětnému převzetí. Zhotovitel je povinen je vrátit objednateli neprodleně na jeho výzvu, nejpozději však k datu předání a převzetí díla jako celku, s výjimkou těch, které prokazatelně a oprávněně spotřeboval k naplnění svých závazků ze smlouvy nebo které jsou nutné a potřebné pro řádné ukončení díla.

- 10.6 Zhotovitel odpovídá za poškození stávajících inženýrských sítí a cizích zařízení, k němuž došlo činností či nečinností zhotovitele nebo jeho poddodavatelů.
- 10.7 Zhotovitel se zavazuje, že ve smlouvách se svými jednotlivými poddodavateli nebude sjednána tzv. výhrada vlastnictví, tedy takové ustanovení, které by stanovovalo, že zhotovované dílo či jakákoli jeho část je až do úplného zaplacení ceny za dílo ve vlastnictví poddodavatele. Dílo musí vždy přímo přecházet do vlastnictví objednatele dle této smlouvy. Za jakékoliv porušení této povinnosti je zhotovitel povinen zaplatit objednateli smluvní pokutu v částce 10.000 Kč (slovy: deset tisíc korun českých). Objednatel je oprávněn vyžádat si k nahlédnutí smlouvy mezi zhotovitelem a jeho poddodavateli a zhotovitel je povinen mu tyto předložit. Na žádost objednatele pořídí zhotovitel na vlastní náklad příslušné kopie vyžádaných smluv. Veškeré smlouvy uzavírané mezi zhotovitelem a poddodavateli nesmí obsahovat ustanovení o důvěrnosti informací ve vztahu ke zhotoviteli. Kdykoli o to objednatel požádá, je zhotovitel povinen poskytnout objednateli veškeré informace a podklady vyžadované zhotovitelem související s prováděním díla podle této smlouvy.

Článek 11

Odpovědnost za vady díla

- 11.1 Zhotovitel se zavazuje, že dílo i jeho části budou mít vlastnosti stanovené v projektové a smluvní dokumentaci, včetně jejích změn a doplňků v technických normách a předpisech, které se na provedení díla vztahují, jinak vlastnosti a jakost odpovídající účelu smlouvy, a to po dobu **60 měsíců** ode dne předání a převzetí díla (záruční doba). Pro části díla, které převezme objednatel dříve, než bude dokončeno celé dílo, běží záruční doba od tohoto předání.
- 11.2 Zhotovitel odpovídá za vhodnost použitých materiálů, dílenské zpracování, konstrukci zařízení a dále odpovídá za technické parametry stavby a zařízení, určené technickou dokumentací, která je její součástí. Zhotovitel se zavazuje předat atesty technickému doзору objednatele nejpozději 10 dnů před započítáním používání materiálů při realizaci předmětu díla. V případě, že tak neučiní, je technický dozor stavebníka oprávněn zastavit příslušnou práci. Toto přerušení neopravňuje zhotovitele požadovat změnu termínu dokončení díla.
- 11.3 Vady plnění vzniklé v průběhu záruční doby uplatní objednatel u dodavatele písemně a u vad vysoké a střední kategorie (viz čl. 11.4) i telefonicky, přičemž v reklamaci vadu popíše a uvede požadovaný způsob jejího odstranění. Objednatel je oprávněn požadovat dle své volby odstranění vady opravou, nahrazením novou bezvadnou věcí (plněním) nebo požadovat přiměřenou slevu ze sjednané ceny.
- 11.4 Pokud objednatel zvolí odstranění vady opravou, vady plnění budou odstraňovány v těchto režimech (kategoriích):
- Kategorie vady „havárie“, vady zabraňující řádnému provozu a užívání díla či jeho části, či závady, které způsobují ohrožení zdraví či života, poškození instalovaného zařízení či vybavení díla a jejichž odstranění nesnese odkladu. Tento stav může ohrozit běžný provoz objednatele a nelze jej dočasně řešit jiným opatřením. Nejpozději do 12 hodin po nahlášení vady provede zhotovitel prozatímní opatření směřující k obnovení běžného provozu díla; a plně odstraní havárii včetně jejích důsledků do 48 hodin od telefonického nahlášení havárie, pokud se smluvní strany nedohodnou jinak.
 - Kategorie vady „střední“, vady omezující provoz díla, kdy užívání díla je degradováno tak, že tento stav omezuje běžný provoz díla, avšak dílo lze užívat s drobným omezením, eventuálně lze problémy řešit dočasně jinými opatřeními. Nejpozději do 2 (dvou) dnů po nahlášení vady provede dodavatel zjištění příčin, které vadu způsobují. Dodavatel bezodkladně zahájí práce na odstranění vady a zajistí odstranění této vady ve lhůtě do 5 kalendářních dnů od nahlášení vady. Vada bude odstraněna v nejkratší možné lhůtě s ohledem na její povahu a dopad na činnost objednatele, pokud se smluvní strany nedohodnou jinak.
 - Kategorie vady „nízká“, vady neomezující provoz, jedná se o drobné vady, které nespádají do kategorií „vysoká“ nebo „střední“. Nejpozději do 5 pracovních dnů po nahlášení vady provede dodavatel zjištění příčin, které vadu způsobují. Dodavatel bezodkladně zahájí práce na odstranění

vady a zajistí odstranění této vady ve lhůtě do 15 pracovních dnů od nahlášení vady. Vada bude odstraněna v nejkratší možné lhůtě s ohledem na její povahu a dopad na činnost objednatele, pokud se smluvní strany nedohodnou jinak.

- 11.4.1 Zhotovitel je povinen zahájit bezplatné odstraňování reklamované vady vždy neprodleně a odstranit ji v co nejkratším možném termínu, s výjimkou vad, které není technicky a technologicky možné do této doby odstranit. V takovém případě, je zhotovitel povinen o této skutečnosti písemně informovat objednatele, a to ihned po zjištění této skutečnosti, nejpozději však ve lhůtě, ve které má být vada odstraněna podle své kategorie, a smluvní strany dohodnou jinou přiměřenou lhůtu. Nedohodnou-li se smluvní strany do 15 dnů ode dne doručení písemné reklamace objednatele, bude lhůta stanovena znalcem, určeným objednatelem nebo má objednatel právo od volby opravy, coby způsobu odstranění vady odstoupit a požadovat přiměřenou slevu ze sjednané ceny.
- 11.4.2 Zařazení vady do jednotlivých kategorií určuje objednatel. Pro účely smlouvy je pro pracovní dny stanovena pracovní doba od 8:00 do 17:00 hodin.
- 11.4.3 Veškeré požadavky na odstranění vad uplatňují kontaktní osoby objednatele, uvedené v této smlouvě, anebo jiní zaměstnanci objednatele či osoby oprávněné jednat, prostřednictvím kontaktního místa, které dodavatel poskytne v souladu s dále uvedenými pravidly.
- Dostupnost kontaktního místa je 7x24x365 s garantovanou dobou odezvy do 2 hodin od nahlášení požadavku.
 - Kontaktní místo umožňuje příjem požadavků odstranění vady v českém jazyce
 - na telefonním čísle (Hot-line): [REDAKCE] v pracovní dny v době 8:00-17:00
 - na e-mailové adrese: [REDAKCE] v režimu 7x24x365
 - Telefonické zadání požadavku bude zajištěno lidskou obsluhou.
- 11.5 Jestliže zhotovitel neodstraní oprávněně reklamované vady ve lhůtách uvedených v bodě 11.4 této smlouvy je objednatel oprávněn požadovat přiměřenou slevu ze sjednané ceny a provést tyto opravy sám nebo jejich provedením pověřit jinou (třetí) osobu nebo jejím prostřednictvím zakoupit, vyměnit vadnou či neúplně funkční část plnění ve srovnatelných technických a cenových parametrech pokud je to z hlediska nabídky trhu možné, jinak po projednání se zhotovitelem v technických a cenových parametrech i vyšších, kterých je potřeba k účelnému odstranění vad. Takto vzniklé náklady je zhotovitel povinen uhradit objednateli do 5 dnů ode dne doručení faktury – daňového dokladu. Tímto se zhotovitel nezbavuje odpovědnosti za plnění jako celek ani jeho jednotlivých částí. Ustanovení uvedené v předcházející větě se nevztahuje na garance (záruku) třetích osob za provedenou práci dle tohoto článku.
- 11.6 Uplatněním práv ze záruky za jakost nejsou dotčena práva objednatele na uhrazení smluvní pokuty a náhradu škody související s vadným plněním.
- 11.7 Objednatel si vyhrazuje právo převést práva a povinnosti vyplývající ze záruky vůči zhotoviteli na třetí osobu či osoby, na něž objednatel eventuálně převede vlastnická práva k objektům. Zhotovitel s postoupením těchto práv souhlasí. Zhotovitel současně bere na vědomí, že objednatel, resp. shora uvedené třetí osoby, jsou oprávněny zmocnit jednotlivé subjekty zajišťující správu k objektům, k výkonu práv vyplývajících ze záruky vůči dodavateli.
- 11.8 Sporné reklamace: V případě, že uživatel objektu či objednatel reklamují vadu, u které je sporné, zda je reklamace oprávněná, je zhotovitel povinen tuto vadu odstranit ve sjednaných lhůtách bez ohledu na tuto skutečnost. Po odstranění vady má zhotovitel právo vydat prohlášení o neoprávněné reklamaci a má právo požadovat uhrazení skutečně a účelně vynaložených a prokázaných nákladů na odstranění vady. Zhotovitel má povinnost neoprávněnost reklamace doložit. V případě, že se objednatel a zhotovitel neshodnou na posouzení oprávněnosti reklamace, rozhodne o její oprávněnosti znalec v příslušném oboru určený oběma stranami.

Článek 12 Smluvní pokuty

- 12.1 Smluvní strany jsou oprávněny požadovat následující smluvní pokuty:
- 12.1.1 Smluvní pokuta pro případ prodlení zhotovitele oproti kterémukoli z termínů, uvedených v bodě 5.2 této smlouvy činí 5.000 Kč za každý i jen započatý den prodlení s termínem dokončení stavebních prací ve smyslu čl. 5, a to až do data skutečného dokončení prací. V případě, že prodlení zhotovitele dle tohoto bodu nebude delší než 15 kalendářních dní, smluvní pokuta se neuplatní. V případě, že prodlení zhotovitele dle tohoto bodu bude delší než 15 kalendářních dnů, ale současně kratší než 30 kalendářních dnů, bude smluvní pokuta snížena o 50%.
 - 12.1.2 Smluvní pokuta pro případ prodlení zhotovitele oproti dílčím anebo uzlovým termínům uvedeným v bodě 5.3 této smlouvy činí 2.500 Kč za každý i jen započatý den prodlení, a to až do data skutečného řádného ukončení uzlového nebo dílčího termínu podle této smlouvy. V případě, že prodlení zhotovitele dle tohoto bodu nebude delší než 15 kalendářních dní, smluvní pokuta se neuplatní. V případě, že prodlení zhotovitele dle tohoto bodu bude delší než 15 kalendářních dnů, ale současně kratší než 30 kalendářních dnů, bude smluvní pokuta snížena o 50%.
 - 12.1.3 Smluvní pokuta 1.000 Kč za každý jednotlivý případ porušení předpisů BOZP nebo provozního řádu stavby pracovníkem zhotovitele (např. nepoužívání předepsaných osobních ochranných prostředků, apod.) a/nebo nesplnění pokynů koordinátora BOZP.
 - 12.1.4 Smluvní pokuta 1.000 Kč za každý jednotlivý případ porušení zákazu kouření, požívání alkoholických nápojů nebo jiných omamných a psychotropních látek na stavbě.
 - 12.1.5 Smluvní pokuta 1.000 Kč za každý jednotlivý případ znečištění vozovky, popřípadě jiného prostranství mimo staveniště, pokud nebude ihned odstraněno.
 - 12.1.6 Smluvní pokuta pro případ prodlení s odstraněním vad a nedodělků v dohodnuté lhůtě, dojde-li k převzetí díla s vadami a nedodělků, činí 1.000 Kč za každý den prodlení a každou vadu až do doby jejího odstranění.
 - 12.1.7 Smluvní pokuta pro případ prodlení s odstraněním záručních vad se sjednává ve výši 1.000 Kč za každý den prodlení a každou vadu až do doby jejího odstranění. V případě nedodržení termínů, stanovených v hodinách, dle čl. 11.4 této smlouvy dodavatelem k jednotlivému případu se smluvní strany dohodly na smluvní pokutě ve výši 500,- Kč za každý jednotlivý případ a za každou i započatou hodinu prodlení, a to až do doby provedení opravy anebo do doby, než je mezi stranami dohodnut jiný termín. Tuto smluvní pokutu zaplatí dodavatel objednateli.
 - 12.1.8 V případě, že zhotovitel nevyklidí staveniště k datu předání a převzetí díla řádně a včas, vyjma dohodnuté části staveniště nezbytně nutné k odstranění případných vad a nedodělků, zaplatí objednateli smluvní pokutu ve výši 2.500 Kč za každý den nevyklizení staveniště.
 - 12.1.9 Smluvní pokuta dle čl. 10.7 této smlouvy je stanovena ve výši 10.000 Kč při porušení závazku.
 - 12.1.10 Smluvní pokuta za porušení povinnosti seznámit zaměstnance s ustanovením čl.8.8 této smlouvy činí 2.500 Kč a je možné ji uplatnit opakovaně.
 - 12.1.11 Smluvní pokuta v případě neúčasti zástupce zhotovitele na kontrolních dnech podle bodů 8.1.1 či 8.1.2 této smlouvy se sjednává ve výši 2.500 Kč za každý případ neúčasti.
 - 12.1.12 Smluvní pokuta ve výši 1.000 Kč denně se sjednává za nesplnění každé jednotlivé, dohodnuté povinnosti zhotovitele, vyplývající z kontrolního dne, které budou jako takové objednatel v zápise z kontrolního dne označeny.
 - 12.1.13 Úroky z prodlení pro případ prodlení objednatele s úhradou oprávněných faktur o více než 30 dní činí 0,01 % z dlužné částky za každý den prodlení.

- 12.1.14 Splatnost výše uvedených smluvních pokut je 14 dnů, a to na základě faktury vystavené oprávněnou smluvní stranou smluvní straně povinné.
- 12.1.15 Smluvní strany prohlašují, že s ohledem na předmět této smlouvy a ve vazbě na závazky objednatele s vyšší smluvních pokut souhlasí.

Článek 13

Prodlení objednatele a zhotovitele, odstoupení od smlouvy

- 13.1 Odstoupení od smlouvy:
- 13.1.1 Objednatel a zhotovitel jsou oprávněni odstoupit od smlouvy či její části v případě, že je vůči některému z nich zahájeno insolvenční řízení.
- 13.1.2 Objednatel je bez dalšího oprávněn odstoupit od smlouvy či její části v případě níže uvedeného porušení smlouvy zhotovitelem:
- prodlení s předáním díla nebo event. jeho části delším 30 dnů oproti termínům uvedeným v této smlouvě;
 - neoprávněné zastavení či přerušení prací na více jak 5 dní na stavbě v rozporu s touto smlouvou;
 - neodstranění závadného stavu ve lhůtě podle bodu 8.1.4 této smlouvy;
 - nepředložení pojistné smlouvy podle bodu 14.6 této smlouvy;
 - porušení jakékoliv jiné povinnosti zhotovitele dle této smlouvy nebo neplnění jiných ustanovení této smlouvy, zejména provádění díla v rozporu s kvalitativními parametry danými touto smlouvou.
- 13.1.3 Zhotovitel je oprávněn odstoupit od smlouvy či její části v případě prodlení objednatele s úhradou oprávněného nároku zhotovitele na peněžité plnění po dobu delší 30-ti dnů po její splatnosti, byl-li k zaplacení alespoň jednou písemně vyzván.
- 13.2 Odstoupení od smlouvy musí být učiněno písemně; účinky odstoupení nastávají dnem doručení druhé smluvní straně oznámení o odstoupení, bylo-li odstoupení oprávněné.
- 13.3 V případě odstoupení od smlouvy bude provedena inventura a vyúčtování podle jednotkových cen provedených prací a zakoupených materiálů. Zhotovitel je povinen okamžitě opustit staveniště a vyklidit zařízení staveniště, nejpozději však do 5 kalendářních dnů ode dne účinnosti odstoupení. Neučiní-li tak zhotovitel, je objednatel oprávněn staveniště na náklady zhotovitele vyklidit a náklady mu přefakturovat. Smluvní strany provedou vzájemné vypořádání následovně. Zhotovitel je povinen vrátit zpět již zaplacenou část ceny díla. Objednatel je povinen zaplatit zhotoviteli stavební práce provedené zhotovitelem v ceně dle soupisu prací, dodávek a služeb včetně výkazu výměr v plném rozsahu, pokud dojde k odstoupení od smlouvy z důvodu porušení jeho povinností. Pokud dojde k odstoupení od smlouvy z důvodu porušení povinností zhotovitele, pak je objednatel povinen zaplatit zhotoviteli stavební práce provedené zhotovitelem v ceně dle soupisu prací, dodávek a služeb včetně výkazu výměr vzhledem k nedokončenosti díla ponížené o 20 %. Obě smluvní strany jsou oprávněny navzájem se překrývající pohledávky započítat.
- 13.4 Smluvní strany se dohodly, že v případě odstoupení od smlouvy zůstávají v platnosti ustanovení této smlouvy týkající se odpovědnosti za vady díla, záruky a záruční lhůty podle čl. 11 této smlouvy, ustanovení o smluvních pokutách podle čl. 12 této smlouvy do dne odstoupení od této smlouvy a ustanovení o vlastnictví díla, náhradě škody a cenová ujednání obsažená v této smlouvě a jejich přílohách.
- 13.5 Objednatel se zavazuje převzít a zhotovitel se zavazuje předat dosud provedené práce i nedokončené dodávky do 5 dnů ode dne účinnosti odstoupení od smlouvy. O takovém předání a převzetí bude pořízen oběma stranami zápis s náležitostmi protokolu o předání a převzetí díla, bude v něm podrobně popsán stav rozpracovanosti díla, provedeno jeho ocenění, vymezeny vady a nedodělky a

sjednán způsob jejich odstranění. Objednatel má v případě odstoupení od smlouvy i u odstranitelných vad právo požadovat slevu z ceny, místo jejich odstranění. Nepředání staveniště ani převzetí díla dle tohoto odst. smlouvy nemá vliv na vlastnictví díla objednatelům či práva objednatelů zadat dokončení díla jinému zhotoviteli.

Článek 14 Další ujednání

- 14.1 Technickými normami (ČSN) podle této smlouvy jsou všechny české technické předpisy a normy, mezinárodní normy podle zákona č. 22/1997 Sb. v platném znění, a to jak jejich části závazné i nezávazné (doporučující), které jsou platné a účinné v den podpisu této smlouvy nebo které budou platit v průběhu provádění výstavby; technickými normami jsou dále i standardy nebo obdobná určení jakosti a bezpečnosti, která budou zavedena připravovanou legislativou v průběhu provádění díla. Pro případ změny technických norem oproti stavu, jaký byl při podpisu této smlouvy, se smluvní strany zavazují promítnout tuto změnu do dodatku k této smlouvě, jinak platí změněná technická dokumentace.
- 14.2 Je-li k plnění povinností zhotovitele z této smlouvy třeba činit právní úkony jménem objednatel, objednatel je povinen udělit zhotoviteli písemnou plnou moc, kterou se zhotovitel zavazuje přijmout a jednat podle ní osobně.
- 14.3 Zhotovitel se zavazuje, že nebude provádět technický dozor stavebníka prostřednictvím svých zaměstnanců ani jiných osob s ním finančně, personálně či jinak propojených. Nedodržení ustanovení předchozí věty je překážkou v realizaci předmětu této smlouvy na straně zhotovitele, který tak nesmí pokračovat v realizaci předmětu smlouvy až do naplnění podmínky dle věty první tohoto odstavce. Vzniklé prodlení bude sankcionováno dle ustanovení této smlouvy o smluvních pokutách.
- 14.4 Na výzvu zhotovitele (zápisem do stavebního deníku, dopisem) je objednatel povinen předat své stanovisko ve věci plnění a dát pokyn k dalšímu postupu zhotovitele ve věci, popř. se osobně účastnit jednání ve lhůtě, kterou zhotovitel stanoví, ne však kratší než 24 hodin od doručení výzvy.
- 14.5 Práva a povinnosti stran vyplývající ze smlouvy přechází v plném rozsahu na jejich právní nástupce. Objednatel je oprávněn postoupit práva a převést povinnosti z této smlouvy (týkající se záruk a garancí poskytnutých dle této smlouvy a jiných práv a povinností vyplývajících z řešení garančních vad) na nájemce objektu a zhotovitel tímto uděluje objednateli s takovým postoupením práv a převodem povinností souhlas.
- 14.6 Zhotovitel prohlašuje, že disponuje **pojistnou smlouvou** s pojistným plněním ve výši alespoň **1 mil. Kč**, v níž je zhotovitel pojištěn na rizika a škody, která mohou vzniknout při jeho činnosti objednateli či třetím osobám. Zhotovitel je povinen udržovat sjednané pojištění v platnosti po celou dobu realizace díla. Zhotovitel je povinen objednateli prokázat (do 3 pracovních dnů od doručení výzvy k plnění) splnění skutečností podle tohoto odstavce, tj. předložit objednateli k nahlédnutí stejnopis aktuálně platné pojistné smlouvy a/nebo potvrzení pojišťovny o trvání pojistné smlouvy.
- 14.7 Zhotovitel uhradí objednateli případný rozdíl mezi částkou, na niž objednateli oprávněně vznikne nárok, a pojistným plněním vyplaceným pojišťovnou objednateli dle pojistné smlouvy.
- 14.8 Zhotovitel se zavazuje v případě potřeby koordinovat postup svých prací se zhotoviteli inženýrských sítí i zhotoviteli ostatních objektů tak, aby nedocházelo k prodlení či případným škodám. O všech sporných otázkách je zhotovitel povinen se dohodnout s ostatními zhotoviteli. Nedojde-li k dohodě je zhotovitel povinen bezodkladně informovat objednatel. Objednatel je v tomto případě oprávněn písemně rozhodnout o sporné otázce s tím, že zhotovitel je tímto rozhodnutím zavázán.
- 14.9 Specifické odpovědnosti zhotovitele podle této smlouvy a prostředky k nápravě, které má objednatel dle této smlouvy, jakož i případná náhrada škody, rozšiřují a žádným způsobem neomezují odpovědnost zhotovitele dle občanského zákoníku.

- 14.10 Zhotovitel je povinen archivovat veškerou dokumentaci po dobu 10 let od finančního ukončení projektu.
- 14.11 Zhotovitel si je vědom, že je ve smyslu ust. § 2 písm. e) zákona č. 320/2001 Sb., o finanční kontrole ve veřejné správě a o změně některých zákonů (zákon o finanční kontrole), ve znění pozdějších předpisů, povinen spolupůsobit při výkonu finanční kontroly.

Článek 15

Vyšší moc, pozastavení prací a omezení rozsahu prací

- 15.1 Brání-li smluvní straně ve splnění povinnosti vyšší moc, jak je definována v článku 15 odst. 15.3 této smlouvy (dále jen „Vyšší moc“), prodlužuje se lhůta ke splnění této povinnosti o dobu trvání překážky Vyšší moci za předpokladu, že daná smluvní strana postupovala podle článku 15 odst. 15.4 této smlouvy.
- 15.2 Nedojde-li ke splnění povinnosti, jejímuž včasnému splnění zabránila Vyšší moc, ani do 60 dní od toho, co měla být povinnost splněna původně před prodloužením lhůty dle článku 15 odst. 1 této smlouvy, má kterákoliv smluvní strana právo od smlouvy odstoupit.
- 15.3 Pro účely této smlouvy se Vyšší mocí rozumí událost, která splňuje kumulativně následující znaky:
- objektivně znemožňuje některé ze smluvních stran v plnění některé z jejich povinností podle této smlouvy (objektivní nemožnost je v příčinné souvislosti s touto událostí);
 - tuto událost nemohla příslušná smluvní strana s vynaložením odborné péče zjistit ani předvídat před uzavřením smlouvy;
 - tato událost je mimo vliv smluvních stran a žádná ze smluvních stran nemohla této události zamezit.
- Mezi případy Vyšší moci náleží zejména:
- přírodní katastrofy (zejm. požáry, výbuchy, zemětřesení, přílivové vlny, povodně, epidemie);
 - válka, ozbrojené konflikty (ať byla vyhlášena válka či nikoli), invaze, akt nepřátelského státu, mobilizace, zabavení majetku nebo embarga;
 - povstání, revoluce nebo vojenské, ozbrojené či násilné převzetí moci, nebo občanská válka;
 - nepokoje, sročení, nebo akty či hrozby terorismu.
- 15.4 V případě, že některá ze smluvních stran nemůže plnit své povinnosti v důsledku případu Vyšší moci, je povinna informovat druhou smluvní stranu o tomto případě Vyšší moci neprodleně poté, co se o vzniku takového případu Vyšší moci dozvěděla nebo co se mohla při vynaložení odborné péče o vzniku takového případu Vyšší moci dozvědět. V oznámení o případě Vyšší moci povinná smluvní strana uvede povahu Vyšší moci, počátek Vyšší moci, předpokládanou dobu trvání Vyšší moci a možné způsoby odvrácení újmy, která by v důsledku případu Vyšší moci hrozila.
- 15.5 Smluvní strana, které ve splnění povinnosti zabránila Vyšší moc, je povinna učinit vše, co je v jejích silách, aby odvrátila či minimalizovala újmu vzniklou druhé Smluvní straně z důvodu, že není schopna svou povinnost splnit.
- 15.6 Objednatel je oprávněn po předchozím písemném oznámení zhotoviteli s uvedením důvodů kdykoliv pozastavit provádění výstavby nebo některých jejích částí. V případě, že doba pozastavení bude trvat více než 180 dnů, je zhotovitel oprávněn odstoupit od této smlouvy. V případě pozastavení prací bude mezi smluvními stranami dohodnut nový termín dokončení díla.
- 15.7 Dojde-li ke změně okolností tak podstatné, že změna založí v právech a povinnostech stran zvlášť hrubý nepoměr znevýhodněním jedné z nich buď neúměrným zvýšením nákladů plnění, anebo neúměrným snížením hodnoty předmětu plnění, má dotčená strana právo domáhat se vůči druhé straně obnovení jednání o smlouvě, prokáže-li, že změnu nemohla rozumně předpokládat ani ovlivnit a že skutečnost nastala až po uzavření smlouvy, anebo se dotčené straně stala až po uzavření smlouvy známou. Uplatnění tohoto práva neopravňuje dotčenou stranu, aby odložila plnění.

Článek 16 Závěrečná ustanovení

- 16.1 Pokud tato smlouva nestanoví jinak, řídí se právní vztahy jí založené občanským zákoníkem. Nelze-li některé otázky řešit podle těchto ustanovení, použijí se obecně závazné předpisy. Pokud některé smluvní ustanovení odkazuje na právní předpis, který bude v průběhu doby trvání této smlouvy novelizován nebo bude přijat (nabude účinnosti) předpis nový, který jej nahradí, budou se smluvní strany při plnění předmětu této smlouvy, pokud v ní není řešená věc upravena odlišně, vždy řídit příslušným aktuálně platným a účinným předpisem upravujícím danou záležitost.
- 16.2 Tuto smlouvu lze měnit a doplňovat jen písemnými dodatky očíslovanými vzestupnou číselnou řadou a podepsanými oprávněnými zástupci obou smluvních stran.
- 16.3 Nestanoví-li tato smlouva, že se oznámení činěné dle této smlouvy druhé straně mohou provést zápisem ve stavebním deníku, ústně či jiným obdobným způsobem, provádí se oznámení písemně (a to i elektronicky e-mailem) pověřenému pracovníku nebo zástupci druhé strany, a nelze-li tak učinit, jejím zasláním do datové schránky druhé smluvní strany. Při doručování listin je listina považována za doručenu při osobním doručení dnem jejího předání a převzetí druhou stranou nebo, v případě doručování poštou, pátým dnem po odeslání. Toto ustanovení platí přiměřeně i pro doručování jiných listin a podkladů, které mají být předány.
- 16.4 Při nebezpečí prodlení se za řádně doručené oznámení považuje i oznámení učiněné telefonicky s tím, že bude příslušnou smluvní stranou následně potvrzeno některým z v čl. 16.3 uvedených způsobů.
- 16.5 Tato smlouva nabývá účinnosti dnem uveřejnění v souladu se zákonem č. 340/2015 Sb., ve znění pozdějších předpisů. Zveřejnění smlouvy zajistí objednatel.
- 16.6 Zhotovitel souhlasí se zveřejněním této smlouvy včetně všech jejích příloh a případných dodatků na profilu zadavatele objednatele a v registru smluv v souladu s příslušnými právními předpisy a výslovně prohlašuje, že veškeré informace, skutečnosti a veškerá dokumentace týkající se díla, které jsou případně předmětem obchodního tajemství a považují se za důvěrné, předem objednateli písemně a jasně označil a nejsou obsaženy v této smlouvě.
- 16.7 V případě rozporu ustanovení této smlouvy s ustanoveními jejích příloh, platí ustanovení smlouvy.
- 16.8 Smluvní strany jsou povinny zajistit, aby v případě jejich rozdělení, sloučení, jakékoliv jiné přeměně nebo převodu práv na dceřiné společnosti byl právní nástupce zavázán stejně jako smluvní strana této smlouvy a aby v takovém případě nedošlo ke zkrácení práv druhé strany.
- 16.9 Strany ujednávají, že písemnosti doručované konvenční poštou dle této smlouvy budou zasílány na adresu uvedenou v záhlaví této smlouvy. Každá strana je povinna druhé straně neprodleně písemně oznámit případnou změnu své adresy.
- 16.10 Pokud bude tato smlouva uzavírána v listinné podobě, bude vyhotovena ve 4 stejnopisech, z nichž objednatel obdrží tři a zhotovitel jeden stejnopis.
- 16.11 Zástupci stran prohlašují, že se seznámili s obsahem této smlouvy, nemají k ní připomínek a tuto uzavírají svobodně, vážně, vědomi si všech jejích důsledků. Zástupci stran výslovně prohlašují, že tuto smlouvu podepsali jako osoby oprávněné za strany jednat a tyto zavazovat.
- 16.12 Uzavření této smlouvy bylo schváleno Radou Královéhradeckého kraje dne 3.4.2023 č. usnesení RK/11/540/2023.

Objednatel:

V Hradci Králové dne



Mgr. Martin Červíček, hejtman
Královéhradecký kraj

Zhotovitel:

V dne



Jméno a příjmení, funkce
společnost

Souhrnné prohlášení dodavatele**I. Krycí list nabídky**

Informace o veřejné zakázce	
Název veřejné zakázky	Oblastní nemocnice Náchod – Stavebně udržovací práce pavilonu D a přesunutí přístroje magnetické rezonance – formou Design & Build
Zadavatel	Královéhradecký kraj, Pivovarské náměstí 1245, 500 03 Hradec Králové, IČO 708 89 546
Druh řízení	Zjednodušené podlimitní řízení
Předpokládaná hodnota VZ	9 100 000 Kč bez DPH

Identifikační údaje dodavatele	
Obchodní firma	CE-ING s.r.o.
Společnost zapsaná v obchodním rejstříku vedeném Krajským soudem v Hradci Králové pod spisovou značkou C35921	
IČO	044 75 631
DIČ	CZ04475631
Sídlo	Polská 375, 54701 Náchod
Zástupce	Jan Čejchan – jednatel společnosti
Bankovní spojení/ číslo účtu	██

Kontaktní údaje dodavatele	
Kontaktní osoba ve věci veřejné zakázky	Jan Čejchan
e-mail	████████████████████
Telefon	████████████████████
Kontaktní osoba ve věcech smluvních	Jan Čejchan

e-mail	██████████
Telefon	██████████
Kontaktní osoba ve věcech technických	Jan Čejchan
e-mail	██████████
Telefon	██████████
<ul style="list-style-type: none"> ➤ Kontaktní místo umožňuje příjem požadavků odstranění vady v českém jazyce ➤ na telefonním čísle (Hot-line): ██████████ v pracovní dny v době 8:00-17:00 ➤ na e-mailové adrese ██████████ v režimu 7x24x365 	

Nabídková cena	
a) Zpracování jednostupňové projektové dokumentace pro provedení stavby vč. soupisu prací, dodávek a služeb s výkazem výměr (Kč bez DPH)	308.000,-
b) stavební práce (Kč bez DPH)	8.720.000
c) Výkon autorského dozoru při realizaci stavby (Kč bez DPH),	30.000,-
Celková nabídková cena /a) + b + c)/ v Kč bez DPH	9.058.000,-
DPH samostatně	1.902.180,-
Celková nabídková cena v Kč s DPH	10.960.180,-

II. Prohlášení o kvalifikaci

1. Dodavatel k prokázání základní způsobilosti prohlašuje, že:

- a) nebyl v zemi svého sídla v posledních 5 letech před zahájením zadávacího řízení pravomocně odsouzen pro trestný čin uvedený v příloze č. 3 zákona č. 134/2016 Sb., o zadávání veřejných zakázek, ve znění pozdějších předpisů (dále jen „zákon“) nebo obdobný trestný čin podle právního řádu země sídla dodavatele; k zaházeným odsouzením se nepřihlíží;
- b) nemá v České republice nebo v zemi svého sídla v evidenci daní zachycen splatný daňový nedoplatek;
- c) nemá v České republice nebo v zemi svého sídla splatný nedoplatek na pojistném nebo na penále na veřejné zdravotní pojištění;
- d) nemá v České republice nebo v zemi svého sídla splatný nedoplatek na pojistném nebo na penále na sociální zabezpečení a příspěvku na státní politiku zaměstnanosti;
- e) není v likvidaci ve smyslu § 187 zákona č. 89/2012 Sb., občanský zákoník, v účinném znění, proti němuž nebylo vydáno rozhodnutí o úpadku ve smyslu § 136 zákona č. 182/2006 Sb., o úpadku a způsobech jeho řešení (insolvenční zákon), v účinném znění, vůči němuž nebyla nařízena nucená správa podle jiného právního předpisu nebo v obdobné situaci podle právního řádu země sídla dodavatele.

2. Dodavatel k prokázání profesní způsobilosti prohlašuje, že:

- a) je zapsán v obchodním rejstříku nebo jiné obdobné evidenci a disponuje výpisem z obchodního rejstříku nebo jiné obdobné evidence, pokud jiný právní předpis zápis do takové evidence vyžaduje.
- b) je oprávněn podnikat podle zvláštních právních předpisů v rozsahu odpovídajícím plnění předmětu zakázky, zejména disponuje dokladem prokazujícím příslušné živnostenské oprávnění či licenci. Dodavatel předloží doklady opravňující jej k podnikání pro tyto uvedené živnosti:

1. Provádění staveb, jejich změn a odstraňování

2. Projektová činnost ve výstavbě

- c) disponuje osvědčením o autorizaci podle zákona č. 360/1992 Sb., o výkonu povolání autorizovaných architektů a o výkonu povolání autorizovaných inženýrů a techniků činných ve výstavbě, ve znění pozdějších předpisů, anebo osvědčení o registraci dle § 30r (autorizačního zákona), a to v oboru: **pozemní stavby**, případně v rozsahu autorizace autorizovaného architekta ve smyslu § 4 zákona č. 360/1992 Sb., o výkonu povolání autorizovaných architektů a o výkonu povolání autorizovaných inženýrů a techniků činných ve výstavbě, v účinném znění.

Jméno a příjmení autorizované osoby	Jan Čejchan
Vztah osoby k dodavateli	pracovněprávní vztah
Obor autorizace	Pozemní stavby
Číslo autorizace	0602014

3. Dodavatel k prokázání technické kvalifikace předkládá:

- a) Seznam významných služeb poskytnutých za posledních pět (5) let před zahájením zadávacího řízení včetně uvedení ceny a doby jejich poskytnutí a identifikace objednatele.

Ze seznamu významných služeb musí vyplývat realizace:

- jedné (1) zakázky na služby, jejichž předmětem byly **projekční práce** ve stupni DPS v rámci stavební akce stavby nebo rekonstrukce budovy nemocnice, nemocnice s poliklinikou, nebo budovy pro sociální péči, jejíž stavební náklady činily alespoň 2 000 000 Kč bez DPH.

Za budovu nemocnice, nebo nemocnice s poliklinikou budou zadavatelem považovány stavební objekty zařazené v číselníku Jednotné klasifikace stavebních objektů a stavebních prací výrobní povahy (JKSO2) ve skupině 801.11 a 801.15. Za budovu sociální péče budou zadavatelem považovány stavební objekty zařazené v číselníku Jednotné klasifikace stavebních objektů a stavebních prací výrobní povahy (JKSO2) ve skupině 801.9.

Významná služba č.1

Název a předmět	„Úprava patologie ON Náchod (vzduchotechnika + stavební úpravy) formou Design & Build“
Objednatel (alespoň název a IČO)	Královehradecký kraj Pivovarské nám 1245, 500 03 Hradec Králové IČ: 708 89 546
Termín realizace	09/2022
Celková cena v Kč bez DPH	9.575.277,- Kč bez DPH

- b) Seznam významných stavebních prací poskytnutých za posledních 5 (pět) let před zahájením zadávacího řízení včetně uvedení ceny a doby jejich poskytnutí a identifikace objednatele.

Ze seznamu významných stavebních prací musí vyplývat realizace:

- jedné (1) zakázky na **stavební práce**, jejichž předmětem byla novostavba nebo rekonstrukce budovy občanské výstavby, jejíž stavební náklady činily alespoň 4 000 000 Kč bez DPH.
- jedné (1) zakázky na **stavební práce**, jejichž předmětem byla novostavba nebo rekonstrukce budovy nemocnice nebo nemocnice s poliklinikou, kde stavební práce probíhaly za provozu okolního areálu, jejíž stavební náklady činily alespoň 4 000 000 Kč bez DPH.

Za budovu nemocnice, nebo nemocnice s poliklinikou budou zadavatelem považovány stavební objekty zařazené v číselníku Jednotné klasifikace stavebních objektů a stavebních prací výrobní povahy (JKSO2) ve skupině 801.11 a 801.15.

Významná stavební práce č. 1

Název a předmět	Stavební úpravy LNP nemocnice Broumov
Objednatel (alespoň název a IČO)	Královehradecký kraj Pivovarské nám 1245, 500 03 Hradec Králové IČ: 708 89 546
Termín realizace	03/2021 – 01/2022
Celková cena v Kč bez DPH	21.785.321,59 Kč bez DPH

Významná stavební práce č. 2

Název a předmět	Rekonstrukce elektroinstalace a rozvodů ZTI, včetně úpravy sociálního zařízení a bezbariérového vstupu – střední stavební škola Náchod, Pražská 931
Objednatel (alespoň název a IČO)	Královehradecký kraj Pivovarské nám 1245, 500 03 Hradec Králové IČ: 708 89 546
Termín realizace	06/2020 – 01/2021
Celková cena v Kč bez DPH	25.351.059,56 Kč bez DPH

III. Seznam poddodavatelů

Dodavatel prohlašuje, že	
x	k plnění veřejné zakázky nehodlá využít poddodavatele, tzn. že veškeré plnění tvořící předmět smlouvy se zavazuje realizovat vlastními silami
	k plnění veřejné zakázky hodlá využít poddodavatele
Identifikační údaje poddodavatele	
Obchodní firma	{doplň dodavatel}
IČO	{doplň dodavatel}
Sídlo	{doplň dodavatel}
Plnění, které bude poddodavatel realizovat	
{doplň dodavatel}	
Jedná se o poddodavatele, kterým dodavatel prokazuje splnění části kvalifikačních předpokladů?	
{doplň dodavatel}	
Jedná se o poddodavatele, který ve smyslu článku 5k Nařízení Rady (EU) 2022/576 ze dne 8. dubna 2022, představuje více než 10% hodnoty zakázky? ¹	
{ANO/NE}	

Tabulku užije dodavatel tolikrát, kolik poddodavatelů hodlá při plnění veřejné zakázky využít.

IV. Prohlášení o neexistenci střetu zájmů:

Dodavatel předkládá čestné prohlášení o neexistenci střetu zájmů v souladu s § 4b zákona č. 159/2006 Sb., o střetu zájmů, ve znění pozdějších předpisů² a prohlašuje, že

- není obchodní společností, ve které veřejný funkcionář uvedený v § 2 odst. 1 písm. c) zákona č. 159/2006 Sb., o střetu zájmů, ve znění pozdějších předpisů (člen vlády nebo vedoucí jiného

¹ Ve vazbě na [Nařízení Rady \(EU\) 2022/576](#) ze dne 8. dubna 2022, kterým se mění nařízení (EU) č. 833/2014 o omezujících opatřeních vzhledem k činnostem Ruska destabilizujícím situaci na Ukrajině – viz. **čl. 18 odst. 2 výzvy k podání nabídek**.

² Pokud dodavatel nemůže toto čestné prohlášení pravdivě vyplnit, tj. pokud je obchodní společností, ve které veřejný funkcionář uvedený v § 2 odst. 1 písm. c) zákona č. 159/2006 Sb., o střetu zájmů, ve znění pozdějších předpisů (člen vlády nebo vedoucí jiného ústředního správního úřadu, v jehož čele není člen vlády), nebo jím ovládaná osoba vlastní podíl představující alespoň 25 % účasti společníka v obchodní společnosti nebo má takového poddodavatele, prostřednictvím kterého prokazuje kvalifikaci, uvede tyto skutečnosti v nabídce.

ústředního správního úřadu, v jehož čele není člen vlády), nebo jím ovládaná osoba vlastní podíl představující alespoň 25 % účasti společníka v obchodní společnosti;

- poddodavatel, prostřednictvím kterého prokazuje kvalifikaci (existuje-li takový), není obchodní společností, ve které veřejný funkcionář uvedený v § 2 odst. 1 písm. c) zákona č. 159/2006 Sb., o střetu zájmů, ve znění pozdějších předpisů (člen vlády nebo vedoucí jiného ústředního správního úřadu, v jehož čele není člen vlády), nebo jím ovládaná osoba vlastní podíl představující alespoň 25 % účasti společníka v obchodní společnosti

V. Prohlášení o neexistenci důvodu aplikace zákazu zadání či plnění veřejné zakázky v souladu s Nařízením Rady (EU) 2022/576 ze dne 8. dubna 22:

Dodavatel prohlašuje, že neexistují důvody, pro které by mu nebylo možné zadat veřejnou zakázku ve smyslu článku 5k Nařízení Rady (EU) 2022/576 ze dne 8. dubna 2022, kterým se mění nařízení (EU) č. 833/2014 o omezujících opatřeních vzhledem k činnostem Ruska destabilizujícím situaci na Ukrajině.

VI. Prohlášení k akceptaci obchodních podmínek

Dodavatel prohlašuje, že se seznámil s návrhem smlouvy, který je přílohou č. 3 Výzvy a že s takto navrženými obchodními podmínkami bez výhrad souhlasí a bere na vědomí, že smlouva na plnění této veřejné zakázky bude uzavírána ve znění přílohy č. 3 Výzvy, a zavazuje se, že v případě, že bude vybraným dodavatelem, smlouvu ve znění přílohy č. 3 uzavře na výzvu zadavatele bez zbytečného odkladu.

VII. Čestné prohlášení k sociálně odpovědnému plnění veřejné zakázky

Dodavatel čestně prohlašuje, že, bude-li s ním uzavřena smlouva na veřejnou zakázku, zajistí po celou dobu plnění veřejné zakázky:

- a) plnění veškerých povinností vyplývajících z právních předpisů České republiky, zejména pak z předpisů pracovněprávních, předpisů z oblasti zaměstnanosti a bezpečnosti ochrany zdraví při práci, a to vůči všem osobám, které se na plnění veřejné zakázky podílejí,
- b) sjednání a dodržování smluvních podmínek se svými poddodavateli srovnatelných s podmínkami sjednanými ve smlouvě na plnění veřejné zakázky, a to v rozsahu výše smluvních pokut; uvedené smluvní podmínky se považují za srovnatelné, bude-li výše smluvních pokut shodná se smlouvou na veřejnou zakázku,
- c) řádné a včasné plnění finančních závazků svým poddodavatelům, kdy za řádné a včasné plnění se považuje plné uhrazení poddodavatelem vystavených faktur za plnění poskytnutá k plnění veřejné zakázky, a to vždy do 10 pracovních dnů od obdržení platby ze strany zadavatele za konkrétní plnění,
- d) dodavatel zajistí na svoje náklady ekologickou likvidaci veškerých odpadů vzniklých v souvislosti s jeho činností při vlastní dodávce a montáži a musí provést veškerá potřebná opatření k zajištění minimalizace škodlivých vlivů na životní prostředí,
- e) dodavatel zajistí, aby vytríděný demoliční odpad byl v maximální míře recyklován a nabídnut k dalšímu smysluplnému využití v souladu s Metodickým návodem pro řízení vzniku stavebních a demoličních odpadů a pro nakládání s nimi, který zpracovalo Ministerstvo životního prostředí,

f) dodavatel zajistí používání inovativních materiálů a produktů dnešní doby.

Za dodavatele dne 08.03.2023



Jan Čejchan – jednatel společnosti

STAVEBNÍ ÚPRAVY 1.PP + 1.NP PAVILONU D

– UDRŽOVACÍ PRÁCE –

**STAVEBNÍK: KRÁLOVÉHRADECKÝ KRAJ
UŽIVATEL: OBLASTNÍ NEMOCNICE NÁCHOD**

TECHNICKÁ ZPRÁVA

Zpracovatel: Proxion s.r.o., projekčně inženýrská kancelář
Vypracoval: René Hubka, Jitka Šourková
Datum: srpen a říjen 2022

OBSAH:

1. Úvodní údaje
 2. Stručný popis stávajícího a nového stavu
 3. Popis udržovacích prací
 4. Stručný popis postupu udržovacích prací
 5. Vliv provedení prací na okolí a životní prostředí
 6. Odpady vzniklé provedením prací a jejich likvidace
 7. Závěr
- Příloha: výkresy půdorys 1.PP a 1.NP, propočet nákladů

1. Úvodní údaje

Tato technická zpráva popisuje soubor, rozsah a druh udržovacích prací a drobných stavebních úprav týkajících se 1. podzemního a 1. nadzemního podlaží stávajícího pavilonu D (dále též jen stavba). Pavilon D se nachází v areálu Oblastní Náchodské nemocnice. Zpráva byla vypracována na základě objednávky uživatele a bude přílohou zadávacích podkladů pro výběrové řízení na zhotovitele popsanych udržovacích prací a stavebních úprav.

Podkladem pro její zpracování byla vlastní vizuální obhlídka předmětných podlaží, výkresy stávajícího stavu, úpravy navrhované uživatelem, a informace a požadavky uživatele.

2. Stručný popis stávajícího a nového stavu

Předmětná podlaží jsou v současné době z převážné části bez využití. V minulosti byla využívána víceúčelovým způsobem, jako běžné vyšetřovny, specializované vyšetřovny, šatny, sociální a denní zázemí zaměstnanců, sklady, strojovny.

Po provedených udržovacích prací a drobných stavebních úprav budou části předmětných podlaží využívány obdobně jako doposud. Konkrétně. V 1.NP budou 2 chirurgické a 2 ortopedické ambulance, 2 zákrovové sálky, dospávárna, sádrovna, denní místnost zaměstnanců, sociální zařízení, pokoje lékařů, administrativní kancelář, recepce, několik skladů. V 1.PP bude zřízeny 2 vyšetřovny ultrazvuku a jejich místnost popisovny.

Budova pavilonu D je obdélníkového půdorysného tvaru s vnitřním troj traktem. Svislou nosnou konstrukci tvoří obvodový vyzdívaný plášť a vnitřní železobetonové sloupy. Vodorovné konstrukce jsou prefabrikované panely. Na základě provedené vizuální obhlídky lze konstatovat, že celkový stavebně technický stav budovy je dosud dobrý, nebyly zaznamenány statické poruchy či vážné technické závady.

3. Popis udržovacích prací

Navržené udržovací práce spočívají v úpravě svislých dělících konstrukcí a jejich vnitřních dveřních otvorů, v opravě či výměně poškozených, technicky a fyzicky zastaralých dílčích částí dotčených prostorů pavilonu, v částečné obnově povrchů podlah a stěn, přemístění či dodání nových technických prvků (zařizovací předměty, osvětlovací tělesa, koncové elektroinstalační prvky,

vzduchotechnické rozvody a vývody) a v přesunutí přístroje magnetické rezonance (odpojení/zapojení magnetu, stěhování, zprovoznění přístroje, demontáž/montáž stínící HF kabiny, připojení elektroinstalace, chlazení, výfuku atd.). Provedení těchto prací neovlivní stabilitu pavilonu, požární bezpečnost nebo bezpečnost při užívání podzemního a 1.nadzemního podlaží.

Příčky:

- vybourání dělicích cihelných příček v rozsahu dle studijního návrhu
- vyzdění / montáž nových dělicích příček z pórobetonových příčkových / SDK materiálů (v rozsahu dle studijního návrhu)
- vybourání dveřních otvorů ve stávajících zděných dělicích příčkách
- osazení ocelových hranatých zárubní (šířky dle studijního návrhu)

Omítky

- otlučení nesoudržných omítek
- nové vnitřní omítky na chybějících stěnách
- oprava vnitřních vápeno-štukových omítek v rozsahu 10%
- doplnění vnitřních vápeno-štukových omítek na zazdívaných otvorech a nových příčkách

Dveře:

- dodávka a montáž dřevěných dveřních křídel plných včetně kování (klika/koule, zámek vložkový, štítek nerez)

Podlahy:

- v místnostech budoucích ambulancí, sálků, a stavební činností zasažených místností bude provedena demontáž stávající pvc podlahové krytiny včetně soklů
- provedení vyrovnávacích stěrek
- dodávka a montáž nové pvc podlahové krytiny tl. 2,8 mm včetně soklů
- doplnění keramického soklu u podlahy chodby

Obklady stěn:

- nové pórovinové obklady stěn v ambulancích kolem umyvadel

Nátěry:

- nové nátěry nových dveřních zárubní

Malby:

- kompletní vymalování všech vnitřních stěn, omítkových a sdk stropů
- omyvatelná malba do výšky 1,2m všech vnitřních stěn

Podhledy:

- demontáž části stávajícího hliníkového lamelového podhledu
- doplnění chybějících kazetových minerálních podhledů
- výměna poškozených desek stávajících kazetových podhledů
- nové SDK podhledy v rozsahu dle studijního návrhu

Zdravotní instalace:

- přemístění, doplnění, zrušení zařizovacích předmětů dle dispozičního návrhu
- úprava rozvodů vody a odpadů pro připojení přemístěných a doplněných zařizovacích předmětů
- zřízení odpadního potrubí pro odvod kondenzátu klimatizačních jednotek a z výfukového komínu magnetické rezonance
- dodávka a montáž hygienických doplňků (zásobníky toal.papíru, tek.mýdla, papír.ručníků)

Elektroinstalace:

- částečná demontáž nepotřebné vnitřní elektroinstalace (rozvody, svítidla, koncové prvky)
- montáž nových vnitřních kabelových rozvodů (povrchové vedení v lištách)
- montáž nových vnitřních koncových prvků (vypínače, zásuvky)
- úprava stávajícího elektro rozvaděče včetně ochrany proti přepětí
- montáž nových vnitřních osvětlovacích těles s úspornými LED zdroji

Slaboproud:

- částečná demontáž nepotřebné vnitřní slaboproudé elektroinstalace (rozvody, koncové prvky)
- montáž nových vnitřních slaboproudých kabelových rozvodů (povrchové vedení v lištách)
- montáž nových vnitřních koncových prvků (3x zásuvka na ambulanci)
- dodávka + montáž switchu (48 portů, rychlost 1Gbit/s, přepínací kapacita min.32 Gbps, výbava s funkcemi QoS a správy+dohledu na dálku, napájení přes ethernet, kovová konstrukce zařízení)

Vzduchotechnika:

- úprava nuceného větrání sociálních zařízení (úprava trubních rozvodů, přemístění/doplnění vyústek, zapojení/přepojení ovládání ventilátoru)
- úpravy ostatní (chodby, čekárny, magnet. rezonance)

Chlazení, klimatizace:

- přemístění / doplnění vnitřních jednotek do ambulancí včetně úpravy trubních a kabelových rozvodů

Medicínální plyny:

- úprava rozvodů včetně případného doplnění uzavíracích ventilů a koncových prvků

Přesunutí přístroje magnetické rezonance:

- vybourání montážního otvoru v obvodové stěně
- zřízení venkovní provizorní zpevněné plochy
- zajištění přepravy přístroje
- zazdění montážního otvoru včetně venkovní povrchové úpravy
- demontáž a zpětná montáž prosklené střechy montážního otvoru pavilonu K
- dodávka a montáž odtahového vzduchotechnického potrubí včetně výfukového komínu od přístroje magnet.rezonance
- demontáž magnetu (vypnutí a odpojení)
- demontáž částí stínící HF kabiny pro zpětné použití
- demontáž a likvidace stávajícího chlazení
- naložení a složení magnetu v rámci přesunu dopravním prostředkem

- montáž, instalace, zapojení magnetu
- doplnění odpařeného helia
- montáž prvků HF kabiny
- dokončení HF kabiny za použití demontovaných a nových dílů
- zprovoznění a testování systému magnetické rezonance
- likvidace nevyužitelných prvků
- dodávka a montáž zdroje centrálního chladu pro připojení magnetu

4. Stručný popis postupu udržovacích prací

Navrhuje se následující postup provádění udržovacích prací s možností sloučení některých činností do jejich současného provádění:

- přestěhování přístroje magnetické rezonance (zřízení zpevněné manipulační plochy, montážních otvorů, přemístění, odtahového vzt potrubí a výfukového komínu, zpětné uzavření montážních otvorů, rozebrání zpevněné manipulační plochy)
- demontáž stávajících stavebních pro nové úpravy nepotřebných prvků – dveří, zařizovacích předmětů, osvětlovacích těles, koncových prvků, kuchyňských linek atd.
- vybourání montážního otvoru a přesunutí přístroje magnetu
- vybourání stěnového dřevěného obkladu místnosti magnetické rezonance
- demontáž nepotřebných a kolizních podhledů
- vybourání a zřízení dělících příčkových konstrukcí dle nové dispozice
- montáž rámců nových vnitřních výplní dveří
- provedení hrubých rozvodů vnitřních instalací (voda, odpady, elektro, slaboproud, klimatizace, medicínální plyny)
- oprava a doplnění vnitřních omítek
- oprava a doplnění betonových podlah případně vč. opravy hydroizolace
- doplnění a nové pórovinové obklady stěn
- zřízení sdk podhledů a zákrytů
- nové malby a nátěry
- doplnění kazetových podhledů včetně výměny poškozených desek
- doplnění podlahových pvc krytin
- kompletace koncových prvků vnitřních instalací (zařizovací předměty, výtokové armatury, elektroinstalační prvky atd.)
- kompletace vnitřních dveří
- zametení, vyčištění, umytí stavebními úpravami dotčených prostorů

5. Vliv provedení prací na okolí a životní prostředí

Vzhledem k tomu že se jedná o drobné a rozsahově malé vnitřní stavební úpravy stávající budovy, nebude mít provedení udržovacích prací negativní vliv na okolní stavby či pozemky. Při stavebních pracích je nutno veškeré případné negativní vlivy na životní prostředí a okolí minimalizovat.

6. Odpady vzniklé provedením prací a jejich likvidace

Během provádění prací budou vznikat standardní odpady ze stavební činnosti, jako například stavební suť betonová i cihelná, dřevo, ocelový plech, papírové, fóliové a plastové obaly apod. Materiály, jejichž výskyt se při udržovacích pracích předpokládá, jsou dle vyhlášky 93/2016 Sb. – Vyhláška o Katalogu odpadů zaříděny následovně:

17 01 01 Beton

17 01 02 Cihly

17 01 07 Směsi nebo oddělené frakce betonu neuvedené pod číslem 17 01 06

17 02 01 Dřevo

17 02 03 Plasty

17 04 05 Železo a ocel

17 04 11 Kabely neuvedené pod číslem 17 04 10

17 08 02 Stavební materiály na bázi sádry neuvedené pod číslem 17 08 01

17 09 04 Směsné stavební a demoliční odpady neuvedené pod čísly 17 09 01, 17 09 02 a 17 09 03

Během celého provádění prací, zvláště při bouracích a demontážních pracích, bude veškerý stavební odpad řádně tříděn dle vyhlášky č.381/2001 Sb. Katalog odpadů, vydané Ministerstvem životního prostředí a likvidován odpovídajícím způsobem provádějí firmou. Odpady musí být tříděny, odváženy a likvidovány v zařízení k tomu určených. Proto využitelné odpady budou předány oprávněným osobám k dalšímu využití, tj. kovový odpad bude odvezen do sběrný, stavební suť bude odvezena k recyklaci, nevyužitelné odpady budou separovány, ukládány do kontejnerů a odvezeny na řízenou skládku.

S odpady ze stavby a stavební činnosti bude nakládáno v souladu se Zákonem o odpadech 185/2001 Sb. a vyhláškou 383/2001 SB. o podrobnostech nakládání s odpady. Při předání dokončené stavby předá dodavatel prací stavebníkovi přesný soupis vzniklých odpadů s uvedením množství a potvrzením o způsobu jejich likvidace.

7. Závěr

Provedením navržených udržovacích prací nedojde k rekonstrukci dožitých konstrukcí, prvků, vnitřních rozvodů apod., natož k celkové modernizaci předmětných podlaží. Účelem prací je uvést v současnosti volné prostory do stavu možného časově krátkodobého použití co by dočasné ambulance a nutné zázemí. Vzhledem k pouze krátkodobému užívání není nutné brát ohled na barevnou či materiálovou jednotnost vnitřních povrchů a stavebních doplňků.

Příloha: půdorys 1.PP, 1.NP, propočet nákladů

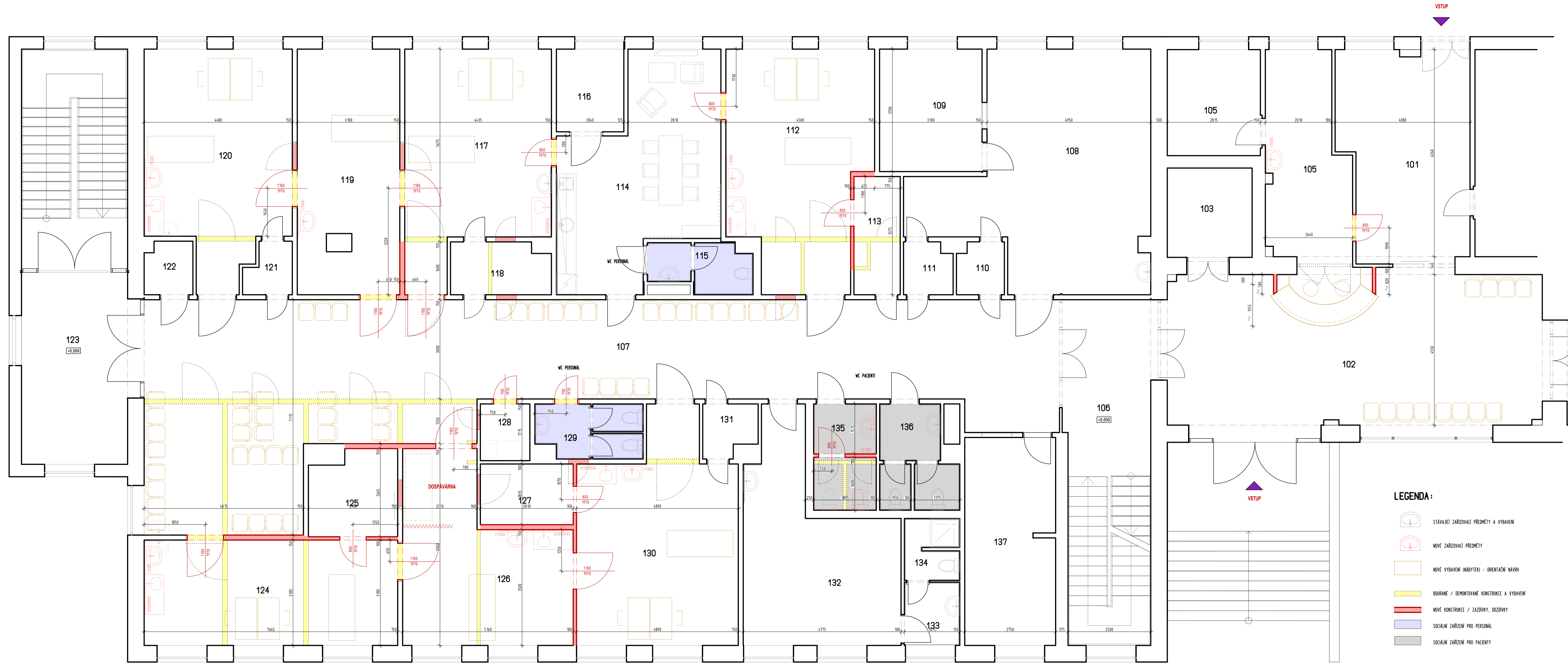
Oblastní nemocnice Náchod - Stavebně udržovací práce pavilonu D a přesunutí přístroje magnetické rezonance – formou Design & Build

ORIENTAČNÍ PŘEDPOKLÁDANÝ SOUPIS PRACÍ, DODÁVEK A SLUŽEB

Níže uvedené položky jsou pouze orientační a slouží jen k hrubé představě o předpokládaném rozsahu. Skutečný rozsah, položky a přesné výměry budou vyhotoveny zhotovitelem až v rámci zpracování projektové dokumentace a soupisu prací, dodávek a služeb.

	Popis činnosti
1	Demontáže zařizovacích předmětů (umyvadla, wc mísy, výlevka, kuch.linka)
2	Demontáže elektroinstalace (vypínače, zásuvky, svítidla, rozvody apod.)
3	Vybourání jednokřídlových dveří
4	Vybourání dvoukřídlových dveří
5	Vybourání dveřních otvorů
6	Vybourání příček
7	Vybourání dřevěné vestavby magnetické rezonance
8	Vybourání montážního otvoru pro přesun magnetické rezonance
9	Vybourání keramického obkladu
10	Vybourání hliníkových lamelových podhledů
11	Odstranění podlahových krytin (PVC)
12	Vybourání podlahových krytin (keramická dlažba)
13	Zřízení prostupů pro instalační rozvody svislými a vodorovnými konstrukcemi
14	Zazdívka montážního otvoru
15	Dozdívky, zazdívky
16	Nové příčky SDK
17	Nové dveře vč. zárubní a kování, š.700mm
18	Nové dveře vč. zárubní a kování, š.800mm
19	Nové dveře vč. zárubní a kování, š.1100mm
20	Nové omítky
21	Oprava omítek (odhad)
22	Oprava vnější fasády montážního otvoru
23	Nový keramický obklad
24	Nový podhled SDK
25	Doplnění kazetového podhledu 600x600 mm pro nemocniční prostředí
26	Sádkartonové obklady a zákryty
27	Vyrovnávací podlahové stěrky
28	Nové podlahové krytiny PVC tl. 2,8 mm
29	Nové podlahy z keramické dlažby
30	Přechodové podlahové lišty
31	Nové malby strop
32	Nové malby stěny
33	Nátěry dveří, zárubní
34	Kuchyňská linka 1,2m s dřezem + baterie
35	Umyvadlo vč. baterie
36	WC mísa vč. splachovací nádržky
37	WC mísa Imobil vč. madel, splachovací nádržky
38	Výlevka vč. baterie
39	Sprchová kabina vč. baterie
40	Vodovodní rozvody
41	Kanalizační rozvody
42	Kanalizace napojení na stoupací rozvody
43	Vodovod napojení na stávající rozvody
44	Připojení zařizovacích předmětů
45	Kanalizace zřízení odvodu kondenzátu z potrubí výfukového "komínu" odvětrání magnet.rezonance

46	Hygienické doplňky (zásobníky toal.papíru, tek.mýdla, papír.ručníků)
47	Vzduchotechnika sociálních zařízení (úprava trubních rozvodů, přemístění/doplnění výústek, zapojení/přepojení ovládání ventilátoru)
48	Vzduchotechnika úpravy ostatní (chodby, čekárny)
49	Vzduchotechnika zřízení odtahového potrubí z přístroje magnet. rezonance (spiro potrubí pr.250mm dl.15m vč. tvarovek; potrubní ventilátor 1000m3/h, p=500Pa; spojovací a upevňovací materiál)
50	Vzduchotechnika zřízení svislého nerezového izolovaného výfukového "komínu" v=4m s hlavicí pro napojení odtahového potrubí z přístroje magnet. rezonance včetně ocelové konstrukce pro stabilizaci komínu
51	Chlazení (přemístění / doplnění vnitřních jednotek do ambulancí a lékařských pokojů včetně úpravy trubních a kabelových rozvodů a tlakových a funkčních zkoušek)
52	Osvětlovací tělesa lediodová kancelářská
53	Osvětlovací tělesa lediodová koupelňová
54	Kabelové rozvody, lišty
55	Koncové prvky (vypínače, zásuvky)
56	Elektrorozvaděč úpravy (pouze doplnění)
57	Elektromontáže
58	Drobný a spojovací materiál
59	Elektropříprava včetně rozvaděče pro připojení přístroje MR
60	TIČR kontrola a vydání oprávnění
61	Elektrorevize
62	Síťový switch (48 portů, rychlost 1Gbit/s, přepínací kapacita min.32 Gbps, výbava s funkcemi QoS a správy+dohledu na dálku, napájení přes ethernet, kovová konstrukce zařízení)
63	Koncové prvky slaboproudu (zásuvky)
64	Elektromontáže slaboproudu
65	Drobný a spojovací materiál pro rozvody slaboproudu
66	Elektrorevize datových rozvodů
67	Medicínální plyny (úprava či doplnění trubních rozvodů, uzavíracích ventilů, koncových prvků, instalační stěnové krabice, tlakové zkoušky)
68	Zednické přípomocce pro EI, ZT, VZT, SLP, MP
69	Pomocné lešení
70	Úklid prostorů (zametení, vyčištění, umytí)
71	Ostatní nespécifikované práce
72	Přesun hmot
73	Odvoz sutě
74	Skládkovné sutě+odpadu
75	Dodávka ručních hasících přístrojů
76	Přesunutí přístroje magnetické rezonance
77	Zpevnění manipulační plochy silničními panely pro stěhování magnetu
78	Demontáž magnetu (vypnutí a odpojení)
79	Demontáž částí stínící HF kabiny pro zpětné použití
80	Demontáž a likvidace stávajícího chlazení
81	Naložení a složení magnetu v rámci přesunu dopravním prostředkem
82	Zajištění přepravy přístroje magnetické rezonance
83	Demontáž a zpětná montáž prosklené střechy montážního otvoru pavilonu K
84	Montáž, instalace, zapojení magnetu
85	Doplnění odpařeného helia
86	Montáž prvků HF kabiny
87	Dokončení HF kabiny za použití demontovaných a nových dílů
88	Zprovoznění a testování systému magnetické rezonance
89	Likvidace nevyužitelných prvků
90	Dodávka a montáž zdroje centrálního chladu pro připojení magnetu
91	Vedlejší náklady stavby (zařízení staveniště a provozní vlivy)
92	Projektové práce



- LEGENDA:**
- STÁVAJÍCÍ ZARÍŽOVACÍ PŘEDMĚTY A VYBAVENÍ
 - NOVÉ ZARÍŽOVACÍ PŘEDMĚTY
 - NOVÉ VYBAVENÍ (NÁBYTEK) - ORIENTAČNÍ NÁVHRH
 - BOURANÉ / DEMONTOVÁNE KONSTRUKCE A VYBAVENÍ
 - NOVÉ KONSTRUKCE / ZÁZDŮVKY, DOZDŮVKY
 - SOCIÁLNÍ ZARÍŽENÍ PRO PERSONAL
 - SOCIÁLNÍ ZARÍŽENÍ PRO PACIENTY

LEGENDA MÍSTNOSTÍ

C. M.	NÁZEV MÍSTNOSTI	PLOCHA	PODLAHA	STĚNY	STROP	POZNÁMKA
101	ZÁDVEŘÍ	24.1m2	STÁVAJÍCÍ MRAMOROVÁ DLÁŽBA	STÁVAJÍCÍ OMÍTKA	STÁVAJÍCÍ PODKLAD	
102	CHODBA, ČEKÁRNA RDG	57.2m2	STÁVAJÍCÍ MRAMOROVÁ DLÁŽBA	STÁVAJÍCÍ OMÍTKA	STÁVAJÍCÍ PODKLAD	
103	LÓŽKOVÝ VÝTAH	STÁVAJÍCÍ				
104	RECEPCE, INFO	14.7m2	STÁVAJÍCÍ MRAMOROVÁ DLÁŽBA PVC PODLAHOVINA	STÁVAJÍCÍ OMÍTKA STÁVAJÍCÍ "OPRAVY KERAM. OBLAD ZA UMÝVAČEM	SÁDKOKARTONOVÝ PODKLAD	
105	ELEKTRODROZVODNA	9.0m2				
106	SCHODISTOVÝ PROSTOR	27.4m2	STÁVAJÍCÍ MRAMOROVÁ DLÁŽBA	STÁVAJÍCÍ OMÍTKA	STÁVAJÍCÍ	
107	CHODBA, ČEKÁRNA	113.0m2	STÁVAJÍCÍ MRAMOROVÁ DLÁŽBA NOVÁ KERAM. DLÁŽBA	STÁVAJÍCÍ OMÍTKA STÁVAJÍCÍ "NOVÉ	STÁVAJÍCÍ PODKLAD SÁDKOKARTONOVÝ PODKLAD	
108	VYŠETROVNA RDG	40.1m2	STÁVAJÍCÍ PVC PODLAHOVINA	STÁVAJÍCÍ OMÍTKA KERAMICKÝ OBLAD ZA UMÝVAČEM	STÁVAJÍCÍ	
109	OVLADOVNA	11.5m2	STÁVAJÍCÍ PVC PODLAHOVINA	STÁVAJÍCÍ OMÍTKA	STÁVAJÍCÍ	
110	SVL. BOX	2.2m2	STÁVAJÍCÍ PVC PODLAHOVINA	STÁVAJÍCÍ OMÍTKA	STÁVAJÍCÍ	
111	SVL. BOX	2.3m2	STÁVAJÍCÍ PVC PODLAHOVINA	STÁVAJÍCÍ OMÍTKA	STÁVAJÍCÍ	
112	VYŠETROVNA CHIR I	28.8m2	PVC PODLAHOVINA VC. SÍTLU	STÁVAJÍCÍ OMÍTKA STÁVAJÍCÍ "NOVÉ KERAM. OBLAD ZA LÍNKOU	SÁDKOKARTONOVÝ PODKLAD	
113	SKLAD	5.0m2	PVC PODLAHOVINA VC. SÍTLU	STÁVAJÍCÍ OMÍTKA STÁVAJÍCÍ "NOVÉ	SÁDKOKARTONOVÝ PODKLAD	
114	DENNÍ MÍSTNOST CHIR+ORT	27.3m2	STÁVAJÍCÍ PVC PODLAHOVINA	STÁVAJÍCÍ OMÍTKA	STÁVAJÍCÍ	
115	WC MUŽI PERS.	4.2m2	STÁVAJÍCÍ KERAM. DLÁŽBA	STÁVAJÍCÍ OMÍTKA	STÁVAJÍCÍ	OVĚTRÁNÍ VZT
116	SERVEROVNA	5.1m2	STÁVAJÍCÍ PVC PODLAHOVINA	STÁVAJÍCÍ OMÍTKA	STÁVAJÍCÍ	
117	VYŠETROVNA CHIR II	27.4m2	PVC PODLAHOVINA VC. SÍTLU	STÁVAJÍCÍ OMÍTKA STÁVAJÍCÍ "NOVÉ KERAM. OBLAD ZA LÍNKOU	SÁDKOKARTONOVÝ PODKLAD	
118	SKLAD	4.7m2	PVC PODLAHOVINA VC. SÍTLU	STÁVAJÍCÍ OMÍTKA STÁVAJÍCÍ "NOVÉ	SÁDKOKARTONOVÝ PODKLAD	
119	SÁDROVNA	22.8m2	PVC PODLAHOVINA VC. SÍTLU	STÁVAJÍCÍ OMÍTKA STÁVAJÍCÍ "NOVÉ KERAM. OBLAD ZA LÍNKOU	SÁDKOKARTONOVÝ PODKLAD	
120	PORADNY	28.1m2	PVC PODLAHOVINA VC. SÍTLU	STÁVAJÍCÍ OMÍTKA STÁVAJÍCÍ "NOVÉ KERAM. OBLAD ZA LÍNKOU	SÁDKOKARTONOVÝ PODKLAD	
121	SKLAD	2.0m2	STÁVAJÍCÍ PVC PODLAHOVINA	STÁVAJÍCÍ OMÍTKA	STÁVAJÍCÍ	OVĚTRÁNÍ VZT
122	OKLID	2.3m2	STÁVAJÍCÍ KERAM. DLÁŽBA	STÁVAJÍCÍ OMÍTKA KERAMICKÝ OBLAD	STÁVAJÍCÍ	OVĚTRÁNÍ VZT
123	SCHODISTOVÝ PROSTOR	41.4m2	STÁVAJÍCÍ MRAMOROVÁ DLÁŽBA	STÁVAJÍCÍ OMÍTKA	STÁVAJÍCÍ	
124	VYŠETROVNA ORT I	24.4m2	PVC PODLAHOVINA VC. SÍTLU	STÁVAJÍCÍ OMÍTKA STÁVAJÍCÍ "NOVÉ KERAM. OBLAD ZA LÍNKOU	SÁDKOKARTONOVÝ PODKLAD	
125	SKLAD	6.8m2	STÁVAJÍCÍ PVC PODLAHOVINA	STÁVAJÍCÍ OMÍTKA STÁVAJÍCÍ "NOVÉ	SÁDKOKARTONOVÝ PODKLAD	
126	ZÁKROKOVÝ SÁLEK CHIR+ORT	23.8m2	PVC PODLAHOVINA VC. SÍTLU	STÁVAJÍCÍ OMÍTKA STÁVAJÍCÍ "NOVÉ KERAM. OBLAD ZA LÍNKOU	SÁDKOKARTONOVÝ PODKLAD	
127	SKLAD	5.2m2	STÁVAJÍCÍ PVC PODLAHOVINA	STÁVAJÍCÍ OMÍTKA STÁVAJÍCÍ "NOVÉ	SÁDKOKARTONOVÝ PODKLAD	
128	SKLAD	2.8m2	STÁVAJÍCÍ PVC PODLAHOVINA	STÁVAJÍCÍ OMÍTKA	STÁVAJÍCÍ	
129	WC ŽENY PERS.	5.0m2	STÁVAJÍCÍ KERAM. DLÁŽBA	STÁVAJÍCÍ OMÍTKA	STÁVAJÍCÍ	OVĚTRÁNÍ VZT
130	VYŠETROVNA ORT II	28.7m2	PVC PODLAHOVINA VC. SÍTLU	STÁVAJÍCÍ OMÍTKA STÁVAJÍCÍ "NOVÉ KERAM. OBLAD ZA LÍNKOU	SÁDKOKARTONOVÝ PODKLAD	
131	SKLAD	2.4m2	STÁVAJÍCÍ PVC PODLAHOVINA	STÁVAJÍCÍ OMÍTKA	STÁVAJÍCÍ	
132	VYŠETROVNA REZERVA	23.8m2	STÁVAJÍCÍ PVC PODLAHOVINA	STÁVAJÍCÍ OMÍTKA	STÁVAJÍCÍ	
133	PŘEDSÍN	3.2m2	STÁVAJÍCÍ KERAM. DLÁŽBA	STÁVAJÍCÍ OMÍTKA	STÁVAJÍCÍ	OVĚTRÁNÍ VZT
134	SOC. ZARÍŽENÍ LÉKÁŘI	3.0m2	STÁVAJÍCÍ KERAM. DLÁŽBA	STÁVAJÍCÍ OMÍTKA	STÁVAJÍCÍ	OVĚTRÁNÍ VZT
135	WC ŽENY + IMOB PACIENTI	5.8m2	KERAMICKÁ DLÁŽBA	STÁVAJÍCÍ OMÍTKA STÁVAJÍCÍ "OPRAVY KERAMICKÝ OBLAD ZA LÍNKOU	SÁDKOKARTONOVÝ PODKLAD	OVĚTRÁNÍ VZT
136	WC MUŽI PACIENTI	6.4m2	STÁVAJÍCÍ KERAM. DLÁŽBA	STÁVAJÍCÍ OMÍTKA KERAMICKÝ OBLAD	STÁVAJÍCÍ	OVĚTRÁNÍ VZT
137	ADMINISTRATIVA CHIR+ORT	17.2m2	STÁVAJÍCÍ PVC PODLAHOVINA	STÁVAJÍCÍ OMÍTKA STÁVAJÍCÍ "OPRAVY	STÁVAJÍCÍ	

KRESLIL J. SOUKOVÁ	PROJEKTANT J. SOUKOVÁ	DOPŮV. PROJEKTANT ING. R. HUBKA	HIP ING. R. HUBKA	KONTROLOVAL ING. R. HUBKA	 PRGION PROJEKČNÍ A INŽENÝRSKÁ ZÁKLADNA HURDÁLKOVA 208, 547 01 NÁCHOD TEL. 491 433 199 FAX. 491 487 785
STAVEBNÍ ÚPRAVY 1.PP + 1.NP PAVILONU D MÍSTO STAVBY: Oblastní nemocnice Náchod					
OBJEKT Díl:	ARCHITECTONICKÝ STAVEBNÍ REŠENÍ				STUPEŇ X1/2022
ÚČEL	1. NADZEMNÍ PODLAŽÍ - NOVÝ STAV				UZÁVĚRČNÍ PRÁCE 21/22
OBSAH					ARCHEVNÍ ČÍSLO 480
					FORMÁT 10 x A4
					ČÍSLO VÝKRESU AST-2



- LEGENDA:**
- STÁVAJÍCÍ ZARÍZOVACÍ PŘEDMĚTY A VYBAVENÍ
 - NOVÉ ZARÍZOVACÍ PŘEDMĚTY
 - NOVÉ VYBAVENÍ (NABÝTKY) - ORIENTAČNÍ NÁVRH
 - BOURÁNÉ / DEMONTOVANÉ KONSTRUKCE A VYBAVENÍ
 - NOVÉ KONSTRUKCE / ZAZDVKY, DOZDVKY
 - SOCIÁLNÍ ZARÍZENÍ PRO PERSONAL
 - SOCIÁLNÍ ZARÍZENÍ PRO PACIENTY

LEGENDA MÍSTNOSTÍ

C. M.	NAZEV MÍSTNOSTI	POCITA	PODLAHA	STĚNY	STROP	POZNÁMKA
001	LOŽKOVÝ VÝTAH	STAVAJÍCÍ				
002	SCHODISTOVÝ PROSTOR	18,2m2	STAVAJÍCÍ HRANOVÁ DLÁŽBA	STUOVÁ OMÍTKA	STAVAJÍCÍ PODLEH	
003	CHODBA	54,5m2	STAVAJÍCÍ HRANOVÁ DLÁŽBA	STUOVÁ OMÍTKA	STAVAJÍCÍ	
004	ČEKÁRNA	8,4m2	KERAMICKÁ DLÁŽBA VČ. SOKLU	STUOVÁ OMÍTKA STAVAJÍCÍ + NOVÉ	SÁDKOKARTONOVÝ PODLEH	
005	UTZ VYŠETŘOVNA I	20,3m2	PVC POKLADNINA VČ. SOKLU	STUOVÁ OMÍTKA STAVAJÍCÍ + NOVÉ	SÁDKOKARTONOVÝ PODLEH	
006	SVL. BOX	3,0m2	PVC POKLADNINA VČ. SOKLU	STUOVÁ OMÍTKA STAVAJÍCÍ + NOVÉ	SÁDKOKARTONOVÝ PODLEH	
007	SVL. BOX	4,0m2	PVC POKLADNINA VČ. SOKLU	STUOVÁ OMÍTKA STAVAJÍCÍ + NOVÉ	SÁDKOKARTONOVÝ PODLEH	
008	POPIŠOVNA	9,0m2	PVC POKLADNINA VČ. SOKLU	STUOVÁ OMÍTKA STAVAJÍCÍ + NOVÉ	SÁDKOKARTONOVÝ PODLEH	
009	UTZ VYŠETŘOVNA II	20,9m2	PVC POKLADNINA VČ. SOKLU	STUOVÁ OMÍTKA STAVAJÍCÍ + NOVÉ	SÁDKOKARTONOVÝ PODLEH	
010	SVL. BOX	1,4m2	STAVAJÍCÍ PVC POKLADNINA	STUOVÁ OMÍTKA STAVAJÍCÍ + ÚPRAVY	STAVAJÍCÍ	
011	SVL. BOX	1,1m2	STAVAJÍCÍ PVC POKLADNINA	STUOVÁ OMÍTKA STAVAJÍCÍ + ÚPRAVY	STAVAJÍCÍ	
012	OKLID	1,7m2	KERAMICKÁ DLÁŽBA	STUOVÁ OMÍTKA STAVAJÍCÍ + ÚPRAVY	STAVAJÍCÍ	OVĚTRANÍ VZT
013	ELEKTROROZVODNA	7,6m2	STAVAJÍCÍ PVC POKLADNINA	STUOVÁ OMÍTKA	STAVAJÍCÍ	
014	ŠATNA MUŽI	14,0m2	STAVAJÍCÍ PVC POKLADNINA	STUOVÁ OMÍTKA	STAVAJÍCÍ	
015	WC MUŽI PERS.	3,3m2	STAVAJÍCÍ KERAM. DLÁŽBA VČ. SOKLU	STUOVÁ OMÍTKA KERAMEKÝ OBRÁD	STAVAJÍCÍ	OVĚTRANÍ VZT
016	STROJOVNA CHLAZENÍ	17,8m2	STAVAJÍCÍ KERAM. DLÁŽBA VČ. SOKLU	STUOVÁ OMÍTKA	STAVAJÍCÍ	
017	STROJOVNA VZT	8,1m2	STAVAJÍCÍ PVC POKLADNINA	STUOVÁ OMÍTKA	STAVAJÍCÍ	
018	UPS	2,1m2	STAVAJÍCÍ PVC POKLADNINA	STUOVÁ OMÍTKA	STAVAJÍCÍ	
019	SKLAD	14,5m2	PVC POKLADNINA VČ. SOKLU	STUOVÁ OMÍTKA STAVAJÍCÍ + NOVÉ	SÁDKOKARTONOVÝ PODLEH	
020	SKLAD	15,7m2	PVC POKLADNINA VČ. SOKLU	STUOVÁ OMÍTKA STAVAJÍCÍ + NOVÉ	SÁDKOKARTONOVÝ PODLEH	
021	WC MUŽI PACIENTI	3,4m2	STAVAJÍCÍ KERAM. DLÁŽBA	STUOVÁ OMÍTKA KERAMEKÝ OBRÁD	STAVAJÍCÍ	OVĚTRANÍ VZT
022	SVL. BOX	2,3m2	STAVAJÍCÍ PVC POKLADNINA	STUOVÁ OMÍTKA	STAVAJÍCÍ	
023	LSP	27,9m2	STAVAJÍCÍ PVC POKLADNINA	STUOVÁ OMÍTKA STAVAJÍCÍ + ÚPRAVY	STAVAJÍCÍ	
024	EXPEKTAČNÍ MÍSTNOST	16,4m2	PVC POKLADNINA VČ. SOKLU	STUOVÁ OMÍTKA STAVAJÍCÍ + NOVÉ	SÁDKOKARTONOVÝ PODLEH	
025	CHODBA, SCHODISTĚ		STAVAJÍCÍ HRANOVÁ DLÁŽBA	STUOVÁ OMÍTKA	STAVAJÍCÍ	
026	CHODBA, ČEKÁRNA	55,6m2	STAVAJÍCÍ HRANOVÁ DLÁŽBA	STUOVÁ OMÍTKA STAVAJÍCÍ + ÚPRAVY	STAVAJÍCÍ	
027	ŠATNA ŽENY RDG	9,3m2	STAVAJÍCÍ PVC POKLADNINA	STUOVÁ OMÍTKA	STAVAJÍCÍ	
028	SPRCHA	2,0m2	STAVAJÍCÍ KERAM. DLÁŽBA	STUOVÁ OMÍTKA KERAMEKÝ OBRÁD	STAVAJÍCÍ	OVĚTRANÍ VZT
029	WC ŽENY PERS.	1,7m2	KERAMICKÁ DLÁŽBA	STUOVÁ OMÍTKA STAVAJÍCÍ + ÚPRAVY, KERAMEKÝ OBRÁD 12x90mm	STAVAJÍCÍ	OVĚTRANÍ VZT
030	CHODBA	6,8m2	STAVAJÍCÍ PVC POKLADNINA	STUOVÁ OMÍTKA STAVAJÍCÍ + ÚPRAVY	STAVAJÍCÍ	
031	POKOJ LEKÁRO RDG	17,5m2	STAVAJÍCÍ PVC POKLADNINA	STUOVÁ OMÍTKA	STAVAJÍCÍ	
032	SEMINÁRNÍ MÍSTNOST POPIŠOVNA RDG	48,4m2	STAVAJÍCÍ PVC POKLADNINA	STUOVÁ OMÍTKA STAVAJÍCÍ + ÚPRAVY	STAVAJÍCÍ	
033	POKOJ LEKÁRO CHIR/ORT	20,5m2	STAVAJÍCÍ PVC POKLADNINA	STUOVÁ OMÍTKA	STAVAJÍCÍ	
034	ARCHIV	54,5m2	STAVAJÍCÍ PVC POKLADNINA	STUOVÁ OMÍTKA	STAVAJÍCÍ	
035	SOC. ZARÍZENÍ LÉKÁŘI	5,0m2	STAVAJÍCÍ KERAM. DLÁŽBA + NOVÁ KERAM. DLÁŽBA	STUOVÁ OMÍTKA STAVAJÍCÍ + ÚPRAVY, KERAMEKÝ OBRÁD 12x90mm	SÁDKOKARTONOVÝ PODLEH	OVĚTRANÍ VZT
036	WC ŽENY + IMOB PACIENTI	6,5m2	KERAMICKÁ DLÁŽBA	STUOVÁ OMÍTKA STAVAJÍCÍ + NOVÉ KERAMEKÝ OBRÁD 12x90mm	SÁDKOKARTONOVÝ PODLEH	OVĚTRANÍ VZT
037	POKOJ LEKÁRO CHIR/ORT	20,8m2	STAVAJÍCÍ PVC POKLADNINA	STUOVÁ OMÍTKA STAVAJÍCÍ + ÚPRAVY	STAVAJÍCÍ	
038	POKOJ LEKÁRO	47,1m2	STAVAJÍCÍ PVC POKLADNINA	STUOVÁ OMÍTKA STAVAJÍCÍ + ÚPRAVY, KERAMEKÝ OBRÁD 12x90mm	STAVAJÍCÍ	
039	CHODBA	6,9m2	STAVAJÍCÍ PVC POKLADNINA	STUOVÁ OMÍTKA	STAVAJÍCÍ	
040	ROZDELOVAČ UT					

KRESLIL J. SOUKOVÁ	PROJEKTANT J. SOUKOVÁ	DOPOV. PROJEKTANT ING. R. HUBKA	HIP ING. R. HUBKA	KONTROLOVAL ING. R. HUBKA	 HURDALKOVKA 208, 547 01 HÁČKO tln. 491 433 158 fax. 491 487 785
STAVEBNÍK MÍSTO STAVBY	Královhradecký kraj, Pílovské nám. 1245, Hradec Králové Oblastní nemocnice Náchod				
AKCE	STAVEBNÍ ÚPRAVY 1.PP + 1.NP PAVILONU D				STUPĚŇ DATUM
OBJEKT DÍL	ARCHITECTONICKÝ STAVEBNÍ REŠENÍ				11/2022 ZAKAZOVÉ ČÍSLO 21/22
OBSAH	1. PODZEMNÍ PODLAŽÍ - NOVÝ STAV				10 x A4 MĚRÍTKO 1:50
					ÚROVŇOVACÍ PRÁCE 11/2022 480 AST-1