

SMLOUVA O DÍLO

ev. číslo objednatele: 62-2-8760/2023

číslo zhotovitele:

uzavřená podle §§ 2586 a násl. zákona č. 89/2012 Sb., občanský zákoník, v platném znění (dále jen „**občanský zákoník**“) a ve smyslu příslušných právních předpisů souvisejících (dále jen „**smlouva**“) mezi následujícími smluvními stranami

Článek I.

Smluvní strany

Česká republika – Hasičský záchranný sbor Jihomoravského kraje

Sídlo: Zubatého 685/1, 614 00 Brno-sever
Kontaktní adresa: Zubatého 685/1, 614 00 Brno-sever
IČO: 70884099
DIČ: CZ70884099, není plátce DPH
Bankovní spojení: Česká národní banka, pobočka Brno
Číslo účtu: 10039881/0710
Zastoupená: plk. Ing. Jiřím Pelikánem, krajským ředitelem
Zástupce ve věcech technických: 
Kontaktní osoba: 
E-mail: 
Tel. / mob: 
(dále jen „objednatel“)

a

ContiTrade Services s.r.o.

Sídlo: Objízdná 1628, 765 02 Otrokovice
Kontaktní adresa: Objízdná 1628, 765 02 Otrokovice
IČO: 41193598
DIČ: CZ41193598
Její jménem jedná: 
Bankovní spojení: 
Číslo účtu: 
Kontaktní osoba: 
E-mail: 
Telefon: 

zapsaná v obchodním rejstříku vedeném Krajským soudem v Brně, oddíl C, vložka 61380 (dále jen „zhotovitel“)

Článek II.

Předmět smlouvy

1. Touto smlouvou se zhotovitel zavazuje dodat za podmínek v ní sjednaných objednateli zboží, specifikované v čl. III. odst. 1 smlouvy a převést na objednatele vlastnické právo k tomuto zboží a dále poskytnout objednateli níže popsané servisní služby.
2. Podkladem pro uzavření této smlouvy je nabídka zhotovitele ze dne 13.04.2023, která byla podána na základě zadávacího řízení zveřejněného pod číslem HSBM-2188/2023 a byla vybrána jako nejvýhodnější a je součástí této smlouvy jako její Příloha č. 1.

Článek III.

Zboží, předání zboží, vady zboží

1. Předmětem této smlouvy je dodání zboží a poskytnutí servisních služeb (dále jen „zboží“, „služby“ nebo „předmět smlouvy“) dle specifikace uvedené v nabídce ze dne 13.04.2023, která je nedílnou součástí této smlouvy jako příloha č. 1 této smlouvy (dále jen „příloha č. 1“).
2. Počty požadovaného zboží a služeb budou vždy specifikovány v objednávce dle aktuálních potřeb v daném účetní období.
3. Objednatel se zavazuje předmět smlouvy převzít a zaplatit sjednanou cenu podle článku VI. této smlouvy.
4. O předání a převzetí zboží nebo služeb bude zhotovitelem vyhotoven protokol o předání a převzetí zboží nebo služeb (dále jen „protokol“) ve dvou (2) vyhotoveních, který bude podepsán oběma smluvními stranami a každá ze smluvních stran obdrží po jednom (1) vyhotovení protokolu.
5. Objednatel je oprávněn odmítnout převzetí zboží a služeb, pokud zboží nebo služby nebudou dodány řádně v souladu s touto smlouvou a ve sjednané kvalitě, přičemž v takovém případě objednatel důvody odmítnutí převzetí zboží a služeb písemně zhotoviteli sdělí, a to nejpozději do pěti (5) pracovních dnů od původního termínu předání zboží nebo služby. Na následné předání zboží nebo služby se použijí ustanovení odstavců 4 až 5 tohoto článku.
6. Objednatel je oprávněn oznámit vady zboží nebo služby a uplatnit nároky z odpovědnosti za vady zboží nebo služeb dle volby objednatele kdykoli ve lhůtě 24 měsíců od předání zboží (pneumatiky) a 6 měsíců od provedení služby. Pokud objednatel uplatní nárok na odstranění vady zboží nebo služby, zavazuje se zhotovitel tuto vadu odstranit nejpozději do pěti (5) pracovních dnů nebo ve lhůtě stanovené objednatelem, pokud by výše uvedená lhůta nebyla přiměřená. Zhotovitel je povinen předat zboží objednateli po odstranění vady dle čl. III odst. 5. a 6 této smlouvy.
7. Zhotovitel prohlašuje, že zboží nemá právní vady ve smyslu § 1920 občanského zákoníku.
8. Zhotovitel předá objednateli doklady vztahující se ke zboží, a to zejména:
 - návod k použití, obsluze a údržbě s ohledem na bezpečnost práce a ekologii
 - písemné prohlášení o shodě výrobku podle zákona č. 22/1997 Sb., o technických požadavcích na výrobky a o změně a doplnění některých zákonů, ve znění pozdějších předpisů,
 - předávací protokol,
 - dodací list.
9. V případě, že v době účinnosti smlouvy zhotovitel objektivně pozbude možnosti dodávat objednateli pneumatiky té značky, té kvality a těch parametrů, které nabídl v rámci zadávacího řízení a které jsou v souladu s požadavky objednatele ve smyslu smlouvy, například z důvodu objektivní nedostupnosti nebo ukončení výroby těchto pneumatik (značky pneumatik), zavazuje se zhotovitel objednateli dodávat v termínech stanovených smlouvou pneumatiky téže nebo vyšší kvality a týchž nebo vyšších parametrů nebo jiné značky, a to včetně hodnot uvedených na příslušných energetických štítcích. Objednatel si vyhrazuje právo dodávku takto dodávaných pneumatik nejdříve odsouhlasit, a to prostřednictvím kontaktní osoby.

Článek IV.

Doba a místo plnění, předání zboží

1. Zhotovitel je povinen dodat zboží nebo službu po předchozí dohodě v místě dodání zboží nebo služby nejpozději do 14 dnů od doručení dílčí objednávky do sídla zhotovitele.
2. Místo plnění (dodání): sídlo objednatele a servisní místa zhotovitele (viz příloha č. 4)

3. Zhotovitel se zavazuje informovat objednatele o termínu dodání zboží nebo služby nejméně 5 pracovních dnů předem.
4. Zboží nebo služby budou dodány převzetím zboží nebo služby objednatelem po potvrzení dodacího listu v místě dodání. K podpisu dodacího listu je oprávněna kontaktní osoba objednatele.
5. Vady zjevné při dodání zboží nebo služby je objednatel povinen sdělit zhotoviteli při převzetí zboží nebo služby, vady skryté je objednatel povinen sdělit zhotoviteli bez zbytečného odkladu.

Článek V.

Vlastnické právo ke zboží a nebezpečí škody na zboží

1. Objednatel nabývá vlastnické právo ke zboží okamžikem jeho převzetí od prodávajícího.
2. Nebezpečí škody na zboží přechází na objednatele okamžikem převzetí zboží od zhotovitele.

Článek VI.

Cena a platební podmínky

1. Cena jednotlivých druhů zboží a služeb je uvedena v příloze č. 2 a 3 této smlouvy v členění za jednotku bez DPH, sazba DPH, cena za jednotku vč. DPH, jako cena nejvýše přípustná, přičemž sazba DPH bude v případě její změny stanovena v souladu s platnými právními předpisy. Na základě cen uvedených v příloze č. 2 a 3 této smlouvy bude vypočtena celková cena bez DPH, sazba DPH a celková cena vč. DPH za jednotlivé objednávky dle jejich rozsahu.
2. Tato sjednaná cena je konečná a zahrnuje veškeré náklady spojené s koupí zboží nebo služby (dopravu do místa plnění, školení obsluhy, clo, skladování, balné, atd.).
3. Cena bude zaplacená na základě daňové dokladu (dále také „faktury“) vystavené zhotovitelem po převzetí zboží objednatelem. Faktura vystavená zhotovitelem musí obsahovat náležitosti stanovené právními předpisy, evidenční číslo smlouvy a dále vyčíslení zvlášť ceny zboží nebo služby bez DPH, zvlášť DPH a celkovou cenu zboží včetně DPH.
4. Zhotovitele je povinen přiložit k faktuře dodací list.
5. Smluvní strany se dohodly na lhůtě splatnosti faktury v délce třiceti (30) kalendářních dnů ode dne doručení faktury objednateli na kontaktní adresu objednatele. V případě pochybností se má za to, že dnem doručení se rozumí třetí den ode dne odeslání faktury.
6. Cena se považuje za uhrazenou okamžikem odepsání fakturované ceny z bankovního účtu objednatele. Pokud objednatel uplatní nárok na odstranění vady zboží ve lhůtě splatnosti faktury, není objednatel povinen až do odstranění vady zboží uhradit cenu zboží. Okamžikem odstranění vady zboží začne běžet nová lhůta splatnosti faktury v délce třiceti (30) kalendářních dnů.
7. Objednatel nebude poskytovat zhotoviteli jakékoliv zálohy na úhradu ceny zboží, služby nebo jejich částí.
8. Objednatel je oprávněn před uplynutím lhůty splatnosti faktury vrátit bez zaplacení fakturu, která neobsahuje náležitosti stanovené touto smlouvou nebo budou-li tyto údaje uvedeny chybně. Zhotovitel je povinen podle povahy nesprávnosti fakturu opravit nebo nově vyhotovit. V takovém případě není objednatel v prodlení se zaplacením ceny zboží nebo služby. Okamžikem doručení náležitě doplněné či opravené faktury začne běžet nová lhůta splatnosti faktury v délce třiceti (30) kalendářních dnů.

9. Strany této smlouvy se dohodly na tom, že platby, uvedené v čl. VI. odst. 1 budou každoročně zvyšovány o procento, odpovídající kladnému procentu meziroční inflace, vyhlášené Českým statistickým úřadem za předchozí kalendářní rok, a to vždy s účinností od prvního dne měsíce následujícího po měsíci, v němž bude takové vyhlášení oficiálně učiněno, maximálně jen do výše 5 %. Ke změně ceny dochází výlučně na základě žádosti dodavatele. Elektronickou, řádně odůvodněnou žádost o změnu ceny je dodavatel oprávněn podat pouze jednou ročně, a to vždy na období po uplynutí 12 měsíců účinnosti smlouvy. Pro odstranění pochybností objednatel uvádí, že je nutné ke změně ceny dle tohoto ustanovení smlouvy uzavřít dodatek.
10. Případná záporná procentní hodnota meziroční inflace (tzv. deflace) vyhlášené Českým statistickým úřadem, nemá na výši plateb uvedených v čl. VI. odst. 1 vliv.

Článek VII.

1. Zhotovitel ručí objednateli za to, že celý předmět této smlouvy bude objednateli dodán nový, nepoužívaný, nerenovovaný a vyrobený podle platných technologických podmínek a technických norem v jakosti I.

Článek VIII.

Povinnost mlčenlivosti

1. Zhotovitel se zavazuje zachovávat ve vztahu ke třetím osobám mlčenlivost o informacích, které při plnění této smlouvy získá od objednatele nebo o objednateli či jeho zaměstnancích a spolupracovnících a nesmí je zpřístupnit bez písemného souhlasu objednatele žádné třetí osobě ani je použít v rozporu s účelem této smlouvy, ledaže se jedná
 - a) o informace, které jsou veřejně přístupné, nebo
 - b) o případ, kdy je zpřístupnění informace vyžadováno zákonem nebo závazným rozhodnutím oprávněného orgánu.
2. Zhotovitel je povinen zavázat povinností mlčenlivosti podle odstavce 1 všechny osoby, které se budou podílet na dodání zboží objednateli dle této smlouvy.
3. Za porušení povinnosti mlčenlivosti osobami, které se budou podílet na dodání zboží dle této smlouvy, odpovídá zhotovitel, jako by povinnost porušil sám.
4. Povinnost mlčenlivosti trvá i po skončení účinnosti této smlouvy.
5. Veškerá komunikace mezi smluvními stranami bude probíhat prostřednictvím osob oprávněných jednat jménem smluvních stran, kontaktních osob, popř. jimi pověřených pracovníků.

Článek IX.

Smluvní pokuty a odstoupení od smlouvy

1. V případě nedodržení termínu dodání a předání zboží nebo služby podle čl. IV. odst. 1 ze strany zhotovitele, v případě nepřevzetí zboží nebo služby ze strany objednatele z důvodů vad zboží nebo služby nebo v případě prodlení zhotovitele s odstraněním vad zboží je zhotovitel povinen uhradit objednateli smluvní pokutu ve výši 0,05 % z celkové ceny zboží za každý, byť i započatý kalendářní den prodlení.
2. Jestliže zhotovitel poruší jakoukoli povinnost podle čl. VIII., zavazuje se zhotovitel uhradit objednateli smluvní pokutu ve výši 5 000,- Kč (slovy: pět tisíc korun českých) za každé jednotlivé porušení povinnosti.
3. Objednatel je povinen zaplatit zhotoviteli za prodlení s úhradou faktury po sjednané lhůtě splatnosti úrok z prodlení ve výši 0,05 % z dlužné částky dle příslušné faktury za každý, byť i započatý, den prodlení.

4. Smluvní pokuta a úrok z prodlení jsou splatné do čtrnácti (14) kalendářních dnů ode dne jejich uplatnění.
5. Zaplacením smluvní pokuty a úroku z prodlení není dotčen nárok smluvních stran na náhradu škody nebo odškodnění v plném rozsahu ani povinnost zhotovitele řádně dodat zboží nebo službu.
6. Za podstatné porušení této smlouvy zhotovitelem, které zakládá právo objednatele na odstoupení od této smlouvy, se považuje zejména
 - a) prodlení zhotovitele s dodáním zboží nebo služby o více než sedm (7) kalendářních dnů;
 - b) neodstranění vad zboží nebo služby ve lhůtě stanovené podle čl. III. odst. 6;
 - c) postup prodávajícího při dodání zboží nebo služby v rozporu s pokyny objednatele.
7. Objednatel je dále oprávněn od této smlouvy odstoupit v případě, že
 - a) vůči majetku zhotovitele probíhá insolvenční řízení, v němž bylo vydáno rozhodnutí o úpadku, pokud to právní předpisy umožňují;
 - b) insolvenční návrh na zhotovitele byl zamítnut proto, že majetek zhotovitele nepostačuje k úhradě nákladů insolvenčního řízení;
 - c) zhotovitel vstoupí do likvidace.
8. Zhotovitele je oprávněn od smlouvy odstoupit v případě, že objednatel bude v prodlení s úhradou svých peněžitých závazků vyplývajících z této smlouvy po dobu delší než šedesát (60) kalendářních dní.
9. Objednatel je oprávněn vypovědět tuto smlouvu kdykoliv s třicetidenní (30) výpovědní lhůtou, která počíná běžet prvním dnem následujícím po doručení výpovědi. V takovém případě je zhotovitel povinen učinit již jen takové úkony, bez nichž by mohly být zájmy objednatele vážně ohroženy.
10. Účinky každého odstoupení od smlouvy nastávají okamžikem doručení písemného projevu vůle odstoupit od této smlouvy druhé smluvní straně. Odstoupení od smlouvy se nedotýká zejména nároku na náhradu škody, smluvní pokuty a povinnosti mlčenlivosti.

Článek X.

Záruka

1. Zhotovitel ručí za kvalitu zboží dle této smlouvy po dobu 24 měsíců od data předání objednateli za podmínek uvedených v záruční listině. Dále zhotovitel ručí za kvalitu poskytnuté služby dle této smlouvy po dobu 6 měsíců od data předání objednateli za podmínek uvedených v záruční listině. (V záruční listině je nutné uvést výrobky a materiály vyloučené ze záruky, resp. s kratší záruční lhůtou. Dále je nutné uvést podmínky údržby a zacházení s výrobky a materiály, jejichž nedodržení vylučuje odpovědnost za výskyt vady v záruční lhůtě).
2. Reklamace vad musí být provedena písemně.
3. Reklamace jsou ze strany kupujícího řešeny pověřeným pracovníkem:



Článek XI.

Ostatní ujednání

1. Smluvní strany jsou povinny bez zbytečného odkladu oznámit druhé smluvní straně změnu údajů v záhlaví smlouvy.

2. Zhotovitel není bez předchozího písemného souhlasu objednatele oprávněn postoupit práva a povinnosti z této smlouvy na třetí osobu.
3. Zhotovitel je povinen dokumenty související s předmětem smlouvy uchovávat nejméně po dobu deseti (10) let od konce účetního období, ve kterém došlo k zaplacení poslední části ceny zboží, popř. k poslednímu zdanitelnému plnění dle této smlouvy, a to zejména pro účely kontroly oprávněnými kontrolními orgány.
4. Zhotovitel je povinen ve smyslu ustanovení § 2 písm. e) zákona č. 320/2001 Sb., o finanční kontrole ve veřejné správě a o změně některých zákonů (zákon o finanční kontrole), spolupůsobit při výkonu finanční kontroly.
5. Zhotovitel je povinen upozornit objednatele písemně na existující či hrozící střet zájmů bezodkladně poté, co střet zájmů vznikne nebo vyjde najevo, pokud zhotovitel i při vynaložení veškeré odborné péče nemohl střet zájmů zjistit před uzavřením této smlouvy.
6. Zhotovitel bez jakýchkoliv výhrad souhlasí se zveřejněním své identifikace a dalších údajů uvedených ve smlouvě včetně ceny zboží nebo služeb.

Článek XII.

Závěrečná ustanovení

1. Tato smlouva je uzavřena na dobu určitou. Smlouva nabývá platnosti dnem jejího uzavření a účinnosti dnem jejího uveřejnění dle zákona č. 340/2015 Sb., o zvláštních podmínkách účinnosti některých smluv, uveřejňování těchto smluv a o registru smluv (zákon o registru smluv), ve znění pozdějších předpisů (dále jen „zákon o registru smluv“), Smlouva končí splněním předpokládaného objemu plnění stanoveného zadávacím řízením č.j.: HSBM-2188/2023 (1 999 900,00 Kč bez DPH tj. 2.419.879,00 Kč vč. DPH), nejpozději však 31. 12. 2024.
2. Kontaktní osoby smluvních stran uvedené v čl. I. jsou oprávněny k poskytování součinnosti dle této smlouvy, nejsou však jakkoli oprávněny či zmocněny ke sjednávání změn nebo rozsahu této smlouvy.
3. Tato smlouva podléhá povinnosti uveřejnění v registru smluv podle zákona o registru smluv, přičemž smluvní strany souhlasí s jejím uveřejněním v plném rozsahu. Smluvní strany se dohodly, že návrh na uveřejnění smlouvy v registru smluv podá objednatel.
4. Tato smlouva se řídí podle § 2586 a násl. občanského zákoníku.
5. Tato smlouva může být změněna pouze dohodou smluvních stran v písemné formě.
6. Smluvní strany se zavazují, že veškeré spory vzniklé v souvislosti s realizací smlouvy budou řešeny smírnou cestou – dohodou. Nedojde-li k dohodě, budou spory řešeny před příslušnými obecnými soudy.
7. Veškerá korespondence mezi smluvními stranami, včetně jejich prohlášení, je ve vztahu k této smlouvě irelevantní, není-li ve smlouvě stanoveno jinak.
8. Tato smlouva je vyhotovena ve dvou (2) stejnopisech, z nichž každá strana obdrží po jednom vyhotovení. Objednatel po podpisu této smlouvy vyznačí na všechny stejnopisy evidenční číslo této smlouvy.
9. Každá ze smluvních stran prohlašuje, že tuto smlouvu uzavírá svobodně a vážně, že považuje obsah této smlouvy za určitý a srozumitelný a že jsou jí známy veškeré skutečnosti, jež jsou pro uzavření této smlouvy rozhodující, na důkaz čehož připojují smluvní strany k této smlouvě své podpisy.
10. Smluvní strany uzavírají tuto smlouvu v souladu se zákonem č. 110/2019 Sb., o zpracování osobních údajů a podle Nařízení Evropského parlamentu a Rady (EU) 2016/679 ze dne 27. dubna 2016 o ochraně fyzických osob v souvislosti se

zpracováním osobních údajů a o volném pohybu těchto údajů a o zrušení směrnice 95/46/ES (obecné nařízení o ochraně osobních údajů).

11. Nedílnou součástí této smlouvy jsou níže uvedené přílohy:

Příloha č. 1 Technická specifikace

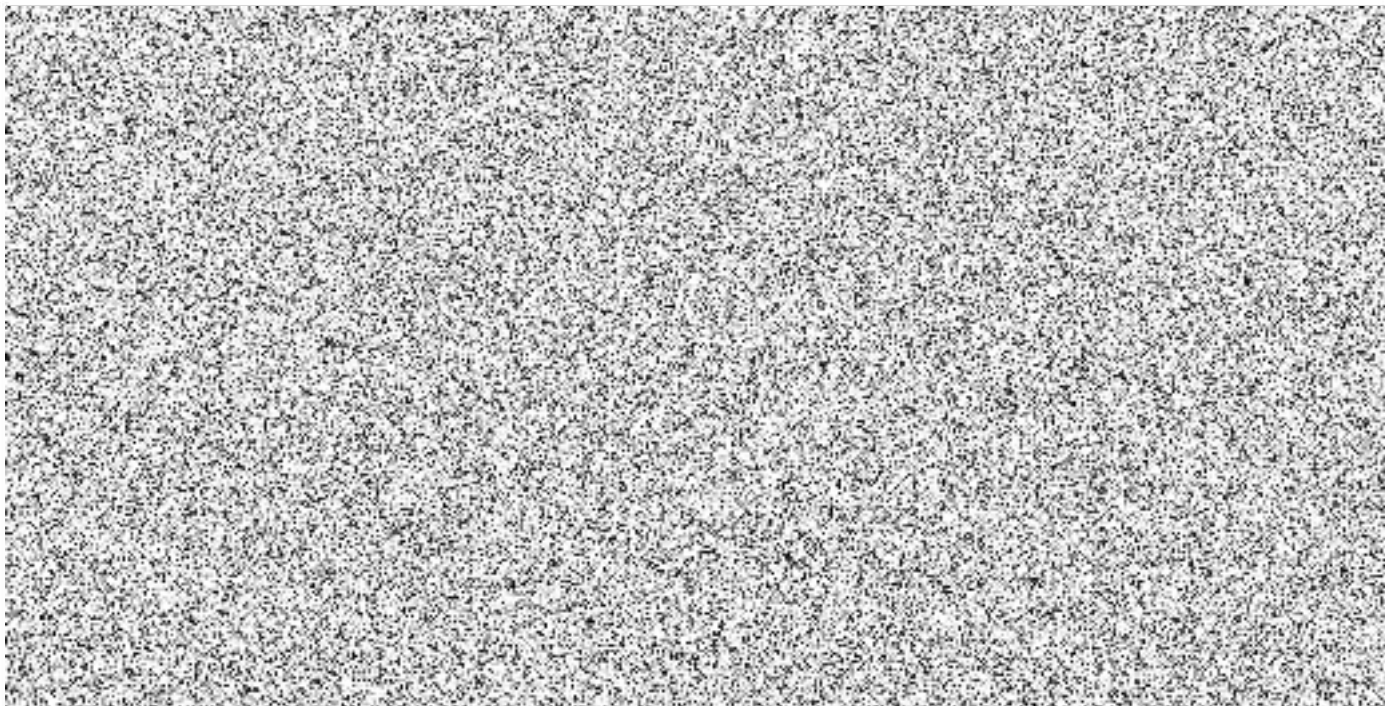
Příloha č. 2 Seznam a cena pneu

Příloha č. 3 Nabídka prací a cena služeb

Příloha č. 4 Seznam servisních míst v Jihomoravském kraji

V Brně dne- 5..05..2023

V Otrokovicích dne 25.4.2023



Technické podmínky na pořízení a opravy pneu

1. Předmětem technických podmínek je pořízení pneumatik na zásahové požární automobily, speciální techniku, jejich výměna dle aktuální potřeby do konce roku 2024.
2. Pneumatiky splňují předpisy pro provoz vozidel na pozemních komunikacích v ČR.
3. Pořízení pneumatik je v souladu s vytvořením podmínek pro plnění základních úkolů stanovených požárními jednotkám v § 70 zákona č. 133/1985 Sb., o požární ochraně a prováděcími předpisy. Potřeba zabezpečení akceschopnosti požární techniky je pro konkrétní typy stanic HZS kraje stanovena přílohou č. 5 vyhlášky 247/2001 Sb., o organizaci a činnosti jednotek požární ochrany, ve znění Vyhl. 226/2005 Sb.
4. Pneumatiky splňují požadavky:
 - a) Délka záruky minimálně 2 roky na zboží a 6 měsíců na služby.
 - b) Pneumatiky na nákladní vozidla jsou určeny pro použití v blátě a sněhu jsou označeny M+S a Alpským štítem dle jednotlivých příloh 2/1-2.
 - c) Pneumatiky určené pro přívěsy a návěsy nesmí být nabídnuty pro použití na automobilech.
 - d) Rychlostní a hmotnostní index nabídnutých pneumatik musí být shodný, nebo vyšší než je uvedeno v příloze č. 2 u požadovaného rozměru pneumatiky.
 - e) Pneumatiky jsou nové, nepoužité a neprotektorované.
 - f) Pneumatiky budou objednávány u dodavatele průběžně dle potřeby zadavatele s garancí ceny do konce platnosti a účinnosti smlouvy, v případě ukončení výroby bude pneumatika nahrazena nastupujícím produktem ve stejné cenové relaci.
 - g) Označení DOT na dodaných pneumatikách nebude starší než 12 měsíců.
 - h) Termín dodání pneumatik je do 14 dní po obdržení písemné nebo elektronické objednávky.
 - i) Dodavatel má pneuservisní zastoupení nebo smluvní pneuservis v každém okresu JMK. Disponuje vlastním mobilním servisem k využití v havarijních potřebách.
 - j) Nabídka, která nebude obsahovat všechny požadované položky pneumatik uvedených v příloze č. 2, nebude zadavatelem hodnocena.
 - k) Dodavatel je po celou dobu platnosti a účinnosti smlouvy povinen zabezpečit ekologickou likvidaci zpětně převzatých opotřebených pneumatik dle § 38 zákona č. 185/2001 Sb., o odpadech a o změně některých zákonů, ve znění pozdějších předpisů.
 - l) Všechny dodávané pneumatiky budou homologované.

- m) Dodavatel nesmí dodat takové značky pneumatik, které neprošly testy certifikovaných zkušeben v rámci Evropské unie (např. TÜV, ADAC).
- n) Uchazeč výběrového řízení (dále jen „uchazeč“) doloží při podání nabídky čestné prohlášení o počtu servisních a smluvních servisních míst (jmenný seznam), jako kritérium pro účely hodnocení výběrového řízení.
- o) Zadavatel si vyhrazuje právo odebírat jednotlivé pneumatiky postupně v průběhu smlouvy dle svých potřeb a to i jednotlivě.
- p) Ostatní servisní materiál bude účtován dle skutečného dodání, např. ventilek, duše, prodloužení ventilku, závaží atd.)

Zadavatel požaduje v příloze č. 2 dodání těchto druhů pneumatik:

- 1) Vodicí/záběrové pneumatiky - pneumatiky určené na říditelnou nápravu.
- 2) Záběrové pneumatiky - pneumatiky určené na hnací nápravu.

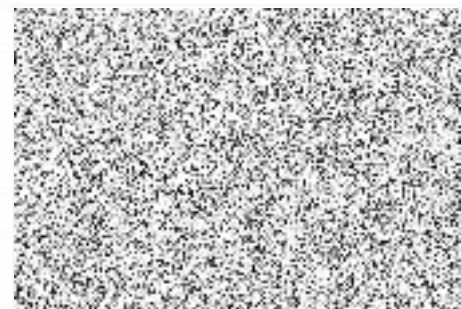
Příloha č. 2/1

| následní pneumatiky umístěny na vodící řídicí nápravě (vozidla nad 3,5 t) | | Nabídka | | | | | | | | | | | | | |
|---|------------|---|-----|-------|-----------------------------|--------------|------------------|------|-------------|---|------------|--------------|------------|----------------------|--------------------|
| Index | | pořadovky (minimální pořadovné hodnoty) | | | | | | | | výrobce | typ | Index | | cena za 1 ks bez DPH | cena za 1 ks s DPH |
| rozměr pneu | rychlostní | hmotnostní | M+S | 3PM+S | široký směr, lamelový dezén | vážený odpor | brzdění na mokru | hluk | | | rychlostní | hmotnostní | | | |
| 10 R 17,5 | L | 134/132 | ne | ne | ne | D | B | 70 | Continental | 10R17.5 134/132 TL LS81 EU LRH 16PR | L | 134/132 | | | |
| 11 R 22,5 | L | 148/145 | ne | ne | ne | C | C | 70 | Continental | 11R22.5 148/145 TL HSR EU LRH 16PR | L | 148/145 | | | |
| 205/75 R 17,5 | M | 124/122 | ano | ano | ne | C | B | 71 | Continental | 205/75R17.5 124/122M TL Conti Hybrid LS3 EU LRF 12PR M+S 3PM+S | M | 124/122 | | | |
| 215/75 R 17,5 | M | 126/124 | ano | ano | ne | D | B | 71 | Continental | 215/75R17.5 126/124M TL Conti Hybrid LS3 EU LRF 12PR M+S 3PM+S | M | 126/124 | | | |
| 225/75 R 16 | R | 121/120 | ano | ano | ne | B | B | 72 | Continental | 225/75R16C 121/120R TL ContiVanContact 100 10PR | R | 121/120 | | | |
| 225/75 R 17,5 | M | 129/127 | ano | ano | ne | C | B | 71 | Continental | 225/75R17.5 129/127M TL Conti Hybrid LS3 EU LRF 12PR M+S 3PM+S | M | 129/127 | | | |
| 265/70 R 19,5 | M | 140/138 | ano | ano | ne | C | B | 69 | Continental | 265/70R19.5 140/138M TL Conti Hybrid H53 EU LRG 14PR M+S 3PM+S | M | 140/138 | | | |
| 275/70 R 22,5 | M | 148/145 | ano | ano | ne | C | B | 69 | Continental | 275/70R22.5 148/145M TL Conti Hybrid H53 EU LRH 16PR M+S 3PM+S | M | 148/145 | | | |
| 285/70 R 19,5 | M | 146/144 | ano | ano | ne | C | B | 69 | Continental | 285/70R19.5 146/144M TL Conti Hybrid H53 EU LRH 16PR M+S 3PM+S | M | 146/144 | | | |
| 295/80 R 22,5 | M | 154/149 | ano | ano | ne | C | B | 69 | Barum | 295/80R22.5 154/149M TL BF 200 R EU LRH 16PR M+S 3PM+S | M | 154/149 | | | |
| 305/70 R 19,5 | M | 148/145 | ano | ano | ne | C | B | 69 | Continental | 305/70R19.5 148/145M TL Conti Hybrid H53 EU LRH 16PR M+S 3PM+S | M | 148/145 | | | |
| 305/70 R 22,5 | L | 152/148 | ne | ne | ne | C | B | 70 | Continental | 305/70R22.5 152/148 TL HSR1 EU LRH 16PR | L | 152/148 | | | |
| 315/80 R 22,5 | L | 156/150 | ano | ano | ne | C | B | 69 | Barum | 315/80R22.5 156/150L (154/150M) TL BF 200 R EU LRL 20PR M+S 3PM+S | L | 156/150 | | | |
| 385/65 R 22,5 | K | 160 | ano | ano | ne | C | B | 71 | Continental | 385/65R22.5 160K TL Conti Hybrid H53 EU LRL 20PR M+S 3PM+S | K | 160 | | | |
| 445/65 R 22,5 | K | 168 | ano | ano | ne | C | C | 73 | Barum | 445/65R22.5 168K TL BS 49 EU LRL 20PR M+S | K | 168 | | | |
| 14 R 20 | K | 164/160 | ano | ano | ne | - | - | - | Continental | 14R20 164/160K HCS (166/160S) EU LRL 20PR M+S | K | 164/160 | | | |
| 6,50 R 20 TL | | 10PR | ne | ne | ne | - | - | - | Mitas | 6,50-20 TT H850 10PR | | | | | |
| 6,50-20 TL | | 10PR | ne | ne | ne | - | - | - | Mitas | 6,50-20 TT H850 10PR | | | | | |
| 215/75 R 17,5 | M | 126/124 | ano | ano | ano | D | C | 73 | Continental | 215/75R17.5 126/124M TL Conti Scandinavia LS3 EU LRF 12PR M+S 3PM+S | M | 126/124 | | | |
| 225/75 R 16 | R | 121/120 | ano | ano | ano | C | B | 73 | Continental | 225/75R16C 121/120R TL VanContact Winter 10PR | R | 121/120 | | | |
| 265/70 R 19,5 | M | 140/138 | ano | ano | ano | C | C | 73 | Continental | 265/70R19.5 140/138M TL Conti Scandinavia H53 EU LRH 16PR M+S 3PM+S | M | 140/138 | | | |
| 275/70 R 22,5 | J | 148/145 | ano | ano | ano | D | C | 73 | Continental | 275/70R22.5 148/145M TL Conti UrbanScandinavia H43+ EU LRH 16PR 3PM+S | J | 148/145 | | | |
| 285/70 R 19,5 | M | 146/144 | ano | ano | ano | D | C | 72 | Continental | 285/70R19.5 146/144M TL Conti Scandinavia H53 EU LRH 16PR M+S 3PM+S | M | 146/144 | | | |
| 295/80 R 22,5 | M | 152 | ano | ano | ano | C | B | 72 | Continental | 295/80R22.5 152K (154/150M) Conti Scandinavia H53 EU LRH 16PR M+S 3PM+S | M | 152/149 | | | |
| 315/80 R 22,5 | L | 160 | ano | ano | ano | C | D | 72 | Continental | 315/80R22.5 160K (158L) Conti Scandinavia H53 EU LRH 16PR M+S 3PM+S | L | 160/150 | | | |
| 385/65 R 22,5 | K | 160 | ano | ano | ano | C | B | 73 | Continental | 385/65R22.5 160K (158L) Conti Scandinavia H53 EU LRL 20PR M+S 3PM+S | K | 160 | | | |
| 385/65 R 22,5 | L | 158 | ano | ano | ano | C | B | 74 | Continental | 385/65R22.5 164K (158L) Conti Scandinavia H53 EU LRL 20PR M+S 3PM+S | L | 158/150 | | | |
| 315/70 R 22,5K | L | 156/150 | ano | ano | ano | C | B | 73 | Continental | 315/70R22.5 156/150L (154/150M) Conti Scandinavia H53 EU LRL 20PR M+S 3PM+S | L | 156/150 | | | |
| | | | | | | | | | | | | celková cena | 283 173,12 | 341 639,48 | |



Příloha č. 2/2

| návlečení pneumatiky umístěný na sábkové nápravě (vozlíka nad 3,5 t) | | | | | | | | | | Nabídka | | | | |
|---|----------|--|-----|-------|-------------------------------|-----------------|--------------------|----------|-------------|---|----------|------------|-------------------------|-----------------------|
| Index | | požadavky (minimální požadované hodnoty) | | | | | | | výrobce | typ | Index | | cena za 1 ks bez DPH | cena za 1 ks s DPH |
| rozměr pneu | rychlost | hmotnost | M+S | 3PM5F | šiml směr, lamelový design | vážený odpor | brzdění na moku | kluznost | | rychlost | hmotnost | | | |
| 10R 17.5 | L | 134/132 | ano | ano | ne | D | C | 74 | Continental | 10R17.5 134/132 TL LDR1 EU LRH 16PR M+S 3PM5F | L | 134/132 | | |
| 11R 22.5 | L | 148/145 | ano | ano | ne | E | C | 74 | Continental | 11R22.5 148/145 TL HDR EU LRH 16PR M+S 3PM5F | L | 148/145 | | |
| 203/75 R 17.5 | M | 124/122 | ano | ano | ne | D | C | 74 | Continental | 203/75R17.5 124/122M TL Conti Hybrid LD3 EU LRF 12PR M+S 3PM5F | M | 124/122 | | |
| 215/75 R 17.5 | M | 126/124 | ano | ano | ne | D | C | 74 | Continental | 215/75R17.5 126/124M TL Conti Hybrid LD3 EU LRF 12PR M+S 3PM5F | M | 126/124 | | |
| 215/75 R 16 | R | 121/120 | ano | ano | ano | C | B | 73 | Continental | 215/75R16C 121/120R (121) VanContact Winter 30PR | R | 121/120 | | |
| 215/75 R 16 | R | 121/120 | ano | ano | na | B | B | 73 | Continental | 215/75R16C 121/120R (121) ContiVanContact 100 10PR | R | 121/120 | | |
| 265/70 R 19.5 | M | 140/138 | ano | ano | ne | D | C | 74 | Continental | 265/70R19.5 140/138M TL Conti Hybrid HD3 EU LRG 14PR M+S 3PM5F | M | 140/138 | | |
| 275/70 R 22.5 | M | 149/145 | ano | ano | ne | D | B | 73 | Continental | 275/70R22.5 149/145M TL Conti Hybrid HD3 EU LRH 16PR M+S 3PM5F | M | 149/145 | | |
| 375/70 R 22.5 | J | 150/145 | ano | ano | ano | D | C | 75 | Continental | 375/70R22.5 150/145 (152/148) TL Conti UrbanScandinavia HD3 EU LRH 16PR 3PM5F | J | 150/145 | | |
| 285/70 R 19.5 | M | 145/143 | ano | ano | ne | D | C | 74 | Continental | 285/70R19.5 145/143M TL Conti Hybrid HD3 EU LRH 16PR M+S 3PM5F | M | 145/144 | | |
| 285/70 R 22.5 | K | 152/148 | ano | ano | ne | D | B | 73 | Continental | 285/70R22.5 152/148M TL Conti Scandinavia HD3 EU LRH 16PR M+S 3PM5F | M | 152/148 | | |
| 285/70 R 22.5 | K | 152/148 | ano | ano | ano | D | B | 75 | Continental | 285/70R22.5 152/148M Conti Scandinavia HD3 EU LRH 16PR M+S 3PM5F | M | 152/148 | | |
| 305/70 R 19.5 | J | 148/145 | ano | ano | ne | D | C | 75 | Continental | 305/70R19.5 148/145M TL Conti Hybrid HD3 EU LRH 16PR M+S 3PM5F | M | 148/145 | | |
| 315/80 R 22.5 | L | 156/150 | ano | ano | ne | D | B | 73 | Continental | 315/80R22.5 156/150L (154/150N) Conti Hybrid HD5 EU LRH 18PR M+S 3PM5F | L | 156/150L | | |
| 315/80 R 22.5 | L | 156/150 | ano | ano | ano | D | B | 73 | Continental | 315/80R22.5 156/150L (154/150N) Conti Scandinavia HD3 EU LRH 18PR M+S 3PM5F | L | 156/150 | | |
| 385/65 R 22.5 | K | 160 | ano | ne | ne | D | C | 75 | Continental | 385/65R22.5 160 (162K) TL HDC EU LRL 20PR M+S 3PM5F | K | 160 | | |
| 395/65 R 20 | J | 168 | ano | ne | ne | - | - | - | Continental | 395/65R20 168 (168K) TL HCS EU LRH 18PR M+S | J | 168 | | |
| 445/65 R 22.5 | K | 168 | ano | ne | ne | C | C | 73 | Bridgem | 445/65R22.5 168X TL BS 49 EU LRL 20PR M+S | K | 168 | | |
| 6.50 R 20 TL | | 10PR | ne | ne | ne | - | - | - | Mitas | 6.50-20 TT H1837 10PR | | | | |
| 6.50-20 TL | | 10PR | ne | ne | ne | - | - | - | Mitas | 6.50-20 TT H1837 10PR | | | | |
| 425/65 R 22.5 | K | 165 | ano | ne | ne | - | - | - | Continental | 425/65R22.5 165X HFC LRL 16PR M+S 3PM5F | K | 165 | | |
| 14 R 20 | K | 164/160 | ano | ne | ne | - | - | - | Continental | 14.00R20 164/160K HCS (164/160) EU LRL 20PR M+S | K | 164/160 | | |
| celková | | | | | | | | | | | | 262 492,80 | 317 616,29 | |



Příloha č. 3

Ceník servisních prací pneuservisu

kompletní servis (demontáž/montáž kola z osy, demontáž/montáž pneu z disku, mytí/očištění kola)

* dodavatel v tabulce upřesní název servisního úkonu dle skutečného názvu úkonu, který bude na faktuře

** hodnotící kritérium

| servisní úkon - 1 ks | název | osobní automobil (-17") | |
|---------------------------------|---|-------------------------|------------|
| | | cena bez DPH | cena s DPH |
| demontáž/montáž kola z osy * | Výměna kola z osy na osu, bez vyvážení, bez mytí | | |
| demontáž/montáž pneu z disku * | Výměna pneu na disk, vč. gum. ventilku a hušř. vzduchem, bez vyvážení, bez mytí | | |
| vyvážení kola (včetně závaží) * | Vyvážení kola (včetně materiálu) | | |
| mytí, očištění kola * | Mytí - příprava před vyvážením | | |
| kompletní servis s vyvážením * | Výměna kola z osy na osu, výměna pneu vč. mytí, vyvážení a materiálu, vzduch | | |
| oprava pneu za studena * | Oprava pneu - za studena - včetně materiálu | | |
| oprava pneu za tepla * | Oprava pneu - vulkanizací (Thermopress) včetně materiálu | | |
| | | te | |
| | | ce | |
| demontáž/montáž kola z osy * | Výměna kola z osy na osu, bez vyvážení, bez mytí | | |
| demontáž/montáž pneu z disku * | Výměna pneu na disk, vč. gum. ventilku a hušř. vzduchem, bez vyvážení, bez mytí | | |
| vyvážení kola (včetně závaží) * | Vyvážení kola (včetně materiálu) | | |
| mytí, očištění kola * | Mytí - příprava před vyvážením | | |
| kompletní servis s vyvážením * | Výměna kola z osy na osu, výměna pneu vč. mytí, vyvážení a materiálu, vzduch | | |
| oprava pneu za studena * | Oprava pneu - za studena - včetně materiálu | | |
| oprava pneu za tepla * | Oprava pneu - vulkanizací (Thermopress) včetně materiálu | | |
| | | ce | |
| | | ca | |
| demontáž/montáž kola z osy * | Výměna kola z osy na osu, bez vyvážení, bez mytí, moment. Klíč | | |
| demontáž/montáž pneu z disku * | Výměna pneu na disk, vč. duše/vložky, vč. huštění, bez vyvážení | | |
| vyvážení kola (včetně závaží) * | Vyvážení kola (včetně materiálu) | | |
| kompletní servis s vyvážením * | Výměna kola z osy na osu, výměna pneu, vč. vyvážení a materiálu, vzduch, moment. Klíč | | |
| oprava pneu za studena * | Oprava pneu - za studena - včetně materiálu | | |
| oprava pneu za tepla * | Oprava pneu - vulkanizací (Thermopress) včetně materiálu | | |
| | | ce | |
| | | cc | |
| demontáž/montáž kola z osy * | Výměna kola z osy na osu, bez vyvážení, bez mytí, moment. Klíč | | |
| demontáž/montáž pneu z disku * | Výměna pneu na disk, vč. duše/vložky, vč. huštění, bez vyvážení | | |
| vyvážení kola (včetně závaží) * | Vyvážení kola (včetně materiálu) | | |
| kompletní servis s vyvážením * | Výměna kola z osy na osu, výměna pneu, vč. vyvážení a materiálu, vzduch, moment. Klíč | | |
| oprava pneu za studena * | Oprava pneu - za studena - včetně materiálu | | |
| oprava pneu za tepla * | Oprava pneu - vulkanizací (Thermopress) včetně materiálu | | |
| | | cc | |
| | | cc | |
| demontáž/montáž kola z osy * | Výměna kola z osy na osu, bez vyvážení, bez mytí, moment. Klíč | | |
| demontáž/montáž pneu z disku * | Výměna pneu na disk, vč. duše/vložky, vč. huštění, bez vyvážení | | |
| vyvážení kola (včetně závaží) * | Vyvážení kola (včetně materiálu) | | |
| kompletní servis s vyvážením * | Výměna kola z osy na osu, výměna pneu, vč. vyvážení a materiálu, vzduch, moment. Klíč | | |
| oprava pneu za studena * | Oprava pneu - za studena - včetně materiálu | | |
| oprava pneu za tepla * | Oprava pneu - vulkanizací (Thermopress) včetně materiálu | | |
| | | cc | |
| | | cc | |
| demontáž/montáž kola z osy * | Výměna kola z osy na osu, bez vyvážení, bez mytí, moment. Klíč | | |
| demontáž/montáž pneu z disku * | Výměna pneu na disk, vč. duše/vložky, vč. huštění, bez vyvážení | | |
| vyvážení kola (včetně závaží) * | Vyvážení kola (včetně materiálu) | | |
| kompletní servis s vyvážením * | Výměna kola z osy na osu, výměna pneu, vč. vyvážení a materiálu, vzduch, moment. Klíč | | |
| oprava pneu za studena * | Oprava pneu - za studena - včetně materiálu | | |
| oprava pneu za tepla * | Oprava pneu - vulkanizací (Thermopress) včetně materiálu | | |

Příloha č. 4 Seznam servisních míst v JmK

| Kraj | Název firmy | Název obce | PSČ | Ulice | Tel. |
|-------------------|------------------------------|-----------------------|--------|---------------------|------|
| Jihomoravský kraj | ContiTrade Services s.r.o. | Brno- Královo pole | 612 00 | Herčilkova 246/1a | |
| Jihomoravský kraj | ContiTrade Services s.r.o. | Brno - Štýřice | 639 00 | Opavská 801/8a | |
| Jihomoravský kraj | ContiTrade Services s.r.o. | Brno -Lesná | 638 00 | Loosova 262/1 | |
| Jihomoravský kraj | ContiTrade Services s.r.o. | Brno - Horní Heršpice | 619 00 | Kšírova 238 | |
| Jihomoravský kraj | ContiTrade Services s.r.o. | Brno - Ivanovice | 621 00 | Černohorská 45 | |
| Jihomoravský kraj | ContiTrade Services s.r.o. | Břeclav | 690 00 | Lidická 151 | |
| Jihomoravský kraj | Jan Kárník | Znojmo | 669 02 | Sokolská 11 | |
| Jihomoravský kraj | PNEU Kameníček | Znojmo | 671 81 | Evropská 497/101 | |
| Jihomoravský kraj | LIŠKA concept, s.r.o. | Ráječko | 679 02 | Osvobození 365 | |
| Jihomoravský kraj | PNEU PLUS s.r.o. | Brno - Kohoutovice | 623 00 | Libušino údolí 160 | |
| Jihomoravský kraj | PNEU PLUS s.r.o. | Hodonín | 695 20 | Brněnská 40 | |
| Jihomoravský kraj | PNEU PLUS s.r.o. | Kyjov | 697 01 | Jungmannova 216 | |
| Jihomoravský kraj | Pneucentrum - Jaroslav Horák | Brno | 618 00 | Hájecká 17 | |
| Jihomoravský kraj | Pneucentrum - Jaroslav Horák | Brno | 612 00 | Hradecká 30 | |
| Jihomoravský kraj | Michal Junger | Vyškov | 682 01 | Předměstí 710 | |
| Jihomoravský kraj | Pneuservis Bílý & syn s.r.o. | Brno | 625 00 | Kamenice 1 | |
| Jihomoravský kraj | Pneuservis Jan Bartoš | Vranovice | 691 25 | Lipová 676 | |
| Jihomoravský kraj | VEHAR Service s.r.o. | Brno | 615 00 | Gajdošova 86 | |
| Jihomoravský kraj | PNEU PLUS s.r.o. | Veselí nad Moravou | 698 01 | Masarykova 1663 | |
| Jihomoravský kraj | PNEU PLUS s.r.o. | Strážnice | 696 62 | U Vlečky 863 | |
| Jihomoravský kraj | Zdeněk Reiter | Bučovice | 685 01 | Urbášková 146 | |
| Jihomoravský kraj | KLÍČ PNEU S.R.O., | Boskovice | 680 01 | Havlíčková 63 | |
| Jihomoravský kraj | AUTODOPRAVA K&K, S.R.O. | Boskovice | 680 01 | Chrudichromská 2156 | |
| Jihomoravský kraj | PNEUMONT, S.R.O. | Křižanov | 594 51 | Křižanov 521 | |
| Jihomoravský kraj | NEJEDLÝ s.r.o. | Míroslav | 671 72 | Nádražní 481/31 | |
| Jihomoravský kraj | IvDv SERVIS s.r.o. | Znojmo | 66902 | Průsečná 500/1 | |