

SERVISNÍ SMLOUVA

DDŠ, ZŠ a ŠJ Bystřice pod Hostýnem

Číslo smlouvy: 61001157 – 2021

Zahrnuje rozsah služeb: **KONE Care® Standard**

se uzavírá dle zákona 89/2012 Sb. (Občanský zákoník), ve znění pozdějších předpisů, § 2586 a následující, mezi níže uvedenými smluvními stranami.

Obchodní jméno: Dětský domov se školou, základní škola a školní jídelna, Bystřice pod Hostýnem, Havlíčkova 547 (dále jen Zákazník)

Sídlo – ulice, číslo: Havlíčkova 547

Sídlo – PSČ, město:  Bystřice pod Hostýnem

Rejstříkový soud:

Identifikační číslo: 63458896

Daňové identifikační číslo: Není plátcem DPH

Banka: ČNB Brno

Číslo účtu / kód banky: 

Zastoupený, ve věci Smlouvy oprávněn jednat: 

E-mail:

Telefon:

Kontaktní adresa pro fakturaci: Dětský domov se školou, základní škola a školní jídelna, Bystřice pod Hostýnem, Havlíčkova 547,  Bystřice pod Hostýnem

A

Obchodní jméno: KONE a.s. (dále jen KONE)

Sídlo – ulice, číslo: Evropská 423/178

Sídlo – PSČ, město:  Praha 6 - Vokovice

Rejstříkový soud: Městský soud v Praze, pracoviště Slezská, oddíl B, vložka 775

Identifikační číslo: 00176842

Daňové identifikační číslo: CZ00176842

Banka: 

Číslo účtu / kód banky: 

Zastoupený:  obchodním manažerem pro region Morava na základě plné moci

Ve věci Smlouvy oprávněn jednat: 

Ve věcech technických oprávněn jednat: 

Kontaktní adresa: KONE, a.s., 1. Máje 3236/103  Ostrava

E-mail: 

Telefon: 

ČI.1 PŘEDMĚT PLNĚNÍ

- 1.1 KONE se touto Smlouvou zavazuje převzít do servisní péče **výtahy** umístěné na adrese viz. Příloha č.3 (dále jen „zařízení“).

ČI.2 TRVÁNÍ SMLOUVY

- 2.1 Doba trvání této Smlouvy je sjednána na dobu pět let.
- 2.2 Výpovědní lhůta činí: V případě, že žádná ze smluvních stran v termínu 90 kalendářních dnů přede dnem uplynutí doby účinnosti této Smlouvy, neoznámí druhé smluvní straně, že na prodloužení účinnosti smlouvy nadále netrvá, prodlužuje se doba trvání Smlouvy o dobu původně ujednanou, a to i opakovaně.
- 2.3 Smlouva nabývá účinnosti dne 01.11.2021. Počáteční datum fakturace paušálních služeb dle bodu 3.2 této Smlouvy je od 01.11.2021.
- 2.4 Smlouva je platná od ode dne podpisu této Smlouvy oběma smluvními stranami.

ČI.3 PLATEBNÍ PODMÍNKY A FAKTURACE

- 3.1 Zákazník se za služby poskytnuté dle této Smlouvy zavazuje zaplatit KONE paušální cenu ve výši uvedené v Příloze č.3 této Smlouvy. Cena je stanovena dohodou a v závislosti na režimu provádění servisních činností, resp. rozsahu služeb.
- 3.2 KONE vystaví daňový doklad dle zákona č. 235/2004 Sb., o dani z přidané hodnoty, v platném znění (při změně zákona o DPH má KONE právo a povinnost účtovat a fakturovat DPH v souladu s touto změnou). Splatnost daňových dokladů KONE je 14 dní.
- 3.3 Frekvence plateb: čtvrtletně, na konci období.
- 3.4 Zákazník prohlašuje, že objekt/y uvedené v této Smlouvě **jsou** považovány za stavbu dle § 48 zákona 235/2004 Sb. Současně se Zákazník zavazuje KONE bez zbytečného odkladu informovat o případné změně rozhodných skutečností, k niž by došlo v době účinnosti této Smlouvy.

ČI.4 SANKCE A ODPOVĚDNOSTI SMLUVNÍCH STRAN

- 4.1 Bude-li KONE v prodlení s poskytnutím služeb dle této Smlouvy, zavazuje se uhradit Zákazníkovi smluvní pokutu ve výši 0,05 % denně z částky odpovídající částce měsíčního paušálu za každý den prodlení. Tato uvedená smluvní pokuta se týká i nesplnění nástupu na servis u nahlášených závad fakturovaných mimo paušální servis.
- 4.2 Zákazník je povinen KONE zajistit přístup na místo plnění, poskytnout bezplatně 3 ks klíčů / přístupových karet od vchodu do objektu a 3ks klíčů do strojovny zařízení (jeli výtah / zařízení se strojovnou). Zákazník sdělí KONE veškeré informace potřebné k plnění této Smlouvy a k provedení konkrétního servisního úkonu.
- 4.3 Stavební úpravy, které by mohly ohrozit činnost instalace / instalací, oprav a pravidelných činností, musí být v dostatečně předstihu oznámeny KONE. Zákazník je dále povinen hlásit veškeré závady, škody a úpravy bezprostředně poté, kdy se o nich dozví. Právní závazky vzniklé Zákazníkovi z tohoto postavení nejsou touto Smlouvou dotčeny, Zákazník určí v příloze č.1 této Smlouvy osobu/y oprávněnou/é jeho jménem ověřovat výkazy pracovníků KONE. V případě neurčení oprávněné osoby strany sjednávají vyvratitelnou domněnku, že výkazy pracovníků KONE jsou bezvadné a odpovídají skutečnosti.
- 4.4 KONE odpovídá za řádné a včasné plnění závazků, vyplývajících z této Smlouvy.
- 4.5 Majitel/provozovatel prohlašuje, že ke každému výtahu s možností dopravy osob vlastní technickou dokumentaci včetně Prohlášení o shodě (u výtahů uvedených do provozu po 1.4. 1999). Majitel/provozovatel je povinen předložit na vyzvání tuto technickou dokumentaci výtahu/ů a dokumenty/protokoly o všech provedených změnách do zařízení (např. výměna rozvaděče za jiný typ, výměna frekvenčního měniče za jiný typ, výměna pohonné jednotky za jiný typ, výměna zachycovačů za jiný typ) včetně Inspekčních zpráv k nahlédnutí KONE. Dále pak je povinen při podpisu smlouvy poskytnout kopii dokumentu Prohlášení o shodě ke každému zařízení, které je uvedeno v příloze č.3 této Smlouvy. V případě, že majitel/provozovatel nemá technickou dokumentaci, Prohlášení o shodě a Inspekční zprávu, je povinen si na svůj náklad zajistit vyhotovení nové technické dokumentace a Prohlášení o shodě, nebo kopie u výrobce/dovozce a Inspekční zprávu u Inspekčního orgánu.

ČI.5 ODSTOUPENÍ OD SMLOUVY

- 5.1 Zákazník má právo vedle důvodů uvedených v Občanském zákoníku odstoupit od Smlouvy s výpovědní lhůtou 60 dnů:
- v případě zjištění opakovaného nedodržování termínů, rozsahu a kvality prací ve Smlouvě sjednaných i přes písemné upozornění Zákazníkem, ležících výlučně na straně KONE, které by bránily bezpečnému užívání a provozní způsobilosti výtahu.
 - v případě změny účelu a způsobu používání předmětného zařízení.
 - v důsledku změny vlastnických vztahů k předmětnému zařízení.
- 5.2 Obě smluvní strany se zavazují, že důvody odstoupení od Smlouvy předem projednají.

ČI.6 ZÁRUČNÍ PODMÍNKY NOVÝCH ZAŘÍZENÍ KONE

- 6.1 V případě, že je předmětem Smlouvy nové zařízení KONE, bude záruka poskytována v souladu se Smlouvou na dodávku a instalaci zařízení. Během záruky nebudou záruční opravy provedené v pracovní době KONE fakturovány.
- 6.2 KONE je vázáno záručními podmínkami tak jak uvedeno v bodě 6.1. této Smlouvy pouze pokud byly uhrazeny všechny pohledávky za instalaci zařízení dle Smlouvy na dodávku a instalaci zařízení, v opačném případě budou Zákazníkovi fakturovány i záruční opravy a materiál dle pravidel sjednaných v této Smlouvě.

ČI.7 OSTATNÍ UJEDNÁNÍ

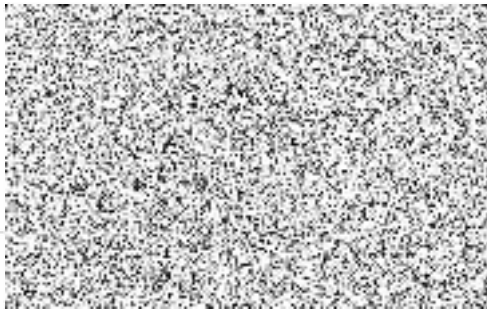
- 7.1 Pracovní doba KONE: pracovní dny PONDĚLÍ až PÁTEK od 07:00 do 15:30 hod.
- 7.2 Pohotovostní doba KONE:
- Pohotovostní zásahy v pracovní dny:** PONDĚLÍ až PÁTEK od 15:30 do 07:00 hod.
- Pohotovostní zásahy v mimo pracovní dny:** SVÁTKY, SOBOTA a NEDĚLE – 24 hodin denně
- Vyproštění uvizlých osob:** 24 hodin denně
- 7.3 Vyproštění uvizlých osob ze zařízení KONE se poskytuje v základní záruční době ZDARMA. Základní záruční doba se rozumí zárukou poskytnutou v rámci dodávky nového zařízení KONE na základě samostatné Smlouvy na dodávku a instalaci zařízení a v souladu s bodem 6.1 této Smlouvy, pokud v příloze č.3 této smlouvy není uvedeno jinak.
- 7.4 KONE se zavazuje nastoupit na opravu v odsouhlasené pracovní době nejpozději do 24 hodin od nahlášení provozní poruchy a u vyproštění uvizlých osob pak do 1 hodiny od nahlášení na zákaznické centrum KONE.
- 7.5 Pokud bude Zákazník požadovat nástup na opravu v Pohotovostní době KONE, musí to výslovně uvést při nahlášení poruchy. V tomto případě se KONE zavazuje nastoupit na opravu nejpozději do 4 hodin od nahlášení provozní poruchy Zákazníkem a umožní-li to kapacity KONE. Přesný termín nástupu bude dohodnut při hlášení pohotovostní opravy. Pokud bude Zákazník požadovat nástup na vyproštění, musí to výslovně uvést při nahlášení poruchy.

ČI.8 ZÁVĚREČNÁ USTANOVENÍ

- 8.1 Smluvní strany se dohodly, že veškerá oznámení, výzvy, notifikace, sdělení apod., která mají vztah k předmětu této Smlouvy, vyjma hlášení poruch a vyproštění, musí být písemná a zaslána buď prostřednictvím poštovní přepravy na adresu příslušné Smluvní strany uvedené v záhlaví této Smlouvy nebo prostřednictvím elektronické pošty zasláné na emailovou adresu příslušné Smluvní strany uvedené v záhlaví této Smlouvy. Pokud dojde ke změně těchto adres u některé ze Smluvních stran, je tato Smluvní strana povinna neprodleně oznámit druhé Smluvní straně tuto změnu, a to způsobem dle tohoto bodu Smlouvy.
- 8.2 Tato Smlouva ruší a nahrazuje jakákoliv předchozí smluvní ujednání, týkající se předmětu této Smlouvy.
- 8.3 Tato Smlouva je podepsána ve 2 vyhotoveních, z nichž jedno obdrží KONE a druhé Zákazník. Pro vznik Smlouvy se vyžaduje dohoda o celém jejím obsahu, změny lze provést pouze písemně, formou dodatků. Smlouva nabývá platnosti dnem doručení řádně podepsaného stejnopisu této Smlouvy KONE.
- 8.4 Obě strany se zavazují navzájem informovat o jakýchkoli změnách majících vztah k této Smlouvě.
- 8.5 Smluvní strany se dohodly, že veškerá práva KONE plynoucí z této Smlouvy se promlčují v promlčovací lhůtě v trvání 10 let ode dne, kdy právo mohlo být uplatněno poprvé.
- 8.6 Smluvní strany na sebe nepřebírají změnu okolností ve smyslu § 1765 (2) a výslovně vylučují aplikaci poslední věty uplatnění bodu (1) § 1765.
- 8.7 Na KONE přechází vlastnické právo k demontovaným náhradním dílům, použitému oleji a mazivu a na vlastní náklady zajišťuje jejich řádnou likvidaci. Na přání Zákazníka předem vydá KONE vyměněné náhradní díly, použitý olej, či maziva. V tomto případě je Zákazník odpovědný za jejich řádnou likvidaci na vlastní náklady.
- 8.8 KONE nebude od uvizlých pasažérů požadovat sdělení jejich osobních údajů, a to ani v případě zneužití systému z jejich strany.
- 8.9 KONE je majitelem veškerých práv duševního vlastnictví týkajících se přímo či nepřímo předmětu plnění poskytnutého společností KONE, a to zejména, ale nikoli pouze softwaru, programového vybavení, návrhů a/nebo plánů, technické dokumentace a/nebo jakýchkoli dalších technických informací. Zákazník není oprávněn užívat či činit kopie návrhů a/nebo plánů, technické dokumentace a/nebo jakýchkoli dalších technických informací s výjimkou jejich užití nebo rozmnožování výlučně v souladu s účelem vyplývajícím z této Smlouvy a/nebo k užívání a údržbě předmětu plnění. KONE touto Smlouvou uděluje Zákazníkovi nevýhradní a nepřenositelnou licenci k užití softwaru a programového vybavení, jež je součástí díla, a to za účelem užití a údržby díla. Zákazník není oprávněn v jakékoli podobě činit kopie, modifikovat či měnit software a/nebo umožnit třetí straně činit kopie, modifikovat či měnit software.

- 8.10 Pro vyloučení pochybností smluvní strany prohlašují, že veškerá ujednání v rámci smluvního vztahu založeného touto Smlouvou odpovídají obchodním zvyklostem a zásadě poctivého obchodního styku.
- 8.11 Zákazník podpisem smlouvy dává souhlas KONE k případnému elektronickému zaslání faktur/daňových dokladů nebo informace o nových produktech a službách (dále jen elektronická komunikace) KONE prostřednictvím e-mailu. KONE může kdykoliv, bez dalšího avíza, zahájit elektronické komunikace bez dalšího souhlasu Zákazníka a zároveň ukončit písemné zaslání daňových dokladů.
- 8.12 Nedílnou součástí této smlouvy jsou následující přílohy:
- Příloha č.1 - osoby oprávněné jednat
 - Příloha č.2 - čestné prohlášení Zákazníka
 - Příloha č.3 - rozsah dohodnutých služeb, seznam zařízení a cena služeb
 - Příloha č.4 - plná moc oprávněného zástupce KONE
 - Příloha č.5 – všeobecné servisní podmínky společnosti KONE, a.s.

ZA ZÁKAZNÍKA:



V Bystřici pod Hostýnem 13/9 / 2021

ZA KONE:



v Ostravě 13/9 / 2021