

Pojistná smlouva č. 7721164728
pro stavební a montážní pojištění budovaného díla: „Přístavba depozitární budovy Moravské galerie v Brně“
Úsek pojištění hospodářských rizik

Kooperativa pojišťovna, a.s., Vienna Insurance Group

se sídlem Praha 8, Pobřežní 665/21, PSČ 186 00, Česká republika

IČO: 47116617

zapsaná v obchodním rejstříku u Městského soudu v Praze, sp. zn. B 1897

(dále jen „**pojistitel**“)

zastoupený na základě zmocnění níže podepsanými osobami

Pracoviště: Kooperativa pojišťovna, a.s., Vienna Insurance Group, Nádražní 14, Brno, PSČ 602 00

a

IDPS s.r.o.

se sídlem Purkyňova 648/125, Medlánky, 612 00 Brno

IČO: 47537205

zapsaná v obchodním rejstříku u Krajského soudu v Brně, sp. zn. C 102593

(dále jen „**pojistník**“)

zastoupený níže podepsanými osobami

Korespondenční adresa pojistníka je totožná s výše uvedenou adresou pojistníka.

uzavírají

ve smyslu zákona č. 89/2012 Sb., občanského zákoníku, tuto pojistnou smlouvu, která spolu s pojistnými podmínkami pojistitele a přílohami, na které se tato pojistná smlouva odvolává, tvoří nedílný celek.

Tato pojistná smlouva byla sjednána prostřednictvím samostatného zprostředkovatele

IN - FRAN s.r.o.

se sídlem Srbská 1139/5, Královo pole, 612 00 Brno

IČO: 26941422

(dále jen „**samostatný zprostředkovatel**“)

Korespondenční adresa samostatného zprostředkovatele je totožná s výše uvedenou adresou samostatného zprostředkovatele.

Sjednání této pojistné smlouvy zprostředkoval pro pojistníka samostatný zprostředkovatel v postavení pojišťovacího makléře.

Článek I. Úvodní ustanovení

1. Pojištěnými jsou:
 - a) **Objednatel: Moravská galerie v Brně, se sídlem Husova 535/18, 662 26 Brno, IČO: 00094871**
 - b) **Zhotovitel: Depozit Moravské galerie**
IDPS s.r.o., se sídlem Purkyňova 648/125, Medlánky, 612 00 Brno, IČO: 475 37 205
POHL cz, a.s., se sídlem Na Pomezí 2483, 252 63 Roztoky, IČO: 25606468
IM Development s.r.o., se sídlem Purkyňova 648/125, Medlánky, 612 00 Brno, IČO: 05262933
 - c) **Subdodavatelé** ve smyslu ustanovení čl. 8 VPP P-777/21.
2. Počátek pojištění: **25.4. 2023**
3. Konec pojištění: **24.4.2025**
4. Pojištění zkušebního provozu před předáním budovaného díla nebo jeho části objednateli je sjednáno ve smyslu ustanovení čl. 5 odst. 2) písm. c) a odst. 3) písm. c) VPP P-777/21.
5. Po zániku pojištění dle ustanovení čl. 5 odst. 2) nebo 3) VPP P-777/21 vstupuje v platnost pojištění dle doložky D 004 Rozšířené pojištění záruční doby po dobu 24 měsíců.

Článek II. Druhy a způsoby pojištění, předměty a rozsah pojištění

1. **Budované dílo: „Přístavba depozitární budovy Moravské galerie v Brně“**, dodávané zhotovitelem na základě smlouvy o dílo sjednané písemnou formou v souladu s právními a technickými předpisy.
2. Místo pojištění je staveniště: Terezy Novákové 2209/64a, Brno – Řečkovice, parc.č. 228/11, 228/21 k.ú. Řečkovice.
3. K pojištění se vztahují:
Všeobecné pojistné podmínky pro stavební a montážní pojištění P-777/21 (také jen „VPP P-777/21“)

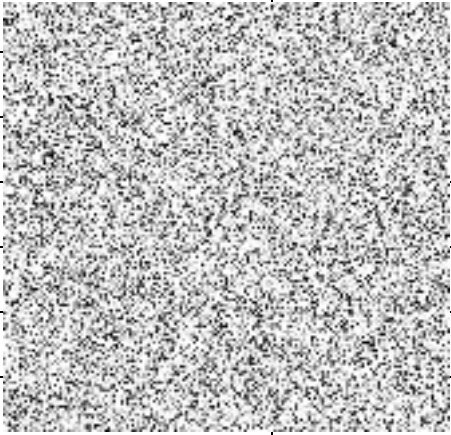
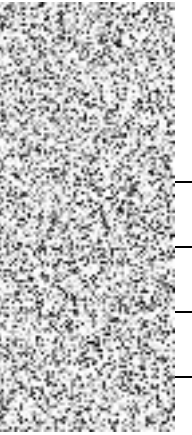
a

Doložky

- D 002 Křížová odpovědnost (2101)
- D 004 Rozšířené pojištění záruční doby (2101)
- D 006 Zvláštní výdaje za přesčasy, noční práci, práci o státních svátcích a spěšnou dopravu (2101)
- D 011, D 114 Sériové škody (2101)
- D 102, D 208 Zvláštní podmínky pro podzemní kabely, potrubí a jiná zařízení (2101)
- D 106 Podmínka pro provádění stavebních prací po úsecích (2101)
- D 107, D 207 Zařízení pro provizorní hromadné ubytování a skladiště (2101)
- D 108 Podmínka pro zařízení a vybavení staveniště, náradí a stroje (2101)
- D 109 Podmínka pro skladování materiálu (2101)
- D 110, D 221 Zvláštní podmínky pro opatření k ochraně před povodní a/nebo záplavou (2101)
- D 111 Zvláštní podmínky ohledně odstranění suti ze sesuvů půdy (2101)
- D 112, D 206 Podmínky pro protipožární zabezpečení (2101)
- D 117, D 217 Zvláštní podmínky pro pokládání vodovodního a kanalizačního potrubí a kabelů (2101)
- D 119 Stávající majetek (2101)
- D 120 Chvění, odstranění nebo zeslabení nosného prvku (2101)
- D 121 Zvláštní podmínky pro pilotové základy a pro stěny stavebních jam (2101)
- D 202 Pojištění stavebních a montážních strojů, náradí a přístrojů (2101)
- D 250 Odcizení (2101)
- D 252 Výluka podzemních prací (2101)
- Doložka DCE 4 - Definice jedné pojistné události pro pojistná nebezpečí povodeň, záplava, vichřice, krupobití (2101)
- K 003 Motorová vozidla při doložce D202
- K 004 Pojištění rizika projektanta a výrobce

4. Přehled sjednaných pojištění

4.1. Oddíl I. – Pojištění věci

| Poř. číslo | Předmět pojištění | Horní hranice plnění [Kč] | Spoluúčast [Kč] ¹⁾ |
|------------|--|--|---|
| 1. | Budované dílo (konečné a provizorní výkony, včetně všech materiálů použitých k tomuto účelu) |  |  |
| 1.1. | Cena dle smlouvy o dílo | | |
| 1.2. | Materiál nebo díly dodané objednatelem | | |
| 2. | Stávající majetek ⁴⁾ | | |
| 3. | Zařízení a vybavení staveniště ⁴⁾ | | |
| 4. | Stavební a montážní stroje, náradí a přístroje ⁴⁾ | | |
| 5. | Náklady na stržení, úklid a odvoz zbytků ⁴⁾ | | |



¹⁾ V případě pojistné události vzniklé současně z téže příčiny na více pojištěných věcech v jednom místě pojištění se od celkové výše pojistného plnění z jedné pojistné události odečítá pouze ta spoluúčast, která je nejvyšší ze všech spoluúčastí sjednaných (vypočtených) pro každou pojištěnou věc postíženou takovou pojistnou událostí. To neplatí, je-li pro oprávněnou osobu výhodnější odečtení spoluúčastí sjednaných pro jednotlivé pojištěné věci postížené pojistnou událostí samostatně.

²⁾ Pojistná částka dle čl. 13 VPP P-777/21.

³⁾ Limit pojistného plnění.

⁴⁾ Pojištění na první riziko dle čl. 14 odst. 1) písm. a) VPP P-777/21.

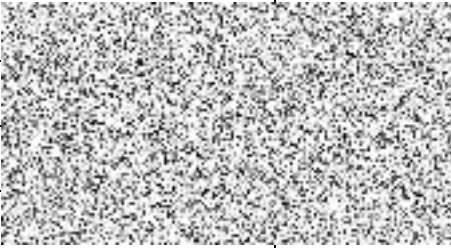
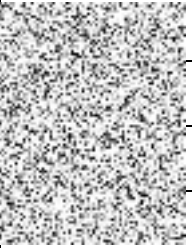
4.2. Oddíl II. – Pojištění odpovědnosti za újmu způsobenou třetí osobě

| Poř. číslo | Rozsah pojištění | Limit pojistného plnění [Kč] | Spoluúčast [Kč] |
|------------|---|--|---|
| 1. | Pojištění odpovědnosti za újmu způsobenou třetí osobě |  |  |
| 2. | Pojištění odpovědnosti za újmu způsobenou třetí osobě na klenotech a jiných cennostech, věcech umělecké, historické nebo sběratelské hodnoty, penězích, směnkách, cenných papírech a ceninách | | |

⁵⁾ Sublimit v rámci limitu pojistného plnění

5. Limity pojistného plnění pro pojistné události způsobené uvedenými pojistnými nebezpečími

Pro níže uvedená pojistná nebezpečí se ujednávají limity pojistného plnění a spoluúčasti. Ustanovení tohoto bodu se však neuplatní pro pojištění dle Oddílu II. – Pojištění odpovědnosti za újmu způsobenou třetí osobě.

| Poř. číslo | Pojistné nebezpečí | Limit pojistné plnění [Kč] ¹⁾ | Spoluúčast [Kč] ²⁾ |
|------------|---------------------|--|---|
| 1. | Povodeň, záplava |  |  |
| 2. | Vichřice, krupobití | | |
| 3. | Sesuv | | |
| 4. | Odcizení | | |

- 1) Tím nejsou dotčena jiná ujednání, z nichž vyplývá povinnost pojistitele poskytnout pojistné plnění v nižší nebo stejné výši.
- 2) Od celkové výše pojistného plnění z jedné pojistné události v jednom místě pojištění se odečítá pouze ta spoluúčast, která je pro toto pojistné nebezpečí sjednána (tj. bez ohledu na to, jaké spoluúčasti jsou sjednány jinde než v tomto bodu).

Článek III. Výše a způsob placení pojistného

1. Pojistné za sjednanou pojistnou dobu činí:

| | |
|--|--|
| Souhrn pojistného za sjednaná pojištění | |
|--|--|

2. Pojistné je sjednáno jako jednorázové
3. Pojistník je povinen uhradit pojistné v uvedené výši
Pojistné se považuje za zaplacené okamžikem připsání pojistného v plné výši na tento účet.
4. Smluvní strany se dohodly, že pokud bude v členském státě Evropské unie nebo Evropského hospodářského prostoru zavedena jiná pojistná daň či jí obdobný poplatek z pojištění sjednaného touto pojistnou smlouvou, než jaké jsou uvedeny v bodu 1. tohoto článku a které bude po nabytí účinnosti příslušných právních předpisů na území tohoto členského státu pojistitel povinen odvést, pojistník se zavazuje uhradit nad rámec pojistného předepsaného v této pojistné smlouvě i náklady odpovídající této povinnosti.

Článek IV. Hlášení škodných událostí

1. Vznik škodné události je pojistník (pojištěný) povinen oznámit přímo nebo prostřednictvím zplnomocněného samostatného zprostředkovatele v postavení pojišťovacího makléře bez zbytečného odkladu na jeden z níže uvedených kontaktních údajů:

Kooperativa pojišťovna, a.s., Vienna Insurance Group
CENTRUM ZÁKAZNICKÉ PODPORY
Centrální podatelna
Brněnská 634,
664 42 Modřice
tel.: 957 105 105
datová schránka: n6tetn3
www.koop.cz

2. Na výzvu pojistitele je pojistník (pojištěný nebo jakákoliv jiná osoba) povinen oznámit vznik škodné události písemnou formou.

Článek V. Zvláštní ujednání

1. V čl. 3 odst. 4) VPP P-777/21 se věta druhá nahrazuje větou: „Za tyto sankce a embarga se považují zejména sankce a embarga Organizace spojených národů, Evropské unie, České republiky a Spojeného království Velké Británie a Severního Irsku.“
2. Pro vyloučení pochybností se ujednává, že pojistitel poskytne pojistné plnění z doložky D 120 pouze za předpokladu, že pojištěný vypracoval před zahájením prací na pojištěném budovaném díle na své vlastní náklady zprávu o stavu jakékoli ohrožené stavby a tuto zprávu předal pojistiteli, pokud o ni kdykoliv požádal.

Článek VI. Prohlášení pojistníka, zpracování osobních údajů

1. Prohlášení pojistníka

- 1.1. Pojistník potvrzuje, že v dostatečném předstihu před uzavřením pojistné smlouvy převzal v listinné nebo, s jeho souhlasem, v jiné textové podobě (např. na trvalém nosiči dat, prostřednictvím e-mailu nebo elektronického úložiště dat) informace pro klienta, jejichž součástí jsou informace o zpracování osobních údajů v neživotním pojištění, a seznámil se s nimi. Pojistník si je vědom, že se jedná o důležité informace, které mu napomohou porozumět podmínkám sjednávaného pojištění, obsahují upozornění na důležité aspekty pojištění i významná ustanovení pojistných podmínek.
- 1.2. Pojistník potvrzuje, že v dostatečném předstihu před uzavřením pojistné smlouvy převzal v listinné nebo jiné textové podobě (např. na trvalém nosiči dat, prostřednictvím e-mailu nebo elektronického úložiště dat) dokumenty uvedené v čl. II. bodu 3. této pojistné smlouvy a seznámil se s nimi. Pojistník si je vědom, že tyto dokumenty tvoří nedílnou součást pojistné smlouvy a upravují rozsah pojištění, jeho omezení (včetně výluk), práva a povinnosti účastníků pojištění a následky jejich porušení a další podmínky pojištění a pojistník je jimi vázán stejně jako pojistnou smlouvou.
- 1.3. Pojistník potvrzuje, že adresa jeho sídla/bydliště/trvalého pobytu a kontakty elektronické komunikace uvedené v této pojistné smlouvě jsou aktuální, a souhlasí, aby tyto údaje byly v případě jejich rozporu s jinými údaji uvedenými v dříve uzavřených pojistných smlouvách, ve kterých je pojistníkem nebo pojištěným, využívány i pro účely takových pojistných smluv. S tímto postupem pojistník souhlasí i pro případ, kdy pojistiteli oznámí změnu jeho sídla/bydliště/trvalého pobytu nebo kontaktů elektronické komunikace v době trvání této pojistné smlouvy. Tím není dotčena možnost používání jiných údajů uvedených v dříve uzavřených pojistných smlouvách.
- 1.4. Pojistník prohlašuje, že má oprávněnou potřebu ochrany před následky pojistné události (pojistný zájem). Pojistník, je-li osobou odlišnou od pojištěného, dále prohlašuje, že mu pojištění dali souhlas k pojištění.
- 1.5. Pokud je pojistník odlišný od pojištěného, pojistník potvrzuje, že každý pojištěný souhlasil s uveřejněním smlouvy v registru smluv ve smyslu příslušného zákona.

2. Zpracování osobních údajů

V následující části jsou uvedeny základní informace o zpracování Vašich osobních údajů. Tyto informace se na Vás uplatní, pokud jste fyzickou osobou, a to s výjimkou bodu 2.2., který se na Vás uplatní i pokud jste právnickou osobou. Více informací, včetně způsobu odvolání souhlasu, možnosti podání námítky v případě zpracování na základě oprávněného zájmu, práva na přístup a dalších práv, naleznete v dokumentu Informace o zpracování osobních údajů v neživotním pojištění, který je trvale dostupný na webové stránce www.koop.cz v sekci „O pojišťovně Kooperativa“.

2.1. Informace o zpracování osobních údajů bez vašeho souhlasu

Zpracování na základě plnění smlouvy a oprávněných zájmů pojistitele

Pojistník bere na vědomí, že jeho identifikační a kontaktní údaje, údaje pro ocenění rizika při vstupu do pojištění a údaje o využívání služeb zpracovává pojistitel:

- pro účely kalkulace, návrhu a uzavření pojistné smlouvy, posouzení přijatelnosti do pojištění, správy a ukončení pojistné smlouvy a likvidace pojistných událostí, když v těchto případech jde o zpracování nezbytné pro **plnění smlouvy**, a
- pro účely zajištění řádného nastavení a plnění smluvních vztahů s pojistníkem, zajištění a soupojištění, statistiky a cenotvorby produktů, ochrany právních nároků pojistitele a prevence a odhalování pojistných podvodů a jiných protiprávních jednání, když v těchto případech jde o zpracování založené na základě **oprávněných zájmů** pojistitele. Proti takovému zpracování máte právo kdykoli podat námítku, která může být uplatněna způsobem uvedeným v Informacích o zpracování osobních údajů v neživotním pojištění.

Zpracování pro účely plnění zákonné povinnosti

Pojistník bere na vědomí, že jeho identifikační a kontaktní údaje a údaje pro ocenění rizika při vstupu do pojištění pojistitel dále zpracovává ke **splnění své zákonné povinnosti** vyplývající zejména ze zákona upravujícího distribuci pojištění a zákona č. 69/2006 Sb., o provádění mezinárodních sankcí.

2.2. Povinnost pojistníka informovat třetí osoby

Pojistník se zavazuje informovat každého pojištěného, jenž je osobou odlišnou od pojistníka, a případně další osoby, které uvedl v pojistné smlouvě, o zpracování jejich osobních údajů.

2.3. Informace o zpracování osobních údajů zástupce pojistníka

Zástupce právnické osoby, zákonný zástupce nebo jiná osoba oprávněná zastupovat pojistníka bere na vědomí, že její identifikační a kontaktní údaje pojistitel zpracovává na základě **oprávněného zájmu** pro účely kalkulace, návrhu a uzavření pojistné smlouvy, správy a ukončení pojistné smlouvy, likvidace pojistných událostí, zajištění a soupojištění, ochrany právních nároků pojistitele a prevence a odhalování pojistných podvodů a jiných protiprávních jednání. Proti takovému zpracování má taková osoba právo kdykoli podat námitku, která může být uplatněna způsobem uvedeným v Informacích o zpracování osobních údajů v neživotním pojištění.

Zpracování pro účely plnění zákonné povinnosti

Zástupce právnické osoby, zákonný zástupce nebo jiná osoba oprávněná zastupovat pojistníka bere na vědomí, že identifikační a kontaktní údaje pojistitel dále zpracovává ke **splnění své zákonné povinnosti** vyplývající zejména ze zákona upravujícího distribuci pojištění a zákona č. 69/2006 Sb., o provádění mezinárodních sankcí.

Podpisem pojistné smlouvy potvrzujete, že jste se důkladně seznámil se smyslem a obsahem souhlasu se zpracováním osobních údajů a že jste se před jejich udělením seznámil s dokumentem Informace o zpracování osobních údajů v neživotním pojištění, zejména s bližší identifikací dalších správců, rozsahem zpracovávaných údajů, právními základy (důvody), účely a dobou zpracování osobních údajů, způsobem odvolání souhlasu a právy, která Vám v této souvislosti náleží.

Článek VII.

Závěrečná ustanovení

1. Tato pojistná smlouva nabývá platnosti dnem jejího uzavření a uzavírá se na dobu do konce pojištění podle čl. I. této pojistné smlouvy.

Je-li tato pojistná smlouva uzavřena po datu uvedeném jako počátek pojištění, pojištění se vztahuje i na dobu od data uvedeného jako počátek pojištění do uzavření této pojistné smlouvy; pojistitel však z tohoto pojištění není povinen poskytnout plnění, pokud pojistník a/nebo pojištěný a/nebo oprávněná osoba a/nebo jiná osoba, která uplatňuje právo na plnění pojistitele, v době uzavření této pojistné smlouvy věděl(a) nebo s přihlédnutím ke všem okolnostem mohl(a) vědět, že již nastala skutečnost, která by se mohla stát důvodem vzniku práva na plnění pojistitele z této pojistné smlouvy, vyjma takových skutečností, které již byly pojistiteli jakoukoli z výše uvedených osob oznámeny před odesláním návrhu pojistitele na uzavření této pojistné smlouvy.

2. Odpověď pojistníka na návrh pojistitele na uzavření této pojistné smlouvy (dále jen „nabídka“) s dodatkem nebo odchylkou od nabídky se nepovažuje za její přijetí, a to ani v případě, že se takovou odchylkou podstatně nemění podmínky nabídky.
3. Ujednává se, že tato pojistná smlouva musí být uzavřena pouze v písemné formě, a to i v případě, že je pojištění touto pojistnou smlouvou ujednáno na pojistnou dobu kratší než jeden rok. Tato pojistná smlouva může být měněna pouze písemnou formou.
4. **Ujednává se, že je-li tato pojistná smlouva uzavírána elektronickými prostředky, musí být podepsána elektronickým podpisem ve smyslu příslušných právních předpisů. Podepíše-li pojistník tuto pojistnou smlouvu jiným elektronickým podpisem než uznávaným elektronickým podpisem ve smyslu zákona č. 297/2016 Sb., o službách vytvářejících důvěru pro elektronické transakce, a nezaplatí-li jednorázové pojistné, případně první splátku jednorázového pojistného, jsou-li splátky ujednány, nebo běžné pojistné za první pojistné období řádně a včas, pojistná smlouva se od počátku ruší.**

5. Pojistník prohlašuje, že uzavřel se samostatným zprostředkovatelem smlouvu, na jejímž základě samostatný zprostředkovatel v postavení pojišťovacího makléře zprostředkovává pojištění pro pojistníka, a to v rozsahu této pojistné smlouvy. Smluvní strany se dohodly, že veškeré písemnosti mající vztah k pojištění sjednanému touto pojistnou smlouvou (s výjimkou písemností směřujících k ukončení pojištění ze strany pojistitele zasílaných pojistitelem s dodejkou, které budou zasílány na korespondenční adresu pojistníka) doručované pojistitelem pojistníkovi nebo pojištěnému se považují za doručené pojistníkovi nebo pojištěnému doručením samostatnému zprostředkovateli v postavení pojišťovacího makléře. Odchylně od čl. 30 VPP P-777/21 se pro tento případ „adresátem“ rozumí samostatný zprostředkovatel v postavení pojišťovacího makléře. Dále se smluvní strany dohodly, že veškeré písemnosti mající vztah k pojištění sjednanému touto pojistnou smlouvou doručované samostatným zprostředkovatelem v postavení pojišťovacího makléře za pojistníka nebo pojištěného pojistiteli se považují za doručené pojistiteli od pojistníka nebo pojištěného, a to doručením pojistiteli.
6. Pojistník i pojistitel a samostatný zprostředkovatel v postavení pojišťovacího makléře obdrží originál této pojistné smlouvy. Pojistník obdrží 1 stejnopis, pojistitel obdrží 2 stejnopisy a samostatný zprostředkovatel v postavení pojišťovacího makléře obdrží 1 stejnopis.
7. Tato pojistná smlouva obsahuje 7 stran a 1 přílohu. Její součástí jsou pojistné podmínky pojistitele uvedené v čl. II. bodu 3. této pojistné smlouvy.

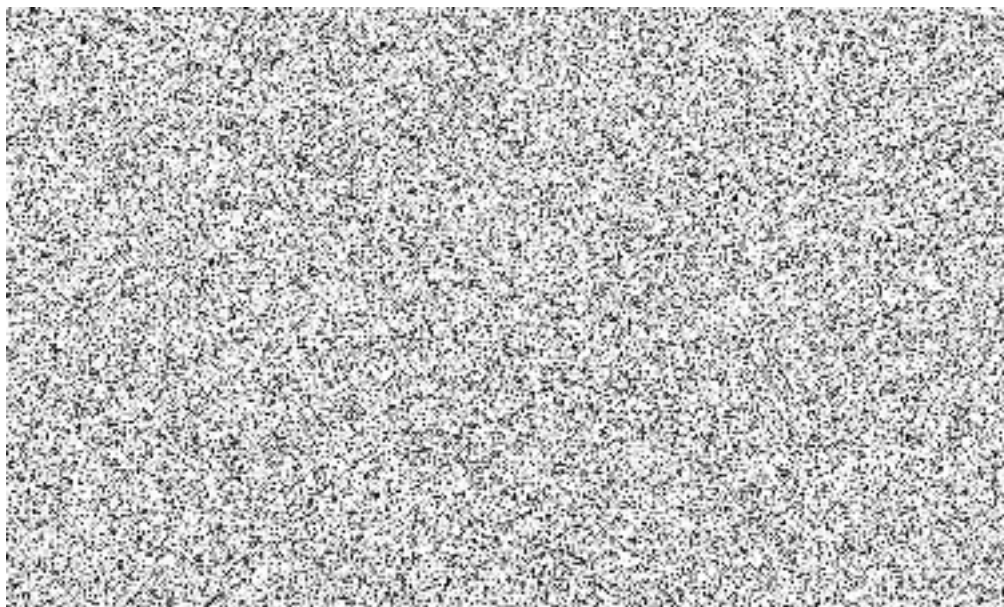
Výčet příloh:

příloha č. 1 – Doložky



Podepsáno dne*

Podepsáno dne*



* Je-li tato pojistná smlouva podepsána uznávaným elektronickým podpisem, je okamžik podpisu vždy obsažen v tomto podpisu.

** a) Je-li tato pojistná smlouva pojistitelem vyhotovena v listinné podobě a podepsána za něj vlastnoručně, uveďte jméno, příjmení a funkci osob/y podepisující/ch za pojistníka, jejich vlastnoruční podpis/y a případně též otisk razítka a doručte pojistiteli takto podepsaný stejnopis pojistné smlouvy v listinné podobě.

b) Je-li tato pojistná smlouva pojistitelem vyhotovena v elektronické podobě a podepsána za něj uznávaným elektronickým podpisem, použijte též uznávaný elektronický podpis/y osob/y podepisující/ch za pojistníka, nebo v případě použití elektronického podpisu jiného, než uznávaného vložte jméno, příjmení a funkci podepisující/ch osob/y do poznámky tohoto elektronického dokumentu, včetně uvedení data podpisu. Takto tento elektronickým podpisem podepsaný elektronický dokument doručte pojistiteli elektronickým prostředkem.

Pojistnou smlouvu vypracoval: Luděk Fuchs, tel. 957 773 185