

Příloha č. 1 SoD – Specifikace vybavení

1. Vzduchotechnika

Zařízení č.1 – SPF zóna

Záruka 24 měsíců na točivé elektrické stroje, 60 měsíců na zbývající části jakožto součást stavby.

Parametry prostředí vycházejí z požadavků předpisů a bylo dohodnuto, že teplota v místnostech, kde budou ustájena zvířata, musí být v rozsahu mezi 20~24 °C, vlhkost 45~70 % RH (konstantní podmínky prostředí). Přívod vzduchu do SPF zóny bude minimálně přes HEPA filtry H13. Přetlak v chovných místnostech bude nejvyšší o hodnotě 45 Pa, v chodbě potom 30 Pa, ve vstupní přechodové zóně přetlak 15 Pa. Výměna vzduchu v chovných místnostech je navržena 10-15 x za hodinu (vzduchová výměna musí zajistit požadované vnitřní parametry vzduchu v chovných místnostech). Jednotlivé místnosti mohou být během provozu zaplněny různým počtem hlodavců, tepelné zisky od zvířat se tedy mohou lišit místnost od místnosti. Regulace podmínek prostředí bude zajištěna na úrovni jednotlivých místností se zvířaty.

Zařízení jsou určena pro klimatizaci kontrolovaných prostorů v SPF a přechodové zóně. Úpravu vzduchu zajišťují dvě klimatizační jednotky ve vnitřním provedení s podílem výkonu 50% + 50%, umístěné ve strojovně vzduchotechniky. Jednotky slouží jako vzájemná záloha. Zařízení pracují se 100 % čerstvého vzduchu. V jednotkách jsou prováděny tyto úpravy vzduchu:

Přívodní část jednotky:

- 1° filtrace třídy M5,
- rekuperace tepla pomocí deskového výměníku,
- doprava přívodního vzduchu ventilátorem s volnoběžným kolem řízený frekvenčním měničem,
- predehřev vzduchu vodním výměníkem při tep. spádu topné vody 50/30 °C,
- chlazení vzduchu vodním výměníkem při tep. spádu chlad. vody 7/12 °C,
- dohřev vzduchu vodním výměníkem při tep. spádu topné vody 50/30 °C,

- vlhčení,
- 2° filtrace třídy F9,
- 3° filtrace třídy H13 .

(Variantně je možné osadit 3° filtrace přímo do čistých nástavců umístěných v podhledu).

Odvodní část klimajednotky:

- filtrace,
- rekuperace tepla pomocí deskového výměníku,
- doprava odvodního vzduchu ventilátorem s volnoběžným kolem řízený frekvenčním měničem.

Vzduchový výkon přívodní části každé jednotky je 6700 m³.h-1 a každé odvodní části je 6300 m³.h-1.

Zařízení č. 2 – prostory mimo bariéru

Záruka 60 měsíců jakožto součást stavby.

Požadované parametry vnitřního prostředí zvířetníku mimo SPF zónu:

Teplota 20 až 26 °C,

Relativní vlhkost 30 až 70 %,

Zařízení jsou určena pro klimatizaci kontrolovaných prostorů mimo bariéru. Úpravu vzduchu zajišťuje klimatizační jednotka ve vnitřním provedení, umístěná ve strojovně vzduchotechniky. Zařízení pracují se 100 % čerstvého vzduchu. V jednotce jsou prováděny tyto úpravy vzduchu:

Přívodní část jednotky:

- 1° filtrace třídy M5,
- rekuperace tepla pomocí deskového výměníku,
- předehřev vzduchu vodním výměníkem při tep. spádu topné vody 50/30 °C,
- chlazení vzduchu vodním výměníkem při tep. spádu chlad. vody 7/12 °C,
- dohřev vzduchu vodním výměníkem při tep. spádu topné vody 50/30 °C,

- doprava přívodního vzduchu ventilátorem s volnoběžným kolem řízený frekvenčním měničem,
- 2° filtrace třídy F7.

Odvodní část klimajednotky:

- filtrace třídy M5,
- rekuperace tepla pomocí deskového výměníku,
- doprava odvodního vzduchu ventilátorem s volnoběžným kolem řízený frekvenčním měničem.

Vzduchový výkon přívodní části každé jednotky je 4000 m³.h-1 a každé odvodní části je cca 2700 m³.h-1.

2. Parní prokládací sterilizátor – 1 ks.

Záruka 36 měsíců.

- Parní prokládací sterilizátor včetně 2 ks vsádky (zakládacího vozíku) o polovičním rozměru, než je hloubka komory a 2 ks manipulačních vozíků pro čistou a 2 ks manipulačních vozíků špinavou část odpovídající velikosti vozíkům vsádky;
- Zařízení musí odpovídat zákonným normám platným na území České republiky;
- Přístroj musí umožňovat sterilizaci chovných nádob, oblečení, krmení a podestýlky pro běžný provoz zvěřince. Není požadovaná sterilizace vody nebo jiných tekutých materiálů;
- Autokláv musí splňovat následující parametry:
 - objem komory minimálně 1340 litrů vyrobenou z nerezové oceli alespoň AISI 316;
 - rozměry komory jsou: 660-680 x 1000-1100 x 1900-1910 mm (š x v x d);
 - maximální vnější rozměry autoklávu jsou s ohledem na stavbu zvěřince: 1860 x 1900 x 2100-2200 mm (š x v x d);
 - zařízení obsahuje integrovaný elektrický vyvíječ páry, vodní chlazení pro zrychlení procesu a vakuovou pumpu pro sušení;
 - chladicí plášť musí pokrývat alespoň 90 % povrchu komory pro urychlení chlazení;
 - je vybaven dvěma dveřmi umožňujícími prokládání materiálu do zvěřince;

- musí umožňovat sterilizaci v rozmezí 121–134 °C oběma směry;
- musí být vybaven plnohodnotným ovládacím displejem na obou stranách přístroje a mít plně automatický provoz s mikroprocesorovým řízením cyklů;
- před programované cykly musí mít akustickou signalizaci ukončení procesu a alarmů v případě nesprávně proběhlého cyklu;
- při instalaci musí být zajištěno vzduchotěsné utěsnění celého autoklávu ke stavebnímu prostoru a zároveň vnitřních částí autoklávu, aby se zajistilo přetlakové a vzduchotěsné oddělení čisté a špinavé části; utěsnění má být provedeno na čisté straně sterilizátoru;
- sada dvou manipulačních vozíků musí být plně kompatibilní s autoklávem a umožňovat plynulou práci zakládání vsázky do komory sterilizátoru;
- servisní přístup musí být ze špinavé strany.

3. Prokládací sestava pro zvířata – 1 ks.

Záruka 24 měsíců.

- Prokládací komora zajišťující ochranu materiálu a zvířat a současně i bariéry mezi čistou a špinavou částí budovy, na kterou bude navazovat bezpečností přestýlací stanice s laminárním vzduchovým prouděním;
- Maximální vnější rozměry sestavy (šxhxv): 2100x900x2200 mm;
- Materiál sestavy nerez AISI 304 nebo plasty odpovídající kvality;
- Prokládací komora:
 - Vybavena systémem pro „interlock“ dveří – dveře na špinavé straně a na straně laminárního boxu;
 - S možností sterilizace vlastní komory pomocí běžných dezinfekčních prostředku na bázi alkoholu nebo parami peroxidu vodíku;
 - Veškeré vnější i vnitřní použité materiály včetně dveří a těsnění budou odolné proti běžně používaným dezinfekčním prostředkům a parám peroxidu vodíku;
 - Vnitřní rozměry (šxhxv) 550-600 mm x 700-750 mm x 500-550 mm;
- Bezpečností přestýlací stanice s laminárním vzduchovým prouděním:
 - Celokovová stanice pro zajištění bezpečné výměny a přestlání přepravních boxů či chovných nádob;

- Stanice musí zajišťovat ochranu obsluhy před mechanickými a biologickými částicemi z materiálu na pracovní ploše a ochranu materiálu na pracovní ploše před průnikem kontaminace z okolního prostředí mimo přestýlací box;
- Musí být vybavena předfiltrem třídy G4 a HEPA filtrem třídy H14 na vstupu a na výstupu vzduchu;
- Musí umožňovat řízený průtok vzduchu a musí být vybavena automatickou regulací rychlosti proudění a kompenzací zanesení filtrů;
- Pracovní plocha:
 - přístup k pracovní ploše musí být pouze z jedné strany;
 - musí být z chemicky a mechanicky odolného materiálu, který odolává běžné dezinfekci nebo parám peroxidu vodíku;
 - velikost pracovní plochy musí být minimálně 1400 x 550 mm, výška pracovního prostoru musí být nejméně 750 mm, výška pracovního otvoru 300 - 350 mm.
- Kryt nad pracovním otvorem musí být vyroben z netřísťivého transparentního materiálu (např. sklo) a umístěn tak, aby nebránil manipulaci s materiálem;
- Musí mít vnitřní osvětlení pracovní plochy;
- Musí mít možnost dekontaminace vnitřního prostoru pomocí UV záření. Možnost nastavení různých režimů UV dekontaminace;
- Ovládání stanice musí být digitální, pomocí dotykového panelu;
- Stanice musí být vyrobena z chemicky odolného materiálu a umožňující chemickou sterilizaci. Vnitřní prostor musí být bez ostrých rohů a musí být snadno čistitelný. Vnější povrch přístroje musí být vyrobený z odolného kovového materiálu nebo plastu odpovídající kvality.

4. Dekontaminační komora – 1 ks

Záruka 24 měsíců.

- Vestavěná prokládací dekontaminační komora vybavena systémem pro možnost vícedrožové dekontaminace materiálu a umožňující oboustrannou dekontaminaci;
- Zajištěna možnost sterilizace pomocí par peroxidu vodíku pomocí externího H₂O₂ generátoru a pomocí vestavěných UV zářičů;

- Vybaveno systém pro zajištění bezpečnosti pracovníků – interlock funkce dveří, senzory zbytkových par H₂O₂, odtah par ze systému do vzduchotechniky – a zároveň zajištění nepropustnosti tlakové bariéry;
- Vybaveno systémem umožňujícím rovnoměrné rozptýlení H₂O₂ během cyklu fumigace;
- Rozměry systému musí odpovídat prostoru určenému v dispozici 1.NP;
- Vnitřní rozměry (h×š×v):1700x2100x2400 mm - možno upravit dle rozměru místnosti;
- Rozměry dveří: 1100 x 2100 mm;
- Dekontaminace probíhá za normálních teplot (25–30°C) a tlaku;
- Bezpečná filtrace vzduchu na odtahu s dvojicí HEPA filtrů H14;
- Materiál komory – nerez AISI 304;
- Ostatní konstrukční materiály – kov/komaxit v odstínu RAL;
- Materiál dveří: PMMA – plexisklo; těsnění dveří – silikonové, nafukovací;
- Možnost validace dekontaminačního cyklu;
- Vybaveno senzory H₂O₂;
- Vybaveno plnohodnotným dotykovým ovládacím displejem na obou stranách přístroje.

5. Mobilní vyvíječ par peroxidu vodíku H₂O₂ – 1 ks

Záruka 24 měsíců.

- Zařízení je určeno ke sterilizaci vnitřních povrchů dekontaminační komory a prokládacího boxu pro zvířata;
- Součástí dodávky budou rozvodná distribuční potrubí par H₂O₂ vedená do jednotlivých míst spotřeb;
- Ovládání pomocí dotykové obrazovky s výběrem programu a intuitivním ovládáním;
- Řídicí systém: dotykový panel SIEMENS, TP700 Comfort;
- Konstrukční materiál: nerezová ocel AISI 304, broušený povrch FIN8;
- Metoda komprese přívodu vzduchu;
- Na místě instalace musí být k dispozici přívod stlačeného vzduchu;
- Proces dekontaminace probíhá za normálních teploty (kolem 25 až 30 °C) a za normálního tlaku
- Nezaněchává žádné toxické zbytky, protože peroxid vodíku se po dekontaminaci rozkládá na kyslík a vodu;

- Zařízení je mobilní = mohou být dekontaminovány povrchy na různých místech;
- Lze jej připojit k více zařízením pomocí tri-clamp DN50;
- Možnost integrace zařízení do izolátoru nebo průchozí kabiny;
- Aplikace;
- Hygiena, dezinfekce;
- Sterilizace;
- Vnitřní povrchy uzavřených boxů (např. izolátory a prokládací kabiny);
- Použití peroxidu vodíku 30%.

6. Chovné systémy pro držení hlodavců.

- Předmětem řízení je nákup kompletních sad nádob pro konvenční chov laboratorních hlodavců, policového systému pro uložení těchto chovných sad a obslužných vozíků;
- Veškeré nabízené musí odpovídat zákonným normám platným na území České republiky a Evropské unie a zároveň zajišťovat odpovídající welfare laboratorních zvířat;
- Všechny součásti chovného zařízení, s nimiž budou zvířata v kontaktu, musí být vyrobeny z netoxických materiálů (nerezová ocel, plast atd.);
- Nádobky a klece musí umožnit efektivní pasivní větrání na úrovni pohodlné pro zvířata, stejně jako snadné čištění a zacházení;
- Všechny části zařízení, které jsou v kontaktu se zvířaty, musí odolat teplotní dezinfekci (sterilizaci při 121 °C), sterilizaci pomocí peroxidu vodíku a mytí běžnými dezinfekčními prostředky;
- Sada chovných nádob typu 2L musí splňovat následující parametry:
 - Chovná nádoba – 2700 ks
Záruka 24 měsíců.
 - musí mít podlahovou plochu minimálně 520 cm² a výšku minimálně 140 mm;
 - musí být vyrobena z průhledného polykarbonátu.
 - Drátěné víko – 2000 ks
Záruka 24 měsíců.
 - musí být vyrobeno z nerezové oceli alespoň AISI 304;
 - musí mít prohlubeň na krmnou směs a láhev s pítkem;
 - musí být vybaveno nerezovou přepážkou;
 - rozestup mezer mezi dráty víka musí zabránit úniku juvenilních jedinců myši.

- Napájecí láhev – 2500 ks
Záruka 24 měsíců.
 - o objemu nejméně 250 ml z průhledného polykarbonátu;
 - vybavena pítkem s 25 mm trubičkou z nerezové oceli alespoň AISI 304 vhodné pro myši a silikonovým těsněním.
- Sada chovných nádoby typu 3H musí splňovat následující parametry:
- Chovná nádoba – 350 ks
Záruka 24 měsíců.
 - musí mít podlahovou plochu minimálně 800 cm² a výšku minimálně 180 mm;
 - musí být vyrobena z průhledného polykarbonátu.
- Drátěné víko – 200 ks
Záruka 24 měsíců.
 - musí být vyrobeno z nerezové oceli alespoň AISI 304;
 - musí mít prohlubeň na krmnou směs a láhev s pítkem;
 - musí být vybaveno nerezovou přepážkou.
- Napájecí láhev – 300 ks
Záruka 24 měsíců.
 - o objemu nejméně 500 ml z průhledného polykarbonátu;
 - vybavena pítkem s 25 mm trubičkou z nerezové oceli alespoň AISI 304 vhodné pro potkany a silikonovým těsněním.
- Policový stojan pro chovné nádoby typu 2, 2L, 3 a 3H – 35 ks
Záruka 24 měsíců
 - Stojan musí být vyroben z nerezové oceli alespoň AISI 304;
 - Stojan musí být vybaven 5 policemi;
 - Doporučená nosnost jednotlivých polic musí být alespoň 50 kg;
 - Stojan musí být vybaven čtyřmi otočnými pojezdovými kolečky, dvě z toho s nožní brzdou, průměr koleček alespoň 100 mm;
 - Kolečka jsou v provedení NYLON, tlumící hluk při manipulaci;
 - Musí umožnit uložení alespoň 40 kompletních sad typu 2L nebo 30 kompletních sad typu 3/3H;
 - Vnější rozměry: 400 x 1900 x 1600 mm (š x d x v);
 - Veškeré použité materiály včetně spojovacího materiálu a koleček musejí být odolné vůči běžně používaným dezinfekčním prostředkům a dekontaminaci pomocí par H₂O₂.

- Policový stojan pro chovné nádoby typu 4 – 10 ks
Záruka 24 měsíců.
 - Stojan musí být vyroben z nerezové oceli alespoň AISI 304;
 - Stojan musí být vybaven 4 policemi;
 - Konstrukce stojanů musí umožnit snadnou rozložitelnost stojanů na jednotlivé police a nohy a jejich zpětné smontování, aby bylo možné je přemisťovat přes materiálovou propust;
 - Doporučená nosnost jednotlivých polic musí být alespoň 50 kg;
 - Stojan musí být vybaven čtyřmi otočnými pojezdovými kolečky, dvě z toho s nožní brzdou, průměr koleček alespoň 100 mm;
 - Kolečka jsou v provedení NYLON, tlumící hluk při manipulaci;
 - Musí umožnit uložení alespoň 16 kompletních sad typu 4;
 - Vnější rozměry: 540 x 1700 x 1600 mm (š x d x v);
 - Veškeré použité materiály včetně spojovacího materiálu a koleček musejí být odolné vůči běžně používaným dezinfekčním prostředkům a dekontaminaci pomocí par H₂O₂.
- Chovatelský vozík – 8 ks
Záruka 24 měsíců.
 - Pojízdny vozík vyrobený z nerezové oceli AISI 304;
 - Vnější rozměry: 1000 x 750 mm (š x d), výška madel 950 mm;
 - Vozík je vybaven dvěma policemi s okrajovým prolisem (rozměr odkládací plochy 860 x 620 mm) a dvěma madly pro snadnou manipulaci;
 - Nosnost každé police minimálně 30 kg;
 - Vozík musí být vybaven čtyřmi otočnými pojezdovými kolečky, dvě z toho s nožní brzdou, průměr koleček alespoň 100 mm;
 - Kolečka jsou v provedení NYLON, tlumící hluk při manipulaci;
 - Veškeré použité materiály včetně spojovacího materiálu a koleček musejí být odolné vůči běžně používaným dezinfekčním prostředkům a dekontaminaci pomocí par H₂O₂.
- Manipulační vozík – 8ks
Záruka 24 měsíců.
 - Pojízdny vozík vyrobený z nerezové oceli AISI 304;
 - Vnější rozměry: 1000 x 900 mm (š x d), výška madla 920 mm;
 - Vozík je vybaven plošinou s nosností alespoň 200 kg;

- Vozík musí být vybaven čtyřmi otočnými pojezdovými kolečky, dvě z toho s nožní brzdou, průměr koleček alespoň 200 mm;
- Kolečka jsou v provedení NYLON, tlumící hluk při manipulaci;
- Veškeré použité materiály včetně spojovacího materiálu a koleček musejí být odolné vůči běžně používaným dezinfekčním prostředkům a dekontaminaci pomocí par H₂O₂.

7. Myčka chovných nádob – 1 ks

Záruka 36 měsíců.

- Mycí linka musí zajistit umytí týdenního objemu 2 000 ks klecí typu EU type 2L včetně vík s krmítkem a 4 000 ks napájecích láhví. Týdenní objem musí být zpracován během týdenní pracovní doby, tj. 5 pracovních dní po 6,5 pracovních hodinách. Délka jedné pracovní hodiny je 60 minut;
- Musí umožnit umytí kompletních chovných nádob typů 2, 2L, 3, 3H a 4;
- Musí být elektricky vyhřívaná konstruovaná pro účinné mytí chovných nádob, příkon do 23 kW;
- Vysoký mycí výkon musí umožnit mytí bez manuálního předmytí, s účinným odstraněním zbytků podestýlky, mechanicky a biologicky účinné mytí díky vysoké teplotě mytí a oplachu;
- Recirkulační režim musí snižovat výrazně nároky na spotřebu vody a elektrické energie, (dopouštění maximálně 30 l vody na cyklus), oplachová voda je využívána vždy nová;
- Musí mít celonerezové provedení s jedněmi dveřmi;
- Musí mít nezávislý mycí a oplachový okruh;
- Musí mít demontovatelná a nezávislá oscilační odstříkovací ramena pro mytí a pro oplach umístěná v horní, střední a dolní úrovni mycí komory;
- Musí mít homogenní pokrytí mycího prostoru mycími rameny;
- Musí mít dvoustupňový filtr pro zbytky podestýlky čistitelný bez demontáže;
- Teplota mycí vody: 50–60 °C, teplota oplachové vody 80–85 °C; Zařízení musí mít možnost využívat minimálně 2 dávkovací membránové pumpy pro automatické dávkování mycích a oplachových roztoků, možnost mytí jak kyselým detergentem, tak alkalických detergentem;
- Mycí komora musí být vyrobena z nerezů alespoň AISI 316;

- Zásobník mycího roztoku, panely dveří, bočnice a horní kryt, recirkulační ventily a díly, vnitřní potrubí vody a páry, odpadní potrubí, vypustný ventil a díly, trysky, pohon pásu a izolační plášť musí být vyrobeny z nerezů alespoň AISI 304;
- Všechny pumpy musí být vyrobeny z nerezů alespoň AISI 316;
- Musí mít mikroprocesorové řízení, s alespoň 3 mycími programy s časy v rozmezí s dobou do 5 minut na cyklus;
- Musí mít alarm nedostatku vody;
- Musí mít displej zobrazující teplotu, čas, stav mycího cyklu a alarmy;
- Minimální kapacita chovných nádob typu 3H za 1 hodinu: 70, minimální kapacita chovných nádob typu 2 za 1 hodinu: 120;
- Minimální rozměry komory: šířka 1550 mm, hloubka 900 mm, výška 1100 mm;
- Minimální objem komory: 1200 litrů;
- Maximální vnější rozměry: šířka 2100 mm, hloubka 1000 mm, výška 2100 mm;
- Provozní hmotnost: do 750 kg;
- Výstup vlhkého vzduchu s párou s možností napojení na odťah;
- Musí být vybavena koši pro mytí lahví, víček a drobného materiálu s následujícími parametry:
 - Koše na láhve s aretací pro alespoň 18 lahví 200-350 ml nebo 500 ml, s aretací lahví pro možnost otočení celého koše o 180° podél vodorovné osy;
 - Koše na láhve 200-350 ml – 60 ks;
 - Koše na láhve 500 ml – 10 ks;
 - Koše na víčka a drobný materiál – 12 ks;
 - Láhve, pro které je koš určen, musí být kompatibilní s nabízenými chovnými klecemi;
 - Koš musí umožňovat transport lahví s pítky i bez píttek, mytí a plnění lahví;
 - Konstrukce koše musí být z nerezové oceli min. AISI 304, odolné kyselým i zásaditým roztokům a desinfekci;
 - Celý koš musí být možné sterilizovat při teplotě 134 °C.
- Musí být vybavena stojany kompatibilními s koši na láhve a drobný materiál – 6 ks.
 - Stojan musí umožňovat uložení a transport lahví, píttek a drobného materiálu v koších, 12 košů na stojan;
 - Rám stojanu musí mít v horní části zkosené a zaoblené rohy kvůli bezpečnosti při manipulaci.

- Konstrukce stojanu musí být z nerezové oceli min. AISI 304, odolné kyselým i zásaditým roztokům a desinfekci;
- Stojan musí být vybaven čtyřmi otočnými pojezdovými kolečky, dvě z toho s nožní brzdou, průměr koleček alespoň 100 mm;
- Kolečka jsou v provedení NYLON, tlumící hluk při manipulaci.
- Systém uchycení košů ve stojanu je řešen vodíci lištami s přesnou definicí pozice koše a s možností vysunutí koše bez překlopení.
- Veškeré použité materiály včetně spojovacího materiálu a koleček musí být odolné vůči běžně používaným dezinfekčním prostředkům a dekontaminaci pomocí par H₂O₂.

8. Násypka podestýlky – 1 ks

Záruka 36 měsíců.

- Dávkovací systém pro čistou podestýlku s dvojitým mechanicko-vakuovým systémem s možností programovatelného nastavení množství podestýlky;
- Reprodukovatelnost dávkování musí být $\pm 4\%$ a množství podestýlky v dávce musí být programovatelné s možností uložení alespoň 10 objemů;
- Dávkování musí být pro dvě nádoby paralelně a musí být spuštěno bezdotykovým senzorem;
- Vybavený odtahem prachu (s filtry alespoň G4 a F7) zajišťující ochranu pracovníků a horním zásobním silem o objemu alespoň 160 l;
- Vnější max. rozměry: 1160x670x1960 mm.

9. Vakuový systém pro špinavou podestýlku – sestava – 1 ks

Záruka 36 měsíců.

- Doprava použité podestýlky ze sběrného místa (m.č. 127) do přistaveného kontejneru umístěného venku na úrovni ulice;
- Dopravní délka podle dispozice 1.NP;
- Denní objem přepravované podestýlky: cca 1 m³;
- Sběr použité podestýlky bude probíhat do boxu pro manipulaci s použitou podestýlkou;
- Konstrukce boxu pro manipulaci s použitou podestýlkou:

- musí zabezpečit ochranu obsluhy a vnějšího prostoru před částicemi a chemickými látkami, které se mohou uvolňovat při této činnosti a to minimálně soustavou jemných filtrů a dostatečným odtahem vzduchu z pracovního prostoru;
- musí zajistit nepropadnutí větších předmětů do prostoru potrubí;
- musí být vybaven madlem pro oklepávání podestýlky z chovných nádob;
- musí být vybavený vysavačem pro samostatné nasání zbytků podestýlky a okolí boxu a propojený se zbytkem pneumatického dopravníku, aby se tyto zbytky dostaly do kontejneru;
- drtič pevných částic enrichmentů.
- Pneumatický dopravník zajistí dopravu od sběrného boxu do kontejneru;
- Doprava použité podestýlky bude zajištěna celonerezovým potrubím;
- Potrubí je provedeno tak, aby nebránilo pohybu osob a materiálu v prostoru zvěřince a umývárny, neznemožňuje zachycení podestýlky v potrubí a nebrání tak jeho ucpání;
- Dopravník musí být vybaven podtlakovou vývěvou, odlučovačem prachu a řídicím panelem;
- Venkovní kontejner musí splňovat následující technické specifikace:
 - musí být vzduchotěsný a připojen na technologie zajišťující podtlak;
 - nesmí z něho do prostoru unikat žádný materiál do vnějšího prostředí;
 - rozměry 4500x2000x1700 mm, kapacita 8-10 m³;
 - musí být vybaven technologií pro hladký odvoz transportní firmou zajišťující odvoz odpadu (nakládací hák a kulový dopravník).

10. Úpravna vody – sestava

Záruka 24 měsíců.

- Předmětem řízení je nákup úpravny vody, která by zajišťovala plynulý chod technologií zvěřince, tedy: autoklávu, myčky a napájení laboratorních zvířat;
- Úpravna vody musí odpovídat zákonným normám platným na území České republiky a Evropské unie a zároveň zajišťovat odpovídající kvalitu vody požadovanou výrobcí ostatních technologií a nezávadnost vody pro laboratorní zvířata;
- Úpravna vody musí splňovat následující parametry:
 - Musí zajišťovat čtyři nezávislá plnohodnotná odběrná místa:

- napájecí voda pro laboratorní zvířata (pitná voda podle standardů welfare laboratorních zvířat);
- mycí a oplachová voda do myčky chovných nádob (změkčena na 0 °dH, ohřata na 55-65 °C);
- chladicí voda do pláště autoklávu (změkčena na 0 °dH, teplota 5-15 °C);
- demineralizovaná voda max.15 °C pro tvorbu páry v autoklávu (demineralizovaná voda s vodivostí <20 uS/cm²).
- Napájecí voda pro laboratorní zvířata
 - Voda musí projít systémem reverzní osmózy;
 - Zásobní nádrž o objemu 1000 litrů musí být vybavena cirkulačním okruhem přes UV lampy;
 - Bude rozvedena do určených odběrných míst v 1 NP vybavených UV lampami a bude zajištěna stavební připravenost pro rozšíření systému do 2 NP;
 - Bude zajištěna stavební příprava prostor pro dovybavení systémem acidifikace či chlorinace.
- Celkový chod systému úpravy vody musí být zcela automatický, pouze s manuálním doplňováním změkčovacích solí, pravidelnou výměnou filtrů a kontrolou manometrů;
- Systém musí zabezpečit stálý tlak vody ve všech odběrných místech a permanentní připravenost vody k odběru. Hladina vody v zásobníku se musí automaticky udržovat tak, aby byl zásobník stále plný;
- Jednotlivé filtry musí být dobře přístupné, jednoduše a na sobě nezávisle vyměnitelné;
- Úprava vody musí mít minimálně následující komponenty:
 - proplachovací mechanický filtr s odkalovacím ventilem;
 - dvojitý (mechanický a uhlíkový) filtr;
 - změkčovač vody s automatickou regenerací a časovým řízením;
 - jednotku reverzní osmózy s výkonem alespoň 80 l/hod;
 - polyetylenová válcová zásobní nádrž na vodu;
 - čerpadlo;
 - UV lampa pro desinfekci pitné vody pro zvířata.
- Součástí dodávky musí být alespoň jedna startovací sada spotřebního materiálu a přivedení potrubí ke všem odběrným místům;

- Sanitace systému se bude provádět pomocí cirkulace přes UV lampu a pomocí chlorinace filtračního lóže ve změkčovači.

11. Vzduchová sprcha – 2 ks

Záruka 24 měsíců na točivé elektrické stroje, 60 měsíců na zbývající části jakožto součást stavby.

- Standardní personální propuť se středně rychlostní tlakovou soustavou pro zajištění čistoty vstupujících pracovníků;
- Proudění filtrovaného vzduchu je tryskami orientováno tak, aby způsobovalo odpovídající proudění s orientací shora dolů. Ve spodní části pracovního prostoru sprchy je umístěna odtahová mřížka osazená filtračním médiem, přes kterou je tento vzduch znovu přiváděn zpět do ventilátoru a následně vytlačován přes filtrační vložku zpět do trysek;
- Elektrická třída: ČSN 330600;
- Výstupní rychlost proudění: 20 m/s;
- Vybavena osvětlením, regulátorem otáček a čidlem pro detekci osoby uvnitř prostoru sprchy;
- Minimální prokládací rozměry: hloubka 1250 mm, šířka 1450 mm, výška 2000 mm;
- Vnější rozměry max: 1650 x 1650 x 3000 mm.

12. Pračka se sušičkou – 1 + 1 ks

Záruka 24 měsíců.

- Pračka s bočním plněním pro praní pracovních oděvů, kapacita min. 8 kg, rozměry 600-650x600-650x850-900 mm;
- Sušička s bočním plněním pro sušení pracovních oděvů, kapacita min. 8 kg, rozměry 650x600-650x850-900 mm;
- Elektrická třída: ČSN 330600.

13. Akumulátorový paletový vozík – 1 ks

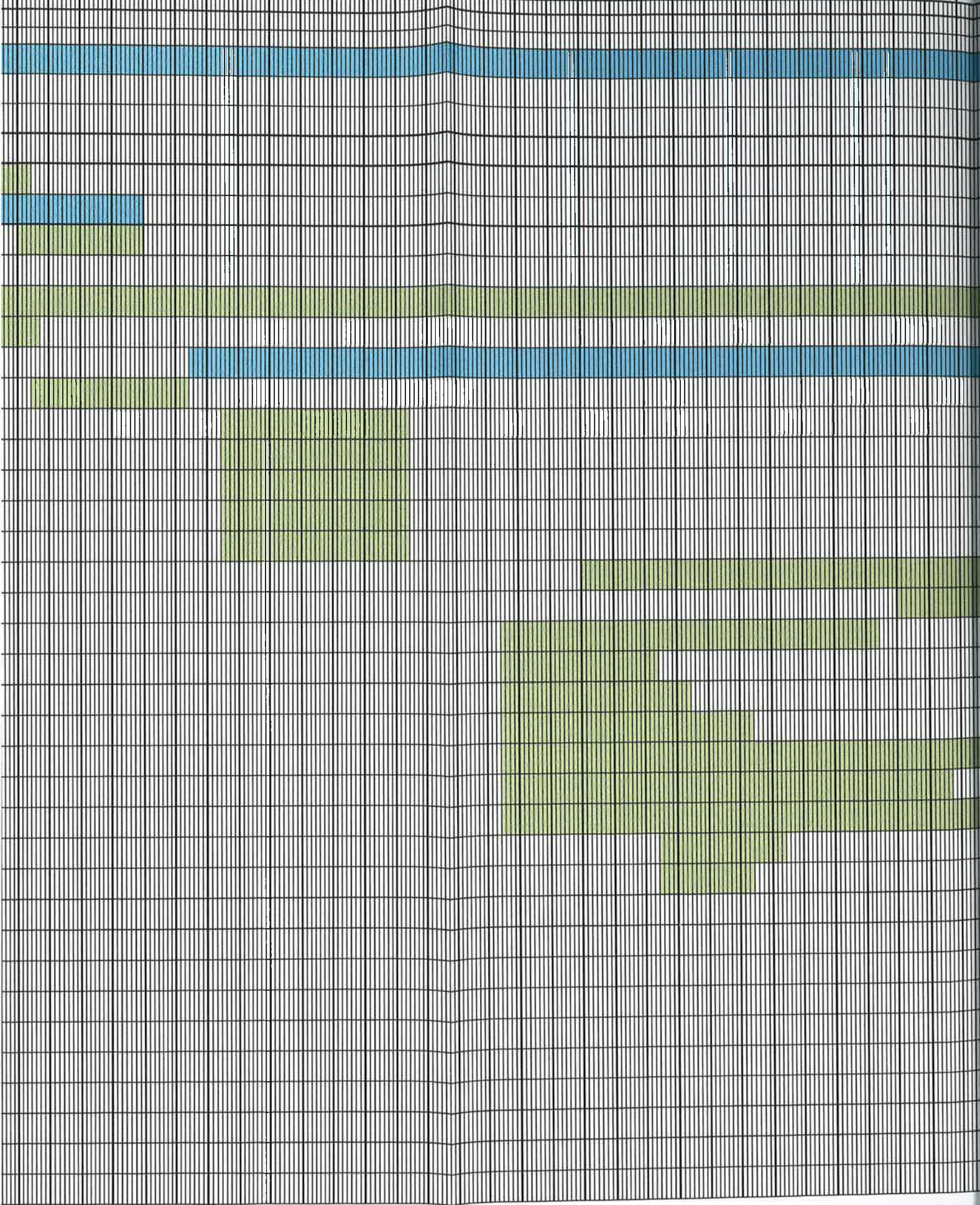
Záruka 24 měsíců.

- Elektrický ručně vedený vysokozdvizný vozík;

Časový harmonogram plnění zakázky - Modulární zvířetník - laboratoře pro testování a chov laboratorních zvířat - Objekt Ld - Design and Build,

Rok																		
Měsíc																		
Týden	1	2	3	4	5	6	7	8	9	10	11	12	13	14	15	16	17	
Den																		
Pracovní činnost	Doba trvání																	
Modulární zvířetník, ÚEM AV Praha	484 dnů																	
Podpis SoD	1 den																	
DUR aDSP	110 dnů																	
Kontrola DUR a DSP objednatelem	26 dnů																	
Stavební povolení včetně nabytí právní moci	31 dnů																	
Dopracování DPS	42 dnů																	
Kontrola DPS objednatelem	28 dnů																	
Převzetí staveniště	1 den																	
Kompletační a inženýrská činnost	351 dny																	
Zařízení staveniště	12 dnů																	
SO 01 Modulární zvířetník	186 dnů																	
SO 02 Úpravy ploch a venkovní stavební úpravy	35 dnů																	
SO 03 Vodovodní přípojka	42 dnů																	
SO 04 Splašková kanalizace	42 dnů																	
SO 05 Dešťová kanalizace	42 dnů																	
SO 06 Venkovní teplovod	42 dnů																	
SO 07 Napojení VN a trafostanice	42 dnů																	
PS 01.1 Vestavba čistých prostor	98 dnů																	
PS 01.2 Technologie zvířetníku	28 dnů																	
PS 01.3 Klimatizace a větrání	84 dnů																	
PS 01.4 Rozvody tepla	35 dnů																	
PS 01.5 Zdroj a rozvody chladu	42 dnů																	
PS 01.6 Zdravotně technická instalace	56 dnů																	
PS 01.7 Silnoproudá instalace	116 dnů																	
PS 01.8 Slaboproudé instalace	100 dnů																	
PS 01.9 Měření a regulace	112 dnů																	
PS 01.10 Tlakový vzduch	28 dnů																	
PS 01.11 Laboratorní plyny	21 dnů																	
Ostatní činnosti	119 dnů																	
Zprovoznění	14 dnů																	
Zaregulování	14 dnů																	
Komplexní zkoušky	14 dnů																	
Podání žádosti o kolaudační souhlas	1 den																	
Validace pro ČP, demí vodu , autoklávy, VHP box	28 dnů																	
Zkušební provoz	18 dnů																	
Prohlídka stavebního úřadu	1 den																	
Vydání kolaudačního souhlasu	1 den																	
Předání díla	1 den																	

0 21 22 23 24 25 26 27 28 29 30 31 32 33 34 35 36 37 38 39 40 41 42 43 44 45 46 47 48 49 50 51



Příloha č. 7 – Finanční plán

Milník	Nejzazší termín pro splnění milníku	Předpokládaný finanční harmonogram na jednotlivé měsíce
	[D = Datum zahájení díla dle smlouvy o dílo + příslušný počet kalendářních dní nebo počet měsíců.	
Milník 1: Zpracování projektové dokumentace pro vydání územního rozhodnutí a pro vydání stavebního povolení a podání žádosti o vydání územního rozhodnutí a stavebního povolení na DOSS	D + 110 kalendářních dnů	2.105.700,- Kč bez DPH splatná dle smlouvy o dílo
Milník 2: Zpracování dokumentace pro provedení stavby	D + 168 kalendářních dnů	1.793.900,- Kč bez DPH splatná dle smlouvy o dílo

Milník 3: Realizace stavby	D + 12 kalendářních měsíců	1. měsíc	3.404.500,- Kč bez DPH
		2. měsíc	13.151.400,- Kč bez DPH
		3. měsíc	15.885.300,- Kč bez DPH
		4. měsíc	12.623.900,- Kč bez DPH
		5. měsíc	25.625.800,- Kč bez DPH
		6. měsíc	26.877.600,- Kč bez DPH
		7. měsíc	28.609.100,- Kč bez DPH
		8. měsíc	9.583.700,- Kč bez DPH
Milník 4: Ostatní činnosti (zprovoznění, zaregulování, komplexní zkoušky, validace, zkušební provoz, kolaudace)	D + 484 kalendářních dnů	1. měsíc	365.200,- Kč bez DPH
		2. měsíc	520.500,- Kč bez DPH
		3. měsíc	260.300,- Kč bez DPH
		4. měsíc	210.000,- Kč bez DPH
Milník 5: Dokončení Díla	D + 16 měsíců	7.422.000,- Kč bez DPH	

ČESTNÉ PROHLÁŠENÍ ÚČASTNÍKA ZADÁVACÍHO ŘÍZENÍ K PODDODAVATELSKÉMU SYSTÉMU

Čestné prohlášení účastníka zadávacího řízení k poddodavatelskému systému
k veřejné zakázce s názvem

Modulární zvířetník – laboratoře pro testování a chov laboratorních zvířat – Objekt Ld – Design and Build

Čestně prohlašuji, že jako účastník zadávacího řízení:

mám v úmyslu zadat část veřejné zakázky jiné osobě (poddodavatel) a níže předkládám seznam poddodavatelů, kteří se budou podílet na plnění předmětu veřejné zakázky:

Poddodavatel

Obchodní název / jméno, příjmení	KOMA MODULAR s.r.o.
Sídlo	Říčanská 1191, 763 12 Vizovice
IČO	46966170
Vymezení části veřejné zakázky, která bude plněna tímto poddodavatelem (popis plnění, podíl na plnění v Kč nebo v % z celkového plnění)	<i>Popis plnění:</i> Modulární kontejnery <i>Podíl na plnění v Kč nebo v % z celkového plnění veřejné zakázky:</i> 15%

Obchodní název / jméno, příjmení	BLOCK a.s.
Sídlo	U Kasáren 727, 757 01 Valašské Meziříčí
IČO	18055168
Vymezení části veřejné zakázky, která bude plněna tímto poddodavatelem (popis plnění, podíl na plnění v Kč nebo v % z celkového plnění)	<i>Popis plnění:</i> Projektové práce, validace, servis a zaregulování <i>Podíl na plnění v Kč nebo v % z celkového plnění veřejné zakázky:</i> 5%

Obchodní název / jméno, příjmení	Animalab s.r.o.
Sídlo	Na baterích 505/57, Břevnov, 162 00 Praha
IČO	03325008
Vymezení části veřejné zakázky, která bude plněna tímto poddodavatelem (popis plnění, podíl na plnění v Kč nebo v % z celkového plnění)	<i>Popis plnění:</i> Dodávka technologického zařízení
	<i>Podíl na plnění v Kč nebo v % z celkového plnění veřejné zakázky:</i> 11%

Obchodní název / jméno, příjmení	NEKO KLIMA, s. r. o.
Sídlo	Hruškové Dvory 49, 586 01 Jihlava
IČO	46344306
Vymezení části veřejné zakázky, která bude plněna tímto poddodavatelem (popis plnění, podíl na plnění v Kč nebo v % z celkového plnění)	<i>Popis plnění:</i> Chlazení, vytápění
	<i>Podíl na plnění v Kč nebo v % z celkového plnění veřejné zakázky:</i> 5%

Obchodní název / jméno, příjmení	A.R.Technik spol. s r.o.
Sídlo	Žleby 625, 763 02 Zlín-Malenovice
IČO	45478104
Vymezení části veřejné zakázky, která bude plněna tímto poddodavatelem (popis plnění, podíl na plnění v Kč nebo v % z celkového plnění)	<i>Popis plnění:</i> Silnoproud, Slaboproud, Měření a regulace
	<i>Podíl na plnění v Kč nebo v % z celkového plnění veřejné zakázky:</i> 5%

Ve Valašském Meziříčí, dne 8.2.2023

Ing. Rudolf Limberský,
předseda představenstva

Ing. Libor Jurca
člen představenstva

BLOCK 13
BLOCK CRS a. s., U Kasáren 727
757 01 Valašské Meziříčí
IČ: 07333366 • DIČ: CZ07333366