

# Smlouva o dílo

č. j. KRPJ-34989-20/ČJ-2023-1600VZ

## Čl. I.

### Smluvní strany

#### Objednatel:

**Česká republika – Krajské ředitelství policie kraje Vysočina**

se sídlem: Vrchlického 2627/46, 587 24 Jihlava  
zastoupená: plk. RNDr. Miloslavem Klodnerem, náměstkem ředitele pro ekonomiku  
IČO: 72052147  
DIČ: CZ72052147  
bankovní spojení: ČNB, pobočka Brno  
číslo účtu: 27033881/0710

kontaktní pracovníci:





kontaktní e-mail:

(dále jen jako "objednatel") na straně jedné

a

#### Zhotovitel:

**Ing. Milan Pelikán**

se sídlem: Lučiny 1186/1, 591 01 Žďár nad Sázavou  
provozovna: Jamská 2486/8, 591 01 Žďár nad Sázavou  
IČO: 18117422  
DIČ: CZ6210150133  
Bankovní spojení: Komerční banka, a.s.  
číslo účtu: 103845751/0100  
Telefon:   
E-mail: 

(dále jen jako „zhotovitel“) na straně druhé

uzavírají v souladu s § 2586 a násl. zákona č. 89/2012 Sb., občanský zákoník, tuto smlouvu o dílo (dále jen „smlouva“)

## **Čl. II. Předmět plnění**

- 2.1. Objednatel má záměr provést rekonstrukci v areálu účelového zařízení Mánes ve Svatce, Čsl. armády 303, tj. vybudovat venkovní altán (objekt SO 05). Specifikace plnění je uvedena v příloze č. 2 této smlouvy.
- 2.2. Předmětem plnění je vypracování projektové dokumentace, která je rozdělena do samostatných na sebe navazujících jednotlivých dílčích částí (dále jen „dílčí části díla“ nebo jen „dílo“) takto:
  - a) Zajištění projektové přípravy. Podrobnosti rozsahu dokumentace a jejího způsobu zpracování jsou uvedeny v příloze č. 2.
  - b) Vypracování studie. Podrobnosti rozsahu dokumentace a jejího způsobu zpracování jsou uvedeny v příloze č. 2.
  - c) Vypracování projektové dokumentace pro vydání územního souhlasu včetně zajištění kladných stanovisek a vyjádření dotčených orgánů státní správy a správců sítí. Podrobnosti rozsahu dokumentace a jejího způsobu zpracování jsou uvedeny v příloze č. 2.
  - d) Vypracování projektové dokumentace pro vydání stavebního povolení včetně zajištění vyjádření dotčených orgánů státní správy a správců sítí. Podrobnosti rozsahu dokumentace a jejího způsobu zpracování jsou uvedeny v příloze č. 2.
  - e) Vypracování projektové dokumentace pro provádění stavby. Podrobnosti rozsahu dokumentace a jejího způsobu zpracování jsou uvedeny v příloze č. 2.
  - f) Zpracování položkového soupisu stavebních prací, dodávek a služeb s výkazem výměr, a položkového rozpočtu stavby – celkových nákladů stavby. Podrobnosti rozsahu dokumentace a jejího způsobu zpracování jsou uvedeny v příloze č. 2.
- 2.3. PD nesmí obsahovat požadavky nebo odkazy na obchodní firmy, názvy nebo jména a příjmení, specifická označení zboží a služeb, které platí pro určitou osobu, popřípadě její organizační složku za příznačné, patenty na vynálezy, užité vzory, průmyslové vzory, ochranné známky nebo označení původu, pokud by to vedlo ke zvýhodnění nebo vyloučení určitých dodavatelů nebo určitých výrobků. Odkaz je možné připustit pouze v případě, pokud bude nevyhnutelně nutné uvést specifická označení, poté je možné použití obchodních názvů, současně však musí být umožněno použití i jiných, kvalitativně a technicky obdobných řešení.
- 2.4. Při pořizování potřebných údajů bude zhotovitel spolupracovat s objednatelem a údaje, které je možné získat prohlídkou místa plnění nebo z evidence objednatele, si opatří přímo u objednatele.
- 2.5. Podrobná specifikace rozsahu plnění jednotlivých dílčích výkonových fází je uvedena v příloze č. 2 smlouvy – Specifikace plnění.

## **Čl. III. Doba plnění**

- 3.1. Zhotovitel zahájí práce na dílčích částech díla bezodkladně po podpisu smlouvy.
- 3.2. Smluvní strany se dohodly tak, že jednotlivé dílčí části díla budou dokončeny v těchto stanovených termínech:
  - a) zajištění projektové přípravy do 30 dnů od podpisu smlouvy,
  - b) vypracování studie do 40 dnů od podpisu smlouvy,
  - c) vypracování projektové dokumentace pro vydání územního souhlasu do 70 dnů od podpisu smlouvy,
  - d) zajištění kladných stanovisek a vyjádření dotčených orgánů státní správy a správců sítí do 100 dnů od podpisu smlouvy,
  - e) vypracování projektové dokumentace pro stavební povolení do 120 dnů od podpisu smlouvy,
  - f) zajištění kladných stanovisek a vyjádření dotčených orgánů státní správy a správců sítí do 150 dnů od podpisu smlouvy,

- g) vypracování projektové dokumentace pro provádění stavby do 180 dnů od podpisu smlouvy,  
h) zpracování položkového soupisu stavebních prací, dodávek a služeb s výkazem výměr, a celkových nákladů stavby do 200 dnů od podpisu smlouvy.
- 3.3. V případě, že zhotovitel nebude moci některou z dílčích částí díla bez svého zavinění řádně plnit, prodlužuje se doba plnění o dobu, po kterou zhotovitel nemohl prokazatelně plnit. O prodloužení doby plnění bude sepsán písemný číslovaný dodatek k této smlouvě. Za překážku se nepovažuje neplnění prací subdodavatelem.
- 3.4. Zhotovitel vyzve písemně objednatele nejméně 3 dny před termínem předání každé dílčí části předmětu díla.
- 3.5. Objednatel je povinen převzít pouze dokončené dílčí části bez vad a nedodělků, které budou svým obsahem, rozsahem a způsobem zpracování v souladu s podmínkami této smlouvy a přílohou č. 2. Za vadu předmětu díla lze považovat i obsahové odchylky mezi textovou částí a grafickou částí dílčích plnění předmětu díla.
- 3.6. Zhotovitel osobně předá a objednatel osobně převezme dílčí části díla specifikované v čl. II., odst. 2.2. smlouvy, resp. v čl. III., odst. 3.2. smlouvy, nejpozději v poslední den lhůt stanovených výše v odstavci 3.2., a to výhradně v sídle objednatele v pracovních dnech od 7:00 do 14:00 na adrese:
- Krajské ředitelství policie kraje Vysočina  
Odbor správy majetku, Oddělení správy nemovitého majetku  
Vrchlického 2627/46  
587 24 Jihlava
- Případně-li poslední den lhůty na sobotu, neděli nebo svátek, je posledním dnem lhůty nejbližší následující pracovní den.

- 3.7. Za objednatele jsou oprávněny převzít dílčí části díla tyto pověřené osoby objednatele:



- 3.8. O předání a převzetí každé dílčí části díla bude podepsán předávací protokol. Po předání příslušné dílčí části díla je objednatel povinen tuto prověřit a odsouhlasit. Objednatel je povinen převzít pouze dokončenou dílčí část díla bez vad a nedodělků, které budou svým obsahem, rozsahem a způsobem zpracování v souladu s podmínkami smlouvy, přílohou č. 2 a právními předpisy. Za vadu lze považovat i obsahové odchylky mezi textovou částí a grafickou částí dílčích částí díla. Nezašle-li objednatel nejpozději do 3 pracovních dnů po podepsání předávacího protokolu písemně námitky k předané dílčí části díla, má se za to, že objednatel takto předanou dílčí část díla odsouhlasil bez výhrad. V opačném případě je zhotovitel povinen se do 3 pracovních dnů od doručení námitek k těmto vyjádřit. Nevyjádří-li se zhotovitel ve stanovené lhůtě, má se za to, že k převzetí dílčí částí díla nedošlo.

#### **Čl. IV. Cena**

- 4.1. Cena díla je stanovena dohodou smluvních stran podle ustanovení § 2 zák. č. 526/1990 Sb., o cenách, v platném znění, v souladu s cenovou nabídkou zhotovitele ze dne 30. 3. 2023, která je přílohou č. 1 a nedílnou součástí této smlouvy, a činí:

<b>Dílčí části PD:</b>	<b>cena bez DPH v Kč</b>	<b>DPH 21 % v Kč</b>	<b>cena včetně DPH v Kč</b>
<b>Zajištění projektové přípravy SO 05 (VPGZ + STP)</b>	<b>30.000</b>	<b>6.300</b>	<b>36.300</b>
<b>Studie umístění SO 05</b>	<b>30.000</b>	<b>6.300</b>	<b>36.300</b>
<b>Vypracování projektové dokumentace pro vydání územního souhlasu včetně zajištění kladných stanovisek a vyjádření dotčených orgánů státní správy a správců sítí – SO 05</b>	<b>50.000</b>	<b>10.500</b>	<b>60.500</b>
<b>Vypracování projektové dokumentace pro vydání stavebního povolení včetně zajištění vyjádření dotčených orgánů státní správy a správců sítí – SO 05</b>	<b>70.000</b>	<b>14.700</b>	<b>84.700</b>
<b>Vypracování projektové dokumentace pro provádění stavby – SO 05</b>	<b>120.000</b>	<b>25.200</b>	<b>145.200</b>
<b>Položkový soupis stavebních prací, dodávek a služeb s výkazem výměr, a položkového rozpočtu stavby – celkových nákladů stavby – SO 05</b>	<b>30.000</b>	<b>6.300</b>	<b>36.300</b>
<b>CENA CELKEM ZA DÍLČÍ ČÁSTI PD</b>	<b>330.000</b>	<b>69.300</b>	<b>399.300</b>

Cena celkem slovy: Tři sta devadesát devět tisíc tři sta korun českých včetně DPH.


- 4.2. Cena se sjednává jako nejvýše přípustná a může být změněna pouze v závislosti na změně příslušných právních předpisů, zejména zákona o DPH.
- 4.3. Zhotovitel prohlašuje, že do celkové ceny díla zahrnul veškeré nezbytné náklady k řádné realizaci díla v rozsahu zpracování dle přílohy 2.

## **Čl. V.**

### **Fakturace a placení**

- 5.1. Smluvní strany se dohodly, že zhotovitel je oprávněn fakturovat po splnění jednotlivých částí díla takto:
- 1. faktura do 5 pracovních dnů po předání a převzetí dílčí části díla uvedené v čl. III. odst. 3.2. písm. a) a b),
  - 2. faktura do 5 pracovních dnů po předání a převzetí dílčí části díla uvedené v čl. III. odst. 3.2. písm. c) a d),
  - 3. faktura do 5 pracovních dnů po předání a převzetí dílčí části díla uvedené v čl. III. odst. 3.2. písm. e) a f),
  - 4. faktura do 5 pracovních dnů po předání a převzetí dílčí části díla uvedené v čl. III. odst. 3.2. písm. g) a h).
- 5.2. Každá faktura bude obsahovat název akce a číslo jednací dle smlouvy.
- 5.3. Smluvní strany se dohodly na splatnosti faktury 30 dnů od doručení faktury objednateli. Faktura je uhrazená dnem připsání fakturované částky na účet zhotovitele. Objednatel si vyhrazuje právo v případě potřeby, např. z důvodu schvalování výdajů státního rozpočtu, uplatnit prodlouženou splatnost 90 kalendářních dnů.
- 5.4. Faktura musí obsahovat náležitosti daňového dokladu dle § 28 odst. 2 zákona č. 235/2004 Sb., o dani z přidané hodnoty, ve znění pozdějších předpisů a § 435

občanského zákoníku. Přílohu faktur musí tvořit kopie potvrzeného předávacího protokolu oběma smluvními stranami. Na každé faktuře musí být uvedeno číslo této smlouvy.

- 5.5. Objednatel je oprávněn před uplynutím lhůty splatnosti faktury vrátit zhotoviteli bez zaplacení fakturu, která neobsahuje náležitosti stanovené touto smlouvou nebo obecně závaznými právními předpisy, není doložena kopií potvrzeného předávacího protokolu, obsahuje jiné cenové údaje nebo jiný druh plnění než dohodnutý ve smlouvě nebo budou-li tyto údaje uvedeny chybně, a to s uvedením důvodu vrácení. Zhotovitel je povinen v případě vrácení faktury fakturu opravit nebo vyhotovit fakturu novou. Důvodným vrácením faktury přestává běžet původní lhůta splatnosti. Nová lhůta v původní délce splatnosti běží znovu ode dne doručení opravené nebo nově vystavené faktury objednateli.
- 5.6. Platby budou realizovány v Kč na základě předložené faktury.
- 5.7. Zálohové platby objednatel neposkytuje.
- 5.8. Faktura bude zasílána buď:
  - **elektronicky** prostřednictvím datové schránky **x9nhptc** nebo
  - **e-mailem** na adresu:  a do předmětu e-mailu uveďte Faktura – Krajské ředitelství policie kraje Vysočina nebo
  - **v listinné podobě** na adresu: Krajské ředitelství policie kraje Vysočina, Odbor rozpočtu a účetnictví, Vrchlického 2627/46, 587 24 Jihlava.
- 5.9. Pro přijaté plnění se režim přenesené daňové povinnosti dle § 92e zákona č. 235/2004 Sb., o DPH, neuplatní. Přijaté plnění souvisí výlučně s činností výkonu veřejné správy, při níž se nepovažuje objednatel za osobu povinnou k dani (§ 5 odst. 3 zákona č. 235/2004 Sb., o DPH).

## Čl. VI.

### Podmínky realizace

- 6.1. Provádění díla se řídí občanským zákoníkem, touto smlouvou, obecně závaznými předpisy a technickými normami (ČSN), zejména příslušnými právními předpisy vztahujícími se k předmětu díla.
- 6.2. Zhotovitel je povinen postupovat při své činnosti s veškerou odbornou péčí, podle svých schopností a znalostí a podle pokynů objednatele.
- 6.3. Zhotovitel provádí dílo na své nebezpečí a své náklady. Zhotovitel je povinen sdělit objednateli bez zbytečného odkladu skutečnosti, které by mohly ohrozit průběh plnění.
- 6.4. Nebezpečí škody na prováděném díle i na věcech s prováděním díla souvisejících nese zhotovitel, a to až do předání a převzetí díla s ohledem na čl. III. odst. 3.6. Pokud činností zhotovitele dojde ke způsobení škody objednateli nebo třetím osobám z titulu úmyslného jednání, opomenutí, nedbalosti nebo nesplnění podmínek vyplývajících ze zákona, technických nebo jiných norem nebo vyplývajících z této smlouvy, je zhotovitel povinen bez zbytečného odkladu tuto škodu odstranit a není-li to možné, tak je povinen škodu uhradit finančně v plném rozsahu.
- 6.5. Zhotovitel je povinen si zajistit na vlastní náklady podklady potřebné pro provedení díla, které mu nebyly předány objednatelem z důvodu toho, že tyto nemá k dispozici.
- 6.6. O předání a převzetí každé dílčí části díla bude sepsán písemný předávací protokol. Dílo nebude převzato v případě, že nebude kompletní nebo bude obsahovat vady.
- 6.7. Zhotovitel v rámci jednotlivých dílčích částí díla svolá nejpozději 5 pracovních dnů před termínem předání dílčího plnění objednateli pracovní skupinu v místě plnění předmětu díla nebo v sídle objednatele, kde předloží k závěrečnému projednání koncept dílčího plnění. Z jednání pracovní skupiny zhotovitel pořídí písemný záznam, který bude součástí dokladové části PD. Zhotovitel bude pokračovat na každém z dílčích plnění předmětu díla v rozsahu 2.2., písm. a) až f) po předešlém odsouhlasení ze strany objednatele.
- 6.8. Pracovní skupinu bude tvořit zhotovitel nebo jím písemně pověřená osoba (hlavní inženýr projektu), zhotovitelé odborných a profesních částí, pověřené osoby objednatele, zástupci uživatelů a další odborně způsobilé osoby určené objednatelem. Případné návrhy a

změny je zhotovitel povinen zpracovat do jednotlivé dílčí části díla.

- 6.9. Zhotovitel při podpisu smlouvy předá objednateli písemné pověření a kontaktní údaje pracovníka, který bude za zhotovitele pověřen koordinací (hlavní inženýr projektu) všech dílčích částí předmětu díla v rozsahu odst. 2.2., písm. a) až f).
- 6.10. Obě smluvní strany se dohodly, že předáním a převzetím jednotlivých dílčích částí díla přechází na objednatele vlastnické právo včetně veškerých autorských práv spojených s dílem.

## **Čl. VII. Vady díla**

- 7.1. Dílo má vadu, neodpovídá-li smlouvě. Zhotovitel odpovídá za to, že dílo dle této smlouvy je zhotoveno podle zadávací dokumentace, dle podmínek smlouvy a v souladu s právními předpisy.
- 7.2. Zhotovitel poskytuje na provedené dílo záruku v délce trvání 24 měsíců.
- 7.3. Záruční doba počíná běžet dnem následujícím po dni předání a převzetí každé dílčí části díla.
- 7.4. Případné zjevné vady díla objednatel prokazatelným způsobem nahlásí zhotoviteli s tím, že zhotovitel do 5 pracovních dnů od nahlášení vady díla prokazatelným způsobem sdělí objednateli termín jejího odstranění, který však nesmí být delší než 15 pracovních dnů od nahlášení vady objednatelem.
- 7.5. Zjistí-li objednatel po předání a převzetí díla, zejména při realizaci stavebních prací, vady díla vzniklé porušením povinností zhotovitele, jedná se o vady skryté. Zhotovitel je povinen uhradit škodu vzniklou porušením povinností zhotovitele.
- 7.6. Za porušení povinností zhotovitele se považuje zejména nezahrnutí požadovaných prací nebo materiálů do projektové dokumentace, záměnu materiálů, vynechání části požadovaných stavebních prací apod.

## **Čl. VIII. Zajištění splnění závazků a povinností smluvních stran**

- 8.1. Smluvní strany se dohodly z titulu neplnění níže uvedených závazků z této smlouvy zaplatit oprávněné straně tyto smluvní pokuty:
  - a) při nesplnění termínu jednotlivé dílčí části díla v termínech uvedených v čl. III. odst. 3.2. písm. a) až h) této smlouvy zaplatí zhotovitel smluvní pokutu ve výši 1.000 Kč za každý den prodlení, přičemž pokuta bude počítána pro každou dílčí část samostatně.
  - b) v případě neuhrazení faktur objednatelem v termínu uvedeném v článku V. odst. 5.3. smlouvy má zhotovitel právo na úroky z prodlení podle § 1970 občanského zákoníku ve výši 0,05 % dlužné částky vč. DPH za každý den prodlení.
- 8.2. Zaplacením smluvních pokut dle odstavce 8. 1. nejsou dotčeny nároky objednatele z titulu odpovědnosti za škodu způsobenou zhotovitelem.
- 8.3. Zhotovitel je povinen odstranit reklamované vady a nedodělky nejpozději do pěti kalendářních dnů ode dne uplatnění reklamace. V případě, že zhotovitel nebude moci reklamovanou vadu a nedodělky odstranit nebo ji neuzná, provede o tomto záznam se stanovením lhůty odstranění nebo zdůvodněním neuznání, který předloží zástupci objednatele ve věcech technických. Pokud tak neučiní, je povinen uhradit objednateli smluvní pokutu 1.000 Kč za každý den prodlení odstranění reklamované vady a nedodělků.
- 8.4. Zhotovitel odpovídá za škodu, která objednateli vznikne v důsledku vadného plnění, a to v plném rozsahu. Za škodu se považuje i újma, která objednateli vznikla tím, že musel vynaložit náklady v důsledku porušení povinností zhotovitele. Pokud se v budoucnu prokáže, že vadou projektové dokumentace zpracované zhotovitelem došlo ke zvýšení nákladů na zhotovení stavby, je zhotovitel povinen uhradit objednateli smluvní pokutu ve

výši odpovídající 7 % z hodnoty zvýšených nákladů na provedení stavby, minimálně však 25.000 Kč.

- 8.5. Zhotovitel se zavazuje, že po celou dobu plnění svého závazku z této smlouvy bude mít na vlastní náklady sjednáno profesní pojištění odpovědnosti za škodu způsobenou třetím osobám vyplývající z dodávaného předmětu smlouvy s limitem min. 1 mil. Kč.
- 8.6. Zhotovitel je povinen předat objednateli kopii pojistné smlouvy na požadované pojištění dle čl. 8.5. této smlouvy, a to před podpisem smlouvy.
- 8.7. Odpovědnost za škodu se řídí příslušnými ustanoveními občanského zákoníku, nestanoví-li smlouva jinak.
- 8.8. Způsobí-li některá ze smluvních stran druhé straně škodu porušením své povinnosti z této smlouvy či obecně závazného předpisu, zavazuje se uhradit celou výši náhrady škody straně poškozené do 30 dnů od doručení písemného vyčíslení škody. Případné spory ohledně odpovědnosti za škodu popř. o výši škody budou řešit strany nejprve smírným způsobem a teprve pokud by tento postup rozpor neodstranil, může se kterákoliv strana obrátit na soud.
- 8.9. Pokud jedna ze smluvních stran poruší závažným způsobem své povinnosti, je druhá strana oprávněna tuto smlouvu vypovědět. Obě smluvní strany se dohodly na okamžité vypovědní lhůtě.
- 8.10. Smluvní pokuty sjednané touto smlouvou hradí povinná strana nezávisle na tom, zda a v jaké výši vznikne druhé straně v této souvislosti škoda, kterou lze vymáhat samostatně ve sjednané lhůtě.

#### **Čl. IX.**

##### **Odstoupení od smlouvy**

- 9.1. Od smlouvy lze odstoupit, pokud dojde k podstatnému porušení smluvních ujednání a pokud toto odstoupení oznámí písemně oprávněná strana druhé straně do 30-ti dnů od vzniku podstatného porušení povinností.
- 9.2. Podstatným porušením smlouvy se rozumí, jestliže strana porušující smlouvu věděla nebo mohla vědět, že druhá strana při takovém porušení nebude mít zájem na takovém plnění smlouvy.
- 9.3. Za podstatné porušení se považuje zejména:
  - a) prodlení zhotovitele s předáním dílčí části díla, a to déle než 10 dnů a objednatel se přitom na tomto prodlení nijak nepodílel,
  - b) objednatel nesplní své finanční závazky vůči zhotoviteli a nebude schopen poskytnout takové záruky, že je splní v náhradním termínu,
  - c) nesplnění kvalitativních a kvantitativních požadavků objednavatele,
  - d) zhotovitel se stane nespolehlivým plátcem DPH dle zákona č. 235/2004Sb. o dani z přidané hodnoty, ve znění pozdějších předpisů,
  - e) vůči majetku zhotovitele probíhá insolvenční řízení, v němž bylo vydáno rozhodnutí o úpadku, pokud to právní předpisy umožňují,
  - f) insolvenční návrh na zhotovitele byl zamítnut proto, že majetek zhotovitele nepostačuje k úhradě nákladů insolvenčního řízení,
  - g) zhotovitel vstoupí do likvidace.

#### **Čl. X.**

##### **Všeobecná ustanovení**

- 10.1. Tato smlouva o dílo nabývá platnosti dnem podpisu smluvními stranami a účinnosti dnem zveřejnění v registru smluv – <https://smlouvy.gov.cz> .
- 10.2. Tuto smlouvu lze upřesnit nebo změnit pouze písemným dodatkem odsouhlaseným oběma stranami.
- 10.3. K ukončení smluvního vztahu může dojít:
  - a) písemnou dohodou smluvních stran,
  - b) písemným odstoupením jednou ze smluvních stran.
- 10.4. Smluvní vztahy z této smlouvy vzniklé a touto smlouvou neupravené se řídí ustanoveními Občanského zákoníku.

- 10.5. Smlouva podléhá zveřejnění v registru smluv dle zákona č. 340/2015 Sb., o registru smluv.
- 10.6. Smlouva je vyhotovena pouze v elektronické podobě.
- 10.7. Účastníci smlouvy o dílo prohlašují, že tato smlouva o dílo byla sepsána svobodně a vážně, určitě a srozumitelně.

Přílohy smlouvy:

- Příloha č. 1 – krycí list (cenová nabídka zhotovitele)
- Příloha č. 2 – Specifikace plnění

V Jihlavě dne dle data  
elektronického podpisu

Ve Žďáru nad Sázavou dne dle data  
elektronického podpisu

Za objednatele

Za zhotovitele



plk. RNDr. Miloslav Klodner  
náměstek ředitele pro ekonomiku  
*podepsáno elektronicky*

Ing. Milan Pelikán  
*podepsáno elektronicky*



**KRYCÍ LIST****KŘP KVy – FKSP – ÚZ Mánes – rekonstrukce areálu – projektová příprava –  
II. část  
STAVEBNÍ OBJEKT 05 – venkovní altán****A. Údaje o účastníkovi:**

B. Obchodní firma:		Ing. Milan Pelikán	
Sídlo (místo podnikání):		Lučiny 1186/1, 591 01 Žďár nad Sázavou	
IČO:	18117422	DIČ:	CZ6210150133
Bankovní spojení:	KB a.s.	Číslo účtu:	103845751/0100

**B. Nabídková cena (nejvýše přípustná):**

Předmět VZ:	cena bez DPH v Kč	DPH 21 % v Kč	cena včetně DPH v Kč
Zajištění projektové přípravy SO-05 (VPGZ + STP)	30 000	6 300	36 300
Studie umístění SO-05	30 000	6 300	36 300
Vypracování projektové dokumentace pro vydání územního souhlasu včetně zajištění kladných stanovisek a vyjádření dotčených orgánů státní správy a správců sítí – SO 05	50 000	10 500	60 500
Vypracování projektové dokumentace pro vydání stavebního povolení včetně zajištění vyjádření dotčených orgánů státní správy a správců sítí – SO 05	70 000	14 700	84 700
Vypracování projektové dokumentace pro provádění stavby – SO 05	120 000	25 200	145 200
Položkový soupis stavebních prací, dodávek a služeb s výkazem výměr, a položkového rozpočtu stavby – celkových nákladů stavby – SO 05	30 000	6 300	36 300
<b>CENA CELKEM ZA DÍLČÍ ČÁSTI PD</b>	<b>330 000</b>	<b>69 300</b>	<b>399 300</b>

Poznámka:

Cena zahrnuje veškeré náklady včetně dopravy na splnění veřejné zakázky.

**Účastník tímto prohlašuje, že akceptuje všechny podmínky veřejné zakázky, je vázán celým obsahem nabídky a souhlasí s obchodními podmínkami uvedenými v návrhu smlouvy o dílo.**

S vybraným projektantem bude před samotnou realizací jednotlivých investičních akcí (objektů SO) uzavřena Smlouva o výkonu AD, a to na základě aktualizované cenové nabídky projektanta zaslané před podpisem smlouvy (v cenové hladině obvyklé v době realizace).

Zadavatel požaduje předběžné nacenění autorského dozoru. Cena za autorský dozor není kritériem hodnocení.

<b>Autorský dozor (předpoklad počtu hodin) u jednotlivých objektů</b>	<b>cena bez DPH v Kč</b>	<b>DPH 21 % v Kč</b>	<b>cena včetně DPH v Kč</b>
<b>SO 05 - 10 hodin</b>	<b>7 000</b>	<b>1 470</b>	<b>8 470</b>

Datum 30.3.2023

razítko

podpis osoby: Ing. Milan Pelikán

oprávněné jednat jménem nebo za účastníka

## Podrobná specifikace plnění

### 1. Identifikační údaje

#### 1.1 Údaje o stavbě

a) název stavby:

„KŘP KVY – FKSP - ÚZ MÁNES – rekonstrukce areálu – projektová příprava“

b) místo stavby:

Československé armády 303, 592 02 Svatka

k.ú. Svatka, p. č. 306, p. č. st. 393, p. č. st. 394

#### 1.2 Údaje o objednateli

**Stát:** Česká republika

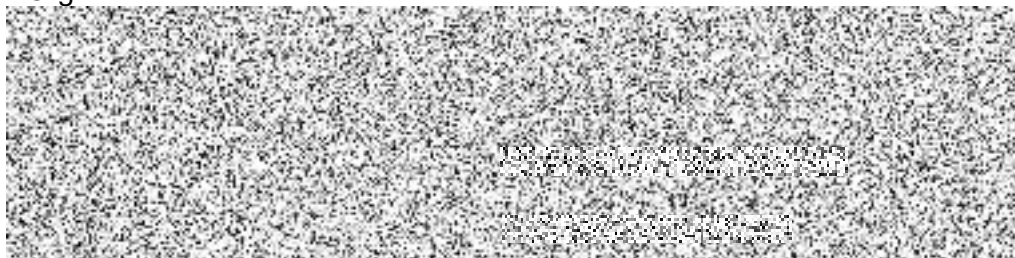
**IČ zadavatele:** 72052147

**DIČ zadavatele:** CZ72052147

**Název zadavatele:** Česká republika – Krajské ředitelství policie kraje Vysočina  
Vrchlického 2627/46, 587 24 Jihlava  
zastoupená brig. gen. Mgr. Milošem Trojánkem, ředitelem KŘP kraje  
Vysočina

**Právní forma:** Organizační složka státu

**Kontaktní osoba:**



### 2. Specifikace a rozsah předmětu plnění

Předmětem veřejné zakázky je zajištění projektové přípravy, vypracování prověřovací studie (dále jen „STU“), vypracování projektové dokumentace pro vydání územního souhlasu (dále jen „PD-ÚS“), včetně zajištění vyjádření dotčených orgánů státní správy a správců sítí, vypracování projektové dokumentace pro stavební povolení včetně zajištění vyjádření dotčených orgánů státní správy a správců sítí (dále jen „PD-DSP“) a vypracování projektové dokumentace pro provádění stavby (dále jen „PD-DPS“) včetně výkonu autorského dozoru (dále jen „AD“) pro realizaci stavby. PD bude vypracovaná dle vyhlášky 405/2017 Sb. kterou se mění Vyhláška č. 499/2006 Sb., o dokumentaci staveb, ve znění vyhlášky č. 62/2013 Sb.

Součástí PD pro provádění stavby bude soupis stavebních prací, dodávek a služeb s výkazem výměr zpracovaný dle vyhlášky č.169/2016 Sb..

Předmětem investiční akce je rekonstrukce areálu účelového zařízení Mánes ve Svatce č.p. 303, s příslušností hospodaření Krajského ředitelství policie kraje Vysočina.

Návrhem projektu je rekonstrukce podlahy stávající vnější terasy objektu p.č. st. 393, která je nad úrovní 1PP a doplnění proskleného zastřešení nad terasou, včetně částečně posuvných bočních stěn a dveří, a nová zpevněná plocha před stávající terasou, která zvýší kapacitu venkovního sezení. Dalším předmětem projektu jsou stavební úpravy objektu p.č. st. 394. Stavební úpravy spočívají v zateplení a odizolování celého objektu, budou vybourány otvory pro nová okna a dveře, bude provedena nová podlaha včetně ekologické likvidace původních podlahových vrstev. Stávající vstupní schodiště bude odstraněno a provedeno schodiště nové, včetně přístavby vstupního zádveří a pohotovostního WC.

Objekt bude napojen na inženýrské sítě: elektroinstalace, vytápění, kanalizace a vodovod.

Objekt bude využíván pro sportovní účely (stolní tenis, stolní fotbal, šipky apod.)

Součástí rekonstrukce areálu je návrh venkovního altánu se sezením pro 30 osob, s kuchynským koutem a grilem, dále návrh venkovního multifunkčního hřiště s umělým povrchem, navrženo pro basketbal, tenis a volejbal. Předpokládaný minimální rozměr 30x16m. Kolem hřiště bude nové oplocení výškou odpovídající sportovním hrám.

Projektová dokumentace bude členěna na samostatné objekty:

- SO-02 – stavební úpravy víceúčelového objektu p.č. st.394
- SO-03 – stavební úpravy objektu p.č. st. 393 – úprava terasy
- SO-04 – venkovní multifunkční hřiště
- SO-05 – venkovní altán

Návrh bude zpracován v souladu s platnou legislativou a v souladu se splněním požadavků uživatele.

## **2.1 Zajištění projektové přípravy v rozsahu:**

### **2.1.1 Výškové a polohové geodetické zaměření (dále jen „VPGZ“) na objekty SO-04, SO-05**

- výškové a polohové geodetické zaměření pozemků a objektů v rámci rozsahu pro jednotlivé stavební objekty (SO-04, SO-05) v areálu a souvisejících územních ploch pro návrh provozního řešení areálu a pro výškové a polohové umístění nově navrhovaných objektů do území. VPGZ bude provedeno geodetem, který je držitelem osvědčení odborné způsobilosti dle 200/1994 Sb., § 13 odst. 1, písm. c). Výstupem VPGZ bude dokumentace skládající se z textové části, výkresové části a fotodokumentace.
- zhotovitel části projektové přípravy provede pro zajištění spolehlivých údajů takové množství měřených bodů, které jednoznačně zachytí směrový a výškový profil stávajících pozemků a konstrukcí. Mapový podklad bude obsahovat hranice pozemků převzaté z katastrální mapy, skutečnou polohu oplocení a staveb, komunikace a jiné zpevněné plochy, porosty, terénní reliéf a povrchové znaky stávající technické infrastruktury případně pod povrchem pokud je měřitelná a inženýrské sítě zobrazené podle podkladů dostupných u správců sítí.
- Zhotovitel dále pořídí v průběhu geodetického zaměření přehlednou fotodokumentaci v počtu 5 ks na ha s přesnou identifikací jednotlivých fotografií a se zákresem do výkresové části. Fotodokumentace bude přílohou textové části.
- Způsob zpracování výstupů bude provedeno v souladu s článkem 3. Způsob zpracování předmětu plnění.
- Náklady spojené s geodetickým zaměřením a zajištění si vstupu na okolní pozemky jsou výhradně v režii zhotovitele, který si je započítal do ceny díla.

#### **2.1.1.1 Způsob zpracování výstupu VPGZ:**

##### **Výkresová část (CAD)**

Soubory výkresové dokumentace může být vytvořena variantně ve formátech vektorové CAD grafiky DGN (Bentley MicroStation), DWG (AutoCAD Graphics Autodesk).

Všechny výkresy je nutno také uložit v rastrovém formátu PDF.

##### **Technická zpráva**

Soubory technických zpráv a ostatní textové části je možno vytvářet ve formátech RTF (Rich Text File) nebo DOC (Microsoft WORD) a PDF (Adobe Acrobat).

##### **Fotodokumentace**

Pro soubory fotodokumentace je předepsán formát JPEG.

Výstup výškového a polohového geodetického zaměření bude odevzdán v tištěné formě ve **2 vyhotoveních a 1x na CD-R na každý stavební objekt zvlášť**. K předání výstupu výškového a polohového geodetického zaměření dojde osobně na OSNM KRPJ, Vrchlického 2627/47, 587 24 Jihlava za účasti některého z pracovníků OSNM uvedených v bodě 1.2.

#### **2.1.2 Geologický a hydrogeologický průzkum (dále jen „GP a HGP“) na objekt SO-04**

- Geologický a hydrogeologický průzkum pozemku určených pro výstavbu za účelem stanovení únosností hornin a vymezení podmínek způsob založení objektu SO-04 v rámci

navrhovaného areálu. GP a HGP bude zpracován autorizovaným geologem a hydrogeologem, který je držitelem osvědčení odborné způsobilosti projektovat, provádět a vyhodnocovat geologické práce v oblasti inženýrské geologie a hydrogeologie. Výstupem GP a HGP bude dokumentace skládající se z textové části, grafické části s podrobným popisem výsledků GP a HGP a fotodokumentace.

- Zhotovitel projektové přípravy zajistí provedení vrtané nebo kopané sondy v místě návrhu umístění multifunkčního hřiště v rozsahu min. 1 ks pro ověření stavu a druhu hornin v zemním profilu.

- Zhotovitel dále pořídí v průběhu provádění a vyhodnocování sondy přehlednou fotodokumentaci v počtu 3 ks s přesnou identifikací jednotlivých fotografií a se zákresem do grafické části. Fotodokumentace bude přílohou textové části.

- Způsob zpracování výstupů bude provedeno v souladu s článkem 3. Způsob zpracování předmětu plnění.

- Náklady spojené s prováděním sond do zemního profilu a jejich zakrytí do původního stavu jsou výhradně v režii zhotovitele, který si je započítal do ceny díla.

#### **2.1.2.1 Způsob zpracování výstupu GP a HGP:**

##### **Technická zpráva**

Soubory technických zpráv a ostatní textové části je možno vytvářet ve formátech RTF (Rich Text File) nebo DOC (Microsoft WORD) a PDF (Adobe Acrobat).

##### **Fotodokumentace**

Pro soubory fotodokumentace je předepsán formát JPEG.

Výstup geologického a hydrogeologického průzkumu bude odevzdán v tištěné formě ve **2 vyhotoveních a 1x na CD-R**. K předání výstupu geologického a hydrogeologického průzkumu dojde osobně na OSNM KRPJ, Vrchlického 2627/47, 587 24 Jihlava za účasti některého z pracovníků OSNM uvedených v bodě 1.2.

#### **2.1.3 Stavebně technický průzkum, zaměření a statické posouzení stávajícího stavu (dále jen „STP“) na objekty SO-02, SO-03, SO-05**

- stavebně technický průzkum stávajících objektů areálu, zejména pak stavebních konstrukcí, jednotlivých skladeb s provedením fyzických sond pro ověření stávajícího stavu, zjištění stavu technické infrastruktury objektů a statické posouzení objektů.

Výstupem STP bude dokumentace skládající se z textové části a výkresové části s podrobným popisem jednotlivých konstrukcí. STP bude provádět výhradně odborně způsobilá osoba s autorizací pro pozemní stavby.

Statické posouzení objektu bude zpracováno autorizovaným inženýrem pro statiku staveb.

- zhotovitel projektové přípravy zajistí provedení sond do konstrukcí v rozsahu dle uvážení (min. 1x do vodorovných a 1x do svislých konstrukcí) na objekt a druh konstrukce, pro ověření stavu a druhu materiálu. Náklady spojené s prováděním sond do konstrukcí a jejich zakrytí do původního stavu jsou výhradně v režii zhotovitele, který si je započítal do ceny díla.

- zhotovitel dále pořídí v průběhu provádění a vyhodnocování sond přehlednou fotodokumentaci s přesnou identifikací jednotlivých fotografií a se zákresem sond do výkresové části. Fotodokumentace bude přílohou textové části.

- způsob zpracování výstupů bude proveden v souladu s článkem 3. Způsob zpracování předmětu plnění.

- zhotovitel dále pořídí zaměření stávajícího stavu objektu p.č.st. 394 a přehlednou fotodokumentaci stávajícího stavu.

#### **2.1.3.1 Způsob zpracování výstupu STP stavebně technického průzkumu:**

##### **Výkresová část (CAD)**

Soubory výkresové dokumentace může být vytvořena variantně ve formátech vektorové CAD grafiky DGN (Bentley MicroStation), DWG (AutoCAD Graphics Autodesk).

Všechny výkresy je nutno také uložit v rastrovém formátu PDF.

##### **Technická zpráva**

Soubory technických zpráv a ostatní textové části je možno vytvářet ve formátech RTF (Rich Text File) nebo DOC (Microsoft WORD) a PDF (Adobe Acrobat).

## **Fotodokumentace**

Pro soubory fotodokumentace je předepsán formát JPEG.

### **Výstup stavebně technického průzkumu bude odevzdán v tištěné formě ve 2 vyhotoveních na každý objekt zvlášť .**

#### **Kopie průzkumu na CD-R 1x „Stavebně technický průzkum“.**

K předání výstupu stavebně technického průzkumu dojde osobně na OSNM KRPJ, Vrchlického 2627/47, 587 24 Jihlava za účasti některého z pracovníků OSNM uvedených v bodě 1.2.

#### **2.1.4 Radonový průzkum (dále jen „RP“) na objekt SO-02**

- radonový průzkum v objektu p.č. st. 394 určeného pro stavební úpravy za účelem stanovení radonového rizika a vymezení podmínek a způsobu ochrany proti pronikání radonu z podloží do prostoru s pobytem osob. RP bude zpracován odborně způsobilou osobou – držitel odborné způsobilosti pro měření a hodnocení výskytu radonu a produktů přeměny radonu ve stavbách a stanovení radonového indexu pozemku.

Výstupem RP bude měřicí protokol s údaji o průběhu měření, popisu místa měření, vyhodnocení a stanovení radonového rizika.

- zhotovitel projektové přípravy zajistí provedení průzkumu ve stávajícím objektu v rozsahu, ve kterém to předepisuje platná legislativa pro ověření výskytu radonu.

- způsob zpracování výstupů bude provedeno v souladu s článkem 3. Způsob zpracování předmětu plnění

- náklady spojené s měřením výskytu radonu jsou výhradně v režii zhotovitele, který si je započítal do ceny díla.

Výstup radonového průzkumu bude odevzdán v tištěné formě ve **2 vyhotoveních a 1x na CD-R**. K předání výstupu radonového průzkumu dojde osobně na OSNM KRPJ, Vrchlického 2627/47, 587 24 Jihlava za účasti některého z pracovníků OSNM uvedených v bodě 1.2.

## **2.2 Vypracování prověřovací studie na objekty SO-02, SO-03, SO-04, SO-05**

předmětem veřejné zakázky je vypracování prověřovací studie (dále jen „STU“) včetně investičních nákladů na rekonstrukci areálu účelového zařízení Mánes ve Svatce č.p. 303, s příslušností hospodaření Krajského ředitelství policie kraje Vysočina, ul. Československé armády 303, 592 02 Svatka, k.ú. Svatka, p. č. 306, p. č. st. 393, p. č. st. 394 v souladu s platnou legislativou a v souladu se splněním požadavků uživatele.

Studie bude zpracována samostatně na jednotlivé objekty:

### **SO-02 – stavební úpravy víceúčelového objektu p.č. st.394**

- předmětem zpracování studie je návrh dispozičního a pohledového řešení rekonstrukce víceúčelového objektu p.č. st. 394. Dispoziční návrh bude zahrnovat víceúčelovou místnost pro sportovní účely, vstupní prostor, pohotovostní WC a vyrovnávací schodiště.

### **SO-03 – stavební úpravy objektu p.č. st. 393 – úprava terasy**

- předmětem zpracování studie je návrh dispozičního a pohledového řešení stávající vnější terasy. Návrh spočívá v uzavření terasy pomocí prosklených ploch jednotlivých stěn a střechy, s možností částečného otevírání jednotlivých segmentů.

### **SO-04 – venkovní multifunkční hřiště**

- předmětem zpracování studie je návrh umístění multifunkčního hřiště v rámci pozemku areálu ÚZ Mánes. Hřiště bude o minimálním rozměru 30x16m, určené pro sporty basketbal, tenis, volejbal a bude oploceno podle požadavků platných předpisů.

### **SO-05 – venkovní altán**

- předmětem zpracování studie je návrh umístění altánu v rámci pozemku areálu ÚZ Mánes, dispoziční a pohledové řešení. Altán bude navržen pro 30 míst k sezení. Součástí

altánu bude kuchyňský kout s grilem a ohništěm.

Zhotovitel předloží dvě zjednodušené varianty architektonicko – stavebního řešení. Konečná verze prověřovací studie bude zpracována na odsouhlasenou variantu objednatel.

- náklady spojené s vypracováním PD - STU jsou výhradně v režii zhotovitele, který si je započítal do ceny díla
- způsob zpracování výstupů bude provedeno v souladu s článkem 3. Způsob zpracování předmětu plnění
- zhotovitel v rámci plnění předmětu díla svolá nejpozději 5 pracovních dnů před termínem předání plnění objednateli pracovní skupinu v místě plnění předmětu díla, kde předloží k závěrečnému projednání koncept dílčího plnění. Z jednání pracovní skupiny zhotovitel pořídí písemný záznam, který bude součástí dokladové části PD - STU.
- zhotovitel je zároveň povinen 3 dny před závěrečným projednáním dílčího plnění zaslat na KŘP kraje Vysočina koncept řešení, včetně všech textových a výkresových částí pracovníkům KŘP OSNM k seznámení.

#### **PD STU bude obsahovat:**

Průvodní a technickou zprávu

Orientační odhad nákladů pro jednotlivé objekty SO

Výkresová část:

- katastrální situační výkres
- koordinační situační výkres
- dispoziční řešení
- schematické řezy
- pohledy
- vizualizace

#### **2.2.1 Způsob zpracování výstupu PD - STU prověřovací studie:**

##### **Výkresová část (CAD)**

Soubory výkresové dokumentace může být vytvořena variantně ve formátech vektorové CAD grafiky DGN (Bentley MicroStation), DWG (AutoCAD Graphics Autodesk).

Všechny výkresy je nutno také uložit v rastrovém formátu PDF.

##### **Technická zpráva**

Soubory technických zpráv a ostatní textové části je možno vytvářet ve formátech RTF (Rich Text File) nebo DOC (Microsoft WORD) a PDF (Adobe Acrobat).

Výstup prověřovací studie bude odevzdán v tištěné formě na jednotlivé objekty ve **2 vyhotoveních a 1x na CD- R**. K předání výstupu dojde osobně na OSNM KRPJ, Vrchlického 2627/47, 587 24 Jihlava za účasti některého z pracovníků OSNM uvedených v bodě 1.2.

#### **2.3 Vypracování projektové dokumentace pro vydání územního souhlasu na objekty SO-04, SO-05**

- předmětem veřejné zakázky je vypracování projektové dokumentace pro vydání územního souhlasu (dále jen „PD-ÚS“) samostatně na jednotlivé objekty:

SO-04 – venkovní multifunkční hřiště,

SO-05 - venkovní altán.

Vyhotovená PD-ÚS včetně zajištění kladných stanovisek a vyjádření dotčených orgánů státní správy a správců sítí bude podkladem žádosti pro vydání územního souhlasu na místně příslušném stavebním úřadu. Projektová dokumentace bude svým obsahem a rozsahem zpracovaná v souladu se zákonem 183/2006 Sb. §96, v platném znění, podle podmínek výzvy k podání nabídky a jejích příloh.

- zhotovitel zpracuje dílčí projektovanou část po předchozím projednání s dotčenými orgány státní správy, územního plánování a se správcem sítí napojení areálu na nejbližší technickou infrastrukturu v místních podmínkách. Zhotovitel zároveň navrhne směrové a výškové

umístění stavebních objektů v rámci areálu tak, aby návrh splňoval všechny regulativy a územní limity stanovené platnou územně plánovací dokumentací.

- náklady spojené s vypracováním PD-ÚS jsou výhradně v režii zhotovitele, který si je započítal do ceny díla

- způsob zpracování výstupů bude provedeno v souladu s článkem 3. Způsob zpracování předmětu plnění

- zpracování textové a výkresové části PD-ÚS bude obsahově v souladu dle § 96 zákona 183/2006 Sb. v platném znění.

- zhotovitel v rámci plnění předmětu díla svolá nejpozději 5 pracovních dnů před termínem předání plnění objednateli pracovní skupinu v místě plnění předmětu díla, kde předloží k závěrečnému projednání koncept dílčího plnění. Z jednání pracovní skupiny zhotovitel pořídí písemný záznam, který bude součástí dokladové části PD-ÚS.

- zhotovitel je zároveň povinen 3 dny před závěrečným projednáním dílčího plnění zaslat na KŘP kraje Vysočina koncept řešení, včetně všech textových a výkresových částí pracovníkům KŘP OSNM k seznámení.

### **Zpracování projektové dokumentace pro vydání územního souhlasu v následujícím rozsahu:**

Vypracování a dodání PD pro vydání územního souhlasu bude provedeno v souladu se zákonem č. 183/2006 Sb., o územním plánování a stavebním řádu, v platném znění, zákonem č. 406/2000 Sb., o hospodaření energií, v platném znění.

#### **PD bude zpracována dle zákona 186/2006 Sb., § 96,**

**(3)** Oznámení záměru obsahuje kromě obecných náležitostí údaje o požadovaném záměru a identifikační údaje dotčených pozemků a staveb. K oznámení oznamovatel připojí

**a)** souhlas k umístění stavebního záměru podle § 184a,

**b)** souhlasná závazná stanoviska, popřípadě souhlasná rozhodnutí dotčených orgánů podle zvláštních právních předpisů nebo tohoto zákona, popřípadě rozhodnutí podle § 169 odst. 3 a 4, nebo nepostupuje-li se podle § 96b odst. 2,

**c)** stanoviska vlastníků veřejné dopravní a technické infrastruktury k možnosti a způsobu napojení nebo k podmínkám dotčených ochranných a bezpečnostních pásem,

**d)** souhlasy osob, jejichž vlastnické nebo jiné věcné právo k sousedním stavbám anebo sousedním pozemkům nebo stavbám na nich může být umístěním stavebního záměru přímo dotčeno; souhlas navrhaným záměrem musí být vyznačen na situačním výkresu; souhlas se nevyžaduje v případech stavebních záměrů uvedených v § 103, pokud nejsou umístěny ve vzdálenosti odspolečných hranic pozemků menší než 2 m,

**e)** jednoduchý technický popis záměru s příslušnými výkresy.

### **2.3.1 Způsob zpracování výstupu projektové dokumentace pro vydání územního souhlasu:**

#### **Výkresová část (CAD)**

Soubory výkresové dokumentace může být vytvořena variantně ve formátech vektorové CAD grafiky DGN (Bentley MicroStation), DWG (AutoCAD Graphics Autodesk).

Všechny výkresy je nutno také uložit v rastrovém formátu PDF.

#### **Technická zpráva**

Soubory technických zpráv a ostatní textové části je možno vytvářet ve formátech RTF (Rich Text File) nebo DOC (Microsoft WORD) a PDF (Adobe Acrobat).

#### **Fotodokumentace**

Pro soubory fotodokumentace je předepsán formát JPEG.

Výstup dokumentace pro vydání územního souhlasu bude odevzdán pro jednotlivé objekty v tištěné formě ve **3 vyhotoveních a 1x na CD-R**. K předání výstupu PD pro vydání územního souhlasu stavby dojde osobně na OSNM KRPJ, Vrchlického 2627/47, 587 24 Jihlava za účasti některého z pracovníků OSNM uvedených v bodě 1.2.



## **2.4 Předmět plnění – Vypracování projektové dokumentace pro stavební povolení (dále jen „PD-DSP“) na objekty SO-02, SO-03, SO-04, SO-05**

- Předmětem veřejné zakázky je vypracování projektové dokumentace pro stavební povolení (dále jen „PD-DSP“) samostatně na jednotlivé objekty:

SO-02 – stavební úpravy víceúčelového objektu p.č. st.394,

SO-03 – stavební úpravy objektu p.č. st. 393 – úprava terasy,

SO-04 – venkovní multifunkční hřiště,

SO-05 – venkovní altán.

Vyhotovená PD-DSP bude podkladem žádosti pro povolení stavby na stavebním úřadu Ministerstva vnitra. PD-DSP bude vypracována v souladu s přílohou č.12 vyhlášky č. 405/2017 Sb. kterou se mění vyhláška č. 499/2006 Sb., o dokumentaci staveb, ve znění vyhlášky č. 62/2013 Sb., podle podmínek výzvy k podání nabídky a jejích příloh.

- Zhotovitel zpracuje dílčí projektovanou část po předchozím projednání s dotčenými orgány státní správy a se správci sítí.

- Náklady spojené s vypracováním PD-DSP jsou výhradně v režii zhotovitele, který si je započítal do ceny díla.

- Způsob zpracování výstupů bude provedeno v souladu s článkem 3. Způsob zpracování předmětu plnění

- Zpracování textové a výkresové části PD-DSP bude obsahově v souladu dle přílohy č.12 vyhlášky č. 405/2017 Sb. kterou se mění vyhláška č. 499/2006 Sb., o dokumentaci staveb, ve znění vyhlášky č. 62/2013 Sb. v rozsahu písmene A, B, C, D

- Součástí DSP textové části bude plán kontrolních prohlídek stavby v souladu se stavebním zákonem č. 183/2006 Sb..

- Zhotovitel v rámci plnění předmětu díla svolá nejpozději 5 pracovních dnů před termínem předání plnění objednateli pracovní skupinu v místě plnění předmětu díla, kde předloží k závěrečnému projednání koncept dílčího plnění. Z jednání pracovní skupiny zhotovitel pořídí písemný záznam, který bude součástí dokladové části PD-DSP.

- Zhotovitel je zároveň povinen 3 dny před závěrečným projednáním dílčího plnění zaslat na KŘP kraje Vysočina koncept řešení, včetně všech textových a výkresových částí pracovníkům KŘP OSNM k seznámení.

- Zadavatel požaduje po zhotoviteli, aby se obsahově zabýval všemi odstavci textových částí PD. Dále je požadován věcný soulad mezi grafickou a textovou částí tj., informace, která je v textové části, musí být prokazatelná i v grafické části.

Objednatel požaduje po zhotoviteli, aby výkresová část objektu byla zakreslena dle normy ČSN EN ISO 7518.

- Zpracovatel vyhodnotí a zároveň stanoví účast koordinátora BOZP při realizaci stavby v rámci přílohy B. Souhrnná technická zpráva.

### **Zpracování projektové dokumentace pro stavební povolení v následujícím rozsahu:**

Vypracování a dodání PD pro stavební povolení bude provedeno v souladu se zákonem č. 183/2006 Sb., o územním plánování a stavebním řádu, v platném znění, zákonem č. 406/2000 Sb., o hospodaření energií, v platném znění a bude zpracována dle přílohy č.12 vyhlášky č. 405/2017 Sb. kterou se mění vyhláška č. 499/2006 Sb., o dokumentaci staveb, ve znění vyhlášky č. 62/2013 Sb..

#### **PD bude obsahovat:**

##### **A – Průvodní zpráva,**

Zhotovitel PD se vypořádá se všemi odstavci v souvislosti s rozsahem navrhovaných opatření v rámci celého projektu.

##### **B – Souhrnná technická zpráva,**

Zhotovitel PD se vypořádá se všemi odstavci v souvislosti s rozsahem navrhovaných opatření v rámci celého projektu.

##### **C – Situační výkresy**

C.1 Situační výkres širších vztahů

C.2 Katastrální situační výkres

C.3 Koordinační situační výkres

C.4 Speciální situační výkresy

## **D – Dokumentace objektů a technických a technologických zařízení**

### **D.1 Dokumentace stavebního nebo inženýrského objektu**

#### **D.1.1 Architektonicko stavební řešení**

a) Technická zpráva, architektonické, výtvarné, materiálové, dispoziční a provozní řešení, bezbariérové užívání stavby; konstrukční a stavebně technické řešení a technické vlastnosti stavby; stavební fyzika - tepelná technika, osvětlení, oslunění, akustika / hluk, vibrace - popis řešení, výpis použitých norem

b) Výkresová část – výkresy stavební jámy, půdorys základů, půdorysy jednotlivých podlaží a střech s rozměrovými kótami hlavních dělících konstrukcí, otvorů v obvodových konstrukcích a celkových rozměrů hmoty stavby; s popisem účelu využití místností s plošnou výměrou včetně grafického rozlišení charakteristického materiálového řešení základních konstrukcí; charakteristické řezy se základním konstrukčním řešením včetně řezů dokumentujících návaznost na stávající zástavbu zejména s ohledem na hloubku založení navrhované stavby a staveb stávajících, s výškovými kótami vztahenými ke stávajícímu terénu včetně grafického rozlišení charakteristického materiálového řešení základních konstrukcí; pohledy s vyznačením základního výškového řešení, barevností a charakteristikou materiálů povrchů; pohledy dokumentující začlenění stavby do stávající zástavby nebo krajiny.

#### **D.1.2. Stavebně konstrukční řešení**

a) Technická zpráva (popis stávajícího konstrukčního systému stavby, výsledek průzkumu stávajícího stavu nosného systému stavby při návrhu její změny; navržené materiály a hlavní konstrukční prvky navrhované změny; hodnoty užitných, klimatických a dalších zatížení uvažovaných při návrhu změny. Požadavky na kontrolu zakrývaných konstrukcí; seznam použitých podkladů, norem, technických předpisů, odborné literatury, výpočetních programů apod.; specifické požadavky na rozsah a obsah dokumentace pro provádění stavby, případně dokumentace zajišťované jejím zhotovitelem)

b) Výkresová část (výkresy základů, pokud tyto konstrukce nejsou zobrazeny ve stavebních výkresech základů; tvar monolitických betonových konstrukcí; výkresy sestav dílců montované betonové konstrukce; výkresy sestav kovových a dřevěných konstrukcí apod.)

c) Statické posouzení (ověření základního koncepčního řešení v rámci změny na stávající nosné konstrukce; posouzení stability stávajících konstrukcí vlivem projektovaných změn; stanovení rozměrů kotvicích prvků v rámci obvodových prvků nosné konstrukce včetně jejího založení; dynamický výpočet, pokud na konstrukci působí dynamické namáhání).

d) Plán kontroly spolehlivosti konstrukcí (stanovení kontrol spolehlivosti konstrukcí stavby z hlediska jejich budoucího využití).

#### **D.1.3 Požárně bezpečnostní řešení**

a) Technická zpráva (výpis použitých podkladů, popis a umístění stavby a jejich objektů, rozdělení stavby a objektů do požárních úseků, posouzení velikosti požárních úseků, výpočet požárního rizika, stanovení stupně požární bezpečnosti, zhodnocení navržených stavebních konstrukcí z hlediska požární odolnosti včetně požadavků na zvýšení jejich požární odolnosti, zhodnocení stavebních výrobků z hlediska třídy reakce na oheň, odkapávání v podmínkách požáru, rychlosti šíření plamene po povrchu, zhodnocení evakuace a stanovení druhu a počtu únikových cest, jejich kapacity, provedení a vybavení, stanovení odstupových vzdáleností, popř. bezpečnostních vzdáleností a jejich zhodnocení ve vztahu k okolní zástavbě, vymezení požárně nebezpečného prostoru a jeho zhodnocení ve vztahu k okolní zástavbě a sousedním pozemkům, zhodnocení provedení požárního zásahu včetně vymezení zásahových cest, zhodnocení příjezdových komunikací, nástupních ploch pro požární techniku, způsob zabezpečení stavby požární vodou a jinými hasebními prostředky včetně rozmístění vnějších a vnitřních odběrných míst, stanovení počtu, druhu a způsobu rozmístění hasicích přístrojů, popřípadě dalších věcných prostředků požární ochrany nebo požární techniky, zhodnocení technických, popřípadě technologických zařízení stavby, posouzení požadavků na zabezpečení stavby požárně bezpečnostními zařízeními včetně podmínek a návrhu způsobu jejich

umístění, jejich instalace do stavby a stanovení požadavků pro provedení stavby, rozsah a způsob rozmístění výstražných a bezpečnostních značek a tabulek).

b) Výkresová část (situační výkres požární ochrany v měřítku 1 : 500 nebo 1 : 1 000, půdorysy jednotlivých podlaží s označením a popisem požárních úseků, v souladu s požadavky jiného právního předpisu, který upravuje technické podmínky požární ochrany).

#### **D.1.4 Technika prostředí staveb**

Dokumentace jednotlivých profesí určí podle rozsahu změn zařízení a systémy v technických podrobnostech dokládajících dodržení normových hodnot a právních předpisů. Vymezí základní materiállové, technické a technologické, dispoziční a provozní vlastnosti zařízení a systémů v rozsahu změn. Uvede základní kvalitativní a bezpečnostní požadavky na zařízení a systémy. Dokumentace se zpracovává samostatně pro jednotlivé části (profese) podle konkrétní stavby a člení se např.:

- zdravotně technické instalace,
- vzduchotechnika a vytápění, chlazení,
- měření a regulace,
- silnoproudá elektrotechnika,
- elektronické komunikace a další
- vyhrazená technická zařízení,
- vyhrazená požárně bezpečnostní zařízení a další

Obsah a rozsah dokumentace se zpracovává podle společných zásad. Bude přizpůsoben charakteru, rozsahu a technické složitosti dané stavby, stavebních úprav a jejich zařízení. Organizační uspořádání dokumentace jednotlivých částí (profesí) je účelné uspořádat podle postupu realizace stavby.

#### **Dokumentace zejména obsahuje:**

a) Technickou zprávu (výpis použitých norem - normových hodnot a předpisů; výchozí podklady a stavební program; požadavky na profesi - zadání, klimatické podmínky místa stavby - výpočtové parametry venkovního vzduchu - zima / léto; požadované mikroklimatické podmínky - zimní / letní, minimální hygienické dávky čerstvého vzduchu, podíl vzduchu oběhového; údaje o škodlivinách se stanovením emisí a jejich koncentrace; provozní podmínky - počet osob, tepelné ztráty, tepelné zátěže apod., provozní režim - trvalý, občasný, nepřerušovaný; popis navrženého řešení a dimenzování, popis funkce a uspořádání instalace a systému; bilance energií, médií a potřebných hmot; zásady ochrany zdraví, bezpečnosti práce při provozu zařízení; ochrana životního prostředí, ochrana proti hluku a vibracím, požární opatření; požadavky na postup realizačních prací a podmínky projektanta pro realizaci díla, jeho uvedení do provozu a provozování během životnosti stavby).

b) Výkresovou část umístění a uspořádání rozhodujících zařízení, strojů, základních mechanických komponentů, zdrojů energie apod.; základní vymezení prostoru na jejich umístění ve stavbě; základní přehledová schémata rozvodů a zařízení, základní technologická schémata; půdorysy základních trubních a kabelových rozvodů v jedno čárovém zobrazení, případné řezy koordinačních uzlů; umístění zařizovacích předmětů; požadavky na stavební úpravy a řešení speciálních prostorů techniky prostředí staveb.

c) Seznam strojů a zařízení a technické specifikace (seznam rozhodujících strojů a zařízení, základních mechanických komponentů, zdrojů energie apod.; popis základních technických a výkonových parametrů a souvisejících požadavků).

#### **D.2 Dokumentace technických a technologických zařízení**

– pokud bude změnou stavby a charakterem stavebních úprav nutné zajistit.

Stavbu lze, podle charakteru, členit na provozní celky, které se dále dělí na provozní soubory a dílčí provozní soubory nebo funkční soubory.

Technologická zařízení jsou výrobní a nevýrobní.

Nevýrobní technologická zařízení jsou např.:

- přívodní vedení a rozvody veškeré technické infrastruktury (elektrická energie, elektronické komunikace, plynárenství, teplárenství, rozvody médií atd.) včetně souvisejících zařízení,
- přeložky vedení technické infrastruktury,
- zařízení vertikální a horizontální dopravy osob a nákladů, zařízení pro dopravu osob s omezenou schopností pohybu a orientace, evakuační nebo požární zařízení,
- vyhrazená technická zařízení,
- vyhrazená požárně bezpečnostní zařízení a další.

Dokumentace se zpracovává po jednotlivých provozních nebo funkčních souborech a zařízeních. Následující obsah a rozsah dokumentace je uveden jako maximální a v konkrétním případě bude přizpůsoben charakteru a technické složitosti dané stavby.

Člení se na:

a) Technickou zprávu (popis výrobního programu; u nevýrobních staveb popis účelu, seznam použitých podkladů; popis technologického procesu výroby, potřeba materiálů, surovin a množství výrobků, základní skladba technologického zařízení - účel, popis a základní parametry, popis skladového hospodářství a manipulace s materiálem při výrobě, požadavky na dopravu vnitřní i vnější, vliv technologického zařízení na stavební řešení, údaje o potřebě energií, paliv, vody a jiných médií, včetně požadavků a míst napojení).

b) Výkresovou část (umístění a uspořádání rozhodujících zařízení, strojů, základních mechanických komponentů, zdrojů energie apod.; základní vymezení prostoru na jejich umístění ve stavbě, základní přehledová schémata rozvodů a zařízení, půdorysy základních potrubních a kabelových rozvodů v jednočárovém zobrazení, případné řezy koordinačních uzlů, požadavky na stavební úpravy a řešení speciálních prostorů technologických zařízení, jejichž dispoziční řešení bývá obvykle součástí výkresů stavební části; základní technologická schémata dokladující účel a úroveň navrhovaného výrobního procesu, dispozice a umístění hlavních strojů a zařízení a způsob jejich zabudování - půdorysy, řezy, zpravidla v měřítku 1 : 100).

c) Seznam strojů a zařízení a technické specifikace (seznam rozhodujících strojů a zařízení, základních mechanických komponentů, zdrojů energie apod.; popis základních technických a výkonových parametrů a souvisejících požadavků).

### **Dokladová část**

Dokladová část obsahuje doklady o splnění požadavků podle jiných právních předpisů vydané příslušnými správními orgány nebo příslušnými osobami a dokumentaci zpracovanou osobami oprávněnými podle jiných právních předpisů.

1. Závazná stanoviska, stanoviska, rozhodnutí, vyjádření dotčených orgánů
2. Dokumentace vlivů záměru na životní prostředí
3. Doklad podle jiného právního předpisu
4. Stanoviska vlastníků veřejné dopravní a technické infrastruktury
  - 4.1 Stanoviska vlastníků veřejné dopravní a technické infrastruktury k možnosti a způsobu napojení, vyznačená například na situačním výkrese
  - 4.2 Stanovisko vlastníka nebo provozovatele k podmínkám zřízení stavby, provádění prací a činností v dotčených ochranných a bezpečnostních pásmech podle jiných právních předpisů
5. Geodetický podklad pro projektovou činnost zpracovaný podle jiných právních předpisů
6. Projekt zpracovaný báňským projektantem
7. Průkaz energetické náročnosti budovy podle zákona o hospodaření energií
8. Ostatní stanoviska, vyjádření, posudky a výsledky jednání vedených v průběhu zpracování dokumentace
9. Plán kontrolních prohlídek stavby

### **2.4.1 Způsob zpracování výstupu projektové dokumentace pro stavební povolení:**

#### **Výkresová část (CAD)**

Soubory výkresové dokumentace může být vytvořena variantně ve formátech vektorové CAD grafiky DGN (Bentley MicroStation), DWG (AutoCAD Graphics Autodesk).

Všechny výkresy je nutno také uložit v rastrovém formátu PDF.

## **Technická zpráva**

Soubory technických zpráv a ostatní textové části je možno vytvářet ve formátech RTF (Rich Text File) nebo DOC (Microsoft WORD) a PDF (Adobe Acrobat).

## **Fotodokumentace**

Pro soubory fotodokumentace je předepsán formát JPEG.

## **Média**

Veškerá data projektu se předávají pouze na datových nosičích CD-R. Nosič bude opatřen samolepící etiketou, kde bude uvedeno tiskem „Archivní projektová dokumentace“, její stupeň, datum a název akce.

Nosič bude obsahovat PD (v editovatelné verzi) v členění dle přílohy č.12 vyhlášky č. 405/2017 Sb. kterou se mění vyhláška č. 499/2006 Sb., o dokumentaci staveb, ve znění vyhlášky č. 62/2013 Sb. ve formátu vektorové CAD grafiky .dng nebo .dwg s textovými soubory ve formátu viz. „Textové soubory“.

Na datovém nosiči budou všechny výkresy (soubory) a části popsány a děleny ve stromové struktuře pod číslem přílohy a jejím názvem. Popis výkresů na datovém nosiči a v tištěné formě se musí shodovat.

### **Výstup projektové dokumentace pro stavební povolení bude odevzdán pro jednotlivé objekty v tištěné formě ve 4 vyhotoveních.**

#### **Kopie projektu pro jednotlivé objekty na CD-R 1x „Archivní projektová dokumentace“.**

Předání výstupu projektové dokumentace pro stavební povolení dojde osobně na OSNM KRPJ, Vrchlického 2627/47, 587 24 Jihlava za účasti některého z pracovníků OSNM uvedených v bodě 1.2.

### **2.4.2 Průkaz energetické náročnosti budovy (dále jen „PENB“)**

- PENB zpracovaný v rozsahu stanoveném zákonem č. 406/2000 Sb., o hospodaření energií, v platném znění a právního předpisu tento zákon nahrazujícího, vyhlášky č. 78/2015 o energetické náročnosti budov a vyhlášky č. 264/2020 Sb. o energetické náročnosti budov v platném znění. Průkaz bude zpracován na objekt SO-02 – stavební úpravy víceúčelového objektu p.č. st.394.

### **Výstup PENB bude odevzdán v tištěné formě ve 2 vyhotoveních.**

#### **Kopie PENB na CD-R 1x „Průkaz energetické náročnosti budovy“.**

K předání výstupu ověřovacího energetického posudku dojde osobně na OSNM KRPJ, Vrchlického 2627/47, 587 24 Jihlava za účasti některého z pracovníků OSNM uvedených v bodě 1.2.

## **2.5 Předmět plnění – Vypracování Projektové dokumentace pro provádění stavby (dále jen „PD-DPS“) – na objekty SO-02, SO-03, SO-04 a SO-05**

Dále je předmětem veřejné zakázky vypracování projektové dokumentace pro provádění stavby (dále jen „PD-DPS“) včetně celkových nákladů stavby a položkového soupisu stavebních prací, dodávek a služeb s výkazem výměr samostatně na jednotlivé objekty:

- SO-02 – stavební úpravy víceúčelového objektu p.č. st.394
- SO-03 – stavební úpravy objektu p.č. st. 393 – úprava terasy
- SO-04 – venkovní multifunkční hřiště
- SO-05 – venkovní altán

Vyhotovená PD-DPS včetně soupisu stavebních prací, dodávek a služeb s výkazem výměr bude podkladem pro zadávací dokumentaci veřejné zakázky na výběr zhotovitele stavby.

PD bude vypracována v souladu s přílohou č.13 vyhlášky 405/2017 Sb., kterou se mění vyhláška č. 499/2006 Sb., o dokumentaci staveb, ve znění vyhlášky č. 62/2013 Sb.. Soupis stavebních prací, dodávek a služeb s výkazem výměr bude vypracován samostatně pro jednotlivé objekty v souladu s vyhláškou č. 169/2016 Sb., kterou se stanoví podrobnosti vymezení předmětu veřejné zakázky na stavební práce a rozsah soupisu stavebních prací, dodávek a služeb s výkazem výměr.

Objednatel požaduje po zhotoviteli, aby výkresová část rekonstruovaného objektu byla zakreslena dle normy ČSN EN ISO 7518.

- Zhotovitel zpracuje dílčí projektovanou část po předchozím projednání s dotčenými orgány státní správy, a se správcí sítí.
  - Náklady spojené s vypracováním PD-DPS jsou výhradně v režii zhotovitele, který si je započítal do ceny díla.
  - Způsob zpracování výstupů bude provedeno v souladu s článkem 3. Způsob zpracování předmětu plnění
  - Zpracování textové a výkresové části DPS bude obsahově v souladu zpracována dle přílohy č.13 vyhlášky 405/2017 Sb. kterou se mění vyhláška č. 499/2006 Sb., o dokumentaci staveb, ve znění vyhlášky č. 62/2013 Sb. v rozsahu písmene A, B, C, D.
  - Součástí projektové dokumentace pro provádění stavby bude plán BOZP, který bude součástí dokladové části.
  - Zhotovitel v rámci plnění předmětu díla svolá nejpozději 5 pracovních dnů před termínem předání plnění objednateli pracovní skupinu v místě plnění předmětu díla, kde předloží k závěrečnému projednání koncept dílčího plnění. Z jednání pracovní skupiny zhotovitel pořídí písemný záznam, který bude součástí dokladové části PD-DPS.
  - Zhotovitel je zároveň povinen 3 dny před závěrečným projednáním dílčího plnění zaslat na KŘP kraje Vysočina koncept řešení, včetně všech textových a výkresových částí pracovníkům KŘP OSNM k seznámení.
- Zadavatel požaduje po zhotoviteli, aby se obsahově zabýval všemi odstavci textových částí PD. Dále je požadován věcný soulad mezi grafickou a textovou částí tj., informace, která je v textové části, musí být prokazatelná i v grafické části.

#### **Zpracování projektové dokumentace pro provádění stavby v následujícím rozsahu:**

Rozsah projekčních prací bude stanoven předchozím stupněm projektové dokumentace a požadavky stanovenými ve stavebním povolení včetně požadavků dotčených orgánů státní správy a správců inženýrských sítí v podrobnostech dle přílohy č.13 vyhlášky 405/2017 Sb. kterou se mění vyhláška č. 499/2006 Sb., o dokumentaci staveb, ve znění vyhlášky č. 62/2013 Sb..

Vypracování a dodání PD pro provádění stavby včetně soupisu stavebních prací, dodávek a služeb s výkazem výměr bude provedeno v souladu se zákonem č. 183/2006 Sb., o územním plánování a stavebním řádu, v platném znění, souvisejícími prováděcími předpisy a bude zpracována dle přílohy č.13 vyhlášky 405/2017 Sb. kterou se mění vyhláška č. 499/2006 Sb., o dokumentaci staveb, ve znění vyhlášky č. 62/2013 Sb. a vyhlášky 169/2016 Sb.

Všechny části PD **nesmí** obsahovat požadavky nebo odkazy na obchodní firmy, názvy nebo jména a příjmení, specifická označení zboží a služeb, které platí pro určitou osobu, popřípadě její organizační složku za příznačné, patenty na vynálezy, užité vzory, průmyslové vzory, ochranné známky nebo označení původu, pokud by to vedlo ke zvýhodnění nebo vyloučení určitých dodavatelů nebo určitých výrobků. Odkaz je možné připustit pouze v případě, pokud bude nevyhnutelně nutné uvést specifická označení, poté je možné použití obchodních názvů. Současně však je umožněno použití i jiných, kvalitativně a technicky obdobných řešení.

Projektová dokumentace musí vždy obsahovat části A až D, E, F s tím, že rozsah a obsah jednotlivých částí bude přizpůsoben druhu a významu stavby, jejímu umístění, stavebně technickému provedení, účelu využití, vlivu na životní prostředí a době trvání stavby.

#### **Společné zásady:**

Projektová dokumentace pro provádění stavby se zpracovává samostatně pro jednotlivé pozemní a inženýrské objekty a pro technologická zařízení. Vychází se ze schválené projektové dokumentace pro ohlášení stavby nebo pro vydání stavebního povolení, u staveb technické infrastruktury nevyžadující stavební povolení ani ohlášení se vychází z dokumentace pro vydání územního rozhodnutí nebo územního souhlasu. Projektová dokumentace se zpracovává v podrobnostech umožňujících vypracovat soupis stavebních prací, dodávek a služeb s výkazem výměr. Projektová dokumentace obsahuje též technické charakteristiky, popisy a podmínky provádění stavebních prací. **Výkresy podrobností (detailů)** zobrazují pro dodavatele závazné, nebo tvarově složité konstrukce (prvky), na které klade projektant zvláštní požadavky a které je nutné při provádění stavby respektovat.

Objednatel požaduje po zhotoviteli, aby výkresová část rekonstruovaného objektu byla zakreslena dle normy ČSN EN ISO 7518. Dále je požadován věcný soulad mezi grafickou a textovou částí tj., informace, která je v textové části, musí být prokazatelná i v grafické části.

### **PD bude obsahovat:**

#### **A – Průvodní zpráva,**

zhotovitel PD se vypořádá se všemi odstavci v souvislosti s rozsahem navrhovaných opatření v rámci celého projektu

#### **B – Souhrnná technická zpráva,**

zhotovitel PD se vypořádá se všemi odstavci v souvislosti s rozsahem navrhovaných opatření v rámci celého projektu

Příslušné body budou převzaty z projektové dokumentace pro ohlášení stavby nebo pro vydání stavebního povolení, u staveb technické infrastruktury nevyžadující stavební povolení ani ohlášení budou převzaty z dokumentace pro vydání územního rozhodnutí nebo územního souhlasu, s provedením případných revizí a doplnění tak, aby z nich vyplývaly:

- a) požadavky na zpracování dodavatelské dokumentace stavby,
- b) požadavky na zpracování plánu bezpečnosti a ochrany zdraví při práci na staveništi,
- c) podmínky realizace prací, budou-li prováděny v ochranných nebo bezpečnostních pásmech jiných staveb,
- d) zvláštní podmínky a požadavky na organizaci staveniště a provádění prací na něm, vyplývající zejména z druhu stavebních prací, vlastností staveniště nebo požadavků stavebníka na provádění stavby apod.,
- e) ochrana životního prostředí při výstavbě.

#### **C – Situační výkresy**

C.1 Situační výkres širších vztahů

C.2 Koordinační situační výkres

### **D – Dokumentace objektů a technických a technologických zařízení**

#### **D.1 Dokumentace stavebního nebo inženýrského objektu**

##### **D.1.1 Architektonicko-stavební řešení** – přiměřeně k rozsahu řešených stavebních úprav

a) Technická zpráva - účel objektu, funkční náplň, kapacitní údaje; architektonické, výtvarné, materiálové a dispoziční řešení, bezbariérové užívání stavby; celkové provozní řešení, technologie výroby; konstrukční a stavebně technické řešení a technické vlastnosti stavby; bezpečnost při užívání stavby, ochrana zdraví a pracovní prostředí; stavební fyzika - tepelná technika, osvětlení, oslunění, akustika / hluk, vibrace - popis řešení, zásady hospodaření energiemi, ochrana stavby před negativními účinky vnějšího prostředí; požadavky na požární ochranu konstrukcí; údaje o požadované jakosti navržených materiálů a o požadované jakosti provedení; popis netradičních technologických postupů a zvláštních požadavků na provádění a jakost navržených konstrukcí; požadavky na vypracování dokumentace zajišťované zhotovitelem stavby - obsah a rozsah výrobní a dílenské dokumentace zhotovitele; stanovení požadovaných kontrol zakrývaných konstrukcí a případných kontrolních měření a zkoušek, pokud jsou požadovány nad rámec povinných - stanovených příslušnými technologickými předpisy normami; výpis použitých norem.

b) Výkresová část - výkresy stavební jámy, půdorysy výkopů a základů - nejsou-li obsaženy v části D.1.2, půdorysy jednotlivých podlaží s rozměrovými kótami všech konstrukcí, otvorů v konstrukcích, s popisem účelu využití místností s plošnou výměrou včetně grafického rozlišení charakteristického materiálového řešení konstrukcí, s popisem nebo označením výrobků a s odkazy na podrobnosti; charakteristické řezy se základním konstrukčním řešením, s výškovými kótami vztaženými ke stávajícímu terénu včetně grafického rozlišení charakteristického materiálového řešení konstrukcí; dílčí řezy v potřebném rozsahu a měřítku; výkresy střech případně krovu; pohledy na všechny plochy fasády s výškovými kótami základního výškového řešení vztaženými ke stávajícímu terénu, s vyznačením barevnosti a charakteristiky materiálů povrchů.

c) Dokumenty podrobností - skladby konstrukcí, seznamy částí, výrobků a prací, rozhodující detaily konstrukcí a atypických výrobků.

### **D.1.2 Stavebně konstrukční řešení** - přiměřeně k rozsahu řešených stavebních úprav a dotčených konstrukcí

a) **Technická zpráva** - podrobný popis navrženého nosného systému stavby s rozlišením jednotlivých konstrukcí podle druhu, technologie a navržených materiálů; definitivní průřezové rozměry jednotlivých konstrukčních prvků případně odkaz na výkresovou dokumentaci; údaje o uvažovaných zatíženích ve statickém výpočtu - stálá, užitná, klimatická, od anténních soustav, mimořádná, apod.; údaje o požadované jakosti navržených materiálů; popis netradičních technologických postupů a zvláštních požadavků na provádění a jakost navržených konstrukcí; zajištění stavební jámy; stanovení požadovaných kontrol zakrývaných konstrukcí a případných kontrolních měření a zkoušek, pokud jsou požadovány nad rámec povinných - stanovených příslušnými technologickými předpisy a normami; v případě změn stávající stavby - popis konstrukce, jejího současného stavu, technologický postup s upozorněním na nutná opatření k zachování stability a únosnosti vlastní konstrukce, případně bezprostředně sousedících objektů; požadavky na vypracování dokumentace zajišťované zhotovitelem stavby - obsah a rozsah, upozornění na hodnoty minimální únosnosti, které musí konstrukce splňovat; požadavky na požární ochranu konstrukcí; seznam použitých podkladů - předpisů, norem, literatury, výpočetních programů apod.; požadavky na bezpečnost při provádění nosných konstrukcí - odkaz na příslušné předpisy a normy.

b) **Podrobný statický výpočet** - Statický výpočet musí být kontrolovatelný, tedy musí být přehledný, aby bylo možno sledovat postup výpočtu, návrhová zatížení, uvažované statické schéma a výpočetní model. Statický výpočet v dokumentaci pro provedení stavby vychází ze statického výpočtu vypracovaného v předchozím stupni projektové dokumentace. Je úplným podkladem pro vypracování technické specifikace konstrukční části a výkresové dokumentace pro provedení stavby. Obsahuje dimenzování veškerých konstrukcí, které jsou součástí dokumentace zajišťované zhotovitelem stavby (výkresy betonových monolitických a prefabrikovaných konstrukcí, dodavatelská dokumentace kovových a dřevěných konstrukcí). Podrobný statický výpočet obsahuje zejména průvodní zprávu ke statickému (dynamickému) výpočtu, stručně rekapitulující základní koncept řešení konstrukce a rozdíly oproti předběžnému výpočtu, který byl vypracován v rámci předchozího stupně projektové dokumentace; použité podklady - normy, předpisy, literaturu, výpočetní programy apod.; statické schéma konstrukce; údaje o materiálech a technologiích; rekapitulaci zatížení, zatěžovacích stavů včetně součinitelů zatížení a součinitelů kombinace; výpočetní modely, výpočetní schémata; návrh a posouzení všech nosných prvků; výpočet účinků na základy, dimenzování základových konstrukcí; návrh a posouzení všech detailů, montážních styků apod., které rozhodujícím způsobem ovlivňují bezpečnost konstrukce; postup výroby - betonáže, odbedňování, montáže, předpínání, zasypávání dokončených konstrukcí apod.

c) **Výkresová část** - výkresy půdorysů nosných konstrukcí v měřítku 1 : 50, výjimečně 1 : 100, včetně sklopených řezů; odpovídající řezy, pohledy a podrobnosti s potřebnou přesností zobrazení; z výkresů musí být jasně identifikovatelný tvar konstrukce, všech konstrukčních prvků a podrobností; výkresy monolitických, resp. prefabrikovaných plošných základů, pilotových základů a základového roštu, pokud tyto konstrukce nejsou dostatečně výstižným způsobem zobrazeny ve stavebních výkresech základů; detaily styků, kotvení apod. v měřítku 1 : 20 nebo 1 : 10 nebo 1 : 5; výkresy sestavy, podrobností a kotvení prefabrikovaných stavebních dílců, dílců kovových, kompozitních nebo dřevěných konstrukcí; výkresy umístění konstrukcí obsahující půdorysy a modulovou síť, řezy a pohledy jednoznačně určující nosné konstrukce s označením průřezů všech konstrukčních prvků a podrobností konstrukce a jejího kotvení; rozměrový / obrysový výkres prefabrikovaných stavebních dílců; výkres uspořádání vyztužení monolitických betonových konstrukcí obsahující pohledy a dostatečné množství příčných řezů jednoznačně určujících kvalitu betonu a oceli, polohu a průřezovou plochu, případně počet vložek příslušného profilu; výkres uspořádání vyztužení slouží na základě podrobného statického výpočtu jako podklad pro vypracování podrobných výkresů vyztuže - dokumentace zajišťované zhotovitelem stavby.

### **D.1.3 Požárně bezpečnostní řešení**

Revize a doplnění dokumentace pro ohlášení stavby nebo pro vydání stavebního povolení, u staveb technické infrastruktury nevyžadující stavební povolení ani ohlášení revize a doplnění dokumentace pro vydání územního rozhodnutí nebo územního souhlasu, včetně vyznačení změn v požárně bezpečnostním řešení zpracovaném v dokumentaci pro ohlášení stavby nebo pro vydání stavebního



povolení, u staveb technické infrastruktury nevyžadující stavební povolení ani ohlášení v dokumentaci pro vydání územního rozhodnutí nebo územního souhlasu.

#### **D.1.4 Technika prostředí staveb**

Dokumentace jednotlivých profesí určí zařízení a systémy v technických podrobnostech dokládajících dodržení normových hodnot a právních předpisů. Vymezení základní materiálové, technické a technologické, dispoziční a provozní vlastnosti zařízení a systémů. Uvede základní kvalitativní a bezpečnostní požadavky na zařízení a systémy.

Dokumentace se zpracovává samostatně pro jednotlivá zařízení a člení se např.:

- zdravotně technické instalace,
- plynová odběrná zařízení,
- vzduchotechnika,
- vytápění,
- chlazení,
- měření a regulace,
- silnoproudá elektrotechnika včetně ochrany před bleskem,
- elektronické komunikace a další.

Jednotlivé části se zpracovávají podle společných zásad. Obsah a rozsah dokumentace je uveden jako rámcový a v konkrétním případě bude přizpůsoben charakteru a technické složitosti dané stavby a zařízení a vazbě na výše uvedenou profesi. Pokud se některá část ve stavbě nevyskytuje, nebude v dokumentaci obsažena. Organizační uspořádání dokumentace profesí je účelné uspořádat podle postupu realizace stavby a dodavatelského zajištění. Je proto možné sloučení profesí do jedné části.

#### **Obecně (ve vztahu k profesím) dokumentace obsahuje:**

a) Technickou zprávu - technické údaje obsahující základní parametry dané normativními požadavky pro jednotlivé profese - bilance potřeby médií resp. energií, tlakových poměrů, druhů připojení a sítí, typy poskytovaných služeb, množství odpadů vzniklých provozem včetně odpadních vod atd.; popis technického řešení, funkce a uspořádání instalace a systému; popis koncových prvků a zařízení a systémů, zařizovací předměty; popis a podmínky připojení na veřejnou či místní technickou infrastrukturu; zásady bezpečného provozu včetně ochrany osob, zvířat i majetku před úrazem nebo před poškozením; požární opatření, ochrana proti hluku a vibracím, hlukové parametry ve vnitřním a venkovním prostředí; zásady ochrany životního prostředí; technické výpočty prokazující bezpečnost návrhu, je-li takový výpočet požadován; seznam požadovaných dokladů nutných pro uvedení stavby do užívání; výpis použitých norem včetně data vydání).

b) Výkresovou část - situace s přípojkami a ostatními náležitostmi profese; rozvinuté řezy nebo podélné profily přípojek včetně potřebných podrobností; umístění jednotlivých strojů a zařízení; výkresy půdorysů potrubních případně i kabelových tras v jednotlivých podlažích; potřebné axonometrické zobrazení, svislé nebo rozvinuté řezy, pokud je nelze dostatečně vyznačit v půdorysech; instalační výkresy a schémata; výkresy potrubních a kabelových tras včetně připojení koncového zařízení a instrumentace k obvodům měření a regulaci nebo řídicího systému; přehledové schéma napájení, schéma uzemňovací a jímací soustavy a další; uspořádání, vazby a komunikace systémů; související podrobnosti, pokud jsou nutné.

c) Seznam strojů a zařízení a technické specifikace - seznam strojů a zařízení, mechanických komponentů, zdrojů energie apod.; popis technických a výkonových parametrů a souvisejících požadavků; seznamy materiálu pro konstrukce, rozvody, potrubí, nátěry, izolace.

#### **D.2 Dokumentace technických a technologických zařízení**

Stavbu lze, podle charakteru, členit na provozní celky, které se dále dělí na provozní soubory a dílčí provozní soubory nebo funkční soubory. Technologická zařízení jsou výrobní a nevýrobní.

#### **Technologické zařízení staveb a veřejná technická infrastruktura:**

- nadzemní a podzemní komunikační vedení sítí elektronických komunikací, jejich antény a stožáry, včetně opěrných bodů nadzemního, nebo vytyčovací bodů podzemního komunikačního vedení, telefonní budky a přípojné komunikační vedení sítí elektronických komunikací a související komunikační zařízení včetně jejich elektrických přípojek,

- podzemní a nadzemní vedení přenosové nebo distribuční soustavy elektřiny včetně podpěrných bodů a systémů měřicí, ochranné, řídicí, zabezpečovací, informační a telekomunikační techniky,
- vedení přepravní nebo distribuční soustavy plynu (případně hořlavých kapalin) a související technologické objekty, včetně systémů řídicí, zabezpečovací, informační a telekomunikační techniky,
- rozvody tepelné energie a související technologické objekty včetně systémů řídicí, zabezpečovací, informační a telekomunikační techniky,
- vedení sítí veřejného osvětlení včetně stožárů a systémů řídicí, zabezpečovací, informační a telekomunikační techniky,
- stavby pro výrobu a transformaci energie s výjimkou stavby vodního díla,
- vodovodní, kanalizační a energetické přípojky včetně připojení stavby a odběrných zařízení,
- zásobníky pro zkapalněné uhlovodíkové plyny nebo hořlavé kapaliny,
- zásobníky na vodu nebo jiné nehořlavé kapaliny,
- zásobníky na uskladnění zemědělských produktů, krmiv a hnojiv,
- nádrže na vodu, pokud nejde o vodní díla,
- vodovodní sítě, vodárny, stokové a kanalizační sítě, čistírny odpadních vod, včetně systémů řídicí, zabezpečovací, informační a telekomunikační techniky.

#### Nevýrobní technologická zařízení jsou například:

- zařízení vertikální a horizontální dopravy osob a nákladů, zařízení pro dopravu osob s omezenou schopností pohybu a orientace, evakuační nebo požární zařízení,
- vyhrazená technická zařízení,
- vyhrazená požárně bezpečnostní zařízení a další.

Dokumentace se zpracovává po jednotlivých provozních, nebo funkčních souborech a zařízeních.

Následující obsah a rozsah dokumentace je uveden jako maximální a v konkrétním případě bude přizpůsoben charakteru a technické složitosti dané stavby nebo stavebních úprav.

#### Člení se na:

a) Technickou zprávu - popis výrobního programu; u nevýrobních staveb popis účelu, seznam použitých podkladů; popis technologického procesu výroby, potřeba materiálů, surovin a množství výrobků, základní skladba technologického zařízení - účel, popis a základní parametry, popis skladového hospodářství a manipulace s materiálem při výrobě, požadavky na dopravu vnitřní i vnější, vliv technologického zařízení na stavební řešení, údaje o potřebě energií, paliv, vody a jiných médií, včetně požadavků a míst napojení; seznam požadovaných dokladů nutných pro uvedení stavby do užívání; výpis použitých norem včetně data vydání.

b) Výkresovou část - obsahuje umístění a uspořádání zařízení, strojů, mechanických komponentů, zdrojů energie apod.; vymezení prostoru na jejich umístění ve stavbě, přehledová schémata rozvodů a zařízení, půdorysy potrubních a kabelových rozvodů a jejich případné řezy, umístění přístrojů, spotřebičů a zařizovacích předmětů; požadavky na stavební úpravy a řešení speciálních prostorů technologických zařízení, jejichž dispoziční řešení bývá obvykle součástí výkresů stavební části; technologická schémata dokladující účel a úroveň navrhovaného výrobního procesu, dispozice a umístění strojů a zařízení a způsob jejich zabudování - půdorysy a řezy ve vhodném měřítku.

c) Seznam strojů a zařízení a technické specifikace - seznam strojů a zařízení, mechanických komponentů, zdrojů energie apod.; popis technických a výkonových parametrů a souvisejících požadavků; seznamy materiálu pro konstrukce, rozvody, potrubí, nátěry, izolace.

#### Dokladová část

Dokladová část obsahuje doklady o splnění požadavků podle jiných právních předpisů vydané příslušnými správními orgány nebo příslušnými osobami a dokumentaci zpracovanou osobami oprávněnými podle jiných právních předpisů.

1. Vytyčovací výkresy jednotlivých objektů zpracované podle jiných právních předpisů
2. Projekt zpracovaný báňským projektantem

#### **E – Soupis stavebních prací, dodávek a služeb s výkazem výměr - samostatně na jednotlivé objekty SO-02, SO03, SO04 a SO-05**

Soupis stavebních prací, dodávek a služeb s výkazem výměr zpracovaný v souladu s vyhláškou č. 169/2016 Sb. s podrobnou specifikací obsahu položek včetně podrobného výpočtu výkazu výměr v jednotlivých položkách (pouze paré 1 ).

Soupis stavebních prací, dodávek a služeb s výkazem výměr bude zpracován v programu Kros4 nebo Buildpower s aktuálními ceníky v době zpracování.

#### **F – Celkové náklady stavby - samostatně na jednotlivé objekty SO-02, SO-03, SO-04 a SO-05**

Soupis stavebních prací, dodávek a služeb s výkazem výměr zpracovaný v souladu s vyhláškou č. 169/2016 Sb. s podrobnou specifikací obsahu položek včetně podrobného výpočtu výkazu výměr (pouze paré 1 ).

Soupis stavebních prací, dodávek a služeb s výkazem výměr bude zpracován např. v programu Kros4 nebo Buildpower s aktuálními ceníky v době zpracování.

#### **2.5.1 Způsob zpracování výstupu PD – DPS pro provádění stavby:**

##### **Výkresová část (CAD)**

Soubory výkresové dokumentace může být vytvořena variantně ve formátech vektorové CAD grafiky DGN (Bentley MicroStation), DWG (AutoCAD Graphics Autodesk).

Všechny výkresy je nutno také uložit v rastrovém formátu PDF.

##### **Textové soubory**

Soubory technických zpráv a ostatní textové části je možno vytvářet ve formátech RTF (Rich Text File) nebo DOC (Microsoft WORD)) pro „Archivní CD“ a PDF (Adobe Acrobat) pro „Zadávací dokumentaci“.

##### **Fotodokumentace**

Pro soubory fotodokumentace je předepsán formát JPEG.

#### **Položkový soupis stavebních prací, dodávek a služeb s výkazem výměr a celkové náklady stavby**

Soubory položkového soupisu stavebních prací, dodávek a služeb s výkazem výměr budou dodány a zpracovány pouze v jednom souboru ve verzi ve formátu XLS (Microsoft Excel). **Tento soubor bude uzamčen pro změny vyjma datových buněk jednotkových cen položek a identifikačních údajů zhotovitele stavby.**

##### **Média**

Veškerá data projektu se předávají pouze na datových nosičích CD-R.

Jeden nosič bude opatřen samolepící etiketou, kde bude uvedeno tiskem „Archivní projektová dokumentace“, její stupeň, datum a název akce.

Nosič bude obsahovat PD (v editovatelné verzi) v členění dle vyhlášky 405/2017 Sb. kterou se mění vyhláška č. 499/2006 Sb., o dokumentaci staveb, ve znění vyhlášky č. 62/2013 Sb. ve formátu vektorové CAD grafiky .dng nebo .dwg s textovými soubory ve formátu viz. „Textové soubory“

Druhý nosič bude opatřen samolepící etiketou, kde bude uvedeno tiskem „Zadávací dokumentace“, datum a název akce.

Nosič bude obsahovat PD včetně textových souborů (v needitovatelné verzi) v členění dle vyhlášky 405/2017 Sb. kterou se mění vyhláška č. 499/2006 Sb., o dokumentaci staveb, ve znění vyhlášky č. 62/2013 Sb. v rastrovém formátu .pdf

Na datovém nosiči budou všechny výkresy (soubory) a části popsány a děleny ve stromové struktuře pod číslem přílohy a jejím názvem. Popis výkresů na datovém nosiči a v tištěné formě se musí shodovat.

#### **Výstup projektové dokumentace pro provedení stavby bude odevzdán pro jednotlivé objekty v tištěné formě v 4-ti vyhotoveních.**

#### **Položkového soupisu stavebních prací, dodávek a služeb, a celkových nákladů stavby pro jednotlivé objekty v tištěné formě (paré 1 ).**

#### **Kopie projektu na CD-R určených pro archivaci dat pro jednotlivé objekty 1x „Archivní projektová dokumentace“ a 1x „Zadávací dokumentace“.**

Předání výstupu projektové dokumentace pro provedení stavby dojde osobně na OSNM KRPJ, Vrchlického 2627/47, 587 24 Jihlava za účasti některého z pracovníků OSNM uvedených v bodě 1.2.

### **3. Způsob zpracování předmětu plnění**

#### **3.1 Tištěná forma projektové dokumentace**

Objednatel si vyhrazuje právo před kompletací projektové dokumentace upřesnit níže uvedená pravidla v případě variantního řešení podle specifickým podmínkám projektové dokumentace. Titulní listy budou provedeny v barevném tisku.

- **Hlavní desky projektové dokumentace budou v provedení:**

„titulní list A5“ Příloha č. 2 na celoplošně samolepící etiketě bílé barvy formátu A5 na výšku uloženo do spisových desek bez hřbetu formátu A4 z papírové lepenky tl. min 1,5 mm, jednostranně lakovaných s tkanicí, barva desek a tkanic modrá nebo černá (v rámci celého projektu bude barva a vazba jednotná) z vnitřní strany vrchní desky bude osazen „seznam příloh“ na celoplošně samolepící etiketě bílé barvy formátu A5 na výšku nebo formátu A6 na šířku v závislosti na velikosti obsahu.

- **Jednotlivé přílohy tištěné projektové dokumentace budou v provedení:**

„titulní list A5“ Příloha č. 2 na celoplošně samolepící etiketě bílé barvy formátu A5 na výšku uloženo do spisových desek bez hřbetu formátu A4 z papírové lepenky tl. min 1,5 mm, jednostranně lakovaných s tkanicí, barva desek a tkanic modrá nebo černá (v rámci celého projektu bude barva a vazba jednotná) z vnitřní strany vrchní desky bude osazen „seznam příloh“ na celoplošně samolepící etiketě bílé barvy formátu A5 na výšku nebo formátu A6 na šířku v závislosti na velikosti obsahu.

Variantně s ohledem na množství příloh v kapitole „titulní list“ Příloha č. 2 na celoplošně samolepící etiketě bílé barvy formátu A5 na výšku, uloženo v odkládací mapě A4 – 3 klogy z recyklovaného papíru (karton) 250g/m<sup>2</sup> barva modrá, z vnitřní strany vrchní desky bude osazen „seznam příloh“ na celoplošně samolepící etiketě bílé barvy formátu A5 na výšku nebo formátu A6 na šířku v závislosti na velikosti obsahu.

V případě textové přílohy (A, B, Technické zprávy, výpisy PSV, kniha detailů, atd) – formou oboustranně tištěného sešitu ve formátu A4, „titulní list A4“ Příloha č.3, uloženo v kroužkové vazbě, termovazbě nebo hůlkové vazbě včetně spodní papírové desky a vrchní ochranné fólie. Barevné provedení vazby a spodního jednostranně lakovaného listu v barvě modré nebo černé (v rámci celého projektu bude barva a vazba jednotná). Nastavení okrajů editoru bude v případě textových sešitů u všech okrajů stránky 1,5cm s odsazením u hřbetu o 1,0cm. Projektant v zápatí užije základní identifikační údaje o projektové dokumentaci, včetně číslování jednotlivých stran.

PD bude provedena na základě těchto podkladů:

- Smlouva o dílo
- Snímek z katastrální mapy
- Výpis z KN

Zhotovitel odpovídá objednateli za škody způsobené neodborným výkonem své činnosti nebo opomenutím některé povinnosti.

**Zpracovatel PD projektu předloží objednateli při plnění každého bodu předmětu plnění kompletní vzorový výstup (1x paré) v tištěné podobě k odsouhlasení.**

**Předání proběhne osobně na adrese KŘP kraje Vysočina, Vrchlického 2627/46, 524 87 Jihlava za účasti některého z pracovníků OSNM uvedených v bodě 1.2.**