

Zadávací list projekčních prací – projektové dokumentace

Název akce: LC Žerotínská

Stupeň projektové dokumentace (dále jen „PD“):

Projektová dokumentace pro stavební povolení a pro provádění stavby.

Místo: Žerotín

Obec s rozšířenou působností: Louny

Kraj: Ústecký

Katastrální území: Žerotín u Panenského Týnce

p.p.č.: 822/1

Druh prací: rekonstrukce stávající LC

Charakter akce: investice

Popis stávajícího stavu:

Jedná se o stávající lesní cestu kategorie 2L. Úsek od svážnice Automobilka v délce cca 1 395 m, kde lesní cesta 2L přechází do svážnice. Stávající stav je nevyhovující, lesní cesta je podmáčená a dochází k vytváření značných výmolů.

Předmětná lesní cesta probíhá porostem odd. 103,104,105 a 106. Těžby budou v množství cca 3300 m³ v rámci 5 let, nutný přístup pro odvozní soupravy a přístup pro dovoz materiálu na následnou výsadbu a ochranu vytěžených ploch.

Popis návrhu a požadavků investora:

Parametry LC: 2L, délka cca 1 395 m, šířka 3,5 m. cca 417 m n. n.

Jedná se o rekonstrukci stávající lesní cesty 2L. V rámci rekonstrukce LC dojde k výměně podkladních vrstev a obrusné vrstvy tvořenou z kameniva. Příčný sklon cesty bude jednostranný min 3,0 %. Dále dojde k rekonstrukci příčného a podélného odvodnění (propustky, příkopy a svodnice) a také budou zřízeny hospodářské sjezdy, skládkoviště a obratiště.

Konkrétní požadavky budou upřesněny na prohlídce stavby za bezpodmínečné účasti zodpovědného projektanta uchazeče a zástupců zadavatele.

Projektová dokumentace bude provedena vč. inženýrské činnosti.

Postup (fáze) zpracování PD a souvisejícího dílčího plnění:

- a) zajištění podkladů (geodetické zaměření) pro návrh technického řešení, návrh technického řešení s odhadem nákladů (včetně návrhu rozsahu záborů pozemků),

T: 31.05.2023

- b) dokončení technického návrhu včetně stanovení přesného – maximálního rozsahu záborů pozemků, přístupových tras, doporučeného postupu prací a vyjádření vlastníků dotčených pozemků,

T: 31.07.2023

- c) zpracování dokumentace pro vydání rozhodnutí o umístění stavby, pro vydání stavebního povolení a pro provádění stavby včetně inženýrské činnosti (zajištění stavebního povolení).

T: 31.12.2023

Termín provedení (dokončení a předání) díla - PD: 31.12.2023.

Vstupní výrobní výbor se uskuteční nejpozději do 14 dnů od podpisu Smlouvy o dílo v místě plánované stavby za účasti zástupce zhotovitele a oprávněné osoby objednatele.

Koncept projektu bude projednán na výrobním výboru svolaném projektantem do: **15.05.2023.**

Projektová dokumentace pro vydání stavebního povolení a pro provádění stavby bude objednateli předložena ke kontrole do závěrečné dokumentační komise do: **15.12.2022.**

Případné návrhy změn (vyplývající z výsledků projednávání návrhu technického řešení) objednatel schváleného konceptu budou zhotovitelem znovu předloženy k projednání do dokumentační komise objednatele.

Projekt dokumentace pro vydání stavebního povolení a pro provádění stavby bude vyhotoven v 6-ti samostatných paré a ve dvou vyhotovení v elektronické (digitální) podobě.

Návrh autorského dozoru: ANO - 3x kontrolní den.

cenová nabídka bude rozdělena dle dílčích plnění s doplněním o autorský dozor:

- a) zajištění podkladů pro návrh technického řešení, návrh technického řešení s odhadem nákladů (včetně návrhu rozsahu záborů pozemků),
b) dokončení technického návrhu včetně stanovení přesného – maximálního rozsahu záborů pozemků, přístupových tras, doporučeného postupu prací a vyjádření vlastníků dotčených pozemků,
c) dokumentace pro vydání stavebního povolení a pro provádění stavby, včetně inženýrské činnosti (zajištění stavebního povolení),
d) autorský dozor (3x kontrolní den).

PD bude dále rozšířena o požadavky investora:

Rozsah a obsah projektové dokumentace pro vydání stavebního povolení uvedené v § 104 stavebního zákona je stanoven vyhl. č. 499/2006 Sb., ve znění pozdějších předpisů.

Rozsah a obsah soupisu stavebních prací, dodávek a služeb vč. výkazu výměr musí splňovat požadavky vyhl. č. 230/2012 Sb. a zákona č. 134/2016 Sb., o veřejných zakázkách.

Projektová činnost bude prováděna dle ustanovení § 159 stavebního zákona.

Dokumentaci je nutné zpracovat tak, aby mohla sloužit jako podklad pro výběrová řízení a dále též jako realizační dokumentace stavby. V PD musí být bezpodmínečně zpracovány a splněny všechny podmínky a požadavky známé z vyjádření DOSS a správců sítí vydaných pro předmětnou PD.

Části PD – upřesnění požadavků (PD bude obsahově členěna dle příslušné vyhlášky)

Požadované podklady:

- geodetické zaměření – požadujeme výškopis (BPV) a polohopis (v souřadnicovém systému JTSK), vyhotovené geodetické podklady pro projektovou činnost budou předány objednateli jako samostatná složka v tištěné a elektronické podobě na CD (formáty *.pdf, *.dxf, *.dgn, *.dwg a soupis geodetických bodů v *.txt), včetně zřízení a zaměření všech bodů, které byly použity pro účely projektování a mohou být využity při vytyčovací, kontrolní a dokumentační činnosti,

Veškeré geodetické body budou vedle samostatného vyhotovení geodetického zaměření předány také jako TXT soubor v následujícím rozsahu a pořadí:

č.b.	Y	X	Z	kód
------	---	---	---	-----

Pozor na správně zadané Y, X (pořadí, nezáporné)! Kódovací tabulka musí být přiložena!

- podklady pro majetkoprávní vztahy** – zaměření stavby v zájmovém území na podkladu katastrální mapy s uvedením požadovaných maximálních záborů pozemků pro účely trvalých a dočasných záborů (sanace, přístupy, manipulační plochy, výkopové práce apod.) včetně seznamu vlastníků pozemků,

Obsah projektové dokumentace:

- přehledná situace – lokalizuje předmětnou oblast
- průvodní zpráva – obsahuje obecné základní údaje o stavbě
- souhrnná technická zpráva
 - všeobecná část (identifikační údaje, základní údaje charakterizující stavbu, přehled výchozích podkladů, přehled správců a uživatelů, členění stavby, důvody vyvolávající potřebu stavby, účel a cíl stavby, časová posloupnost prací, provedené průzkumy apod.),

- stanovisko odboru dopravy - speciální stavební úřad
- stanovisko orgánu dopravy na pozemních komunikacích, včetně podkladů pro zajištění povolení zvláštního užívání komunikací a přechodné úpravy provozu na pozemních komunikacích zhotovitelem stavby (souhlas vlastníka komunikace, orgánu policie ČR, návrh dopravního značení (DIO) apod.),
- stanovisko orgánu památkové péče,
- závazné stanovisko orgánu ochrany přírody k zásahu do VKP podle § 4 odst. 2. zákona č. 114/1992 Sb., v účinném znění,
- v případě výskytu zvláště chráněných druhů rostlin a živočichů zajištění výjimky ze zákazů zvláště chráněných druhů rostlin a živočichů podle § 56 zákona č. 114/1992 Sb., v účinném znění,
- další doklady z hlediska zájmů ochrany přírody (krajinný ráz, památné stromy, evropsky významné lokality, ptačí oblasti a další),
- další doklady pro zajištění stavebního povolení a zajištění **samočinného stavebního povolení**.

Ostatní požadavky:

- **Projektová dokumentace bude provedena včetně inženýrské činnosti se získáním stavebního povolení. Veškeré správní poplatky hradí objednatel.**
- V případě, že charakter akce nebude vyžadovat stavební řízení, zhotovitel písemně doloží potvrzení příslušného stavebního úřadu.
- součástí PD (v části Zásady organizace výstavby) bude posouzení plnění povinností zadavatele stavby podle zákona č. 309/2006 Sb., v účinném znění, zda je stavbu možné realizovat 1 zhotovitelem (např. jedná se o jednoduchou stavbu s nízkou náročností na koordinaci, neobsahující žádná technologická zařízení apod.) a zda bude stavba svým rozsahem podléhat povinnosti doručení oznámení o zahájení prací oblastnímu inspektorátu práce (celkový plánovaný objem prací a činností během realizace díla přesáhne 500 pracovních dnů v přepočtu na jednu fyzickou osobu) – tedy zda je nutné určit koordinátora bezpečnosti a ochrany zdraví při práci ve fázi přípravy díla,
- Součástí PD bude návrh plánu kontrolních prohlídek stavby ve vazbě na podstatné fáze provádění stavby – plán kontrolních prohlídek stavby.
- Projekt bude členěn na stavební objekty dle požadavku investora a podle charakteru finančních prostředků (provozní – investiční).
- Zhotovitel projedná návrh technického řešení stavby na výrobních výborech, které svolá v průběhu zpracování projektové dokumentace za účasti objednatele a dalších zúčastněných stran dotčených stavbou (v minimálním předpokládaném počtu: 2 výrobní výbory), návrh technického řešení předkládaný dotčeným osobám, orgánům státní správy a samosprávy, bude předem projednán s objednatelem,
- Pro účely konání výrobních výborů předloží zhotovitel objednateli potřebné podklady v elektronické podobě minimálně 3 dny před konáním výrobního výboru.
- Projektant provede odborný výklad v dokumentační komisi objednatele (v minimálním předpokládaném počtu: 2 dokumentační komise) a poskytne dokumentační komisi potřebné podklady (např. fotodokumentace, textová část a výkresy v tištěné a elektronické podobě – formát *.pdf, *.doc a *.xls) v termínu minimálně 14 dní předem.
- Zhotovitel předloží objednateli pro účely dokumentační komise, konané před odevzdáním díla, jedno kompletní paré projektové dokumentace v tištěné podobě a její elektronickou podobu, a to nejpozději 14 dní předem.
- Zápisy z dokumentačních komisí budou součástí dokladové části paré č. 1 projektové dokumentace obsahující veškeré originální doklady, návrh technického řešení předkládaný dotčeným osobám bude předem projednán s objednatelem.
- Součástí PD (v části Zásady organizace výstavby) bude posouzení plnění povinností zadavatele stavby podle zákona č. 309/2006 Sb., v účinném znění, zda je stavbu možné realizovat 1 zhotovitelem (např. jedná se o jednoduchou stavbu s nízkou náročností na koordinaci,

neobsahující žádná technologická zařízení apod.) a zda bude stavba svým rozsahem podléhat povinnosti doručení oznámení o zahájení prací oblastnímu inspektorátu práce (celkový plánovaný objem prací a činností během realizace díla přesáhne 500 pracovních dnů v přepočtu na jednu fyzickou osobu) – tedy zda je nutné určit koordinátora bezpečnosti a ochrany zdraví při práci ve fázi přípravy díla.

- PD bude předána i v elektronické podobě na CD v členění dle vyhlášky č. 499/2006 Sb. v účinném znění (celá PD ve formě needitovatelné – formát *.pdf, editovatelné - formát *.doc, *.xls, *.dwg, *.dgn).

*Pozn. Objednatel preferuje doplnění elektronické podoby o odemčený formát *.pdf s jednotlivými vrstvami a úplnou strukturou výkresu.*

- Originály všech dokladů budou samostatnou přílohou paré č. 1 projektové dokumentace (paré č. 1. bude navíc v rámci projektu obsahovat kopii dokladové části).
- Listinné doklady správních orgánů budou investorovi předloženy v originálním vyhotovení včetně razítka a podpisu, v případě doručení listinných dokladů zhotoviteli PD datovou schránkou, budou tyto doklady opatřeny ověřovací doložkou.
- Veškerá správní rozhodnutí budou investorovi předložena včetně razítka nabytí právní moci, resp. s doložkou o nabytí právní moci.
- Zhotovitel souhlasí s rozmnožováním díla pro potřeby zajištění přípravy stavby a pro zadání a realizaci stavby.
- Součástí zadání je i provádění autorského dozoru, který bude prováděn formou kontrolní činnosti projektanta na stavbě – účasti autorizované osoby na stavbě dle potřeb objednatel (zpravidla při kontrolních dnech, kontrolních prohlídkách stavby, při předání a převzetí zhotovené stavby apod.), v rámci výkonu autorského dozoru bude zhotovitel kontrolovat soulad prováděné stavby s jím zhotovenou ověřenou (schválenou) projektovou dokumentací, se stavebním povolením (územním rozhodnutím), jakož i s dalšími právními akty a vyjádřeními, které jsou pro realizaci stavby závazné, předpokládaný rozsah autorského dozoru na stavbě ve dnech (dle zadávací dokumentace) zadavatel stanovil pouze pro účely hodnocení nabídkové ceny, přičemž skutečný rozsah prací bude závislý na jeho konkrétních potřebách.
- Zadavatel může ukončit realizaci předmětu plnění bez plnění autorského dozoru, a to bez dalších závazků vůči zhotoviteli PD. Pokračování akce (plnění autorského dozoru) je podmíněno písemným souhlasem zadavatele.
- Dílo bude provedeno bez vad a nedodělků.

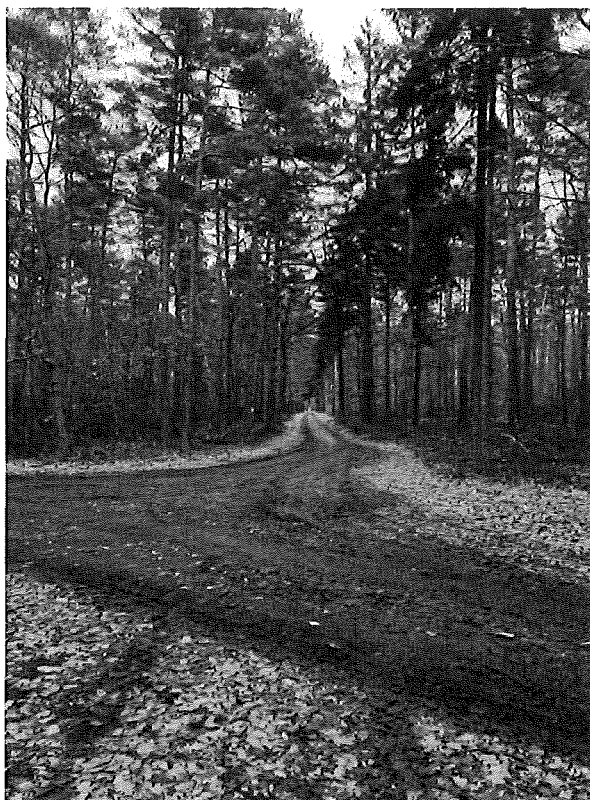
Zadavatel je organizací, na níž se vztahuje zákon č. 137/2006 Sb., o veřejných zakázkách a zpracovaná projektová dokumentace bude součástí zadávací dokumentace pro výběrové řízení na dodavatele stavebních prací.

Tento zadávací list slouží k upřesnění cenové nabídky a uzavření smlouvy o dílo na projektovou dokumentaci (zadávací list bude nedílnou součástí smlouvy o dílo).



Lesy České republiky, s.p., se sídlem Přemyslova 1106/19, Nový Hradec Králové, Hradec Králové, PSČ 500 08
 Spisová značka AXII 540 vedená u rejstříkového soudu v Hradci Králové, IČ: 42196451, DIČ: CZ42196451
 Lesy České republiky, s.p., jsou držitelem osvědčení o účasti v certifikaci lesů, loga PEFC (08-2101/0001) a certifikátu C-o-C.

Státní podnik Lesy České republiky, s.p., zachovává nulovou toleranci k jakémukoli nelegálnímu jednání a dodržuje maximální transparentnost, legallitu a etiku. Součástí firemní kultury státního podniku Lesy České republiky, s.p., je Criminal compliance program (viz www.lesy.cz), který stanoví zásady a pravidla jednání zaměstnanců či jiných osob jednajících za státní podnik Lesy České republiky, s.p. (dále jen „zaměstnanec“). Každý zaměstnanec má povinnost oznámit jakékoli podezřelé či nelegální jednání. V jakémkoli případě, kdy je jednání zaměstnance v rozporu s Criminal compliance programem, nelze je považovat za jednání v rámci nebo v zájmu státního podniku Lesy České republiky, s.p. Takové jednání je možné oznámit, a to i anonymně způsoby uvedenými na webových stránkách. www.lesy.cz





0 100 200 300 400 500 m

1 : 10 000

Obzor Hřít, editoval GIS, 6/03

Lesy České republiky, s.p., se sídlem Přemyslova 1106/19, Nový Hradec Králové, Hradec Králové, PSČ 500 08
 Spisová značka AXII 540 vedená u rejstříkového soudu v Hradci Králové, IČ: 42196451, DIČ: CZ42196451
 Lesy České republiky, s.p., jsou držitelem osvědčení o účasti v certifikaci lesů, loga PEFC (08-2101/0001) a certifikátu C-o-C.

Státní podnik Lesy České republiky, s.p., zachovává nulovou toleranci k jakémukoli nelegálnímu jednání a dodržuje maximální transparentnost, legalltu a etiku. Součástí firemní kultury státního podniku Lesy České republiky, s.p., je Criminal compliance program (viz www.lesycr.cz), který stanoví zásady a pravidla jednání zaměstnanců či jiných osob jednajících za státní podnik Lesy České republiky, s.p. (dále jen „zaměstnanec“). Každý zaměstnanec má povinnost oznámit jakékoli podezřelé či nelegální jednání. V jakémkoli případě, kdy je jednání zaměstnance v rozporu s Criminal compliance programem, nelze je považovat za jednání v rámci nebo v zájmu státního podniku Lesy České republiky, s.p. Takové jednání je možné oznámit, a to i anonymně způsoby uvedenými na webových stránkách www.lesycr.cz

Nabídkový položkový rozpočet k zakázce:
Evidenční číslo zakázky:

Rekonstrukce LC na LS Lužná – PD
LC Žerotínská

Specifikace nabídkové ceny		Dílčí cena v Kč bez DPH	Cena celkem v Kč bez DPH
Projektová dokumentace (PD)	1. cena za zajištění podkladů (goedetické zaměření) pro návrh technického řešení, návrh technického řešení s odhadem nákladů (včetně návrhu rozsahu záborů pozemků)	56 000	X
	2. cena za dokončení technického návrhu včetně stanovení přesného - maximálního rozsahu záborů pozemků, přístupových tras, doporučeného postupu prací a vyjádření vlastníků dotčených pozemků	80 000	X
	3. cena za zpracování dokumentace pro vydání stavebního povolení a pro provádění stavby včetně inženýrské činnosti (zajištění stavebního povolení)	50 000	X
	4. cena celkem (suma 1 - 3) za zpracování projektové dokumentace (Cpd)	0	186 000
Autorský dozor (AD)	5. sazba za jeden den účasti na stavbě formou autorského dozoru (Cdoz)	3 000	X
	6. cena za 3 dny účasti na stavbě formou autorského dozoru (Pdoz)	X	9 000
PD + AD	Nabídková cena celkem za PD a AD (4 + 6 = Nc)	X	195 000

pozn:

X - buňky takto označené nevyplňovat

Upozornění k hodnocení nabídek:

Pro účely hodnocení (porovnání) nabídek podaných na příslušnou veřejnou zakázku uchazeč v nabídce stanoví nabídkovou cenu podle následujícího vzorce: $Nc = Cpd + (Pdoz \times Cdoz)$, přičemž Nc je nabídkovou cenou, Cpd je uchazečem nabízená cena za dílo (projektovou dokumentaci), $Pdoz$ je zadavatelem předpokládaný rozsah autorského dozoru na stavbě ve dnech, $Cdoz$ je uchazečem nabízená sazba za jeden den účasti na stavbě, $Pdoz$ zadavatel stanovil pouze pro účely hodnocení nabídkové ceny, přičemž skutečný rozsah prací bude závislý na jeho konkrétních potřebách.

