



MHMPXPLFHXRL

**SMLOUVA O DÍLO Č. DIL/62/05/010694/2023  
PROVEDENÍ VÝZKUMU A VÝVOJE**

## OBSAH SMLOUVY

1.	SMLUVNÍ STRANY	3
2.	DEFINICE A VÝKLAD POJMŮ	4
3.	ÚVODNÍ USTANOVENÍ	6
4.	ÚČEL DÍLA	7
5.	PŘEDMĚT SMLOUVY	7
6.	FÁZE DÍLA	9
7.	TERMÍNY A MÍSTO PLNĚNÍ	12
8.	POVINNOSTI ZHOTOVITELE	12
9.	SOUČINNOST OBJEDNATELE	14
10.	SMLUVNÍ CENA	14
11.	PLATEBNÍ PODMÍNKY	15
12.	PRÁVA Z DUŠEVNÍHO VLASTNICTVÍ	17
13.	OCHRANA NEVEŘEJNÝCH INFORMACÍ	20
14.	SUBDODAVATELÉ	21
15.	AKCEPTACE DÍLA	22
16.	SMLUVNÍ POKUTY	22
17.	PRÁVA Z VADNÉHO PLNĚNÍ, ZÁRUKA ZA JAKOST	24
18.	PRÁVA K DÍLU	25
19.	VYŠŠÍ MOC	26
20.	UKONČENÍ SMLOUVY	26
21.	SDĚLENÍ A OPRÁVNĚNÉ OSOBY	29
22.	ZMĚNY DÍLA	30
23.	ZÁVĚREČNÁ USTANOVENÍ	30

## 1. SMLUVNÍ STRANY

**OBJEDNATEL:**

se sídlem:

zastoupený:

IČO:

DIČ:

Bankovní spojení:

**a**

**ZHOTOVITEL:**

se sídlem:

zastoupený:

IČO:

DIČ:

Bankovní spojení:

**Hlavní město Praha**

Praha 1, Mariánské náměstí 2/2, PSČ: 110 01

MgA. Jiří Sulženko, Ph.D., ředitel odboru kultury a cestovního ruchu MHMP

IČO: 00064581

CZ00064581

27-5157998/6000

**Meta IT s.r.o.**

Košinova 2116/19, 612 00 Brno - Královo Pole

Ing. Ladislavem Ruttkayem, jednatelem

28305264

CZ28305264

Fio Banka

č. účtu 2000106189/2010

## 2. DEFINICE A VÝKLAD POJMŮ

- 2.1 V této SMLOUVĚ budou slova a výrazy vykládány a chápány pro její účely tak, jak je uvedeno dále.
- (a) „**AKCEPTACE DÍLA**“ znamená převzetí DÍLA OBJEDNATELEM po úspěšném dokončení DÍLA jako celku v souladu s požadavky SMLOUVY. Je provedeno podepsáním Protokolu o dokončení, vyhotoveného v souladu se SMLOUVOU.
  - (b) „**AUTORSKÝ ZÁKON**“ znamená zákon č. 121/2000 Sb., o právu autorském, o právech souvisejících s právem autorským a o změně některých zákonů (autorský zákon), ve znění pozdějších předpisů.
  - (c) „**DÍLO**“ znamená souhrn dodávek ZBOŽÍ, poskytnutí PRÁV Z DUŠEVNÍHO VLASTNICTVÍ, provedení PRACÍ a SLUŽEB, které mají být ZHOTOVITELEM provedeny podle podmínek SMLOUVY včetně jejích Příloh a které v souhrnu směřují k vytvoření kompletního, provozuschopného, bezpečně a plynule provozovatelného SYSTÉMU, který dosahuje parametrů požadovaných SMLOUVOU a jejími Přílohami. DÍLO se skládá ze čtyř (4) FÁZÍ. Pro účely LICENCÍ podle odst. 12.4 SMLOUVY má DÍLO unikátní a neunikátní části.
  - (d) „**DOKUMENTACE**“ znamená jakoukoliv dokumentaci, zejména dokumentaci technickou, uživatelskou a administrátorskou, bezpečnostní a realizační, týkající se provádění DÍLA podle této SMLOUVY, která bude blíže specifikována v Realizačním návrhu SYSTÉMU.
  - (e) „**FÁZE**“ znamenají jednotlivé fáze provádění DÍLA v souladu s odst. 6.1 této SMLOUVY ve smyslu ust. § 71 ZZVZ.
  - (f) „**LICENCE**“ znamenají licence poskytnuté ZHOTOVITELEM OBJEDNATELI podle odst. 12.4 této SMLOUVY. LICENCE se skládají z Licence 1 vztahující se k neunikátním částem DÍLA podle odst. 12.4.1 SMLOUVY a Licence 2 vztahující se k unikátním částem DÍLA podle odst. 12.4.2 SMLOUVY.
  - (g) „**OBČANSKÝ ZÁKONÍK**“ znamená zákon č. 89/2012 Sb., občanský zákoník, ve znění pozdějších předpisů.
  - (h) „**OBJEDNATEL**“ znamená právnickou osobu, uvedenou jako takovou v článku 1 SMLOUVY, včetně jejího právního nástupce. V procedurálních záležitostech je OBJEDNATEL zastupován fyzickou osobou určenou OBJEDNATELEM.
  - (i) „**OPERAČNÍ PROGRAM**“ znamená operační program Praha – pól růstu ČR, který je spolufinancován z Evropských strukturálních a investičních fondů. Z OPERAČNÍHO PROGRAMU byla OBJEDNATELI poskytnuta podpora na realizaci PROJEKTU.
  - (j) „**PRÁCE**“ znamenají činnosti nezbytné pro provedení DÍLA, včetně analýzy současného stavu, vývoje SYSTÉMU, vytvoření prototypu SYSTÉMU, testování SYSTÉMU a jiné obdobné činnosti ZHOTOVITELE uvedené ve SMLOUVĚ a/nebo jejích Přílohách.
  - (k) „**PRÁVA Z DUŠEVNÍHO VLASTNICTVÍ**“ znamenají patenty, užité vzory, LICENCE, ZDROJOVÉ KÓDY, DOKUMENTACI, know-how, projekty, výpočty a výkresy, software a jakákoliv jiná práva nebo jiné nehmotné dodávky, které vzniknou v souvislosti s PROJEKTEM a /nebo jsou zapotřebí k užívání DÍLA.

- (l) „**PROJEKT**“ znamená projekt, jehož předmětem je vývoj a dodávka inovativního SW řešení, které umožní dlouhodobý koncepční rozvoj a evaluaci příspěvkových organizací v oblasti kultury a organizací dlouhodobě dotovaných z rozpočtu hl.m. Prahy na základě sběru, analýzy a vyhodnocení různých typů dat a stane se nástrojem pro strategické řízení kultury v hl. m Praze (EVALUART).
- (m) „**PROJEKTOVÝ TÝM**“ znamená osoby ZHOTOVITELE podílející se na provádění DÍLA. Členové PROJEKTOVÉHO TÝMU, jakož i požadavky na jednotlivé členy PROJEKTOVÉHO TÝMU, jsou uvedeny Příloze 4 této SMLOUVY.
- (n) „**SLUŽBY**“ znamenají podpůrné činnosti k provedení DÍLA, zejména technickou pomoc OBJEDNATELI, zaškolení zaměstnanců OBJEDNATELE a jiné obdobné činnosti ZHOTOVITELE podle této SMLOUVY.
- (o) „**SMLOUVA**“ je tato smlouva o dílo, která se řídí § 2586 a násl. OBČANSKÉHO ZÁKONÍKU, jíž se ZHOTOVITEL zavazuje k řádnému a včasnému provedení DÍLA a OBJEDNATEL se zavazuje k zaplacení SMLUVNÍ CENY za řádné a včasné provedení DÍLA.
- (p) „**SMLUVNÍ CENA**“ znamená pevnou a neměnnou částku uvedenou ve SMLOUVĚ, splatnou OBJEDNATELEM ZHOTOVITELI podle SMLOUVY za řádné a včasné provedení jednotlivých FÁZÍ podle SMLOUVY.
- (q) „**SMLUVNÍ POKUTA**“ znamená smluvní pokutu sjednanou ve SMLOUVĚ mezi OBJEDNATELEM a ZHOTOVITELEM, kterou ZHOTOVITEL OBJEDNATELI zaplatí v případě, že ZHOTOVITEL nesplní své povinnosti uvedené ve SMLOUVĚ.
- (r) „**STRANA**“ znamená jednotlivě ZHOTOVITELE nebo OBJEDNATELE.
- (s) „**STRANY**“ znamenají společně ZHOTOVITELE a OBJEDNATELE.
- (t) „**SUBDODAVATEL**“ je osoba, která byla přímo nebo nepřímo ZHOTOVITELEM pověřena dodáním jakéhokoliv ZBOŽÍ nebo realizací některé části DÍLA pro ZHOTOVITELE v souladu s článkem 14 SMLOUVY.
- (u) „**SYSTÉM**“ znamená ZHOTOVITELEM vytvořený jednotný inovativní IT systém umožňující sběr, analýzu, vyhodnocení, transformaci, predikci a operativní řízení příspěvkových organizací v oblasti kultury a organizací dlouhodobě dotovaných z rozpočtu hl.m. Prahy, sloužící jako nástroj pro strategické řízení kultury v hl. m Praze. SYSTÉM je předmětem DÍLA.
- (v) „**ZADÁVACÍ DOKUMENTACE**“ znamená zadávací dokumentaci OBJEDNATELE, vč. všech jejích příloh, v zadávacím řízení o inovačním partnerství s názvem „EVALUART – inovativní nástroj pro komplexní evaluaci kulturních organizací“, Registrační číslo PROJEKTU: CZ.07.1.02/0.0/0.0/21\_082/0002285, zadaném OBJEDNATELEM podle § 70 a násl. ZZVZ a dotačních podmínek OPERAČNÍHO PROGRAMU.
- (w) „**ZÁKON O DPH**“ znamená zákon č. 235/2004, o dani z přidané hodnoty, ve znění pozdějších předpisů.
- (x) „**ZÁRUČNÍ DOBA**“ je doba, ve které ZHOTOVITEL odpovídá za bezvadné provedení DÍLA a jeho částí dle příslušných ustanovení SMLOUVY, zvláště pak článku 17 SMLOUVY. ZÁRUČNÍ DOBA začíná běžet podpisem Protokolu o dokončení.

- (y) „ZBOŽÍ“ znamená vybavení, zařízení, hardware, materiály, samostatné výrobky a dodávky materiálů všeho druhu, které mají být zajištěny, dodány, instalovány a přezkoušeny ZHOTOVITELEM v souladu se SMLOUVOU.
- (z) „ZDROJOVÉ KÓDY“ znamenají kódy a související konfigurační soubory, včetně popisu postupu instalace, k veškerému programovému vybavení SYSTÉMU vytvořené ZHOTOVITELEM při plnění této SMLOUVY, které vytvářejí kompletní programovou dokumentaci.
- (aa) „ZHOTOVITEL“ znamená právnickou osobu uvedenou jako takovou v článku 1 SMLOUVY, včetně jejího právního nástupce. V případě, že DÍLO bude realizovat společně více dodavatelů, pak pojem ZHOTOVITEL znamená všechny právnické osoby uvedené společně jako ZHOTOVITEL v článku 1 SMLOUVY. V procedurálních záležitostech je ZHOTOVITEL zastupován fyzickou osobou ustanovenou ZHOTOVITELEM.
- (bb) „ZMĚNA“ znamená provedení jakékoli změny nebo úpravy DÍLA a SMLOUVY v souladu s článkem 22 SMLOUVY.
- (cc) „ZZVZ“ znamená zákon č. 134/2016 Sb., o zadávání veřejných zakázek, ve znění pozdějších předpisů.

### 3. ÚVODNÍ USTANOVENÍ

- 3.1 OBJEDNATEL je veřejným zadavatelem a má zájem realizovat PROJEKT, který je spolufinancován dotací z OPERAČNÍHO PROGRAMU, přičemž předmětem PROJEKTU je vývoj inovativního IT systému umožňujícího sběr, analýzu, vyhodnocení, transformaci, predikci a operativní řízení příspěvkových organizací v oblasti kultury a organizací dlouhodobě dotovaných z rozpočtu hl.m. Prahy, sloužící jako nástroj pro strategické řízení kultury v hl. m Praze. (EVALUART), a to v podobě SYSTÉMU.
- 3.2 ZHOTOVITEL podal nabídku v zadávacím řízení o inovačním partnerství s názvem „EVALUART – inovativní nástroj pro komplexní evaluaci kulturních organizací“, Registrační číslo PROJEKTU: CZ.07.1.02/0.0/0.0/21\_082/0002285, zadaném OBJEDNATELEM podle § 70 a násl. ZZVZ a dotačních podmínek OPERAČNÍHO PROGRAMU, přičemž nabídka ZHOTOVITELE byla OBJEDNATELEM vyhodnocena na základě hodnotících kritérií v zadávacím řízení jako nejvýhodnější, a proto STRANY uzavírají tuto SMLOUVU.
- 3.3 Každá ze STRAN potvrzuje, že při sjednávání této SMLOUVY postupovala čestně a transparentně a současně se zavazuje, že takto bude postupovat i při plnění této SMLOUVY a veškerých činnostech s ní souvisejících. Každá ze STRAN se zavazuje, že bude jednat a přijme opatření tak, aby nevzniklo důvodné podezření na spáchání trestného činu či k jeho spáchání, tj. tak, aby kterékoli ze STRAN nemohla být přičtena odpovědnost podle zákona č. 418/2011 Sb., o trestní odpovědnosti právnických osob a řízení proti nim, ve znění pozdějších předpisů, nebo nevznikla trestní odpovědnost jednajících osob podle zákona č. 40/2009 Sb., trestní zákoník, ve znění pozdějších předpisů.

#### 4. ÚČEL DÍLA

- 4.1 Základním účelem DÍLA, které má být provedeno podle této SMLOUVY, je dodávka na míru jednotného inovativního IT systému umožňujícího sběr, analýzu, vyhodnocení, transformaci, predikci a operativní řízení příspěvkových organizací v oblasti kultury a organizací dlouhodobě dotovaných z rozpočtu hl.m. Prahy, sloužící jako nástroj pro strategické řízení kultury v hl. m Praze. (tj. vytvoření SYSTÉMU).
- 4.2 SYSTÉM bude představovat databázovou technologií podporovaný proces shromažďování, zpracování a využití informací o kulturní organizaci, jejím publiku, cílové skupině a v obecnější rovině kulturních preferencí obyvatel. Tyto znalosti umožní kulturním organizacím poznat, pochopit a předvídat potřeby pro vlastní koncepční rozvoj. Základem využití dat v SYSTÉMU je jejich centralizace do jedné databáze, tzv. centrální znalostní báze. Nad touto databází následně budou probíhat pokročilé analýzy.
- 4.3 SYSTÉM bude mít podobu analytického CRM (customer relationship management), či CDP (customer data platform), které umožní z agregovaných dat o zákaznících), dat ze sebeevaluace a pokladních obchodních systémů zjistit informace použitelné pro další řízení a rozvoj organizace.
- 4.4 SYSTÉM bude mít následující základní parametry:
- SYSTÉM bude umožňovat provádění sebeevaluace a formulaci a sledování naplňování definovaných cílů;
  - SYSTÉM zajistí zjednodušení výkaznictví ve vztahu ke zřizovateli příspěvkových organizací v oblasti kultury, jakož i ve vztahu k dalším orgánům státní správy;
  - SYSTÉM bude provádět analýzu publika a na ni navázaný personalizovaný marketing.

#### 5. PŘEDMĚT SMLOUVY

- 5.1 Předmětem této SMLOUVY je povinnost ZHOTOVITELE provést DÍLO na klíč spočívající ve výzkumu, vývoji, dodání a implementaci SYSTÉMU a poskytnutí PRÁV Z DUŠEVNÍHO VLASTNICTVÍ, a to na základě pevně stanovené SMLUVNÍ CENY za DÍLO v souladu se specifikacemi a požadavky uvedenými ve SMLOUVĚ. Rozsah DÍLA zahrnuje zejména, nikoliv však pouze, níže uvedené položky:
- identifikace možných rizik PROJEKTU a změn, které PROJEKT přinese;
  - vypracování detailního návrhu technického řešení SYSTÉMU (vč. přehledu požadavků na jeho funkcionality a technické parametry), který je zapotřebí k realizaci DÍLA v míře detailu nutného pro řádné provedení a zprovoznění DÍLA v souladu se SMLOUVOU, a to včetně finalizace metodiky evaluace kulturních organizací zřizovaných hlavním městem Prahou;
  - dodržování harmonogramu a způsobu organizace Projektu, popsanému v Příloze 2 této SMLOUVY, včetně účasti na pravidelných projektových schůzkách v četnosti

alespoň 1x za 14 dnů a zajištění účasti odpovědných osob z řad PROJEKTOVÉHO TÝMU na nich;

- (d) vývoj SYSTÉMU vč. úvodních verzí jednotlivých aplikací SYSTÉMU a řešení požadovaných funkcionalit;
- (e) vytvoření testovacího prostředí, kde bude testován vyvinutý prototyp SYSTÉMU (testovací provoz);
- (f) provozování sdíleného úložiště zpřístupnit pro členy PROJEKTOVÉHO TÝMU OBJEDNATELE, kde budou dostupné všechny dosavadní výstupy PROJEKTU, včetně ZDROJOVÝCHKÓDŮ vzniklých v průběhu PROJEKTU nebo potřebných pro nasazení a provoz SYSTÉMU.
- (g) zpracování připomínek uživatelů do prototypu SYSTÉMU;
- (h) vytvoření produkčního prostředí vyvinutého SYSTÉMU;
- (i) provedení všech zkoušek a testů SYSTÉMU, vč. finálních funkčních a zátěžových testů SYSTÉMU;
- (j) uvedení SYSTÉMU do provozu (pilotní provoz);
- (k) odpovědnost za konečnou funkčnost vyvinutého SYSTÉMU;
- (l) poskytnutí PRÁV Z DUŠEVNÍHO VLASTNICTVÍ a jakýchkoliv jiných práv, která jsou zapotřebí k provozu DÍLA, včetně příslušné DOKUMENTACE v rozsahu a za podmínek stanovených SMLOUVOU;
- (m) příprava a dodání ZDROJOVÝCHKÓDŮ a DOKUMENTACE v rozsahu a za podmínek stanovených SMLOUVOU;
- (n) zaškolení zaměstnanců OBJEDNATELE v rozsahu a za podmínek stanovených SMLOUVOU;
- (o) řízení, sledování, provádění, kontrola a dokumentování přípravy a realizace DÍLA, včetně aktualizací a dodání veškeré potřebné organizačně plánovací DOKUMENTACE podle SMLOUVY;
- (p) poskytnutí záruk na DÍLO v rozsahu stanoveném ve SMLOUVĚ;
- (q) odstranění případných vad vzniklých v průběhu ZÁRUČNÍ DOBY;
- (r) zajištění interoperability mezi informacemi z jednotlivých systémů třetích stran;
- (s) zajištění souladu s požadavky právních předpisů na ochranu osobních údajů pro zpracování a uchování dat majících povahu osobních údajů; a
- (t) zajištění, že užití technických komponent (hardware a software) a vytvořených programů, scriptů či algoritmů nebude vyvolávat závislost OBJEDNATELE na jednom výrobcí.

Podrobná specifikace DÍLA a závazných postupů pro provedení DÍLA jsou uvedeny v Příloze 1 a Příloze 2, které jsou nedílnou součástí této SMLOUVY.

- 5.2 ZHOTOVITEL provede v rámci rozsahu jím prováděného DÍLA, rovněž všechny PRÁCE a SLUŽBY a zajistí dodávky veškerého ZBOŽÍ, které nejsou výslovně uvedeny ve SMLOUVĚ,



ale jsou nezbytné z hlediska úplnosti, řádného fungování a dokončení DÍLA a/nebo které obvykle souvisejí s provedením DÍLA.

## 6. FÁZE DÍLA

6.1 DÍLO se skládá z následujících čtyř (4) FÁZÍ:

### 6.1.1 První (1.) FÁZE: Finalizace metodiky evaluace kulturních organizací

V této FÁZI proběhne předání a finalizace metodiky evaluace kulturních organizací DODAVATELI. Součástí předání bude diskuze návrhu metodiky s projektovým týmem DODAVATELE ještě před její finalizací. Bude nastavena spolupráce metodika evaluace s DODAVATELEM v dalších fázích inovačního partnerství.

Výstupem této FÁZE bude:

- (a) finalizovaná metodika evaluace jako podklad pro návrh SYSTÉMU;
- (b) plán spolupráce metodika a DODAVATELE.

Oba uvedené výstupy budou závazné pro všechny navazující FÁZE.

Akceptace první (1.) FÁZE bude provedena potvrzením Předávacího protokolu ze strany OBJEDNATELE.

### 6.1.2 Druhá (2.) FÁZE: Návrh řešení SYSTÉMU

V rámci této FÁZE vypracuje DODAVATEL návrh řešení SYSTÉMU v podobě detailní architektury SYSTÉMU, jeho funkční a technické specifikaci, která bude sloužit jako podklad pro implementaci a nasazení SYSTÉMU do reálného prostředí.

Návrh řešení SYSTÉMU bude obsahovat:

- (a) definici a popis klíčových systémových, funkčních, technických a výkonnostních požadavků;
- (b) návrh detailní architektury SYSTÉMU, včetně rozhraní na okolní systémy;
- (c) návrh grafiky webového rozhraní a vizualizace dat;
- (d) návrh uživatelských rolí a oprávnění;
- (e) návrh implementace a testování.

Výstupem této FÁZE budou:

- (a) návrh řešení SYSTÉMU, který bude sloužit jako podklad pro implementaci SYSTÉMU a jeho nasazení do produkčního prostředí;
- (b) funkční specifikace SYSTÉMU, tj. popis funkční architektury, detailní popis funkcionalit, popis případů užití, popis uživatelů a rolí, popis jádra + modulů, popis use-casů, popis nových produktů, popis funkčních rozhraní na okolní systémy a aplikace atp.;
- (c) technická specifikace SYSTÉMU, tj. popis technické architektury, popis systémových rozhraní, popis nároků na HW a SW komponenty, popis

komponent systému a jejich vzájemné vazby, technický popis rozhraní a použitých protokolů, návrh HW řešení, návrh bezpečnostního řešení (role, oprávnění);

- (d) návrh kompletního grafického rozhraní SYSTÉMU, tj. wireframy pro všechny předpokládané obrazovky, návrh grafické podoby uživatelského rozhraní font-end částí systémového řešení;
- (e) implementační plán SYSTÉMU, včetně stanovení milníků a obsahu dodávaných funkcionalit, tj. popis přístupu k implementaci, výběr vhodných technologií, projektový plán, metodologie testování, testovací scénáře (pokrývající kompletní funkcionalitu systému + výkonnostní, bezpečnostní a integrační testy).

Akceptace druhé (2.) FÁZE bude provedena potvrzením Předávacího protokolu ze strany OBJEDNATELE.

### 6.1.3 Třetí (3.) FÁZE: Inovativní vývoj, implementace SW komponent a testování

V rámci této FÁZE Dodavatel implementuje jednotlivé SW komponenty systémového řešení, tj. všechny navržené funkcionality a rozhraní. Po dokončení implementace jednotlivých komponent proběhne jejich testování na základě připravených testovacích scénářů a metodiky testování. Testy budou pokrývat dodanou funkcionalitu a její soulad s funkčními a technickými specifikacemi, ověření integračních vazeb, kvality výstupů a ověření grafického rozhraní.

Testovací část bude probíhat iterativně, neboť je třeba otestovat každý release (ve kterém byly provedeny funkční a technické změny) nasazený do testovacího prostředí.

Následně bude provedena integrace SYSTÉMU s okolními datovými zdroji a rovněž aplikacemi, které budou vybrané moduly využívat v rámci svého rozhraní. Implementace bude realizována dle metodiky stanovené v návrhu řešení SYSTÉMU.

V rámci této FÁZE proběhne také ověření fungování implementovaného systémového řešení, jehož cílem bude prověřit komplexní fungování, splnění výkonnostních požadavků (zatížení, stabilita apod.), uživatelskou přívětivost a ergonomii a akceptaci reálnými uživateli.

Ověřování proběhne v několika krocích:

- (a) testování na straně vybraných kulturních organizací;
- (b) interní testování fungování systému na zaměstnancích OBJEDNATELE.

Výstupem této FÁZE bude:

- (a) implementace jádra a SW modulů, tj. implementované SW řešení splňující požadavky funkční a technické specifikace, systém otestován

(tzn. realizovány všechny testovací scénáře a vyhovující kritériím metodiky testování, tzv. exit kritéria), nasazení do produkčního prostředí.

- (b) integrace s okolními systémy – systémové řešení integrované s okolními systémy (integrované datové zdroje, integrované aplikace třetích stran, např. vstupenkové systémy), probíhající výměna dat a jejich zobrazování na front-end částech, funkční integrované funkcionality třetích stran;
- (c) vizualizace dat, webové rozhraní a grafické provedení.

Akceptace třetí (3.) FÁZE bude provedena tím, že OBJEDNATEL potvrdí protokol o implementaci a testování.

Kompletní vývoj softwarové části DÍLA včetně všech jeho funkcionalit a jeho testování bude probíhat v IT prostředí ZHOTOVITELE.

#### 6.1.4 Čtvrtá (4.) FÁZE: Zkušební provoz a uvedení SYSTÉMU do ostrého provozu

Po dokončení testů a akceptace v rámci třetí (3.) FÁZE bude finální SYSTÉM naimplementován do prostředí určeného OBJEDNATELEM.

V rámci této FÁZE bude dále probíhat zkušební provoz systému na vybraných kulturních organizacích (5 organizací různého typu – např. divadlo, orchestr, knihovna apod.), podle metodiky stanovené v předchozích FÁZÍCH. Do nově vyvinutého SYSTÉMU budou zkušebně zadána data a doplněna o sekundární data z interních i externích zdrojů integrovaných do SYSTÉMU.

V této FÁZI se nepředpokládají již žádné zásadní požadavky na úpravu SYSTÉMU, nicméně mohou vyvstat požadavky na drobné ladění, úpravě vizualizace dat apod.

V rámci této FÁZE dojde ke zkušebnímu provozu pro pět příspěvkových organizací OBJEDNATELE, případně jiných dlouhodobě OBJEDNATELEM dotovaných kulturních organizací a k integraci SYSTÉMU v těchto organizacích. Dále DODAVATEL připraví návrh dalšího využívání SYSTÉMU, integrace do pracovních postupů kulturních organizací i Odboru kultury a cestovního ruchu MHMP a dále i Plán evaluace dalších kulturních organizací a jejich zaškolení k práci se SYSTÉMEM.

Výstupem této FÁZE bude:

- (a) realizace zkušebního provozu SYSTÉMU, testování chybovosti a ověření naplnění veškerých funkčních a technických požadavků a ověření akceptace uživateli;
- (b) soubor dat, připomínek a zpětné vazby od reálných uživatelů, kteří systémové řešení využívali a doporučení, jaké úpravy funkcionality, grafiky či ergonomie je třeba zapracovat (včetně stanovení priorit);
- (c) úspěšné uvedení SYSTÉMU do provozu, proškolení příslušných pracovníků, finalizace a předání veškeré DOKUMENTACE a LICENCÍ.

Akceptace čtvrté (4.) FÁZE bude provedena tím, že OBJEDNATEL potvrdí Protokol o dokončení, čímž dojde také k AKCEPTACI DÍLA dle čl. 15 této SMLOUVY.

- 6.1.5 Konkrétní podmínky převzetí (akceptace) jednotlivých dílčích částí DÍLA podle této SMLOUVY OBJEDNATELEM, včetně akceptačních postupů a kritérií, bude blíže specifikován v Realizačním návrhu SYSTÉMU.

## 7. TERMÍNY A MÍSTO PLNĚNÍ

- 7.1 Termínem zahájení plnění DÍLA je den účinnosti této SMLOUVY.
- 7.2 ZHOTOVITEL je povinen provést DÍLO v souladu s podmínkami SMLOUVY, dodržet níže uvedené hlavní termíny plnění a odevzdat jej po řádném dokončení OBJEDNATELI v níže uvedených termínech:
- 7.2.1 První (1.) FÁZE bude dokončena do 30 dnů ode dne účinnosti této SMLOUVY.
- 7.2.2 Druhá (2.) FÁZE bude dokončena do 60 dnů ode dne podpisu Předávacího protokolu, kterým bude dokončena první (1.) FÁZE.
- 7.2.3 Třetí (3.) FÁZE bude dokončena do 90 dnů ode dne podpisu Protokolu o předání prototypu SYSTÉMU, kterým bude dokončena druhá (2.) FÁZE.
- 7.2.4 Čtvrtá (4.) FÁZE bude dokončena do 30 dnů ode dne podpisu Závěrečného protokolu o testování, kterým bude dokončena třetí (3.) FÁZE.
- 7.3 FÁZE uvedené pod odst. 7.2.1 až 7.2.4 SMLOUVY musí být dle dotačních podmínek OPERAČNÍHO PROGRAMU provedeny nejpozději **do 15.11.2023**.
- 7.4 Místem plnění DÍLA je sídlo ZHOTOVITELE a sídlo OBJEDNATELE, a případně jiná místa na území hlavního města Prahy určená OBJEDNATELEM.
- 7.5 Místem předání a převzetí DÍLA (AKCEPTACE DÍLA) a jeho částí je sídlo OBJEDNATELE uvedené v této SMLOUVĚ, pokud se STRANY písemně nedohodnou jinak.

## 8. POVINNOSTI ZHOTOVITELE

- 8.1 ZHOTOVITEL se zavazuje provést DÍLO vlastním jménem, na svůj náklad, na vlastní nebezpečí a v souladu se SMLOUVOU.
- 8.2 ZHOTOVITEL realizuje DÍLO svými zaměstnanci nebo zaměstnanci svých SUBDODAVATELŮ, kteří se podílejí na provádění DÍLA v souladu s článkem 14 SMLOUVY, a to pod dohledem členů PROJEKTOVÉHO TÝMU uvedených v Příloze 4 SMLOUVY. Jakákoliv změna členů PROJEKTOVÉHO TÝMU uvedených v Příloze 4 SMLOUVY je možná jen s písemným souhlasem OBJEDNATELE a pouze za předpokladu, že nový člen PROJEKTOVÉHO TÝMU bude mít stejnou nebo vyšší kvalifikaci a stejné nebo větší zkušenosti a praxi než nahrazovaný člen PROJEKTOVÉHO TÝMU. ZHOTOVITEL je povinen provést změnu členů PROJEKTOVÉHO TÝMU na odůvodněnou žádost OBJEDNATELE, a to bez zbytečného odkladu po oznámení takové žádosti; předchozí věta tohoto odstavce tím není dotčena.

- 8.3 ZHOTOVITEL je výlučně odpovědný za způsob, kterým se DÍLO realizuje. ZHOTOVITEL je povinen zabezpečit a financovat veškeré práce SUBDODAVATELŮ a nese za ně v plném rozsahu odpovědnost. ZHOTOVITEL nedovolí žádné zatížení, zřízení zástavního práva či výhrady vlastnictví na jakékoli části DÍLA dodané jakýmkoli SUBDODAVATELEM.
- 8.4 ZHOTOVITEL a jeho SUBDODAVATELÉ budou při provádění DÍLA postupovat s odbornou péčí. ZBOŽÍ, PRÁCE, PRÁVA Z DUŠEVNÍHO VLASTNICTVÍ a SLUŽBY, které jsou předmětem SMLOUVY, ZHOTOVITEL dodá nebo provede v takovém rozsahu a kvalitě, aby jejich výsledkem byl kompletní, plynulý, bezpečný a spolehlivě fungující SYSTÉM splňující požadované parametry a odpovídající podmínkám stanoveným SMLOUVOU.
- 8.5 ZHOTOVITEL se zavazuje dodržovat veškeré závazné právní předpisy, prováděcí předpisy vztahující se k DÍLU, technické normy včetně jejich doporučujících ustanovení apod. ZHOTOVITEL se dále zavazuje dodržovat všechny relevantní technické normy (zejména ČSN, ČSN EN a ČSN ISO), bez ohledu na skutečnost, zda se jedná o normy obecně závazné. Pro vyloučení pochybností se STRANY dohodly, že veškeré technické normy (zejména ČSN, ČSN EN a ČSN ISO) budou pro realizaci daného DÍLA považovat obě STRANY za závazné v plném rozsahu. ZHOTOVITEL se bude rovněž řídit požadavky specifikovanými ve výchozích podkladech, které mu budou v budoucnu předloženy OBJEDNATELEM, zejména platnými směrnici OBJEDNATELE a pokyny OBJEDNATELE v souladu s jeho potřebami.
- 8.6 ZHOTOVITEL potvrzuje, že SMLOUVU uzavřel na základě odborné péče a detailního přezkoumání údajů vztahujících se k DÍLU, které od OBJEDNATELE obdržel. Nebudou-li jakákoliv data předaná OBJEDNATELEM podle SMLOUVY dostatečná nebo kompletní pro provádění SMLOUVY, potom bude povinností ZHOTOVITELE vyžádat si chybějící data. OBJEDNATEL poskytne ZHOTOVITELI nezbytnou součinnost při obstarávání těchto chybějících dat. ZHOTOVITEL nemá nárok na žádné dodatečné platby a prodloužení termínu dokončení z důvodu ZHOTOVITELOVY chybné interpretace podkladů vztahujících se k DÍLU.
- 8.7 ZHOTOVITEL má povinnost zajistit OBJEDNATELI nerušené užívání PRÁV Z DUŠEVNÍHO VLASTNICTVÍ.
- 8.8 ZHOTOVITEL se zavazuje, že OBJEDNATELI zabezpečí ochranu proti všem nárokům a požadavkům vzniklým porušením práv třetích osob, zejména patentových práv, autorských práv nebo práv k obchodním jménům nebo jiných ochranných práv týkajících se PRACÍ, SLUŽEB, ZBOŽÍ nebo PRÁV Z DUŠEVNÍHO VLASTNICTVÍ užívaných pro a v souvislosti s DÍLEM nebo jakoukoliv jeho částí a uhradí OBJEDNATELI všechny oprávněné náklady a škody či jiné újmy ze všech nároků a požadavků vzniklých porušením kterýchkoliv těchto práv, jakož i ze všech nároků, požadavků, nákladů, škod a výdajů s tím souvisejících.
- 8.9 ZHOTOVITEL je povinen uzavřít a po celou dobu trvání této SMLOUVY a dále nejméně po dobu ZÁRUČNÍ DOBY udržovat pojistnou smlouvu na škodu způsobenou třetím osobám s limitem pojistného plnění alespoň na částku ve výši 5.000.000,- Kč (slovy: *pět milionů korun českých*).

- 8.10 ZHOTOVITEL zajistí školení zaměstnanců OBJEDNATELE v souladu s popisem školení zaměstnanců OBJEDNATELE, které ZHOTOVITEL připraví v rámci třetí (3.) FÁZE.
- 8.11 ZHOTOVITEL je povinen poskytnout OBJEDNATELI veškerou součinnost nezbytnou pro řádné provedení DÍLA a pro splnění povinností OBJEDNATELE vyplývajících mu ze ZZVZ nebo OPERAČNÍHO PROGRAMU. V případě, že pro řádné splnění součinnosti podle předchozí věty tohoto odstavce je nutná součinnost třetích osob, je ZHOTOVITEL povinen takovou součinnost pro OBJEDNATELE smluvně zajistit.
- 8.12 Veškerá DOKUMENTACE k DÍLU musí být minimálně v elektronické podobě plně kompatibilní s MS Office 2010 a novější, či PDF formátem. DOKUMENTACE musí být v českém jazyce.
- 8.13 ZHOTOVITEL není oprávněn použít podklady, data a hmotné nosiče předané mu pro realizaci DÍLA OBJEDNATELEM pro jiné účely, než je provedení DÍLA podle této SMLOUVY. Nejpozději do patnácti (15) pracovních dnů po AKCEPTACI DÍLA nebo předčasném ukončení této SMLOUVY je ZHOTOVITEL povinen vrátit OBJEDNATELI veškeré podklady, data a hmotné nosiče poskytnuté OBJEDNATELEM ZHOTOVITELI ke splnění jeho povinností podle této SMLOUVY.
- 8.14 ZHOTOVITEL nesmí bez předchozího písemného souhlasu OBJEDNATELE postoupit tuto SMLOUVU, jakoukoliv její část ani jakékoli právo, povinnost či nárok z této SMLOUVY na třetí stranu.
- 8.15 ZHOTOVITEL není oprávněn provádět křížové zápočty proti pohledávkám OBJEDNATELE z jiných smluvních vztahů než z této SMLOUVY. Není-li v této SMLOUVĚ výslovně sjednáno jinak, započtení pohledávek vzniklých na základě SMLOUVY je ZHOTOVITEL oprávněn provést pouze po předchozím písemném souhlasu OBJEDNATELE a v souladu s příslušnými právními předpisy.
- 8.16 ZHOTOVITEL není oprávněn zadržet (tj. využít retenčního práva na) jakékoli části DÍLA dle této SMLOUVY, a to včetně jakékoli DOKUMENTACE. ZHOTOVITEL odpovídá za to, že žádný ze SUBDODAVATELŮ nezadrží (tj. nevyužije retenčního práva na) jakékoli části ZBOŽÍ či budoucí části DÍLA dle této SMLOUVY, včetně jakékoli DOKUMENTACE.
- 8.17 ZHOTOVITEL je povinen při provádění DÍLA dodržovat vybrané povinnosti v souvislosti se společensky odpovědným zadáváním, uvedené v Příloze 5 této SMLOUVY, a OBJEDNATEL je oprávněn po ZHOTOVITELI vyžadovat podklady a informace za účelem ověření plnění těchto povinností.

## **9. SOUČINNOST OBJEDNATELE**

- 9.1 OBJEDNATEL je povinen poskytnout ZHOTOVITELI ke splnění DÍLA a naplnění jeho účelu nezbytnou součinnost nebo zajistit její poskytnutí třetími osobami.

## **10. SMLUVNÍ CENA**

- 10.1 SMLUVNÍ CENA za kompletní provedení DÍLA činí **7 750 000 Kč,- Kč** (slovy: *sedm milionů sedm set padesát tisíc korun českých*).

Výše uvedená SMLUVNÍ CENA zahrnuje všechny daně, cla a další poplatky placené ZHODOVATELEM během realizace DÍLA, s výjimkou daně z přidané hodnoty (DPH) splatné v České republice, která bude ZHODOVATELEM účtována podle platných právních předpisů.

- 10.2 SMLUVNÍ CENA podle odstavce 10.1 se dále člení na následující dílejší části:
- (a) cena za první (1.) FÁZI činí **250 000,- Kč** (slovy: *dvě stě padesát tisíc korun českých*);
  - (b) cena za druhou (2.) FÁZI činí **500 000,- Kč** (slovy: *pět set tisíc korun českých*);
  - (c) cena za třetí (3.) FÁZI činí **5 000 000,- Kč** (slovy: *pět milionů korun českých*), **z toho cena za Licence činí 250 000,- Kč** (slovy: *dvě stě padesát tisíc korun českých*); a
  - (d) cena za čtvrtou (4.) FÁZI činí **2 000 000,- Kč** (slovy: *dvě miliony korun českých*).
- 10.3 SMLUVNÍ CENA je cena nejvýše přípustná, úplná, závazná a stanovena pevnou paušální částkou, která nebude předmětem navýšení jakéhokoliv druhu a ani nebude podléhat měnovým fluktuacím. ZHODOVATEL je srozuměn s tím, že SMLUVNÍ CENA reflektuje účel DÍLA podle této SMLOUVY a zahrnuje všechny náklady spojené s provedením DÍLA podle této SMLOUVY.

## 11. PLATEBNÍ PODMÍNKY

- 11.1 Veškeré oprávněné platby spojené s DÍLEM budou provedeny v českých korunách v souladu s článkem 10 SMLOUVY výše.

Žádosti ZHODOVATELE ohledně plateb budou předkládány OBJEDNATELI písemně ve formě faktury s řádným popisem předmětu příslušné části SMLUVNÍ CENY, spolu s ostatními doklady, požadovanými v souladu se SMLOUVOU a po splnění příslušných povinností ZHODOVATELE předepsaných touto SMLOUVOU. STRANY sjednávají fakturaci výhradně v elektronické podobě (faktura má elektronickou podobu tehdy, pokud je vystavena a obdržena elektronicky) - dále jen „Elektronická faktura“. STRANY sjednávají, že věrohodnost původu faktury v elektronické podobě a neporušenost jejího obsahu bude zajištěna v souladu s platnou právní úpravou. ZHODOVATEL je povinen doručit OBJEDNATELI fakturu elektronicky, a to výlučně e-mailem na e-mailovou adresu:

**[REDAKOVANÁ ADRESA]** Zaslání Elektronické faktury ZHODOVATELEM na jinou e-mailovou adresu, než uvedenou v předchozí větě je neúčinné. K odeslání Elektronické faktury je ZHODOVATEL povinen využít pouze e-mailovou adresu ZHODOVATELE uvedenou pro tento účel ve SMLOUVĚ, jinak je zaslání Elektronické faktury neúčinné s výjimkou, budou-li průvodní e-mail k Elektronické faktuře či Elektronická faktura opatřeny zaručeným elektronickým podpisem ZHODOVATELE. Elektronická faktura musí být OBJEDNATELI zaslána vždy ve formátu PDF a zároveň i ISDOC (ISDOCX). Přílohy Elektronické faktury, které nejsou součástí daňového dokladu, budou zasílány OBJEDNATELI pouze ve formátech PDF (v případě příloh v listinné podobě, zejména protokolů o dokončení, budou tyto přílohy zaslány elektronicky jako prostý scan). Elektronická faktura musí být opatřena zaručeným elektronickým podpisem založeným na kvalifikovaném certifikátu ve smyslu zákona č. 297/2016 Sb., o službách vytvářejících důvěru pro elektronické transakce podpisu, ve znění pozdějších předpisů, kvalifikovaný certifikát musí být vydán jedním z Ministerstvem vnitra ČR

akreditovaných poskytovatelů certifikačních služeb. Není-li Elektronická faktura opatřena zaručeným elektronickým podpisem ve smyslu předchozí věty nebo není-li takto opatřen alespoň průvodní e-mail k Elektronické faktuře, musí být Elektronická faktura odeslána e-mailem výhradně z e-mailové adresy ZHOTOVITELE uvedené pro tento účel ve SMLOUVĚ, jehož přílohou je Elektronická faktura. Elektronická faktura bude vyhotovena v četnosti 1 e-mail - 1 Elektronická faktura v samostatném souboru a její přílohy v samostatném souboru (souborech). V případě, kdy bude zaslána OBJEDNATELI Elektronická faktura, zavazuje se ZHOTOVITEL nezasílat stejnou fakturu duplicitně v listinné podobě.

11.2 OBJEDNATEL zaplatí ZHOTOVITELI část SMLUVNÍ CENY za každou FÁZI podle odst. 10.2 této SMLOUVY na základě faktury ZHOTOVITELE znějící na příslušnou část SMLUVNÍ CENY za příslušnou FÁZI. Faktury budou mít splatnost třicet (30) dnů. ZHOTOVITELI vzniká právo vystavit fakturu na úhradu příslušné části SMLUVNÍ CENY za příslušnou FÁZI v okamžiku, kdy bude příslušná FÁZE dokončena a STRANAMI bude podepsán protokol o dokončení příslušné FÁZE, který bude nedílnou součástí každé faktury jako její příloha. Za datum uskutečnění zdanitelného plnění bude považován den podpisu protokolu o dokončení příslušné FÁZE.

11.3 Faktury vystavené ZHOTOVITELEM - plátcem daně z přidané hodnoty (DPH) v České republice budou zároveň sloužit jako daňový doklad a budou vydány v den uskutečnění zdanitelného plnění, nejpozději však do patnácti (15) dnů od tohoto dne, přičemž musí splňovat veškeré náležitosti daňového dokladu podle všech právních předpisů platných a účinných ke dni vystavení faktury. Faktura – daňový doklad musí obsahovat náležitosti dle § 435 (*Údaje povinně uváděné na listinách a internetu*) OBČANSKÉHO ZÁKONÍKU a dle § 29 ZÁKONA O DPH, zejména pak následující údaje:

- Obchodní firmu, sídlo nebo místo podnikání ZHOTOVITELE, který uskutečňuje zdanitelné plnění;
- Obchodní firmu, sídlo OBJEDNATELE, včetně jména zástupce pro obchodní záležitosti;
- Pořadové číslo dokladu;
- Datum vystavení dokladu;
- Celkovou výši fakturované části SMLUVNÍ CENY;
- Číslo SMLOUVY OBJEDNATELE: DIL/62/05/010694/2023, název DÍLA;
- Registrační číslo PROJEKTU: CZ.07.1.02/0.0/0.0/21\_082/0002285;
- Jméno, kód a SWIFT peněžního ústavu ZHOTOVITELE;
- Číslo účtu včetně IBAN, na který má být platba provedena;
- Termín splatnosti faktury v souladu se SMLOUVOU;
- Podpis a razítko ZHOTOVITELE.

Veškeré faktury vystavené ZHOTOVITELEM podle této SMLOUVY budou členěny na částku připadající na vývoj SYSTÉMU a na částku připadající na samotnou dodávku SYSTÉMU.



Faktura vystavená ZHOTOVITELEM na část SMLUVNÍ CENY za třetí (3.) FÁZI dle odst. 10.2(c) této SMLOUVY bude obsahovat také informaci o výši odměny za poskytnutí LICENCÍ, a to jak souhrnně za všechny LICENCE, tak i samostatně za Licenci 1 a Licenci 2, a dále i v členění za méně než 60. 000 Kč a za více než 60 000 Kč.

- 11.4 OBJEDNATEL je oprávněn kdykoliv ve lhůtě splatnosti faktury vrátit ZHOTOVITELI bez zaplacení fakturu, která nesplňuje náležitosti uvedené v tomto článku 11 SMLOUVY nebo není v souladu s právními předpisy. Současně s vrácením faktury sdělí OBJEDNATEL ZHOTOVITELI důvody vrácení. ZHOTOVITEL je povinen fakturu opravit, pozměnit, popř. vyhotovit novou fakturu. Oprávněným vrácením faktury se stává původní lhůta splatnosti faktury neplatnou. Nová lhůta splatnosti začíná běžet ode dne, kdy OBJEDNATEL obdrží doplněnou, opravenou nebo nově vystavenou fakturu splňující podmínky SMLOUVY.
- 11.5 OBJEDNATEL proplatí fakturu splňující podmínky SMLOUVY bankovním převodem na účet ZHOTOVITELE ve lhůtách uvedených v tomto článku 11, a to následně po dni obdržení faktury a ostatních dokladů, které jsou zapotřebí k provedení příslušné platby určené SMLOUVOU.
- 11.6 OBJEDNATEL není v prodlení s uhrazením faktury - daňového dokladu, pokud byla účtovaná částka nejpozději poslední den splatnosti faktury odepsána z účtu OBJEDNATELE ve prospěch účtu ZHOTOVITELE.
- 11.7 ZHOTOVITEL prohlašuje, že (i) není evidován jako nespolehlivý plátců DPH ve smyslu § 106a ZÁKONA O DPH a (ii) uvedl v této SMLOUVĚ a bude uvádět v daňových dokladech vystavených dle této SMLOUVY pro úhrady všech částí SMLUVNÍ CENY za provedení jednotlivých FÁZÍ pouze bankovní účet, který oznámil správci daně, aby jej tento mohl v souladu se ZÁKONEM O DPH zveřejnit způsobem umožňujícím dálkový přístup. Bude-li na daňovém dokladu uveden jiný než oznámený účet podle předchozí věty tohoto odstavce, OBJEDNATEL je oprávněn poukázat příslušnou platbu na kterýkoli oznámený účet ZHOTOVITELE. Úhrada platby na kterýkoli oznámený účet (tj. účet odlišný od účtu uvedeného na daňovém dokladu) je STRANAMI považována za řádnou úhradu plnění dle SMLOUVY.

## 12. PRÁVA Z DUŠEVNÍHO VLASTNICTVÍ

- 12.1 OBJEDNATEL je oprávněn volně nakládat s DÍLEM, jeho částmi a jednotlivými aplikacemi po dobu trvání této SMLOUVY a dále také po ukončení této SMLOUVY. OBJEDNATEL je oprávněn DÍLO, jeho části a jednotlivé aplikace kdykoliv doplnit, rozšířit či upravit sám a/nebo prostřednictvím třetích osob, a to pro potřebu OBJEDNATELE nebo pro potřebu jeho spřízněných osob.
- 12.2 V souvislosti s PROJEKTEM budou práva vyplývající z duševního vlastnictví řešena následujícím způsobem podle tohoto článku 12 SMLOUVY.
- 12.3 **Patenty a užité vzory**
- OBJEDNATEL nemá právo přihlásit jakýkoliv patent a/nebo užité vzor k jakémukoliv vynálezu a/nebo technickému řešení, které budou ZHOTOVITELEM vytvořeny

v souvislosti s realizací PROJEKTU. Toto právo podle předchozí věty tohoto odstavce náleží výlučně ZHOTOVITELI.

## 12.4 LICENCE

### 12.4.1 Licence 1

K neunikátním částem DÍLA, tj. k takovým částem DÍLA nebo jiným činnostem ZHOTOVITELE prováděným dle této SMLOUVY, které nebyly vytvořeny výhradně pro potřeby OBJEDNATELE, ale jedná se o tzv. standardní počítačový program ZHOTOVITELE nebo třetí strany, který požívá ochrany autorského díla podle AUTORSKÉHO ZÁKONA, nabývá OBJEDNATEL dnem poskytnutí neunikátní části DÍLA ZHOTOVITELEM OBJEDNATELI, nejpozději však dnem podpisu Závěrečného protokolu o testování oběma STRANAMI, k užívání přednostní nevýhradní právo užít takovou neunikátní část DÍLA (Licenci 1), a to všemi způsoby nezbytnými k naplnění účelu vyplývajícím z této SMLOUVY, a to po celou dobu trvání autorského práva k neunikátním částem DÍLA, resp. po dobu autorskoprávní ochrany s omezením na území České republiky. OBJEDNATEL není povinen Licenci 1 využít. Odměna za Licenci 1 je plně zahrnuta ve SMLUVNÍ CENĚ dle článku 10 této SMLOUVY (nicméně informace o její výši musí být uvedena ve faktuře vystavené ZHOTOVITELEM na část SMLUVNÍ CENY za třetí (3.) FÁZI v souladu s odst. 11.3 této SMLOUVY). OBJEDNATEL není oprávněn postoupit Licenci 1 ani udělit sublicenci třetím osobám bez předchozího písemného souhlasu ZHOTOVITELE.

### 12.4.2 Licence 2

K unikátním částem DÍLA, tj. částem, které jsou vytvořeny na základě této SMLOUVY a dle § 2634 OBČANSKÉHO ZÁKONÍKU a § 61 AUTORSKÉHO ZÁKONA výhradně pro potřeby OBJEDNATELE, ZHOTOVITEL poskytuje OBJEDNATELI přednostní, nevýhradní, časově a teritoriálně neomezenou licenci (Licenci 2). OBJEDNATEL je oprávněn užít unikátní části DÍLA ke všem způsobům, které jsou známy v době jejich vytvoření. Licence 2 se má za poskytnutou dnem poskytnutí unikátních částí DÍLA OBJEDNATELI k užívání, nejpozději však dnem podpisu Závěrečného protokolu o testování oběma STRANAMI. Licence 2 se poskytuje bez množstevního omezení identit a bez omezení na počet koncových systémů, procesorových jader, velikost paměti a jiné hardwarové, softwarové a aplikační parametry. OBJEDNATEL je oprávněn postoupit Licenci 2 či udělit sublicenci třetím osobám. OBJEDNATEL není povinen Licenci 2 využít. Odměna za Licenci 2 je plně zahrnuta ve SMLUVNÍ CENĚ dle článku 10 této SMLOUVY (nicméně informace o její výši musí být uvedena ve faktuře vystavené ZHOTOVITELEM na část SMLUVNÍ CENY za třetí (3.) FÁZI v souladu s odst. 11.3 této SMLOUVY).

12.4.3 STRANY v návaznosti na odst. 12.4.2 SMLOUVY sjednaly, že ZHOTOVITEL poskytuje OBJEDNATELI souhlas k provedení jakýchkoli změn či modifikací unikátních částí DÍLA, přičemž OBJEDNATEL bude oprávněn zejména, nikoli však výlučně:

- (a) užívat unikátní části DÍLA pro své interní potřeby a pro potřeby svých zaměstnanců a koncových uživatelů;
- (b) překládat unikátní části DÍLA a upravovat unikátní části DÍLA včetně tvorby nových verzí, a to zejména s cílem zajistit jejich další vývoj a/nebo provozování v jiném prostředí;
- (c) unikátní části DÍLA rozmnožovat a rozšiřovat pro svoje interní potřeby;
- (d) provádět jazykové lokalizace počítačových programů či databází; a
- (e) spojovat počítačové programy či databáze s jinými autorskými díly, počítačovými programy či databázemi vzniklými jakožto tzv. odvozená díla (např. v souvislosti s jazykovými lokalizacemi), přičemž tato oprávnění se vztahují i na jakékoliv dílčí části unikátních částí DÍLA.

12.4.4 STRANY v návaznosti na odst. 12.4.1 SMLOUVY dále sjednaly, že tzv. proprietární (standardní) software ZHOTOVITELE či třetích osob může být součástí DÍLA pouze při splnění některé z následujících podmínek:

- (a) Jedná se o software, který je v době uzavření SMLOUVY prokazatelně užíván v produktivním prostředí nejméně u deseti (10) na sobě nezávislých a vzájemně nepropojených subjektů, a jenž je na trhu běžně dostupný, tj. nabízený alespoň třemi (3) na sobě nezávislými a vzájemně nepropojenými subjekty:
  - (i) pokud jsou tyto subjekty oprávněny takovýto software implementovat, upravovat a udržovat; nebo
  - (ii) pokud k takovému software není poskytnutí licence v rozsahu Licence 2 účelné a neposkytnutí licence nebrání dalšímu rozvoji DÍLA ze strany OBJEDNATELE v rozsahu nezbytném za účelem reflektování případných legislativních změn, personálního nebo obchodního rozvoje OBJEDNATELE (zejména vývojový software, databázový software aj.).

ZHOTOVITEL je povinen poskytnout OBJEDNATELI o této skutečnosti písemné prohlášení a na výzvu OBJEDNATELE tuto skutečnost prokázat.

- (b) Jedná se o software, který je veřejnosti poskytován zdarma, včetně detailně komentovaných zdrojových kódů, úplné uživatelské, provozní a administrátorské dokumentace a práva software měnit. ZHOTOVITEL je povinen poskytnout OBJEDNATELI o této skutečnosti písemné prohlášení a na výzvu OBJEDNATELE tuto skutečnost prokázat.

12.4.5 Jestliže jsou s užitím proprietárního software či jiných souvisejících plnění spojeny jednorázové či pravidelné licenční poplatky, je ZHOTOVITEL povinen v rámci ceny DÍLA řádně uhradit všechny tyto poplatky za celou dobu trvání udělené Licence 1.

## 12.5 ZDROJOVÉ KÓDY a DOKUMENTACE

ZHOTOVITEL je povinen předat OBJEDNATELI ZDROJOVÉ KÓDY k unikátním částem DÍLA a DOKUMENTACI k DÍLU, a to jejich vložení do OBJEDNATELEM určeného verzovacího GIT nástroje. Povinnost podle předchozí věty tohoto odstavce musí ZHOTOVITEL splnit nejpozději do podepsání Závěrečného protokolu o testování. Detailní postup předání ZDROJOVÝCHKÓDŮ a DOKUMENTACE, včetně požadavků na obsah ZDROJOVÝCHKÓDŮ a DOKUMENTACE bude blíže specifikován V Realizačním návrhu inovačního partnera.

## 12.6 PRÁVA K DATABÁZI

Veškerá data, která je ZHOTOVITEL povinen zajistit pro OBJEDNATELE podle této SMLOUVY budou pořízena tak, aby OBJEDNATEL vystupoval v pozici pořizovatele databáze ve smyslu § 90 AUTORSKÉHO ZÁKONA. ZHOTOVITEL je povinen zajistit, aby k veškerým předaným datům měl ZHOTOVITEL licenci, která bude množstevně a místně neomezená, nevýhradní a časově neomezená (resp. bude sjednána na celou dobu trvání práv k příslušnému Dílu). Cena za takovou licenci je již plně zahrnuta ve SMLUVNÍ CENĚ.

## 13. OCHRANA NEVEŘEJNÝCH INFORMACÍ

13.1 ZHOTOVITEL se zavazuje, že neveřejné informace (jak jsou definovány v odst. 13.2 této SMLOUVY) bude udržovat v přísném utajení a bude o nich zachovávat mlčenlivost, nevyužije je ke svému finančnímu či jinému prospěchu ani ve prospěch nebo pro potřeby třetích osob, nezpřístupní je třetím stranám bez předchozího písemného souhlasu OBJEDNATELE ani tyto informace a materiály nepoužije k jiným účelům než k plnění SMLOUVY. Tento souhlas není třeba v případě SUBDODAVATELŮ, avšak vždy pouze v rozsahu informací nezbytných pro provedení části DÍLA příslušným SUBDODAVATELEM. ZHOTOVITEL je povinen podniknout všechny nezbytné kroky k zabezpečení neveřejných informací.

13.2 Za neveřejné informace se považují veškeré následující informace:

- (a) veškeré informace poskytnuté OBJEDNATELEM ZHOTOVITELI v souvislosti s touto SMLOUVOU, zejména veškeré obchodní a technické informace, včetně specifikací, plánů, výkresů a umístění týkajících se PROJEKTU, jakož i jiné informace, které OBJEDNATEL ZHOTOVITELI svěřil nebo které se ZHOTOVITEL o OBJEDNATELI nebo PROJEKTU v průběhu plnění SMLOUVY dozví, a to i náhodně nebo od jakékoliv třetí osoby;
- (b) informace, na které se vztahuje zákonem uložená povinnost mlčenlivosti OBJEDNATELE;
- (c) veškeré další informace, které budou OBJEDNATELEM či ZHOTOVITELEM označeny jako neveřejné ve smyslu ustanovení § 218 ZZVZ; a
- (d) veškeré osobní údaje podle zákona č. 110/2019 Sb., o zpracování osobních údajů, ve znění pozdějších předpisů, a podle nařízení Evropského parlamentu a Rady (EU) 2016/679 ze dne 27. dubna 2016, obecné nařízení o ochraně osobních údajů.

- 13.3 Povinnost mlčenlivosti se vztahuje i na SUBDODAVATELE a třetí strany, kterým informace uvedené v odstavci 13.2 výše poskytl ZHOTOVITEL se souhlasem OBJEDNATELE, a to za podmínek tohoto článku 13 SMLOUVY. ZHOTOVITEL odpovídá za to, že takovéto osoby budou zavázány k této povinnosti mlčenlivosti minimálně ve stejném rozsahu jako on sám.
- 13.4 Shromažďovat a zpracovávat osobní údaje zaměstnanců a jiných osob, eventuálně citlivé osobní údaje, lze jen v případech stanovených zákonem nebo nařízením, nebo se souhlasem nositele osobních údajů. ZHOTOVITEL není oprávněn zpřístupňovat osobní údaje zaměstnanců a jiných osob, se kterými bude v průběhu plnění této SMLOUVY seznámen, třetím osobám a rovněž není oprávněn je jakýmkoliv způsobem zveřejnit. Pokud by v souvislosti s plněním této SMLOUVY mělo dojít ke zpracování osobních údajů, budou podmínky zpracování osobních údajů řešeny samostatnou smlouvou uzavřenou STRANAMI.
- 13.5 Povinnost zachovávat mlčenlivost uvedená v tomto článku 13 trvá po dobu pěti (5) let od ukončení SMLOUVY, nedohodnou-li se STRANY písemně jinak.
- 13.6 Povinnost zachovávat mlčenlivost uvedená v tomto článku 13 se nevztahuje na:
- (a) informace, které jsou nebo se již staly veřejně známými bez zavinění přijímající STRANY;
  - (b) informace, které přijímající STRANA obdržela od třetí strany; a
  - (c) informace, jejichž sdělení vyžaduje zákon.
- 13.7 Povinnosti OBJEDNATELE poskytovat informace podle zákona č. 106/1999 Sb., o svobodném přístupu k informacím, ve znění pozdějších předpisů, nejsou tímto článkem 13 SMLOUVY dotčeny.
- 13.8 ZHOTOVITEL bere na vědomí, že OBJEDNATEL má povinnost zveřejnit SMLOUVU v registru smluv. Takové zveřejnění SMLOUVY v registru smluv nepředstavuje porušení tohoto článku 13 SMLOUVY.

## 14. SUBDODAVATELÉ

- 14.1 Příloha 3 SMLOUVY uvádí seznam odsouhlasených hlavních SUBDODAVATELŮ.
- 14.2 Za hlavního SUBDODAVATELE není považován takový SUBDODAVATEL, který ZHOTOVITELI poskytuje:
- (a) pomocné výzkumné činnosti;
  - (b) datové sady;
  - (c) dodání hmotného a nehmotného majetku, který bude pořízen v přímé souvislosti s plněním SMLOUVY.

Jiní SUBDODAVATELÉ, než SUBDODAVATELÉ uvedení v odst. 14.2 bod (a) až (c) výše, jsou považováni za hlavní SUBDODAVATELE.

- 14.3 V průběhu plnění SMLOUVY může ZHOTOVITEL změnit SUBDODAVATELE uvedené v Příloze 3 SMLOUVY pouze po obdržení předchozího písemného souhlasu OBJEDNATELE.
- 14.4 OBJEDNATEL je oprávněn odmítnout přijetí ZBOŽÍ, PRÁV Z DUŠEVNÍHO VLASTNICTVÍ, PRACÍ nebo SLUŽEB pocházejících od SUBDODAVATELE, který nesplňuje požadavky tohoto článku 14 SMLOUVY.
- 14.5 ZHOTOVITEL zajistí, aby veškeré jeho subdodavatelské smlouvy obsahovaly výslovná ustanovení o tom, že ZHOTOVITEL je oprávněn postoupit práva a povinnosti z těchto smluv na OBJEDNATELE, a to zejména v případech stanovených touto SMLOUVOU. Dále je povinen zajistit, aby subdodavatelské smlouvy obsahovaly ujednání a závazky SUBDODAVATELŮ obdobné s ujednáními a závazky ZHOTOVITELE dle SMLOUVY, zejména dle článků 12 [PRÁVA Z DUŠEVNÍHO VLASTNICTVÍ]; 13 [Ochrana neveřejných informací]; odstavce 20.2 [Výhrada ukončení SMLOUVY na základě rozhodnutí OBJEDNATELE]; a 20.4 [Odstoupení od SMLOUVY ze strany OBJEDNATELE].

## 15. AKCEPTACE DÍLA

- 15.1 K AKCEPTACI DÍLA dojde po dokončení DÍLA jako celku, a to za podmínek blíže specifikovaných v Realizačním návrhu inovačního partnera. O AKCEPTACI DÍLA bude STRANAMI sepsán a podepsán Protokol o dokončení.
- 15.2 Dnem, kdy OBJEDNATEL podepíše Protokol o dokončení, je DÍLO provedeno a počíná běh ZÁRUČNÍ DOBY, jejíž délka a podmínky jsou stanoveny SMLOUVOU. V ZÁRUČNÍ DOBĚ provozuje DÍLO na svá rizika a svými pracovníky OBJEDNATEL. Žádné ustanovení této SMLOUVY však ZHOTOVITELE nezproští záručních povinností stanovených ve SMLOUVĚ ani nezbaví OBJEDNATELE práv z vadného plnění, s výjimkou vad při provozování a užívání DÍLA způsobených OBJEDNATELEM, jak jsou uvedeny v odstavci 17.3 níže.

## 16. SMLUVNÍ POKUTY

- 16.1 V případě prodlení ZHOTOVITELE s dokončením jakékoliv FÁZE podle odst. 7.2.1 až odst. 7.2.4 SMLOUVY, bude OBJEDNATEL oprávněn požadovat a ZHOTOVITEL bude povinen zaplatit OBJEDNATELI SMLUVNÍ POKUTU ve výši 0,1 % (slovy: *jednu desetinu procenta*) z části SMLUVNÍ CENY za příslušnou FÁZI za každý den prodlení.
- 16.2 V případě prodlení ZHOTOVITELE s provedením DÍLA podle odst. 7.3 SMLOUVY, bude OBJEDNATEL oprávněn požadovat a ZHOTOVITEL bude povinen zaplatit OBJEDNATELI SMLUVNÍ POKUTU ve výši 0,2 % (slovy: *dvě desetiny procenta*) z celkové SMLUVNÍ CENY za každý den prodlení.
- 16.3 V případě prodlení ZHOTOVITELE se zahájením odstranění jakékoliv vady DÍLA nebo s odstraněním jakékoliv vady DÍLA podle odst. 17.5(a) SMLOUVY, bude OBJEDNATEL oprávněn požadovat a ZHOTOVITEL bude povinen zaplatit OBJEDNATELI SMLUVNÍ POKUTU ve výši 5.000,- Kč (slovy: *pět tisíc korun českých*) za každý den prodlení se zahájením nebo odstraněním každé jednotlivé vady DÍLA.

- 16.4 V případě porušení povinnosti ZHOTOVITELE zachovávat mlčenlivost, nezpřístupnit třetím osobám neveřejné informace, podniknout veškeré nezbytné kroky k zabezpečení neveřejných informací a/nebo použít neveřejné informace pouze za účelem plnění této SMLOUVY dle odst. 13.1 této SMLOUVY a/nebo porušení povinnosti ZHOTOVITELE zavázat svého případného SUBDODAVATELE povinností mlčenlivosti a respektováním práv OBJEDNATELE dle ustanovení odst. 13.3 této SMLOUVY, bude OBJEDNATEL oprávněn požadovat a ZHOTOVITEL bude povinen zaplatit OBJEDNATELI SMLUVNÍ POKUTU ve výši 200.000,- Kč (slovy: *dvě stě tisíc korun českých*) za každé takové porušení.
- 16.5 V případě, že ZHOTOVITEL použije k plnění této SMLOUVY SUBDODAVATELE v rozporu s článkem 14, neposkytne OBJEDNATELI veškerou součinnost při plnění povinností dle ZZVZ nebo dotačních podmínek OPERAČNÍHO PROGRAMU a/nebo nezajistí součinnost třetích osob podle odst. 8.11 SMLOUVY, bude OBJEDNATEL oprávněn požadovat a ZHOTOVITEL bude povinen zaplatit OBJEDNATELI SMLUVNÍ POKUTU ve výši 50.000,- Kč (slovy: *padesát tisíc korun českých*) za každé takovéto porušení.
- 16.6 V případě porušení povinnosti ZHOTOVITELE uzavřít nebo po celou dobu trvání této SMLOUVY udržovat pojistnou smlouvu na škodu způsobenou třetím osobám s limitem pojistného plnění alespoň na částku 5.000.000,- Kč (slovy: *pět milionů korun českých*) podle odst. 8.9 SMLOUVY, bude OBJEDNATEL oprávněn požadovat a ZHOTOVITEL bude povinen zaplatit OBJEDNATELI SMLUVNÍ POKUTU ve výši 10.000,- Kč (slovy: *deset tisíc korun českých*) za každý započatý den trvání porušení této povinnosti.
- 16.7 V případě porušení povinností ZHOTOVITELE vyplývajících z ustanovení odst. 12.4.4 nebo 12.4.5 SMLOUVY, bude OBJEDNATEL oprávněn požadovat a ZHOTOVITEL bude povinen zaplatit OBJEDNATELI SMLUVNÍ POKUTU ve výši 1.000.000,- Kč (slovy: *jeden milion korun českých*) za každé takovéto porušení.
- 16.8 V případě porušení povinností ZHOTOVITELE vyplývajících z ustanovení odst. 8.17 SMLOUVY, bude OBJEDNATEL oprávněn požadovat a ZHOTOVITEL bude povinen zaplatit OBJEDNATELI SMLUVNÍ POKUTU ve výši 1.000,- Kč (slovy: *jeden tisíc korun českých*) za každý den, kdy ZHOTOVITEL bude v prodlení s předložením podkladů či informací osvědčujících plnění povinností dle PŘÍLOHY 5 poté, co byl OBJEDNATELEM k jejich předložení opakovaně vyzván, a tyto nepředložil ani v dodatečné lhůtě tří (3) pracovních dnů.
- 16.9 ZHOTOVITEL zaplatí SMLUVNÍ POKUTU přímým bankovním převodem na účet OBJEDNATELE ve lhůtě třiceti (30) dnů po uplatnění nároku (s příslušnou penalizační fakturou) na SMLUVNÍ POKUTU. OBJEDNATEL je oprávněn, zejména v případě, kdy ZHOTOVITEL ve stanovené lhůtě neuhradí SMLUVNÍ POKUTU, odečíst příslušnou částku z příští platby splatné ZHOTOVITELI nebo z kterékoliv další platby. Započítat lze i veškeré pohledávky, které má OBJEDNATEL vůči ZHOTOVITELI (podle této SMLOUVY či podle pravomocných, soudních nebo správních rozhodnutí), včetně nároku na náhradu škody či jiné újmy, jestliže za škodu či jinou újmu odpovídá ZHOTOVITEL.
- 16.10 Zaplacení SMLUVNÍ POKUTY nezproštuje ZHOTOVITELE závazku splnit povinnosti dané mu SMLOUVOU a zaplacením SMLUVNÍ POKUTY není dotčena povinnost ZHOTOVITELE nahradit OBJEDNATELI v plné výši též škodu vzniklou porušením povinnosti, na kterou se SMLUVNÍ POKUTA vztahuje.

## 17. PRÁVA Z VADNÉHO PLNĚNÍ, ZÁRUKA ZA JAKOST

- 17.1 ZHOTOVITEL poskytuje OBJEDNATELI záruku, že DÍLO a každá jeho část bude prostá jakýchkoliv vad, věcných i právních. DÍLO nebo jeho část má vady, jestliže neodpovídá účelu stanovenému ve SMLouvě, případně se jeho vlastnosti liší od vlastností výslovně stanovených SMLOUVOU nebo obecně závaznými platnými předpisy a všeobecně uznávanou praxí.
- 17.2 ZÁRUČNÍ DOBA činí dva (2) roky a počíná běžet dnem podpisu Protokolu o dokončení podle odst. 15.2 této SMLOUVY.
- 17.3 Za vady zjištěné v ZÁRUČNÍ DOBĚ ZHOTOVITEL neodpovídá pouze, prokáže-li, že vada vznikla jako přímý důsledek toho, že DÍLO nebylo OBJEDNATELEM provozováno v souladu s požadavky provozních manuálů a technických podmínek stanovených SMLOUVOU. Do doby, než bude prokázáno, že vada byla způsobena OBJEDNATELEM, se má za to, že za vadu odpovídá ZHOTOVITEL. ZHOTOVITEL je povinen v době do prokázání odpovědnosti za vadu zahájit práce na odstranění vady a v těchto pracích pokračovat tak, jako by za vadu sám odpovídal. V případě, že ZHOTOVITEL prokáže, že za vadu neodpovídá, budou mu uhrazeny oprávněné náklady spojené s jejím odstraňováním a prokázáním.
- 17.4 Oznámení vady (reklamace), případně popisu vady nebo popisu toho, jak se vada projevuje, zašle OBJEDNATEL ZHOTOVITELI písemně e-mailem anebo doporučeným dopisem neprodleně poté, kdy vadu zjistil. OBJEDNATEL umožní ZHOTOVITELI na jeho žádost potřebný přístup k DÍLU pro účely prošetření příčiny vady, a to v době a za podmínek, které budou pro OBJEDNATELE vyhovující.
- 17.5 V případě zjištění, že DÍLO vykazuje vady, je OBJEDNATEL oprávněn využít níže uvedené nápravné prostředky (tím nebudou dotčeny ostatní nároky OBJEDNATELE ze SMLOUVY, včetně nároku na náhradu škody či jiné újmy či SMLUVNÍ POKUTU):
- (a) Požadovat odstranění vady opravou DÍLA nebo jeho části na náklady ZHOTOVITELE. ZHOTOVITEL je povinen tak učinit bez zbytečného odkladu, nejpozději však do:
- (i) sedmdesáti dvou (72) hodin od jejího oznámení u závažných vad bránících bezpečnému a spolehlivému provozu DÍLA;
- (ii) šesti (6) pracovních dnů od jejího oznámení u vad nebránících bezpečnému a spolehlivému provozu DÍLA, pokud nebude s ohledem na povahu vady dohodnuto jinak;
- ZHOTOVITEL je povinen ukončit odstranění vady ve vzájemně sjednané lhůtě, nebude-li lhůta sjednána, v co nejkratší přiměřené lhůtě od přijetí oznámení vady, pokud nebude s ohledem na povahu vady dohodnuto jinak.
- (b) V případě, že vadu nelze jiným způsobem uspokojivě opravit, požadovat odstranění vady dodáním nové části DÍLA na náklady ZHOTOVITELE (vč. provedení případného nového výzkumu a vývoje příslušné části SYSTÉMU). ZHOTOVITEL je povinen tak učinit neprodleně, nejpozději však ve lhůtě stanovené mu OBJEDNATELEM s ohledem na povahu vady.



- (c) Nárok OBJEDNATELE podle odstavce (b) výše vznikne i tehdy, když se vada na téže části DÍLA opravená podle odstavce (a) nebo (b) výše opakuje potřetí.
- (d) Požadovat přiměřenou slevu ze SMLUVNÍ CENY, která bude vyčíslena jako prokázané dodatečné náklady na provoz a údržbu DÍLA vzniklé OBJEDNATELI v důsledku vady.

Lhůta uvedená v odstavci 17.5(a) a 17.5(b) SMLOUVY se počítá ode dne doručení oznámení vady ZHOTOVITELI.

OBJEDNATEL zvolí mezi nároky alternativně uvedenými v tomto odstavci 17.5 a svou volbu sdělí ZHOTOVITELI v oznámení podle odstavce 17.4 výše nebo bez zbytečného odkladu po tomto oznámení. ZHOTOVITEL je povinen tomuto nároku vyhovět.

- 17.6 Neodstraní-li ZHOTOVITEL vady DÍLA ve lhůtě stanovené mu OBJEDNATELEM podle výše uvedeného odstavce 17.5 nebo oznámí-li před jejím uplynutím, že vady neodstraní, může OBJEDNATEL odstoupit od SMLOUVY, požadovat přiměřenou slevu ze SMLUVNÍ CENY nebo po předchozím vyrozumění ZHOTOVITELE, vadu odstranit sám nebo ji nechat odstranit třetí osobou, a to na náklady ZHOTOVITELE, aniž by tím OBJEDNATEL omezil svá další práva daná mu SMLOUVOU nebo OBČANSKÝM ZÁKONÍKEM. ZHOTOVITEL je povinen nahradit OBJEDNATELI veškeré náklady spojené s odstraněním vady, které OBJEDNATEL vynaložil, včetně veškerých prokázaných škod či jiné újmy, a to do třiceti (30) dnů po obdržení příslušné faktury OBJEDNATELE.
- 17.7 V případě opravy nebo výměny vadných částí DÍLA v ZÁRUČNÍ DOBĚ se ZÁRUČNÍ DOBA prodlouží o dobu, po kterou nemohlo být DÍLO nebo jeho část v důsledku zjištěné vady v provozu vůbec, nebo muselo být provozováno v omezeném režimu.  
  
Na vyměněnou nebo nově nainstalovanou část DÍLA se vztahuje tatáž ZÁRUČNÍ DOBA jako v odstavci 17.2 výše, počínaje dnem její výměny, resp. instalace, avšak maximálně dvanáct (12) měsíců od ukončení původní ZÁRUČNÍ DOBY pro příslušnou část DÍLA.
- 17.8 Odstranění vady nemá vliv na nárok OBJEDNATELE na SMLUVNÍ POKUTU a náhradu škody či jiné újmy. Žádné ustanovení tohoto článku 17 nezprošťuje ZHOTOVITELE povinnosti k plnění povinností podle SMLOUVY.

## 18. PRÁVA K DÍLU

- 18.1 OBJEDNATEL nabývá vlastnické právo k DÍLU a/nebo jeho části, popř. právo DÍLO a/nebo jeho části užít, a to včetně dat, která tvoří součást plnění podle této SMLOUVY a nejsou předmětem práv na ochranu duševního vlastnictví, okamžikem:
  - (a) podpisu příslušného protokolu o dokončení;
  - (b) zabudování věcí do stávajících struktur OBJEDNATELE, či provedením PRACÍ či SLUŽEB na stávajícím vybavení OBJEDNATELE; nebo
  - (c) zaplacení části SMLUVNÍ CENY za příslušnou FÁZI;podle toho, který z výše uvedených okamžiků nastane dříve.

- 18.2 Nebezpečí škody na DÍLE přejde na OBJEDNATELE okamžikem podpisu Protokolu o dokončení podle odst. 15.1 SMLOUVY.

## 19. VYŠŠÍ MOC

- 19.1 STRANY jsou zbaveny odpovědnosti za částečné nebo úplné neplnění povinností daných SMLOUVOU v případě (a v tom rozsahu), kdy toto neplnění bylo výsledkem události nebo okolnosti způsobené vyšší mocí. Odpovědnost však nevylučuje překážka, která vznikla teprve v době, kdy povinná STRANA byla již v prodlení s plněním své povinnosti, nebo vznikla v důsledku jejich ekonomických poměrů.
- 19.2 Pro účely tohoto ustanovení znamená „vyšší moc“ takovou mimořádnou a neodvratitelnou událost mimo kontrolu STRANY, která se na ni odvolává, kterou nemohla předvídat při uzavření SMLOUVY, a která jí brání v plnění závazků vyplývajících ze SMLOUVY. Takové události mohou být kromě dalších případů zejména: války, revoluce, požáry velkého rozsahu, záplavy, dopravní embarga, generální stávky a stávky celého průmyslového odvětví. Pro vyloučení všech pochybností STRANY uvádějí, že pandemie COVID-19 a s ní související krizová, mimořádná a jiná opatření, omezení, příkazy a zákazy nejsou a nebudou považovány za událost vyšší moci podle tohoto článku 19 SMLOUVY.
- 19.3 O vzniku situace vyšší moci a jejích příčinách uvědomí STRANA odvolávající se na vyšší moc neprodleně, nejpozději však do pěti (5) dnů od vzniku, druhou STRANU e-mailem s následným potvrzením doporučeným dopisem. Stejným způsobem bude druhá STRANA informována o tom, že okolnosti vyšší moci pominuly. Na požádání předloží STRANA odvolávající se na vyšší moc druhé STRANĚ důvěryhodný důkaz o této skutečnosti.
- 19.4 Pokud se STRANY výslovně nedohodnou jinak, budou po vzniku situace vyšší moci pokračovat v plnění svých povinností dle SMLOUVY, dokud je to rozumně možné, popřípadě budou hledat jiné alternativní prostředky pro plnění SMLOUVY, kterým nebrání událost vyšší moci. Pokud důsledky vyšší moci budou mít dopad na SMLUVNÍ CENU, termíny provedení DÍLA anebo na jiné ustanovení SMLOUVY, jsou STRANY povinny vstoupit v jednání v souladu s článkem 22 SMLOUVY.

## 20. UKONČENÍ SMLOUVY

### 20.1 Dohoda STRAN

Tato SMLOUVA může být před řádným dokončením DÍLA ukončena na základě písemné dohody obou STRAN.

### 20.2 Výhrada ukončení SMLOUVY na základě rozhodnutí OBJEDNATELE

20.2.1 OBJEDNATEL je v souladu s ust. § 71 odst. 2 písm. a) ZZVZ oprávněn vždy nejpozději do pěti (5) dnů ode dne dokončení každé FÁZE podle odst. 6.1 této SMLOUVY, ukončit tuto SMLOUVU. Ukončení SMLOUVY podle tohoto odstavce 20.2.1 bude provedeno písemným oznámením OBJEDNATELE, přičemž ukončení SMLOUVY bude účinné dnem doručení písemného oznámení ZHOTOVITELI.

### 20.3 Odstoupení od SMLOUVY ze strany ZHOTOVITELE

Jestliže OBJEDNATEL neuhradil ZHOTOVITELI kteroukoliv částku splatnou podle SMLOUVY během stanovené lhůty, je ZHOTOVITEL oprávněn OBJEDNATELI zaslat oznámení ohledně této skutečnosti, a v případě, že OBJEDNATEL nezaplatí dlužnou částku do třiceti (30) dnů od doručení uvedeného oznámení, může ZHOTOVITEL dalším oznámením zaslaným OBJEDNATELI od SMLOUVY odstoupit.

### 20.4 Odstoupení od SMLOUVY ze strany OBJEDNATELE

20.4.1 OBJEDNATEL je oprávněn od SMLOUVY neprodleně odstoupit v případě níže uvedených podstatných porušení SMLOUVY, a to tak, že ZHOTOVITELI zašle oznámení o odstoupení:

- (a) v případě, že je se ZHOTOVITELEM zahájeno insolvenční řízení, je vydáno usnesení o zjištění úpadku ZHOTOVITELE nebo usnesení o prohlášení konkursu na majetek ZHOTOVITELE; nebo
- (b) jestliže ZHOTOVITEL postoupí nebo převede SMLOUVU nebo jakékoliv právo či majetkový prospěch z ní vyplývající v rozporu s odst. 8.14 SMLOUVY; nebo
- (c) jestliže SMLUVNÍ POKUTY účtované ZHOTOVITELI dosáhly limitu ve výši 25 % (slovy: *dvaceti pěti procent*) SMLUVNÍ CENY; nebo
- (d) jestliže je ZHOTOVITEL v prodlení s dokončením jakékoliv FÁZE podle odst. 7.2.1 až odst. 7.2.4 SMLOUVY po dobu delší než čtyřicet pět (45) dnů;
- (e) jestliže je ZHOTOVITEL v prodlení s provedením DÍLA podle odst. 7.3 SMLOUVY po dobu delší než třicet (30) dnů;
- (f) v případě, že ZHOTOVITEL provede zápočet jakékoli své pohledávky či její části vůči OBJEDNATELI bez předchozího písemného souhlasu OBJEDNATELE; nebo
- (g) jestliže ZHOTOVITEL nezajistí pojištění v souladu s odst. 8.9 výše; nebo
- (h) v případě, že působení vyšší moci dle článku 19 výše trvá déle než sto osmdesát (180) dnů; nebo
- (i) v případě, že by pokračováním v plnění SMLOUVY mohlo dojít k porušení nařízení (EU) č. 833/2014 o omezujících opatřeních vzhledem k činnostem Ruska destabilizujícím situaci na Ukrajině, ve znění nařízení Rady (EU) č. 2022/576, ze dne 8. dubna 2022; nebo
- (j) v případě jiného podstatného porušení povinnosti ze strany ZHOTOVITELE nebo v případě porušení povinnosti ze strany ZHOTOVITELE, pro jejíž porušení je v jiných ustanoveních této SMLOUVY sjednáno právo OBJEDNATELE na odstoupení od SMLOUVY.

20.4.2 Jestliže ZHOTOVITEL neprovádí DÍLO podle SMLOUVY nebo soustavně zanedbává realizaci svých povinností daných SMLOUVOU, může OBJEDNATEL, aniž by tím omezil jiná práva, která mu vyplývají ze SMLOUVY, zaslat ZHOTOVITELI písemné

oznámení, určující povahu nesprávného plnění či neplnění a požadující, aby ZHOTOVITEL toto nesprávné plnění či neplnění napravil. Jestliže ZHOTOVITEL nápravu neprovede, ani neučiní opatření k nápravě daného nesprávného plnění či neplnění v požadované přiměřené lhůtě stanovené OBJEDNATELEM, může OBJEDNATEL od SMLOUVY s okamžitou účinností odstoupit tím, že ZHOTOVITELI zašle písemné oznámení o odstoupení.

## 20.5 Společná ustanovení pro ukončení SMLOUVY

20.5.1 Po ukončení SMLOUVY je ZHOTOVITEL povinen, a to okamžitě nebo k datu stanovenému v daném oznámení nebo dohodě:

- (a) přestat se všemi dalšími PRACEMI, vyjma těch PRACÍ, které OBJEDNATEL specifikoval v oznámení nebo dohodě, výlučně pro účely ochrany té části DÍLA, která již byla provedena;
- (b) předat OBJEDNATELI částí DÍLA realizované ZHOTOVITELEM do data ukončení SMLOUVY;
- (c) v právem umožněném rozsahu OBJEDNATELI postoupit veškerá práva, výhody a oprávnění ZHOTOVITELE k DÍLU a ZBOŽÍ k datu ukončení SMLOUVY a na základě případného požadavku OBJEDNATELE rovněž z veškerých subdodavatelských smluv uzavřených mezi ZHOTOVITELEM a jeho SUBDODAVATELI; a
- (d) poskytnout OBJEDNATELI PRÁVA Z DUŠEVNÍHO VLASTNICTVÍ (zejména LICENCE, ZDROJOVÉ KÓDY, DOKUMENTACI a veškerou jinou dokumentaci, výkresy a specifikace vypracované ZHOTOVITELEM a jeho SUBDODAVATELI) k datu ukončení SMLOUVY v souvislosti s DÍLEM.

20.5.2 Jsou-li splněna předchozí ustanovení tohoto článku 20, může OBJEDNATEL dokončit DÍLO sám nebo prostřednictvím třetí osoby.

20.5.3 S výhradou odstavce 20.5.4 níže je ZHOTOVITEL oprávněn k úhradě SMLUVNÍ CENY připadající na realizované DÍLO k datu ukončení, úhradě hodnoty jakéhokoliv nepoužitého nebo částečně použitého ZBOŽÍ v souvislosti s realizací DÍLA a případných prokazatelných a účelně vynaložených nákladů na ochranu DÍLA podle odstavce 20.5.1(a) výše. Veškeré částky splatné ze strany ZHOTOVITELE OBJEDNATELI, vzniklé před datem ukončení, se započítávají proti nárokům ZHOTOVITELE podle tohoto článku.

20.5.4 V případě, že OBJEDNATEL dokončí DÍLO, budou určeny náklady na dokončení DÍLA OBJEDNATELEM. Převyší-li částka, na kterou má ZHOTOVITEL nárok podle odstavce 20.5.3 výše spolu s přiměřenými důvodnými náklady vynaloženými OBJEDNATELEM na dokončení DÍLA, SMLUVNÍ CENU, je ZHOTOVITEL odpovědný za zaplacení tohoto rozdílu OBJEDNATELI. STRANY se písemně dohodnou o provedení výše uvedeného výpočtu a způsobu zaplacení těchto částek. Tento odst. 20.5.4 se použije pouze v případě ukončení SMLOUVY podle odst. 20.4 této SMLOUVY.

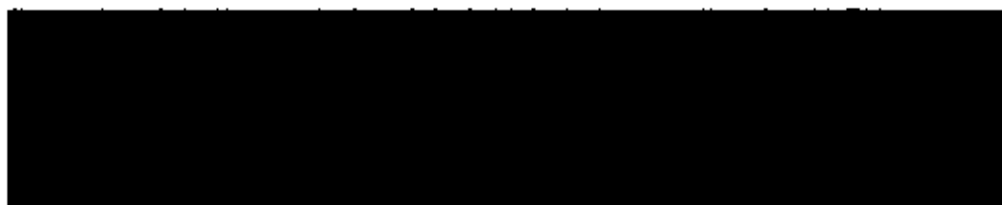
20.5.5 Ukončením SMLOUVY nezanikají (i) veškeré peněžité nároky OBJEDNATELE vůči ZKLOTOVITELI podle SMLOUVY, zejména na zaplacení SMLUVNÍ POKUTY, náhradu škody či jiné újmy, (ii) případné nároky OBJEDNATELE plynoucí ze záruk za DÍLO (iii) ujednání SMLOUVY o volbě práva a řešení sporů, (iv) povinnost mlčenlivosti podle podmínek SMLOUVY a (v) jakékoli další povinnosti vyplývající z této SMLOUVY, z jejichž povahy je zřejmé, že mají trvat i po odstoupení od SMLOUVY.

## 21. SDĚLENÍ A OPRÁVNĚNÉ OSOBY

21.1 Není-li v této SMLOUVĚ uvedeno jinak, musí být jakékoliv uplatnění nároku, předání sdělení, informace apod. podle SMLOUVY provedeno písemně a doručeno osobně nebo doporučenou poštou nebo kurýrní službou, na adresu příslušné STRANY, uvedenou níže v tomto článku. Jakékoli sdělení, informace, zpráva apod. v rámci SMLOUVY budou zaslány na níže uvedené adresy oprávněných osob STRAN.

21.2 Oprávněné osoby OBJEDNATELE:

Pro smluvní záležitosti: **MgA. Jirí Sulzenko, Ph.D., ředitel KUC MIMP**  
**Hlavní město Praha**  
Praha 1, Mariánské náměstí 2/2, PSČ: 110 01  
tel.: +420 236 00 2507  
e-mail: jiri.sulzenko@praha.eu



ID datové schránky: 48ia97h

21.3 Oprávněné osoby ZKLOTOVITELI:

Pro smluvní a technické záležitosti:  
**Ing. Ladislav Ruttkay, jednatel**  
**Meta IT**  
tel.: +420 533 534 950  
e-mail: ruttkay@metait.cz

ID datové schránky: h9gmc5f

21.4 Každá ze STRAN musí písemně a bezodkladně oznámit druhé STRANĚ veškeré změny své adresy pro příjem takovýchto sdělení, případně veškeré změny telefonních čísel nebo e-mailu.

21.5 Oprávněné osoby, nejsou-li statutárním orgánem, nejsou oprávněny ke ZMĚNĚM této SMLOUVY, k uzavírání dodatků ani k ukončení SMLOUVY, ledaže se prokážou plnou mocí udělenou jim k tomu osobami oprávněnými jednat navenek za příslušnou STRANU v záležitostech této SMLOUVY. STRANY jsou oprávněny jednostranně změnit oprávněné

osoby bez nutnosti uzavírat dodatek ke SMLOUVĚ, jsou však povinny takovou změnu druhé STRANĚ bezodkladně písemně oznámit.

## 22. ZMĚNY DÍLA

- 22.1 Kdykoliv před podepsáním příslušného protokolu o dokončení si může OBJEDNATEL písemným oznámením ZHOTOVITELI vyžádat změny ZDROJOVÝCHKÓDŮ, DOKUMENTACE a jiných podkladů, vlastností či funkcí DÍLA nebo jeho části. Pokud se STRANY nedohodnou na jiné lhůtě, ZHOTOVITEL do dvaceti (20) dnů po obdržení požadavku OBJEDNATELE na ZMĚNU navrhne a předloží OBJEDNATELI k odsouhlasení návrh ZMĚNY DÍLA. Předložené dokumenty budou obsahovat návrhy ZHOTOVITELE na provedení ZMĚN a případné požadavky na ZMĚNY termínů plnění SMLOUVY.
- 22.2 ZHOTOVITEL je oprávněn kdykoliv navrhnout OBJEDNATELI ZMĚNY DÍLA, přispějí-li k větší funkčnosti a zlepšení vlastností DÍLA nebo jeho dílčích plnění. OBJEDNATEL však není povinen návrh jakékoliv ZMĚNY předložený ZHOTOVITELEM přijmout.
- 22.3 Pokud ZMĚNY odsouhlasené OBJEDNATELEM podle odstavců 22.1 a 22.2 výše snižují nebo zvyšují náklady ZHOTOVITELE na realizaci DÍLA, bude provedeno odpovídající snížení nebo zvýšení SMLUVNÍ CENY, a to způsobem a o částku, které budou dohodnuty před provedením takovýchto ZMĚN.
- 22.4 Schválení dokumentu ZMĚNY DÍLA OBJEDNATELEM a vyslovení souhlasu s provedením ZMĚN, bude provedeno takto:
- (a) Pokud ZMĚNA neovlivní předmět DÍLA, SMLUVNÍ CENU, kvalitu DÍLA a termín plnění, bude ZMĚNA provedena na základě písemného souhlasu podepsaného OBJEDNATELEM, jehož příjem ZHOTOVITEL písemně potvrdí.
  - (b) Pokud ZMĚNA ovlivní předmět DÍLA, SMLUVNÍ CENU, kvalitu DÍLA, anebo termín plnění, bude ZMĚNA provedena na základě písemného dodatku ke SMLOUVĚ podepsaného STRANAMI.
- 22.5 Po obdržení písemného souhlasu OBJEDNATELE nebo uzavření písemného dodatku ke SMLOUVĚ provede ZHOTOVITEL navrženou ZMĚNU DÍLA ve sjednaném rozsahu a za podmínek uvedených v souhlasu OBJEDNATELE nebo v dodatku ke SMLOUVĚ.
- 22.6 Veškeré ZMĚNY podle tohoto článku 22 SMLOUVY musejí být provedeny v souladu se ZZVZ a dotačními podmínkami OPERAČNÍHO PROGRAMU.

## 23. ZÁVĚREČNÁ USTANOVENÍ

- 23.1 Nestanoví-li tato SMLOUVA jinak, mohou být změny SMLOUVY prováděny pouze po dohodě STRAN ve formě písemného dodatku řádně podepsaného oprávněnými zástupci obou STRAN, který bude tvořit nedílnou součást SMLOUVY. K platnosti dodatku SMLOUVY se vyžaduje úplná dohoda o jeho obsahu. STRANY tedy vylučují možnost uzavření dodatku bez ujednání o veškerých náležitostech dle § 1726 (*Nedostatek konsenzu*) OBČANSKÉHO ZÁKONÍKU.

- 23.2 Tato SMLOUVA se řídí výlučně právními předpisy České republiky.
- 23.3 V případě vzniku jakýchkoliv sporů mezi OBJEDNATELEM a ZHOTOVITELEM v souvislosti se SMLOUVOU nebo z ní vyplývajících, včetně jakékoliv záležitosti týkající se její existence, platnosti či ukončení, popř. realizace DÍLA, ať v průběhu provádění DÍLA nebo po jeho dokončení, se STRANY budou snažit vyřešit tento spor nebo rozdílný názor smírnou cestou.
- 23.4 Veškeré spory nebo nároky vznikající ze SMLOUVY nebo v souvislosti s ní, které nelze vyřešit smírnou cestou, budou s konečnou platností rozhodovány podle českého práva, a to:
- (a) u Městského soudu v Praze v případě sporů, které jsou oprávněny rozhodovat krajské soudy jako soudy prvního stupně; a
  - (b) u okresního / obvodního soudu dle sídla OBJEDNATELE v případě sporů, které jsou oprávněny rozhodovat okresní soudy jako soudy prvního stupně.
- Nebude-li touto SMLOUVOU stanoveno, popř. STRANAMI písemně dohodnuto jinak, budou STRANY pokračovat v plnění svých příslušných smluvních povinností v souladu se SMLOUVOU i v případě trvání jakéhokoliv sporu, sporné otázky či řízení.
- 23.5 Veškerá ujednání mezi STRANAMI, ať ústní nebo písemná, která byla učiněna před podpisem SMLOUVY, ztrácejí podpisem SMLOUVY platnost, nestala-li se součástí SMLOUVY.
- 23.6 V případě, že některé ujednání této SMLOUVY je nebo se stane v budoucnu neplatným, neúčinným či nevymahatelným nebo bude-li takovým příslušným orgánem shledáno, zůstávají ostatní ujednání této SMLOUVY v platnosti a účinnosti, pokud z povahy takového ujednání nebo z jeho obsahu anebo z okolností, za nichž bylo uzavřeno, nevyplývá, že jej nelze oddělit od ostatního obsahu této SMLOUVY. STRANY se zavazují nahradit neplatné, neúčinné nebo nevymahatelné ustanovení této SMLOUVY ustanovením jiným, které svým obsahem a smyslem odpovídá nejlépe ustanovení původnímu a této SMLOUVĚ jako celku.
- 23.7 Tato SMLOUVA vč. jejích Příloh je vyhotovena ve dvou (2) vyhotoveních v českém jazyce, z nichž každé má právní sílu originálu. ZHOTOVITEL a OBJEDNATEL obdrží po jednom (1) vyhotovení této SMLOUVY. Je-li SMLOUVA uzavírána elektronicky za využití uznávaných elektronických podpisů, postačí jedno (1) vyhotovení SMLOUVY, obsahující uznávané elektronické podpisy STRAN.
- 23.8 STRANY s odkazem na § 558 odst. 2 (*Obchodní zvyklosti*) OBČANSKÉHO ZÁKONÍKU sjednávají, že (i) se v jejich právním styku nepřihlíží k obchodním zvyklostem zachovávaným obecně anebo v daném odvětví, a že (ii) obchodní zvyklosti nemají v jejich právním styku přednost před ustanoveními OBČANSKÉHO ZÁKONÍKU, jež nemají donucující účinky.
- 23.9 Obchodní podmínky ZHOTOVITELE jsou pro smluvní vztahy založené touto SMLOUVOU neúčinné a neaplikovatelné.
- 23.10 OBJEDNATEL v souladu s § 1740 odst. 3 (*Náležitosti přijetí, přijetí s dodatky nebo odchylkou*) OBČANSKÉHO ZÁKONÍKU vylučuje přijetí nabídky na uzavření této SMLOUVY s dodatkem

nebo odchylkou. STRANY se dohodly, že ustanovení § 1757 odst. 2 (*Písemné potvrzení smlouvy*) OBČANSKÉHO ZÁKONÍKU se na vztahy STRAN vyplývající z této SMLOUVY nepoužije.

23.11 ZHOTOVITEL prohlašuje, že na sebe v souladu s § 1765 odst. 2 (*Právo na obnovení jednání*) OBČANSKÉHO ZÁKONÍKU přebírá nebezpečí změny okolností. Ustanovení § 1765 odst. 1 (*Právo na obnovení jednání*) a § 1766 (*Obnovení rovnováhy práv a povinností soudem*) OBČANSKÉHO ZÁKONÍKU se tedy ve vztahu ke ZHOTOVITELI nepoužije. ZHOTOVITEL touto SMLOUVOU také přebírá nebezpečí změny okolností ve smyslu § 2620 (*Pevná částka nebo odkaz na rozpočet*) OBČANSKÉHO ZÁKONÍKU.

23.12 ZHOTOVITEL prohlašuje, že:

- (a) není v likvidaci;
- (b) nebylo proti němu vydáno rozhodnutí o úpadku, není v hrozícím úpadku, v platební neschopnosti a není předlužen ve smyslu zákona č. 182/2006 Sb., o úpadku a způsobech jeho řešení (insolvenční zákon), ve znění pozdějších předpisů, ani není dán důvod pro zahájení insolvenčního řízení proti němu;
- (c) nebyla vůči němu nařízena nucená správa;
- (d) nebylo vydáno rozhodnutí o jeho přeměně;
- (e) neuzavřel smlouvu o prodeji nebo pachtu svého závodu nebo jeho částí;
- (f) na jeho majetek není vedena exekuce ani proti němu není veden výkon rozhodnutí
- (g) je finančně způsobilý realizovat DÍLO podle této SMLOUVY, resp. má zajištěno financování svých činností podle této SMLOUVY;
- (h) nevede žádné soudní či jiné spory se SUBDODAVATELI ani nemá vůči svým SUBDODAVATELŮM žádné neuhrazené závazky z jiných smluvních vztahů.

23.13 SMLOUVA nabývá platnosti dnem jejího podpisu oběma STRANAMI a účinnosti okamžikem uveřejnění v registru smluv. STRANY se dohodly, že uveřejnění SMLOUVY v registru smluv zajistí OBJEDNATEL.

23.14 Nedílnou součástí této SMLOUVY jsou následující Přílohy:

- Příloha 1 Technický rámec PROJEKTU
- Příloha 2 Specifikace ZHOTOVITELE
- Příloha 3 Seznam hlavních SUBDODAVATELŮ
- Příloha 4 Členové PROJEKTOVÉHO TÝMU
- Příloha 5 Povinnosti ZHOTOVITELE ve vztahu ke společensky odpovědnému zadávání

SMLOUVU a její Přílohy je nutné považovat za soubor dokumentů, které se vzájemně doplňují a vysvětlují. V případě nejednoznačnosti nebo rozporu mají přednost ustanovení jednotlivých článků SMLOUVY před ustanoveními výše uvedených Příloh. Ustanovení Příloh mají navzájem přednost ve výše uvedeném pořadí.

23.15 STRANY prohlašují a svým podpisem potvrzují, že se žádná z nich necítí být a nepovažuje se za slabší smluvní stranu v porovnání s druhou STRANOU a že měly



možnost seznámit se s textem a obsahem SMLOUVY, obsahu rozumí, chtějí jím být vázány a smluvní ujednání společně dostatečně projednaly.

NA DŮKAZ ČEHOŽ, STRANY tuto SMLOUVU podepsaly prostřednictvím svých řádně oprávněných zástupců jakožto právně závazné ujednání.

Za OBJEDNATELE:

Za ZHOTOVITELE:

V \_\_\_\_\_ dne \_\_\_\_\_

V \_\_\_\_\_ dne \_\_\_\_\_

**Hlavní město Praha**

**Meta IT s.r.o.**

\_\_\_\_\_  
Jméno: MgA. Jiří Sulženko, Ph.D.

Funkce: ředitel odboru kultury a cestovního ruchu MHMP



Digitálně podepsal Ing.  
Ladislav Ruttkay  
Datum: 2023.04.24 14:16:07  
+02'00'

\_\_\_\_\_  
Jméno: Ing. Ladislav Ruttkay

Funkce: jednatel

## **Příloha 1      Technický rámec PROJEKTU**

## Příloha č. 1

### Technický rámec projektu včetně vymezení popisu součinnosti s metodikem evaluace a vymezení minimálních technických podmínek

#### **EVALUART – inovativní nástroj pro komplexní evaluaci kulturních organizací**

#### Obsah

1	Stávající stav	3
2	Cílový stav	3
2.1	Architektura	4
2.2	Systemové požadavky	4
2.3	Funkční požadavky	5
2.4	Požadavky na infrastrukturu	6
2.4.1	Provoz	6
2.4.2	Bezpečnost dat	6
2.4.3	Kontrola přístupu	6
2.4.4	Zálohování	6
2.5	Výkonnostní požadavky	6
2.5.1	Interní uživatelé	6
2.5.2	Doba odezvy	6
3	Standardy	7
3.1	Oblast bezpečnosti	7
3.2	Oblast Provozu	7
3.3	Integrace	7
4	Součinnost s metodikem evaluace	7
4.1	Popis součinnosti metodika evaluace kulturních organizací a dodavatele softwarového řešení	7
4.2	Datové vstupy a výstupy projektu EVALUART	9

## Seznam použitých pojmů a zkratk

<u>Zkratka</u>	<u>Plné znění</u>	<u>Význam</u>
<u>PRINCE2</u>	<u>PRojects IN Controlled Environments</u>	<u>Metodika pro projektové řízení</u>
<u>PMI</u>	<u>Project Management Institut</u>	<u>Nezisková organizace, zakladatel a vlastník standardu pro projektové řízení</u>
<u>BPMN</u>	<u>Business Process Model and Notation</u>	<u>Grafická notace sloužící k modelování podnikových procesů</u>
<u>CASE</u>	<u>Computer Aided Software Engineering</u>	<u>CASE jsou nástroje, které používají metodiky vývoje software a diagramů znázornění systému pro vývoj SW s pomocí počítačů</u>
<u>IDM</u>	<u>Identity Management</u>	<u>Správa identit</u>
<u>LDAP</u>	<u>Lightweight Directory Access Protocol)</u>	<u>Protokol pro ukládání a přístup k datům na adresářovém serveru.</u>
<u>CRM</u>	<u>Customer Relationship Management</u>	<u>Řízení vztahů se zákazníky</u>
<u>CDP</u>	<u>Customer Data Platform</u>	<u>Platforma zákaznických dat</u>

## 1 Stávající stav

Hlavní město Praha prostřednictvím zřizovaných příspěvkových organizací a také formou financování a spolufinancování dalších institucí či projektů v oblasti kultury zajišťuje kulturní nabídku pro občany Prahy, ale i pro tuzemské a zahraniční návštěvníky.

Magistrátu hl. m. Prahy, stejně jako všem dalším orgánům a úrovním veřejné správy v ČR, chybí nástroj pro evaluaci dotovaných organizací v oblasti kultury, a to jak příspěvkových, tak nezávislých subjektů čerpajících dotace z veřejných rozpočtů. Bez kvalitního evaluačního nástroje a metodiky, které by umožňovaly objektivní zhodnocení kulturních organizací na základě určitých indikátorů a kritérií, je velmi těžké znát aktuální stav kulturní scény, rozhodovat o další podpoře a realizovat kulturní politiku efektivně. Odbor kultury funguje jako administrativní a finanční podpora příspěvkových organizací – administruje velkou část jejich agendy a kontroluje a diskutuje s nimi účetnictví. Hodnocení se zabývá zejména tou částí práce příspěvkových organizací, kterou lze postihnout prostřednictvím vykazování konkrétních výkonových ukazatelů. Velká část agendy příspěvkových organizací však není komplexně nahlížena ani hodnocena. Zejména chybí prostor hodnotit a diskutovat v rovině zřizovatel-příspěvková organizace směřování, naplňování cílů, poslání a vize, pro kterou byla organizace zřízena.

V rámci projektu EVALUART vznikne inovativní komplexní metodika evaluace kulturních organizací zřizovaných hlavním městem Prahou (dále příspěvkové organizace či p.o.), která je předmětem samostatné veřejné zakázky. Metodik evaluace začne pracovat s předstihem před dodavatelem IT nástroje. Plánovaný harmonogram počítá s tím, že vzájemná spolupráce začne ve fázi existujícího draftu metodiky evaluace. Představení celkového postupu řešení, součinnosti s metodikem evaluace a etapizace projektu EVALUART je obsahem kapitoly 4 této přílohy.

## 2 Cílový stav

Systém EVALUART bude implementovat nově vytvořenou metodiku evaluace kulturních příspěvkových organizací. Systém bude sestávat minimálně ze třech hlavních modulů:

1. modul koncepce – na třech měřítkových úrovních umožňuje formulovat koncepční směřování organizace (a) nejobecnější dlouhodobé poslání formulované skrze zřizovací listinu, b) šestiletou koncepci organizace na funkční období ředitele a c) každoroční úkoly v koordinaci se zřizovatelem;
2. modul evaluace – umožňuje evaluovat tři výše zmíněné úrovně koncepce;
- a podpůrný 3. datový modul, který umožňuje sběr, analýzu, vyhodnocení a uchování různorodých dat o organizaci (i širších dat o kulturním chování populace);

Další funkcí systému bude zjednodušení výkaznictví směrem ke zřizovateli, případně dalším orgánům státní správy.

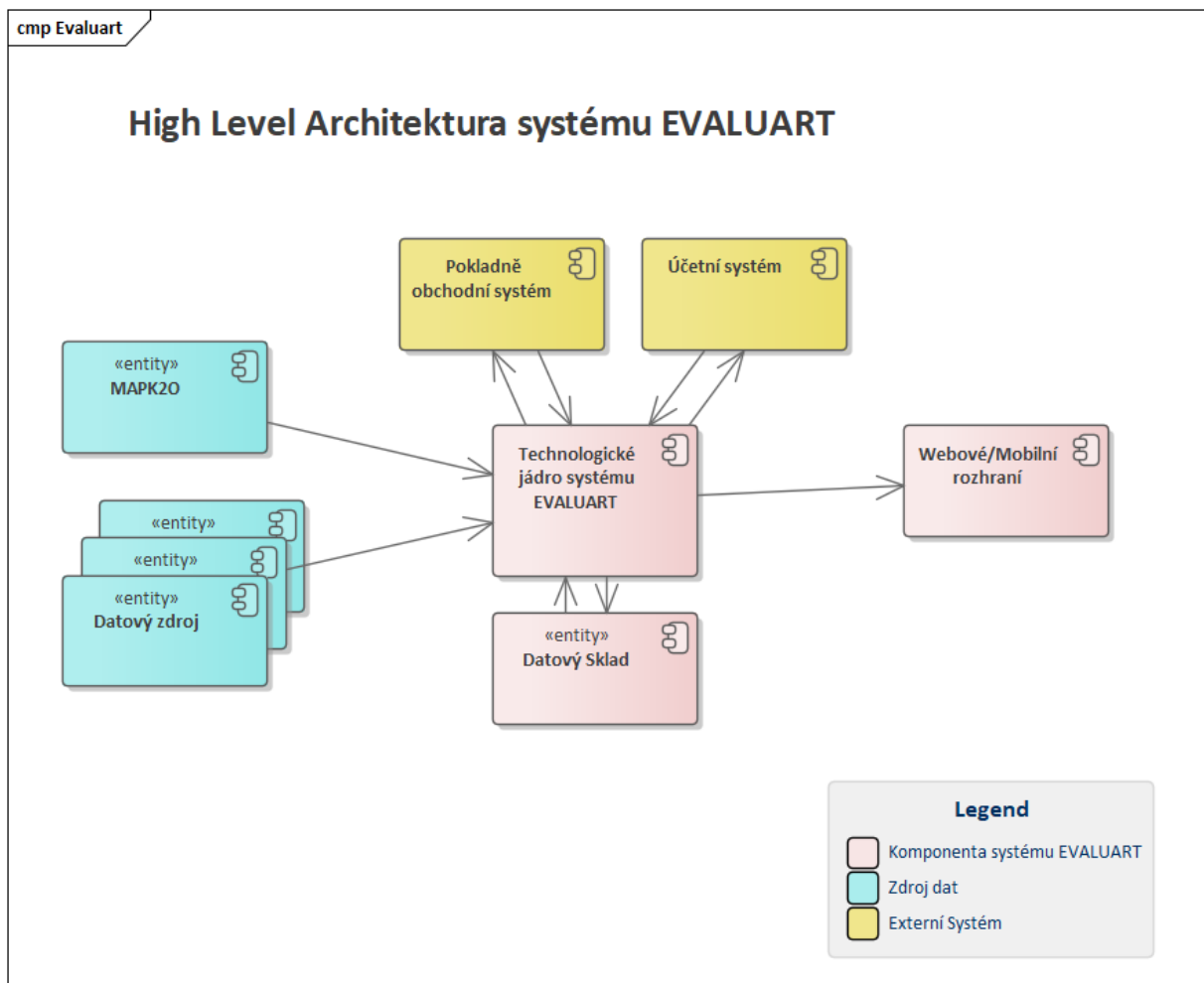
V technické rovině se jedná o návrh a implementaci manažerského systému, kterým je databázovou technologií podporovaný proces shromažďování, zpracování a využití informací o kulturní organizaci, jejím publiku, cílových skupinách a v obecnější rovině kulturních preferencí obyvatel. Tyto znalosti umožní organizaci poznat, pochopit a předvídat potřeby pro vlastní koncepční rozvoj.

Nabízené řešení musí splňovat následující požadavky:

## 2.1 Architektura

Řešení musí vycházet z a splňovat následující principy:

- **KOMPATIBILITA:** Funkce EVALUARTU se prolínají s dalšími používanými softwary, ať již existujícími, či připravovanými (MAPK2O), aby se nemusely stejné informace zadávat do více systémů a předešlo se duplikacím, dojde mezi systémy k integraci pomocí standardních rozhraní jako je např. REST API, webová služba;
- **MODULARITA:** Zajišťuje škálovatelnost systému (funkční, technologickou, výkonnostní) a eliminuje riziko vzniku závislosti na jediném dodavateli (tzv. vendor lock-in);
- **BEZPEČNOST:** Jednou z funkcí systémů EVALUART je získání a uchování informací o návštěvnících/divácích dané organizace. S touto funkcionalitou souvisí i nutnost zabezpečení těchto informací z pohledu právních aspektů.



## 2.2 Systémové požadavky

Řešení musí být provozovatelné v nějakém virtualizačním prostředí (VMWARE, Docker, Kubernetes), aby bylo možné jej provozovat jak v cloudu, tak případně v on-premise infrastruktuře.

Musí používat technologii tenkého klienta a být kompatibilní s prohlížeči v těchto verzích:

Pro PC

- Google Chrome - 100
- Mozilla Firefox -98
- MS EDGE - 99
- Safari -15.4
- Internet Explorer - 11

Pro mobilní zařízení

- Google Chrome
- Safari

Podporovaná musí být vždy aktuální a minimálně jedna předchozí verze poslední vydané číselné řady prohlížeče.

Zároveň řešení musí umožňovat import dat z jiných systémů pro případ získávání doplňkových dat. Toho lze dosáhnout například integrací s pokladními (Colloseum, GoOut) a účetními systémy (Gordic).

Systém musí být schopen importovat data také ze standardních vstupů/formátů jako je csv, xls, xml případně pomocí REST API, Web Services nebo FTP.

## 2.3 Funkční požadavky

### *Formuláře*

Systém musí umožňovat tvorbu vlastních formulářů, tak aby zadavatel (nebo dodavatel podle požadavků zadavatele) byl schopen navrhnout své vlastní formuláře vyhovující metodice hodnocení příspěvkových organizací.

### *Workflow*

Systém musí umožňovat tvorbu vlastních workflow, tak aby zadavatel (nebo dodavatel podle požadavků zadavatele) byl schopen navrhnout své workflow vyhovující metodice hodnocení příspěvkových organizací.

### *Datový model*

Systém musí umožňovat vytvoření a případné změny datového modelu, tak aby odpovídal metodice hodnocení příspěvkových organizací.

### *Role, skupiny a uživatelé*

Systém, kromě základních rolí jako je administrátor, uživatel nebo například host, musí umožňovat nadefinovat další dodatečné role, skupiny a případně jednotlivé uživatele tak, aby jejich oprávnění byly v souladu s metodikou hodnocení příspěvkových organizací.

## Data o publiku

System musí umožňovat práci s personalizovanými daty uživatelů, získaných z tiketingových platform (Colosseum, GoOUT, apod.), dat z Google analytics a ostatních dostupných datových zdrojů, tak aby umožňoval personalizovaný sběr zpětné vazby od návštěvníků organizací (např. skrze emailing).

### 2.4 Požadavky na infrastrukturu

#### 2.4.1 Provoz

Provoz díla není součástí nabídky. Skutečné umístění a provoz díla bude specifikováno před předáním díla. Vlastní vývoj, testování a zkušební provoz proběhne v prostředí dodavatele. Uchazeč musí v nabídce uvést také požadavky na HW, který bude dostatečný pro provoz nabízeného řešení.

Kromě předání funkčního díla je potřeba předat:

- zdrojové kódy díla
- popis nasazení díla do libovolného prostředí
- otestování nasazení díla do prostředí

Dodavatel také poskytne součinnost při nasazení díla do cílového prostředí v rozsahu 2 MD.

#### 2.4.2 Bezpečnost dat

IS musí zajistit ochranu dat před neoprávněným přístupem, a to jak ze strany provozovatele řešení, jeho dodavatele (tj. uchazeče), tak i ze strany uživatelů. Uživatelé budou mít přístup jenom k datům v rámci přidělených oprávnění. Provozovatel IS musí omezit přístup svých zaměstnanců nebo dodavatelů jenom na případy kdy je to nutné pro zajištění provozu.

#### 2.4.3 Kontrola přístupu

Musí být zajištěno, aby k jednotlivým komponentám IS měly přístup pouze oprávněné osoby zadavatele a dodavatele (není myšlen standardní uživatelský přístup, ale například možnost konfigurace parametrů jednotlivých komponent IS) a tento přístup musí být kontrolován a zaznamenáván.

#### 2.4.4 Zálohování

Data IS musí být pravidelně zálohována. Uchazeč musí v nabídce popsat způsob zajištění tohoto požadavku.

### 2.5 Výkonnostní požadavky

#### 2.5.1 Interní uživatelé

Interní uživatelé = zaměstnanci a dodavatelé zadavatele, MHMP a dalších organizací. Všichni tito uživatelé budou v IS registrováni a budou se přihlašovat pomocí jména a hesla. Interním uživatelům bude možné přidělit oprávnění přímo nebo na základě členství ve skupině.

Možnost současné práce následujícímu počtu uživatelů (příkladově počet uživatelů zadavatele + dalších organizací): 16.

#### 2.5.2 Doba odezvy

Doba odezvy uživatelského rozhraní IS musí být max. 5 sekund. Toto platí jak pro webovou stránku samotnou, tak i případné widgety/komponenty v ní použité.



### 3 Standardy

Navrhované řešení musí splňovat následující standardy, které jsou závazné pro řešení provozované OIC MHMP.

#### 3.1 Oblast bezpečnosti

1. Zavést systém BI do celého životního cyklu projektu dle mezinárodního bezpečnostního standardu ISO 27001 (Information Security Management System – ISMS)
2. Analyzovat rizika v souladu s požadavky bezpečnostního standardu ISO 27005 Information technology – Security techniques – Information security risk management
3. V rámci vývoje ověřit zranitelnosti aplikace v souladu s Metodikou OWASP (Open Web Application Security Project) a provést minimální sadu bezpečnostních testů pro TOP 10 zranitelností

#### 3.2 Oblast Provozu

Řešení musí splňovat Standardy datového centra MHMP verze 1.9, aby bylo možné ho případně v těchto datových centrech provozovat. Standardy datového centra MHMP verze 1.9 jsou obsaženy v příloze č. 9 zadávací dokumentace.

#### 3.3 Integrace

Řešení musí být schopné integrace se systémy MHMP podle Rámcových integračních standardů MHMP, které jsou obsaženy v příloze č. 10 zadávací dokumentace, a v souladu s Manuálem napojení systému na Integrační platformu MHMP, který je obsažen v příloze č. 11 zadávací dokumentace.

### 4 Součinnost s metodikem evaluace

Návrh metodiky evaluace bude vznikat souběžně s realizací výběrového řízení na dodavatele SW řešení. Smyslem následující kapitoly je proto umožnit dodavatelům učinit si co možná nejpřesnější představu o metodice evaluace a jejích parametrech, které ovlivní složitost a cenu IT řešení. Proto je součástí příloh zadávací dokumentace a) popis zadání pro metodika evaluace a b) informace o zdrojích a typech dat, které budou vstupovat do nástroje EVALUART, softwarech, se kterými příspěvkové organizace pracují, a tudíž je třeba zajistit kompatibilitu s nimi, a výstupů, které požadujeme, aby nástroj uměl automaticky generovat. Tento seznam je ilustrativní, nikoliv vyčerpávající a je možné, že v průběhu zpracování metodiky se objeví nové požadavky na datové vstupy či výstupy.

#### 4.1 Popis součinnosti metodika evaluace kulturních organizací a dodavatele softwarového řešení

První část projektu EVALUART představuje zpracování metodiky evaluace kulturních organizací. Výběrové řízení na zpracovatele metodiky evaluace zřizovaných kulturních organizací proběhlo v červnu 2022, spolupráce s metodikem evaluace byla zahájena v červenci 2022. Předpokládaný termín zahájení spolupráce mezi metodikem a vybraným dodavatelem je v březnu 2023. Plán práce metodika evaluace a jeho součinnosti s dodavatelem softwarového řešení je popsán níže.

## 1. etapa práce metodika - "Výzkum metodik evaluace, datových zdrojů a potřeb příspěvkových organizací"

bude sestávat z rešerše existujících metodik a nástrojů evaluace a datových zdrojů pro evaluaci kulturních organizací. Důležitou součástí výzkumu bude zjišťování potřeb cílových uživatelů (zejména formou rozhovorů se zástupci p.o. v návaznosti na vstupní dotazníkové šetření realizované zadavatelem).

METODIKY A NÁSTROJE EVALUACE V ČR A ZAHRANIČÍ	<p><b>METODIKY:</b> hlubší analýza dostupných metodik k evaluaci kulturních organizací, a to jak v ČR, tak v zahraničí. Bude se jednat zejména o Metodiku Národní sítě Zdravých měst, SROI (social return on investment), Balanced scorecard a input-output analýzu aj.</p> <p><b>NÁSTROJE:</b> podrobná analýza prakticky využívaných technologických nástrojů k dílčí evaluaci kulturních organizací (nástroje jsou využitelné pro účely projektu pouze částečně a slouží především jako inspirace): o Impact and Insight Toolkit a Self evaluation toolkit (Arts Council England) o Cultural Data Profile (USA) o Systém Audience Agency (V. Británie) o Kulturní kalkulačka (Kulka.cz)</p>
DATA SE KTERÝMI PRACUJÍ A MOHOU PRACOVAT PŘÍSPĚVKOVÉ ORGANIZACE	<p>data, která p.o. povinně reportují: - svému zřizovateli MHMP (odbor kultury a cestovního ruchu, odbor rozpočtu, odbor financí) - Výroční zprávy p. o. - Statistiky NIPOS (<a href="https://www.statistikakultury.cz/vykazy/">https://www.statistikakultury.cz/vykazy/</a>) - MK ČR – Výkaz divadel, Vyúčtování grantů - IDU - divadla - ČSÚ a další nerelevantní pro evaluaci (autorská práva, daně, pojištění...)</p>
	<p>Data potenciálně užitečná pro evaluaci/rozvoj p.o.: o Vstupenkové systémy (např. GoOut, Colosseum aj.) o Portály shromažďující reference návštěvníků o Další databáze a zdroje dat, které budou identifikovány na základě rozhovorů se zástupci kulturních organizací a MHMP</p>
ROZHOVORY P.O.	<p>rozhovory se zástupci vybraných kulturních organizací za účelem zjištění všech dostupných a využitelných zdrojů dat a potřeb kulturních organizací</p>

### Výstupem 1. etapy budou:

- Analytická zpráva – analýza metod a metodik evaluace, relevantních technologických nástrojů. Součástí zprávy bude manažerské shrnutí vhodnosti a využitelnosti všech analyzovaných vstupů.
- Zpráva z datového auditu: zmapování datových zdrojů, zmapování stávající informační infrastruktury, evaluace dostupných datových zdrojů
- Vyhodnocení rozhovorů se zástupci kulturních organizací – zjištění jejich datových zdrojů a potřeb organizací.

## **2. etapa práce metodika - "Vývoj metodiky evaluace kulturních organizací"**

naváže na výstupy 1. etapy. V rámci druhé etapy vznikne ve spolupráci s představiteli p.o., zadavatelem a dalšími klíčovými aktéry návrh metodiky evaluace kulturních organizací. Návrh metodiky se stane hlavním vstupem pro vývoj softwarového řešení v rámci dalších fází projektu EVALUART.

Obsahem metodiky bude:

1. návrh otázek a hodnocení evaluačního nástroje,
2. variantní návrh zjednodušení výkaznictví, který reaguje na potřeby zjištěné v šetření s p.o,
3. návrh struktury otázek a zadání pro formulaci koncepce organizací a
4. návrh struktury a prezentace dat o návštěvnosti (příp. dalších), který pomůže organizacím v jejich strategickém řízení a plánování (vč. zdrojů dat v koordinaci s nástrojem MAPK2O).

Metodika bude navazovat na spektrum oborů příspěvkových organizací tak, aby byla pro všechny obory (žánry) využitelná. V případě nenalezení jednoho formátu fungujícího pro všechny organizace, budou zpracovány mutace pro jednotlivé obory (žánry).

Výstupem 2. etapy bude:

- Zpracování komplexní metodiky pro účely hl. m. Prahy

## **3. etapa práce metodika – „Součinnost s IT dodavatelem při vývoji softwarového řešení“**

V průběhu třetí fáze bude náplní práce metodika evaluace předání metodiky IT vývojářům, pravidelné konzultace při vývoji softwarového řešení a spolupráce při testování nástroje v příspěvkových organizacích v předpokládaném rozsahu 45 člověkodnů.

## **4.2 Datové vstupy a výstupy projektu EVALUART**

### **VSTUPY**

Kompletní seznam vstupů bude upřesněn na základě zpracování metodiky evaluace.

- Hospodářská/výkonová data P.O. - organizace si vedou evidenci pro svoji potřebu a pro vykazování zřizovateli/dalším institucím určeným zákonem (jinak uváděno jako "výkaznictví")
- Data z prodeje vstupenek – zde se jedná o kombinaci vstupenek prodaných v kamenných prodejnách jednotlivých organizací, v online prodejních systémech a prostřednictvím externích prodejců
- Data o cílových skupinách – web, sociální sítě apod.
- Kvalitativní data z procesu sebeevaluace – modul sebeevaluace bude součástí nástroje, pro základní představu doporučujeme navštívit webové stránky Self Evaluation Toolkit - <https://selfevaluationtoolkit.org/download>
- Agregovaná data o kulturní spotřebě prostřednictvím online nástroje MAPK2O
- Data z jednorázových dotazníkových šetření
- Zadání od zřizovatele

**Tabulka č.1 - data vstupující do nástroje EVALUART**

Typ dat	Zdroje dat
Hospodářská/výkonová data p.o.	příspěvková organizace (excel, software GINIS firmy Gordic)
Data z prodeje vstupenek	online prodej: Colloseum, GoOut, webticket.cz, e-listky.cz
Data o cílových skupinách	web organizace, sociální síť
	kamenné prodejny
	externí prodejci lístků
Data ze sebeevaluace	příspěvková organizace
Data o kulturní spotřebě (agregovaná)	MAPK2O
Různé	dotazníková šetření
Další	budou doplněny na základě metodiky evaluace

## VÝSTUPY

Kompletní seznam výstupů bude upřesněn na základě zpracování metodiky evaluace. Pravděpodobně bude obsahovat:

- Dílčí výstupy z jednotlivých částí evaluačního procesu (statistické analýzy, grafické zobrazení)
- Syntéza výstupů z procesu evaluace
- Automatizované vykazování povinných údajů - p.o. vykazují určená data svému zřizovateli – Magistrátu hl. m. Prahy, konkrétně a) odboru kultury a cestovního ruchu, b) odboru rozpočtu a c) odboru účetnictví, dále Národnímu informačnímu a poradenskému středisku pro kulturu (NIPOS), v případě divadel také Institutu umění – Divadelnímu ústavu (IDU)
- Data pro online nástroj MAPK2O

Specifickou formou výstupů nástroje budou výkazy, které jsou příspěvkové organizace povinny zasílat zřizovateli, respektive orgánům státní správy. Jejich přehled je obsahem tabulky č. 2, ukázky výkazů jsou přílohou Přílohy č. 1 tohoto dokumentu.

**Tabulka č.2 - výkaznictví zřizovaných kulturních organizací hl.m. Prahy**

<b>Adresát výkazu</b>	<b>Formát</b>	<b>Odkaz</b>
Odbor kultury a cestovního ruchu MHMP	.xls	ukázka výkazu přiložena
Odbor rozpočtu MHMP	.xls	ukázka výkazu přiložena
Odbor účetnictví MHMP	export z účetního systému GINIS	ukázka výkazu přiložena
NIPOS	písemně nebo online formulář	<a href="https://statistika.nipos.cz/">https://statistika.nipos.cz/</a> ukázka výkazu přiložena

## EVALUART – MINIMÁLNÍ TECHNICKÉ PODMÍNKY

### 1. Funkční požadavky

#### Systém EVALUART:

- bude umožňovat integraci s jinými systémy pro získání potřebných dat o kulturní organizaci
- bude umožňovat export dat do systému MAPK2O
- bude nastavení procesů a formulářů podle vybrané metodiky
- bude umožňovat vytvoření datového modelu – způsobilost transformovat datové sady nebo datové zdroje
- bude umožňovat export výsledků datového modelu nebo export jednotlivých datových sad
- bude umožňovat export do běžných datových formátů (csv, xls, xlsx, xml, json)
- bude umožňovat řízení oprávnění a přístupů na úrovni rolí, skupin a uživatelů
- bude umožňovat současnou práci 30 uživatelů
- bude mít uživatelské rozhraní v podobě standardní webové služby s možností přihlášení a nesmí vyžadovat konkrétní verzi operačního systému či dalších komponent (např. Java), na níž lze službu provozovat

### 2. Nefunkční požadavky

#### Systém EVALUART:

- bude mít architekturu umožňující modularitu, rozšiřitelnost a škálovatelnost
- bude fungovat na principu micro services
- bude cloud agnostic (nesmí vynucovat používání služeb dostupných pouze u daného dodavatele cloudových služeb)
- bude provozovatelný jako skupina Docker kontejnerů
- bude platformově nezávislý na operačním systému: cílové řešení musí být přenositelné mezi cloud a lokálním provozem
- bude připraven na pravidelné zálohování
- bude chráněn proti neoprávněné úpravě dat
- bude používat relační databázový systém – standard PostgreSQL 13, jednotlivé změny struktury databáze budou probíhat jen pomocí migračních skriptů
- uživatelské rozhraní musí být nezávislé na prohlížeči a operačním systému, front-end rozhraní musí být kompatibilní s aktuální verzí prohlížečů (Chrome, Safari, Edge, Firefox)
- business logika nebude umístěna do prezentační (user interface) vrstvy
- bude nabízet responzivní UX

## **Příloha 2 Specifikace ZHOTOVITELE**

# Návrh technického řešení



**META IT**  
MORE THAN EXPECTED



## Úvod

Společnost META IT v reakci na veřejnou zakázku „EVALUART – inovativní nástroj pro komplexní evaluaci kulturních organizací“ vypracovala návrh řešení dle požadavků Zadávací dokumentace a s přihlédnutím na kritéria hodnocení. Meta IT je schopna plně naplnit potřeby Zadavatele popsané v Zadávací dokumentaci a vyvinout inovativní softwarové řešení pro sběr, analýzu a vyhodnocení různých typů dat za účelem dlouhodobého rozvoje a evaluace příspěvkových organizací v oblasti kultury a organizací dlouhodobě dotovaných z rozpočtu hl.m. Prahy.

Vývoji aplikace bude předcházet finalizace metodiky evaluace kulturních organizací v úzké spolupráci s metodikem evaluace a návrh samotného řešení Systému. Nástroj EVALUART se bude skládat ze tří modulů a to modulu datového, modulu koncepce a evaluace. V rámci dodávky budou využita již existujících řešení třetích stran, která budou dále upravena a rozšířena dle požadavků Zadávací dokumentace. Na základě analýzy potřeb Zadavatele zvažuje Meta IT pro realizaci datového modulu využití nástroje CloverDX či podobného, umožňujícího zpracování dat v grafickém uživatelském rozhraní a Power BI nebo obdobného pro reporting. Finální výběr nástrojů bude součástí 2 fáze projektu, jelikož bude vycházet z návrhu řešení Systému a jeho detailní funkční a technické specifikace dle hlubší analýzy požadavků Zadavatele. Součástí řešení bude taktéž webová aplikace obsahující modul evaluace a koncepce, ta bude určena hlavně pro zástupce kulturních organizací. Při její realizaci bude kladen důraz primárně na uživatelskou přívětivost a potřeby kulturních organizací.

Řešení navržené META IT počítá s plnou parametrizovatelností umožňující integraci na další systémy pomocí standartních rozhraní, vytváření vlastních formulářů, workflows a datových modelů. Návrh pokrývá také důležitý požadavek na automatickou škálovatelnost, ošetření výpadků a bezpečnost informací.

Momentálně probíhá taktéž výběrové řízení pro nástroj MAPK20, jehož technické požadavky jsou podobné Systému Evaluart (rozdíl je primárně v nižších požadavcích na

parametrizovatelnost). Meta IT by proto i u tohoto řešení doporučovala využít nástroj CloverDX, který plnou parametrizovatelnost umožňuje .

## Shrnutí navrhovaného řešení

Oblast	Kritérium	Návrh řešení
automatická škálovatelnost a ošetření výpadků	automatickou škálovatelnost, tedy automatické přidělování výpočetního výkonu/zdrojů podle aktuální potřeby	Bude pokryta za využití cloudové platformy Kubernetes, která je schopna samočinného přidělení výpočetního výkonu či zdrojů dle aktuální potřeby (eg. automatické zprovoznění dalších aplikačních kontejnerů za účelem pokrytí zátěže ve špičce), napomáhá tak 100% využití stávající infrastruktury a rovnoměrnému rozložení zátěže.
	automatické ošetření případných výpadků komponent a jejich znovu spuštění	Platforma Kubernetes zajišťuje také odolnost proti výpadkům. V případě výpadku komponent Kubernetes sám zajistí jejich opětovné nastartování.
možnost integrace na jiné systém	obsahuje grafické rozhraní pro vytváření a správu integrací	Navrhovaný ETL nástroj CloverDX obsahuje grafické rozhraní určené pro vytváření integrací a jejich následnou správu. Dle výstupu Fáze 2 bude na základě požadavků Zadavatele upraveno tak, aby obsahovalo již známé integrace a umožňovalo jejich další rozšíření či úpravu.
	umožňuje v budoucnu integrovat data z dalších zdrojových systémů pomocí REST AIP, WebServices nebo GraphQL	Řešení umožňuje import dat z jiných systémů v případě potřeby získání doplňkových dat (eg. integrace na Ticketportal, GoOut a další) a ze standardních formátů (csv, xls, xml) a vstupů pomocí REST, API, SOAP, GraphQL, Web Service či FTP. Díky exportu a importu dat bude možné také data z Evaluartu exportovat a následně znovu importovat za účelem další práce s nimi.
	umožňuje současně provádět import a transformaci dat	Řešení počítá s možností importu dat prováděným jednorázově (eg. data získaná z jednorázového dotazníkového šetření) či

		v pravidelných intervalech (např. 1x denně dle charakteru dat) za pomoci scheduleru. Data budou následně uložena do úložiště souborů a agregované databáze, proběhne normalizace formátu a následná transformace dle nastavení uloženého v aplikační databázi. Nastavení variability transformace a doplnění dat bude probíhat pomocí grafické interface na webu.
možnost tvorby vlastních formulářů	obsahuje GUI (Graphical User Interface) pro tvorbu vlastních formulářů	Navrhovaný ETL nástroj obsahuje GUI pro tvorbu vlastních formulářů. Zadavatel (případně dodavatel na žádost Zadavatele) bude moci navrhovat své vlastní formuláře pro sběr dat potřebných pro evaluaci kulturních organizací dle metodiky hodnocení příspěvkových organizací.
	obsahuje možnost exportovat/importovat vytvořené formuláře	Formuláře bude možné importovat jako jeden z datových zdrojů určený pro využití v rámci datových modelů a reportingu a také exportovat.
	obsahuje knihovnu předpřipravených komponent pro použití ve formulářích, umožňující snazší vytváření vlastních formulářů a obsahujících standardní formulářové komponenty, jako např. tlačítka, záložky a edit boxy	Pro uživatelsky přívětivější tvorbu formulářů je součástí řešení knihovna předpřipravených komponent například tlačítek (e.g. radio button, checkbox), editovatelného textového pole, drop-down menu či záložek.
možnost tvorby vlastních workflow	obsahuje GUI (Graphical User Interface) pro tvorbu vlastních workflow	Součástí řešení je grafické uživatelské rozhraní pro vytváření vlastních workflows umožňující další práci ze získanými daty.
	umožňuje vytvářet workflow, která budou kompatibilní se standardy BPMN (Business Process Model and Notation)	Pro tvorbu workflows jsou k dispozici komponenty vycházející ze standardů BPMN.
	umožňuje vytvořené workflow importovat a exportovat	Při tvorbě workflows je možné využít importu již existujícího workflow případně vytvořené workflow exportovat.
možnost tvorby vlastního	umožňuje export/import z jiného CASE	Řešení počítá s možností exportu a importu datových modelů z jiného CASE nástroje za

datového modelu	(Computer Aided Software Engineering) nástroje	účely efektivního sdílení a rozšiřování datových modelů.
	umožňuje vytváření datových modelů v grafickém prostředí	Na základě metodiky hodnocení příspěvkových organizací bude možné také vytvářet a měnit datové modely. Podle specifikace požadavků v rámci 2 fáze projektu budou po dohodě se Zadavatelem vytvořeny základní datové modely vycházející z potřeb metodiky hodnocení. Tým zadavatele, po proškolení, bude moci vytvářet nové datové modely, případně dále rozšiřovat a upravovat modely stávající, tak aby vyhovovaly dalšímu rozvoji metodiky a potřebám uživatelů řešení.
	obsahuje předpřipravené knihovny datových modelů, umožňující snazší vytváření vlastních modelů a obsahující základní komponenty pro modelování struktury organizací, uživatelů a jejich vzájemných vztahů	V rámci GUI bude k dispozici také knihovna datových modelů se základními komponenty pro vytváření struktury organizací, uživatelů a vztahů mezi nimi.
možnost nastavování oprávnění na úrovni rolí, skupin a uživatelů	umožňuje import uživatelských účtů nebo propojení s externími IDM (Identity Management) systémy, aby nebylo nutné uživatele zadávat ručně do systému	Návrh řešení počítá s API umožňující import uživatelských účtů a propojení s externími IDM systémy. Napojení může fungovat jednosměrně, tedy že uživatelé a jejich změny v IDM budou synchronizovány do nově vzniklého systému. Nebo obousměrně, kdy změny budou zpětně propřány do IDM. To vše záleží na možnostech IDM Zadavatele. Pokud umožňuje IDM i synchronizaci rolí nebo skupin, tak je možné je také převzít. Předpokládáme, že IDM umožňuje standardizovanou komunikaci za pomoci REST nebo SOAP, popřípadě se jedná o Active Directory, ať už za pomoci Microsoft Azure a nebo v rámci on-premise na serveru Zadavatele.
	umožňuje nastavovat oprávnění na workflow/formulář/pole, aby každý	Řešení bude umožňovat nastavení oprávnění na úrovni rolí, skupin či individuálních uživatelů zajišťující přístup

---

	uživatel/role mohla mít přístup pouze k položkám nezbytným pro její činnost	pouze k těm částem systému, které jsou potřebné pro práci daného uživatele, role či skupiny uživatelů (konkrétní funkcionality, data, reporty, apod.). Nad rámec běžných rolí (administrátor, uživatel, host) bude poskytovat také možnost definice dodatečných rolí, skupin a uživatelů s oprávněními vycházejícími z metodiky hodnocení příspěvkových organizací.
--	---	---

## Popis základních komponent Systému, použitých technologií a jejich vazeb

Nástroj EVALUART se bude skládat ze 3 modulů popsaných v Zadávací dokumentaci, tedy modulu koncepce, evaluace a datového modulu. Bude umožňovat zjednodušený reporting směrem k zřizovateli a dalším orgánům státní správy.

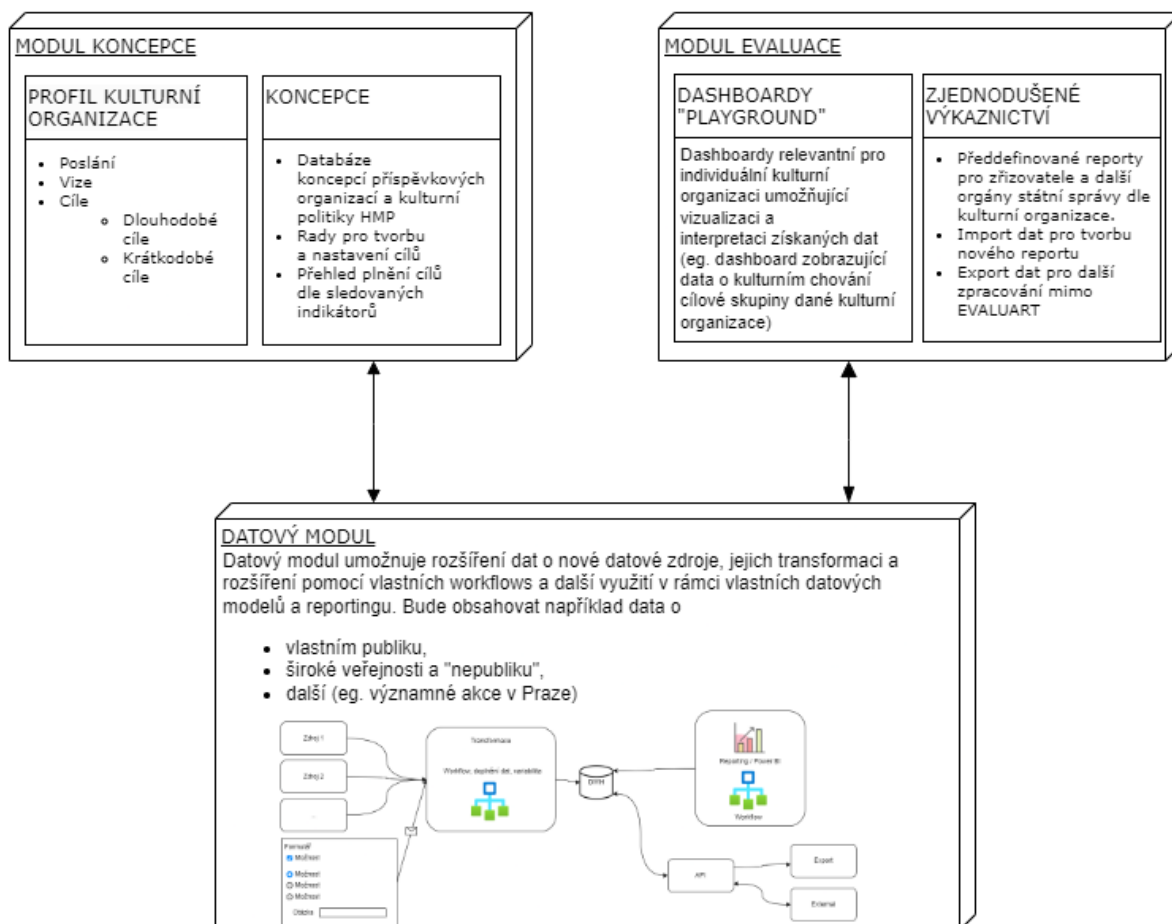
Datový modul bude primárně využíván týmem Zadavatele a bude plně parametrizovatelný, moduly evaluace a koncepce budou součástí webové aplikace určené hlavně pro zástupce kulturních organizací. Ta bude obsahovat

- profil organizace sloužící pro zadání informací o jejím směřování (poslání, vize, cíle),
- databázi koncepcí, pomoc s tvorbou cílů a sledování indikátorů týkajících se cílů organizace,
- dashboardy pro vizualizaci a interpretaci dat relevantních pro danou kulturní organizaci (eg. data o kulturním chování její cílové skupiny, data týkající se návštěvnosti kulturní organizace v porovnání s podobnými kulturními organizacemi),
- a zjednodušené výkaznictví obsahující standardní reporty pro zřizovatele a orgány státní správy.

Kompletní rozsah webové aplikace bude specifikován v rámci Fáze 2 po konzultaci se Zadavatelem a metodikem evaluace. Při její realizaci počítá Meta IT se zapojením UX

Designera pro zajištění maximální uživatelské přívětivosti a naplnění potřeb koncových uživatelů.

Pro realizaci datového modulu řešení Systému EVALUART bude využit již existující ETL nástroj, umožňující vlastní zpracování dat v grafickém uživatelském rozhraní. Ten bude následně rozšířen dle požadavků ZD. Řešení tohoto typu existuje na trhu několik (eg. Ataccama, Manta), společnost Meta IT po vyhodnocení potřeb Zadavatele popsanych v ZD zvažuje využití nástroje CloverDX. Finální řešení však bude vybráno v průběhu 2.fáze projektu na základě detailnější specifikace požadavků v při návrhu řešení Systému (Funkční a technická specifikace).



## EVALUART - Návrh modulů systémů

System bude obsahovat následující funkce

- Scheduler umožňující nastavení frekvence importu dat z definovaných datových zdrojů
- Microservice/moduly využívané k získání dat
- Úložiště souborů obsahující obdržená data v původní formě (eg. data z prodeje vstupenek)
- Agregovanou databázi sloužící k uložení získaných dat do datového skladu (DWH)
- Datový sklad
- Aplikační databázi obsahující informace k transformaci dat
- Grafické uživatelské rozhraní GUI (webová interface) umožňující
  - Tvorbu vlastních formulářů s možností využití knihovny předpřipravených komponent (eg. tlačítka, editovatelná textová pole, záložky)
  - Tvorbu vlastních workflows kompatibilních se standardy BPMN
  - Tvorbu vlastních datových modelů s možností využití knihovny datových modelů (komponenty pro tvorbu struktury organizací, uživatelů a vztahů mezi nimi)
  - Import a export formulářů, workflows a datových modelů/jednotlivých datových sad (z jiného CASE nástroje)
- Reporting sloužící k práci se získanými daty
- API umožňující import uživatelských účtů a propojení s externími IDM systémy
- Správu oprávnění a přístupů dle rolí, uživatelských skupin a individuálních uživatelů
- Web view umožňující vkládání a vyhodnocení dat týkajících se individuální kulturní organizace (eg. cíle organizace a jejich průběžné plnění)

Vazby mezi jednotlivými částmi Systému jsou zobrazeny v návrhu Architektury systému viz. kapitola [Návrh architektury Systému](#).

Řešení počítá s možností provozu v cloudu i v on-premise infrastruktuře, s využitím technologie tenkého klienta (nutnost využití této technologie bude potvrzena ve fázi 2 projektu) a kompatibilitostí s prohlížeči a požadavky definovanými v Zadávací dokumentaci. Meta IT může také plně naplnit požadavky na výkonnost Systému popsané v Zadávací dokumentaci. Nástroj EVALUART bude možné provozovat v datových centrech MHMP jelikož je navrženo tak, aby splňovalo Standardy datového centra MHMP. Součástí řešení datového úložiště bude návrh na zajištění režimu zálohování s ohledem na objem zálohování. Logické moduly Systému budou navrženy a implementovány jako samostatné moduly pro možnost jejich jednoduché obsluhy a také provozu a následného rozvoji případným jiným Dodavatelem. Meta IT Zadavateli předá také veškerou dokumentaci včetně zdrojových kódů, popisu nasazení díla do libovolného prostředí a otestování nasazení díla do prostředí.

### Použité technologie

- Docker containery (microservices), které mohou běžet v kubernetes na cloudu nebo on-premise
- Kubernetes umožňuje horizontální škálování dle potřeby
- Jednotlivé microservices jsou psány v nejmodernějších open-source technologiích Java nebo .NET
- Jednotlivé API obsahují dokumentaci ve Swaggeru
- Weby jsou psány v nejmodernějších open-source technologiích React nebo Angular a jsou hostovány za pomoci nginxu, popřípadě v rámci API v Java nebo .NET
- Databáze mohou být oddělené pro datový sklad (DWH), aplikační data (nastavení, formuláře, práva) a pro agregovaná data (zde je možné využít NO-SQL databázi), ale může se jednat o jednu databázi
- Soubory se vstupními daty mohou být uloženy v libovolném souborovém úložišti, jak cloudovém, tak on-premise



- Odesílání a případný příjem emailů může být přímo přes SMTP a nebo za pomoci nástrojů třetích stran, například Sendgrid nebo Mailchimp
- Komunikace mezi microservices je interní, tedy veřejně nepřístupná. Přístupné budou pouze WEBy a jedna API, která bude mít veřejné endpointy, ale také endpointy chráněné přihlášením a budou se řešit práva jednotlivých uživatelů a jejich rolí.
- Reporting services, po potvrzení Zadavatele bude využito řešení Power BI nebo podobné.

## Návrh architektury Systému

Řešení navržené Meta IT vychází z požadavku plné parametrizovatelnosti a klade důraz na modularitu, bezpečnost a kompatibilitu s ostatními systémy.

### Modularita

Modularita bude zajištěna pomocí cloudové platformy Kubernetes, která pokrývá potřebu automatické škálovatelnosti a odolnosti proti výpadkům. Je schopna samočinného přidělení výpočetního výkonu či zdrojů dle aktuální potřeby (eg. automatické zprovoznění dalších aplikačních kontejnerů za účelem pokrytí zátěže ve špičce), napomáhá tak 100% využití stávající infrastruktury a rovnoměrnému rozložení zátěže. V případě výpadku komponent Kubernetes sám zajistí jejich opětovné nastartování.

### Bezpečnost

Systém EVALUART bude uchovávat data o kulturních organizacích (např. o jejich divácích, návštěvnosti) evidence a správa dat proto budou respektovat veškerou právní regulaci ochrany osobních údajů a ochrany soukromí. Zajištění bezpečnosti dat bude odpovídat požadavkům zadávací dokumentace s ohledem na níže uvedené mezinárodní standardy. Data budou chráněna před neoprávněným přístupem ze strany provozovatele řešení, Meta

IT i uživatelů. Přístup bude omezen v rámci přidělených oprávnění na úrovni rolí, skupin a uživatelů.

Společnost Meta IT při dodávce řešení dbá na omezení přístupu pouze na přístup nutný k vykonání činnosti za kterou je daný dodavatel/zaměstnanec zodpovědný. Přístup do Systému nad rámec standardních uživatelských práv bude omezen pouze na vybrané osoby zadavatele a dodavatele, bude také zaznamenáván a pravidelně kontrolován.

Systém bezpečnosti informací bude aplikován v rámci celého životního cyklu projektu dle bezpečnostního standardu ISO 27001 (Information Security Management System). Analýza rizik bude probíhat na základě bezpečnostního standardu ISO 27005 (Information security risk management). Společnost Meta IT je momentálně v procesu certifikace na nejnovější verzi obou těchto norem, která bude dokončena v Q2 2023.

V rámci 3 projektové fáze bude taktéž ověřena zranitelnost aplikace dle Metodiky OWASP (Open Web Application Security Project) a realizována sada bezpečnostních testů pro hlavních 10 zranitelností.

Pro účel ověření funkčnosti a zranitelnosti aplikace budou také v rámci vývoje zakomponovány také následující testy:

- Unit testy
  - Unit testy, na rozdíl od jiných testů, jsou vytvářeny vývojáři aplikace a jsou nedílnou součástí zdrojových kódů aplikace
  - Jsou vždy spouštěny automaticky při buildu aplikace ze zdrojových kódů
  - Princip unit testů je ten, že se vždy testuje malá oddělená část kódu. Podle programovacího jazyka jsou to vždy funkce, subrutiny, metody nebo vlastnosti

- e2e testy
  - Tento typ testů se zaměřuje na ucelený soubor jednotlivých kroků potřebných k vykonání nějakého úkolu/činnosti v aplikaci, přičemž se testování neomezuje na jedno konkrétní místo v aplikaci, ale na celkové fungování celé aplikace
  - e2e testy lze rozdělit podle způsobu jejich provádění nad aplikací:
    - manuální – jednotlivé kroky v aplikaci provádí tester ručně podle testovacích scénářů
    - automatické – jednotlivé kroky v aplikaci provádí speciální aplikace podle předepsaných scénářů
  - e2e testy lze dále rozdělit podle toho jak má daný test skončit ve svém závěru na pozitivní a negativní.
- Integrační testy
  - Na rozdíl od e2e testů se při integračních testech zkouší správná funkce pouze jedné části aplikace
  - Testování této jedné části bývá zpravidla více podrobnější s důrazem na testování různých mezních podmínek a parametrů.
  - Stejně jako u e2e testů také integrační testy mohou být manuální a automatické, pozitivní nebo negativní.
- Penetrační testy
  - Penetrační testy se provádějí za účelem identifikace zranitelnosti aplikace a odhalují slabiny (zranitelnosti) i způsoby (hrozby), jakými by mohla být aktiva zneužita a poskytují návod, jak snížit existující riziko.

- Penetrační testování by mělo probíhat v několika testovacích dávkách a pokud možno tam kde bude aplikace nasazena pro své další fungování
- Součástí může být také testování fyzického zabezpečení hw důležitého pro běh aplikace nebo informačně bezpečnostní znalosti uživatelů aplikace. Případně také mohou identifikovat schopnost organizace reagovat na bezpečnostní incident.
- Akceptační testy
  - Akceptační testy se provádí pro ověření funkčnosti implementovaného systému před samotným zahájením ostrého provozu a nebo zkušebního provozu na základě dokumentace která je vytvořena ve spolupráci se zadavatelem.
  - Zadavatel předem stanoví vzorové příklady použití a činností, stanoví se zkušební data, která se zadají do systému. Poté se z těchto stanovených příkladů a činností vytváří testovací soubory (Test suite) s testovacími scénáři (Test case, Test scenario). Ty se nad aplikací spustí za použití stejných nástrojů jako v případě e2e testů nebo integračních testů.

## Kompatibilita

Systém bude umožňovat integraci pomocí standardních rozhraní (např. API, REST, SOAP, WebServices a GraphQL) a taktéž vzhledem k požadavku na maximální parametrizaci nabídne možnost pozdějšího napojení na další systémy, datové zdroje. To bude Zadavatel moci realizovat i po dodávce systému v grafickém uživatelském rozhraní pro vytváření a správu integrací v rámci interního týmu, který bude řádně proškolen.

## Návrh architektury Systému

High-level návrh architektury systému je zobrazen v diagramu níže, diagram je poskytnut také jako samostatná příloha č. 1.

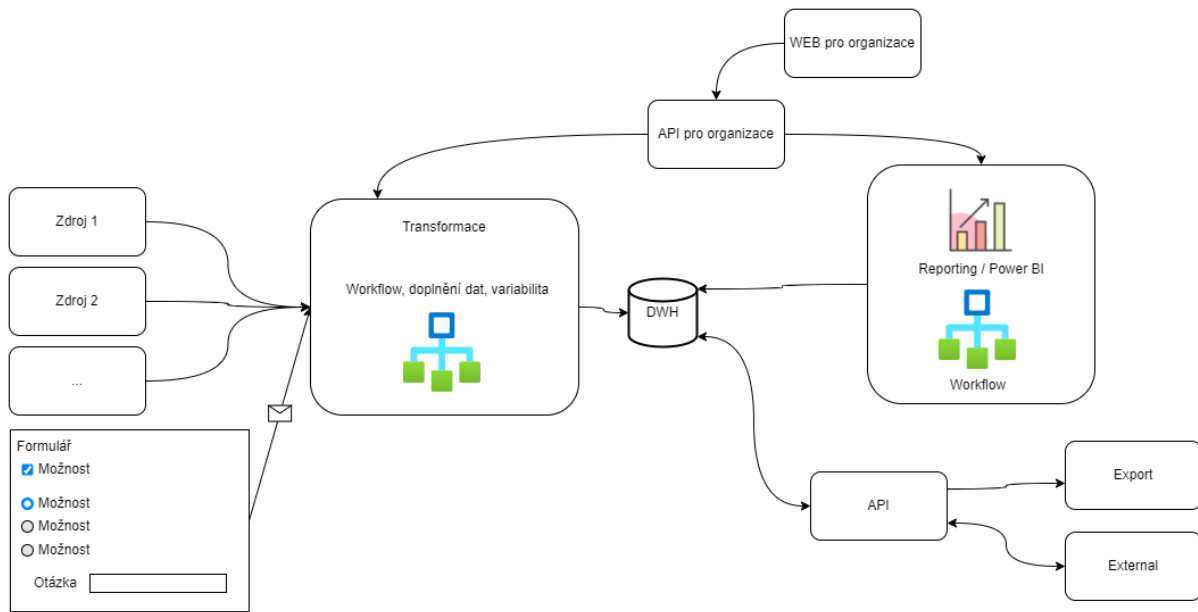


Diagram 1 High-level návrh architektury Systému

Ve fázi 2 projektu budou také vytvořeny procesní a datové schémata dle standardů BPMN/UML, příklad BPMN schématu zobrazujícího základní práci s reporty v rámci Systému je přiložen níže a také jako samostatná příloha č.2.

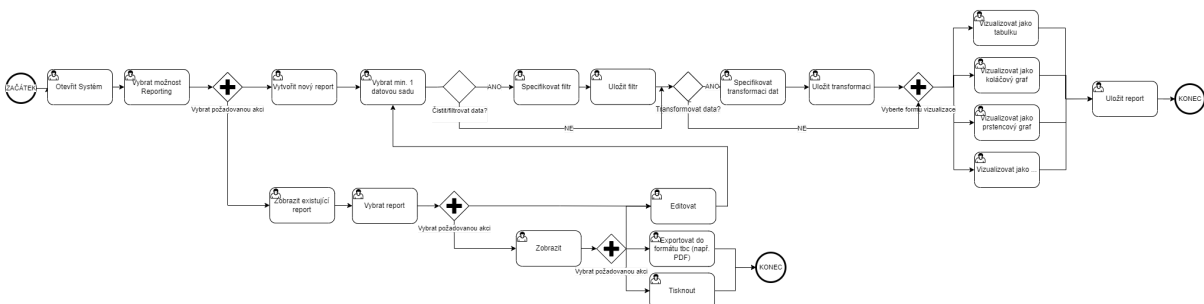


Diagram 2 Příklad BPMN schématu Základní práce s reporty v Systému

Hardwarové požadavky na provoz Systému budou specifikovány ve fázi 2 projektu na základě požadavků Zadavatele, v potaz bude bráno vybrané úložiště (cloud vs. on-premise) a následně také

- celkový objem dat,
- počet datových zdrojů a frekvence získávání dat z nich,
- počet a náročnost jednotlivých reportů,
- vytíženost API etc.

Následně budou požadavky na provoz potvrzeny v průběhu 3 a 4 fáze projektu (v rámci zátěžových testů a sledování výkonu ve zkušebním provozu).

## Popis napojení na externí systémy a zdroje dat (API)

Napojení na externí systémy a zdroje dat bude probíhat přes vybraný ETL (Extract - Transform - Load) nástroj v grafickém rozhraní za pomoci definování customizovatelného workflow. Navržené řešení počítá s možností integrace na systémy MHMP dle Rámcových integračních standardů MHMP a na základě Manuálu napojení systému na Integrační platformu MHMP.

Řešení bude taktéž umožňovat import dat z jiných systémů v případě potřeby získání doplňkových dat (eg. integrace na Ticketportal, GoOut, MAPK20 a další) a ze standardních formátů (csv, xls, xml) a vstupů pomocí REST API, Web Service či FTP. Možné bude také současně provádět import a transformaci dat.

Průběh získávání dat viz Diagram č. 2

1. Scheduler bude v pravidelných intervalech (například 1 denně) spouštět import dat.
2. Jednotlivé zdroje dat jsou rozděleny dle jejich způsobu získání a na základě toho se použije vhodná microservice/modul pro získání dat.
3. Data jsou v původní formě uloženy do úložiště souborů. Záznam o nich je uložen do agregované databáze (viz Diagram 3 - Storage, agregovaná DB)
4. V případě, že původní forma není JSON, tak dojde k normalizaci formátu.

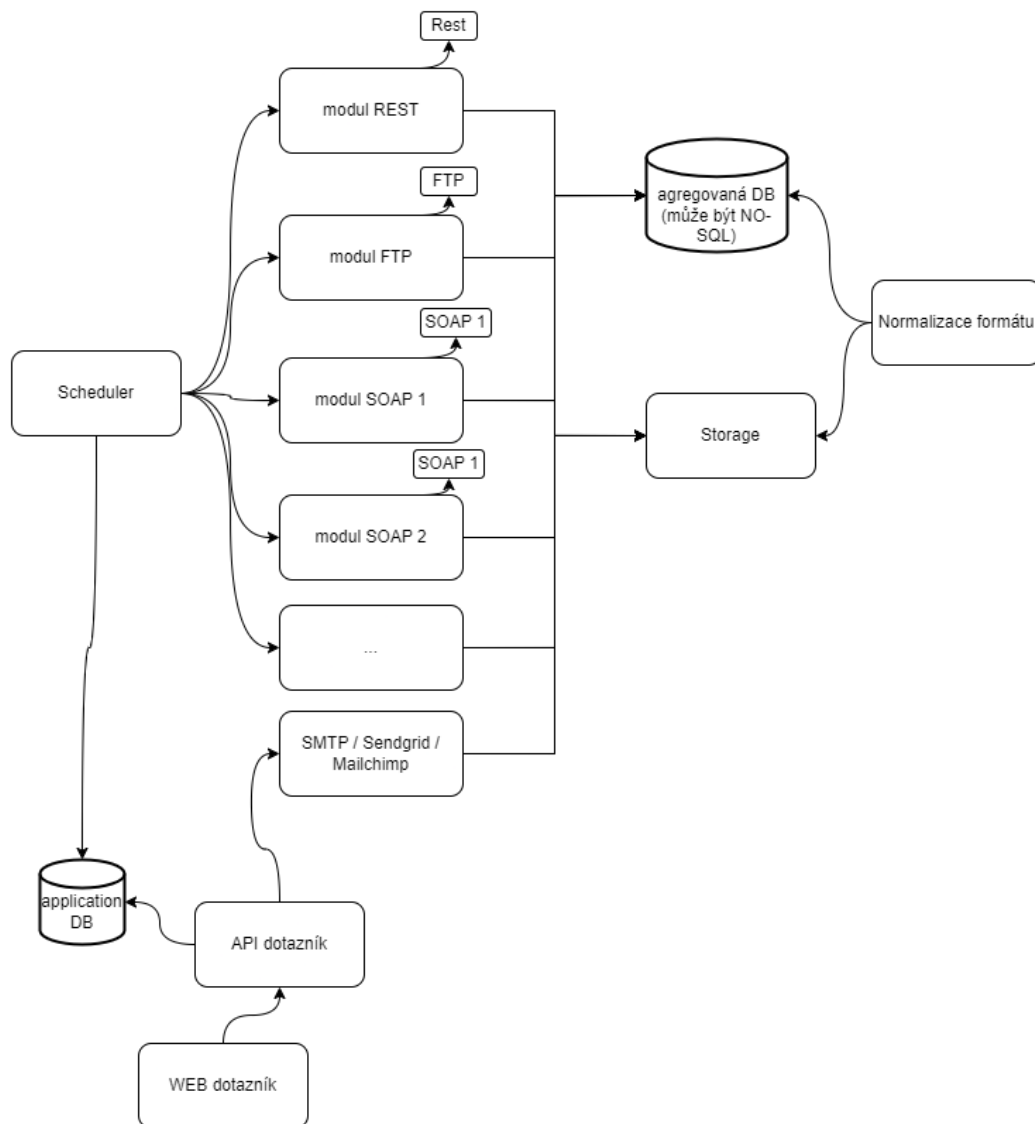


Diagram 3 - EVALUART - Průběh získávání dat kroky 1 - 4

5. Dochází k transformaci dat a jejich uložení do agregované databáze. Transformace podléhá nastavení, které je uloženo v aplikační databázi.
6. K datům jsou doplněny údaje a dle nastavení a prioritizace jsou přepsána (synchronizována) do datového skladu (DWH).

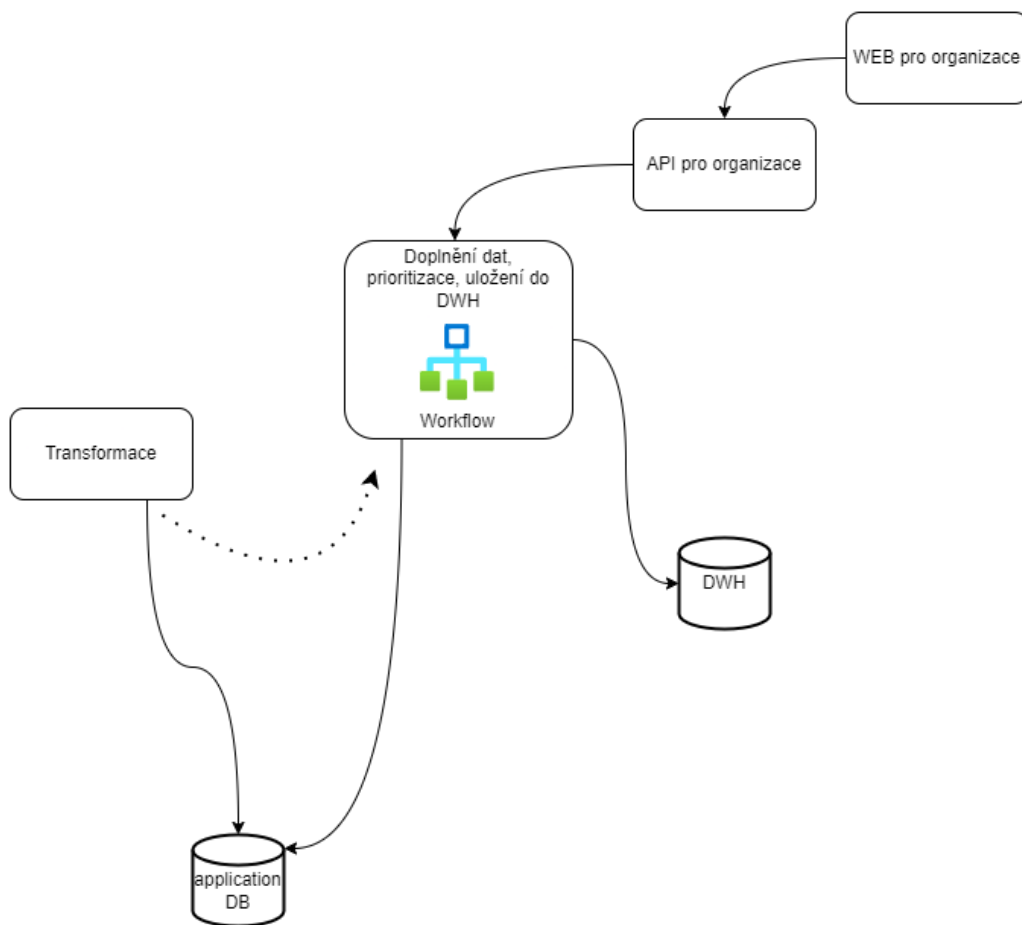


Diagram 3 - EVALUART - Průběh získávání dat kroky 5 - 6

Pro urychlenější komunikaci může mezi jednotlivými microservicami probíhat upozornění na nová data prostřednictvím messagebrokeru (Kafka, Rabbit, atd.). Nastavení variability transformace a doplnění dat probíhá pomocí grafické interface na webu. Jedním ze zdrojů dat je jsou také dotazníky - jejich tvoření a rozesílání probíhá pomocí grafického interface na webu, vše je následně uloženo do aplikační databáze a rozesláno.



## Zobrazení a práce s daty

Práci s daty a jejich reporting bude umožňovat nástroj power BI či podobný (výběr konečného řešení bude součástí fáze 2 projektu). Nastavení rolí a práv, zpřístupňování vlastních dat a reportů zabezpečeným nebo nezabezpečeným způsobem, bude probíhat skrze API. Ta bude také umožňovat export dat (do systému MAPK20 a dalších dle požadavků Zadavatele) do různých formátů, které budou dále definovány dle požadavků Zadavatele.

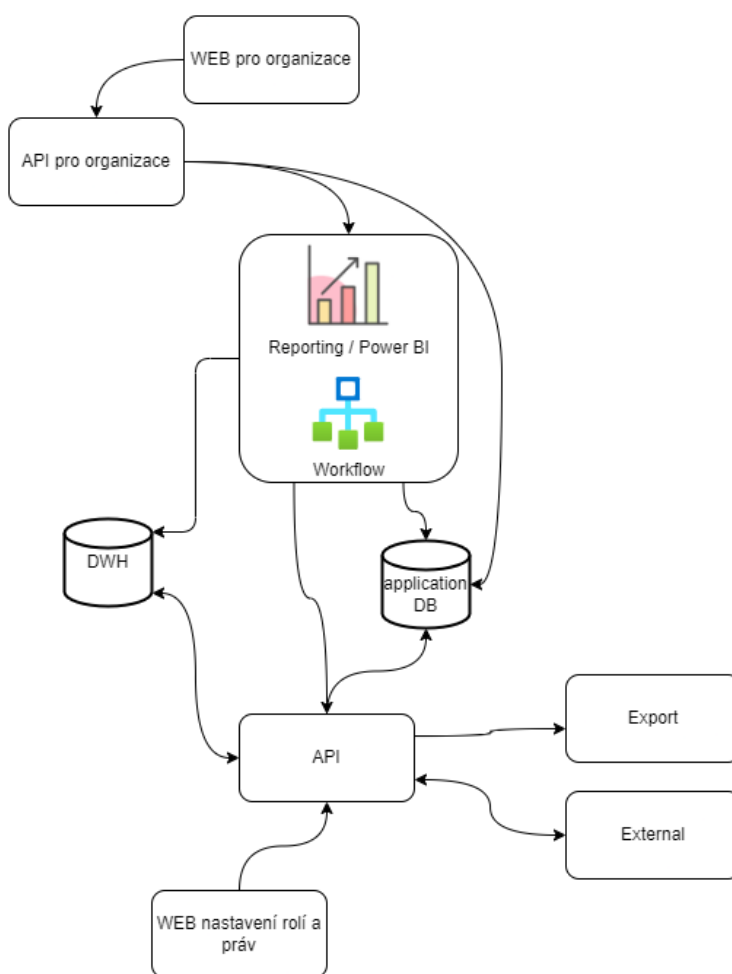


Diagram 3 - EVALUART - Zobrazení a práce s daty

Celkový pohled na proces importu, ukládání, transformace a následné práce s daty je zobrazen v Diagramu 2 níže, k dispozici také formou přílohy č. 3.

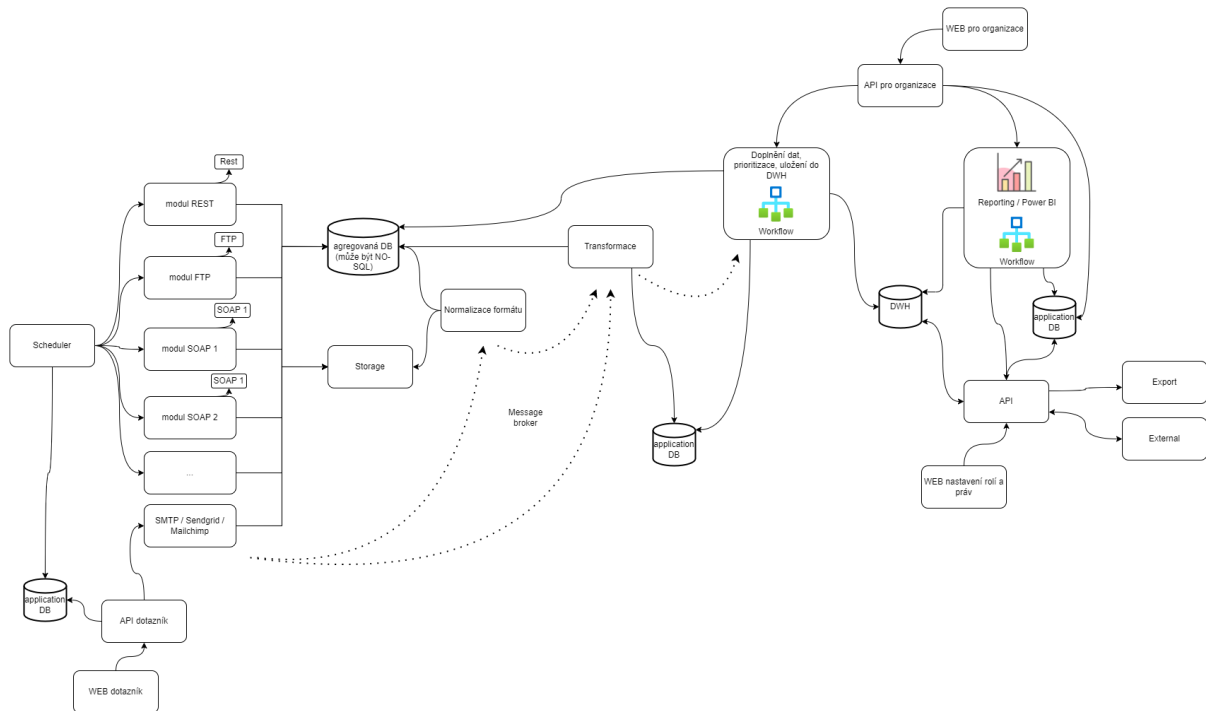


Diagram 3 - EVALUART - Proces importu, ukládání, transformace a následné práce s daty

## Popis napojení na IDM

Napojení může fungovat jednosměrně, tedy že uživatelé a jejich změny v IDM budou synchronizovány do nově vzniklého systému. Nebo obousměrně, kdy změny budou zpětně propsány do IDM. To vše záleží na možnostech IDM Zadavatele. Pokud umožňuje IDM i synchronizaci rolí nebo skupin, tak je možné je také převzít.

V nově vzniklém systému se pak budou mapovat uživatelské role, skupiny a nebo samostatní uživatelé na konkrétní funkcionality, konkrétní data, reporty, apod.

---

Předpokládáme, že IDM umožňuje standardizovanou komunikaci za pomoci REST nebo SOAP, popřípadě se jedná o Active Directory, ať už za pomoci Microsoft Azure a nebo v rámci on-premise na serveru Zadavatele.

## Výchozí popis nastavení Systému a jeho konfigurace

Nastavení systému a možnosti jeho konfigurace vychází z informací uvedených v Zadávací dokumentaci a staví na požadavku plné parametrizace.

Systém tak bude umožňovat vlastní

- nastavení datových zdrojů včetně možnosti úpravy frekvence importu dat,
- nastavení způsobu transformace dat,
- doplnění dat a jejich prioritizaci za pomoci workflow v rámci grafického uživatelského rozhraní před jejich uložením do datového skladu,
- vytváření integrací a jejich následnou správu,
- nastavení formulářů za pomoci knihovny s předdefinovanými komponentami,
- vytváření a úpravu workflows,
- vytváření datových modelů za využití předdefinované knihovny datových modelů,
- reporting dat za pomoci reportovacího nástroje Power BI nebo podobného,
- a nastavení oprávnění na úrovni formulářů, workflow či polí, umožňující omezení přístupu pouze na položky nezbytné k činnosti dané role, případně uživatele.

Práce s nástrojem EVALUART bude vyžadovat proškolení příslušných pracovníků Zadavatele a zástupců vybraných kulturních organizací. Funkcionality Systému budou navrženy tak, aby mohly být po zaškolení obsluhovány vlastními silami Zadavatele a společnost Meta IT k tomuto účelu provede příslušné školení a dokumentaci. Školení mohou dle preferencí zadavatele probíhat online, v místě zadavatele nebo dodavatele.

---

Společnost Meta IT v rámci realizace zakázky dodá dokumentaci dle zadávací dokumentace a to zejména provozní dokumentaci (funkční a technickou specifikaci řešení), administrátorskou a uživatelskou. Dokumentace bude zahrnovat taktéž školící materiály.

## Popis možnosti parametrizace a administrace Systému

Kromě uživatelských funkcionalit dotazníků a reportingu jsou veškeré funkcionality Systému parametrizovatelné dle požadavků Zadávací dokumentace.

Zadavatel (případně dodavatel na žádost Zadavatele) bude moci navrhnout své vlastní formuláře a workflow dle potřeb metodiky hodnocení příspěvkových organizací. Na základě metodiky hodnocení příspěvkových organizací bude možné také vytvářet a měnit datové modely.

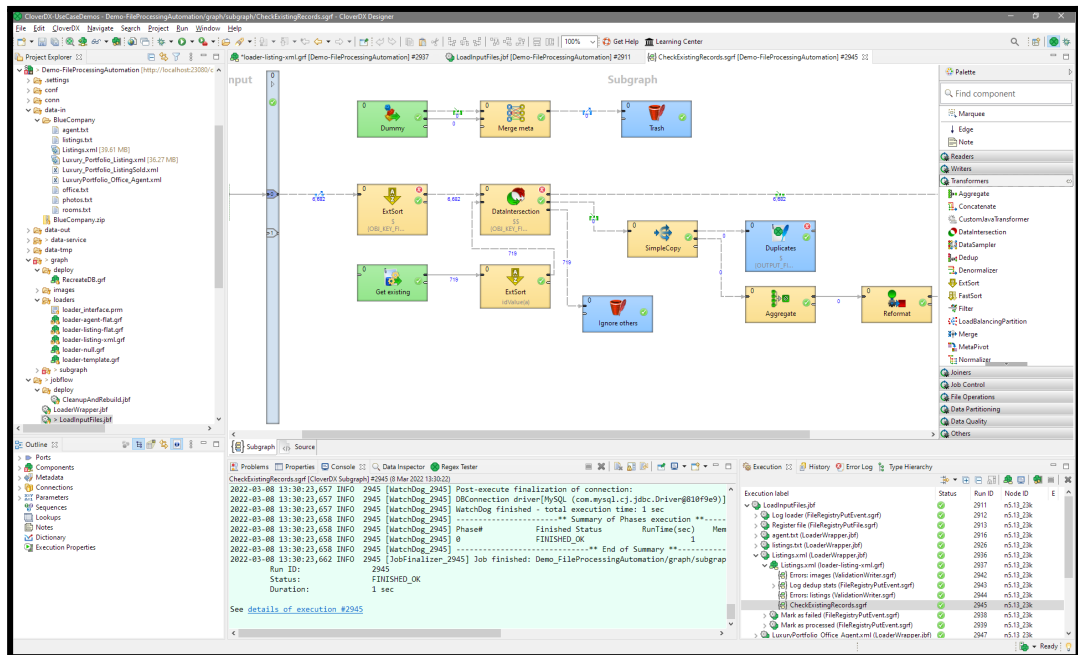
V rámci Identity Managementu bude umožněn import uživatelských účtů a také propojení s externími IDM systémy, což usnadní administraci uživatelů v Systému a zamezí nutnosti manuálního zadávání uživatelů do systému. Dále bude umožňovat nastavení oprávnění na úrovni rolí či individuálních uživatelů zajišťující přístup pouze k těm částem systému, které jsou potřebné pro práci daného uživatele či role. Nad rámec běžných rolí (administrátor, uživatel, host) bude poskytovat také možnost definice dodatečných rolí, skupin a uživatelů s oprávněními vycházejícími z metodiky hodnocení příspěvkových organizací.

Zadavatel bude moci pracovat s personalizovanými daty uživatelů získanými z různých datových zdrojů (Google analytics dat, vstupenkových systémů, portálů shromažďujících reference návštěvníků či dotazníků etc.) a díky těmto datům získávat zpětnou vazbu od návštěvníků kulturních institucí personalizovanou formou.

## Popis případného využití technologií třetích stran

Řešení Meta IT počítá s využitím technologií třetích stran a to

- ETL nástroje - CloverDX či podobného, umožňujícího vlastní zpracování dat v grafickém uživatelském rozhraní.



Obrázek 1: Grafické uživatelské rozhraní systému CloverDX

- a nástroje pro reporting - Power BI nebo obdobného, poskytujícího možnosti zobrazení a práce s daty.

Termín pro dokončení fáze od data podpisu smlouvy (t)*	Název fáze	Detail dodávky	Přibližná doba plnění ve dnech*	Přibližné plnění v měsíci od podpisu smlouvy
	<b>Zahájení projektu:</b> Uzavření smlouvy s Meta IT		1	N/A
<b>t + 1 měsíc</b>	<b>Fáze 1: Finalizace metodiky evaluace kulturních organizací</b>			
	Finalizace návrhu metodiky evaluace kulturních organizací.		10	1
	Plán spolupráce Meta IT a metodika evaluace.		5	1
	<b>Akceptace:</b> Potvrzení Předávacího protokolu ze strany zadavatele.			
<b>t + 3 měsíce</b>	<b>Fáze 2: Návrh řešení Systému</b>			
	Funkční specifikace Systému	Popis funkční architektury, detailní popis funkcionalit, popis případů užití, popis uživatelů a rolí, popis jádra + modulů, popis use-casů, popis nových produktů, popis funkčních rozhraní na okolní systémy a aplikace atp.;	10	1-2
	Technická specifikace Systému	Popis technické architektury, popis systémových rozhraní, popis nároků na HW a SW komponenty, popis komponent systému a jejich vzájemné vazby, technický popis rozhraní a použitých protokolů, návrh HW řešení, návrh bezpečnostního řešení (role, oprávnění).	10	2-3
	Návrh kompletního grafického rozhraní Systému	Wireframy pro všechny předpokládané obrazovky, návrh grafické podoby uživatelského rozhraní front-end částí systémového řešení.	10	2-3
	Implementační plán Systému	Popis přístupu k implementaci, výběr vhodných technologií, projektový plán, metodologie testování, testovací scénáře (pokrývající kompletní funkcionalitu systému + výkonnostní, bezpečnostní a integrační testy).	5	2-3
	<b>Akceptace:</b> Potvrzení Předávacího protokolu ze strany zadavatele.			
<b>t + 6 měsíců</b>	<b>Fáze 3: Inovativní vývoj, implementace SW komponent a testování</b>			
	Implementace jádra a SW modulů	Implementovány jednotlivé SW komponenty Systémového řešení. Vizualizace dat, webové rozhraní a grafické provedení	60	4-5
	Iterativní testování	Realizovány všechny testovací scénáře a vyhovující kritériím metodiky testování, tzv. exit kritéria.	21	4-6
	Integrace s okolními systémy	Systémové řešení integrované s okolními systémy (integrované datové zdroje, integrované aplikace třetích stran), probíhající výměna dat a jejich zobrazování na front-end částech, funkční integrované funkcionality třetích stran.	20	4-6
	Uživatelské testování	Realizováno 1. Testování na straně vybraných kulturních organizací 2. Interní testování fungování systému na zaměstnancích Odboru kultury a cestovního ruchu MHMP	15	5-6
	Nasazení do produkčního prostředí	Příprava pro produkční nasazení a samotné nasazení dle požadavků zadavatele.	5	6
	<b>Akceptace:</b> Potvrzení Protokolu o implementaci a testování ze strany zadavatele.			

<b>t + 7 měsíců</b> (nejpozději do 15.11.2023)	<b>Fáze 4: Zkušební provoz a uvedení Systému do ostrého provozu</b>			
	Zkušební provoz systému na vybraných kulturních organizacích	Realizace zkušebního provozu, testování chybovosti a ověření naplnění veškerých funkčních a technických požadavků a ověření akceptace uživateli.	10	6-7
	Vyhodnocení zkušebního provozu	Soubor dat, připomínek a zpětné vazby od reálných uživatelů, kteří systémové řešení využívali a doporučení, jaké úpravy funkcionality, grafiky či ergonomie je třeba zapracovat.	2	6-7
	Uvedení Systému do ostrého provozu	Úspěšné uvedení Systému do provozu, proškolení příslušných pracovníků, finalizace a předání veškeré Dokumentace a Licencí.	10	7
	Návrh dalšího využívání Systému a Plán evalace a zaškolení dalších kulturních organizací	Návrh dalšího využívání Systému a integrace do pracovních postupů kulturních organizací i Odboru kultury a cestovního ruchu MHMP. Plán evaluace dalších kulturních organizací. Plán zaškolení dalších kulturních organizací k práci se Systémem.	2	7
	<b>Akceptace:</b> Potrzení Protokolu o dokončení a akceptace díla ze strany zadavatele.			
	<b>Hlavní časové milníky</b>			
	* aktivity mohou probíhat paralelně a podílí se na nich více osob			
	Kontrolní dny (schůzky Řídícího výboru) budou probíhat minimálně 1x za měsíc, tak jak je popsáno v návrhu řešení část Projektové řízení a Požadovaná součinnost.			
	Dodržení časového harmonogramu a Zadavatelem požadovaných termínů bude závislé na projektové fázi 1 a 2, dostupnosti informací a součinnosti 3. stran zadavatele.			

# Návrh harmonogramu a způsob organizace projektu



**META IT**  
MORE THAN EXPECTED



## Harmonogram

Harmonogram projektu vycházející ze Zadávací dokumentace je popsán v samostatném dokumentu přiloženému k předběžné nabídce.

## Rámcový harmonogram případného nasazení díla do koncového prostředí

System bude nasazen v produkčním, stage a testovacím prostředí cloud pronajímaného společností Meta IT v termínech specifikovaných v poskytnutém Harmonogramu.

Společnost Meta IT při vývoji využívá několik prostředí s různým stupněm vývoje aplikace:

- DEV prostředí
  - prostředí vývojové týmu Meta IT
  - Nejnovější verze aplikace
- STAGE prostředí
  - testovací prostředí Zadavatele
  - Vývojová verze aplikace maximálně 2 týdny za DEV prostředí (1 sprint)
- PROD prostředí
  - Produkční prostředí, využíváno pokud probíhá během produkčního provozu
  - Rozdíl produkční a vývojové verze aplikace je závislý na businessovém a technickém rozhodnutí
  - Před spuštěním ostrého provozu je prostředí nazývané PREPROD (předprodukční)

## Projektové řízení

Meta IT využívá v rámci projektového řízení kombinaci waterfall (plánování, analýza, návrh řešení) a agilního přístupu k vedení projektů (ve sprintech, s tvorbou backlogu a pravidelnými ceremonii). Vývoj probíhá na základě metodiky SCRUM (2 týdenní sprinty). Meta IT však také dodržuje osvědčené postupy stanovené metodikou PRINCE2 (jako je řízení projektů, řízení rizik, soubor standardů, artefaktů projektu atd.).

Meta IT se zavazuje, že dodávka díla bude řešena jako projekt a budou použity zásady projektového řízení, jako např.:

- Vytvoření komunikační matice a struktury řídicího týmu projektu;
- Jasně stanovené SMART cíle;
- Identifikace rizik projektu a změn, které přinese;
- Plánování pomocí Plánu projektu a hierarchické struktury prací (WBS);
- Analýza, grafický prototyp, realizace, akceptace ze strany Zadavatele;
- Změny po odsouhlasení Analýzy budou probíhat pouze v rámci Změnového řízení s jasnými pravidly, aby byla zachována logika aplikace a současně nedocházelo k plýtvání lidských zdrojů.

## Spolupráce v rámci projekového týmu

Po dohodě se Zadavatelem, s ohledem na fázi vývoje, bude v rámci projektového řízení docházet k pravidelným schůzkám, které mohou být dle preferencí Objednatele a ostatních Dodavatelů (Dodavatelé dat, Metodik evaluace) organizovány virtuálně např. skrze platformu MS Teams, Google Meets, případně formou osobního setkání. Přehled pravidelných schůzek je k dispozici níže.

---

Typ schůzky	Frekvence	Popis a cíl schůzky
Project kick-off meeting	1x na začátku projektu	Úvodní schůzka při spuštění projektu. Cílem schůzky je nastavení spolupráce v rámci projektu (komunikační matice, procedury schvalování a rozhodování).
Pravidelný Sync meeting	Minimálně 1x za 14 dnů	Pravidelná schůzka projektového týmu. Cílem schůzky je shrnutí aktuálního stavu projektu a obsahová diskuse dle potřeb aktuální fáze projektu.
Steering meeting (Kontrolní den)	Minimálně 1x za měsíc	Pravidelná schůzka Řídícího výboru projektu. Cílem schůzky je informovat Řídící výbor o aktuálním statusu projektu a požádat o rozhodnutí ohledně klíčových otázek v projektu.
Project closing meeting	1x na konci projektu	Závěrečná schůzka při ukončení projektu. Cílem schůzky je oficiální uzavření projektu a jeho předání Zadavateli.

Spolupráce bude taktéž probíhat prostřednictvím společného sdíleného uložště dle detailnějšího popisu v kapitole týkající se [Spolupráce na realizaci](#).

## Požadovaná součinnost

V rámci projektového řízení je nutná součinnost na straně Objednatele, Metodika evaluace a Dodavatelů datových zdrojů. Pro splnění fáze 1 a 2 inovačního partnerství ve stanoveném čase bude nutná maximální součinnost na straně zadavatele i metodika evaluace, které budou na vyžádání poskytovat informace o metodice evaluace, datových zdrojích a možnostech napojení. Klíčová je také součinnost zaměstnanců Odboru kultury a cestovního ruchu MHMP a vybraných kulturních organizací v rámci fáze 3 a 4 při uživatelském testování Systému a zkušebním provozu ve vybraných kulturních organizacích. Návrh zapojení hlavních pracovních skupin v průběhu projektu je také zvýrazněn v přehledu níže, konkrétní zapojení bude následně potvrzeno a případně rozšířeno v projektové fázi 1 a 2.

Pracovní skupina	Projektová fáze			
	Fáze 1	Fáze 2	Fáze 3	Fáze 4
Objednatel	X	X	X	X
Dodavatelé datových zdrojů	X	X		
Metodik evaluace	X	X	X	
Zaměstnanci Odboru kultury a cestovního ruchu MHMP			X	
Vybrané kulturní organizace				X

Z pohledu projektového řízení bude nutná součinnost Objednatele s metodikou SCRUM a to v poskytnutí dostatečné časové a profesní alokace osoby Projektový manažera Objednatele - pracovník jmenovaný Objednatelem, který je odpovědný za řízení celého projektu, zajištění dohodnuté součinnosti Objednatele, zejména zajištění zdrojů a kapacit

Objednatele potřebných pro řádné plnění projektu. Je odpovědný za aktivní spolupráci zaměstnanců Objednatele ve společných pracovních týmech, a celkově řídí a spravuje procesy zajišťující plnění povinností Objednatele.

Dále pak Objednatel musí zajistit kompetentní obsazenost v rámci Řídícího výboru (ŘV) - vrcholný, rozhodovací a řídicí orgán projektu. Členy Řídícího výboru jsou oprávněné osoby a další smluvními stranami jmenované osoby vybavené potřebnými kompetencemi rozhodovat v zásadních otázkách projektu a tato rozhodnutí prosadit v rámci své smluvní strany. Řádná zasedání Řídícího výboru (Kontrolní dny) se konají pravidelně, zpravidla jednou měsíčně. Předseda Řídícího výboru (sponzor projektu Objednatele) má v případě potřeby nebo na žádost kteréhokoliv člena Řídícího výboru možnost svolat i mimořádné zasedání Řídícího výboru.

Objednatel musí vynaložit úsilí na projektu spolupracovat a podílet se tak na vývoji díla, případně vznášet změnové požadavky včas, aby nedocházelo ke zbytečným prodlevám. S tím souvisí i nutnost, aby Objednatel kompetentně odpovídal na dotazy a nedocházelo tak k prostojům týmu Dodavatele.

Při zahájení práci v rámci Kick off schůzky, je dohodnutá komunikační matice, a také procedury schvalování a rozhodování. Nezbytnou částí je rozhodnutí o kompetenci schvalování zápisu ze setkání, zejména Řídícího výboru. V rámci Kick off schůzky je rozhodnuto také o procesech schvalování a časech nezbytných pro schvalování návrhu, jednotlivých částí a analýzy.

Pro dodržení všech požadavků uvedených v zadávací dokumentaci je nezbytná otevřená komunikace, neodkladné schvalování a případné definice a vymezení změnových požadavků. Při ukončení projektu je nutná spolupráce při předání zdrojových kódů a dokumentace, jejich archivace a dále pak zaškolení uživatelů na jednotlivých rolích.

Výše uvedená metodika vývoje je zvolena na základě dlouhodobých zkušeností společnosti Meta IT s projekty podobného rozsahu a také projekty pro subjekty státní správy.

## Spolupráce na realizaci

V rámci spolupráce na realizaci projektu bude určeným členům projektového týmu Objednatele udělen přístup k následujícím nástrojům sloužícím jako sdílené úložiště pro veškeré výstupy projektu. Pro řízení vývoje a správu backlogu bude společnost Meta IT využívat nástroj Jira (nástroj pro evidenci práce, backlogu a jednotlivých iterací), který je přímo integrovaný s Confluence (nástroj pro dokumentaci a analýzu) a s Bitbucket (nástroj pro správu zdrojového kódu). Vývoj bude probírat v cloudovém prostředí Google Cloud Platform. Tyto nástroje umožní agilní způsob řízení projektu, snadnou komunikaci se zadavatelem s možností průběžné kontroly, přístup k aktuálním výstupům a jednoduché zadávání úkolů.

Confluence bude společností Meta IT a na základě odsouhlasení ze strany Zadavatele používán k následujícím pracím a činnostem:

- Finalizace metodiky evaluace a Návrh řešení systému - Dokumentace k fázi 1 a návrhu řešení Systému (fáze 2) - use cases, procesní diagramy apod. Dodávka v rámci těchto fází bude vycházet ze zadávací dokumentace a z požadavků Zadavatele. Před předáním do Vývoje (fáze 3) dojde k její akceptaci Zadavatelem (potvrzení Předávacího protokolu).
- Revize výstupů fáze 1 a 2 ze strany Zadavatele - Nástroj umožňuje aktuální sdílení obsahu. Díky tomu bude mít Zadavatel přístup k vždy nejnovější verzi návrhu řešení a dokumentace a bude moci průběžně komunikovat s Dodavatelským týmem.

Výstupy projektové fáze 1 a 2 mohou být zpracovány v Confluence, Doc. či PDF, zvolený formát se bude odvíjet od vzájemné dohody se Zadavatelem.

Jira bude v rámci agilního projektového řízení společnosti Meta IT sloužit jako základní evidenční nástroj. Bude umožňovat evidenci práce, backlogu a jednotlivých iterací. Do aplikace budou mít členové projektového týmu Objednatele vytvořeny uživatelské účty s

příslušnými rolemi a oprávněními tak, aby mohli plně nahlížet, kontrolovat a komentovat jednotlivé etapy projektu a také zadávat provozní incidenty a požadavky na rozvoj.

Bitbucket bude sloužit ke správě zdrojového kódu přičemž budou dodrženy podmínky uvedené v zadávací dokumentaci. Zdrojový kód bude zpřístupněn členům týmu Objednatele, dle pokynů Objednatele, a to včetně zdrojového kódu potřebného pro nasazení a provoz Systému.

### **Příloha 3 Seznam hlavních SUBDODAVATELŮ**

*Neuplatní se. Zhotovitel pro plnění této veřejné zakázky nevyužívá poddodavatele.*



Příloha 4 Členové PROJEKTOVÉHO TÝMU


## Příloha 5 Povinnosti ZHOTOVITELE ve vztahu ke společensky odpovědnému zadávání

ZHOTOVITEL se zavazuje, že při realizaci DÍLA podle této SMLOUVY bude zajišťovat:

- plnění veškerých povinností vyplývajících z právních předpisů České republiky, zejména pak z předpisů pracovněprávních, předpisů z oblasti zaměstnanosti a bezpečnosti ochrany zdraví při práci, a to vůči všem osobám, které se na realizaci DÍLA podílejí; plnění těchto povinností zajistí dodavatel i u svých SUBDODAVATELŮ;
- sjednání a dodržování smluvních podmínek se svými SUBDODAVATELI srovnatelných s podmínkami sjednanými ve SMLOUVĚ, a to v rozsahu výše SMLUVNÍCH POKUT a délky ZÁRUČNÍ DOBY; uvedené smluvní podmínky se považují za srovnatelné, bude-li výše smluvních pokut a délka záruční doby shodná se SMLOUVOU;
- řádné a včasné plnění finančních závazků svým SUBDODAVATELŮM, kdy za řádné a včasné plnění se považuje plné uhrazení SUBDODAVATELEM vystavených faktur za plnění poskytnutá k plnění DÍLA v době jejich splatnosti, která nepřesáhne 30 dnů;
- snížení negativního dopadu jeho činnosti při realizaci DÍLA na životní prostředí, zejména pak
  - využíváním nízkoemisních automobilů, má-li je k dispozici;
  - tiskem veškerých listinných výstupů, odevzdávaných OBJEDNATELI při realizaci DÍLA na papír, který je šetrný k životnímu prostředí, pokud zvláštní použití pro specifické účely nevyžaduje jiný druh papíru; motivováním zaměstnanců ZHOTOVITELE k efektivnímu/úspornému tisku;
  - předcházením znečištění ovzduší a snižováním úrovně znečišťování, může-li je během realizace DÍLA způsobit;
  - předcházením vzniku odpadů, stanovením hierarchie nakládání s nimi a prosazováním základních principů ochrany životního prostředí a zdraví lidí při nakládání s odpady.