

# Obchodní podmínky

Tyto obchodní podmínky jsou vypracovány ve formě a struktuře smlouvy o dílo. Uchazeči do těchto obchodních podmínek pouze doplní údaje nezbytné pro vznik návrhu smlouvy (zejména vlastní identifikační údaje, cenu a případné další údaje, jejichž doplnění text obchodních podmínek předpokládá) a následně takto doplněné obchodní podmínky předloží podepsané osobou oprávněnou jednat jménem či za uchazeče jako svůj návrh smlouvy na veřejnou zakázku.

## SMLOUVA O DÍLO

### 1. Smluvní strany


**Zhotovitel:** **TELSIG – servis spol. s r.o.**  
Sídlo: U Jezera 767, 281 51 Velký Osek


Společnost je zapsána v obchodním rejstříku, vedeném Městským soudem v Praze oddíl C, vložka 33304

**Stavbu provádí (kontaktní a fakturační adresa):** **TELSIG – servis spol. s r.o., U Jezera 767, 281 51 Velký Osek**

IČ: 49825771

DIČ: CZ49825771

Bankovní spojení: Česká spořitelna, a.s., číslo účtu: 

Československá obchodní banka, a.s. číslo účtu: 

Statutární orgán: František Neudörfl, jednatel

Pověřené osoby k podpisu smlouvy (na základě plné moci): František Neudörfl, jednatel

**Číslo smlouvy zhotovitele: 9/2023**      **Číslo stavby zhotovitele: 2140**

Zástupce ve věcech

**a) smluvních:**


František Neudörfl, jednatel


**b) technických:**

František Neudörfl, jednatel

telefon.: 

Fax.: .....

datová schránka ID: 

e-mail: 

(dále jen „zhotovitel“)

**Objednatel:**

**Obec Kobylnice**

Sídlo:

Kobylnice 38, 284 01 Kutná Hora

IČ:

00640361

Bankovní spojení:

Komerční banka, a. s.

Číslo účtu:



Zastoupená:

Ivana Veselá – starostka obce

Zástupce ve věcech

- a) smluvních: Ivana Veselá – starostka obce
- b) technických: technický dozor stavebníka (TDS) – bude uveden v zápisu o předání a převzetí staveniště
- telefon: [REDACTED]
- e-mail: [REDACTED]
- (dále jen „objednatel“)

**uzavírají podle § 2586 a násl. zákona č. 89/2012 Sb., občanský zákoník, v platném znění, tuto smlouvu o dílo**

## **2. Předmět smlouvy**

- 2.1** Zhotovitel se zavazuje, že pro objednatele zhotoví řádně a včas na svůj náklad a na své nebezpečí s odbornou péčí stavební dílo (dále jen „dílo“) specifikované touto smlouvou na straně jedné a objednatel se zavazuje provedené dílo bez vad a nedodělků bránících užívání díla převzít a zaplatit za něj zhotoviteli sjednanou cenu, a to vše za podmínek stanovených touto smlouvou. Zhotovitel se dále zavazuje převést na objednatele vlastnická práva a jiná práva k dílu za podmínek dále uvedených v této smlouvě, není-li objednatel vlastníkem či oprávněným ex lege nebo z podstaty věci.
- 2.2** Rozsah předmětu díla je vymezen zadávací dokumentací, zpracovanou dle vyhlášky č. 169/ 2016 Sb. předanou objednatelem zhotoviteli. Zhotovitel potvrzuje, že před podpisem smlouvy o dílo a těchto obchodních podmínek řádně a podrobně přezkoumal veškerou projektovou dokumentaci a potvrzuje úplnost této dokumentace. Potvrzuje dále, že tato dokumentace je způsobilá pro řádné provedení a provozování díla.
- 2.3** Zhotovitel předá objednateli do 2 týdnů od předání staveniště k odsouhlasení konkrétní specifikace materiálů, strojů a zařízení odpovídající definovaným standardům v zadávací dokumentaci.
- 2.4** Předmětem plnění je zhotovení stavebního díla s názvem

### **Vodovodní přípojky Kobylnice**

Dílem se rozumí:

zhotovení stavby specifikované touto smlouvou o dílo, a to v souladu se zadávací projektovou dokumentací, vypracované firmou VIS – Vodohospodářsko-inženýrské služby, spol. s r. o., Hradec Králové v termínu 07/2022 pod zak. č. 07222–350.

Nedílnou součástí předmětu díla jsou i následující práce a činnosti:

#### **2.4.1 Dokumentace, geodetické práce**

- Zhotovení projektu skutečného provedení díla v souladu s přílohou č. 14 vyhl. 499/2006 Sb. a opatřené na všech částech a přílohách názvem stavby, vč. geodetického zaměření skutečného stavu. Projektová dokumentace skutečného provedení bude objednateli předána při předání a převzetí díla ve 4 paré + CD ve formátu dle požadavku objednatele. Dokumentace skutečného provedení bude respektovat tyto zásady:

- a) do projektové dokumentace pro provedení stavby všech stavebních objektů budou zřetelně vyznačeny změny, k nimž došlo v průběhu zhotovení díla
  - b) ty části projektové dokumentace pro provedení stavby, u kterých nedošlo k žádným změnám, budou označeny nápisem „beze změn“
  - c) každý výkres dokumentace skutečného provedení bude opatřen jménem a příjmením osoby, která změny zakreslila, jejím podpisem a razítkem zhotovitele
  - d) u výkresů, obsahujících změnu proti projektové dokumentaci pro provedení stavby bude přiložen i doklad, ze kterého bude vyplývat projednání změny s odpovědnou osobou objednatele a její souhlasné stanovisko
- Zhotovitel vyhotoví geometrické zaměření skutečného provedení stavby
  - Zhotovitel zajistí veškeré geodetické práce
  - Zhotovitel zajistí vytýčení veškerých podzemních zařízení.
  - Zhotovitel zajistí vytýčení stavby odpovědnou osobou vč. protokolu o vytýčení stavby.

#### **2.4.2 Podmínky vyplývající z příslušných povolení orgánů státní správy:**

Zhotovitel se zavazuje, že dodrží všechny podmínky následujících dokumentů:

- Společné povolení včetně souvisejících stanovisek dotčených orgánů a organizací a vlastníků dotčených pozemků

#### **2.4.3 Opatření na komunikacích a dotčených nemovitostech:**

- Zhotovitel zajistí před zahájením stavby použití přístupových komunikací dotčených stavbou od příslušných vlastníků či správců a dále zajistí jejich splnění, případné náklady s tím spojené jsou promítnuty v ceně díla.
- Před zahájením vlastní realizace bude provedena fotodokumentace stávajícího stavu přístupových komunikací.
- Veškeré komunikace a pozemky použité v rámci výstavby budou po dobu výstavby udržovány v odpovídajícím stavu (čistotě) a po dokončení budou v případě poškození uvedeny do předchozího stavu na náklady zhotovitele.
- Zhotovitel před zahájením prací provede pasportizaci stavbou dotčených stávajících nemovitostí (vč. pozemků) a jejich příslušenství (ploty, zpevněné plochy, výsadba apod.) a popíše jejich technický stav a zdokumentuje veškerá patrná poškození. Pasport stavbou dotčených jednotlivých nemovitostí bude před zahájením prací potvrzen majitelem, popř. uživatelem nemovitostí. Součástí předmětu plnění díla bude provedení oprávněných opatření vyplývajících ze stanovisek dotčených vlastníků nemovitostí.
- Zhotovitel zajistí, že před zahájením stavby bude u všech podzemních sítí jejich správci vytyčena jejich trasa, jejich poloha bude ověřena kopanými sondami a viditelně vyznačen její průběh.

#### **2.4.4 Zařízení staveniště:**

- Zhotovitel zajistí kompletní zařízení staveniště podle podmínek specifikovaných v kapitole č. 8 „Staveniště“ této smlouvy.

#### **2.4.5 Ostatní podmínky:**

- Zhotovitel stavby přizpůsobí stavební činnost tak, aby po dobu výstavby nebyla

- Ohrožena jakost povrchových nebo podzemních vod, zejména závadnými látkami a aby nedocházelo v důsledku stavební činnosti ke znečištění vodního toku a ke splavování materiálu do toku.
- Zajištění skládek (vč. poplatků za skládkovné) a meziskládek zhotovitelem
- V souladu se zákonem č. 185/2001 Sb., o odpadech a o změně některých dalších zákonů, ve znění pozdějších předpisů předloží zhotovitel objednateli před zahájením vlastní realizace prací návrh systému likvidace odpadů vzniklých v průběhu realizace a nejpozději při přejímacím řízení předloží doklady o evidenci a likvidaci odpadů vzniklých v průběhu realizace díla.
- Veškeré odpady vzniklé v průběhu realizace budou likvidovány v souladu s legislativními předpisy odpadového hospodářství ČR. Odpad z výstavby bude zařazen podle Katalogu odpadů (vyhláška MŽP ČR 93/2016 Sb.).
- Zhotovitel povede o odpadech evidenci, kde bude uvedeno skutečné množství vzniklých odpadů a doložen způsob jejich využití či likvidace. Tato evidence bude sloužit pro kontrolní činnost odboru životního prostředí a jako jeden z dokladů ke kolaudaci.
- Zajištění veškerých předepsaných rozborů, atestů, zkoušek a revizí dle příslušných norem a dalších předpisů a nařízení platných v ČR, kterými bude prokázáno dosažení předepsané kvality a parametrů dokončeného díla. Pro tento obchodní případ budou závazné současné platné normy a předpisy v ČR.
- Při realizaci budou použity jen takové výrobky, materiály a konstrukce, jejichž vlastnosti z hlediska způsobilosti stavby pro navržený účel zaručují, že stavba při správném provedení a běžné údržbě po dobu předpokládané existence splní požadavky na mechanickou odolnost, stabilitu, požární bezpečnost, hygienu, ochranu zdraví, životního prostředí a bezpečnost při užívání stavby. Výrobky a materiály musí splnit požadavky vyhl. č. 268/2009 Sb., o technických požadavcích na stavby, ve znění pozdějších předpisů, vyhlášky č. 22/1997 Sb., o technických požadavcích na výrobky a o změně a doplnění některých dalších zákonů, v platném znění, a dále § 156 zákona č. 183/2006 Sb., o územním plánování a stavebním řádu (stavební zákon), v platném znění. Dodávky budou dokladovány k přejímacímu řízení potřebnými platnými certifikáty.
- Dosažení předepsaných parametrů a kvality prokáže zhotovitel úspěšně provedenými zkouškami, testy a kontrolami. K tomu se zhotovitel zavazuje do 30 dnů po podpisu smlouvy o dílo předat objednateli k posouzení časový plán a seznam všech zkoušek, testů a kontrol prováděných v průběhu zhotovení díla nebo při jeho dokončení včetně komplexních zkoušek. Návrh bude obsahovat rovněž jméno pracovníka zhotovitele odpovědného za provádění kontroly a za správnost výsledků kontrol. Plán kontrol, projednaný a odsouhlasený s objednatelem bude v průběhu zhotovení díla pro zhotovitele závazný. Posouzení nebo neposouzení plánu kontrol objednatelem nezbavuje zhotovitele odpovědnosti za kontroly, zkoušky a testy a za řádné provedení díla.
- Výsledky všech provedených kontrol, zkoušek a testů shrne zhotovitel do „knihy kontrol a zkoušek“, kterou předá objednateli při přejímacím řízení dokončeného díla.
- Kompletační činnost zhotovitele a součinnost při zabezpečení kolaudace stavby a při vydání pravomocného kolaudačního rozhodnutí.
- Zhotovitel zpracuje a dodá předpisy pro provoz a údržbu díla.

2.5 Zhotovením stavby se rozumí úplné, funkční a bezvadné provedení všech stavebních a montážních prací a konstrukcí, včetně dodávek potřebných materiálů a zařízení

- nezbytných pro řádné dokončení díla, dále provedení všech činností souvisejících s dodávkou stavebních prací a konstrukcí, jejichž provedení je pro řádné dokončení díla nezbytné, včetně zajištění koordinační a kompletační činnosti celé stavby.
- 2.6 Zhotovitel provede v rámci svých smluvních dodávek, prací a výkonů též veškeré potřebné vedlejší, pomocné a dodatečné činnosti, které jsou nezbytné pro úplné věcné a odborné provedení smluvních prací a výkonů, resp. jejich funkčnost, a to v souvislosti s ostatními dodávkami, pracemi a výkony.
  - 2.7 Zhotovitel bude v průběhu výstavby pečlivě fotograficky dokumentovat veškeré konstrukce, které budou v průběhu výstavby skryty nebo zakryty a tato fotodokumentace opatřená datem a popisem umístění jednotlivých záběrů bude uložena na CD a stane se součástí dokumentace skutečného provedení. Stejně budou zdokumentovány i přístupové cesty a komunikace. Dále bude zhotovitel pořizovat fotodokumentaci (v souladu s předpisy a požadavky poskytovatele dotace) po celou dobu realizace díla a tuto předá objednateli při převjímacím řízení.
  - 2.8 Zhotovitel je povinen do projektu pravidelně zakreslovat všechny změny na stavbě, k nimž došlo v průběhu zhotovení díla.
  - 2.9 Každý výkres bude opatřen názvem stavby, jménem a příjmením osoby, která změny zakreslila a razítkem zhotovitele. K výkresu, jenž bude obsahovat změnu oproti projektu, bude přiložen doklad, ze kterého bude vyplývat, že změna byla projednána s osobou vykonávající autorský a technický dohled na stavbě.
  - 2.10 Ty části projektu, u kterých nedošlo ke změnám, budou označeny „beze změn“. Dokumentaci skutečného provedení se zhotovitel zavazuje předat objednateli při předání a převzetí díla.
  - 2.11 Splněním předmětu smlouvy se rozumí řádné dokončení díla bez vad a nedodělků.

### 3. Termín plnění

- 3.1 Staveniště bude objednatelem protokolárně předáno zhotoviteli na základě písemné výzvy objednatele, nejpozději do 15 pracovních dnů od převzetí písemné výzvy zhotovitelem.
- 3.2 Termín zahájení  
Stavba bude zahájena na základě výzvy objednatele
  - 3.2.1 Termín plnění bude zahájen na základě výzvy objednatele, předáním staveniště.
  - 3.2.2 Doba výstavby 12 měsíců.
  - 3.2.3 Jestliže nebude zhotovitel vyzván k zahájení plnění nejpozději ve lhůtě do 05/2023, jsou jak objednatel, tak i zhotovitel oprávněni od smlouvy v plném rozsahu odstoupit, a to bez jakýchkoliv nároků na úhradu ušlého zisku či jakýchkoliv nákladů.
- 3.3 Termín dokončení prací a protokolární předání a převzetí dokončeného díla
  - 3.3.1 Zhotovitel se zavazuje celé dílo řádně ukončit a předat objednateli ve lhůtě 12 měsíců od zahájení stavby.
  - 3.3.2 Zhotovitel je povinen písemně oznámit objednateli nejpozději 15 dnů předem kdy bude dokončené dílo připraveno k předání a převzetí.

- 3.4 Zhotovitel se zavazuje provádět práce na díle ve lhůtách dle závazného měsíčního harmonogramu provedení díla, který je přílohou č. 1 této smlouvy o dílo a tvoří její nedílnou součást. Součástí harmonogramu je plán finančního plnění.

## 4. Cena díla

### 4.1 Výše sjednané ceny

- 4.1.1 Cena za řádné zhotovení díla v rozsahu dle článku 2. této smlouvy o dílo na základě nabídky zhotovitele ze dne 17.04.2023 a dohody smluvních stran ve smyslu § 2 zákona č. 526/1990 Sb., o cenách, ve znění pozdějších předpisů činí:

<b>Cena bez DPH (SO + PS + Ostatní náklady stavby):</b>	<b>4 101 743,92 Kč</b>
DPH:	861 366,22 Kč
Cena Díla vč. DPH:	4 963 110,14 Kč
Cena Díla vč. DPH slovy:	(čtyři miliony devět set šedesát tři tisíc sto deset korun českých a čtrnáct haléřů)

### 4.2 Obsah ceny

- 4.2.1 Sjednaná cena uvedená zhotovitelem musí v položkovém rozpočtu obsahovat všechny náklady související se zhotovením díla, vedlejší náklady související s umístěním stavby, zařízením staveniště a také ostatní náklady související s plněním zadávacích podmínek.

Sjednaná cena obsahuje i náklady na:

- vybudování, provoz, údržbu a odstranění zařízení staveniště,
- zabezpečení bezpečnosti a hygieny práce,
- opatření k ochraně životního prostředí,
- organizační a koordinační činnost,
- skládkovné, materiál, atd.

- 4.2.2 Sjednaná cena obsahuje i předpokládané náklady vzniklé vývojem cen. v národním hospodářství, a to až do termínu dokončení díla.

- 4.2.3 Sjednaná cena obsahuje i náklady související s definovanými platebními podmínkami.

### 4.3 Podmínky pro změnu ceny

- 4.3.1 Celková cena díla je stanovena jako cena maximální, nejvýše přípustná a nepřekročitelná.

- 4.3.2 V ceně díla jsou již zcela zahrnuty a promítnuty veškeré náklady, které zhotoviteli v souvislosti s touto smlouvou a jejím plněním vznikly nebo vzniknou a bez kterých by dílo nebylo funkční nebo nedosahovalo požadované kvality, tj. že výše uvedenou nejvyšší přípustnou cenou jsou uhrazeny všechny výkony a dodávky zhotovitele, které jsou nezbytné dle této smlouvy ke zhotovení kompletně dokončeného a kompletně užitelného stavebního díla.

**4.3.3** Změna výše uvedené nejvyšší přípustné ceny vzhledem ke smluvně prováděným výkonům a dodávkám je proto, s výjimkou níže uvedených případů, vyloučena. Zejména pak nepřichází v úvahu úprava nejvyšší přípustné ceny ani v případě, pokud pro zhotovitele vyplynou v důsledku provádění stavby ztížené pracovní podmínky, bezpečnostní opatření, ochranná opatření nebo zvýšení nákladů všeho druhu (jako např. přesčasy, práce v noci a o víkendech).

**4.3.4** Cena může být měněna pouze v případě:

- a) změny daňových předpisů, majících prokazatelný vliv na cenu předmětu plnění,
- b) nebo bude-li objednatel písemně požadovat provedení prací, které nejsou obsaženy v zadávací dokumentaci nebo pokud objednatel vyloučí některé práce nebo dodávky z předmětu plnění,
- c) pokud objednatel bude požadovat jinou kvalitu nebo druh dodávek, než tu, která byla určena zadávací dokumentací,
- d) dojde-li ke změně předmětu díla na základě odchylek a doplňků vyplývajících ze zákonů, nařízení vlády a vyhlášek, které nabyly platnosti a účinnosti po podpisu smlouvy o dílo, a správních rozhodnutí vydaných správními orgány po podpisu smlouvy
- e) Při realizaci stavby se zjistí skutečnosti, které nebyly v době podpisu smlouvy známy, a zhotovitel je nezavinil ani nemohl předvídat a mají vliv na cenu díla,
- f) Při realizaci se zjistí skutečnosti odlišné od dokumentace předané objednatelem (neodpovídající geologické údaje apod.).

**4.3.5** Obě strany následně provedou rekalkulaci ceny díla, a to formou vzestupně číslovaného dodatku ke smlouvě. Dodatek ke smlouvě musí mít písemnou formu.

**4.3.6** Pokud zhotovitel provede vícepráce bez předchozího sjednání písemného dodatku ke smlouvě, nevznikne na jeho straně nárok na zaplacení jejich ceny, tato okolnost však nezbavuje zhotovitele odpovědnosti za vady takto provedené části díla.

**4.3.7** Z jakýchkoliv dalších důvodů nesmí být nabídková cena měněna.

**4.4** Položkový rozpočet je přílohou č. 3 této smlouvy a tvoří její nedílnou součást.

**4.5** Platební kalendář (Finanční harmonogram) je přílohou č. 2 této smlouvy a tvoří její nedílnou součást.

**4.6** Příslušná sazba daně z přidané hodnoty (DPH) bude účtována dle platných předpisů v době uskutečnění zdanitelného plnění.

**4.7** Pro vyloučení pochybností se uvádí, že zhotovitel rovněž ponese a v ceně za dílo dle odst. 4.1.1 této smlouvy jsou rovněž zahrnuty veškeré náklady a poplatky za speciální nebo dočasná přístupová práva, která potřebuje, včetně těch, které se týkají přístupu na staveniště. Zhotovitel rovněž získá, na své riziko a náklady, veškerá další zařízení mimo staveniště, která může potřebovat pro účely stavby.

**4.8** Případné neprovedené práce a dodávky budou zhotovitelem, na základě rozhodnutí objednatele, z ceny díla odečteny.

- 4.9** Pro ocenění dodatečných prací, dodávek a služeb je zhotovitel povinen použít ty ceny, které použil v nabídkovém položkovém rozpočtu. Pokud by pro ocenění výjimečně nebylo možno použít jednotkové ceny z nabídkového položkového rozpočtu, bude použito cen odsouhlasených objednatelem.
- 4.10** Zhotovitel na stavbě zavede samostatnou knihu dodatečných prací, dodávek a služeb, odpočtů vyplývajících z odsouhlasených změn. Za rozšíření díla se nepovažuje záměna materiálů oproti zadávací projektové dokumentaci vyvolaná zhotovitelem a odsouhlasena objednatelem, změna zadávací projektové dokumentace provedená zhotovitelem v rámci dopracování dokumentace pro provádění stavby. I tyto změny však vyžadují předchozí písemný souhlas objednatele, a pokud si to objednatel pro daný případ vyhradí i písemný souhlas zpracovatele zadávacího projektu.

## **5. Platební podmínky**

### **5.1 Zálohy**

**5.1.1** Objednatel neposkytne zhotoviteli zálohu.

### **5.2 Postup plateb**

**5.2.1** Cena za dílo bude hrazena objednatelem na základě daňových dokladů (faktur) vystavených měsíčně zhotovitelem dle skutečně provedených prací, dodávek a služeb a na základě objednatelem schváleného soupisu provedených prací, dodávek a služeb. Datem zdanitelného plnění je poslední den příslušného měsíce.

**5.2.2** Daňový doklad (faktura) bude vystaven zhotovitelem po vzájemném odsouhlasení soupisu prací nejpozději do 15. dne měsíce následujícího po termínu zdanitelného plnění fakturovaných prací. Odsouhlasený soupis provedených prací je součástí daňového dokladu (faktury). Bez tohoto soupisu je daňový doklad (faktura) neúplný.

**5.2.3** Kontrolu správnosti soupisu provedených prací provede objednatel do **5 pracovních dnů** od jeho předložení zhotovitelem. Cenu za práce a dodávky, které nebyly objednatelem odsouhlaseny, není zhotovitel oprávněn fakturovat.

### **5.3 Lhůta splatnosti**

**5.3.1** Doba splatnosti daňového dokladu (faktury) je **30 dnů** ode dne doručení daňového dokladu (faktury) objednateli.

### **5.4 Náležitosti daňových dokladů**

**5.4.1** Daňový doklad (faktura) musí obsahovat náležitosti dle zákona č. 235/2004 Sb., o dani z přidané hodnoty, ve znění pozdějších předpisů, a dále bude obsahovat:

- název projektu: Vodovodní přípojky Kobylnice
- členění dle odst. 2.4 a 4.1 smlouvy
- označení peněžního ústavu a účtu, na který má být placeno,

**5.5** Platby budou probíhat výhradně v Kč a rovněž veškeré cenové údaje budou v této měně.



- 5.6 Přílohou daňového dokladu bude vždy odsouhlasený soupis provedených prací, dodávek a služeb dle odst. 5.2.1 smlouvy
- 5.7 Jestliže faktura nebude obsahovat dohodnuté náležitosti (případně bude obsahovat chybné údaje) nebo nebude přiložen odsouhlasený soupis provedených prací, dodávek a služeb, je objednatel oprávněn takovou fakturu doporučeně či osobně vrátit zhotoviteli. Faktura musí být vrácena do data její splatnosti. Po tomto vrácení je zhotovitel povinen vystavit novou fakturu se správnými náležitostmi. Do doby, než je vystavena nová faktura s novou lhůtou splatnosti, není objednatel v prodlení s placením příslušné faktury. Nová lhůta splatnosti začne plynout dnem doručení opravené faktury.
- 5.8 Zhotovitel vystaví konečné vyúčtování – závěrečnou fakturu – do 15 kalendářních dnů od dokončení díla – ukončení přejímacího řízení – podpisu závěrečného protokolu o předání a převzetí díla v členění dle odst. 5.2.1 smlouvy. V této faktuře budou zúčtovány předchozí platby.
- 5.9 Cena za dílo nebo jeho část je uhrazena dnem připsání částky na účet zhotovitele u peněžního ústavu uvedeného v článku 1. této smlouvy.

## 6. Zajištění závazků vyplývajících ze SOD

### 6.1 Zajištění závazku za řádné provedení díla

Zhotovitel poskytne objednateli zajištění závazku za řádné provedení díla Bankovní zárukou ve výši 5 % z celkové ceny díla bez DPH.

Zhotovitel se zavazuje sjednat s bankou smluvní vztah, na základě kterého banka poskytne ve prospěch objednatele bankovní záruku. Banka prohlásí v záruční listině, že uspokojí objednatele Obec Kobylnice, IČ: 00640361 se sídlem Kobylnice 38, 284 01 Kutná Hora (objednatel) až do výše 5 % z celkové ceny díla, a to v případě, že zhotovitel poruší závazky vyplývající z této smlouvy o dílo během doby provádění díla.

Zhotovitel se zavazuje předat objednateli originál záruční listiny vystavený bankou ve sjednané výši do 21 dnů po podpisu smlouvy o dílo, nejpozději však k datu předání staveniště.

Zhotovitel je povinen udržovat bankovní záruku v platnosti po celou dobu realizace díla a až do podpisu protokolu o předání a převzetí díla objednatelem.

Objednatel hradí měsíční faktury vystavené zhotovitelem v souladu s touto SOD až do dosažení 90 % celkové ceny díla bez DPH a DPH v platné výši.

### 6.2 Obecné podmínky zajištění závazků formou bankovních záruk

Bankovní záruka musí být neodvolatelná, bezpodmínečná, banka nesmí být oprávněna uplatnit vůči objednateli žádné námitky a požadovaná částka musí být vyplacena na první žádost bez toho, aby banka zkoumala důvody požadovaného čerpání. Objednatel musí být první a jediný, kdo je oprávněn bankovní záruku čerpat.

Nejpozději 10 dní před datem, kdy má být příslušná bankovní záruka poskytnuta, doloží zhotovitel objednateli návrh textu záruční listiny k odsouhlasení.

Objednatel je povinen text záruční listiny odsouhlasit, resp. sdělit své připomínky ve lhůtě 7 dnů ode dne, kdy návrh textu záruční listiny obdrží.

## 7. Práva a povinnosti smluvních stran

- 7.1 Zhotovitel postupuje při provádění díla samostatně při respektování zejména:
- stavebního zákona a jeho prováděcích předpisů, právních předpisů o bezpečnosti práce a zařízení při stavebních pracích,
  - předpisů, norem, vzorových listů, technologií, výrobních předpisů (receptur) a jiných závazných pokynů,
  - požadavků stanovených oprávněnými orgány,
  - ostatních závazných norem a obecně závazných právních předpisů.
- 7.2 Zhotovitel bude při plnění této smlouvy spolupracovat s objednatelem, technickým dozorem, koordinátorem bezpečnosti a ochrany zdraví při práci, autorským dozorem a osobami provádějícími kontrolní prohlídky stavby.
- 7.3 Věci, které jsou potřebné k provedení díla, je povinen opatřit zhotovitel, pokud v této smlouvě není výslovně uvedeno, že je opatří objednatel.
- 7.4 Zhotovitel se touto smlouvou zavazuje plnit podmínky uložené v povoleních orgánů státní správy.
- 7.5 Zhotovitel se zavazuje k případné objednatel vyžádané spolupráci při řešení reklamací a záručních oprav po celou dobu trvání záruční doby stavby.
- 7.6 Zjistí-li zhotovitel při provádění díla na staveništi skryté překážky, neuvedené v projektové dokumentaci ani v zápise o předání a převzetí staveniště, znemožňující řádné provedení díla, je povinen tuto skutečnost oznámit bez zbytečného odkladu objednateli.
- 7.7 Objednávky, práce, poplatky spojené s vytyčením sítí, dalším zábořem ploch, zaměřením dokončené stavby v návaznosti na vlastnické vztahy, skutečného provedení stavby, jakož i další potřebná povolení v souvislosti s prováděním stavby si zajistí zhotovitel na své náklady.
- 7.8 Zajištění bezpečnosti práce a bezpečnosti uživatelů přilehlých komunikací a způsob její kontroly se řídí obecně závaznými předpisy. V případě, že v souvislosti se zahájením prací na staveništi bude zapotřebí umístit nebo přemístit dopravní značky podle příslušných právních předpisů, zabezpečí tyto úkony na své náklady zhotovitel. Zhotovitel odpovídá za správné umístění, přemísťování a údržbu dopravních značek v průběhu provádění díla.
- 7.9 Správní rozhodnutí pro uzavírku komunikací nebo povolení k omezení provozu a jejich realizaci, stejně jako veškerá další povolení k užívání veřejných ploch dotčených prováděním díla, zabezpečuje podle postupu prací zhotovitel.
- 7.10 Všechny povrchy, konstrukce, venkovní plochy apod. poškozené v důsledku stavební činnosti budou po provedení prací uvedeny zhotovitelem do původního stavu, v případě zničení budou zhotovitelem nahrazeny novými.

- 7.11 Za škody odpovídá zhotovitel podle obecně závazných právních předpisů. Zhotovitel zejména odpovídá za všechny škody a ztráty, které vzniknou na stavebních materiálech nebo na stavbě, případně v souvislosti s prováděním stavby, a to i třetím nezúčastněným osobám.
- 7.12 Objednatel je oprávněn kontrolovat provádění díla, a to kdykoliv po celou dobu provádění díla. Jestliže objednatel zjistí, že zhotovitel provádí dílo v rozporu se smlouvou, má právo požadovat, aby zhotovitel odstranil zjištěné vady a dílo prováděl v souladu se smlouvou.
- 7.13 Zhotovitel je povinen organizovat a řídit časový i věcný postup provádění díla po celou dobu realizace svými kvalifikovanými zaměstnanci minimálně v tomto složení: stavbyvedoucí, zástupce stavbyvedoucího nebo mistr, pracovník kontroly a řízení jakosti a osoba zodpovědná za dodržování předpisů BOZP.
- 7.14 Zhotovitel provede dílo s využitím osob odpovědných za provádění a řízení prací vlastních i poddodavatelů.
- 7.15 V případě, že zhotovitel bude část předmětu díla zajišťovat pomocí poddodavatele, je povinen objednateli neprodleně předložit návrh poddodavatelského systému k odsouhlasení a současně prokáže odbornou způsobilost všech poddodavatelů uvedením několika jimi provedených staveb či dodávek odpovídajících charakterem a rozsahem svěřené subdodávce. Objednatel si vyhrazuje právo veta vůči návrhu zhotovitele. Nesplnění této povinnosti zhotovitele se považuje za podstatné porušení smlouvy a zakládá objednateli právo odstoupit od smlouvy s okamžitou platností.
- 7.16 Zhotovitel není oprávněn postupovat pohledávky vůči objednateli třetím osobám.
- 7.17 Zhotovitel se zavazuje, že zakázku nepostoupí jinému zhotoviteli a že část veřejné zakázky nesmí být plněna poddodavatelem.  
Jedná se o tuto část veřejné zakázky:  
- montáž a svařování trubního vedení vodovodních přípojek
- 7.18 Změna poddodavatele v průběhu plnění předmětu smlouvy je možná pouze po předchozím písemném souhlasu objednatele. Zhotovitel je oprávněn změnit poddodavatele pouze z vážných důvodů. Posouzení, zda jde o vážné důvody, je věcí objednatele. Objednatel však nesmí tento souhlas, bez závažného důvodu odepřít.
- 7.19 V případě, že zhotovitel prokázal v souladu se zadávací dokumentací splnění části kvalifikace prostřednictvím poddodavatele, musí tento poddodavatel i tomu odpovídající část plnění poskytovat. Zhotovitel je oprávněn změnit poddodavatele, pomocí kterého prokázal část splnění kvalifikace, jen ze závažných důvodů a s předchozím písemným souhlasem objednatele, přičemž nový poddodavatel musí disponovat minimálně stejnou kvalifikací, kterou původní poddodavatel prokázal za zhotovitele. Objednatel nesmí souhlas se změnou poddodavatele bez objektivních důvodů odmítnout, pokud mu budou příslušné doklady předloženy. Bude-li jakýkoliv poddodavatel vykonávat činnost při plnění předmětu smlouvy, je zhotovitel povinen předem objednateli sdělit jeho jméno a příjmení, resp., název nebo obchodní firmu a další základní identifikační údaje, včetně základního určení rozsahu jejich činnosti.
- 7.20 Zhotovitel je povinen v součinnosti s objednatelům vést a průběžně aktualizovat reálný seznam všech poddodavatelů včetně výše jejich podílu na akci.

- 7.21** Zhotovitel odpovídá za to, že bude mít pro své zaměstnance veškerá potřebná úřední povolení a platná kvalifikační potvrzení pro provádění díla. Toto platí i v případě poddodavatele, pokud bude zhotovitel část předmětu díla zajišťovat formou poddodávky.
- 7.22** Zhotovitel se zavazuje zavázat své poddodavatele k dodržování všech povinností vyplývajících pro zhotovitele z této smlouvy.
- 7.23** Zhotovitel se zavazuje, že uhradí svým smluvním partnerům, kteří se podílejí na zhotovení předmětu díla dle této smlouvy (dále jen „poddodavatel“), ve sjednaných termínech vždy všechny oprávněné platby, které jim z průběžné platby od objednatele náleží.
- 7.24** Zhotovitel je povinen řádně uchovávat veškeré originály účetních dokladů a originály dalších dokumentů souvisejících se stavebními pracemi. Účetní doklady budou uchovány způsobem uvedeným v zákoně č. 563/1991 Sb., o účetnictví, ve znění pozdějších předpisů, tedy po dobu 10 let. Zhotovitel je povinen řádně uchovávat dokumentaci související s dílem (smlouvu, zápisy, stavební deník atd.) a to po dobu 10 let od předání a převzetí díla objednatelem. Tento závazek je zhotovitel povinen přenést i na své subdodavatele.
- 7.25** Objednatel požaduje, aby nejpozději k datu předání díla zhotovitel provedl a předal veškeré potřebné zkoušky, včetně dokladů, zejména prohlášení o shodě použitých výrobků, certifikáty, atesty, revizní zprávy, zaměření stavby skutečného provedení stavby, projektovou dokumentaci skutečného provedení stavby, doklad o likvidaci odpadu, případné další požadované doklady.
- 7.26** Práce a konstrukce, které budou v dalším postupu zakryty nebo se stanou nepřístupnými, je objednatel oprávněn prověřit a dát písemný souhlas s jejich zakrytím zápisem ve stavebním deníku. Toto prověření provede technický dozor investora, nebo jím pověřená osoba. Zhotovitel má povinnost objednatele vyzývat prostřednictvím zápisů ve stavebním deníku ke kontrole těchto prací a konstrukcí minimálně 3 pracovní dny před tím, než tato skutečnost nastane. Pokud ve stanoveném termínu objednatel kontrolu ani zápis neprovede je zhotovitel po provedení fotodokumentace oprávněn tyto práce a konstrukce zakrýt a pokračovat v realizaci díla. Pokud zhotovitel nebude objednatele o této skutečnosti informovat, může objednatel požadovat dodatečnou kontrolu. Zhotovitel nese všechny náklady s tímto spojené.
- 7.27** Zhotovitel odpovídá za dodržování bezpečnostních a požárních předpisů a za všechny škody, které z jeho viny vzniknou při plnění předmětu díla nebo v souvislosti s ním objednateli nebo třetím osobám, a je povinen vzniklé škody odstranit nebo nést náklady na jejich odstranění. Současně nese odpovědnost za škody, které na rozestavěném díle vzniknou zaviněním jiné osoby nebo nahodilou událostí a to až do okamžiku převzetí celého díla objednatelem. Zhotovitel zajistí na svou odpovědnost a náklady dodržování bezpečnosti a ochrany zdraví při práci dle zákona č. 309/2006 Sb. v platném znění, prováděcích právních předpisů a souvisejících norem a zabezpečí ochranu osob pohybujících se v sousedství staveniště (oplocení staveniště apod.).
- 7.28** Zhotovitel se zavazuje sjednat a udržovat nejméně po celou dobu realizace díla dle této smlouvy pojištění odpovědnosti za škodu, pokud již takové pojištění nemá uzavřeno, jakož i platit řádně a včas příslušné pojistné. Uvedené pojištění musí být sjednáno pro případ odpovědnosti zhotovitele za škodu, která může nastat při nebo v souvislosti s realizací díla dle této smlouvy. Pojištění musí být sjednáno zejména

jako pojištění odpovědnosti za škody na věcech, majetku a zdraví s pojistnou částkou minimálně ve výši hodnoty zakázky.

- 7.29 Zhotovitel se zavazuje předložit objednateli příslušnou pojistku či jiný písemný doklad potvrzující uzavření příslušného pojištění do 21 dnů po podpisu smlouvy o dílo, nejpozději však k datu předání staveniště.
- 7.30 Zhotovitel odškodní a uspokojí všechny nároky objednatele v souvislosti se ztrátami, poškozením nebo zničením věcí, dále v souvislosti s poškozením zdraví nebo úmrtí osob, jakož i škody na majetku vzniklé v důsledku provádění díla a to v rozsahu, v jakém byly způsobeny činnostmi nebo zanedbáním na straně zhotovitele.
- 7.31 Technický dozor u této stavby nesmí provádět zhotovitel ani osoba s ním propojená.

## 8. Staveniště

- 8.1 Staveništěm je míněna plocha vymezená projektovou dokumentací pro stavbu a pro zařízení staveniště.
- 8.2 Stavba díla bude probíhat částečně na místních komunikacích. Podmínky omezení provozu stanoví DIO, které zajistí zhotovitel.
- 8.3 Termín předání a převzetí staveniště
  - 8.3.1 Termín předání staveniště objednatelem a jeho převzetí zhotovitelem je uveden v článku 3. odstavci 3.1.
  - 8.3.2 O předání a převzetí staveniště bude vyhotoven písemný protokol (zápis), podepsaný oprávněnými zástupci obou smluvních stran. Předání a převzetí staveniště bude zaznamenáno i ve stavebním deníku.
- 8.4 Nejpozději před převzetím staveniště si smluvní strany vzájemně oznámí jména osob pověřených jednáním a stykem s pracovníky druhé smluvní strany s vymezením funkcí a pravomocí.
- 8.5 Užívání staveniště
  - 8.5.1 Zhotovitel přebírá v plném rozsahu odpovědnost za předané staveniště a je povinen zajistit stavbu tak, aby nedošlo k ohrožování, nadměrnému nebo zbytečnému obtěžování okolí stavby, a to při plném respektování ochrany životního prostředí a majetku třetích osob v zájmovém okolí.
  - 8.5.2 Zařízení staveniště a deponie materiálu je zhotovitel povinen vybudovat tak, aby nevznikly žádné škody na sousedních pozemcích a aby objekty nebyly umístěny na stávajících nebo nově budovaných podzemních sítích.
  - 8.5.3 Zhotovitel je povinen zajistit si místo pro zařízení staveniště, včetně skládky pro uložení přebytečné zeminy a odpadů, v souladu s požadavky na hospodaření s odpady. Doklad o jejich uložení doloží objednateli při předání díla.
  - 8.5.4 Zhotovitel uspořádá a bude udržovat staveniště v souladu s projektem, touto smlouvou o dílo, platnými právními předpisy a požadavky objednatele. Prostory staveniště bude využívat výhradně pro účely související s realizací díla.

**8.5.5** Zhotovitel se zavazuje nepoškodit staveniště, udržovat pořádek a chovat se ohleduplně vzhledem k umístění staveniště.

**8.5.6** Zhotovitel zajistí v rámci zařízení staveniště místnost pro výkon funkce technického dozoru stavebníka, autorského dozoru projektanta a pro činnost koordinátora bezpečnosti a ochrany zdraví při práci na staveništi.

## **8.6 Podmínky bezpečnosti a hygieny a ochrany životního prostředí na staveništi**

**8.6.1** Staveniště a místo skladování materiálů a místa výkopů je zhotovitel povinen předpisově označit tabulkami, ohraničit, osvětlit, zabezpečit jejich ochranu, včetně protipožárních opatření a zajištění bezpečnosti a ochrany zdraví při práci.

**8.6.2** Zhotovitel je povinen vyklidit staveniště a předat ho objednateli nejpozději do 5ti dnů od protokolárního předání a převzetí díla objednatelem.

## **9. Stavební deník**

**9.1** Zhotovitel povede o prováděných pracích stavební deník s denními záznamy o průběhu prací. Tento deník je zhotovitel povinen vést ve smyslu § 157 zákona č. 183/2006 Sb., o územním plánování a stavebním řádu (stavební zákon), ve znění pozdějších předpisů, ode dne převzetí staveniště. Obsahové náležitosti stavebního deníku o stavbě a jejich vedení jsou stanoveny zákonem č. 183/2006 Sb. o územním plánování a stavebním řádu (stavební zákon), ve znění pozdějších předpisů, a přílohy č. 16 k vyhlášce č. 499/2006 Sb.

**9.2** Povinnost uvedená v odst. 9.1 končí odstraněním posledních vad a nedodělků uvedených v závěrečném protokolu o předání a převzetí dokončeného díla.

**9.3** Denní zápisy do stavebního deníku zapisuje čitelně stavbyvedoucí zásadně ten den, kdy byly práce provedeny nebo kdy nastaly okolnosti, které jsou předmětem zápisu. Stavbyvedoucí potvrdí zápis svým podpisem.

**9.4** Mezi jednotlivými záznamy nesmí být vynechána volná místa, zápisy nesmí být přepisovány, nečitelně škrtnuty a z deníku nesmí být vytrhávány první stránky s originálním textem.

**9.5** Kromě stavbyvedoucího může do stavebního deníku provádět záznamy pouze oprávněný zástupce objednatele, technický dozor objednatele, osoba vykonávající autorský dozor, osoba provádějící kontrolní prohlídku stavby a koordinátor bezpečnosti a ochrany zdraví při práci.

**9.6** Denní záznamy budou zapisovány do stavebního deníku s očíslovanými listy, jednak pevnými, jednak perforovanými pro dva oddělitelné průpisy. Perforované listy budou očíslovány shodně s listy pevnými. V průběhu pracovní doby musí být stavební deník trvale dostupný. Zhotovitel bude objednateli předávat první průpis denních záznamů.

**9.7** Po dokončení stavby předá zhotovitel objednateli originál stavebního deníku.

## **10. Kontrolní dny**

**10.1** Pro účely kontroly průběhu provádění díla se budou konat kontrolní dny.

- 10.2 Kontrolní dny se na staveništi budou konat každý týden (tzn. 1x týdně), v případě menší technické náročnosti provedených prací jsou možné po delší době dle dohody smluvních stran.
- 10.3 Kontrolní dny organizuje technický dozor objednatele.
- 10.4 Závěry kontrolního dne musí mít písemnou podobu, budou podepsány zástupci obou smluvních stran a jsou pro obě strany závazné.
- 10.5 Kontrolních dnů se budou účastnit zástupci zhotovitele, zástupce objednatele, technický dozor objednatele, a další přizvané osoby v souladu se zákonem č. 183/2006 Sb., stavební zákon, ve znění pozdějších předpisů a zákonem č. 309/2006 Sb. (zákon o zajištění dalších podmínek bezpečnosti a ochrany zdraví při práci). Při kontrolním dnu bude předloženo k nahlédnutí zejména:
- stavební deník,
  - doklady dle zákona č. 309/2006 Sb., vztahující se k stavbě,
  - seznam dokladů a rozhodnutí stavebních orgánů ke stavbě,
  - seznam dokumentace stavby, změny, doplňky.
- 10.6 Zhotovitel je povinen zanést záznamy z kontrolního dne do stavebního deníku.

## 11. Bezpečnost a ochrana zdraví a požární ochrana na staveništi

- 11.1 Zhotovitel je povinen zajistit, aby jeho zaměstnanci, pověřené osoby i třetí osoby dodržovaly obecně závazné právní předpisy k zajištění bezpečnosti, ochrany zdraví a protipožární ochrany na staveništi. Zhotovitel odpovídá za jakékoliv škody vzniklé na zdraví či na majetku v příčinné souvislosti s prováděním díla, popř. vzniklé v důsledku nesplnění povinnosti podle předchozí věty.
- 11.2 Koordinátor bezpečnosti a ochrany zdraví při práci na staveništi jmenovaný objednatelem je oprávněn vykonávat na stavbě dozor nad dodržováním bezpečnosti a ochrany zdraví při práci na staveništi a plnit povinnosti, kterými ho objednatel pověřil v souladu se zákonem č. 309/2006 Sb., a prováděcích předpisů.

## 12. Přerušování a zastavení provádění díla

- 12.1 Zhotovitel je oprávněn na nezbytně nutnou dobu a v nezbytném rozsahu přerušit provádění díla, jestliže:
- provádění díla brání vyšší moc,
  - se vyskytnou vážné skryté překážky bránící řádnému provádění díla, o nichž zhotovitel nevěděl, nemohl vědět, ani nemohl celou situaci přiměřeným způsobem vyřešit tak, aby nemuselo být přerušeno provádění díla (např. neočekávaný výskyt podzemních vedení bránících dalšímu postupu stavebních prací a jejich překládka),
  - dojde k zastavení provádění díla rozhodnutím k tomu příslušného státního orgánu (stavebního úřadu) nikoliv z důvodů na straně zhotovitele,
  - bude objednatel v prodlení s úhradou faktury delším než **60 dnů po lhůtě splatnosti**.

- 12.2 Přerušením provádění díla zhotovitelem z důvodů uvedených v předchozím odstavci přestávají dnem přerušení běžet lhůty tímto přerušením dotčené.
- 12.3 Objednatel je oprávněn přikázat zhotoviteli přerušení provádění díla na nezbytně nutnou dobu a v nezbytném rozsahu, zejména jestliže:
- pracovníci zhotovitele při práci poruší platné technické a bezpečnostní normy a předpisy,
  - by vadný postup zhotovitele nepochybně vedl k podstatnému porušení smlouvy,
  - je ohrožena bezpečnost zhotovovaného díla, život nebo zdraví pracujících na stavbě nebo hrozí-li jiné hospodářské škody.
- 12.4 Přerušením provádění díla objednatelem z výše uvedených důvodů nestaví běh smluvních lhůt tímto přerušením dotčených a nezakládá nárok zhotovitele na úhradu více nákladů vyvolaných přerušením.
- 12.5 Při každém přerušení provádění díla je zhotovitel povinen zabezpečit rozestavenou část zhotovovaného díla do doby znovuzahájení prací nebo ukončení smluvního závazku.

### 13. Vyšší moc

- 13.1 Vyšší mocí se pro potřeby této smlouvy rozumí události, které nastaly za okolností, které nemohly být odvráceny objednatelem nebo zhotovitelem, které nebylo možné předvídat a které nebyly způsobeny chybou nebo zanedbáním žádné ze smluvních stran, jako např. války, revoluce, požáry, záplavy, zemětřesení, epidemie nebo dopravní embarga, pokud jsou v rozsahu, že zabraňují nebo významně zpožďují splnění smluvních závazků. Vyšší mocí není nedostatek úředního povolení ani jiný zásah orgánu státní moci v České republice.
- 13.2 Nastane-li situace vyšší moci, uvedomí příslušná smluvní strana o takovém stavu, o jeho příčině a jeho skončení druhou smluvní stranu. Zhotovitel je povinen hledat alternativní prostředky pro splnění smlouvy.
- 13.3 Trvá-li vyšší moc déle než 6 měsíců a nenajde-li zhotovitel alternativní řešení, má objednatel právo od smlouvy odstoupit.
- 13.4 V takovém případě má objednatel povinnost dosud přijatá plnění si ponechat za sjednanou úhradu a hledat alternativní řešení ke splnění smlouvy s jiným partnerem.

### 14. Smluvní pokuty

#### 14.1 Požadované smluvní pokuty

- 14.1.1 V případě prodlení s dokončením a předáním díla bez vad a nedodělků bránících užívání díla v termínu se zavazuje zhotovitel zaplatit objednateli smluvní pokutu ve výši 5.000,- Kč bez DPH za každý den prodlení s dokončením a předáním díla bez vad a nedodělků bránících užívání.



**14.1.2** V případě nedodržení termínu odstranění vad a nedodělků dohodnutého v zápise o předání a převzetí díla se zhotovitel zavazuje zaplatit objednateli částku ve výši **1.000,- Kč bez DPH** za každou vadu a nedodělek a započatý kalendářní den prodlení s odstraněním vady nebo nedodělků. Stejnou částku se zavazuje zhotovitel zaplatit za nedodržení termínu odstranění vad zjištěných v záruční době.

**14.1.3** V případě prodlení zhotovitele s odstraněním vad reklamovaných v záruční době, jedná-li se o vadu bránící řádnému užívání díla, případně hrozí nebezpečí škody velkého rozsahu (havárie), se zhotovitel zavazuje uhradit smluvní pokutu ve výši **5.000,- Kč** za každou reklamovanou vadu a za každý den prodlení.

V prodlení zhotovitele s odstraněním vad reklamovaných v záruční době, jedná-li se o vadu nebránící řádnému užívání díla, se zhotovitel zavazuje uhradit smluvní pokutu ve výši **1.000,- Kč** za každou reklamovanou vadu a za každý den prodlení.

**14.1.4** Pokud zhotovitel nevyklidí staveniště ve sjednaném termínu, uhradí smluvní pokutu ve výši **5.000,- Kč** za každý i započatý den prodlení.

## **14.2 Další smluvní pokuty**

**14.2.1** V případě prodlení s platbou faktury uhradí objednatel zhotoviteli smluvní pokutu ve výši **0,015 %** z dlužné částky za každý den prodlení.

**14.2.2** Výše uvedenou smluvní pokutou není dotčen nárok objednatele na náhradu škody.

**14.2.3** Smluvní pokuta bude uhrazena na základě vystaveného dokladu (faktury) vystavené příslušnou smluvní stranou. Splatnost této faktury je **21 dní** od jejího doručení příslušné smluvní straně.

**14.2.4** Smluvní strana, které vznikne právo uplatnit smluvní pokutu, může od jejího vymáhání na základě své vlastní vůle upustit.

## **15. Předání a převzetí díla**

**15.1** Předání a převzetí díla potvrdí smluvní strany podpisem závěrečného protokolu o předání a převzetí díla. Povinnost převzetí je splněna prohlášením objednatele v protokolu o předání a převzetí díla.

**15.2** Zhotovitel je povinen písemně vyzvat objednatele k převzetí díla alespoň 15 dnů před dokončením díla a současně s výzvou je povinen předat objednateli návrh protokolu o předání a převzetí díla včetně všech příloh.

**15.3** Místem předání je místo, kde je stavba prováděna. Objednatel je povinen k předání a převzetí díla zajistit účast technického dozoru objednatele, případně autorský dozor. Zhotovitel může vyzvat k účasti na předání a převzetí díla své subdodavatele.

**15.4** Zhotovitel je povinen při předání díla předat objednateli doklady o provedení předepsaných zkoušek a revizí, projektovou dokumentaci skutečného provedení stavby, doklady o zajištění likvidace odpadů dle zákona č. 185/2001 Sb., o odpadech a

o změně některých dalších zákon, ve znění pozdějších předpisů, stavební deník (deníky), zaměření skutečného provedení stavby, osvědčení o shodě vlastností zabudovaných materiálů a výrobků s technickými požadavky na ně kladenými nebo ujištění dle zákona č. 22/1997 Sb., o technických požadavcích na výrobky ve znění pozdějších předpisů, další doklady vyžadované touto smlouvou a příslušnými předpisy pro tento druh stavby a doklady o splnění podmínek dotčených orgánů a organizací, které byly stanoveny v souladu s právními předpisy.

Nedoloží-li zhotovitel sjednané doklady, nepovažuje se dílo za řádně dokončené a schopné předání.

#### 15.5 Obsah protokolu o předání a převzetí díla:

- údaje o zhotoviteli (poddodavatelích) a objednateli s uvedením jmen osob oprávněných jednat,
- popis díla, které je odevzdáváno,
- soupis zjištěných vad a nedodělků a dohoda o opatřeních a lhůtách k jejich odstranění,
- dohoda o termínu a způsobu vyklizení staveniště užívaného zhotovitelem a předání v řádném stavu,
- dohoda o zpřístupnění staveniště za účelem odstraňování vad a nedodělků a o způsobu převzetí odstraněných vad a nedodělků,
- seznam předaných dokladů,
- den, od kterého začne běžet záruční doba,
- prohlášení objednatele, zda dílo přijímá či nepřijímá,
- v případě přijímky, zapsání přesného data podpisu protokolu a tím i přechodu rizika na objednatele.

#### 15.6 Přílohou zápisu o předání a převzetí díla bude soupis předávaných nebo již předaných dokladů potřebných k provedení kolaudačního řízení, který bude **zejména obsahovat**:

- a) doklady, atesty a prohlášení o shodě materiálů, prokazatelně použitých při realizaci díla,
- b) protokoly o provedené kontrole jakosti a kompletnosti jednotlivých stavebních objektů,
- c) 4 vyhotovení projektové dokumentace se zakreslením všech změn podle skutečného stavu provedených prací + 1 vyhotovení na CD ve formátu dle požadavku objednatele,
- d) originály stavebních deníků,
- e) knihu dodatečných prací, dodávek a služeb, odpočtů a změn,
- f) kniha kontrol a zkoušek,
- g) veškeré revizní zprávy a revize,
- h) zápisy o provedení dílčích a individuálních zkoušek,
- i) výsledky předepsaných rozborů,
- j) prohlášení zhotovitele o jakosti a kompletnosti celého díla,
- k) doklady o likvidaci odpadů v souladu s platnými předpisy,
- l) doklad o vytyčení stavby oprávněným geodetem,
- m) doklady o převzetí pozemků dotčených stavbou jejich majiteli nebo uživateli,
- n) doklady o vytyčení podzemních sítí,

- o) doklady o zpětném převzetí inženýrských sítí od příslušných vlastníků či správců sítí.
- 15.7 Nedohodnou – li se smluvní strany jinak, vyhotoví protokol o předání a převzetí díla zhotovitel.
- 15.8 Odmítne-li objednatel převzít předmět díla nabízený zhotovitelem k předání a převzetí, jsou smluvní strany této smlouvy povinny sepsat zápis, ve kterém objednatel uvede důvody nepřevzetí díla a zhotovitel své stanovisko k nim. Po odstranění případných vad, nedodělků nebo nedostatků, za které nese odpovědnost zhotovitel a pro které objednatel odmítl dílo převzít, se bude přejímací řízení opakovat.
- Důvodem nepřevzetí díla může být pouze:
- vady a nedodělky, které brání jeho užívání,
  - nefunkčnost díla, bránící provozu díla,
  - nedodržení garantovaných parametrů, technických a uživatelských standardů stavby uvedených v projektové dokumentaci stavby nebo v zadávací dokumentaci veřejné zakázky „Vodovodní přípojky Kobylnice“
- 15.9 Objednatel je oprávněn převzít dílo s vadami a nedodělky, které nebrání užívání díla.

## 16. Odpovědnost za vady díla, záruka

- 16.1 Zhotovitel se zavazuje, že dílo bude mít vlastnosti stanovené touto smlouvou a jejími přílohami, zejména projektovou dokumentací, a všemi technickými normami, které se vztahují k materiálům a pracím prováděným na základě této smlouvy, jinak vlastnosti obvyklé, a dále, že bude použitelné ke smluvenému, jinak obvyklému účelu.
- 16.2 Drobné odchylky od projektové dokumentace, které nemění přijaté řešení, nejsou vadami, jestliže byly dohodnuty předem alespoň souhlasným zápisem smluvních stran ve stavebním deníku. Tyto odchylky je však zhotovitel povinen vyznačit v projektové dokumentaci skutečného provedení díla.
- 16.3 Zhotovitel neodpovídá za vady, jestliže byly způsobeny použitím podkladů předaných mu ke zpracování objednatelem a jím určenými osobami v případě, že zhotovitel ani při vynaložení odborné péče nemohl nevhodnost těchto podkladů zjistit nebo na ně objednatel upozornil a objednatel na jejich použití písemně trval. Zhotovitel rovněž neodpovídá za vady způsobené dodržáním nevhodných pokynů daných mu objednatelem.
- 16.4 Zhotovitel odpovídá za vady, které má dílo v době jeho předání a které jsou uvedeny v protokolu o předání a převzetí díla, popřípadě v příloze k tomuto protokolu (vady zjevné).
- 16.5 Zhotovitel dále zodpovídá za vady vzniklé po předání a převzetí díla, které vznikly porušením právních povinností zhotovitele, odpovídá též za vady, které mělo dílo v době předání a převzetí, ale které se projeví až po převzetí.
- 16.6 Zhotovitel poskytuje na dílo záruku za jakost. Záruční doba na stavební práce je stanovena v délce **60 měsíců**. Záruční doba na povrchy komunikací je stanovena v délce **36 měsíců**. Záruční doba začíná běžet ode dne předání a převzetí díla po odstranění poslední vady nebo nedodělku zapsaného v protokolu o předání a převzetí hotového díla.

- 16.7 Zhotovitel poskytuje záruku na smluvený kompletní předmět díla, jak je specifikováno v této smlouvě.
- 16.8 Zhotovitel odpovídá za to, že smluvené dílo nemá právní vady.
- 16.9 Objednatel písemně oznámí zhotoviteli vady díla zjištěné v záruční době, a to bez zbytečného odkladu po jejich zjištění.
- 16.10 Zhotovitel je povinen odstranit oznámené vady na vlastní náklady neprodleně po oznámení o vadě. U vad nebránících užívání díla zahájí zhotovitel práce na jejich odstranění nejdéle do 2 pracovních dnů od písemného oznámení vady a práce provede maximálně ve lhůtě do **15 pracovních dnů**. Pokud si odstranění vady vzhledem k jejímu rozsahu nebo technické složitosti vyžádá lhůtu delší, s ohledem na klimatické či technologické podmínky, dohodnou obě strany lhůtu náhradní.
- U vad, které by bránily provozu zařízení, požaduje objednatel nástup k jejich odstranění **do 24 hodin** od uplatnění reklamace, pokud se strany nedohodnou jinak.
- Na základě uplatněné reklamace zhotovitel do 24 hodin vyzve zástupce objednatele k jednání, kde bude sepsán protokol o způsobu a termínu odstranění reklamované vady. Pokud zhotovitel nenastoupí k odstranění vad v čase uvedeném v předchozí větě po uplatnění reklamaci, má objednatel právo zadat odstranění havárie v nejnnutnějším rozsahu u jiného dodavatele a vzniklé náklady zhotoviteli přeúčtovat k náhradě.
- 16.11 Objednatel je oprávněn odstranit vadu na náklady zhotovitele bez újmy svých práv ze záruky, jestliže dá zhotovitel objednateli k takové opravě písemný souhlas nebo jestliže zhotovitel neodstraní vady ve lhůtě podle odstavce 16.10 tohoto článku bez závažného důvodu písemně sděleného objednateli.
- 16.12 Náklady na odstranění vady, které je povinen z titulu své odpovědnosti uhradit zhotovitel, zahrnují cenu stavební opravy, náhradních vyměňovaných dílů, náklady na pracovní sílu při demontáži, opravě a opětovné montáži, náklady na dopravu pro opravu použitých dílů a veškeré další náklady, které vzniknou v souvislosti s vadou a jejím odstraněním (např. přerušением provozu).
- 16.13 Dvojí opakování téže vady zakládá mimo jiná zákonná práva též právo objednatele požadovat odstranění vady výměnou vadného dílu za nový, bezvadný a povinnost zhotovitele vadu takovým způsobem odstranit.
- 16.14 Za vady prokazatelně způsobené nesprávnou obsluhou nebo údržbou, odporující návodu na obsluhu a údržbu předaného objednateli zhotovitelem, zhotovitel neodpovídá. Je však povinen takové vady odstranit na žádost objednatele a na jeho náklady, a to pouze vady ohlášené do konce záruční lhůty.
- 16.15 Zhotovitel neodpovídá za vady, pokud tyto byly způsobeny nekvalifikovanými zásahy na straně objednatele.
- 16.16 Na díly vyměňované v rámci záruky poskytuje zhotovitel novou záruku v původní poskytnuté délce a za stejných podmínek uvedených v tomto článku smlouvy.
- 16.17 Záruční doba se prodlužuje o dobu odstraňování vad zhotovitelem, které byly způsobeny porušením jeho povinností a které svým charakterem neumožnily předmět díla objednateli řádně užívat.

- 16.18 O každé vadě oznámené objednatelem sepíše smluvní strany protokol, v němž uvedou způsob a termíny odstranění vad, stanovisko zhotovitele, zda uznává svou odpovědnost, a konstatují prodloužení záruční doby ve smyslu odstavce 16.17 tohoto článku smlouvy.
- 16.19 Na žádost objednatele je zhotovitel povinen vadu odstranit ve lhůtě uvedené v odstavci 16.10 tohoto článku, i když odpovědnost za ni neuznává. V případě odstranění vad, za něž nenese odpovědnost zhotovitel, náklady na jejich odstranění zaplatí objednatel.

## 17. Vlastnické právo k dílu a nebezpečí škody

- 17.1 Objednatel je v souladu s § 2599 občanského zákoníku vlastníkem objektů uvedených v čl. 2 odst. 2.4 této smlouvy. Veškeré zařízení, stroje, materiál, apod. do doby, než se stanou pevnou součástí díla tak, jak vyplývá z projektu díla, jsou ve vlastnictví zhotovitele.
- 17.2 Zhotovitel nese nebezpečí škody na díle až do doby protokolárního předání a převzetí díla objednatelem. Zhotovitel nese nebezpečí škody (ztráty na veškerých materiálech, hmotách a zařízeních), které používá a použije k provedení díla. To neplatí v případech, kdy zhotovitel prokáže, že škoda vznikla v příčinné souvislosti s porušením povinnosti objednatele nebo třetí osoby.
- 17.3 Úplné vlastnictví k dílu přechází na objednatele dnem předání a převzetí díla.

## 18. Odstoupení od smlouvy

- 18.1 Nastanou-li u některé ze stran skutečnosti bránící řádnému plnění této smlouvy, je povinna to ihned bez zbytečného odkladu oznámit druhé straně a vyvolat jednání zástupců oprávněných k popisu smlouvy.
- 18.2 Každá smluvní strana této smlouvy je oprávněna od smlouvy odstoupit při jejím podstatném porušení druhou smluvní stranou.
- 18.3 Za podstatné porušení smlouvy zhotovitelem se považuje taková skutečnost, kdy:
- a) zhotovitel dílo neprovádí standardním způsobem, přičemž postup nebo dosavadní výsledek provádění díla vede nepochybně k vadnému dílu,
  - b) zhotovitel bez vážného důvodu přerušil zhotovování nebo zastavil provádění díla na dobu delší než 5 pracovních dnů,
  - c) zhotovitel při provádění díla použil výrobky a materiály, které nesplňují požadavky vyhlášky č. 268/2009 Sb., o technických požadavcích na stavby, a dále ustanovení § 156 zákona č. 183/2006 Sb. (stavební zákon).
- 18.4 Za podstatné porušení smlouvy objednatelem se považuje, pokud je v prodlení se zaplacením již třetí faktury následující po sobě nebo dluží na fakturách více, jak polovinu ceny díla včetně DPH.
- 18.5 Objednatel je dále oprávněn odstoupit od smlouvy v případě, že dodavatel uvede v nabídce informace nebo doklady, které neodpovídají skutečnosti a měly nebo mohly mít vliv na výsledek zadávacího řízení.

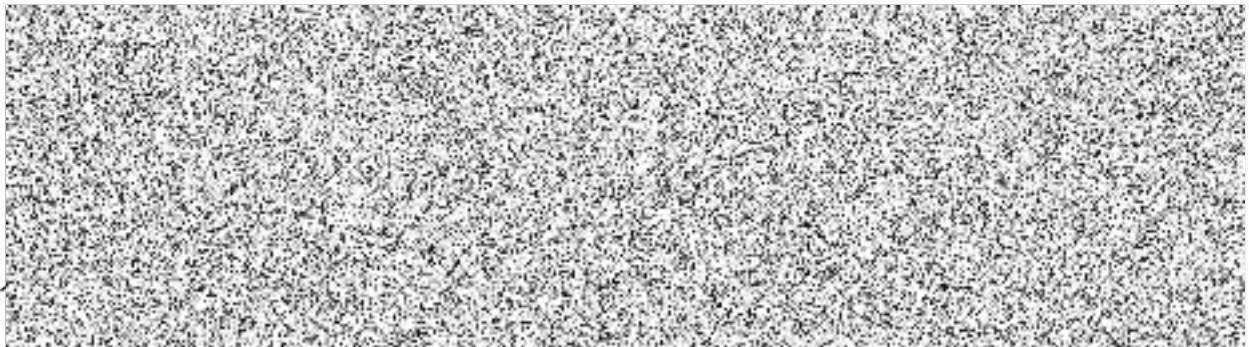
- 18.8** Každá ze smluvních stran je oprávněna písemně odstoupit od smlouvy v případě, že druhá smluvní strana vstoupí do likvidace nebo na majetek druhé smluvní strany byl prohlášen (popřípadě probíhá) konkurz, kterým je řešen úpadek této smluvní strany.
- 18.9** Chce-li některá ze stran od smlouvy odstoupit na základě ujednání ze smlouvy vyplývajících, je povinna svoje odstoupení písemně oznámit druhé straně. V odstoupení musí být uveden důvod, pro který strana od smlouvy odstupuje, a přesná citace toho bodu smlouvy, který ji k takovému kroku opravňuje. Bez těchto náležitostí je odstoupení neplatné.
- 18.10** Nesouhlasí-li jedna ze stran s důvodem odstoupení druhé strany nebo popírá-li jeho existenci, je povinna to písemně oznámit nejpozději do **10 dnů** po obdržení oznámení o odstoupení. Pokud tak neučiní, má se za to, že s důvodem odstoupení souhlasí.
- 18.11** Důvody pro odstoupení od smlouvy vždy musí prokazovat odstupující strana
- 18.12** Právní účinky odstoupení nastávají dnem jeho doručení druhé smluvní straně.
- 18.13** Důsledky odstoupení od smlouvy:
- a) Odstoupí-li některá ze stran od této smlouvy na základě ujednání z této smlouvy vyplývajících, pak povinnosti obou stran jsou následující: zhotovitel provede soupis všech provedených prací oceněný dle způsobu, kterým je stanovena cena díla,
  - b) zhotovitel provede finanční vyčíslení provedených prací, popřípadě zaplacených faktur a zpracuje konečnou fakturu,
  - c) zhotovitel odveze veškerý svůj nezabudovaný materiál a vyklidí staveniště, pokud se strany nedohodnou jinak,
  - d) zhotovitel vyzve objednatele k převzetí nedokončeného díla,
  - e) objednatel je povinen dostavit se k převzetí nedokončeného díla,
  - f) o předání a převzetí nedokončeného díla sepíše smluvní strany protokol (viz. protokol o předání a převzetí díla), v němž mimo jiné konstatují ukončení smluvních závazků,
  - g) objednatel je povinen uhradit zhotoviteli veškerá účelně provedená plnění v souladu s touto smlouvou.
  - h) odstoupil-li od smlouvy objednatel z důvodů na straně zhotovitele pak, pro vyloučení pochybností, nemá zhotovitel právo na úhradu svých nákladů, spojených s ukončením svých činností, vyklizení staveniště ani jiných nákladů spojených s odstoupením od smlouvy a přísluší mu jen náklady účelně vynaložené v souvislosti s dosud provedenými pracemi dle této smlouvy.

## 19. Spory

- 19.1** Smluvní strany se dohodly, že v případě sporů týkajících se této smlouvy vyvinou maximální úsilí řešit tyto spory vzájemnou dohodou. Pokud není dosaženo dohody do 30 dnů ode dne předložení sporné věci statutárním zástupcům smluvních stran, budou tyto spory rozhodovány dle příslušných ustanovení zákona č. 99/1963 Sb., občanského soudního řádu, ve znění pozdějších předpisů.
- 19.2** Smluvní strany souhlasí, že přijmou a vykonají rozhodnutí vzešlé z takového řízení.

## 20. Závěrečná ustanovení

- 20.1** Smlouva vstupuje v **platnost a účinnost** dnem podpisu obou smluvních stran.
- 20.2** Měnit nebo doplňovat text smlouvy je možné jen formou písemných, vzestupně číslovaných dodatků, podepsaných statutárními zástupci obou smluvních stran. Konkrétní změna smlouvy bude provedena vždy až na základě posouzení možnosti takovou změnu provést ve smyslu příslušných ustanovení zák. č. 134/2016 Sb., zákona o veřejných zakázkách.
- 20.3** Strany se dohodly, že se tato smlouva a vztahy z ní vyplývající řídí ustanoveními zákona č. 89/2012 Sb., občanského zákoníku, v platném znění.
- 20.4** Strany prohlašují, že ke dni podpisu smlouvy mají všechny dokumenty (příp. kopie dokumentů), které jsou označeny jako přílohy smlouvy, k dispozici alespoň v jednom vyhotovení.
- 20.5** Smlouva je vyhotovena ve **čtyřech** stejnopisech, z nichž každá strana obdrží po dvou vyhotoveních.



### **Přílohy smlouvy o dílo:**

1. Měsíční harmonogram provedení díla
2. Platební kalendář (Finanční harmonogram)
3. Oceněný výkaz výměr