

SMLOUVA O POSKYTOVÁNÍ DAT MONITORINGU VENKOVNÍHO OVZDUŠÍ

pro Monitoring zdravotního stavu obyvatelstva ve vztahu k životnímu prostředí

Níže uvedeného dne, měsíce a roku uzavírají smluvní strany:

Státní zdravotní ústav

se sídlem Šrobárova 49/48, 100 00 Praha 10

IČO: 75010330, DIČ: CZ75010330

státní příspěvková organizace nezapsaná v obchodním rejstříku

zastoupená ředitelkou MUDr. Barborou Mackovou

bankovní spojení: [REDACTED]

(dále též jen "SZÚ") na straně jedné

a

Zdravotní ústav se sídlem v Ústí nad Labem

se sídlem Moskevská 1531/15, 400 01, Ústí n. L

IČO 71009361 / DIČ CZ71009361

státní příspěvková organizace nezapsaná v obchodním rejstříku

zastoupený ředitelem Ing. Eduardem Ježem

bankovní spojení: [REDACTED]

(dále též jen "ZÚ") na straně druhé

(společně dále též jen „smluvní strany“)

v souladu s příslušným ustanovením z. č. 258/2000 Sb., o ochraně veřejného zdraví a o změně některých souvisejících zákonů, ve znění pozdějších předpisů a ustanovením § 1746, odst. 2 zákona č. 89/2012 Sb., občanský zákoník, ve znění pozdějších předpisů (dále jen „občanský zákoník“)

t u t o
smlouvu o poskytování dat monitoringu
venkovního ovzduší
(dále jen „smlouva“)

I. ÚVODNÍ USTANOVENÍ

- 1) Tato smlouva vychází z právních jednání a je plně v souladu s podmínkami sjednanými mezi smluvními stranami.
- 2) Zástupci smluvních stran prohlašují, že jsou jako fyzické osoby plně svéprávní – způsobilí samostatně právně jednat v rozsahu právního jednání, o němž je tato smlouva, že dispoziční právo ani jedné z nich není omezeno a nehrozí, že by dále učiněným právním úkonem byly zkráceny nároky věřitelů a dále že ve věcech upravených touto smlouvou jsou oprávněny jednat v plném rozsahu i samostatně a dále, že veškeré kontaktní údaje uvedené v záhlaví smlouvy jsou správné a pravdivé.
- 3) ZÚ prohlašuje a stvrzuje, že je schopen realizovat tuto smlouvu odborně a při dodržení všech profesionálních zvyklostí a s plnou odpovědností za odbornou úroveň při jejím plnění. Dále prohlašuje a stvrzuje, že je dle předpisů ČR, jakož i evropských oprávněn k provádění veškerých činností a úkonů, nezbytných pro naplnění účelu této smlouvy. Případní smluvní partneři ZÚ, podílející se na realizaci účelu této smlouvy, se pro účely rizik a pojištění považují za třetí osoby. ZÚ nese vůči SZÚ plnou odpovědnost za provádění činností případnými třetími osobami tak, jako by ji nesl za své zaměstnance.
- 4) SZÚ zmocňuje pro účely této smlouvy pro jednání ve věcech organizačních a technických vyplývajících z této smlouvy:
 - vedoucí Ústředí monitoringu zdravotního stavu obyvatelstva
[REDACTED]
 - garant Subsystému č. 1
[REDACTED]
- 5) ZÚ zmocňuje pro účely této smlouvy pro jednání ve věcech organizačních a technických vyplývajících z této smlouvy:
 - [REDACTED] e-mail: [REDACTED]
 - [REDACTED] e-mail:

II. PŘEDMĚT SMLOUVY

- 1) Účelem smlouvy je naplnění úkolů v oblasti imisního monitoringu pro sledování kvality ovzduší, prováděného v rámci sítě provozované rezortem zdravotnictví.
- 2) Předmětem smlouvy je závazek ZÚ zajistit SZÚ řádně a včas, v dohodnutém, případně požadovaném, termínu odborné služby – zejména sběr, shromáždění a předání operativních dat monitoringu venkovního ovzduší (*dále též jen "monitoring" nebo "monitoring ovzduší"*). Dále je předmětem smlouvy závazek ZÚ zajistit zejména:
 - a) Sběr a předání 24hodinových dat suspendovaných částic – PM a oxidů dusíku o kvalitě venkovního ovzduší ze stanic provozovaných v rámci monitorovací sítě CS MON provozované pro potřebu hodnocení imisní zátěže na území ČR, k centrálnímu zpracování do SZÚ jednou měsíčně, a to vždy do 15. následujícího měsíce,
 - b) zajištění kompilace čtrnáctidenních sumarizačních vzorků prашného aerosolu v síti stanic provozovaných ZÚ pro potřebu hodnocení imisní zátěže na území ČR na zdraví obyvatel (CS MON) pro stanovení vybraných kovů na základě dodaného časového harmonogramu (viz <http://www.szu.cz/tema/zivotni-prostredi/venkovni-ovzdusi>) a předání výsledků analýz kovů do SZÚ za I., II. a III. čtvrtletí vždy do 30 dnů po ukončení čtvrtletí, za IV. čtvrtletí do 31. 1. následujícího roku,
 - c) provedení odběru vzorků pro stanovení PAU ve venkovním ovzduší v síti stanic provozovaných ZÚ pro potřebu hodnocení imisní zátěže na území ČR na zdraví obyvatel (CS MON) na základě dodaného časového harmonogramu (viz <http://www.szu.cz/tema/zivotni-prostredi/venkovni-ovzdusi>) a předání výsledků na SZÚ za I., II. a III. čtvrtletí do 20. dne druhého měsíce po skončení čtvrtletí, za IV. čtvrtletí do 15. 2. následujícího roku,
 - d) zajištění pylového monitoringu ve městech České Budějovice, Plzeň, Ústí nad Labem, Ústí nad Orlicí a v Karlových Varech v období od února do října podle aktuálních meteorologických podmínek formou odběrů pomocí speciálního odběrového zařízení, zpracování preparátů, předání týdenních hodnot pylových zrn a spor plísni do SZÚ. ZÚ předává výsledky naměřených týdenních hodnot pylových zrn a spor plísni do SZÚ průběžně po celé období měření.
 - e) dodržování a zlepšování systému kontroly kvality a správné laboratorní praxe, doplňování a aktualizaci dokumentů systémů QA/QC.

III. POVINNOSTI ZÚ

ZÚ se zavazuje předávat průběžně SZÚ výsledky v dohodnutém formátu v elektronické podobě prostřednictvím datové schránky nebo elektronické pošty. V případě potřeby předat kapacitně větší rozsah dat, připouští se použití datového nosiče.

IV. CENA PLNĚNÍ

Smluvní strany se dohodly, že veškeré úkony, prováděné ZÚ pro dosažení účelu této smlouvy jsou pro SZÚ prováděny bezplatně.

V. PODMÍNKY UŽITÍ POSKYTOVANÝCH DAT A PREZENTACE VÝSLEDKŮ

- 1) SZÚ je oprávněn užít poskytnutá data monitoringu v rámci své vlastní působnosti nebo stanoveného předmětu činnosti. Bez souhlasu druhé strany je SZÚ oprávněn nakládat s poskytnutými daty pouze ve prospěch Ministerstva zdravotnictví ČR a České informační agentury životního prostředí.
- 2) Při jakékoliv publikaci výsledků monitoringu, resp. předaných dat, se SZÚ zavazuje uvést jejich zdroj, tj. plné označení názvu ZÚ a jeho IČO. Ke stejné povinnosti je SZÚ povinen zavázat příp. publikující třetí osobu. Současně se pro takový případ zavazuje k tomu, že zajistí ochranu všech dat před neoprávněným užitím.

VI. DOBA TRVÁNÍ SMLOUVY

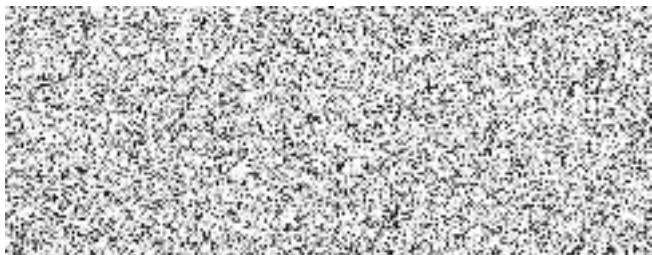
- 1) Smlouva se uzavírá na dobu určitou, a to do 31.12.2028.
- 2) Smluvní vztah založený touto smlouvou skončí:
 - a) uplynutím sjednané doby,
 - b) písemnou dohodou podepsanou smluvními stranami,
 - c) výpovědí ze strany SZÚ bez výpovědní doby v případě opakovaného porušení smlouvy ze strany ZÚ, v takovém případě je výpověď účinná dnem následujícím po jejím doručení ZÚ,
 - d) výpovědí ze strany ZÚ z důvodů
 - že ztratí způsobilost k provozování činnosti, pro kterou je tato smlouva uzavřena, a to bez výpovědní doby,

- e) výpovědí kterékoliv smluvní strany z důvodu, že zaniká účel, pro který tato smlouva byla sjednána, a to s výpovědní dobou 3 měsíců, která počíná běžet od prvního dne měsíce následujícího po doručení výpovědi druhé smluvní straně.

VII. ZÁVĚREČNÁ USTANOVENÍ

- 1) ZÚ a SZÚ se zavazují si v rámci své kompetence vzájemně poskytovat veškerou součinnost a informace, jež jsou potřebné ke splnění jejich vzájemných závazků dle smlouvy.
- 2) Pokud není výslovně výše uvedeno jinak, musí být všechny nároky či úkony směřující ke změně nebo zániku smlouvy učiněny písemně. Smluvní strana má povinnost oznámit do pěti dnů druhé smluvní straně změnu sídla nebo jiných kontaktních údajů uvedených v záhlaví smlouvy.
- 3) Jakékoliv změny smlouvy, vyjma *oznámení změny sídla kontaktních údajů*, kde postačí e-mail na adresu dle čl. I. výše, lze provést pouze písemnými vzestupně číslovanými dodatky k této smlouvě, jinak nemají platnost.
- 4) Nastanou-li u některé ze smluvních stran skutečnosti bránící řádnému plnění této smlouvy, je povinna tuto skutečnost bez zbytečného odkladu oznámit druhé smluvní straně s uvedením předpokládané doby trvání takové skutečnosti.
- 5) V ostatním se tento smluvní vztah řídí právní úpravou ČR, včetně předpisů o svobodném přístupu k informacím, Registru smluv a/nebo ochraně osobních údajů.
- 6) Tato smlouva je vyhotovena ve stejnopisu v elektronické podobě.
- 7) Smlouva nabývá platnosti dnem jejího podpisu oběma smluvními stranami. Účinnosti nabývá dnem jejího uveřejnění v registru smluv. Uveřejnění v registru smluv se zavazuje provést ZÚ bez zbytečného odkladu po jejím uzavření oběma smluvními stranami.

- 8) Obě smluvní strany prohlašují, že si smlouvu pečlivě přečetly, jejímu obsahu plně porozuměly, že nebyla uzavřena v tísní ani za nápadně nevýhodných podmínek a na důkaz souhlasu s výše uvedenými ustanoveními připojují své podpisy:



Zdravotní ústav se sídlem v Ústí nad Labem
Ing. Eduard Ježo
ředitel



Státní zdravotní ústav
MUDr. Barbora Macková
ředitelka