

Z á p i s

o bezúplatném užívání majetku České republiky

(dále jen „zápis“)

č. zápisu PA ČR:

č. zápisu BIS: 296-4/2018-BIS-36

I.

Zúčastněné organizační složky státu

Organizační složky státu

Policejní akademie České republiky v Praze

IČ: 48135445

Sídlo: Lhotecká 559/7, 143 01 Praha 4

Osoba oprávněná k podepsání zápisu: doc. JUDr. Mgr. Josef SALAČ, Ph.D., Dr. h. c. mult., rektor

(dále jen „PA ČR“)

na straně jedné

a

Bezpečnostní informační služba

IČ: 47608676

Sídlo: Nárožní 1111/2, 158 00 Praha 13

Doručovací adresa: P. O. Box 1/36, 150 07 Praha 57

Osoba oprávněná k podepsání zápisu: Ing. Jaromír SEDMÍK, ředitel pracoviště č. 36

(dále jen „BIS“)

na straně druhé

(společně též jen „organizační složky“)

tímto ve smyslu § 19 a násl. zák. č. 219/2000 Sb., o majetku České republiky a jejím vystupování v právních vztazích, ve znění pozdějších předpisů (dále jen „zákon“) a § 14 a násl. vyhlášky Ministerstva financí č. 62/2001 Sb., o hospodaření organizačních složek státu a státních organizací s majetkem státu, ve znění pozdějších předpisů (dále jen „vyhláška“), upravují své vztahy při nakládání s majetkem České republiky následujícím způsobem.

II.

Úvodní prohlášení

1. Účelem tohoto zápisu je přenechat níže specifikovaný majetek České republiky, s nímž hospodaří PA ČR, do užívání BIS, která bude oprávněna jej bezplatně užívat, a zároveň bude oprávněna na něm samostatně a na své náklady provést takové změny, aby jej mohla užívat plnohodnotně a řádně k účelům, pro které jej potřebuje.
2. PA ČR prohlašuje, že je na základě § 9 odst. 1 zákona příslušná hospodařit a nakládat s níže specifikovaným majetkem České republiky a je plně oprávněna přenechat jej k užívání BIS. PA ČR prohlašuje ve smyslu § 14 odst. 4 vyhlášky, že přenechání majetku do užívání jí nebrání ve výkonu její působnosti nebo činnosti, a že je schopna své úkoly a činnost plnohodnotně zajistit bez jeho užívání. PA ČR dále prohlašuje, že jí v době uzavření zápisu nejsou známy žádné skutečnosti, které by nasvědčovaly tomu, že bude majetek v budoucnu nezbytně potřebovat a z toho důvodu bude nucena závazek vzniklý tímto zápisem vypovědět, a v případě, že by k tomu došlo, prohlašuje, že změny, které na majetku České republiky provede BIS na své náklady, jsou pro ni vyhovující a nebude potřeba na něm provádět změny jiné, zejména jej nebude potřeba vrátit do původního stavu.
3. BIS prohlašuje, že níže specifikovaný majetek České republiky, který se jí přenechává k užívání, nezbytně potřebuje pro zabezpečení výkonu své činnosti. BIS prohlašuje, že tento majetek bude užívat řádně a nepřenechá jej k užívání jiné osobě ani další organizační složce státu nebo státní organizaci.
4. Organizační složky shodně prohlašují, že tomuto zápisu je obsahově nejbližší ustanovení právního řádu upravující výpůjčku, a proto se obsah ujednání v zápisu řídí, nestanoví-li vyhláška jinak, přiměřeně ustanovením § 2193 a násl. zákona č. 89/2012 Sb., občanský zákoník (dále jen „obč. zák.“).

III.

Vymezení objektu - majetku České republiky

1. Majetek České republiky, který se na základě tohoto zápisu přenechá k užívání, tvoří části nemovitých věcí, které se dále souhrnně označují jako „objekt“.
2. Objekt zahrnuje tyto součásti:
 - a) část stavby – budovy č.p. 559, jiná stavba, na adrese Lhotecká 559/7, která je součástí pozemku parc. č. 1878/36, obec Praha, k.ú. Kamýk, č. LV 566, Katastrální úřad pro hlavní město Prahu, katastrální pracoviště Praha, zastavěná plocha a nádvoří, jehož vlastníkem je Česká republika, právo hospodaření s majetkem státu má PA ČR (*výpis z katastru nemovitostí tvoří přílohu č. 1 tohoto zápisu, fotomapa znázorňující umístění nemovitosti tvoří přílohu č. 2 tohoto zápisu*), v evidenci PA ČR je tato stavba vedena jako „objekt M2“, a to v rozsahu následujících místností nacházejících se v 1.PP stavby o celkové podlahové ploše cca 95 m², označené jako
 - m. č. 1 – kancelář o podlahové ploše cca 14 m²
 - m. č. 2 – kancelář o podlahové ploše cca 31 m²
 - m. č. 3 – kancelář o podlahové ploše cca 31 m²
 - m. č. 4 – chodba o podlahové ploše cca 6 m²
 - m. č. 5 – WC o podlahové ploše cca 3 m²
 - m. č. 6 – sprcha o podlahové ploše cca 7 m²
 - m. č. 7 – chodba o podlahové ploše cca 3 m²

(schéma prostor z dokumentace poskytnuté ze strany PA ČR tvoří přílohu č. 3 tohoto zápisu).

b) jiné části budovy nebo pozemku popsaných v písm. a), které s částmi stavby nebo pozemku popsanými v písm. a) bezprostředně souvisejí a budou dotčeny stavebními úpravami popsanými v čl. V. tohoto zápisu,

c) část pozemku parc. č. 1878/35, konkrétně schodiště a zpevněné plochy na tomto pozemku, které bezprostředně sousedí a souvisejí s nemovitostmi popsanými v písm. a) nebo b) a jsou nezbytné k řádnému a plnohodnotnému užívání nemovitostí popsaných v písm. a) nebo b) ze strany BIS, jedná se zejména o přístupovou cestu a vchod nebo nezbytné oplocení (*tyto součásti objektu jsou vyznačeny v kopii katastrální mapy, která tvoří přílohu č. 4 tohoto zápisu*).

IV.

Užívání objektu

1. PA ČR přenechává BIS výše specifikovaný objekt a zavazuje se umožnit BIS jeho bezplatné užívání na dobu, po kterou bude BIS objekt potřebovat k plnění svých zákonných povinností a oprávnění.
2. BIS nabývá právo objekt užívat způsobem, který je potřebný k plnění jejích zákonných povinností a oprávnění. Objekt se přenechává ve stavu, v jakém si jej BIS měla možnost prohlédnout. Jde o stav, který není stavem způsobilým k užívání pro potřeby BIS. Aby mohl být objekt užíván k plnění jejích zákonných povinností a oprávnění, je nezbytné na objektu provést stavební úpravy specifikované v čl. V. a BIS je proto oprávněna objekt užívat takovým způsobem, aby mohly být tyto stavební úpravy řádně připraveny a realizovány.
3. BIS není oprávněna přenechat objekt ani částečně jiné osobě bez výslovného svolení PA ČR. Přenecháním není samotné provádění stavebních úprav podle čl. V. třetími osobami (např. zhotovitelem stavby). PA ČR je povinna zdržet se všeho, čím by bránila BIS v řádném užívání objektu nebo čím by poškozovala dobré jméno BIS. BIS je povinna zdržet se všeho, čím by ohrožovala činnosti PA ČR nebo čím by poškozovala dobré jméno PA ČR. Za ohrožení činností se nepovažuje samotné provádění stavebních úprav podle čl. V., BIS se však zavazuje o jejich provádění informovat PA ČR průběžně a organizovat je tak, aby omezení činností PA ČR nebylo nepřiměřené.
4. K předání objektu do užívání BIS dojde do 14 dnů ode dne podpisu tohoto zápisu a to tak, že PA ČR předá v místě klíče od objektu a branky v oplocení, umožňující přístup k objektu.
5. V souladu s § 16 odst. 1 vyhlášky organizační složky sjednávají, že za přenechání majetku do užívání se neposkytuje peněžité ani jiné plnění ani žádná náhrada. Obvyklé náklady spojené s užíváním objektu, zejména platby za energie (zejm. elektřina, voda, topení) apod. hradí PA ČR a nijak se ve vztahu k BIS nevyúčtovávají. Jiné náklady, které vzniknou v souvislosti se stavebními úpravami nebo s vlastní činností BIS, pro kterou bude objekt užíván, hradí výlučně BIS.
6. Úklid objektu bude prováděn pracovníky PA ČR 1x týdně dle požadavků BIS a za přítomnosti zástupce BIS. Za tímto účelem předloží PA ČR seznam pracovníků, kteří se budou podílet na provádění úklidu, s uvedením jejich výslovného souhlasu s tím, že BIS zjistí a ověří údaje k jejich osobě v dostupných evidencích vedených orgány České republiky či jejich právních předchůdců. Poskytnuté údaje budou zpracovány v souladu se zák. č. 101/2000 Sb., o ochraně osobních údajů, a budou použity pouze k ověření bezpečnostní způsobilosti ve smyslu § 80 a násl. zák. č. 412/2005 Sb., o ochraně utajovaných informací a bezpečnostní způsobilosti. PA ČR se zavazuje, že na provádění úklidu se budou podílet pouze ti pracovníci PA ČR, kteří jsou uvedeni na tomto seznamu a se kterými BIS vyslovila souhlas.

V.

Stavební úpravy

1. PA ČR výslovně souhlasí s tím, aby byly na objektu provedeny změny, zejména stavebního a technického charakteru (dále jen „**stavební úpravy**“), jejichž účelem je to, aby mohl být objekt užíván k řádnému plnění zákonných povinností a oprávnění BIS. PA ČR souhlasí s provedením stavebních úprav v rozsahu popsáném v příloze č. 5 tohoto zápisu. Stavební úpravy budou následně blíže specifikovány v projektové dokumentaci, přičemž PA ČR uděluje souhlas s provedením veškerých stavebních úprav podle této projektové dokumentace, ledaže by se stavební úpravy podle projektové dokumentace podstatně lišily od stavebních úprav popsáných v příloze č. 5 zápisu.
2. BIS se zavazuje, že stavební úpravy budou projektovány a provedeny v souladu s právními předpisy a technickými normami.
3. BIS provede stavební úpravy samostatně a na své náklady bez práva na náhradu či zhodnocení od PA ČR.
4. BIS se zavazuje průběžně informovat PA ČR o průběhu přípravy a provádění stavebních úprav, zejména poskytne k nahlédnutí projektovou dokumentaci, až bude zhotovena, vydaná rozhodnutí nebo souhlasy orgánů státní správy, a bude také průběžně informovat o případných omezeních souvisejících s prováděním stavebních úprav.
5. PA ČR se zavazuje poskytnout BIS jakoukoliv dostupnou technickou dokumentaci, která se k objektu váže, a která může přispět k řádnému a hospodárnému užívání či přípravě nebo provedení stavebních úprav. PA ČR poskytne BIS i jinou součinnost, která bude potřebná k řádné přípravě nebo provedení stavebních úprav.
6. Organizační složky sjednávají, že BIS bude zastupovat PA ČR ve všech právních jednáních, která jsou potřebná k řádné přípravě a provedení stavebních úprav. PA ČR tímto zmocňuje BIS k právnímu jednání za PA ČR, a to k jakémukoliv právnímu jednání, které se ukáže jako nezbytné k řádné přípravě a řádnému provedení stavebních úprav, zejm. k případnému právnímu jednání vůči stavebnímu úřadu nebo jiným subjektům. Plná moc obsahující rozsah zmocnění, kterou se BIS bude prokazovat vůči stavebnímu úřadu, případně jiným subjektům, bude-li to nezbytně nutné, tvoří přílohu č. 6 tohoto zápisu.

VI.

Vrácení objektu

1. Vrácení objektu předaného k užívání před dobou stanovenou v čl. IV. odst. 1 je možné pouze na základě dohody organizačních nebo na základě jednostranné výpovědi. Je-li závazek plynoucí z tohoto zápisu vypovězen, zaniká uplynutí výpovědi doby, která činí 6 měsíců. Výpovědní doba začíná plynout prvním dnem měsíce následujícího po měsíci, v němž byla výpověď doručena druhé organizační složce. Výpověď je možná jen z níže uvedených důvodů.
2. PA ČR může závazek založený tímto zápisem vypovědět, pokud BIS hrubě porušuje své povinnosti tím, že objekt neužívá ke sjednanému účelu nebo jej užívá takovým způsobem, že vážně ohrožuje činnost PA ČR, nebo bez dohody s PA ČR provádí stavební úpravy v jiném rozsahu, než bylo ujednáno. PA ČR může závazek založený tímto zápisem vypovědět, pokud z důvodů, které nemohla při uzavření zápisu předpokládat, nezbytně potřebuje majetek k výkonu své působnosti nebo činnosti.

3. BIS může závazek založený tímto zápisem vypovědět, pokud PA ČR hrubě porušuje své povinnosti tím, že brání BIS v řádném užívání majetku nebo provádění stavebních úprav, nebo vážně ohrožuje činnosti BIS.

4. Dojde-li k ukončení závazku založeného tímto zápisem uplynutím doby, na kterou bylo užívání sjednáno podle čl. IV. odst. 1, na základě dohody nebo výpovědi, vyklidí BIS objekt bez zbytečného odkladu a předá jej zpět PA ČR.

VII.

Bezpečnostní ustanovení

1. Všechny informace obsažené v tomto zápisu nebo poskytnuté v souvislosti s ním se považují za důvěrné údaje a sdělení ve smyslu § 1730 odst. 2 obč. zák. Organizační složky budou o takových informacích zachovávat mlčenlivost a sdělí je třetí osobě výhradně v zákonem stanovených případech a rozsahu. Takovým případem není zveřejnění zápisu v registru smluv; ve smyslu § 3 odst. 2 písm. c) zákona č. 340/2015 Sb. se na tento zápis nevztahuje povinnost uveřejnění prostřednictvím registru smluv a jeho účinnost není omezena zvláštními podmínkami. Mlčenlivost zahrnuje také zákaz uvádět BIS v rámci obchodních, reklamních nebo jiných referencí. Tyto povinnosti trvají i v době po ukončení závazku podle tohoto zápisu nebo v případech ukončení závazku např. výpovědí.

2. Organizační složky nesmí postoupit třetí osobě závazek vzniklý tímto zápisem ani pohledávku vzniklou na jeho základě.

VIII.

Závěrečná ustanovení

1. Zápis nabývá platnosti a účinnosti dnem podpisu oběma organizačními složkami.

2. Měnit nebo doplňovat tento zápis lze jen formou vzestupně číslovaných písemných dodatků, schválených a podepsaných oběma organizačními složkami a jejich zástupci, oprávněnými k jejich uzavření.

3. Zápis se vyhotovuje ve čtyřech stejnopisech o 14 listech, z nichž každá organizační složka obdrží po dvou vyhotoveních.

4. Organizační složky prohlašují, že si tento zápis přečetly, že rozumí jeho obsahu, souhlasí s ním, a dále prohlašují, že jej neuzavřely v tísni, ani za jiných nápadně nevýhodných podmínek. Na důkaz toho připojují své podpisy.

5. Přílohou č. 6 tohoto zápisu je plná moc osvědčující smluvní zmocnění k zastupování podle čl. V tohoto zápisu. Tuto přílohu (plnou moc) podepíší organizační složky zároveň s uzavřením tohoto zápisu.

č.j. PA-684-2/ČJ-2018-821010

V Praze dne:

22-06-2018

PA ČR

doc. JUDr. Ing. Josef ŠKAC, Ph.D., Dr. n. c. m. a. n.

V Praze dne: 11-06-2018

BIS

Ing. Jaromír SEDMÍK

PA-1143-1/CJ-2018

VÝPIS Z KATASTRU NEMOVITOSTÍ

prokazující stav evidovaný k datu 06.06.2018 08:59:53

0100 Hlavní město Praha

Obec: 554782 Praha

8438 Kamýk

V kat. území jsou pozemky vedeny v jedné číselné řadě

A Vlastník, jiný oprávněný	Identifikátor	Podíl
Vlastnické právo Česká republika	00000001-001	
Právo hospodaření s majetkem státu Policejní akademie České republiky v Praze, Lhotecká 559/7, Kamýk, 14300 Praha 4	48135445	

B Nemovitosti

Pozemky	Parcela	Výměra[m2]	Druh pozemku	Způsob využití	Způsob ochrany
	248/1	1164	vodní plocha	zamokřená plocha	
	248/6	209	ostatní plocha	ostatní komunikace	
	1877/2	1731	ostatní plocha	jiná plocha	
	1877/8	30	zastavěná plocha a nádvoří		
Součástí je stavba: bez čp/če, tech.vyb Stavba stojí na pozemku p.č.: 1877/8					
	1877/9	21	zastavěná plocha a nádvoří		
Součástí je stavba: bez čp/če, tech.vyb Stavba stojí na pozemku p.č.: 1877/9					
	1877/10	362	zastavěná plocha a nádvoří		
Součástí je stavba: bez čp/če, tech.vyb Stavba stojí na pozemku p.č.: 1877/10					
	1878/1	20862	ostatní plocha	ostatní komunikace	
	1878/2	2777	ostatní plocha	ostatní komunikace	
	1878/27	1046	ostatní plocha	zeleň	
	1878/28	114	ostatní plocha	ostatní komunikace	
	1878/29	1005	ostatní plocha	zeleň	
	1878/30	1827	ostatní plocha	ostatní komunikace	
	1878/31	2111	ostatní plocha	zeleň	
	1878/32	7425	ostatní plocha	zeleň	
	1878/33	2895	ostatní plocha	zeleň	
	1878/34	406	ostatní plocha	zeleň	
	1878/35	13838	ostatní plocha	sportoviště a rekreační plocha	
	1878/36	313	zastavěná plocha a nádvoří		
Součástí je stavba: Kamýk, č.p. 559, jiná st. Stavba stojí na pozemku p.č.: 1878/36					
	1878/37	201	zastavěná plocha a nádvoří		
Součástí je stavba: bez čp/če, tech.vyb Stavba stojí na pozemku p.č.: 1878/37					
	1878/38	996	zastavěná plocha a		

Nemovitosti jsou v územním obvodu, ve kterém vykonává státní správu katastru nemovitostí ČR
Katastrální úřad pro hlavní město Prahu, Katastrální pracoviště Praha, kód: 101.
strana 1

VÝPIS Z KATASTRU NEMOVITOSTÍ
prokazující stav evidovaný k datu 06.06.2018 08:59:53

Okres: CZ0100 Hlavní město Praha

Obec: 554782 Praha

Kat.území: 728438 Kamýk

V kat. území jsou pozemky vedeny v jedné číselné řadě

Součástí je stavba: bez čp/če, tech.vyb
Stavba stojí na pozemku p.č.: 1878/52
1878/53 107 zastavěná plocha a
nádvoří

Součástí je stavba: bez čp/če, jiná st.
Stavba stojí na pozemku p.č.: 1878/53
1878/54 771 zastavěná plocha a
nádvoří

Součástí je stavba: bez čp/če, obč.vyb
Stavba stojí na pozemku p.č.: 1878/54
1878/55 767 zastavěná plocha a
nádvoří

Součástí je stavba: bez čp/če, obč.vyb
Stavba stojí na pozemku p.č.: 1878/55
1878/56 27 zastavěná plocha a
nádvoří

Součástí je stavba: bez čp/če, tech.vyb
Stavba stojí na pozemku p.č.: 1878/56
1879 13 vodní plocha koryto vodního
toku přirozené
nebo upravené

B1 Věcná práva sloužící ve prospěch nemovitostí v části B - Bez zápisu

C Věcná práva zatěžující nemovitosti v části B včetně souvisejících údajů

Typ vztahu

o Věcné břemeno (podle listiny)

strpění a provozování zařízení podzemního vedení a zařízení veřejné komunikační sítě -
sml. čl. III, dle GP č. 434-661/2006

Oprávnění pro

GTS Czech s.r.o., Přemyslovská 2845/43, Žižkov, 13000
Praha 3, RČ/IČO: 28492170

Povinnost k

Parcela: 1878/29

Listina Smlouva o zřízení věcného břemene - úplatná ze dne 16.03.2007. Právní účinky
vkladu práva ke dni 22.03.2007.

V-14620/2007-101

Listina Výpis z obchodního rejstříku prokazující přeměnu obchodní společnosti fúzí *
ze dne 02.07.2009.

Z-158307/2009-101

Pořadí k datu podle právní úpravy účinné v době vzniku práva

o Věcné břemeno (podle listiny)

právo chůze, jízdy, ukládání, provozování, oprav a údržby kabelového vedení
v rozsahu GP 520-087/2008

Oprávnění pro

PREdistribuce, a.s., Svornosti 3199/19a, Smíchov, 15000
Praha 5, RČ/IČO: 27376516

Povinnost k

Parcela: 1878/29, Parcela: 1878/30, Parcela: 1878/31

Listina Smlouva o zřízení věcného břemene - bezúplatná ze dne 10.12.2009. Právní
účinky vkladu práva ke dni 14.07.2010.

Nemovitosti jsou v územním obvodu, ve kterém vykonává státní správu katastru nemovitostí ČR
Katastrální úřad pro hlavní město Praha, Katastrální pracoviště Praha, kód: 101.

VÝPIS Z KATASTRU NEMOVITOSTÍ
prokazující stav evidovaný k datu 06.06.2018 08:59:53

Okres: CZ0100 Hlavní město Praha Obec: 554762 Praha
Kat.území: 728438 Kamýk

V kat. území jsou pozemky vedeny v jedné číselné řadě

Typ vztahu

Povinnost k

Parcela: 1878/34, Parcela: 1878/35, Parcela: 1878/36, Parcela: 1878/54,
Parcela: 1878/56

Plomby a upozornění - Bez zápisu

E Nabývací tituly a jiné podklady zápisu

Listina

- o Jiná listina ze dne Zřizovací listina-Min.vnitřní dle §31 zák.ČNR č.576/1990 Sb
Dodatek č.1 ze dne 9.6.1999 (OSM-1968/5-99) a příloha k
dodatku ze dne 17.12.1992.

Pro: Česká republika

Policejní akademie České republiky v Praze, Lhotecká 559/7,
Kamýk, 14300 Praha 4

POLVZ:63/2000

Z-9200063/2000-101

RČ/IČO: 00000001-001
48135445

- o Notářský zápis NZ 316/1998 + další stavby na parcelách, dle geom. pl. 214-281/97,
NZ-Osvědčení o právně významné skutečnosti ze dne 4.5.1998
a prohlášení čj.:EM-1/SÚ-98 ze dne 27.4.1998 o areálu
Policejní akademie ČR. - pův.pvz 130/1998.

Pro: Policejní akademie České republiky v Praze, Lhotecká 559/7,
Kamýk, 14300 Praha 4

POLVZ:158/2001

Z-9200158/2001-101

RČ/IČO: 48135445

- o Jiná listina číslo 8157/1999 určení čp.559 ze dne 9.3.1999.

Pro: Policejní akademie České republiky v Praze, Lhotecká 559/7,
Kamýk, 14300 Praha 4

POLVZ:185/2001

Z-9200185/2001-101

RČ/IČO: 48135445

F Vztah bonitovaných půdně ekologických jednotek (BPEJ) k parcelám - Bez zápisu

Nemovitosti jsou v územním obvodu, ve kterém vykonává státní správu katastru nemovitostí ČR:
Katastrální úřad pro hlavní město Prahu, Katastrální pracoviště Praha, kód: 101.

Vyhotovil:

Katastrální úřad pro hlavní město Prahu, Katastrální pracoviště Praha

Dotlačil Lukáš

Podpis, razítko:

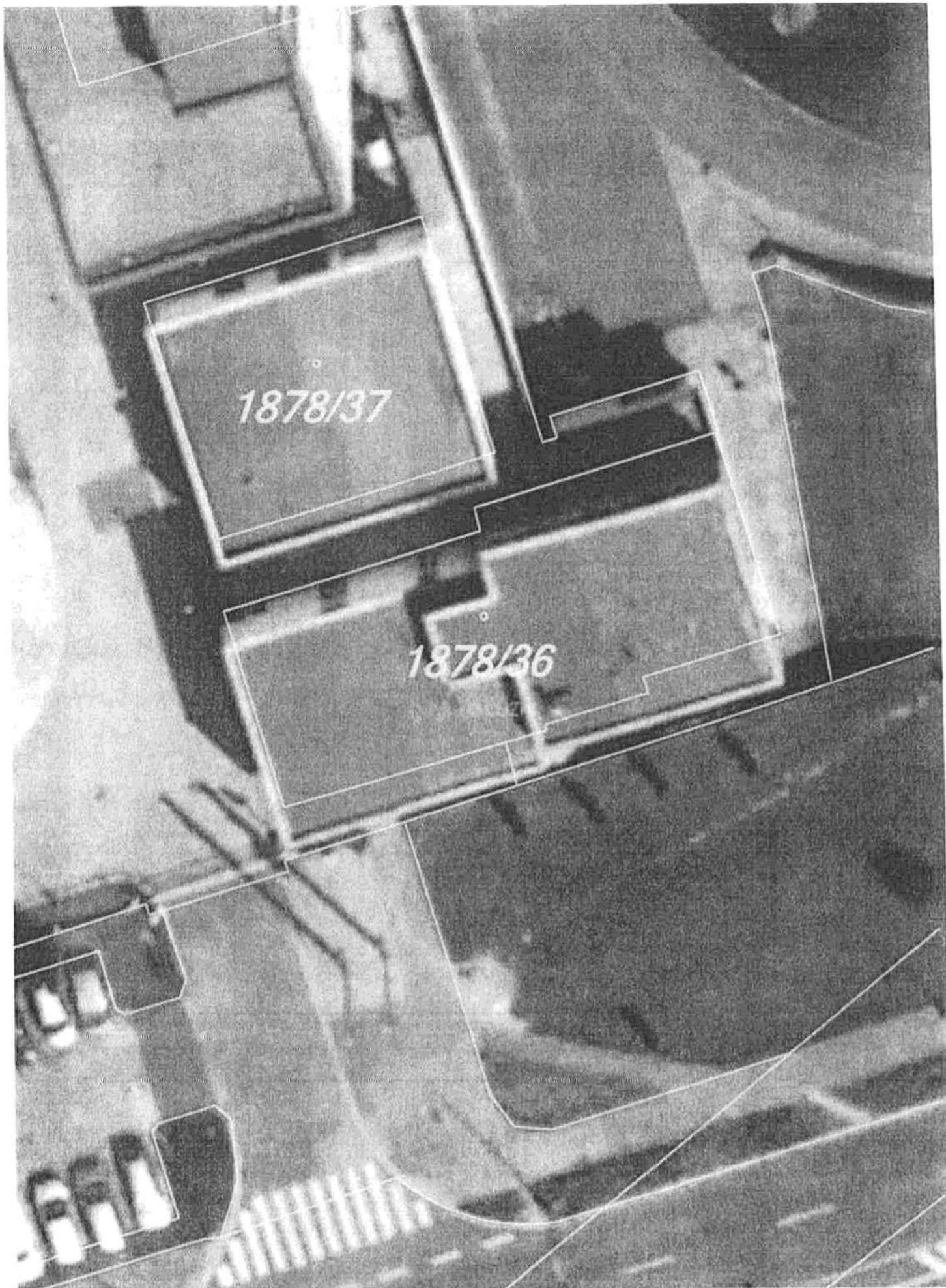
Vyhotoveno: 06.06.2018 08:59:54

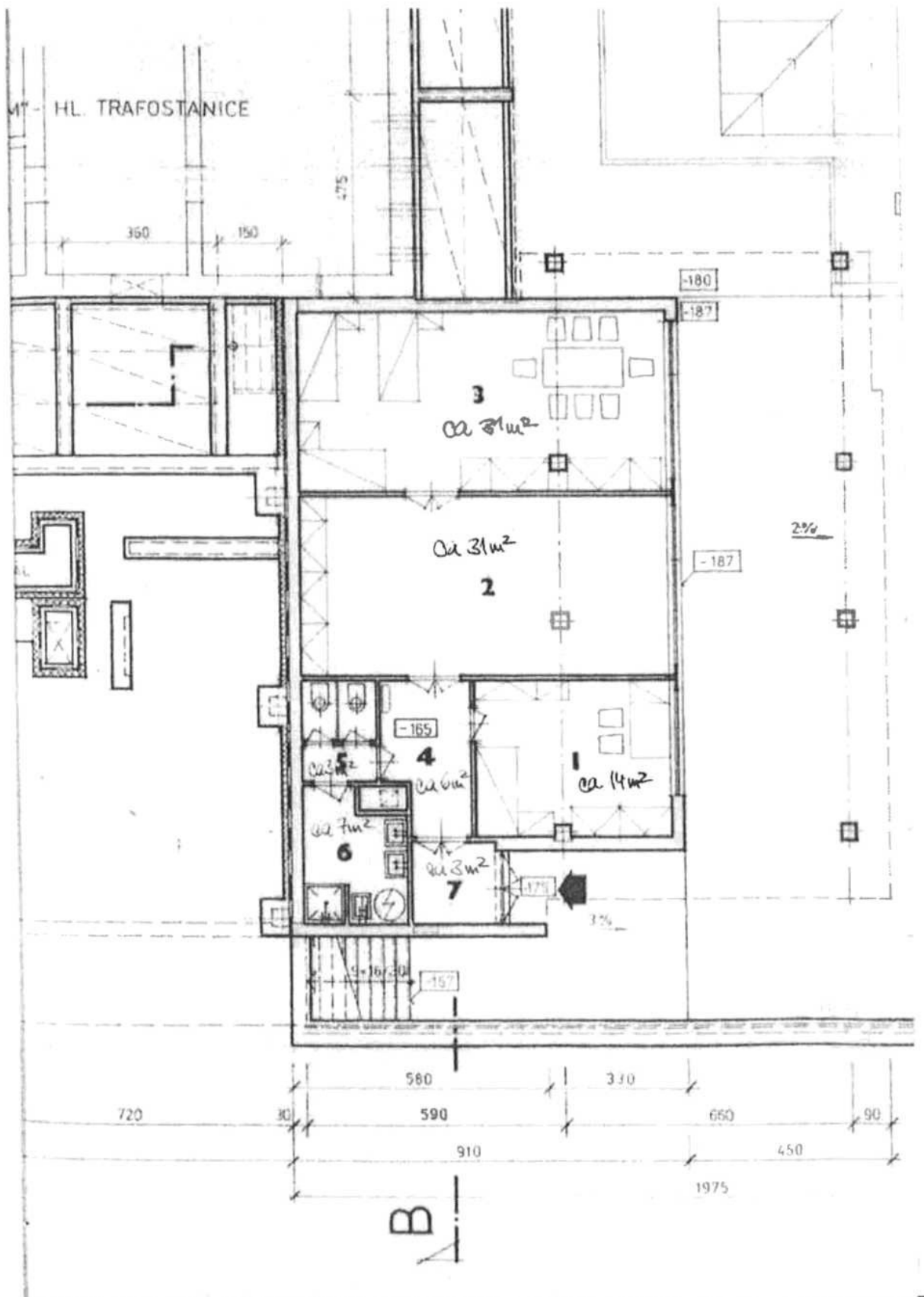
Řízení PÚ:



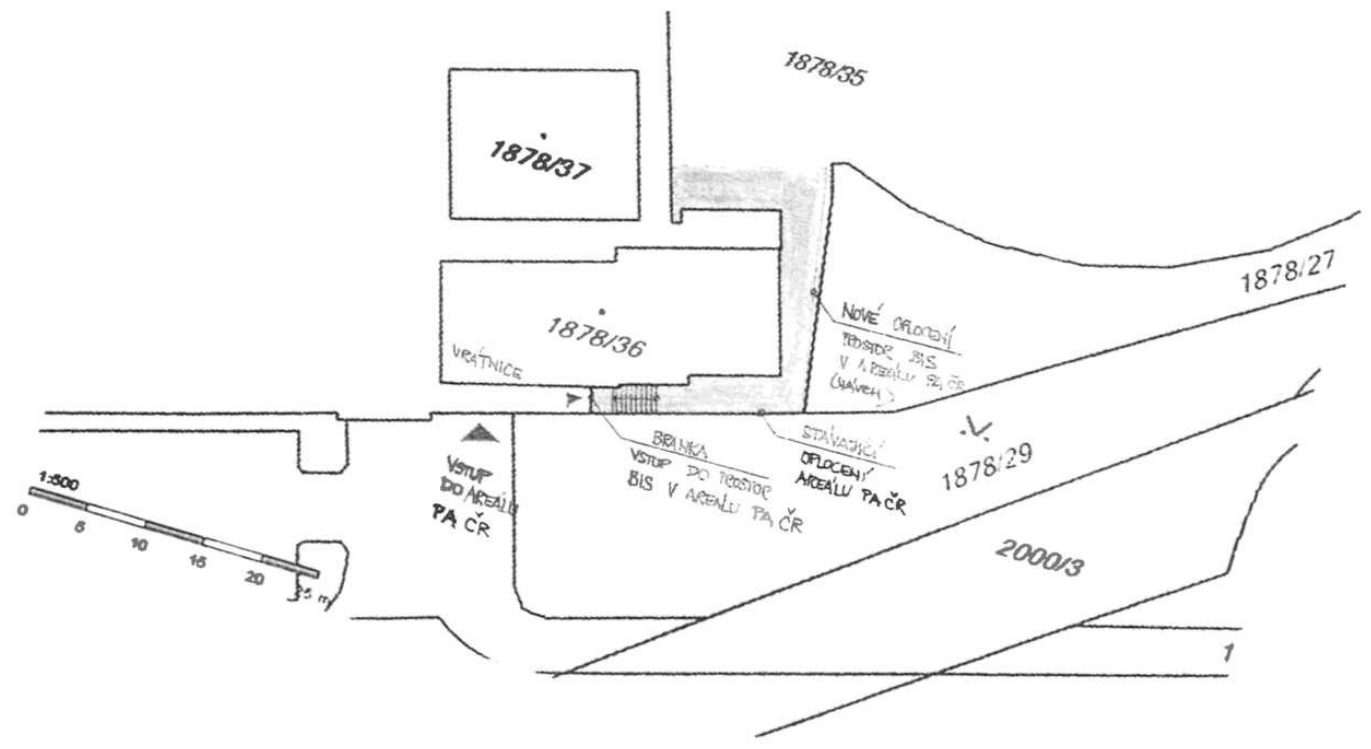
Od poplatků
osvobozeno

Nemovitosti jsou v územním obvodu, ve kterém vykonává státní správu katastru nemovitostí ČR
Katastrální úřad pro hlavní město Prahu, Katastrální pracoviště Praha, kód: 101.





Křídlo 8.4



Soupis stavebních úprav

1) Sondy do stávajících konstrukcí pro prověření skladby

- 4x sonda do podlahy hl. cca 90 cm rozměr 1 x 1 m.
- 2x sonda do stávající skladby terasy v 1.NP o rozměru 20 x 20 cm.

2) Demontáže

- Odstranění volného interiéru.
- Vybourání obvodových stěn včetně oken a vstupních dveří v dotčeném prostoru 1.PP.
- Odstranění zařizovacích předmětů (sprchy, záchody, umyvadla,..).
- Odstranění krytů rozvodů (zabudovaný interiér).
- Odstranění podhledů.
- Demontáž elektroinstalace včetně osvětlení a vypínačů v dotčeném prostoru 1.PP (ponechání rozvaděče a přípojovacího kabelu z rozvodny NN)
- Demontáž rozvodů studené a teplé vody v dotčeném prostoru 1.PP (zachování přípojky vody pro objekt M2 a jednu trasu studené vody pro okolní prostory v objektu).
- Demontáž rozvodů kanalizace v dotčeném prostoru 1.PP a přeložení stoupacích rozvodů kanalizace pro 1.NP a 2.NP.
- Demontáž rozvodu topení včetně topných těles.
- Vybourání interiérových příček včetně dveří (ponechání pouze nosných sloupů).
- Vybourání celé skladby podlahy.
- Demontáž skladby na terase v 1.NP nad dotčeným prostorem.
- Demontáž venkovní dlažby včetně skladby před objektem v prostoru 1.PP.

3) Stavební práce - rozšíření prostor na úroveň fasády v 1.NP (východní strana objektu).

- Výkopy pro nové základy pod obvodovou stěnou, pod příčkami a pro nové rozvody kanalizace.
- Nové základové pasy pod obvodové stěny a příčky.
- Hydroizolace pod obvodovou stěnou a pod příčkami.
- Obvodová stěna včetně oken a vstupních dveří.
- Vnitřní příčky včetně dveří.
- Nová skladba podlahy včetně hydroizolace a tepelné izolace v dotčeném prostoru.
- Doplnění dlažby, provedení nové hydroizolace a zateplení na terase 1.NP popř. z výškových důvodů zateplení ze spodní strany (strop v části dotčeného prostoru).
- Podhledy v dotčeném prostoru (minimálně v zázemí a v místech rozvodů pod stropem z důvodu malé světlé výšky cca 2,9 m).
- Technické zařízení:
 - o Nový rozvaděč silnoproudu popř. zesílení kabelu z rozvodny NN.
 - o Nové silnoproudé rozvody pro zásuvky a osvětlení.
 - o Nové slaboproudé rozvody – telefon a počítačová síť.
 - o Nové rozvody vytápění – využití připojení z centrálního zdroje vytápění.
 - o Rozvody vody teplé a studené vody včetně zdroje pro teplou vodu.
 - o Rozvody slaboproudu – poskytnutí stávajících telefonních linek (telefon a internet) včetně trasy po objektu mimo dotčený prostor.
 - o EZS s napojením k ochrance areálu.
 - o Kamerový systém v exteriéru a interiéru.
 - o Napojení na stávající systém hromosvodu.
 - o Instalace antény a satelitu na střechu objektu M2 včetně propojení s dotčeným prostorem.
 - o Instalace branky nad schodištěm na přístupové cestě.
 - o Osazení zvonku popř. videotelefonu v prostoru branky (automatické otevírání branky).
 - o Úprava přístupové cesty – omytí, doplnění dlažby, nátěr stávajícího oplocení atd.

- Umístění informační tabule a poštovní schránky u vstupu do areálu na fasádě objektu M2 (vstup do vrátnice).
- Umístění dvou venkovních jednotek klimatizace na fasádu objektu (severní strana) a osazení cca pěti vnitřních jednotek.
- Vzduchotechnika pro zasedací místnost, chodbu, technické místnosti a sociální zařízení s kuchyňkou s umístěním přívodu a odtahu na fasádu (jižní a severní strana).
- PBŘ – umožnit využití stávajícího hydrantu před objektem v areálu v případě požárního zásahu.
- Umožnit únik přímo na volný prostor na východní straně před objektem.
- Vnější a vnitřní parapety u oken.
- Vnější a vnitřní omítky.
- Vnitřní malby.
- Dlažby a obklady – sociální zázemí a kuchyňka
- Koberce popř. PVC – kancelářský prostor a technické místnosti
- Zařizovací předměty.
- Z důvodu zabezpečení prostor zrealizování oplocení okolo sportoviště uvnitř areálu.

4) Další požadavky

- Možnost umístit zařízení staveniště – v prostoru těsně před objektem na jižní, severní a východní straně.
- Pro stavbu - využití stávajících sítí – voda, silnoproud, kanalizace.
- Umožnit vjezd na zelenou plochu před oplocením v místě dotčeného prostoru – zásobování stavby.
- Odborná demontáž oplocení cca 4 pole v místě dotčeného prostoru – zásobování stavby.
- Zpětná instalace stávajícího oplocení cca 4 pole v místě dotčeného prostoru – po ukončení zásobování stavby.

Plná moc – zastupování při stavebních úpravách

Na základě zápisu ze dne, který spolu uzavřely tyto organizační složky státu:

Policejní akademie České republiky v Praze

IČ: 48135445

(dále jen „PA ČR“)

a

Bezpečnostní informační služba

IČ: 47608676

(dále jen „BIS“)

uvádí PA ČR coby zmocnitel ve smyslu § 441 odst. 2 občanského zákoníku, že rozsah zástupčího oprávnění BIS coby zmocněnce je následující:

BIS je oprávněna zastupovat PA ČR ve všech právních jednáních, která jsou nezbytná k řádné přípravě a řádnému provedení stavebních úprav níže specifikovaných nemovitostí, které jsou majetkem České republiky a s nimiž je ve smyslu § 9 odst. 1 zákona č. 219/2000 Sb. oprávněna hospodařit PA ČR:

- **budova č.p. 559** (jiná stavba), na adrese Lhotecká 559/7, která je součástí pozemku **parc. č. 1878/36** (zastavěná plocha a nádvoří),
- **bezprostředně sousedící části pozemků parc. č. 1878/1** (ostatní plocha) a **parc.č. 1878/35** (ostatní plocha),

vše zapsáno na LV č. 566 pro k.ú. Kamýk, obec Praha, vedeném u Katastrálního úřadu pro hlavní město Prahu, KP Praha.

BIS je zejména oprávněna za PA ČR právně jednat ve vztahu ke stavebnímu úřadu nebo ve vztahu k jiným subjektům.

V Praze dne:

27 -06- 2018

PA ČR
.....
doc. Ing. Mgr. Josef Jalovec, Ph.D., Dr. h. c. mult.

V Praze dne:

11 -06- 2018

BIS
.....
Ing.