



KUJCP01FIFQ1

Smlouva o dílo č. SDL/OZZL/100/16

„Odstranění ilegálního návozu odpadů z lokality Hůry - sanace ekologické zátěže ”

*uzavřená v souladu s § 2586 a násl. zákona č. 89/2012 Sb., občanský zákoník, ve znění
pozdějších právních předpisů, mezi těmito smluvními stranami:*

Jihočeský kraj

se sídlem U Zimního stadionu 1952/2, 370 76 České Budějovice

IČ: 708 90 650

zastoupený hejtmanem Mgr. Jiřím Zimolou

dále jen „objednatel“

AVE CZ odpadové hospodářství s. r. o.

se sídlem Pražská 1321/38a, 102 00 Praha 10

IČ: 493 56 089

DIC: CZ 493 56 089

osoba oprávněná podepsat smlouvu:

Mgr. Ing. Jiří Nováček, LL.M. – jednatel společnosti

Mgr. Roman Mužík – jednatel společnosti

Ing. Dušan Svoboda – jednatel společnosti

Bc. František Dombek – jednatel společnosti

Ing. Aleš Hampl, MBA – prokurista společnosti

Ing. Milan Korecký – prokurista společnosti

Mgr. Jiří Šmíd, MBA – prokurista společnosti

Ing. Olga Šmídlová – prokuristka společnosti

bankovní spojení: Unicreditbank (2700)

číslo účtu: 3133950003/2700

evidence: zapsaná v obchodním rejstříku vedeném u Městského soudu v Praze, oddíl C, vložka 19775

dále jen „zhotovitel“

takto:

Úvodní ustanovení

1. Smluvní strany prohlašují, že identifikační údaje specifikující smluvní strany jsou v souladu s právní skutečností v době uzavření smlouvy. Smluvní strany se zavazují, že změny dotčených údajů písemně oznámí druhé smluvní straně bez zbytečného odkladu. Při změně identifikačních údajů smluvních stran včetně změny účtu není nutné uzavírat ke smlouvě dodatek, jediné že o to požádá jedna ze smluvních stran.
2. Tato smlouva je uzavřena na základě výsledku zadávacího řízení k veřejné zakázce s názvem **„Odstranění ilegálního návozu odpadů z lokality Hůry - sanace ekologické zátěže“** (dále jen „veřejná zakázka“), ve které byla nabídka zhotovitele vybrána jako nejvhodnější.
3. Zhotovitel prohlašuje:
 - že se detailně seznámil se všemi podklady k veřejné zakázce, s rozsahem a povahou předmětu plnění této smlouvy,
 - že mu jsou známy veškeré technické, kvalitativní a jiné podmínky nezbytné pro realizaci předmětu plnění této smlouvy,
 - že disponuje takovými kapacitami a odbornými znalostmi, aby předmět plnění této smlouvy provedl za dohodnutou maximální cenu a v dohodnutém termínu.
4. Zhotovitel bere na vědomí, že plnění dle této smlouvy je financováno z projektu s názvem: „Odstranění ilegálního návozu odpadů z lokality Hůry - sanace ekologické zátěže“, registrační číslo projektu: **08621542** financovaného ze Státního fondu životního prostředí, Národního programu Životní prostředí - 3. 3. B - Výzva č. 3/2015 (dále jen „projekt“).

Článek I. Předmět smlouvy

Zhotovitel se zavazuje provést na svůj náklad a nebezpečí pro objednatele níže specifikované dílo.

Článek II. Specifikace díla

1. Zhotovitel se zavazuje provést odstranění ilegálního návozu odpadů z lokality Hůry a sanaci ekologické zátěže (dále také jako „dílo“).
2. Podrobná specifikace díla je uvedena v projektu **„Odstranění ilegálního návozu odpadů z lokality Hůry - sanace ekologické zátěže“**, jež je nedílnou součástí této smlouvy jako příloha č. 1 a zhotovitel prohlašuje, že je mu znám, že jako profesionál v oboru předmětu plnění mu porozuměl a bude se jím při provádění díla řídit.



Článek III.

Místo, způsob a kontrola provádění díla

1. Dílo bude prováděno na dotčených pozemcích uvedených v projektu „**Odstranění ilegálního návozu odpadů z lokality Hůry - sanace ekologické zátěže**“ všechny v k. ú. Hůry (dále jen „místo plnění“).
2. Zhotovitel se zavazuje za účelem kontroly provádění díla předvést objednateli, popř. dalším oprávněným osobám, v termínu určeném objednatelem, dosavadní výsledek své činnosti, a za tím účelem vytvořit potřebné podmínky a nezbytnou součinnost (dále jen „Kontrolní den“). Kontrolní dny budou prováděny 1x za měsíc za účasti zhotovitele objednatele, supervize, případně zástupců České inspekce životního prostředí, Ministerstva životního prostředí a Státního fondu životního prostředí ČR. Supervizi provádí k tomu objednatelem určená a zmocněná osoba, která se vůči zhotoviteli a třetím osobám prokazuje zvláštní smlouvou s objednatelem.
3. O způsobu plnění díla zhotovitel vypracuje závěrečnou zprávu, kde uvede veškeré informace o realizaci díla v souladu s dotčenými předpisy, postupy pro dokumentaci sanačních prací a nakládání s odpady. Tato zpráva bude objednateli předána 4x písemnou formou a 1x digitální formou na CD/DVD do 15 dnů od předání místa plnění dle čl. V. s akceptací bez výhrad nebo s akceptací s výhradami nebránícími užívání.
4. Zjistí-li se při kontrole, že zhotovitel porušuje své povinnosti vyplývající z této smlouvy, může objednatel požadovat, aby zhotovitel zajistil nápravu a prováděl dílo řádným způsobem. Pokud ani v přiměřené době stanovené objednatelem zhotovitel nezajistí nápravu tohoto stavu, může objednatel od této smlouvy odstoupit.

Článek IV.

Čas a místo splnění

1. Zhotovitel se zavazuje zahájit plnění díla do **5 dnů** od převzetí místa plnění. Místo plnění mu za součinnosti vlastníků dotčených pozemků předá zástupce objednatele do **5 dnů** od okamžiku, kdy od Státního fondu životního prostředí ČR (SFŽP) obdrží podepsanou smlouvu o poskytnutí finanční dotace na realizaci. O tomto převzetí bude učiněn záznam podepsaný vlastníky pozemků, zhotovitelem, objednatelem i supervizí.
2. Zhotovitel se zavazuje provést a předat dílo nejpozději do **4 měsíců** od převzetí místa plnění.
3. Zhotovitel je oprávněn předat dílo kdykoli během dohodnuté lhůty, je však povinen alespoň 3 pracovní dny dopředu písemně vyzvat objednatele k převzetí díla s výjimkou, že čas předání díla připadne na poslední den lhůty.
4. Zhotovitel se zavazuje předat spolu s dílem všechny doklady nebo jiné dokumenty, které objednatel potřebuje k užívání díla v souladu s účelem vyplývajícím z této smlouvy, popř. k účelu, který je pro užívání díla obvyklý, nebo které požadují právní předpisy.



Článek V. **Předání a převzetí díla**

1. Zhotovitel se zavazuje předat objednateli řádně provedené dílo. Za řádně provedené dílo se považuje dílo dokončené, tj. způsobilé sloužit objednateli k účelu vyplývajícimu z této smlouvy, popř. k účelu, který je pro užívání díla obvyklý, a které zhotovitel předá objednateli v dohodnutém času, na dohodnutém místě a bez vad. Dílo bude zhotoviteli předáno v rámci závěrečného kontrolního dne.
2. O předání díla se sepiše předávací protokol, který musí obsahovat zejména:
 - označení osoby zhotovitele včetně uvedení sídla a IČ,
 - označení osoby objednatele včetně uvedení sídla a IČ,
 - označení této smlouvy včetně uvedení jejího evidenčního čísla,
 - rozsah a předmět plnění,
 - název a registrační číslo projektu,
 - čas a místo předání díla,
 - jména a vlastnoruční podpis osob odpovědných za plnění této smlouvy a vlastníků pozemků,
 - oznámení objednatele dle odst. 4, pokud objednatel provede prohlídku díla přímo při jeho předání.
3. Zhotovitel se zavazuje umožnit objednateli prohlídku dokončeného díla.
4. Objednatel se zavazuje provést prohlídku předaného díla nejpozději do 10 pracovních dnů ode dne oznámení zhotovitele, že ukončil všechny práce na místě plnění a v této lhůtě oznámí zhotoviteli případné výhrady k předanému dílu. Pokud objednatel v uvedené lhůtě oznámí zhotoviteli, že nemá výhrady, nebo žádné výhrady neoznámí, má se za to, že objednatel dílo akceptuje bez výhrad a že dílo převzal. Pokud objednatel zjistí, že předané dílo trpí vadami, pro které dle jeho názoru lze dílo užívat k účelu vyplývajícimu z této smlouvy, popř. k účelu, který je pro užívání díla obvyklý, oznámí zhotoviteli, že dílo akceptuje s výhradami. V takovém případě se má za to, že objednatel dílo převzal. Nelze-li dle názoru objednatele dílo pro jeho vady užívat k účelu vyplývajícimu z této smlouvy, popř. k účelu, který je pro užívání díla obvyklý, oznámí zhotoviteli, že dílo odmítá. V takovém případě se má za to, že objednatel dílo nepřevzal. Nepřevzaté dílo vrátí objednatel zpět zhotoviteli, umožňuje-li to povaha věci a nedohodnou-li se smluvní strany jinak.
5. Objednatel je oprávněn odmítnout převzetí díla také tehdy, pokud zhotovitel nevyzve objednatele k převzetí díla včas dle článku IV. odst. 1 této smlouvy.
6. Oznámení o výhradách a oznámení o odmítnutí díla musí obsahovat popis vad díla a právo, které objednatel v důsledku vady díla uplatňuje.

Handwritten mark or signature.



7. Zhotovitel se zavazuje bezplatně odstranit oznámené vady ve lhůtě dle článku VIII. této smlouvy.
8. Pro opětovné předání díla se výše uvedený postup uplatní obdobně.

Článek VI.

Práva a povinnosti smluvních stran

1. Zhotovitel se zavazuje provést dílo s odbornou péčí a obstarat vše, co je k provedení díla potřeba. Zhotovitel se zavazuje provést dílo v souladu s podklady k veřejné zakázce a je povinen zajistit, aby dílo odpovídalo obecně platným právním předpisům ČR, ve smlouvě uvedeným dokumentům a příslušným technickým normám, jejichž závaznost si smluvní strany tímto sjednávají.
2. Zhotovitel je povinen po celou dobu provádění plnění podle této smlouvy disponovat potřebnou kvalifikací a plnit dílo osobami, které byly uvedeny v nabídce podané v zadávacím řízení. Zhotovitel je na žádost objednatele povinen existenci skutečností prokazujících potřebnou kvalifikaci objednateli prokázat ve lhůtě stanovené objednatelem a způsobem dle požadavku objednatele.
3. Zhotovitel se zavazuje neprodleně informovat objednatele o všech skutečnostech, které by mu mohly způsobit finanční, nebo jinou újmu, o překážkách, které by mohly ohrozit termíny stanovené touto smlouvou a o vadách předaného díla.
4. Zhotovitel je povinen poskytnout všem oprávněným osobám nezbytnou součinnost pro výkon finanční kontroly ve smyslu ustanovení § 2 písm. e) zákona č. 320/2001 Sb., o finanční kontrole ve veřejné správě a o změně některých zákonů (zákon o finanční kontrole), ve znění pozdějších předpisů, a to nejméně po dobu 10 let od ukončení financování plnění této smlouvy a za tím účelem vytvořit potřebné podmínky, zejména poskytnout veškerou dokumentaci související s plněním této smlouvy.
5. Zhotovitel se zavazuje uchovávat odpovídajícím způsobem v souladu se zákonem č. 499/2004 Sb., o archivnictví a spisové službě a o změně některých zákonů, ve znění pozdějších předpisů, a v souladu se zákonem č. 563/1991 Sb., o účetnictví, ve znění pozdějších předpisů, veškerou dokumentaci související s plněním této smlouvy minimálně po dobu 10 let.
6. Zhotovitel je povinen dodržovat pravidla publicity, resp. poskytnout nezbytnou součinnost objednateli k jejich provádění, v rozsahu vyplývajícím z příslušných právních předpisů a uvedeným na webových stránkách www.sfzp.cz a www.mzp.cz.
7. Dílo může zhotovitel provést prostřednictvím subdodavatelů s předchozím souhlasem objednatele, odpovídá však, jako by plnil sám. Zhotovitel je však povinen každou změnu subdodavateli oznámit zadavateli, včetně jeho podílu na plnění veřejné zakázky.
8. Zhotovitel je oprávněn změnit subdodavatele, pomocí něhož prokázal část splnění kvalifikace v rámci veřejné zakázky jen z vážných objektivních důvodů a

s předchozím písemným souhlasem objednatele, přičemž nový subdodavatel musí disponovat kvalifikací ve stejném či větším rozsahu, který původní subdodavatel prokázal za zhotovitele. Má-li být část veřejné zakázky realizována prostřednictvím subdodavatele, který za zhotovitele prokázal určitou část kvalifikace, musí se subdodavatel podílet na plnění veřejné zakázky v tom rozsahu, v jakém se k tomu zavázal ve smlouvě se zhotovitelem a v jakém prokázal kvalifikaci. Objednatel nesmí souhlas se změnou subdodavatele bez objektivních důvodů odmítnout, pokud mu budou příslušné doklady ve lhůtě stanové objednatelem předloženy.

9. Zhotovitel je povinen v souladu s § 147a zákona č. 137/2006 Sb., o veřejných zakázkách, v platném znění (dále ZVZ), předložit zadavateli seznam subdodavatelů a výši skutečně uhrazené ceny za plnění veřejné zakázky, jakožto plnit i další povinnosti v citovaném ustanovení ZVZ uvedené.
10. Zhotovitel je povinen mít po celou dobu provádění plnění podle této smlouvy sjednané pojištění odpovědnosti za škodu způsobenou při výkonu své činnosti třetím osobám pojistným plněním ve výši nejméně 5.000.000,- Kč (slovy: pět milionů korun českých) na pojistnou událost. Zhotovitel je na žádost objednatele povinen předložit doklad o existenci pojištění ve lhůtě stanovené objednatelem.
11. Zhotovitel je povinen před poslední fakturací provést záznam do databáze SEKM II (Systém evidence kontaminovaných míst) včetně hodnocení priority lokality.
12. Zhotovitel je povinen při realizaci díla vést provozní deník.
13. Zhotovitel musí mít zpracovanou metodiku (směrnice, technologický postup) pro případ výskytu nebezpečných odpadů. Tato metodika bude zkontrolována supervizí a bez jejich souhlasu nelze s provedením dílem začít.
14. Zhotovitel je povinen před zahájením plnění díla dohodnout s vlastníky pozemků technické a organizační podmínky pro využívání místa plnění a tuto písemnou dohodu o součinnosti předložit objednateli před zahájením prací.

Článek VII.

Cena za dílo a platební podmínky

1. Cena za dílo je smluvními stranami sjednána ve výši:

Celková cena bez DPH bez rozpočtové rezervy (5%): 5 975 000,00 Kč,
slovy: pět-miliónů-devět-set-sedmdesát-pět-tisíc korun českých

Rozpočtová rezerva (5%): 298 750,00 Kč,

Celková cena bez DPH včetně rozpočtové rezervy (5%):
6 273 750,00 Kč,

slovy: šest-miliónů-dvě-stě-sedmdesát-tři-tisíce-sedm-set-padesát korun českých



Celková cena včetně rozpočtové rezervy (5%) a DPH,
jejíž sazba ke dni uzavření této smlouvy činí 21 %: **7 591 237,50 Kč**

Slovy: sedm-miliónů-pět-set-devadesát-jeden-tisíc-dvě-stě-třicet-sedm korun českých padesát haléřů

2. Cena dle odst. 1 uvedená bez DPH je stanovena jako konečná a zahrnuje veškeré náklady nezbytné k řádnému splnění závazků zhotovitele, včetně inflace.
3. Zhotovitel je oprávněn fakturovat průběžně formou dílčí měsíční fakturace za skutečně provedené plnění. Součástí příloh k faktuře bude za každé účtované období soupis provedených prací, výkaz nákladů prostřednictvím výkazu výměr, přehled vážních listků dokumentujících odvoz odpadů z areálu Hůry a doklad potvrzující převzetí těchto odpadů konkrétními koncovými zařízeními, odsouhlasené po kontrolním dnu objednatelem a supervizorem, a to až do výše 90% sjednané ceny díla. Dílčí fakturu do výše 10% sjednané ceny díla je zhotovitel oprávněn předložit objednateli až po odstranění všech případných závad a po protokolárním předání díla, včetně závěrečné zprávy.
4. Faktura (daňový doklad) je splatná ve lhůtě 30 dnů od vystavení a musí být doručena objednateli.
5. Faktura (daňový doklad) musí obsahovat zejména:
 - označení osoby zhotovitele včetně uvedení sídla a IČ (DIČ),
 - označení osoby objednatele včetně uvedení sídla, IČ a DIČ,
 - evidenční číslo faktury a datum vystavení faktury,
 - název a registrační číslo projektu,
 - rozsah a předmět plnění (nestačí pouze odkaz na evidenční číslo této smlouvy),
 - den uskutečnění plnění,
 - označení této smlouvy včetně uvedení jejího evidenčního čísla,
 - lhůtu splatnosti v souladu s předchozím odstavcem,
 - označení banky a číslo účtu, na který má být cena poukázána.
6. Kromě náležitostí uvedených v předchozím odstavci musí faktura (daňový doklad) obsahovat náležitosti dle příslušných právních předpisů.
7. Jestliže faktura (daňový doklad) nebude obsahovat dohodnuté náležitosti, nebo náležitosti dle příslušných právních předpisů, nebo bude mít jiné vady, je objednatel oprávněn ji vrátit zhotoviteli s uvedením vad. V takovém případě se přeruší lhůta splatnosti a počne běžet znovu ve stejné délce vystavením opravené faktury (daňového dokladu).
8. Dohodnutou cenu za dílo uhradí objednatel na základě faktury (daňového dokladu), která obsahuje všechny náležitosti stanovené touto smlouvou a příslušnými právními předpisy, bezhotovostním převodem na účet zhotovitele uvedený v této smlouvě nebo na účet, který zhotovitel objednateli písemně sdělí po uzavření této smlouvy.

Článek VIII.
Odpovědnost zhotovitele za vady

1. Zhotovitel poskytuje objednateli záruku na dílo po dobu 1 roku od předání bezvadného díla. Záruční doba běží od dne předání a převzetí díla v souladu s článkem V. této smlouvy.
2. Objednatel má nárok na bezplatné odstranění jakékoli vady, kterou mělo dílo při předání a převzetí, nebo kterou objednatel zjistil kdykoli během záruční doby.
3. Zhotovitel se zavazuje vadu díla odstranit neprodleně, nejpozději však do 10 dnů ode dne doručení písemného oznámení objednatele o vadách díla.
4. Oznámení musí obsahovat popis vady díla a právo, které objednatel v důsledku vady díla uplatňuje.

Článek IX.
Vlastnické právo a právo užití

1. Objednatel nabude vlastnické právo k veškerým výstupům, které vzniknou realizací předmětu smlouvy, okamžikem předání a převzetí díla v souladu s článkem V. této smlouvy.
2. V případě, že výsledkem činnosti zhotovitele je dílo podléhající ochraně dle zákona č. 121/2000 Sb., o právu autorském, o právech souvisejících s právem autorským a o změně některých zákonů (autorský zákon), ve znění pozdějších předpisů, získává objednatel veškerá práva související s ochranou duševního vlastnictví vztahující se k dílu, a to v rozsahu nezbytném pro jeho řádné užívání po celou dobu trvání příslušných práv. Objednatel od zhotovitele zejména získává k takovému dílu nejpozději dnem jeho předání a převzetí veškerá majetková práva, a to formou níže uvedeného licenčního ujednání (dále jen „licence“).
3. Licence je udělena jako výhradní ke všem známým způsobům užití takového díla a k účelu, který vyplývá z této smlouvy, jako neodvolatelná, neomezená územním či množstevním rozsahem a způsobem užití, přičemž objednatel není povinen ji využít. Licence je udělena na dobu trvání majetkových práv k takovému dílu.
4. Zhotovitel prohlašuje, že je oprávněn v uvedeném rozsahu licenci objednateli poskytnout, minimálně však v rozsahu, aby mohl objednatel dílo užívat k účelu vyplývajícímu z této smlouvy.
5. Smluvní strany se dohodly na tom, že odměna za poskytnutí licence je součástí ceny za dílo.



Článek X.

Dohoda o smluvní pokutě, úrok z prodlení a náhrada škody

1. V případě, že zhotovitel nepředá dílo v dohodnutý čas na dohodnutém místě, zavazuje se objednateli uhradit smluvní pokutu ve výši 0,5% z ceny za dílo včetně DPH za každý započatý den prodlení.
2. V případě prodlení zhotovitele s odstraněním vad díla ve lhůtě stanovené touto smlouvou se zhotovitel zavazuje objednateli uhradit smluvní pokutu ve výši 0,5% z ceny za dílo včetně DPH za každý započatý den prodlení a jednotlivou vadu.
3. Za každý den, kdy zhotovitel nebo jeho subdodavatel provádí dílo bez potřebné kvalifikace, která byla požadována zadávací dokumentací veřejné zakázky, nebo kdy funkce vedoucího projektu a/nebo odpovědného řešitele nebude vykonávána osobou způsobilou a kvalifikovanou podle zadávací dokumentace veřejné zakázky, je zhotovitel povinen uhradit objednateli smluvní pokutu ve výši 0,5 % ceny za dílo včetně DPH.
4. Za každý den, kdy zhotovitel neoznámí objednateli změnu subdodavatele zhotovitele veřejné zakázky včetně výše jeho podílu na akci, je zhotovitel povinen uhradit objednateli smluvní pokutu ve výši 0,5 % ceny za dílo včetně DPH.
5. Za každý den, kdy zhotovitel nepředloží objednateli v souladu s § 147a ZVZ seznam subdodavatelů a výši skutečně uhrazené ceny za plnění veřejné zakázky, je zhotovitel povinen uhradit objednateli smluvní pokutu ve výši 0,5 % ceny za dílo včetně DPH.
6. Poruší-li zhotovitel další povinnosti vyplývajícímu z ustanovení čl. IV. této smlouvy nebo z prováděcího projektu, je povinen uhradit objednateli smluvní pokutu ve výši 10.000,- Kč za každé jednotlivé porušení a to i opakovaně, nebude-li pochybení napraveno po uložení první smluvní pokuty a výzvě k nápravě.
7. Smluvní pokuta je splatná ve lhůtě 10 dnů ode dne zániku povinnosti, kterou utvrzuje. Zhotovitel je povinen na výzvu objednatele uhradit dosud vzniklou část smluvní pokuty i před zánikem utvrzené povinnosti, v takovém případě je vzniklá část smluvní pokuty splatná ve lhůtě 10 dnů od doručení písemné výzvy zhotoviteli.
8. Smluvní pokuta je za účelem jejího započtení proti pohledávce zhotovitele na zaplacení ceny za dílo splatná ihned po zániku utvrzené povinnosti. Úrok z prodlení vzniklý v důsledku včasného neuhrazení smluvní pokuty je za účelem jeho započtení proti pohledávce zhotovitele na zaplacení ceny za dílo splatný ihned po jeho vzniku.
9. Objednatel se zavazuje při prodlení se zaplacením faktury zaplatit zhotoviteli úrok z prodlení ve výši 0,05% z fakturované částky za každý den prodlení.
10. Objednatel má právo na náhradu škody způsobené porušením jakékoli povinnosti zhotovitelem vztahující se k této smlouvě. Vznikne-li škoda v důsledku porušení povinnosti, která je utvrzena



smluvní pokutou, má objednatel právo na náhradu škody, která dohodnutou smluvní pokutu převyšuje. Zhotovitel rovněž odpovídá objednateli za škodu, která mu vznikne v důsledku jednání zhotovitele, kterým je porušen zákon o veřejných zakázkách.

Článek XI. **Odstoupení od smlouvy**

1. Smluvní strany mohou odstoupit od této smlouvy z důvodů stanovených zákonem nebo touto smlouvou.
2. Objednatel je oprávněn od této smlouvy odstoupit v případě porušení povinností, které mu vyplývají z uzavřené smlouvy, podstatným způsobem. Za podstatné porušení povinností se rozumí porušení každé povinnosti, která je zhotoviteli touto smlouvou stanovena. Stejně tak je objednatel oprávněn od smlouvy odstoupit tehdy, pokud zhotovitel vstoupí do likvidace nebo je proti němu zahájeno insolvenční řízení.
3. Doručením oznámení o odstoupení od smlouvy druhé straně se smlouva ruší od počátku. Odstoupením od smlouvy nezaniká právo objednatele na zaplacení smluvní pokuty nebo náhrady škody.

Článek XII. **Zástupci smluvních stran a doručování písemností**

1. Ve věcech plnění této smlouvy je zástupcem a kontaktní osobou na straně objednatele:
 - Ing. Hana Pacáková, tel.: 386 720 715, e-mail: pacakova@kraj-jihocesky.cz
 - Ing. Luboš Jelínek, tel.: 386 720 712, e-mail: jelinek@kraj-jihocesky.cz
2. Ve věcech plnění této smlouvy je zástupcem a kontaktní osobou na straně zhotovitele:
 - Ing. Radek Halbich, [REDACTED]
 - Jiří Lacina, [REDACTED]
 - Ing. Tomáš Jindra, MBA [REDACTED]
3. Určení zástupci smluvních stran jednají za smluvní strany ve všech věcech souvisejících s plněním této smlouvy, zejména podepisují zápisy zjednání smluvních stran a předávací protokol. Určený zástupce objednatele též vykonává kontrolu zhotovitele při provádění díla, je oprávněn oznamovat za objednatele vady díla a činit další oznámení, žádosti či jiné úkony podle této smlouvy.
4. Změna určení výše uvedených zástupců smluvních stran nevyžaduje změnu této smlouvy. Smluvní strana, o jejíhož zástupce jde, je však povinna takovou změnu bez zbytečného odkladu písemně sdělit druhé smluvní straně.

Handwritten mark or signature.



5. Kromě jiných způsobů komunikace dohodnutých mezi stranami se za účinné považují osobní doručování, doručování doporučenou poštou, datovou schránkou, faxem či elektronickou poštou. Pro doručování platí kontaktní údaje smluvních stran a jejich zástupců uvedené v této smlouvě nebo kontaktní údaje, které si smluvní strany po uzavření této smlouvy písemně oznámily.
6. Oznámení správně adresovaná se považují za uskutečněná v případě osobního doručování anebo doručování doporučenou poštou okamžikem doručení, v případě posílání faxem či elektronickou poštou okamžikem obdržení potvrzení o doručení od protistrany při použití stejného komunikačního kanálu.

Článek XIII.

Zveřejnění smlouvy a obchodní tajemství

1. Zhotovitel souhlasí se zveřejněním této smlouvy. Zhotovitel prohlašuje, že tato smlouva neobsahuje údaje, které tvoří předmět jeho obchodního tajemství podle § 504 zákona č. 89/2012 Sb., občanský zákoník.

Článek XIV. Ostatní ustanovení

1. Zhotovitel není oprávněn postoupit třetí straně bez souhlasu objednatele žádnou pohledávku, kterou vůči němu má a která vyplývá z této smlouvy.
2. Zhotovitel na sebe bere nebezpečí změny okolností ve smyslu § 1765 občanského zákoníku.
3. Není-li v této smlouvě ujednáno jinak, vztahuje se na vztahy z ní vyplývající občanský zákoník.

XV.

Závěrečná ustanovení

1. Tuto smlouvu je možno měnit pouze písemně na základě vzestupně číslovaných dodatků a to prostřednictvím osob oprávněných k uzavření této smlouvy.
2. Tato smlouva je vyhotovena ve třech vyhotoveních, které mají platnost a závaznost originálu. Objednatel obdrží dvě vyhotovení a jedno vyhotovení obdrží zhotovitel.
3. Smluvní strany prohlašují, že souhlasí s textem této smlouvy. Smlouva byla schválena usnesením Rady Jihočeského kraje č. 660/2016/RK-90 ze dne 9.6.2016.
4. Nedílnou součástí této smlouvy jsou tyto přílohy:



č. 1 - Projekt „Odstranění ilegálního návozu odpadů z lokality Hůry - sanace ekologické zátěže“

č. 2 - položkový rozpočet.

5. V případě, že nelze vedle sebe aplikovat ustanovení této smlouvy a její přílohu tak, aby mohly být užity vedle sebe, pak mají přednost ustanovení této smlouvy.

V ČESKÝCH BUDĚJOVICÍCH

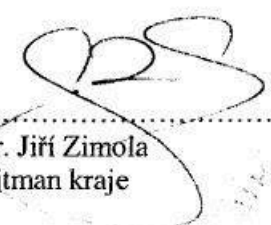
dne 14. 7. 2016

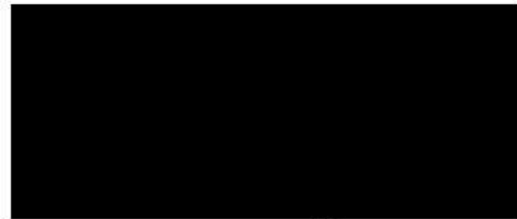
V Praze

dne 11. 7. 2016

za objednatele:

za zhotovitele:


Mgr. Jiří Zimola
hejtman kraje



Ing. Jiří Štefánek
doktorátka

**Příloha č. 1 Smlouvy o dílo č. SDL/OZZL/100/16:
Projekt „Odstranění ilegálního návozu odpadů z lokality
Hůry - sanace ekologické zátěže“**

Národní program Životní prostředí

**Odstranění ilegálního skladu odpadů
z lokality bývalé provozovny společnosti Profiakont s.r.o.
v k.ú. Hůry - sanace ekologické zátěže**

NPŽP – 3.3.B – Výzva č. 3/2015



TZ BIJO: 854

Praha, prosinec 2015



Objednatel: Jihočeský kraj - Krajský úřad
odbor životního prostředí, zemědělství a lesnictví
sídlo: U Zimního stadionu 1952/2, 370 76 České Budějovice
IČ: 70890650
DIČ: CZ70890650

Zhotovitel: CZ BIJO a.s.
sídlo: Tiskařská 10, 108 00 Praha 10
IČ: 26178401
DIČ: CZ26178401

Objednávka: č. 001532/2015, ze dne 18. 11. 2015

Název zprávy: Odstranění ilegálního skladu odpadů z lokality bývalé
provozovny společnosti Profiakont s.r.o. v k.ú. Hůry - sanace
ekologické zátěže

Druh zprávy: Realizační projekt sanace

Vypracoval: Ing. Břetislav Miklas
řešitel zakázky

RNDr. Ivana Ringsmuthová
odpovědná řešitelka ve smyslu zák. ČNR č. 62/1988 Sb.

Schválil: Ing. Karel Černý
vedoucí odboru životního prostředí, zemědělství a lesnictví
Jihočeský kraj - Krajský úřad

Rozdělovník: Zpráva byla vyhotovena ve 4 číslovaných výtiscích:

Výtisk č. 1: Jihočeský kraj
Výtisk č. 2: Jihočeský kraj
Výtisk č. 3: Jihočeský kraj
Výtisk č. 4: CZ BIJO a.s.

**OBSAH:**

1. ÚVOD A CÍL PROJEKTU	6
2. Přehled podkladů	7
3. ÚDAJE O ÚZEMÍ	8
3.1 Všeobecné údaje.....	8
3.1.1 Obec Hůry	8
3.1.2 Nelegální sklad odpadů	9
3.2 Historie vzniku nelegálního skladu	9
3.2.1 Firma Profiakont - Obchodní rejstřík (historické údaje).....	9
3.2.2 Majitelé nemovitostí	10
3.2.3 Nelegální nakládání s odpady.....	11
3.3 Přírodní poměry zájmového území.....	14
3.3.1 Geomorfologické a klimatické poměry	14
3.4 Geologické poměry	14
3.5 Hydrogeologické poměry.....	18
3.6 Hydrologické poměry.....	21
3.7 Chráněná území.....	21
4. PRŮZKUMNÉ PRÁCE	24
4.1 Znalecké posudky – rok 2007.....	24
4.2 Zpráva o monitoringu (SaNo CB s.r.o.) – rok 2015.....	24
5. CHARAKTERISTIKA A MNOŽSTVÍ ODPADŮ	25
5.1 Kvalitativní charakteristiky uložených odpadů.....	25
5.1.1 Specifikace odpadu - Zařazení odpadů dle katalogu.....	25
5.2 Stanovení množství uložených odpadů	27
5.2.1 Zpráva o monitoringu odpadů – firma SaNo CB s.r.o.....	27
5.2.2 Hmotnost odpadů (SaNo CB s.r.o.).....	28
5.2.3 Hmotnost odpadů pro výběrové řízení	29
5.3 Rizika ohrožující životní prostředí.....	29
6. SANACE EKOLOGICKÉ ZÁTĚŽE.....	30
6.1 Metodika sanačních prací.....	30
6.1.1 Inženýrská příprava projektu.....	30
6.1.2 Zařízení pracoviště	30
6.1.3 Třídění, manipulace a nakládka odpadu	31
6.1.4 Přeprava odpadů	31
6.1.5 Odstranění odpadů ve schváleném zařízení.....	31
6.1.6 Úklid pracoviště, uvedení do ekologicky nezávadného stavu	31
6.1.7 Závěrečná zpráva	32



6.2	Evidence odpadů.....	32
6.2.1	Povinnosti původce odpadů	32
6.2.2	Evidence při přepravě nebezpečných odpadů	33
6.3	BOZP a PO	34
6.3.1	Činnosti v oblasti koordinátora BOZP	34
6.3.2	Povinnosti zaměstnavatele v oblasti BOZP	34
6.3.3	Právní předpisy týkající se BOZP.....	35
6.3.4	Povinnosti firem a organizací na úseku PO.....	36
6.3.5	Právní předpisy týkající se PO	37
6.4	Rozpočet prací.....	38
6.5	Harmonogram prací	38
7.	ZÁVĚR.....	39
8.	SEZNAM PŘÍLOH.....	40

SEZNAM TABULEK

Tabulka 1:	Specifikace areálu.....	9
Tabulka 2:	Seznam dotčených pozemků v k.ú. Hůry	10
Tabulka 3:	Seznam dotčených budov v k.ú. Hůry	11
Tabulka 4:	Regionální členění širšího okolí	14
Tabulka 5:	Kategorizace odpadů kat O určených k využití a/nebo odstranění	26
Tabulka 6:	Kategorizace odpadů kat N určených k odstranění	26
Tabulka 7:	Hmotnost balíků - plasty, koberce (SaNo CB)	27
Tabulka 8:	Jednotková hmotnost odpadů dle výrobce (SaNo CB)	27
Tabulka 9:	Pravděpodobné množství odpadů na lokalitě (SaNo CB).....	28
Tabulka 10:	Výpočet množství odpadů na lokalitě	29
Tabulka 11:	Harmonogram prací (týdny)	38

**SEZNAM OBRÁZKŮ**

Obrázek 1 - Odpady firmy Profiakont, k.ú. Hůry (ČIŽP, 2007)	12
Obrázek 2 - Odpady firmy Profiakont, k.ú. Hůry (ČIŽP, 2007)	12
Obrázek 3 - Výřez z geologické mapy 1:50 000	17
Obrázek 4 - Nejbližší poddolované území a důlní dílo (označené křížkem)	18
Obrázek 5 - Výřez z vodohospodářské mapy - měřítko 1:50 000	19
Obrázek 6 - Hůry - výřez z územního plánu r. 2009	20
Obrázek 7 - II. vojenské mapování (mapování z let 1836 – 1852)	22
Obrázek 8 - III. vojenské mapování (mapování z let 1877 – 1880)	22
Obrázek 9 - Nejbližší trvalá zástavba	23

PŘEHLED POUŽITÝCH ZKRATEK

BOZP a PO	Bezpečnost a ochrana zdraví při práci a Požární ochrana
ČIŽP	Česká inspekce životního prostředí
HZS	Hasičský záchranný sbor
KUJČK	Krajský úřad Jihočeského kraje
LV	List vlastnictví
NPŽP	Národní program Životní prostředí
PVC	Polyvinylchlorid
SEKM	Systém evidence kontaminovaných míst
TDI	Technický dozor investora



1. ÚVOD A CÍL PROJEKTU

Jihočeský kraj podal (v rámci výzvy č. 3/2015 k předkládání žádostí o poskytnutí podpory v rámci Národního programu Životní prostředí) **Žádost o poskytnutí podpory z NPŽP**, Prioritní oblast: 3. Odpady, staré zátěže, environmentální rizika, Podoblast podpory: 3.3 Odstranění a rekultivace nepovolených „černých skládek“ a řešení starých ekologických zátěží, podporované aktivity 3. 3. B – odstranění nelegálních skladů odpadů nebo 3. 3. E - sanace starých ekologických zátěží (akutní sanační zásahy, které minimalizují rozsah nebo odvrátí akutně hrozící riziko vzniku ekologické havárie).

Předmětem podoblasti podpory 3.3 je podpora samosprávných územních celků v případě nelegálních skladů odpadů a havarijních stavů, kdy existuje relevantní předpoklad, že odpovědný subjekt nebude dobrovolně realizovat stanovené nápravné opatření (např. nemá prostředky, je v konkurzu, není známý aj.) a situace je zvýšeným rizikem ohrožení životního prostředí či zdraví obyvatel, u kterého není možno odvrátit havarijní stav jiným způsobem.

Projekt realizace „Odstranění ilegálního skladu odpadů z lokality bývalé provozovny společnosti Profiakont s.r.o. v k.ú. Hůry - sanace ekologické zátěže“ zpracovala společnost CZ BIJO a.s. na základě objednávky Jihočeského kraje – Krajského úřadu č. 001532/2015, ze dne 18. 11. 2015.

Tento Projekt přímo navazuje na dokumenty:

- "Monitoring odpadů v lokalitě bývalé lokality společnosti Profiakont s.r.o. v k.ú. Hůry", SaNo CB s.r.o., srpen 2015
- Znalecký posudek č. 4/2007, na posouzení odpadů uložených v k.ú. obce Hůry, v bývalém zařízení ke sběru a výkupu ostatních odpadů, provozovaném firmou Profiakont, s.r.o., se sídlem Korovcova 2595, 370 04 České Budějovice, Ing. Pavel Rabušic, prosinec 2007
- Znalecký posudek č. 18/2007, Posouzení odpadů uložených v obci Hůry, v bývalé provozovně firmy Profiakont, Ing. Libuše Sekotová, prosinec 2007.

Na základě objednávky od obce Hůry zpracovala společnost SaNo CB s.r.o. zprávu o monitoringu odpadů v lokalitě bývalé provozovny společnosti Profiakont v k.ú. Hůry. Cílem monitoringu odpadů v lokalitě bývalé provozovny společnosti Profiakont bylo stanovení množství odpadů, jeho složení a možnosti odstranění či využití těchto odpadů.

V rámci monitoringu byl proveden fyzický průzkum lokality, fotodokumentace odpadů, které se zde nacházejí a co nejpřesnější změřeni jednotlivých deponií odpadů a to včetně sekundárně vzniklých „černých skládek“ z odpadů navezených po skončení činnosti společnosti Profiakont s.r.o. (dále jen Profiakont).

Pracovníci společnosti CZ BIJO a.s. provedli rekognoskaci uvedené lokality a na základě dostupné dokumentace zpracovali tento prováděcí projekt sanace nelegálního skladu odpadů.



2. PŘEHLED PODKLADŮ

- Monitoring odpadů v lokalitě bývalé lokality společnosti Profiakont s.r.o. v k.ú. Hůry, SaNo CB s.r.o., 08/2015
- Znalecký posudek č. 4/2007, na posouzení odpadů uložených v k.ú. obce Hůry, v bývalém zařízení ke sběru a výkupu ostatních odpadů, provozovaném firmou Profiakont, s.r.o., se sídlem Korovcova 2595, 370 04 České Budějovice, Ing. Pavel Rabušic, prosinec 2007
- Znalecký posudek č. 18/2007, Posouzení odpadů uložených v obci Hůry, v bývalé provozovně firmy Profiakont, Ing. Libuše Sekotová, prosinec 2007.
- Podrobná rekognoskace aktuálního stavu areálu pracovníky CZ BIJO a.s., 09/2015
- Fotodokumentace aktuálního stavu, SaNo CB s.r.o., 08/2015
- Fotodokumentace aktuálního stavu, CZ BIJO a.s., 09/2015
- Znalecký posudek č. 180/15 „Posouzení rizik vázaných na nelegální uložení odpadů v lokalitě k.ú. Hůry“, zpracovatel Karel Bičovský, 09/2015
- <https://www.czso.cz>
- <https://cs.wikipedia.org>

Podklady legislativního charakteru

- Zákon č. 185/2001 Sb., o odpadech a o změně některých dalších zákonů, ve znění pozdějších předpisů
- Vyhláška MŽP č. 381/2001 Sb., Katalog odpadů, ve znění pozdějších předpisů
- Vyhláška č. 294/2005 Sb. o podmínkách ukládání odpadů na skládky a jejich využívání na povrchu terénu a změně vyhlášky č. 383/2001 Sb., o podrobnostech nakládání s odpady ve znění pozdějších předpisů
- Zákon č.254/2001 Sb., o vodách, v platném znění

Archivní podklady ke kapitole Přírodní poměry

- Česká geologická služba - Geofond - posudek P136081 (Smolař, Kubát, 2012: Závěrečná zpráva – D3 0310/I Úsilné – Hodějovice, podrobný GT průzkum, GeoTec – GS, a.s.)
- Základní vodohospodářská mapa 1:50 000 list 32-22 České Budějovice
- Geologická mapa 1:50 000 list 32-22 České Budějovice





3. ÚDAJE O ÚZEMÍ

3.1 Všeobecné údaje

3.1.1 Obec Hůry

Hůry (dříve Německé Hory, německy Hurr), je obec ležící v okrese České Budějovice, kraj Jihočeský, zhruba 6 km severovýchodně od centra Českých Budějovic. Ke dni 1. 1. 2014 zde žilo 530 obyvatel.

Hůry	
znak	 V červeno-stříbrně šikmo děleném štítě nahoře vyrůstající stříbrný lev se zlatou zbrojí držící tři zlaté obilné klasy, dole kosmý mlátek křížem přeložený želízem, obojí černé s násadami přirozené barvy.
vlajka	
status	obec
LAU 2 (obec)	CZ0311 535753
kraj (NUTS 3)	Jihočeský (CZ031)
okres (LAU 1)	České Budějovice (CZ0311)
obec s rozšířenou působností	České Budějovice
pověřená obec	
katastrální území	Hůry
katastrální výměra	5,34 km ²
počet obyvatel	530 (1. 1. 2014)
zeměpisné souřadnice	49°0'24" s. š., 14°32'28" v. d.
nadmořská výška	467 m n. m.
PSČ	373 71
zákl. sídelní jednotky	1
části obce	1
katastrální území	1
adresa obecního úřadu	Obecní úřad Hůry Na sadech 155, Hůry, 373 71 Rudolfov
starosta	Jiří Borovka
E-mail	ou-hury@hury.cz
Oficiální web	www.hury.cz



3.1.2 Nelegální sklad odpadů

Lokalita, která se nazývá Mokravy se nalézá na J okraji k.ú. Hůry přibližně 1,75 km JZ od středu obce Hůry a cca 800 m V od průmyslové zóny na Okružní ulici v Českých Budějovicích. V blízkosti se nalézají další sídla a to konkrétně cca 1,5 km V obec Adamov a 1,2 km J pak obec Vráto. Lokalita je situována v mírně svažitém terénu v nadmořské výšce přibližně 430 m.n.m. na okraji Českobudějovické pánve. Terén se zde svažuje převážně od V až SV na Z až JZ.

Celková situace lokality a areálu je patrná z přílohy č. 1 – Mapa širších vztahů

Tabulka 1: Specifikace areálu

Obec	Hůry [535753]
Katastrální území	Hůry [649651]

3.2 Historie vzniku nelegálního skladu

3.2.1 Firma Profiakont - Obchodní rejstřík (historické údaje)

Obchodní firma	Profiakont, s.r.o.
ICO	251 98 777
Adresa	České Budějovice, Jírovцова 2595, PSČ 370 04
Datum zápisu	24. 08. 1999
Právní forma	Společnost s ručením omezeným
Předmět podnikání	<ul style="list-style-type: none"> • velkoobchod • specializovaný maloobchod • nakládání s odpady (vyjma nebezpečných) • zemědělství • zprostředkování služeb • zprostředkování obchodu • činnost účetních poradců, vedení účetnictví • koupě zboží za účelem jeho dalšího prodeje a prodej • zprostředkovatelská činnost v oblasti obchodu a služeb • vedení účetnictví
Základní kapitál	Základní kapitál 100 000 Kč
Osádní skutečnosti	<ul style="list-style-type: none"> ✓ Vymazává se ke dni právní moci tohoto rozhodnutí z obchodního rejstříku včetně všech zapsaných skutečností. ✓ Pravomocným usnesením Okresního soudu v Českých Budějovicích čj. 34 Nc 6401/2006-5 ze dne 16. 3. 2006 byla nařízena exekuce ve věci oprávněného ICOM transport a.s. se sídlem Jihlava, Jiráskova 1424/78, PSČ 587 32, identifikační číslo 463 46 040 proti povinnému Profiakont, s.r.o. se sídlem České Budějovice, Jírovцова 2595, PSČ 370 04, identifikační číslo 251 98 777, která byla upřesněna Exekučním příkazem soudní exekutorky JUDr. Marie Sárové, Exekutorský úřad Jihlava, Fritzova 2 čj. 79 EX 347/06-12 ze dne 4. 4. 2006 a to tak, že se exekuce provede prodejem podniku Profiakont, s.r.o.
Výmaz z OR	2. 10. 2013



3.2.2 Majitelé nemovitostí

Nemovitosti jsou v územním obvodu, kde státní správu katastru nemovitostí ČR vykonává Katastrální úřad pro Jihočeský kraj, Katastrální pracoviště České Budějovice.

Snímek katastrální mapy je uveden v příloze č. 2.

3.2.2.1 Základní specifikace dotčených pozemků a staveb

Společnost Profiakont nakládala s plastovými a textilními odpady na několika pozemcích v k.ú. Hůry u Českých Budějovic. Společnost měla povolení k nakládání s odpady od KÚ Jihočeského kraje pouze na dva pozemky z osmnácti. Na ostatních pozemcích prováděla svou činnost bez povolení a zároveň i bez souhlasu vlastníků těchto pozemků.

Přesný rozsah pozemků v k.ú. Hůry, na kterých se areál bývalé provozovny společnosti Profiakont rozkládal, se nepodařilo před zpracováním zprávy monitoringu zjistit. Monitoring se zaměřil na pozemky, které jsou uvedeny v následujících tabulkách

Tabulka 2: Seznam dotčených pozemků v k.ú. Hůry

p.č.	Druh pozemku	Vlastník	Wměra (m ²)
479/1	Ostatní plocha / komunikace	Obec Hůry, Na sadech 155, 373 71 Hůry	16 515
483/45	Ostatní plocha / komunikace	Sukdol Jiří Ing., K Vrbinám 26, 373 71 Hůry, Wohlschlägerová Jana Mgr., Budovatelská 151, 373 71 Adamov	27
483/49	Ostatní plocha / komunikace	Česka republika, Ministerstvo obrany, Tychonova 221/1, Hradčany, 160 00 Praha 6	199
483/50	Ostatní plocha / komunikace	Valenta Bohumil, č. p. 51, 373 71 Vráto	19
483/51	Ostatní plocha	Šulčík Petr, č. p. 60, 373 65 Bošilec	492
605/5	Ostatní plocha / komunikace	Obec Hůry, Na sadech 155, 373 71 Hůry	57
605/6	Ostatní plocha	Česká republika, Ministerstvo obrany, Tychonova 221/1, Hradčany, 160 00 Praha 6	1
613/1	Ostatní plocha	Obec Hůry, Na sadech 155, 373 71 Hůry	2 745
613/3	Zastavěná plocha a nádvoří	Česká republika, Ministerstvo obrany, Tychonova 221/1, Hradčany, 160 00 Praha 6	625
613/4	Zastavěná plocha a nádvoří	Sukdol Jiří Ing., K Vrbinám 26, 373 71 Hůry Wohlschlägerová Jana Mgr., Budovatelská 151, 373 71 Adamov	526
613/5	Zastavěná plocha a nádvoří	Valenta Bohumil, č. p. 51, 373 71 Vráto	176
613/8	Ostatní plocha	Valenta Bohumil, č. p. 51, 373 71 Vráto	967
613/9	Ostatní plocha	Sukdol Jiří Ing., K Vrbinám 26, 373 71 Hůry, Wohlschlägerová Jana Mgr., Budovatelská 151, 373 71 Adamov	1 712
613/10	Ostatní plocha	Pechoušek Václav Ing., č. p. 171, 373 84 Dubné	856
613/11	Ostatní plocha	Česká republika, Ministerstvo obrany, Tychonova 221/1, Hradčany, 16000 Praha 6	3 144
613/14	Ostatní plocha	Obec Hůry, Na sadech 155, 373 71 Hůry	34
613/15	Ostatní plocha	Obec Hůry, Na sadech 155, 373 71 Hůry	17



Tabulka 3: Seznam dotčených budov v k.ú. Hůry

p.č.	Druh pozemku	Vlastník	Výměra (m ²)
613/3	Budova bez čísla popisného nebo evidenčního	Horák Jan RNDr., Hosínská 1213, 373 41 Hluboká nad Vltavou Kukrál Josef, Čechova 557/33, 370 01 České Budějovice 6 Mika Tomáš, Na Zlate stoce 1706/68, 370 05 České Budějovice 2 Pilát Patrik, Staroměstská 2769/1 0, 370 04 České Budějovice 3	625
613/4	Zastavěná plocha a nádvoří	Sukdol Jiří Ing., K Vrbinám 26, 373 71 Hůry, Wohlschlägerová Jana Mgr., Budovatelská 151, 373 71 Adamov	526
613/5	Zastavěná plocha a nádvoří	Valenta Bohumil, č. p. 51, 37371 Vráto	176

3.2.3 Nelegální nakládání s odpady

Dne 5. 11. 2003 byl společnosti Profiakont vydán souhlas k provozu mobilního zařízení ke sběru a výkupu ostatních odpadů, s platností na dobu neurčitou.

Dne 24. 11. 2005 vydán souhlas k provozu zařízení ke sběru, výkupu, předúpravě a využívání odpadů a s jeho provozním řadem, umístěného v k.ú. Hůry, s platností na dobu neurčitou.

V lednu 2006 dovezla společnost Profiakont neoprávněně z Německa na 300 balíků textilu a plastů do zemědělského objektu v obci Vráto. Tento neoprávněný dovoz odpadů šetřila ČIŽP na základě podnětu obce Vráto ze dne 13. 1. 2006. Protože zemědělský objekt nebyl schválen jako zařízení pro nakládání s odpady dle platného zákona o odpadech, ČIŽP nařídila společnosti Profiakont, aby neoprávněně dovezené odpady vymístila a převezla do zařízení ke sběru a výkupu odpadů v k.ú. Hůry.

Dne 6. 2. 2006 informoval prokurista firmy p. Kubeš při jednání na ČIŽP, že odpad z areálu Vráto je odvezen na provozovnu v Hůrách, ale že tam nebylo místo. Protože areál provozovny v Hůrách kapacitně nestačil, byly odpady nelegálně uloženy i na pozemcích mimo oplocený areál provozovny.

Dne 17. 2. 2006 provedla ČIŽP kontrolu na provozovně v Hůrách, kde zjistila umístění odpadů mimo oplocený areál provozovny. V průběhu měsíců března a dubna 2006 přicházely další podněty, upozorňující na nelegální činnost společnosti Profiakont.

12. 5. 2006 byla ČIŽP informována KUJČK o podnětu obce Hůry oznamujícího opět nelegální činnost společnosti Profiakont.

30. 6. 2006 ČIŽP udělila společnosti Profiakont pokutu ve výši 296 000,- Kč za neoprávněné převzetí odpadů do svého vlastnictví (porušení povinnosti dle § 12 odst. 3 Zákona o odpadech) a za nakládání s odpady v zařízení, které k tomu nebylo dle zákona o odpadech určeno (porušení povinnosti dle § 12 odst. 2 zákona o odpadech). Ve výrokové části rozhodnutí o uložení pokuty je uvedeno, že společnost Profiakont s.r.o. neoprávněně převzala a do ČR dovezla odpad katalogového čísla 20 01 11 textilní materiály, převzala v ČR odpad katalogového čísla 20 01 01 Papír a lepenka, převzala v ČR odpad kat. čísla 20 01 39 Plasty, a to vše bez platného souhlasu místně příslušného krajského úřadu, který by ji k tomu opravňoval.



Ve snaze napomoci situaci vydal krajský úřad dne 30. 10. 2006 společnosti Profiakont změnu rozhodnutí, kterým byl udělen souhlas k provozu zařízení ke sběru, výkupu, předúpravě a využívání ostatních odpadů v k.ú. Hůry, a nově omezil platnost souhlasu do 31. 12. 2006. Protože společnost Profiakont své aktivity na provozovně v Hůrách nezastavila, krajský úřad k zamezení veškerých dalších aktivit vydal rozhodnutí o zastavení příjmu odpadů do zařízení a následným rozhodnutím odejmul souhlas k provozu.

Obrázek 1 - Odpady firmy Profiakont, k.ú. Hůry (ČIŽP, 2007)



Zdroj: <http://www.cizp.cz>

V lednu 2007 ČIŽP podala živnostenskému úřadu Magistrátu města České Budějovice podnět ke zrušení živnostenského oprávnění za opakované porušení povinností stanovených zákonem o odpadech. Dne 17. 5. 2007 uložila ČIŽP dvě pokuty, první pokutu ve výši 500 tis. Kč za to, že společnost Profiakont s. r. o. nepřemístila odpady umístěné mimo areál provozovny do oploceného areálu v k.ú. Hůry a v termínu do 31. 12. nepředala odpady oprávněné osobě k dalšímu využití či odstranění, druhou pokutu ve výši 5 000 000 Kč za nakládání s odpady na předmětných pozemcích a v budovách v k.ú. Hůry bez povolení příslušného orgánu státní správy podle zákona o odpadech.

Obrázek 2 - Odpady firmy Profiakont, k.ú. Hůry (ČIŽP, 2007)



Zdroj: <http://www.cizp.cz>



Ve fázi insolvenčního řízení vydal Krajský úřad opatření k nápravě se stanovením lhůty k vyskladnění navezených odpadů do 31. 12. 2006. Poté byl podán návrh na exekuci soudní cestou, soud ale tento návrh na exekuci usnesením ze dne 26. 3. 2007 zamítl.

Společnost Profiakont nebyla dále schopna plnit své závazky i vůči dodavatelům, vyhlásila konkurz a o svůj areál v k.ú. Hůry přestala jevit jakýkoliv zájem. Usnesením Krajského soudu v Českých Budějovicích čj. 12 k 285/2006-76 dne 14. 3. 2007 byl na firmu Profiakont prohlášen konkurz. Správcem konkurzní podstaty se stal Ing. Václav Pechoušek.

Z konkurzní podstaty úpadce byly usnesením krajského soudu vyloučeny odpady (5 500 tun) a nemovitosti (pozemky a budovy v areálu provozovny společnosti Profiakont, s. r. o.),

Dne 2. 10. 2013 byla společnost Profiakont vymazána z obchodního rejstříku aniž by odpady navezené v areálu v k.ú. Hůry odstranila.

Budovy a stavby, které se v areálu nacházely, zůstaly opuštěné a pozvolna chátrají, nebo byly zcela zdemolovány a kovové součásti odvezeny „sběrači kovů“ a to včetně oplocení. Z tohoto důvodu se bývalý areál společnosti Profiakont dá jen velice obtížně definovat.

V dalších letech se pak v okolí areálu začaly objevovat černé skládky z druhotně navezených odpadů. Tento stav trvá až do současnosti a dokonce i v průběhu monitoringu se měnil (přibývaly další odpady).

Dne 11. 8. 2015 došlo v jižní části pozemku k zahoření uložených balíků (deponie koberců) na ploše cca 35 x 25 m. Uložené balíky byly poškozeny jak ohněm, tak následným zásahem HZS. Zásah probíhal i v několika následujících dnech, kdy byly balíky na uvedené ploše rozhrabány (z důvodu zamezení opakovaného zahoření).



3.3 Přírodní poměry zájmového území

3.3.1 Geomorfologické a klimatické poměry

Orografické zařazení

system	Hercynský
provincie	Česká vysočina
subprovincie	Česko-moravská soustava
oblast	Krkonošská oblast
celek	Jihočeské pánve
podcelek	Třeboňská pánev
okrsek	Lišovský práh

Zájmové území se nachází na velmi povlnném západním svahu (vrcholek o nadmořské výšce 453 m), který směrem k východu přechází do prudce se zvedající Rudolfovske hrástě (až 560 m n.m. vysoký vrcholek U kříže).

Vlastní areál podniku leží na rovinatém území v rozmezí nadmořských výšek 428 – 432 m n.m.

Charakteristika klimatických podmínek

- okrsek MT7 mírně teplá oblast,
 - počet dní se srážkami 1mm a více 100 -120,
 - suma srážek ve vegetačním období 400 – 450 mm,
 - suma srážek v zimním období 250 – 300 mm,
 - počet ledových dní 40 – 50,
 - průměrná lednová teplota -2 až -3°C (dle Quitta)
- okrsek B3 mírně teplý, mírně vlhký, s mírnou zimou, pahorkatinový do 500 m n.m. (dle Atlasu podnebí 1958)
- průměrná roční teplota vzduchu: 7 - 8°C
- prům. roč. úhrn srážek: **600 - 650 mm/rok**
- vlhkost vzduchu: **75 - 80 %**

3.4 Geologické poměry

Tabulka 4: Regionální členění širšího okolí

Soustava:	Český masiv - pokryvné útvary a postvariské magmatity		Český masiv - krystalinikum a prevariské paleozoikum	
Oblast:	křída	svrchní karbon a perm	moldanubická oblast (moldanubikum),	
Región:	jihočeské pánve - křída	mladší paleozoikum brázd	metamorfní jednotky v moldanubiku	
Jednotka:	Českobudějovická pánev - křída	blanická brázda		
poznámka:			šumavské moldanubikum	gföhlská skupina



Širší okolí zkoumané lokality je geologicky poměrně komplikované, stýkají se zde tři geologické celky: podložní krystalinikum, které zde zastupují metaforfity moldanubika, a pokryvné útvary Českobudějovické pánve křídového stáří a blanické brázdy patřící k permokarbonu.

Ve vlastním zájmovém území je podloží budováno permokarbonskými sedimenty Lhotické pánve, tj. permokarbonu u Českých Budějovic, který náleží k Blanické brázdě. Výskyt permokarbonu u Českých Budějovic je tektonicky oddělen od Českobudějovické křídové pánve, má synklinální stavbu a maximální mocnost dosahuje téměř 400 m. Stratigraficky lze rozdělit sedimenty na tři souvrství. Na lokalitě je permokarbon reprezentován středním souvrstvím: černými až černošedými a hnědofialovými jílovci, prachovci, jemnozrnnými pískovci. Přítomny jsou vločky karbonátů a uhelných jílovců. V tomto souvrství je vyvinuta antracitová slojka, v jejímž podloží i nadloží jsou pevné pískovce. Dále je zastoupeno spodní souvrství, ve kterém převládají psamitické sedimenty jako jsou arkózové pískovce, slepence a arkózy.

Kvartérní pokryv reprezentují převážně deluviální sedimenty charakteru jílovitopísčitých až písčitých hlín a jílovitých zemin s kolísavým obsahem úlomků hornin, které vyplňují původní morfologické deprese. Jejich mocnost kolísá mezi několika decimetry až po 3 m. Výplně údolí menších potoků a místních vodotečí tvoří sedimenty menších mocností. Svrchní holocénní vrstvu zastupují náplavové písčitojílovité hlíny a jíly o mocnosti cca 1 m – Rudolfovský potok – Čertík. Spodní etáž výplně údolí tvoří štěrkopísky s bází v hloubce až 4,2 m pod terénem.

Na lokalitě a okolí se vyskytují navážky různého původu a mocností: navážky vzniklé při stavebních úpravách komunikací a staveb (ty v areálu přicházejí v úvahu) a dále v širším okolí jsou navážky a odvaly vzniklé při těžbě uhlí (historické) a zavážky bývalých hlinišť.

Zájmové území se nachází při jv. okraji Českobudějovické pánve, kde se uplatňují assyntská zlomová pásma směru SSV-JJZ (blanická brázda) a doprovodné zlomy SZ-JV směru kolmé na hlavní pásmo. Konkrétně jde o Rudolfovský zlom (SSV-JJZ), kterým je dán styk moldanubika a křídý.

Geologický profil dokládají petrografické popisy čtyř archívních vrtů z r. 2011, vzdálených cca 100 m JZ (vrty J120 a J122) a cca 300 m J (J127 a J128) od lokality.

J120 (z posudku P136081)

0,0 – 0,3 m	hlína, tuhá hnědá humózní
0,3 – 1,1 m	jíl, tuhý až pevný, červenohnědý
1,1 – 2,1 m	prachovec mírně zvětralý červenohnědý
2,1 – 3,4 m	prachovec navětralý, červenohnědý a šedý, tvrdý
3,4 – 8,0 m	prachovec zdravý, červenohnědý a šedý, obtížně se rozbíjí kladivem
5 / 1,1 m	Naražená / ustálená hladina podzemní vody

**J122 (z posudku P136081)**

0,0 – 0,4 m	hlína, písčítá, tuhá hnědá humózní
0,4 – 0,9 m	jíl, tuhý až pevný, hnědý, s drobnými úlomky prachovce, příměs písku
0,9 – 1,1 m	prachovec silně až zcela zvětralý, charakteru písčité hlíny, červenohnědý
1,1 – 2,3 m	prachovec mírně navětralý, červenohnědý a šedý, úlomky snadno lámavé v ruce
2,3 – 4,7 m	prachovec navětralý, červenohnědý a šedý, tvrdý
4,7 – 8,0 m	prachovec zdravý, červenohnědý a šedý, obtížně se rozbíjí kladivem
3,8 / 0,9 m	Naražená / ustálená hladiny podzemní vody

J127 (z posudku P136081)

0,0 – 0,3 m	hlína, tuhá hnědá humózní
0,4 – 0,8 m	jíl písčítý, tuhý až pevný, hnědý
0,8 – 1,4 m	písek hlinitý, středně zrnitý, středně ulehlý, světle hnědý s příměsí štěrku
1,4 – 2,8 m	písek s prachovitou příměsí, středně ulehlý, béžový a šedý, středně a hrubě zrnitý, s příměsí štěrku – valounky a úlomky o velikosti 3 – 8 cm cca 40%
2,8 – 4,0 m	prachovec písčítý až prachovitý písek, zcela zvětralý, fialový se silnou příměsí jemně až středně zrnitého písku
4,0 – 7,6 m	prachovec nepravidelně zvětralý, úlomky lze snadno lámat
7,6 – 10,0 m	prachovec navětralý, šedý a fialový
1,4 / 0,8 m	Naražená / ustálená hladiny podzemní vody

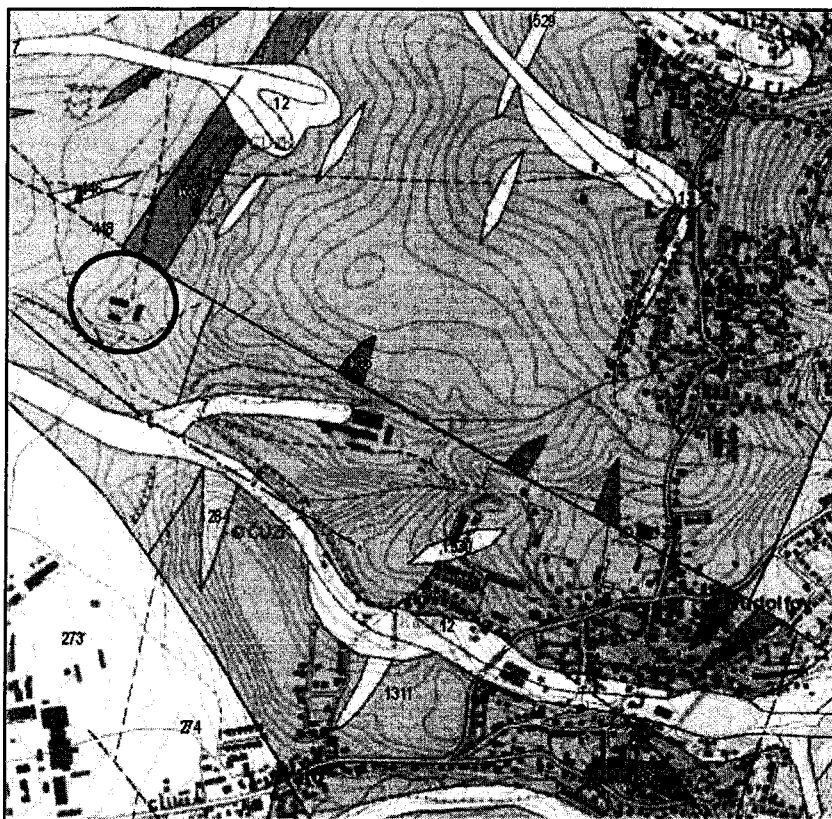
J128 (z posudku P136081)

0,0 – 0,3 m	hlína, tuhá hnědá humózní
0,3 – 1,5 m	jíl, písčítý, tuhý, hnědý a béžový
1,5 – 3,4 m	Písek prachovitý, šedý, středně ulehlý, zvodnělý, středně až hrubě zrnitý
3,4 – 6,4 m	prachovec silně zvětralý, nafialověle hnědý, úlomky snadno lámavé
6,4 – 10,0 m	prachovec silně zvětralý, nafialověle hnědý, úlomky snadno lámavé
2,5 / 1,5 m	Naražená / ustálená hladiny podzemní vody

Celkové geologické poměry na lokalitě jsou znázorněny na následujícím obrázku č. 3.



Obrázek 3 - Výřez z geologické mapy 1:50 000



© Česká geologická služba, Český úřad zeměměřický a katastrální

Vysvětlivky ke geologické mapě:

KVARTÉR

7 - smíšený sediment

Oddělení: holocén, sediment nezpevněný, Zmitost: jemnozrná převážně, včetně výplavových kuželů
12 - písčito-hlinitý až hlinito-písčítý sediment nezpevněný, Mineralogické složení: pestré, Barva: různá,
Poznámka: často polygenetické

MEZOZOIKUM - KŘÍDA

273 - pískovce, slepence, jílovce a prachovce

Oddělení: křída svrchní, Suboddělení: senon, Stupeň: coniak, santon, campan, Souvrství: klíkovské,
Člen: klíkovské svrchní, Mineralogické složení: kaolinit, Barva: bělošedá a rudočervená (střídání),
Poznámka: střídání litotypů

274 - pískovce, slepence, jílovce a prachovce

Oddělení: křída svrchní, Suboddělení: senon, Stupeň: turon, coniak, santon, Souvrství: klíkovské,
Člen: klíkovské spodní, Mineralogické složení: kaolinit, arkózovité, Barva: zelenošedá a rudohnědá,
Poznámka: střídání litotypů

PALEOZOIKUM - PERM

446 - karbonáty

Oddělení: perm spodní, Stupeň: autun, Podstupeň: autun spodní, Souvrství: českobrodské,
černokostecké, Člen: chýnovské spodní, lhotické, Poznámka: střední souvrství, Typ hornin: sediment zpevněný

447 - antracitové slaje

Oddělení: perm spodní, Stupeň: autun, Podstupeň: autun spodní, Souvrství: černokostecké, Člen: lhotické, Poznámka: střední souvrství, Horniny: antracit, Typ hornin: kaustobiolit

PALEOZOIKUM - KARBON, PERM

448 - arkózovité pískovce

Oddělení: karbon svrchní, perm spodní, Stupeň: stephan, autun, Souvrství: černokostecké, Člen: lhotické, Poznámka: spodní souvrství, Typ hornin: sediment zpevněný, Barva: šedá

PALEOZOIKUM - KARBON

1529 - aplít, žilný magmatit

1530 - aplopegmatit, pegmatit, žilný magmatit

1536 - leukokrátlní žilné granity, žilný magmatit

1553 - granit, hlubinný magmatit, Mineralogické složení: biotit (+muskovit), Zmitost: středně zrnitá,
Poznámka: typ Ševětín

PALEOZOIKUM AŽ PROTEROZOIKUM

1284 - ortorula, metamorfít, Mineralogické složení: biotit

1311 - migmatit, metamorfít, Mineralogické složení: biotit, Poznámka: flebit-stromatitického typu

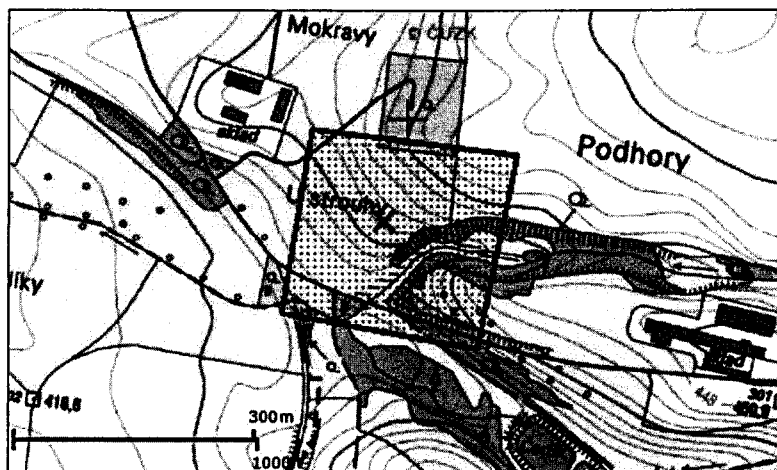
PALEOZOIKUM AŽ PROTEROZOIKUM

1163 - granit, metamorfít, Mineralogické složení: granát biotit, Barva: leukokrátlní, Poznámka: často rekrystalovaný



V blízkosti lokality, i ve vzdálenějším okolí byly v minulosti doly na antracit a železné rudy, dnes jsou již opuštěné a do zájmového území nijak nezasahují. Nejbližší poddolované území je zachyceno na následujícím obr. č. 4.

Obrázek 4 - Nejbližší poddolované území a důlní dílo (označené křížkem)



Zdroj: <http://www.geology.cz>

3.5 Hydrogeologické poměry

Číslo hydrogeologického rajónu: 2160 – Budějovická pánev

Na lokalitě se vyskytují dva typy hydrogeologického prostředí:

1. kvartér –mladší – jde o lokální zvodnění fluviálních sedimentů místních vodotečí a deluviálních a deluviófluviálních uloženin v terénních depresích,
2. permokarbon – málo propustná puklinová zvodeň vázaná na pásmo přípovrchového zvětrání a rozrušení permokarbonských sedimentů.

Z kvartérních uloženin jsou pro širší okolí nejvýznamnější z hydrogeologického hlediska fluviální sedimenty a děle eluvia podložních skalních hornin. Propustnost těchto sedimentů je nízká vzhledem k přítomnosti hlinité a jílovité příměsi. Výše transmisivity je dána mocností sedimentů. Mělký obzor kvartérní vody má samostatný režim, který je v oblasti výskytu fluviálních náplavů závislý na režimu povrchové vody v sousedních tocích. Úroveň hladiny podzemní vody je přímo závislá na množství srážek. Tento obzor bývá odvodňován především drobnými výrony do systému melioračních struh.

Střední souvrství permokarbonu, které je budováno siltovci, vrstevnatými jílovcí a polohami pískovců, arkóz, drob a vápenců, je pro vodu málo propustné stejně jako svrchní souvrství. Přímá infiltrace srážek je tedy omezena. Spodní souvrství je budováno propustnějšími horninami – arkózovými pískovci a slepenci. Zóna drenáže je v těchto horninách vázaná na přípovrchovou vrstvu rozpojení puklin, která je mocná až 10 m. Vydatnost jímacích objektů se pohybuje v desetinách l/s. Puklinový systém tohoto souvrství pravděpodobně drénuje fluviální uloženiny místních vodotečí. Dle podobných podmínek permokarbonských pánví lze očekávat průměrný



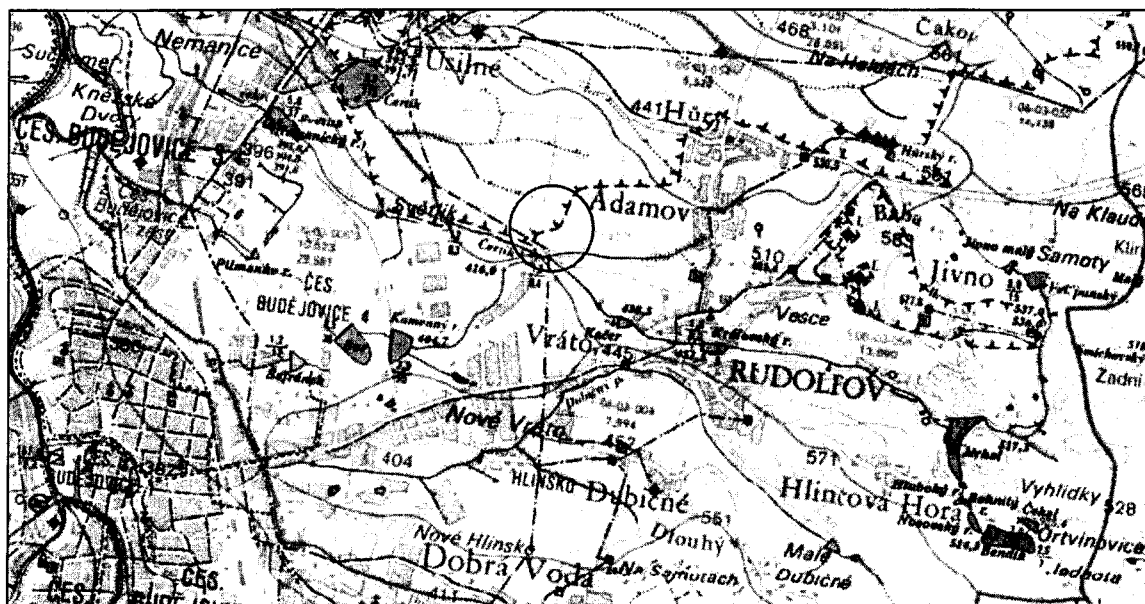
index transmisivity $Y \geq 5,0$ (Krásný 1984). Podzemní voda permokarbonských sedimentů bývá typu Ca-HCO₃ a je pro ni charakteristický zvýšený obsah železa, manganu a amonných iontů. Celková mineralizace se pohybuje kolem 300 – 400 mg/l.

Hladina podzemní vody se pohybuje mělce pod terénem od 0,5 do 2 m pod terénem. Území je zřejmě dosti podmačené, o čemž svědčí název okolí: Mokravý. Podzemní voda zde má mírně napjatou hladinu, směr proudění podzemní vody je dán sklonem terénu: proudí k jihozápadu, k hlavní drenážní bázi, kterou představuje Rudolfovský potok (Čertík).

Z vodohospodářského hlediska jde o méně významné území pro zásobování podzemní vodou.

Jak je vidět z vodohospodářské mapy (obrázek č. 5), na sever od lokality leží II. ochranné pásmo vodního (vodních) zdrojů Úsilné. Jak v detailu probíhá blíže zájmové lokality je znázorněno v následujícím obrázku č. 6. Hranice II. OPVZ je prakticky totožná s hranicemi pozemků patřících zájmovému území (označeno šipkou a vyšrafováno šedou). Jde o západní, severní a východní hranici.

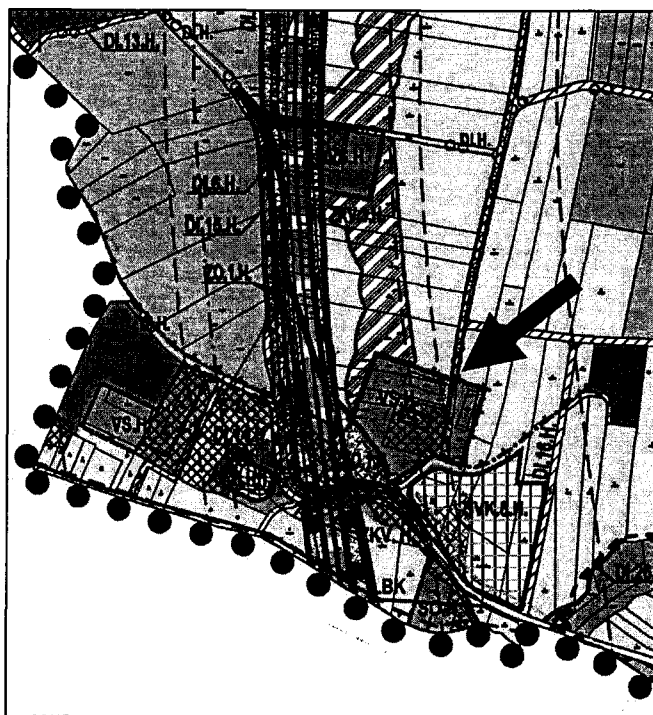
Obrázek 5 - Výřez z vodohospodářské mapy - měřítko 1:50 000



Zdroj: <http://heis.vuv.cz>



Obrázek 6 - Hůry - výřez z územního plánu r. 2009



Zdroj: www.hury.cz

Vysvětlivky k územnímu plánu:

HRANICE A ZNAČENÍ

- HRANICE ŘEŠENÉHO ÚZEMÍ
- HRANICE KATASTRÁLNÍHO ÚZEMÍ
- - - - - HRANICE ZASTAVĚNÉHO ÚZEMÍ - VYMEZENO 31.10.2008
- HRANICE ZASTAVITELNÝCH PLOCH
- HRANICE PLOCH PŘESTAVBY
- PROTEKTIVNÍ STĚNA
- POZEMKY VČETNĚ OBJEKTŮ V MAJETKU VOJISKA
- SO.H. POPIS STABILIZOVANÝCH ÚZEMÍ - SO = SMÍŠENÁ OBYTNÁ PLOCHA
H = KATASTRÁLNÍ ÚZEMÍ HŮRY
- SO.1.H. POPIS ÚZEMÍ ZMĚN - SO = SMÍŠENÁ OBYTNÁ PLOCHA
1 = POŘADOVÉ ČÍSLO PLOCHY
H = KATASTRÁLNÍ ÚZEMÍ HŮRY
- VB.A.H. POPIS PLOCH PŘESTAVBY - SO = SMÍŠENÁ OBYTNÁ PLOCHA
4 = POŘADOVÉ ČÍSLO PLOCHY
H = KATASTRÁLNÍ ÚZEMÍ HŮRY

PLOCHY S ROZDÍLNÝM ZPŮSOBEM VYUŽITÍ

- POZEMKY VČETNĚ OBJEKTŮ V MAJETKU VOJISKA
- POZEMKY URČENÉ K PLNĚNÍ FUNKCE LESNÍ - PLOCHY LESNÍ
- ZPF - PLOCHY ZEMĚDĚLSKÉ ORNÍ PŮDA, TTP, ZAHRADY
- OSTATNÍ PLOCHY VOLNÉ KRAJINY, KDE NEHĚ ZÁBOR ZPF
- PLOCHY VODNÍ A VODOHOSPODÁRSKÉ (PV.)
- PLOCHY PRO NEZASTAVĚNÉ ÚZEMÍ ZELENÉ VEŘEJNÉ (ZV.)
- PLOCHY PRO NEZASTAVĚNÉ ÚZEMÍ ZELENÉ OSTATNÍ (ZO.)
- PLOCHY PRO NEZASTAVĚNÉ ÚZEMÍ ZELENÉ SOUKROMÉ (ZS.)
- PLOCHY PRO NEZASTAVĚNÉ ÚZEMÍ ZELENÉ KRAJINNÉ VŠEOBECNÉ (ZV.)

NEZASTAVĚNÁ ÚZEMÍ

- POZEMKY URČENÉ K PLNĚNÍ FUNKCE LESNÍ - PLOCHY LESNÍ
- ZPF - PLOCHY ZEMĚDĚLSKÉ ORNÍ PŮDA, TTP, ZAHRADY
- OSTATNÍ PLOCHY VOLNÉ KRAJINY, KDE NEHĚ ZÁBOR ZPF
- PLOCHY VODNÍ A VODOHOSPODÁRSKÉ (PV.)
- PLOCHY PRO NEZASTAVĚNÉ ÚZEMÍ ZELENÉ VEŘEJNÉ (ZV.)
- PLOCHY PRO NEZASTAVĚNÉ ÚZEMÍ ZELENÉ OSTATNÍ (ZO.)
- PLOCHY PRO NEZASTAVĚNÉ ÚZEMÍ ZELENÉ SOUKROMÉ (ZS.)
- PLOCHY PRO NEZASTAVĚNÉ ÚZEMÍ ZELENÉ KRAJINNÉ VŠEOBECNÉ (ZV.)



LIMITY VYUŽITÍ ÚZEMÍ

- OCHRANNÉ PÁSMO VODNÍHO ZDROJE II. ST. - VNĚJŠÍ
- OCHRANNÉ PÁSMO LESA
- OCHRANNÁ PÁSMO KOMUNIKACÍ



3.6 Hydrologické poměry

Číslo hydrologického pořadí: 1-06-03-056

Zájmová lokalita patří do hydrologického povodí Rudolfovského potoka (nebo též Čertíka), který území odvodňuje směrem k severozápadu a je od zájmového území vzdálen přibližně 150 m jižním směrem. Potok napájí rybník Čertík, potom se vlévá do říčky Kyselá voda, která je od tohoto soutoku vodohospodářsky významným tokem. Kyselá voda se vlévá do Vltavy, na jejím pravém břehu. Hydrologické poměry jsou patrné z výřezu vodohospodářské mapy (obr. č. 5).

Nejbližšími vodohospodářsky významnými toky jsou:

- Kyselá voda – část toku – vzdálená cca 3 km sz. směrem
- Dobrovodský potok – vzdálený cca 3 km j. směrem
- Dobrovodská stoka - vzdálená cca 3,5 km z. směrem

Lokalita nepatří k záplavovým územím.

3.7 Chráněná území

Zájmové území není součástí žádné významné chráněné oblasti.

Nejbližší chráněná území jsou:

- Vrbenské rybníky: maloplošně zvláště chráněné území, evropsky významná lokalita, maloplošně chráněné území s vazbou na vodu – 4,5 km západně od lokality,
- Českobudějovické rybníky: ptačí oblast – 4,5 km západně od lokality,
- Dub letní v Děkansském lese východně od Rudolfova – 3 km od lokality.

Chráněná ložisková územní se nacházejí:

- východně od Rudolfova – stavební kámen Rudolfov – 2 km od lokality,
- severovýchodně od Rudolfova - cihlářská surovina - – 3,5 km od lokality.

Faktem je, že jde o lokalitu, která byla historicky dlouhodobě využívána, což dokládají následující ukázky archívních map.



Obrázek 7 - II. vojenské mapování (mapování z let 1836 – 1852)



Zdroj: www.geoportal.gov.cz

Obrázek 8 - III. vojenské mapování (mapování z let 1877 – 1880)

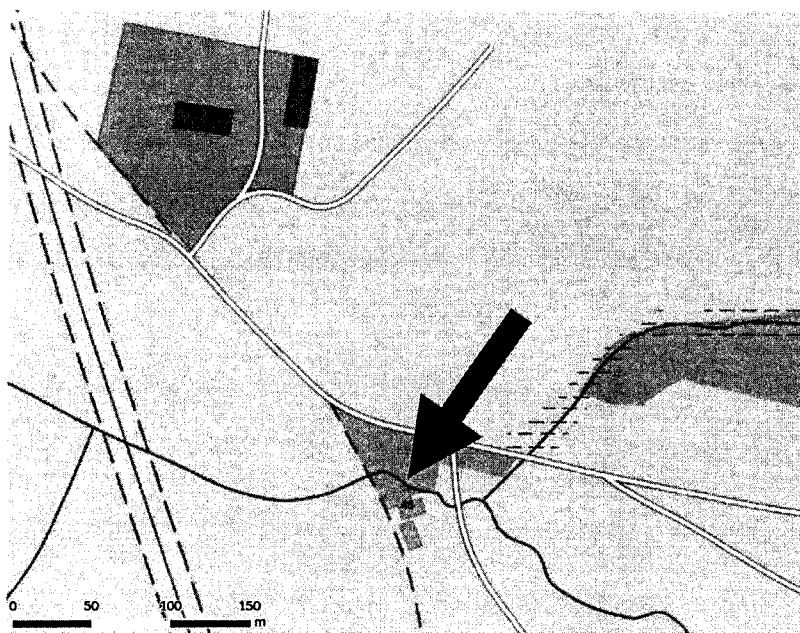


Zdroj: www.geoportal.gov.cz

Nejbližší zástavba pro trvalé bydlení je od lokality vzdálená přibližně 250 m jihovýchodním směrem. Jde o shluk obytných stavení na březích Rudolfového potoka, situovaných mimo hlavní zástavbu, jak je vidět na následujícím obrázku. Souvislá zástavba, kterou představuje SZ okraj Rudolfova, je od lokality vzdálená cca 1 km jv. směrem.



Obrázek 9 - Nejbližší trvalá zástavba



Zdroj: www.geoportal.gov.cz

Nejbližší trvalá zástavba - jv. směrem, cca 250 m (označeno modrou šipkou)



4. PRŮZKUMNÉ PRÁCE

4.1 Znalecké posudky – rok 2007

Za účelem posouzení skutečného množství uložených odpadů uvnitř a vně areálu provozovny společnosti Profiakont v k. u. Hůry byly zpracovány dva znalecké posudky.

Jeden posudek č. 18/2007 vypracovala v měsících květen až červen 2007 Ing. Libuše Sekotová (Plzeň), soudní znalkyně pro obor ochrana přírody, specializace nakládání s nebezpečnými a ostatními odpady, ohrožení a poškození životního prostředí, zadavatelem posudku byl správce konkurzní podstaty společnosti Profiakont.

Druhý znalecký posudek č. 4/2007 vypracoval v prosinci 2007 Ing. Pavel Rabušic (Brno), soudní znalec v oboru odpadového hospodářství, zadavatel posudku byl KU Jihočeský kraj, odbor životního prostředí, zemědělství a lesnictví.

Základní otázky, na které měli zpracovatelé odpovědět, byly následující:

- 1) stanovení množství odpadů umístěných uvnitř a vně areálu provozovny,
- 2) zařazení odpadů dle platného Katalogu odpadů,
- 3) navržení způsobu dalšího možného využití či odstranění odpadů,
- 4) odhadnutí potřebných nákladů souvisejících s vymístěním a následným využitím či odstraněním.

Posudek od Ing. Sekotové odhaduje množství odpadů na 5 500 t, kat. číslo 19 12 08 textil, ostatní odpady, předpokládané náklady od 8, 5 do 13, 5 milionu Kč.

Posudek Ing. Rabušice (o 6 měsíců později) odhaduje množství odpadů na 5 300 t, kat. číslo 19 12 04 - plasty a kaučuk, 19 12 08 - textil, 19 12 12 - jiné odpady (z mechanické úpravy odpadu neuvedené pod č. 19 12 11), ostatní odpady, předpokládané náklady od 5 — 7 milionu Kč.

Doporučeny způsob nakládání:

Část plastových odpadů po vytřídění využít na výrobu granulátu a zbytek využít jako alternativní palivo. Textilní odpady: část využít na výrobu recyklovaných kobereců a nevyhovující část energeticky využít ve spalovacím zařízení. Zbylé ostatní odpady spálit.

4.2 Zpráva o monitoringu (SaNo CB s.r.o.) – rok 2015

Na základě objednávky od obce Hůry zpracovala společnost SaNo CB s.r.o. zprávu o monitoringu odpadů v lokalitě bývalé provozovny společnosti Profiakont v k.ú. Hůry.

Cílem monitoringu odpadů v lokalitě bývalé provozovny společnosti Profiakont bylo stanovení množství odpadů, jeho složení a možnosti odstranění či využití těchto odpadů.



V rámci monitoringu byl proveden fyzicky průzkum lokality, fotodokumentace odpadů, které se zde nacházejí a co nejpřesnější změřeni jednotlivých deponií odpadů a to včetně sekundárně vzniklých „černých skládek“ z odpadů navezených po skončení činnosti společnosti Profiakont. Výsledky monitoringu shrnuje následující kapitola.

5. CHARAKTERISTIKA A MNOŽSTVÍ ODPADŮ

5.1 Kvalitativní charakteristiky uložených odpadů

Z hlediska kvalitativního se jedná o tyto odpady:

- Stavební suť
- Asfaltové lepenky
- Azbest
- Plasty
- Koberce
- Papír
- Sklo
- Dřevěné piliny
- Molitan
- Polystyren
- Pneumatiky
- Autoplasty
- Směsný odpad
- Další nespecifikované odpady minoritního zastoupení, nelze vyloučit i přítomnost odpadů kategorie N, které mohou být převrstveny v nedostupných prostorech

Jedná o odpady uložené na volných a nezabezpečených plochách.

5.1.1 Specifikace odpadu - Zařazení odpadů dle katalogu

Vzhledem ke stavu odpadů a situaci na lokalitě, připadá v úvahu odstranění/využití odpadů ve spalovně a/nebo uložením do skládky.

5.1.1.1 Odpady pro energetické využití

Při zařazení odpadů pro případné energetické využití byl zpracovatelem projektu navržen jednoduchý a přehledný způsob rozdělení odpadů na dvě základní skupiny: "plasty" a "textil".

Veškeré "plastové" odpady budou zařazeny pod č. 19 12 12 - Jiné odpady (včetně směsí materiálů) z mechanické úpravy odpadu neuvedené pod číslem 19 12 11.

Pozn.: Jedná se dle katalogu o odpady skupiny 19: odpady ze zařízení na zpracování (využívání a odstraňování) odpadu, podskupiny 12: Odpady z úpravy odpadů jinde neuvedené (např. třídění, drcení, lisování, peletizace).



Všechny textilní odpady budou zařazeny pod č. 04 02 22 - Odpady ze zpracovaných textilních vláken.

5.1.1.2 Odpady určené k odstranění

Návrh zařazení odpadů k odstranění ve schváleném zařízení je uvedeno v následujících tabulkách.

Tabulka 5: Kategorizace odpadů kat O určených k využití a/nebo odstranění

Kat. č.	Název	Přibližná věcná specifikace
04 01 09	Odpady z úpravy a apretace	potahy, autoplachty
04 02 22	Odpady ze zpracovaných textilních vláken	
15 01 02	Plastové obaly	plasty
16 01 03	Pneumatiky	pneumatiky (osobní, nákladní, traktorové, ...)
16 01 19	Plasty	autoplasty
16 03 06	Organické odpady neuvedené pod č. 16 03 05	plasty
17 01 07	Směsi nebo oddělené frakce betonu, cihel, tašek a keramických výrobků neuvedené pod č. 17 01 06	stavební suť
17 02 01	Dřevo	dřevotřískové desky, dřevo z demolic
17 02 02	Sklo	stavební a demoliční odpady
17 02 03	Plasty	stavební a demoliční odpady
17 03 02	Asfaltové směsi neuvedené pod číslem 17 03 01	asfalt
17 09 04	Směsné stavební a demoliční odpady neuvedené pod čísly 17 09 01, 17 09 02 a 17 09 03	stavební suť, stavební suť ve směsi se zeminami, s betonem
19 01 12	Jiný popel a struska neuvedené pod č. 19 01 11	popel
19 01 99	Odpady jinak blíže neurčené	ohořelé plasty a plastové odpady znehodnocené tepelným procesem
19 12 01	Papír a lepenka	
19 12 12	Jiné odpady (včetně směsí materiálů) z mechanické úpravy odpadu neuvedené pod číslem 19 12 11	odpady z úpravy odpadů jinde neuvedené (např. třídění, drcení, lisování, peletizace)
20 01 11	Textilní materiály	textil
20 03 01	Směsný komunální odpad	komunální odpad

Tabulka 6: Kategorizace odpadů kat N určených k odstranění

Kat. č.	Název	Přibližná věcná specifikace
15 01 10*	Obaly obsahující zbytky nebezpečných látek nebo obaly těmito látkami znečištěné	obaly od škodlivin
17 03 01*	Asfaltové směsi obsahující dehet	asfaltová lepenka, asfalt
17 06 01*	Izolační materiál s obsahem azbestu	azbest
17 06 03*	Jiné izolační materiály, které jsou nebo obsahují nebezpečné látky	izolace od kabelů, azbest
17 06 05*	Stavební materiály obsahující azbest	eternit, azbest
17 09 03*	Jiné stavební a demoliční odpady (včetně směsných stavebních a demoličních odpadů) obsahující nebezpečné látky	stavební suť s příměsí N odpadů (eternit, asfalt, asfaltová lepenka, ...)



5.2 Stanovení množství uložených odpadů

5.2.1 Zpráva o monitoringu odpadů – firma SaNo CB s.r.o.

Určení přesného množství uloženého odpadu vychází především z detailního monitoringu a inventarizace lokality provedeného pracovníky firmy SaNo CB s.r.o. v srpnu 2015. Údaje vychází z provedených vážení, měření, sčítání balíků, detailních výpočtů a stanovení. I přes zvolený rozsah prací však nebylo možno zmapovat všechna místa (zejména pod povrchy deponií různých druhů odpadů nelze určit jejich skladbu) a eliminovat tak míru nejistoty na hodnoty v jednotkách procent. Výslednou chybu ve stanovení množství odpadů proto odhadujeme na cca 10%.

Monitoring lokality probíhal v období od 7. 8. do 17. 8. 2015 a spočíval v podrobném průzkumu lokality, zakreslení jednotlivých deponií odpadů a jejich co nejpřesnějším změřeni za účelem odhadu množství odpadů v nich uloženého.

Některé deponie odpadů byly natolik zachovalé, že bylo možné spočítat přesný počet balíků. U ostatních deponií se vycházelo ze změřené velikosti deponie a zjištěné velikosti balíků (d x š x v cm):

- plasty 130 x 110 x 75
- koberce 130 x 110 x 110

Ke zjištění hmotnosti jednotlivých druhů odpadů bylo provedeno kontrolní vážení balíků jednotlivých druhů odpadů přímo na lokalitě. Vzhledem k obtížné manipulaci s balíky byly zváženy pouze 2 až 3 kusy od každého druhu materiálu.

Tabulka 7: Hmotnost balíků - plasty, koberce (SaNo CB)

Odpad	Hmotnost	Průměr (kg)
Plasty - zbytkový plast	310 kg, 340 kg, 350 kg	333
Plasty - folie	520 kg, 570 kg, 590 kg	560
Plasty - polystyren	150 kg, 155 kg	152
Koberce	670 kg, 685 kg	675

Hmotnosti dalších druhů odpadů vychází z údajů, které uvádí výrobce.

Tabulka 8: Jednotková hmotnost odpadů dle výrobce (SaNo CB)

Odpad	Hmotnost
Pneumatika osobní	5-8 kg/ks
Pneumatika nákladní	35-50 kg/ks
Pneumatika traktorová	100 kg/ks
Stavební suť (beton, cihla)	1,6 t/m ³
Asfaltová lepenka	1,4 t/m ³



Pro potřeby zprávy monitoringu byl areál rozdělen na sektory a popsány charakteristiky a množství jednotlivých druhů odpadů.

Z celého monitoringu byla pořízena firmou SaNo CB fotodokumentace, která je přílohou č. 4 této zprávy.

Fotodokumentace z 15. 9. 2015 je uvedena v příloze č. 5.

5.2.2 Hmotnost odpadů (SaNo CB s.r.o.)

Celkové pravděpodobné množství odpadů, které se nachází na lokalitě dle zprávy monitoringu firmy SaNo CB, specifikuje následující tabulka.

Tabulka 9: Pravděpodobné množství odpadů na lokalitě (SaNo CB)

Odpad	Množství	Hmotnost (tuny)
Stavební suť		cca 95 - 100
Asfaltová lepenka		cca 0,65
Azbest		cca 0,45
Plasty	6 454 balíků	2 296 - 2 442
Koberce	5 554 balíků	3 748
Papír	5 balíků	2
Sklo		0,50
Dřevěné piliny	50 - 100 m ³	
Molitan		1,8
Polystyren	22 balíků	3,41
Pneumatiky	275 ks osobní 1,38 - 2,20 t 103 ks nákladní 3,60 - 5,15 t 10 ks traktorové cca 1 t	Celkem 5,98 - 8,35
Autoplasty		cca 2,5 - 3,1
Směsný odpad		cca 21 - 28

Pozn.:

- Pro výpočet hmotnosti plastu byl vzat v úvahu fakt, že 10-20% deponovaných plastů jsou plasty typu folie s vyšší hmotností balíku.
- Při vážení odpadu převládaly klimaticky příznivé podmínky, kterým předcházelo dlouho trvající extrémní sucho, takže v případě jiných klimatických podmínek se mohou hmotnosti materiálu lišit (zejména u koberců).

Závěr zprávy monitoringu:

Největší množství odpadů je v ucelených deponiích, které obsahují 2 300 – 2 400 t plastových odpadů a cca 3 700 t slisovaných koberců, celkem tedy cca 6 000 t. Vedle toho se v bývalém areálu provozovny a v bezprostředním okolí nachází sekundárně vzniklé černé skládky, kde je cca 21 – 28 t směsného odpadu a 95 – 100 t stavební suti.



Tabulka 10: Výpočet množství odpadů na lokalitě

Odpady	(t) min	(t) max
Stavební suť	95,00	100,00
Asfaltové lepenky	0,65	0,65
Azbest	4,45	4,45
Plasty	2 296,00	2 442,00
Koberce	3 748,00	3 748,00
Papír	2,00	2,00
Sklo	0,50	0,50
Dřevěné piliny	7,50	15,00
Molitan	1,80	1,80
Polystyren	3,41	3,41
Pneumatiky	5,98	8,35
Autoplasty	2,50	3,10
Směsný odpad	21,00	28,00
Celkem	6 188,79	6 353,26

Pozn.: Pro výpočet hmotnosti dřevěných pilin byla použita měrná hmotnost 150 kg/m³.

5.2.3 Hmotnost odpadů pro výběrové řízení

Dle zprávy monitoringu odpadů firmy SaNo CB s.r.o. se nachází v bývalém areálu provozovny a v jeho bezprostředním okolí přibližně 2 300 t plastových odpadů a 3 700 t slisovaných koberců. Dále sekundárně vzniklé skládky tvořené stavební sutí (cca 95 t) a směsného odpadu (cca 25 t).

Celkové množství odpadů je odhadnuto na **6 000 tun**. Toto množství je předmětem projektu a uvažovaného rozpočtu sanace ekologické zátěže. Vzhledem k míře nejistoty měření a na základě praktických zkušeností s uvedeným druhem odpadů upozorňujeme, že množství odpadů by mohlo být reálně o 10-20% nižší. Na druhé straně, lokalita slouží jako neřízená skládka a množství zde uložených odpadů se průběžně mění.

5.3 Rizika ohrožující životní prostředí

Dominantním rizikovým faktorem je vysoká hořlavost prakticky všech zde uložených odpadů.

Hoření těchto typů plastových a kompozitních odpadů produkuje toxické a dusivé zplodiny hoření plastů roznášené poryvy větru

Specifickým rizikem také zůstává omezená vyluhovatelnost a ingesční toxicita prachových zplodin po nedokonalé prohořelých plastových a kompozitních obalech uložených na lokalitě, kdy dochází k jejich postupnému roznosu v důsledku větrných poryvů a vyluhování dešťovými srážkami na nechráněných prostorech.



6. SANACE EKOLOGICKÉ ZÁTĚŽE

Princip sanace spočívá v kompletním vymístění odpadů z předmětné lokality a jejich odstranění v odpovídajícím zařízení, tj. předání osobě oprávněné k převzetí odpadů v souladu s platnou legislativou.

6.1 Metodika sanačních prací

Postup sanačních prací prováděné vybraným zhotovitelem je následující:

1. Inženýrská příprava projektu
2. Zařízení pracoviště
3. Třídění, manipulace a nakládka odpadu
4. Transport
5. Odstranění odpadů ve schváleném zařízení
6. Úklid pracoviště, uvedení do ekologicky nezávadného stavu
7. Závěrečná zpráva včetně záznamu do SEKM

6.1.1 Inženýrská příprava projektu

Inženýrská příprava projektu obsahuje následující činnosti:

- projednání projektové dokumentace pro sanaci se všemi dotčenými orgány státní správy
- zajištění právních vztahů k pozemkům dotčených sanací
- doplnění podkladů pro sanaci dle obdržení vyjádření dotčených orgány státní správy
- zpracování a schválení realizačního projektu
- doplňující analýzy ve vazbě na konkrétní způsob odstranění odpadů
- geodetické zaměření kubatury deponie

6.1.2 Zařízení pracoviště

Kromě standardního zařízení staveniště bude nutno řešit zabezpečení prostoru a vhodný způsob zabránění vjezdu nepovolovaných osob.



6.1.3 Třídění, manipulace a nakládka odpadů

Vzhledem ke zjištěnému charakteru uložených odpadů bude při vyklizení prostoru od uskladněného materiálu probíhat separace dle druhu odstranění / využití, které se pravděpodobně budou v čase prolínat.

6.1.4 Přeprava odpadů

Odpady budou přepraveny do schválených externích zařízení vhodných dle charakteru jednotlivých typů odpadů pro jejich odstranění či energetické využití

6.1.5 Odstranění odpadů ve schváleném zařízení

Způsob nakládání s odpady byl určen na základě rekognoskace, inventarizace a praktických zkušeností pracovníků firmy CZ BIJO a.s.

Výše uvedené odpady jsou převážně **kategorie ostatní**. Vyskytují se i odpady **kat. nebezpečné** (azbest, asfaltová lepenka). Z důvodu bezpečnosti upozorňujeme, že při vyklizení odpadů nelze úplně vyloučit výskyt i jiných nebezpečných odpadů.

Pro odstranění částí odpadů je jednoznačně nejefektivnějším způsobem jejich energetické využití. K energetickému využití je vhodná jen část odpadů. Navíc je zde předpoklad výskytu vysokého obsahu PVC. Roli bude hrát i vzdálenost vhodných schválených zařízení.

Pokud zhotovitel zvolí tuto variantu nakládání s odpady, budou vhodné odpady zhotovitelem odváženy do zařízení k energetickému využití odpadů, provozované na základě povolení dle zákona č. 185/2001 Sb., o odpadech respektive integrovaného povolení dle zákona č. 76/2002 Sb., která používá nejmodernější technologie (BAT – Best Available Techniques).

Odpady, které nejsou přednostně určeny pro energetické využití, budou zhotovitelem odváženy do zařízení k odstraňování odpadů. Zařízení musí být provozováno na základě souhlasu k provozování tohoto zařízení a s jeho provozním řádem příslušným správním orgánem.

Vzhledem k vlastnostem a původu odpadů, době vystavení povětrnostním vlivům a v neposlední řadě i zahoření na lokalitě, materiálové využití uvedených odpadů nepředpokládáme a jednoznačně nedoporučujeme.

6.1.6 Úklid pracoviště, uvedení do ekologicky nezávadného stavu

Po ukončení manipulace s odpady a jejich odvozu z lokality bude provedeno mechanické a ruční dočištění prostoru dané lokality tak aby se zde nenacházely žádné odpady pocházející z nelegálního návozu.



6.1.7 Závěrečná zpráva

Závěrečná zpráva bude obsahovat zejména postup a vyhodnocení provedených sanačních prací, bilanci odstraněných odpadů, dokumentaci cílového stavu lokality. Po projednání s odborným dozorem (supervize, TDI) bude tato závěrečná zpráva předložena dotčeným orgánům státní správy a samosprávy.

Zhotovitel bude povinen provést záznam do databáze SEKM (Systém evidence kontaminovaných míst).

6.2 Evidence odpadů

Konkrétní způsob evidence odpadů (včetně původcovských povinností) musí být v souladu s legislativou ČR.

Původcovství odpadů je řešeno ve smlouvě se zhotovitelem sanačních prací.

Zhotovitel povede průběžnou evidenci odpadů, kterou bude předkládat ke kontrole supervizi (TDI).

6.2.1 Povinnosti původce odpadů

Povinnosti původce odpadů specifikuje Zákon č. 185/2001 Sb., o odpadech a o změně některých dalších zákonů, ve znění pozdějších předpisů, v § 16 Povinnosti původců odpadů:

(1) Původce odpadů je povinen

- a) odpady zařazovat podle druhů a kategorií podle § 5 a 6,
- b) zajistit přednostní využití odpadů v souladu s § 9a,
- c) odpady, které sám nemůže využít nebo odstranit v souladu s tímto zákonem a prováděcími právními předpisy, převést do vlastnictví pouze osobě oprávněné k jejich převzetí podle § 12 odst. 3, a to buď přímo, nebo prostřednictvím k tomu zřízené právnické osoby,
- d) ověřovat nebezpečné vlastnosti odpadů podle § 6 odst. 4 a nakládat s nimi podle jejich skutečných vlastností,
- e) shromažďovat odpady utříděné podle jednotlivých druhů a kategorií,
- f) zabezpečit odpady před nežádoucím znehodnocením, odcizením nebo únikem,
- g) ***vést průběžnou evidenci o odpadech a způsobech nakládání s nimi, ohlašovat odpady a zasílat příslušnému správnímu úřadu další údaje v rozsahu stanoveném tímto zákonem a prováděcím právním předpisem včetně evidencí a ohlašování PCB a zařízení obsahujících PCB a podléhajících evidencí vymezených v § 26. Tuto evidenci archivovat po dobu stanovenou tímto zákonem nebo prováděcím právním předpisem,***



- h) vykonávat kontrolu vlivů nakládání s odpady na zdraví lidí a životní prostředí v souladu se zvláštními právními předpisy,
- i) ustanovit odpadového hospodáře za podmínek stanovených tímto zákonem podle § 15,
- j) platit poplatky za ukládání odpadů na skládky způsobem a v rozsahu stanoveném v tomto zákoně.

(2) Pokud vzhledem k následnému způsobu využití nebo odstranění odpadů není třídění nebo oddělené shromažďování nutné, může od něj původce upustit se souhlasem místně příslušného orgánu státní správy s navazujícími změnami v kompetencích.

(3) S nebezpečnými odpady může původce nakládat pouze na základě souhlasu věcně a místně příslušného orgánu státní správy, s navazujícími změnami v kompetencích, pokud na tuto činnost již nemá souhlas k provozování zařízení podle § 14; shromažďování a přeprava nebezpečných odpadů nepodléhají souhlasu.

(4) Původce odpadů je odpovědný za nakládání s odpady do doby jejich využití nebo odstranění, pokud toto zajišťuje sám jako oprávněná osoba, nebo do doby jejich převedení do vlastnictví osobě oprávněné k jejich převzetí podle § 12 odst. 3. Za dopravu odpadů odpovídá dopravce. (Zákon č. 111/1994 Sb., o silniční dopravě, ve znění pozdějších předpisů) Na každou oprávněnou osobu, která převezme do svého vlastnictví odpady od původce, přecházejí povinnosti původce podle odstavce 1, s výjimkou písmene i).

(5) Ministerstvo stanoví vyhláškou náležitosti žádosti o souhlas k nakládání s nebezpečnými odpady.

6.2.2 Evidence při přepravě nebezpečných odpadů

Při přepravě nebezpečných odpadů jsou odesílatel a příjemce povinni vyplnit evidenční list, což neplatí při vnitropodnikové dopravě vlastními dopravními prostředky, pokud nepřesahuje areál provozovny. Odesílatel odpadu přikládá k zásilce nebezpečného odpadu vyplněný evidenční list, a to pro každou přepravu samostatně. Tento list v sedmi kopiích mapuje cestu odpadu.

Když odesílatel do 20 dnů od odeslání odpadu neobdrží od příjemce potvrzený evidenční list o převzetí nebezpečného odpadu, má informovat obecní úřad obce s rozšířenou působností příslušný podle místa zahájení přepravy a Českou inspekci životního prostředí. Evidenční list je uveden v příloze č. 26 vyhlášky č. 383/2001 Sb. Odesílatel odpadu a příjemce odpadu jsou povinni evidenci archivovat po dobu nejméně 5 let.



6.3 BOZP a PO

Vzhledem k charakteru odpadů je nutno dodržovat bezpečnost a ochranu zdraví pracovníků ve vazbě na vlastnosti odpadů. Je nutno dodržovat základní hygienická a bezpečnostní pravidla související s manipulací, nakládkou a návazným transportem odpadů. Toto musí garantovat konkrétní dodavatel prací a provozovatel prostředků. Pracovníci vyklízející odpad a pohybující se v prostoru manipulace s odpadem a jeho nakládky musí být vybaveni ochrannými pomůckami:

Prostory pro sociální zázemí pracovníků budou zajištěny před zahájením prací.

6.3.1 Činnosti v oblasti koordinátora BOZP

- zajištění a vypracování plánu BOZP a oznámení o zahájení prací
- kontrola stavby s pohledu BOZP, uplatňování požadavků na BOZP, návrh přiměřených opatření a zajištění sjednání nápravy, prevence rizik
- koordinace spolupráce zhotovitelů a dalších koordinátorů BOZP, kontrola dodržování plánu BOZP na stavbě
- vedení bezpečnostního deníku, speciálních kontrolních dnů BOZP, databáze závad vč. fotodokumentace, podávání a zpracování měsíčních zpráv a závěrečné zprávy

6.3.2 Povinnosti zaměstnavatele v oblasti BOZP

Základní přehled povinností podnikajících fyzických a právnických osob v oblasti BOZP nejen vůči zaměstnancům, ale i ostatním fyzickým osobám na pracovišti, uložených legislativou ČR na podnikající subjekty:

- Identifikovat rizika možného ohrožení zdraví zaměstnanců, zjišťovat jejich příčiny a zdroje a přijímat opatření k jejich odstranění.
- Nelze-li rizika odstranit, je zaměstnavatel povinen je vyhodnotit a přijmout opatření k omezení jejich působení tak, aby ohrožení bezpečnosti a zdraví zaměstnanců bylo minimalizováno.
- Poskytovat zaměstnancům osobní ochranné pracovní prostředky a ochranné nápoje.
- Provádět kategorizaci prací a informovat zaměstnance o tom, do jaké kategorie byla jím vykonávaná práce zařazena.
- Určit osoby zodpovědné za provoz a údržbu tlakových nádob, zdvihacích zařízení, manipulačních vozíků s vlastním pohonem, ...
- Stanovit a rozvrhnout pracovní dobu.
- Vést evidenci pracovní doby.



- Plnit povinnosti týkající se pracovních úrazů a nemocí z povolání, vyšetřovat příčiny vzniku úrazu, vést evidenci, zajišťovat opatření proti vzniku úrazu.
- Zajistit periodické školení zaměstnanců v oblasti BOZP dle aktualizované osnovy školení.
- Sdělit zaměstnancům, které zdravotnické zařízení jim poskytuje pracovnílékařskou péči a umožnit zaměstnancům účastnit se pracovnílékařských prohlídek.
- Zajistit zaměstnancům poskytnutí první pomoci.
- Zajistit, aby stroje, technická zařízení, dopravní prostředky, přístroje a nářadí byly z hlediska BOZP vhodné pro práci, při které budou používány.
- Zajistit, aby pracoviště byla prostorově a konstrukčně uspořádána a vybavena tak, aby pracovní podmínky pro zaměstnance z hlediska BOZP, odpovídaly bezpečnostním požadavkům a hygienickým limitům na pracovní prostředí a pracoviště.
- Umístit bezpečnostní značky a zavést signály, které poskytují informace nebo instrukce týkající se BOZP a seznámit s nimi zaměstnance.
- Zaměstnavatel je povinen organizovat práci a stanovit a provádět pracovní postupy tak, aby byly dodržovány zásady bezpečné práce.

6.3.3 Právní předpisy týkající se BOZP

- Zákon č. 262/2006 Sb., zákoník práce ve zněních pozdějších předpisů.
- Zákon č. 309/2006 Sb. o bezpečnosti práce a ochrany zdraví zaměstnanců, o požadavcích na pracoviště a pracovní prostředí, pracovní prostředky a zařízení, organizace práce, pracovní postupy a bezpečnostní značky, o dalších úkolech zadavatele stavby, jejího zhotovitele popřípadě fyzické osoby, která se podílí na zhotovení stavby a koordinátora BOZP na staveništi, v platném znění.
- Nařízení vlády č. 591/2006 Sb. o bližších minimálních požadavcích na bezpečnost a ochranu zdraví při práci na staveništích.
- Nařízení vlády č. 362/2005 Sb., o bližších požadavcích na bezpečnost a ochranu zdraví při práci na pracovištích s nebezpečím pádu z výšky nebo do hloubky.
- Nařízení vlády č. 494/2001 Sb., kterým se stanoví způsob evidence, hlášení a zasílání záznamu o úrazu, vzor záznamu o úrazu a okruh orgánů a institucí, kterým se ohlašuje pracovní úraz a zasílá záznam o úrazu.
- Nařízení vlády č. 495/2001 Sb., kterým se stanoví rozsah a bližší podmínky poskytování osobních ochranných pracovních prostředků, mycích, čistících a dezinfekčních prostředků.
- Zákon č. 251/2005 Sb., Zákon o inspekci práce, v platném znění.
- Nařízení vlády č. 11/2002 Sb., kterým se stanoví vzhled a umístění bezpečnostních značek a zavedení signálů, v platném znění.



- Zákon č. 258/2000 Sb. o ochraně veřejného zdraví a o změně některých souvisejících zákonů v platném znění.
- Nařízení vlády č. 101/2005 Sb. o podrobnějších požadavcích na pracoviště a pracovní prostředí.
- Nařízení vlády č. 361/2007 Sb., kterým se stanoví podmínky ochrany zdraví při práci.
- Vyhláška č. 50/1978 Sb. o odborné způsobilosti v elektrotechnice, v platném znění.
- Vyhláška ČÚBP č. 48/1982 Sb., základní požadavky k zajištění bezpečnosti práce a technických zařízení, v platném znění.
- Vyhlášky 18 (tlaková VTZ), 19 (zdvihací VTZ), 20 (elektrická VTZ), 21 (plynová VTZ)/1979 Sb. obecně vysokotlaká zařízení VTZ.
- Nařízení vlády č. 378/2001 Sb., kterým se stanoví bližší požadavky na bezpečný provoz a používání strojů, technických zařízení, přístrojů a náradí.

6.3.4 Povinnosti firem a organizací na úseku PO

Právnícké osoby a podnikající fyzické osoby plní povinnosti na úseku požární ochrany ve všech prostorách, které užívají k provozování činnosti. Za plnění povinností na úseku požární ochrany u právníckých osob odpovídá statutární orgán a u podnikajících fyzických osob tyto osoby nebo jejich odpovědný zástupce. Provozuje-li činnost v prostorách více právníckých osob nebo podnikajících fyzických osob, plní povinnosti na úseku požární ochrany na místech, která užívají společně, vlastník těchto prostor, není-li smlouvou mezi nimi sjednáno jinak. Součástí smlouvy musí být i určení osoby odpovědné za plnění povinností na úseku požární ochrany.

Právnícké osoby a podnikající fyzické osoby jsou povinny

- Začlenit provozované činnosti do kategorie dle § 4 zákona 133/1985 Sb.
- Obstarávat a zabezpečovat v potřebném množství a druzích požární techniku, věcné prostředky požární ochrany a požárně bezpečnostní zařízení se zřetelem na požární nebezpečí provozované činnosti a udržovat je v provozuschopném stavu. U vyhrazené požární techniky, věcných prostředků požární ochrany a požárně bezpečnostních zařízení, kromě výrobků stanovených podle zvláštních právních předpisů, 1i) lze instalovat a používat pouze schválené druhy.
- Vytvářet podmínky pro hašení požárů a pro záchranné práce, zejména udržovat volné příjezdové komunikace a nástupní plochy pro požární techniku, únikové cesty a volný přístup k nouzovým východům, k rozvodným zařízením elektrické energie, k uzávěrům vody, plynu, topení a produktvodům, k věcným prostředkům požární ochrany a k ručnímu ovládnutí požárně bezpečnostních zařízení.



- Dodržovat technické podmínky a návody vztahující se k požární bezpečnosti výrobků nebo činností.
- Označovat pracoviště a ostatní místa příslušnými bezpečnostními značkami, příkazy, zákazy a pokyny ve vztahu k požární ochraně, a to včetně míst, na kterých se nachází věcné prostředky požární ochrany a požárně bezpečnostní zařízení.
- Pravidelně kontrolovat prostřednictvím odborně způsobilé osoby, technika požární ochrany nebo preventisty požární ochrany dodržování předpisů o požární ochraně a neprodleně odstraňovat zjištěné závady.
- Umožnit orgánu státního požárního dozoru provedení kontroly plnění povinností na úseku požární ochrany, poskytovat mu požadované doklady, dokumentaci a informace vztahující se k zabezpečování požární ochrany v souladu s tímto zákonem a ve stanovených lhůtách splnit jím uložená opatření.
- Bezodkladně oznamovat územně příslušnému operačnímu středisku hasičského záchranného sboru kraje každý požár vzniklý při činnostech, které provozují, nebo v prostorách, které vlastní nebo užívají.
- Právní osoby a podnikající fyzické osoby nesmí vypalovat porosty.
- Při spalování hořlavých látek na volném prostranství, se zřetelem na rozsah této činnosti, stanovit opatření proti vzniku a šíření požáru.
- Spalování hořlavých látek na volném prostranství včetně navrhovaných opatření předem oznámit územně příslušnému hasičskému záchrannému sboru kraje, který může stanovit další podmínky pro tuto činnost, popřípadě může takovou činnost zakázat.
- Vlastník nebo uživatel zdrojů vody pro hašení požárů je povinen tyto udržovat v takovém stavu, aby bylo umožněno použití požární techniky a čerpání vody pro hašení požárů.

6.3.5 Právní předpisy týkající se PO

- Zákon č.133/1985 Sb., o požární ochraně ve znění pozdějších předpisů
- Vyhláška č. 246/2001 Sb., o stanovení podmínek požární bezpečnosti a výkonu státního požárního dozoru (vyhláška o požární prevenci)
- Vyhláška č. 247/2001 Sb., o organizaci a činnosti jednotek požární ochrany
- Vyhláška č. 23/2008 Sb. o technických podmínkách požární ochrany staveb
- Vyhláška č. 87/2000 Sb., kterou se stanoví podmínky požární bezpečnosti při svařování a nahřívání živců v tavných nádobách BP při svařování a nahřívání živců v otevřených nádobách
- Vyhláška č. 255/1999 Sb. o technických podmínkách věcných prostředků požární ochrany



6.4 Rozpočet prací

Rozpočet sanačních prací je uveden v samostatné příloze tohoto projektu.

6.5 Harmonogram prací

Doba trvání odvozu odpadů byla stanovena na 4 měsíce.

Z následující tabulky je patrné rozdělení jednotlivých okruhů činností do příslušných týdnů, ve kterých by měly být vykonány. Podrobný harmonogram prací pro jednotlivé sektory zpracován není, organizace bude plně v kompetenci realizační firmy, která bude odpovědná investorovi za provedení prací v odpovídající kvalitě a dodržení konečného termínu dokončení díla.

Tabulka 11: Harmonogram prací (týdny)

číslo řádku	Činnost	týdny	týdny															
			1	2	3	4	5	6	7	8	9	10	11	12	13	14	15	16
1	Administrativní příprava zakázky	2	X	X														
2	Zařízení staveniště	1		X														
3	Třídění odpadu	14		X	X	X	X	X	X	X	X	X	X	X	X	X		
4	Manipulace a nakládka	14		X	X	X	X	X	X	X	X	X	X	X	X	X		
5	Transport odpadu	14		X	X	X	X	X	X	X	X	X	X	X	X	X		
6	Odstranění / Využití odpadů ve schváleném zařízení	14		X	X	X	X	X	X	X	X	X	X	X	X	X		
7	Úklid lokality	12				X	X	X	X	X	X	X	X	X	X	X		
8	Odstranění zařízení staveniště, závěrečný úklid	2													X	X		
9	Závěrečná zpráva, SEKM, administrace předání díla	3													X	X	X	
Celková doba trvání projektu		16	X	X	X	X	X	X	X	X	X	X	X	X	X	X	X	



7. ZÁVĚR

Současný stav je z pohledu uložených odpadů na lokalitě nutno vnímat jako dlouhodobě nevyhovující a rizikový, a to zejména z důvodu možnosti opakovaného požáru, dále z důvodu vzniku de facto věcného břemene, které znemožňuje vlastníkům realizovat některé jejich podnikatelské záměry spojené s využitím areálu. V neposlední řadě se jedná o psychologickou zátěž, zejména pro místní obyvatele a osoby, pohybující se v areálu.

Projekt realizace „Odstranění ilegálního skladu odpadů z lokality bývalé provozovny společnosti Profiakont s.r.o. v k.ú. Hůry - sanace ekologické zátěže“ pro předložení žádosti o poskytnutí podpory v rámci Národního programu Životní prostředí, Prioritní oblast 3. Odpady, staré zátěže, environmentální rizika, (Podoblast 3.3 Odstranění a rekultivace nepovolených „černých skládek“ a řešení starých ekologických zátěží, Aktivita 3.3.B Odstranění nelegálních skladů odpadů a pro následnou realizaci odstranění nelegálně navezených odpadů) vymezuje a konkretizuje rozsah plnění, který bude v této souvislosti požadován po vybraném dodavateli.

Množství odpadů je odhadnuto na 6 000 tun. Toto množství je předmětem projektu a uvažovaného rozpočtu sanace ekologické zátěže. Vzhledem k míře nejistoty měření a na základě praktických zkušeností s uvedeným druhem odpadů upozorňujeme, že množství odpadů by mohlo být reálně o 10-20% nižší. Na druhé straně, lokalita slouží jako neřízená skládka a množství zde uložených odpadů se průběžně mění.

Po úplné realizaci sanace bude dosaženo nezávadného stavu areálu z hlediska negativních dopadů na životní prostředí, způsobených dlouhodobým deponováním odpadů.



8. SEZNAM PŘÍLOH

1. *Mapa širších vztahů*
2. *Snímek katastrální mapy*
3. *Plán areálu s vyznačením zájmové lokality*
4. *Fotodokumentace, SaNo CB s.r.o., 08/2015*
5. *Fotodokumentace aktuálního stavu, CZ BIJO a.s., 15. 9. 2015*

Samostatná příloha

Rozpočet prací

**Příloha č. 2 Smlouvy o dílo č. SDL/OZZL/100/16:
Položkový rozpočet**

Položkový rozpočet prací

Odstanění ilegálního skladiště odpadů z lokality bývalé provozovny společnosti PROFARCTIS s.r.o. v ul. Sárnatecké 60C, Opava

Druh výkonu	Jedn.	Počet jednotek	Jednotková cena Kč	Celková cena Kč	Podíl na celkové ceně %	Průměrná cena Kč	Průměrná cena Kč	Průměrná cena Kč
1. Inženýrská příprava projektu	celok	1	10 000,00	10 000,00	0,16	10 000,00	12 100,00	2 100,00
1.1. Inženýrská příprava projektu	celok	1	10 000,00	10 000,00	0,16	10 000,00	12 100,00	2 100,00
2. Zařízení pracoviště	celok	1	20 000,00	20 000,00	0,31	20 000,00	24 200,00	4 200,00
2.1. Zařízení pracoviště	celok	1	20 000,00	20 000,00	0,31	20 000,00	24 200,00	4 200,00
3. Třídění, manipulace a nakládka odpadů	t	6 000	20,00	740 000,00	11,34	120 000,00	145 200,00	25 200,00
3.1. Třídění odpadů	t	6 000	20,00	120 000,00	1,82	600 000,00	726 000,00	126 000,00
3.2. Manipulace a nakládka odpadů	t	6 000	100,00	600 000,00	9,05	10 000,00	12 100,00	2 100,00
3.3. Ostatní manipulace	celok	1	10 000,00	10 000,00	0,15	10 000,00	12 100,00	2 100,00
3.4. Pomocné technické práce	celok	1	10 000,00	10 000,00	0,15	10 000,00	12 100,00	2 100,00
4. Transport odpadů (6 000 tun)	t	6 000		2 400 000,00	36,00	2 400 000,00	2 904 000,00	504 000,00
4.1. Transport odpadů (6 000 tun)	Kč/t	6 000		2 400 000,00	36,00	2 400 000,00	2 904 000,00	504 000,00
4.2. Doprava - energetické využití / odstranění odpadů	Kč/t			0,00	0,00	0,00	0,00	0,00
4.3. Doprava - skládka S-OO	Kč/t			0,00	0,00	0,00	0,00	0,00
4.4. Doprava - schválené zařízení pro využití / odstranění odpadů	Kč/t	6 000,00	400,00	2 400 000,00	36,00	2 400 000,00	2 904 000,00	504 000,00
5. Odstanění a/nebo využití odpadů (6 000 tun)	t	6 000		2 610 000,00	39,15	2 610 000,00	3 158 100,00	548 100,00
5.1. Energetické využití / odstranění odpadů ve schváleném zařízení	t	1		0,00	0,00	0,00	0,00	0,00
5.2. Odstanění odpadů ve schváleném zařízení - skládka S-OO	t	1		0,00	0,00	0,00	0,00	0,00
5.3. Odstanění odpadů ve schváleném zařízení - skládka S-ON	t	1		0,00	0,00	0,00	0,00	0,00
5.4. Odstanění / využití odpadů ve schváleném zařízení	t	6 000,00	435,00	2 610 000,00	39,15	2 610 000,00	3 158 100,00	548 100,00
6. Úklid pracoviště, uvedení do ekologicky nezávadného stavu	celok	1	20 000,00	20 000,00	0,30	20 000,00	24 200,00	4 200,00
6.1. Závěrečný úklid zpevněných ploch, podlah a komunikací	celok	1	20 000,00	20 000,00	0,30	20 000,00	24 200,00	4 200,00
6.2. Dočištění nepevných povrchů, úpravy terénu	celok	1	50 000,00	50 000,00	0,74	50 000,00	60 500,00	10 500,00
6.3. Odstanění zařízení staveniště	celok	1	10 000,00	10 000,00	0,15	10 000,00	12 100,00	2 100,00
7. Závěrečná zpráva a záznam do SEKM	ks	1	20 000,00	20 000,00	0,30	20 000,00	24 200,00	4 200,00
7.1. Zpracování závěrečné zprávy	ks	1	20 000,00	20 000,00	0,30	20 000,00	24 200,00	4 200,00
7.2. Záznam do SEKM	celok	1	5 000,00	5 000,00	0,07	5 000,00	6 050,00	1 050,00
8. Řízení a koordinace prací ze strany dodavatele	celok	1	20 000,00	20 000,00	0,30	20 000,00	24 200,00	4 200,00
8.1. Vedoucí projektu	celok	1	20 000,00	20 000,00	0,30	20 000,00	24 200,00	4 200,00
8.2. Odpovědný ředitel	celok	1	20 000,00	20 000,00	0,30	20 000,00	24 200,00	4 200,00
8.3. Doprava	celok	1	10 000,00	10 000,00	0,15	10 000,00	12 100,00	2 100,00
8.4. Kontrolní den (měsíčně) + Průběžná měsíční zpráva	ks	4	10 000,00	40 000,00	0,60	40 000,00	48 400,00	8 400,00
Celkem				5 975 000,00		5 975 000,00	7 229 750,00	1 254 750,00
9. Rozpočtová rezerva				298 750,00		298 750,00	361 487,50	62 737,50
9.1. Rozpočtová rezerva 5% z ceny	%	5		5 975 000,00	0,10	298 750,00	361 487,50	62 737,50
Celková cena				6 273 750,00		6 273 750,00	7 591 237,50	1 317 487,50

ST
4

PROKURISTKA

PROKURISTKA