



## Pojistná smlouva – pojištění podnikatelů TREND

### **Kooperativa pojišťovna, a.s., Vienna Insurance Group**

se sídlem Pobřežní 665/21, 186 00 Praha 8, Česká republika

IČO: 47116617

zapsaná v obchodním rejstříku vedeném Městským soudem v Praze, sp. zn. B 1897

(dále jen „**pojistitel**“)

a

### **PROBAČNÍ A MEDIAČNÍ SLUŽBA**

IČO: 70888060

se sídlem: Senovážné náměstí 995/1, 11000 Praha

(dále jen „**pojistník**“)

zastupuje: PhDr. Andrea Matoušková, ředitelka

Korespondenční adresa je shodná s adresou sídla pojistníka.

#### **Kontaktní údaje:**

- 

#### **uzavírají**

podle zákona č. 89/2012 Sb., občanský zákoník, v platném znění, tuto pojistnou smlouvu (dále jen "smlouva"), která spolu s pojistnými podmínkami nebo smluvními ujednáními pojistitele uvedenými v článku 1. této smlouvy a přílohami této smlouvy tvoří nedílný celek.

## ČLÁNEK 1. ÚVODNÍ USTANOVENÍ

### 1. POJIŠTĚNÝ

Pojištěným je pojistník.

### 2. PŘEDMĚT ČINNOSTI POJIŠTĚNÉHO

Předmět činnosti pojištěného je ke dni uzavření této smlouvy vymezen v následujících dokumentech:

- Výpis z registru ekonomických subjektů ze dne 17. 2. 2023

### 3. DOKUMENTY K POJISTNÉ SMLouvĚ

Pro pojištění sjednané touto smlouvou platí občanský zákoník a ostatní obecně závazné právní předpisy v platném znění, ustanovení pojistné smlouvy a následující pojistné podmínky / smluvní ujednání:

**VPP P-100/14** – Všeobecné pojistné podmínky pro pojištění majetku a odpovědnosti a dále:

#### Zvláštní pojistné podmínky

- ZPP P-150/14 – pro živelní pojištění
- ZPP P-200/14 – pro pojištění pro případ odcizení
- ZPP P-250/14 – pro pojištění skla
- ZPP P-320/14 – pro pojištění elektronických zařízení

#### Dodatkové pojistné podmínky

- DPP P-205/14 – upravující způsoby zabezpečení

### 4. DOBA TRVÁNÍ POJIŠTĚNÍ

- **Počátek pojištění: 18. 4. 2023**

Pojištění se sjednává **na dobu jednoho pojistného roku**. Pojištění se prodlužuje o další pojistný rok, pokud některá ze smluvních stran nesdělí písemně druhé smluvní straně nejpozději šest týdnů před uplynutím příslušného pojistného roku, že na dalším trvání pojištění nemá zájem. V případě nedodržení lhůty pro doručení sdělení uvedené v předchozí větě pojištění zaniká až ke konci následujícího pojistného roku, pro který je tato lhůta dodržena.

- **Pojištění však zanikne nejpozději k 17. 4. 2033** po tomto dni již k prodloužení pojištění nedochází.

## ČLÁNEK 2. MÍSTA, ZPŮSOBY, PŘEDMĚTY A DRUHY POJIŠTĚNÍ

### 1. OBECNÁ UJEDNÁNÍ PRO POJIŠTĚNÍ MAJETKU

Pravidla pro stanovení výše pojistného plnění jsou podrobně upravena v pojistných podmínkách vztahujících se ke sjednanému pojištění a v dalších ustanoveních této pojistné smlouvy. Na stanovení výše pojistného plnění tedy může mít vliv např. stupeň opotřebení, provedení opravy či znovupořízení nebo způsob zabezpečení pojištěných věcí.

#### MÍSTA POJIŠTĚNÍ PRO POJIŠTĚNÍ MAJETKU:

- **Místo pojištění č.1** - Samoty 2747, Písek, 39701; popis adresy: ubytovna probačního zařízení

není-li dále uvedeno jinak.

### 2. POJIŠTĚNÍ MAJETKU NA MÍSTĚ POJIŠTĚNÍ

#### 2.1 MÍSTO POJIŠTĚNÍ Č.1

##### 2.1.1 ŽIVELNÍ POJIŠTĚNÍ

###### 2.1.1.1 Základní živelní pojištění

Pojištění se sjednává proti pojistným nebezpečím: **POŽÁRNÍ NEBEZPEČÍ, NÁRAZ NEBO PÁD A KOUŘ**, (DÁLE JEN „ZÁKLADNÍ ŽIVELNÍ POJIŠTĚNÍ“).

Pojištění se sjednává pro předměty pojištění v rozsahu a na místě pojištění uvedeném v následující tabulce:

<b>Místo pojištění:</b>		Samoty 2747, Písek, 39701			
<b>Kód</b>	<b>Předmět pojištění</b>	<b>Horní hranice plnění</b>	<b>Spoluúčast</b>	<b>Pojistné plnění</b>	<b>Roční pojistné</b>

1	Soubor vlastních budov a ostatních staveb	pojistná částka:	30 500 000 Kč	10 000 Kč	v nové ceně	7 564 Kč
<b>Popis výše uvedeného předmětu: ubytovna pro probační zařízení, v příz. kanceláře, zahrad. domek</b>						
<b>Smluvní ujednání</b>						
<b>Fotovoltaická elektrárna a její příslušenství</b>						
Předmětem pojištění je rovněž zařízení fotovoltaické elektrárny a její příslušenství. Pojištění se však nevztahuje na zařízení fotovoltaické elektrárny ani jejího příslušenství, které je umístěno na budovách:						
<ul style="list-style-type: none"> <li>• seníků,</li> <li>• skladů výbušného a hořlavého materiálu,</li> <li>• ve kterých dochází ke zpracování dřeva (pily),</li> <li>• lehkých montovaných staveb typu TESKO,</li> <li>• drůbežáren vytápěných plynovými hořáky,</li> <li>• ve kterých dochází ke zpracování nebezpečného odpadu, skladování, třídění, recyklace, včetně drcení odpadu typu guma, plast.</li> </ul>						
2	Soubor vlastního movitého zařízení nebo vybavení	pojistná částka:	3 500 000 Kč	10 000 Kč	v nové ceně	3 220 Kč

### 2.1.1.2 Doplnková živelní pojištění

Pojištění se sjednává pro předměty pojištěné na uvedeném místě pojištění v rámci **ZÁKLADNÍHO ŽIVELNÍHO POJIŠTĚNÍ**, a to v níže uvedeném rozsahu.

<b>Místo pojištění:</b>	Samoty 2747, Písek, 39701			
<b>Pojistné nebezpečí</b>	<b>Horní hranice plnění</b>	<b>Spoluúčast</b>	<b>Roční pojistné</b>	
Přepětí, podpětí, zkrat*	limit pojistného plnění (první riziko):	300 000 Kč	5 000 Kč	1 008 Kč
Vichřice nebo krupobití, sesuv, zemětřesení, tíha sněhu nebo námrazy	limit pojistného plnění v rámci pojistné částky:	10 000 000 Kč	10 000 Kč	4 243 Kč
Atmosférické srážky*	limit pojistného plnění (první riziko):	1 000 000 Kč	10 000 Kč	2 100 Kč

\* Definice pojistného nebezpečí je uvedena dále v této pojistné smlouvě.

### SMLUVNÍ UJEDNÁNÍ K DOPLŇKOVÝM ŽIVELNÍM NEBEZPEČÍM

#### Smluvní ujednání k pojistnému nebezpečí VICHŘICE NEBO KRUPOBITÍ, SESUV, ZEMĚTŘESENÍ A TÍHA SNĚHU NEBO NÁMRAZY

##### Tíha sněhu nebo námrazy na fotovoltaické elektrárně

Odchylně od čl. 2 odst. 2) písm. e) ZPP P-150/14 se ujednává, že pojištění se vztahuje i pro případ poškození nebo zničení součástí pojištěné fotovoltaické elektrárny tíhou sněhu nebo námrazy.

Zařízení fotovoltaické elektrárny musí splňovat tyto normy:

- ČSN EN 61215 - pro FV moduly z krystalického křemíku
- ČSN EN 61646 - pro FV moduly tenkovrstvé
- ČSN EN 62108 - pro koncentrátory FV modulů a sestav

nebo, pokud budou použity v technologii fotovoltaické elektrárny jiné FV moduly než podle výše uvedených platných směrnic, musí pojištěný v případě pojistné události předložit k FV modulům příslušnou certifikaci shody s obdobným rozsahem a hodnotami dosahovaných parametrů. Nebude-li splněno výše uvedené, je pojišťitel oprávněn snížit pojistné plnění úměrně tomu, jaký vliv mělo toto porušení na rozsah jeho povinností plnit.

### 2.1.2 POJIŠTĚNÍ PRO PŘÍPAD ODCIZENÍ

Pojištění pro případ odcizení **KRÁDEŽÍ S PŘEKONÁNÍM PŘEKÁŽKY** nebo **LOUPEŽÍ (s výjimkou loupeže přepravovaných peněz nebo cenin)** pokud bylo šetřeno policií, bez ohledu na to, zda byl pachatel zjištěn. Pojištění se sjednává pro předměty pojištění v rozsahu a na místě pojištění uvedeném v následující tabulce:

<b>Místo pojištění:</b>	Samoty 2747, Písek, 39701				
<b>Kód</b>	<b>Předmět pojištění</b>	<b>Horní hranice plnění</b>	<b>Spoluúčast</b>	<b>Pojistné plnění</b>	<b>Roční pojistné</b>
1	Soubor vlastních budov a ostatních staveb	limit pojistného plnění (první riziko):	200 000 Kč	5 000 Kč	v nové ceně 630 Kč
<b>Popis výše uvedeného předmětu: ubytovna pro probační zařízení, v příz. kanceláře, zahrad. domek</b>					



	<b>Smluvní ujednání</b> <b>Zabezpečení fotovoltaické elektrárny</b> Ujednává se, že pojištěna fotovoltaická elektrárna musí být proti jejímu odcizení zabezpečena dle ustanovení uvedeného dále v této smlouvě.					
2	Soubor vlastního movitého zařízení nebo vybavení	limit pojistného plnění v rámci pojistné částky:	500 000 Kč	10 000 Kč	v nové ceně	2 240 Kč

### SMLUVNÍ UJEDNÁNÍ K POJIŠTĚNÍ PRO PŘÍPAD ODCIZENÍ

#### Zabezpečení pojištěné fotovoltaické elektrárny (dále jen "FVE")

FVE umístěná na střeše budovy nebo stavby:

- Ujednává se, že se za dostatečné zabezpečení pojištěné FVE umístěné na střeše budovy nebo stavby považuje její konstrukční upevnění k tomuto nemovitému objektu.

FVE umístěna na pozemku do limitu pojistného plnění 500 000 Kč:

- oplocení výška 180 cm
- zámek vstupů zámek s bezpečnostní cylindrickou vložkou nebo bezpečnostní visací zámek

FVE umístěna na pozemku do limitu pojistného plnění 2 000 000 Kč:

- oplocení výška 180 cm
- zámek vstupů zámek s bezpečnostní cylindrickou vložkou nebo bezpečnostní visací zámek
- ostraha/PZTS chráněné PZTS s obvodovou (perimetrickou) ochranou, jejíž poplachový signál je vyveden na PPC nebo do místa s nepřetržitou službou

FVE umístěna na pozemku do limitu pojistného plnění 10 000 000 Kč:

- oplocení výška 180 cm, po celém obvodě s vrcholovou ochranou (ostnatý drát apod.)
- zámek vstupů bezpečnostní uzamykací systém nebo bezpečnostní visací zámek se zvýšenou ochranou třmene visacího zámku
- ostraha/PZTS chráněné PZTS min. stupně zabezpečení 3 ČSN EN 50131-1 s obvodovou (perimetrickou) ochranou, jejíž poplachový signál je vyveden na PPC

FVE umístěna na pozemku do limitu pojistného plnění 20 000 000 Kč:

- oplocení výška 180 cm, po celém obvodě s vrcholovou ochranou (ostnatý drát apod.)
- zámek vstupů bezpečnostní uzamykací systém nebo bezpečnostní visací zámek se zvýšenou ochranou třmene visacího zámku
- ostraha/PZTS chráněné PZTS min. stupně zabezpečení 3 ČSN EN 50131-1 s obvodovou (perimetrickou) ochranou, jejíž poplachový signál je vyveden na PPC a prostranství je monitorováno systémem CCTV se záznamem

FVE umístěna na pozemku s limitem pojistného plnění převyšujícím 20 000 000 Kč:

- Individuálně ujednaný způsob zabezpečení. V případě, že v pojistné smlouvě není individuální způsob zabezpečení ujednan, platí požadavky na způsob zabezpečení pro limit pojistného plnění do 20 000 000 Kč.

#### Horní hranice plnění pro krádež pojištěných předmětů z výlohy, vitríny či pultu

V případě krádeže z výlohy nebo z vitríny či pultu, které jsou umístěny uvnitř provozovny pojištěného, kde překonání překážky spočívalo v rozbítí jejich skla nebo v překonání jejich zámku, poskytne pojistitel pojistné plnění do výše:

- 5 % z horní hranice pojistného plnění sjednané v místě pojištění pro pojištění skupiny věcí, do které náležely odcizené věci pojištěné proti odcizení, maximálně však **20 000 Kč**, jde-li o cenné předměty, věci umělecké, historické nebo sběratelské hodnoty nebo elektroniku,
- 10 % z horní hranice pojistného plnění sjednané v místě pojištění pro pojištění skupiny věcí, do které náležely odcizené věci pojištěné proti odcizení, maximálně však **50 000 Kč**, jde-li o ostatní pojištěné věci (jiné než výše uvedené).

### 2.1.3 POJIŠTĚNÍ PRO PŘÍPAD VANDALISMU

Pojištění se vztahuje na úmyslné poškození nebo úmyslné zničení předmětů pojištěných proti odcizení, pokud bylo šetřeno policií, bez ohledu na to, zda byl pachatel zjištěn.

Pojištění se sjednává pro předměty pojištění v rozsahu a na místě pojištění uvedeném v následující tabulce:

<b>Místo pojištění:</b>	Samoty 2747, Písek, 39701			
<b>Předmět pojištění</b>	<b>Horní hranice plnění</b>	<b>Spoluúčast</b>	<b>Roční pojistné</b>	
Předměty pojištěné proti odcizení	limit pojistného plnění (první riziko):	100 000 Kč	5 000 Kč	1 990 Kč

### SMLUVNÍ UJEDNÁNÍ K POJIŠTĚNÍ PRO PŘÍPAD VANDALISMU

#### Mechanické poškození kontaktního zateplení budovy nebo střešní izolace

V případě mechanického poškození kontaktního zateplení obvodového pláště pojištěné budovy nebo její střešní izolace způsobené jakýmkoliv zvířetem nebo hmyzem poskytne pojistitel pojistné plnění na úhradu škod nastalých v tomto místě pojištění maximálně do limitu 50 000 Kč, a to v rámci limitu pojistného plnění sjednaného pro pojištění vandalismu (sublimit).

#### Poškození budovy nebo ostatní stavby malbami, nástřiky nebo polepením

Za škody způsobené úmyslným poškozením vnějšího obvodového pláště budovy nebo ostatní stavby pojištěné proti vandalismu malbami, nástřiky nebo polepením poskytne pojistitel pojistné plnění z jedné a ze všech pojistných událostí nastalých v průběhu jednoho pojistného roku, a to do výše maximálně **20 000 Kč** v rámci limitu pojistného plnění sjednaného pro pojištění budovy proti vandalismu (sublimit).

#### 2.1.4 POJIŠTĚNÍ SKLA

Pojištění se vztahuje na poškození nebo zničení pojištěného skla nahodilou událostí, která není z pojištění vyloučena ujednáními týkajícími se pojištění skel uvedenými v pojistné smlouvě nebo dokumentech tvořících její nedílnou součást, včetně pojistných podmínek vztahujících se k pojištění skel.

Pojištění se sjednává pro předměty pojištění v rozsahu a na místě pojištění uvedeném v následující tabulce:

<b>Místo pojištění:</b>	Samoty 2747, Písek, 39701			
<b>Varianta pojištění:</b>	Rozšířená			
<b>Předmět pojištění</b>	<b>Horní hranice plnění</b>	<b>Spoluúčast</b>	<b>Roční pojistné</b>	
Soubor vlastních a cizích skel níže specifikovaných dle zvolené varianty	limit pojistného plnění (první riziko):	50 000 Kč	5 000 Kč	1 764 Kč

#### DEFINICE VARIANTY POJIŠTĚNÍ

Pojištění se vztahuje na soubor skel, která jsou:

- pevně spojená s budovou nebo stavbou,
- zasazená v rámu, který je stavební součástí budovy nebo stavby, nebo jejich soubory uvedené v pojistné smlouvě, včetně nalepených neodnímatelných snímačů zabezpečovacích zařízení, nalepených fólií, nápisů, maleb nebo jiné výzdoby, jsou-li součástí pojištěného skla.
- skly pultů a vitrín, na světelné reklamy a světelné nápisy (včetně těch zhotovených z plexiskla a jiných umělých hmot),
- skleněnou výplň nábytku,
- skla volně visících zrcadel,
- sklokeramickými nebo indukčními varnými deskami,
- termoskly spotřebičů,
- zasklením stacionárních strojů nebo automatů zhotoveným rovněž z plexiskla a jiných umělých hmot,
- skly akvárií pevně instalovaných do stavebních součástí nemovitého objektu,

Pojištění se dále vztahuje na jejich elektrické instalace a nosné konstrukce.

Pojištění se rovněž vztahuje na sanitární keramiku

Za sanitární keramiku se považují například umyvadla, záchodové mísy, pisoáry, bidety, a to včetně těch vyrobených z materiálů používaných jako náhrada keramiky (např. lité mramor, beton). Za sanitární keramiku se nepovažují sanitární zařízení vyrobená z plastů nebo kovu, obklady a dlažby, vodovodní baterie a jiné příslušenství.

#### SMLUVNÍ UJEDNÁNÍ K POJIŠTĚNÍ SKLA

##### Neuplatnění spoluúčasti

Bude-li pojištěné sklo rozbito v přímé souvislosti s odcizením věci pojištěné pro případ odcizení, neuplatní pojistitel spoluúčast sjednanou k pojištění skla.

#### 2.1.5 POJIŠTĚNÍ ELEKTRONICKÝCH ZAŘÍZENÍ

Pojištění se vztahuje na poškození nebo zničení pojištěného elektronického zařízení nahodilou událostí, která není z pojištění vyloučena ujednáními týkajícími se pojištění elektronických zařízení uvedenými v pojistné smlouvě nebo dokumentech tvořících její nedílnou součást, včetně pojistných podmínek vztahujících se k pojištění elektronických zařízení.

Pojištění se sjednává pro předměty pojištění v rozsahu a na místech pojištění uvedených v následující tabulce/následujících tabulkách:

<b>Místo pojištění:</b>	Samoty 2747, Písek, 39701
<b>Pojištění se sjednává na:</b>	novou cenu

#### POJIŠTĚNÍ SOUBORU ELEKTRONICKÝCH ZAŘÍZENÍ

<b>Popis:</b>	FVE panely na střeše (16 ks)	<b>Typ:</b>	Stacionární
<b>Vlastnictví</b>	<b>Horní hranice plnění</b>	<b>Spoluúčast</b>	<b>Roční pojistné</b>
Vlastní	limit pojistného plnění (první riziko):	200 000 Kč	5 000 Kč
			4 200 Kč

### 3. SMLUVNÍ UJEDNÁNÍ K ŽIVELNÍMU POJIŠTĚNÍ, ODCIZENÍ, VANDALISMU A TECHNICKÉMU RIZIKU SPOLEČNÁ PRO VŠECHNA MÍSTA POJIŠTĚNÍ



## Ochrana zařízení fotovoltaické elektrárny

### Zařízení fotovoltaické elektrárny musí být chráněno:

- komplexní funkční přepěťovou ochranou v souladu s technickou normou ČSN EN 62305,
- nosné konstrukce panelů musí být uzemněny,
- je-li součástí zařízení i trafostanice, musí být opatřena bleskosvodem;

Pokud porušení této povinnosti bude mít podstatný vliv na vznik pojistné události, její průběh nebo zvětšení rozsahu jejích následků, je pojišťovatel oprávněn snížit pojistné plnění úměrně tomu, jaký vliv mělo toto porušení na rozsah jeho povinnosti plnit.

### Nemovité objekty trvale neužívané - výluka

Ujednává se, že se pojištění nevztahuje na nemovité objekty trvale neužívané. Tato výluka se však neuplatní pro pojištěné nemovité objekty, pro které je touto smlouvou výslovně ujednaný opak. Za nemovité objekty trvale neužívané se nepovažují nemovité objekty užívané sezónně, tj. nemovité objekty užívané pravidelně v určitém období v rámci kalendářního roku v návaznosti na sezónnost provozování činnosti, k níž tyto nemovité objekty slouží (např. provoz rekreačních ubytovacích zařízení v turistické sezóně) a nemovité objekty na kterých již započaly stavební práce v souvislosti s jejich rekonstrukcí.

### Pojištění majetku - rozšíření územní platnosti pojištění

Ujednává se, že místem pojištění pro movité předměty (s výjimkou cenných předmětů a finančních prostředků) je kromě míst pojištění konkrétně vymezených v této smlouvě také ostatní území České republiky.

Místem pojištění konkrétně vymezeným v této smlouvě se pro účely tohoto ujednání rozumí jak místo pojištění vymezené konkrétní adresou, tak místo pojištění podle podnikatelské činnosti pojištěného v přímé souvislosti s realizací zakázek na území ČR, pokud je touto smlouvou sjednáno.

Na úhradu všech pojistných událostí vzniklých v průběhu jednoho pojistného roku na movitých předmětech (s výjimkou cenných předmětů a finančních prostředků) umístěných na ostatním území České republiky (mimo místa pojištění konkrétně vymezená v pojistné smlouvě) poskytne pojišťovatel pojistné plnění v souhrnu maximálně do výše součtu horních hranic pojistného plnění sjednaných na všech místech pojištění konkrétně uvedených v pojistné smlouvě pro příslušnou skupinu movitých předmětů a pro příslušné pojistné nebezpečí (v závislosti na tom, do jaké skupiny náleží movitý předmět zasažený pojistnou událostí, a na tom, jakým pojistným nebezpečím byla pojistná událost způsobena). Plnění pojišťovatele z pojistných událostí uvedených v předchozí větě však současně nepřesáhne 100 000 Kč v souhrnu ze všech takových pojistných událostí nastalých v průběhu jednoho pojistného roku (bez ohledu na to, na jakých movitých předmětech a v důsledku jakých pojistných nebezpečí tyto pojistné události vznikly).

### Nemovité objekty ve výstavbě - výluka z pojištění

Ujednává se, že se pojištění sjednané touto smlouvou nevztahuje na nemovité objekty ve výstavbě.

### Definice pojistného nebezpečí PŘEPĚTÍ, PODPĚTÍ, ZKRAT, INDUKCE

Ujednává se, že odchýlně od čl. 2 odst. 1) písm. a) ZPP P-150/14 se za přímý úder blesku považuje i dočasné přepětí, podpětí, zkrat nebo indukce způsobená v elektrorozvodné nebo komunikační síti.

Pojištění se vztahuje i na poškození nebo zničení pojištěného vlastního nebo užívaného movitého zařízení a vybavení, elektrických a elektronických strojů, přístrojů a zařízení, elektronických součástí a příslušenství pojištěné nemovitosti (řídící jednotky technologických zařízení, elektronické zabezpečovací systémy, klimatizace apod.) přepětím, zkratem nebo indukcí v příčinné souvislosti s úderem blesku, při bouřkách, při spínání v napájecích sítích nebo při výboji statické elektřiny.

### Definice pojistného nebezpečí ATMOSFÉRICKÉ SRÁŽKY

Ujednává se, že nad rámec čl. 2 ZPP P-150/14 se pojištění vztahuje také na poškození nebo zničení pojištěných nemovitých objektů a pojištěných movitých předmětů uložených v nemovitých objektech atmosférickými srážkami, tj. tím, že přes stavební konstrukce nemovitých objektů do jejich vnitřních prostor náhle a nahodile vnikla voda:

- a) z přívalového deště, včetně případů, kdy svod dešťové vody nestačí odebrat nadměrné množství vody z přívalového deště, nebo
- b) vzniklá táním sněhové nebo ledové vrstvy, včetně případů, kdy svod dešťové vody nestačí odebrat nadměrné množství vody z roztátého sněhu nebo ledu.

Pojišťovatel poskytne pojistné plnění pouze za podmínky, že vnější plášť ani zastřešení nemovitého objektu nejeví známky poruchy, poškození nebo zhoršení své funkčnosti.

Pojištění se nevztahuje na škody způsobené v důsledku:

- vniknutí vody do nemovitého objektu nedostatečně uzavřenými okny či venkovními dveřmi, nedostatečně uzavřenými/utěsněnými vnějšími stavebními otvory, v důsledku zanedbané údržby nemovitosti nebo příčinné souvislosti s prováděním oprav, rekonstrukcí nebo stavebních prací,
- vztlínání zemské vlhkosti, působením hub nebo plísní,
- zmrznutí vody z atmosférických srážek v konstrukcích pojištěných nemovitých objektů,
- působení atmosférických srážek, které před zatečením do nemovitého objektu již dopadly na zemský povrch.

Za přívalový déšť se považuje déšť velké intenzity a obvykle krátkého trvání a malého plošného rozsahu.

Pojištěný je povinen po pojistné události neprodleně učinit opatření, aby ke stejné škodě nemohlo dojít při dalším působení atmosférických srážek. Za přívalový déšť se považuje déšť velké intenzity a obvykle krátkého trvání a malého plošného rozsahu.

### Čekací doba pro vichřici

Ve smyslu čl. 3 odst. 5) ZPP P-150/14 nastane-li škodná událost následkem vichřice nebo v přímé souvislosti s vichřicí do 10 dnů po sjednání pojištění, není pojistitel z této škodné události povinen poskytnout pojistné plnění.

Čl. 3 odst. 5) ZPP P-150/14 se neuplatní v případě, že pro případ pojistné události vzniklé na příslušném předmětu pojištění v daném místě pojištění působením pojistného nebezpečí vichřice již bylo před počátkem pojištění sjednaného touto pojistnou smlouvou (před počátkem změn sjednaných tímto dodatkem k pojistné smlouvě) u pojistitele uvedeného v této pojistné smlouvě sjednáno pojištění proti pojistnému nebezpečí vichřice, které bezprostředně předcházelo pojištění sjednanému touto pojistnou smlouvou (dodatkem k pojistné smlouvě); podmínkou je nepřetržitě trvání pojištění.

Došlo-li však ke zvýšení horní hranice pojistného plnění či jinému rozšíření rozsahu pojištění proti pojistnému nebezpečí vichřice, není pojistitel povinen z pojistné události vzniklé následkem vichřice nebo v přímé souvislosti s vichřicí do 10 dnů po uzavření této pojistné smlouvy (dodatku k pojistné smlouvě) poskytnout plnění v rozsahu širším, než v jakém bylo proti tomuto pojistnému nebezpečí pojištění sjednáno před počátkem pojištění sjednaného touto pojistnou smlouvou (počátkem změn sjednaných tímto dodatkem k pojistné smlouvě).

### Tíha sněhu nebo námrazy - omezení

Pojištění pro případ škod způsobených tíhou sněhu nebo námrazy se vztahuje pouze na škody vzniklé na pojištěných budovách, není-li touto smlouvou pro konkrétní předmět pojištění ujednáno jinak.

## ČLÁNEK 3. VÝŠE A PLATBA POJISTNÉHO

### 1. Pojistné:

Pojistné nebezpečí	Roční pojistné
Pojištění pro případ živelního nebezpečí	18 135 Kč
Pojištění pro případ odcizení	2 870 Kč
Pojištění pro případ vandalismu	1 990 Kč
Pojištění pro případ nahodilého poškození nebo rozbití skel	1 764 Kč
Pojištění strojů nebo elektronických zařízení pro případ jejich poškození nebo zničení nahodilou událostí	4 200 Kč
<b>Celkové roční pojistné před úpravou</b>	<b>28 959 Kč</b>

### 2. Slevy:

Typ slevy	Výše slevy
Sleva za délku pojistného období	5 %
Jiná sleva / přírážka	25 %
<b>Celkem sleva / přírážka</b>	<b>30 %</b>

### 3. Pojistné po slevách:

**Celkové roční pojistné po úpravě** **20 271 Kč**

### 4. Pojistné období:

Sjednává se běžné pojistné s pojistným obdobím v délce **12** měsíců.

### 5. Pojistné za pojistné období je splatné vždy:

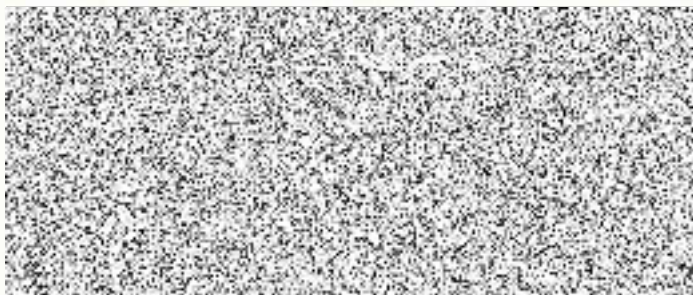
- k 18. 4.

každého roku na účet pojistitele.

## ČLÁNEK 4. HLÁŠENÍ ŠKODNÝCH UDÁLOSTÍ



Vznik škodné události hlásí pojistník bez zbytečného odkladu na níže uvedené kontaktní údaje:



## ČLÁNEK 5. PROHLÁŠENÍ POJISTNÍKA

1. Pojistník potvrzuje, že před uzavřením pojistné smlouvy převzal v listinné nebo, s jeho souhlasem, v jiné textové podobě (např. na trvalém nosiči dat) Informace pro klienta a Informace o zpracování osobních údajů v neživotním pojištění a seznámil se s nimi. Pojistník si je vědom, že se jedná o důležité informace, které mu napomohou porozumět podmínkám sjednávaného pojištění, obsahují upozornění na důležité aspekty pojištění i významná ustanovení pojistných podmínek.
2. Pojistník dále potvrzuje, že v dostatečném předstihu před uzavřením pojistné smlouvy převzal v listinné nebo jiné textové podobě (např. na trvalém nosiči dat) dokumenty uvedené v čl. 1 odst. 3) smlouvy a seznámil se s nimi. Pojistník si je vědom, že tyto dokumenty tvoří nedílnou součást pojistné smlouvy a upravují rozsah pojištění, jeho omezení (včetně výluk), práva a povinnosti účastníků pojištění a následky jejich porušení a další podmínky pojištění a pojistník je jimi vázán stejně jako pojistnou smlouvou.
3. Pojistník prohlašuje, že má pojistný zájem na pojištění pojištěného, pokud je osobou od něj odlišnou.
4. Pojistník potvrzuje, že adresa jeho trvalého pobytu/bydliště či sídla a kontakty elektronické komunikace uvedené v této pojistné smlouvě jsou aktuální, a souhlasí, aby tyto údaje byly v případě jejich rozporu s jinými údaji uvedenými v dříve uzavřených pojistných smlouvách, ve kterých je pojistníkem nebo pojištěným, využívány i pro účely takových pojistných smluv. S tímto postupem pojistník souhlasí i pro případ, kdy pojistiteli oznámí změnu adresy trvalého pobytu/bydliště či sídla nebo kontaktů elektronické komunikace v době trvání této pojistné smlouvy.
5. Pojistník prohlašuje, že věci nebo jiné hodnoty pojistného zájmu pojištěné touto pojistnou smlouvou nejsou k datu uzavření smlouvy pojištěny proti stejným nebezpečím u jiného pojistitele.
6. Pokud tato pojistná smlouva, resp. dodatek k pojistné smlouvě (dále jen "smlouva") podléhá povinnosti uveřejnění v registru smluv (dále jen "registru") ve smyslu zákona č. 340/2015 Sb., zavazuje se pojistník k jejímu uveřejnění v rozsahu, způsobem a ve lhůtách stanovených citovaným zákonem. To nezabavuje pojistitele práva, aby smlouvu uveřejnil v registru sám, s čímž pojistník souhlasí. Pokud je pojistník odlišný od pojištěného, pojistník dále potvrzuje, že pojištěný souhlasil s uveřejněním smlouvy. Při vyplnění formuláře pro uveřejnění smlouvy v registru je pojistník povinen vyplnit údaje o pojistiteli (jako smluvní straně), do pole "**Datová schránka**" uvést: **n6tetn3** a do pole "**Číslo smlouvy**" uvést: **8603589879**. Pojistník se dále zavazuje, že před zasláním smlouvy k uveřejnění zajistí znečitelnění neuveřejnitelných informací (např. osobních údajů o fyzických osobách). Smluvní strany se dohodly, že ode dne nabytí účinnosti smlouvy jejím zveřejněním v registru se účinky pojištění, včetně práv a povinností z něj vyplývajících, vztahují i na období od data uvedeného jako počátek pojištění (resp. od data uvedeného jako počátek změn provedených dodatkem, jde-li o účinky dodatku) do budoucna.

## ČLÁNEK 6. ZPRACOVÁNÍ OSOBNÍCH ÚDAJŮ

1. V následující části jsou uvedeny základní informace o zpracování Vašich osobních údajů. Tyto informace se na Vás uplatní, pokud jste fyzickou osobou. Více informací, včetně způsobu odvolání souhlasu, možnosti podání námítky v případě zpracování na základě oprávněného zájmu, práva na přístup a dalších práv, naleznete v dokumentu Informace o zpracování osobních údajů v neživotním pojištění, který je trvale dostupný na webové stránce [www.koop.cz](http://www.koop.cz) v sekci "O pojišťovně Kooperativa".

### 2. Souhlas se zpracováním osobních údajů pro účely marketingu

Pojistitel bude s Vaším souhlasem zpracovávat Vaše **identifikační a kontaktní údaje, údaje pro ocenění rizika při vstupu do pojištění a údaje o využívání služeb**, a to pro účely:

- a) zasílání slev či jiných nabídek třetích stran, a to i elektronickými prostředky,
- b) zpracování Vašich osobních údajů nad rámec oprávněného zájmu pojistitele za účelem vyhodnocení Vašich potřeb a zaslání relevantnějších nabídek (jedná se o některé případy sledování Vašeho chování, spojování osobních údajů shromážděných pro odlišné účely, použití pokročilých analytických technik).

Tento souhlas je dobrovolný, platí po dobu neurčitou, můžete jej však kdykoliv odvolat. V případě, že souhlas neudělíte nebo jej odvoláte, nebudou Vám zasílány nabídky třetích stran a některé nabídky pojistitele nebude možné plně přizpůsobit Vaším potřebám. Máte také právo kdykoliv požadovat přístup ke svým osobním údajům.

Pojistník:

SOUHLASÍM  NESOUHLASÍM



### 3. Informace o zpracování osobních údajů bez Vašeho souhlasu

#### 3.1 Zpracování pro účely plnění smlouvy a oprávněných zájmů pojistitele

Pojistník bere na vědomí, že jeho identifikační a kontaktní údaje, údaje pro ocenění rizika při vstupu do pojištění a údaje o využívání služeb zpracovává pojistitel:

- a) pro účely kalkulace, návrhu a uzavření pojistné smlouvy, posouzení přijatelnosti do pojištění, správy a ukončení pojistné smlouvy a likvidace pojistných událostí, když v těchto případech jde o zpracování nezbytné pro **plnění smlouvy**, a
- b) pro účely zajištění řádného nastavení a plnění smluvních vztahů s pojistníkem, zajištění a soupojištění, statistiky a cenotvorby produktů, ochrany právních nároků pojistitele a prevence a odhalování pojistných podvodů a jiných protiprávních jednání, když v těchto případech jde o zpracování založené na základě **oprávněných zájmů** pojistitele. Proti takovému zpracování máte právo kdykoli podat námitku, která může být uplatněna způsobem uvedeným v Informacích o zpracování osobních údajů v neživotním pojištění.

#### 3.2 Zpracování pro účely plnění zákonné povinnosti

Pojistník bere na vědomí, že jeho identifikační a kontaktní údaje a údaje pro ocenění rizika při vstupu do pojištění pojistitel dále zpracovává ke **splnění své zákonné povinnosti** vyplývající zejména ze zákona upravujícího distribuci pojištění a zákona č. 69/2006 Sb., o provádění mezinárodních sankcí.

#### 3.3 Zpracování pro účely přímého marketingu

Pojistník bere na vědomí, že jeho identifikační a kontaktní údaje a údaje o využívání služeb může pojistitel také zpracovávat na základě jeho **oprávněného zájmu** pro účely zaslání svých reklamních sdělení a nabízení svých služeb; nabídku od pojistitele můžete dostat elektronicky (zejména SMSkou, e-mailem, přes sociální sítě nebo telefonicky) nebo klasickým dopisem či osobně od zaměstnanců pojistitele.

Proti takovému zpracování máte jako pojistník právo kdykoli podat námitku. Pokud si nepřejete, aby Vás pojistitel oslovoval s jakýmkoli nabídkami, zaškrtněte prosím toto pole: .

#### 3.4 Povinnost pojistníka informovat třetí osoby

Pojistník se zavazuje informovat každého pojištěného, jenž je osobou odlišnou od pojistníka, a případně další osoby, které uvedl v pojistné smlouvě, o zpracování jejich osobních údajů.

#### 3.5 Informace o zpracování osobních údajů zástupce pojistníka

Zástupce právnické osoby, zákonný zástupce nebo jiná osoba oprávněná zastupovat pojistníka bere na vědomí, že její identifikační a kontaktní údaje pojistitel zpracovává na základě **oprávněného zájmu** pro účely kalkulace, návrhu a uzavření pojistné smlouvy, správy a ukončení pojistné smlouvy, likvidace pojistných událostí, zajištění a soupojištění, ochrany právních nároků pojistitele a prevence a odhalování pojistných podvodů a jiných protiprávních jednání. Proti takovému zpracování má taková osoba právo kdykoli podat námitku, která může být uplatněna způsobem uvedeným v Informacích o zpracování osobních údajů v neživotním pojištění.

##### Zpracování pro účely plnění zákonné povinnosti

**Zástupce právnické osoby, zákonný zástupce nebo jiná osoba oprávněná zastupovat pojistníka bere na vědomí, že identifikační a kontaktní údaje pojistitel dále zpracovává ke splnění své zákonné povinnosti** vyplývající zejména ze zákona upravujícího distribuci pojištění a zákona č. 69/2006 Sb., o provádění mezinárodních sankcí.

**3.6** Podpisem pojistné smlouvy potvrzujete, že jste se důkladně seznámil se smyslem a obsahem souhlasu se zpracováním osobních údajů a že jste se před jejich udělením seznámil s dokumentem **Informace o zpracování osobních údajů v neživotním pojištění**, zejména s bližší identifikací dalších správců, rozsahem zpracovávaných údajů, právními základy (důvody), účely a dobou zpracování osobních údajů, způsobem odvolání souhlasu a právy, která Vám v této souvislosti náleží.

## ČLÁNEK 7. ZÁVĚREČNÁ USTANOVENÍ

1. Návrh pojistitele na uzavření pojistné smlouvy (dále jen "nabídka") musí být pojistníkem přijat ve lhůtě stanovené pojistitelem, a není-li taková lhůta stanovena, pak do jednoho měsíce ode dne doručení nabídky pojistníkovi. Odpověď s dodatkem nebo odchylkou od nabídky se nepovažuje za její přijetí, a to ani v případě, že se takovou odchylkou podstatně nemění podmínky nabídky.
2. Pojistitel neposkytne pojistné plnění ani jiné plnění či službu z pojistné smlouvy v rozsahu, v jakém by takové plnění nebo služba znamenaly porušení mezinárodních sankcí, obchodních nebo ekonomických sankcí či finančních embarg, vyhlášených za účelem udržení nebo obnovení mezinárodního míru, bezpečnosti, ochrany základních lidských práv a boje proti terorismu. Za tyto sankce a embarga se považují zejména sankce a embarga Organizace spojených národů, Evropské unie a České republiky. Dále také Spojených států amerických za předpokladu, že neodporují sankcím a embargům uvedeným v předchozí větě.
3. Pojistná smlouva je vyhotovena ve 2 stejnopisech. Pojistník obdrží 1 stejnopis(y), pojistitel si ponechá 1 stejnopis(y)
4. Pokud je tato pojistná smlouva uzavírána elektronickými prostředky a je pojistníkem podepisována elektronickým podpisem ve smyslu příslušných právních předpisů, který není uznávaným elektronickým podpisem ve smyslu zákona č. 297/2016 Sb., o službách vytvářejících důvěru pro elektronické transakce, je podmínkou řádného uzavření pojistné smlouvy zaplacení běžného pojistného za první pojistné období, případně jednorázového pojistného nejpozději do jednoho měsíce od data vystavení návrhu pojistné smlouvy. Nebude-li v případě uvedeném v předchozí větě běžné pojistné za první pojistné období, případně jednorázové pojistné zaplacené v tam uvedené

lhůtě, pojistná smlouva se od počátku ruší. Je-li pojistná smlouva uzavřána elektronickými prostředky, nejsou vyhotovovány její stejnopisy.

#### **ČLÁNEK 8.**

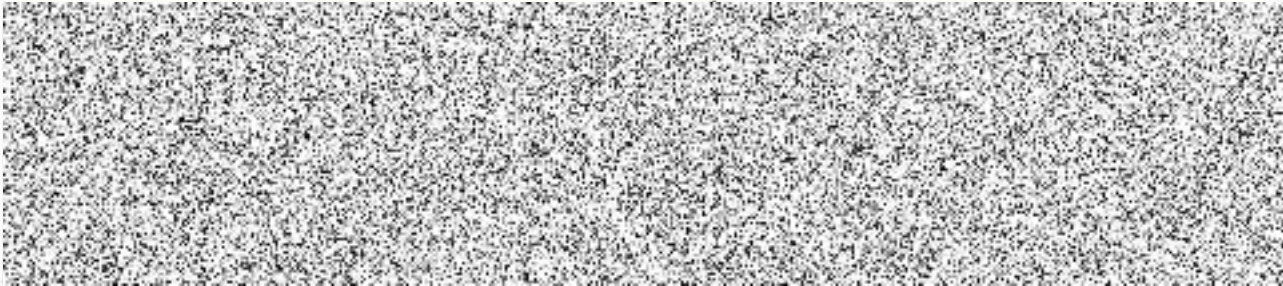
#### **UPOZORNĚNÍ POJISTITELE DLE § 2789 ZÁKONA Č. 89/2012 Sb., OBČANSKÉHO ZÁKONÍKU**

Ve smyslu § 2789 zákona č. 89/2012 Sb., občanského zákoníku, je konstatováno, že při uzavírání této pojistné smlouvy nebyly shledány žádné nesrovnalosti mezi požadavky klienta a nabízeným pojištěním. V případě, že ke zjištění nesrovnalostí mezi požadavky klienta a uzavřenou pojistnou smlouvou dojde při zpracování pojistné smlouvy, pojistitel upozorní pojistníka (klienta) na tyto nesrovnalosti samostatným dopisem.

Tato smlouva obsahuje přílohy:

- Registr ekonomických subjektů

**Pojistná smlouva uzavřena dne: 17. 4. 2023**



Podpis zástupce pojistitele (získatele)

Podpis pojistníka



# Pojištění majetku a odpovědnosti podnikatelů

## Informační dokument o pojistném produktu

**Společnost:** Kooperativa pojišťovna, a.s., **Produkt:** TREND

Vienna Insurance Group  
IČO: 47116617  
Česká republika



Tento dokument poskytuje pouze základní informace o uvedeném pojistném produktu. Úplné předmluvní a smluvní informace o Vašem konkrétním pojištění naleznete v pojistné smlouvě a všech dokumentech, které jsou její součástí. Pozorně si je prosím přečtěte.

### O jaký druh pojištění se jedná?

Pojištění nemovitého a movitého majetku Vaší firmy, např. obchodu, hotelu, provozovny, bytového domu, obce a odpovědnosti za újmu vzniklou jinému v souvislosti s Vaší činností, včetně újmů způsobené vadou výrobku a vadou práce po předání.



#### Co je pojištěno?

- ✓ **nemovitý majetek** (budovy včetně příslušenství, ostatní stavby, stavební součásti a příslušenství vybudované na cizí budově)
- ✓ **movitý majetek** (zásoby, vlastní movité zařízení a vybavení, cizí předměty užívané, cizí předměty převzaté, cenné předměty a finanční prostředky, věci umělecké, historické nebo sběratelské hodnoty, dokumentace)

#### a škody na něm způsobené

- ✓ živelní události, včetně připojištění na atmosférické srážky, vodné-stočné, nepřímý úder blesku, únik vody z akvária
- ✓ odcizením
- ✓ vandalismem, včetně sprejerů
- ✓ poškozením, rozbitím skla
- ✓ loupeží přepravovaných peněz nebo cenin
- ✓ poškozením, odcizením věcí během silniční dopravy
- ✓ poškozením, zničením stroje
- ✓ poškozením, zničením elektronického zařízení
- ✓ přerušením provozu
- ✓ další příčinou nevyloženou z pojištění.
- ✓ **Pojištění odpovědnosti za újmu** vzniklou jinému **v souvislosti s Vaší činností**, včetně újmů způsobené vadou výrobku a vadou práce po předání a následné finanční škody

#### s připojištěním

- nemajetkové újmy
- škody na cizí věci převzaté nebo užívané
- škody způsobené provozem pracovního stroje
- nákladů zdravotní pojišťovny.

Přesný rozsah Vámi sjednaného pojištění naleznete v platné pojistné smlouvě.



#### Na co se pojištění nevztahuje?

- ✗ pozemky, rostliny, porosty, povrchové a podzemní vody, ložiska nerostů
- ✗ plavidla, letadla, kolejová vozidla
- ✗ vzorky, názorné modely, prototypy
- ✗ zásoby sena nebo slámy a nemovitosti, v nichž jsou uloženy
- ✗ válečné události, stávky, teroristické akty včetně chemických nebo biologických kontaminací
- ✗ zásah státní moci nebo veřejné správy
- ✗ působení jaderné energie
- ✗ na škodu způsobenou úmyslně pojištěným, pojištěným, oprávněnou osobou nebo jinou osobou z podnětu některého z nich

Přesné znění výluk si prosím pozorně přečtěte v platné pojistné smlouvě.



#### Existují nějaká omezení v pojistném krytí?

- ! **maximální výše pojistného plnění pro movitý a nemovitý majetek** je dána sjednanou pojistnou hodnotou věci (pojistnou částkou, limitem pojistného plnění)
- ! **maximální výše pojistného plnění pro pojištění odpovědnosti za újmu** je dána sjednaným limitem pojistného plnění
- ! pojištěný se podílí na pojistném plnění **dohodnutou spoluúčastí**
- ! škody způsobené **povodní nejsou kryty po dobu 10 dnů** od sjednání pojištění
- ! snížení pojistného plnění při **nedodržení způsobu zabezpečení** věcí při krádeži

Přesné znění limitů a omezení si prosím pozorně přečtěte v platné pojistné smlouvě.





## Kde se na mne vztahuje pojistné krytí?

- ✓ **Pojištění majetku** - na místě pojištění uvedeném v pojistné smlouvě v rámci území České republiky.
- ✓ **Pojištění odpovědnosti za újmu** - volitelná územní platnost pojištění
  - Česká republika
  - Česká republika a sousední státy
  - Evropa
  - celý svět vyjma USA a Kanady.



## Jaké mám povinnosti?

- Plně a pravdivě informovat o pojišťovaném riziku před i po dobu platnosti smlouvy.
- Dbát, aby škoda nenastala, učinit opatření ke zmírnění následků škodné události, která již nastala.
- Neodkladně nahlásit škodu pojišťovně.
- Spolupracovat s pojišťovnou při určení výše škody.



## Kdy a jak provádět platby?

Běžné pojistné je splatné prvním dnem pojistného období, není-li v pojistné smlouvě uvedeno jinak. Pojistné lze platit zejména převodem z bankovního účtu (příkaz k úhradě, trvalý příkaz nebo souhlas s inkasem – SINK), poštovní poukázkou, prostřednictvím SIPO nebo platebních terminálů a bankomatů bank, s nimiž máme uzavřenou dohodu o tomto způsobu placení pojistného (jejich seznam zveřejňujeme na svých webových stránkách [www.koop.cz](http://www.koop.cz)), není-li pojistnou smlouvou některý způsob vyloučen.



## Kdy pojistné krytí začíná a končí?

Začíná datem uvedeným v pojistné smlouvě jako počátek pojištění a končí datem uvedeným v pojistné smlouvě jako konec pojištění.



## Jak mohu smlouvu vypovědět?

**Písemnou výpověď** doručenou:

- do dvou měsíců ode dne uzavření pojistné smlouvy; pojištění zanikne uplynutím osmidenní výpovědní doby
- nejméně šest týdnů před koncem pojistného období; pojištění zanikne posledním dnem daného pojistného období
- do tří měsíců ode dne oznámení vzniku pojistné události pojišťovně; pojištění zanikne uplynutím měsíční výpovědní doby.