



- dle rozdělovníku -

STEJNOPIS

Váš dopis zn./ze dne:

23. 9. 2019

Č. j.:

MHMP 994078/2020

Sp. zn.:

S-MHMP 1927917/2019

Vyřizuje/tel.:



Počet listů/příloh: 8/0

Datum:

26. 6. 2020

## ROZHODNUTÍ

Magistrát hlavního města Prahy, odbor pozemních komunikací a drah, jako speciální stavební úřad příslušný podle ustanovení § 15 odst. 1, písm. b) zákona č. 183/2006 Sb. o územním plánování a stavebním řádu (stavební zákon), ve znění pozdějších předpisů, v souladu s ustanovením § 7 a § 54 odst. 2 zákona č. 266/1994 Sb., o dráhách, ve znění pozdějších předpisů, na základě přezkoumání žádosti o vydání stavebního povolení, kterou dne 23. 9. 2019 podal a naposledy doplnil dne 22. 5. 2020 stavebník Dopravní podnik hl. m. Prahy, akciová společnost, se sídlem Sokolovská 42/217, 190 00 Praha 9, IČO 000 05 886, zastoupený společností Equistav, a.s. se sídlem Ke školce 64/6, Dolní Měcholupy, 111 01 Praha 10, IČO 25326953,

**vydává** podle ustanovení § 115 stavebního zákona a podle ustanovení § 18c vyhlášky č. 503/2006 Sb., kterou se provádějí některá ustanovení stavebního zákona ve věcech stavebního řádu, ve znění pozdějších předpisů,

## STAVEBNÍ POVOLENÍ

pro stavbu

**„Obnovení funkce energocentra v základním technickém centru č. 1 ochranného systému pražského metra (ZTC1)“.**

Uvedeným dnem bylo zahájeno stavební řízení.

Stavba se nachází





*Předmětem řízení je:*

provedení stavebně technických opatření pro obnovení funkce energocentra v základním technickém centru č. 1 (ZTC1) ochranného systému pražského metra, tedy obnovení záložních zdrojů elektrické energie, obnovení, nebo úpravy přímo navazujících technologických celků a nezbytné úpravy stavební části v dotčených prostorech ZTC1. Základní koncepce stavby spočívá v provedení výměny stávajících technologických zařízení, přičemž hlavní části obnovované technologie představují stabilní záložní zdroje elektrické energie – dieselaagregáty 4 x 2,5 MVA.

*Projekt je členěn na:*

**Technologické objekty a technologická zařízení:**

**PS 01 – Záložní zdroje elektrické energie**

- Záložní zdroje budou sloužit pro zálohování napájení vlastních spotřeb ZTC1 a pro zajištění bezpečnosti dopravního systému metra při výpadku dodávky elektrické energie hl. m. Prahy.
- Ve strojovně (m. č. 151) budou instalovány 4 ks záložních zdrojů dieselaagregátů (DA63-DA66). Každé soustrojí tvoří motor, vysokonapěťový generátor, a blokový transformátor. Uzel soustavy bude spojen se zemí přes odpinaný odporník. Výkon záložního zdroje bude převeden do stávající VN rozvodny R22.
- V trafokobkách (m. č. 214 a m. č. 215) budou instalovány 4ks blokových transformátorů (T63-T66) a 4ks uzlových odporníků (NR63-NR66).
- V m. č. 153 budou instalovány 4ks VN rozvaděčů.
- Odvod tepla z motoru záložního zdroje bude zajištěn výměníkem.
- Jako Připojovací rozvodna bude sloužit DT ZTC-1 R22.

**PS 02 – Vzduchotechnika**

- VZT zařízení je použito pouze pro prostory, které nelze větrat okny a pro prostory, jejichž provoz nezbytně vyžaduje použití těchto zařízení.
- **Zař. č. 1 - Filtroventilační centrála – FVC**  
Filtroventilační centrála FVC v prostorech ZTC1 zničená při povodni v r. 2002 se částečně obnovuje. Projekt řeší zprovoznění HPF (odvinovací filtry), uzávěrů APU (automatické plynotěsné uzávěry). Dále je navržena výměna stávajících nefunkčních servopohonů za nové.
- **Zař. č. 2 - Sání DA**  
Bude provedena výměna stávajícího nefunkčního servopohonu za nové servo.
- **Zařízení č. 9 – Ovládání energocentra, rozvodna VN**  
V rámci rekonstrukce dojde pouze k výměně potrubních rozvodů, strojní zařízení bude zachováno beze změny
- **Zařízení č. 24 – DA a naftové hospodářství a zařízení č. 28 – chlazení traf v nečisté části** – zachováno beze změny

**PS 03 – Chlazení**

- Tato část řeší zásobování chladem nové energocentrum (EC) se zohledněním v současnosti připojených VZT jednotek. Zdrojem chladu je stávající výměníková



stanice (VS) ve štole přivaděče m. č. 104, sestávající ze 6-ti stojatých trubkových výměníků tepla, rozdělených na dva okruhy: okruh pro odvedení tepla od soustrojí dieselaagregátů a okruh pro chlazení objektu ZTC1 vč. Strojovny dieselaagregátů (DA).

- Odpadní teplo je z VS odváděno přes soustavu trubkových stojatých výměníků vltavskou vodou přivedenou na primární část VS, pomocí oběhových čerpadel. Čerpadla budou nahrazena novými. Potrubní rozvody primární části zůstanou zachovány. Budou provedeny dva nové trubní rozvody, jeden z VS k výměníkům ve strojovně DA a jeden z místa napojení na stávající rozvod na hranici velkého profilu k chladičům ve strojovně DA.
- Pro sekundární části okruhů budou instalovány nové sestavy oběhových čerpadel.
- Horizontální páteřní rozvody budou využity stávající, kde budou provedeny drobné úpravy trasování potrubí, zejména v místech prostupů přes stavební předěly. Zbytky stávajícího potrubí budou demontovány vč. nevyhovujících nosných konstrukcí.

#### **PS 04 – Silové rozvody**

- Tato část řeší obnovu technologických rozvaděčů zajišťujících chod EC v ZTC1.
- Nové rozvaděče budou napájeny ze dvou sekcí. A a B. Pro napájení rozvaděče RM169 budou využity přezbrojené vývody FA14 v poli 3 a FA14 v poli 8 hlavního rozvaděče RM, a pro napájení rozvaděče RM170 budou využity přezbrojené vývody hlavního rozvaděče RM.
- V projektu je řešena dodávka nových rozvaděčů VZT, chlazení a palivového hospodářství RM169 a RM169.1 a RM170. Dále je řešena dodávka nových deblokovacích skříní, dodávka nových přívodních kabelů pro nové rozvaděče a kabelů pro spotřebiče, dodávka nových kabelových konstrukcí pro kabely tohoto projektu, dodávka a montáž kabelů mezi rozvaděči RM a ovládacími skříněmi EPS ozn. RSE.
- Dále budou upraveny stávající rozvaděče RM153, RM154, RM162, RM164, RM164.1, RM166.1, RM166.2, RM166.3, RM166.4, RS1-2. Jde o demontáž stávajících přívodních kabelů a montáž nových, dozbrojení vývodů, odpojení stávajících zařízení a připojení nových a o úpravu ovládacích obvodů pro ovládání z nového systému ASDŘ-TC.
- Budou dodány nové vypínače RM164.2 a RM164.3.

#### **PS 05 – Osvětlení**

- V této části je řešena oprava či nová elektroinstalace osvětlení s ohledem na stavební a technologické úpravy objektu ZTC1. Jedná se o prostory přízemí, patra a šachty Š1.
- Stávající zářivková svítidla budou v prostorách dotčených stavebními úpravami a úpravami technologie nahrazena novými, využívajícími LED technologii. Dále bude provedena výměna ovládacích prvků. Kabelové rozvodky, kabeláž a kabelové konstrukce budou využity stávající.

#### **PS 06 – Energetická zařízení**

- Předmětem této části je rekonstrukce distribuční transformovny.
- Základní skladba je členěna na část VN (rozvaděče a kabely 22 kV) a na část NN (ostatní rozvaděče, zařízení a kabely).
- Budou upraveny nástavby rozvaděče 22 kV AC/630kVA, který je izolovaný vzduchem, složený ze 12 polí, s oddělenými sekcemi, s vypínači VD4 a terminály REF (nebo RED), vazbou na ASDŘ E, zábleskovou ochranou REA, bleskojistkami, průvlekovými MTP na kabelech a skříní komunikace DE90.
- Dále bude provedena úprava vývodních polí motorového rozvaděče RM, 400 VAC, úprava vývodních polí stejnosměrného rozvaděče RU220, 220 VDC, výměna stávajících UPS1 a UPS2 za nové.

#### **PS 07 – Slaboproudé rozvody**

- Stávající systém bude demontován a bude instalován nový IP systém CCTV. Bude instalován nový rozvaděč technologické sítě do sdělovací místnosti, který bude připojen na stávající optické kabely ze stanice MA.
- Bude instalována nová dvouzásuvka datové sítě do velínu DA.
- Vedení kabelů je navrženo do nových nebo stávajících kabelových konstrukcí.

#### **PS 08 – Zdvihací zařízení**

- Stávající kladkostroj s nevyhovující nosností bude demontován včetně pojezdové dráhy. Stávající mechanický vrátek bude rovněž demontován.
- V šachtě napojení přístupové štoly na rampu traťových tunelů (tzv. kaplička) bude instalováno nové zdvihací zařízení - elektrický kladkostroj o nosnosti 10t. Kladkostroj bude pojíždět po nové pojezdové dráze, která bude v šachtě nově instalována v místě stávající pojezdové dráhy. Rovněž bude nainstalován nový elektrický kladkostroj otevřeného typu (vrátek) s nosností 10t.

#### **PS 09 – ASDŘ-E**

- Tato část řeší návrh obnovy zařízení systému v prostorách objektu ZTC1. Součástí řešení jsou i nezbytné úpravy zařízení ASDŘ EDM na CD. Zařízení ASDŘ EDM bude napájeno takto:
- **RE44** - pro tento rozvaděč bude zajištěn jeden 10A vývod bezvýpadkového napájecího napětí 230 VAC pro napájení elektroniky skříně z rozvaděče RBN1, jeden 10A vývod 230 VAC ze světelných rozvodů pro osvětlení a servisní zásuvku skříně, dva 10A vývody napětí 220 VDC z rozvaděče RU220.
- **RE 44A a RE44B** – pro tyto rozvaděče bude zajištěn jeden 16A vývod bezvýpadkového napájecího napětí 230 VAC pro napájení elektroniky skříně z rozvaděče RBN1 a jeden 10A vývod 230 VAC ze světelných rozvodů pro osvětlení a servisní zásuvku skříně.
- **RE44K** – pro tento rozvaděč bude zajištěn jeden 10A vývod bezvýpadkového napájecího napětí 230 VAC pro napájení elektroniky skříně z rozvaděče RBN1, jeden 10A vývod 230 VAC ze světelných rozvodů pro osvětlení a servisní zásuvku skříně, dva 10A vývody napětí 220 VDC z rozvaděče RU220.

#### **PS 10 – ASDŘ-T**

- Do stávajícího systému ASDŘ-T bude dodána signalizace nově dodané technologie, která bude ovládána ze systému DA, ASDŘ-TC. ASDŘ-T bude zajišťovat pouze monitorování a lokální zobrazení technologie ve stávající vizualizaci. Signalizace do ASDŘ-T bude přednostně přenášena pomocí komunikační linky ze systému ASDŘ-TC. Pomocí signálu na úrovni 24VDC budou do ASDŘ-T připojené pouze hladiny z nově vzniklých bezodtokových jímek. ASDŘ-T tyto hladiny pouze zobrazuje, nespouští však samotné odčerpání.

#### **PS 11 – EPS**

- V prostorách, kde budou prováděny práce spojené se stavební činností a kde bude zvýšená prašnost, budou stávající hlásiče EPS zakryty na dobu, kdy práce budou probíhat.

#### **PS 12 – Kabely 22 kV**

- Kabely 22kV, které jsou předmětem této části dokumentace, elektricky propojují zvyšovací transformátory 22/6,3kV//2,5MVA dieselgenerátorů s VN rozvaděčem R22



kV v přípojovací rozvodně DT ZTC-1. Transformátory jsou označeny T63 až T66 a jsou umístěny v přízemním podlaží v místnosti transformovny č. 215. VN rozvodna 22kV se nachází v místnosti č. 211 v přízemním podlaží.

- Kabely 22 kV z místnosti transformátorů T63 a T65 č. 214 budou procházet otvory v podlaze do prostoru pod transformátory č. 275. Zde budou uloženy na nové kabelové lávky až k novým ocelovým chráničkám pod místností chodby (č. 213). Chráničky vyústí v podlaze pod rozvaděči č. 273.
- Stejným způsobem budou vedeny kabely 22kV z místnosti transformátorů T64 a T66 otvory v podlaze do místnosti pod transformátory č. 276. Dále bude trasa shodná s kabely od T63 a T65.

#### **PS 13 – ASDŘ-TC**

- Tato část řeší návrh obnovy zařízení systému v prostorách objektu ZTC1. Součástí řešení jsou i podklady pro uživatelské programové vybavení. Zařízení ASDŘ-TC bude napájeno takto:
- **ABTC01**- pro tento rozvaděč bude zajištěn jeden 10A vývod 230 VAC ze světelných rozvodů pro osvětlení a servisní zásuvku skříně, dva 10A vývody napětí 220 VDC z rozvaděče RU220.
- **ABTC02** - pro tyto rozvaděče bude zajištěn jeden 10A vývod 230 VAC ze světelných rozvodů pro osvětlení a servisní zásuvku skříně, dva 10A vývody napětí 220 VDC z rozvaděče RU220.
- **ABTC\_OPI** – pro operátorské stanoviště bude zajištěn jeden 16A vývod bezvýpadkového napájecího napětí 23 VAC pro napájení operátorského PC, monitoru z rozvaděče RBN1.
- Pod každým z rozvaděčů bude zhotoven kabelový prostup.

#### **PS 14 – Dálkové ovládání a signalizace OSM**

- V rámci tohoto projektu nebude instalováno žádné zařízení ani technologie. V návazných stavebních objektech bude proveden příprava pro budoucí napojení na pracoviště TRP.

#### **PS 15 – ZTI**

- Průsakové vody budou zachytávány do bezodtokových jímek. Do jímek bude osazeno přenosné odstředivé čerpadlo na agresivní vodu. U každé jímyky bude připraveno výtlačné potrubí pro napojení čerpadla. Výtlačné potrubí od jímyky z místnosti č. 219 bude vedeno do čerpací stanice ČSVII. Od ostatních jímek bude veden společný výtlačný svod do čerpací stanice ČS 16.
- V rámci obnovy stanice bude provedena výměna výtlačného potrubí z čerpacích stanic ČS I. a ČS VII. v šachtě Š.
- Součástí výměny výtlačků bude i výměna ležatého výtlačku vedeného chodbou od čerpací stanice ČS I. k šachtě Š1 (včetně šachty).
- Odvod kondenzátu od dieselového agregátu bude sveden do bezodtokové jímyky a likvidován.

#### **Stavební objekty:**

##### **SO 01 – Stavební úpravy**

- Předmětem této části je návrh stavebních úprav, které vyplývají z výměny technologie, rekonstrukce původních konstrukcí či oprav po záplavách. Dále pak řeší prosakující vody v některých částech objektu.

- Bourací práce budou prováděny převážně v místnosti strojovny dieselaagregátů a v prostoru suterénu pod nimi.
- Budou vybourány základové konstrukce různých původních zařízení až do úrovně podlah. Základy samotných DA budou ubourány do úrovně pružin.
- Bude obnovena funkce odtokových žlábků vybouráním jejich dodatečného zabetonování, stejně tak bude odstraněno nabetonování části podlahy a suterénu.
- V místnosti transformovny bude zbourána příčka a polopříčky, vybourány dveřní otvory, provedeny otvory v podlaze a proveden otvor v podlaze pro vedení VZT a kabelů.
- V některých místnostech pak budou upraveny velikosti otvorů dle požadavků jednotlivých profesí.
- Ocelové konstrukce ve strojovně DA budou demontovány. Nevyužívané konstrukce pro potrubí a kabelové lávky budou odřezány. Další bourací práce budou rovněž v trase transportu DA.
- Vzhledem k výšce nejvyššího transportovaného dílu budou odstraněny veškeré konstrukce do výšky 2,65m nad podlahou.
- V chodbách budou vybourány otvory v podlaze tak, aby bylo možné odstranit veškeré nefunkční trubní rozvody v kabelové šachtě pod podlahou.
- Pro odčerpávání vody budou vybourány v podlaze jímký.
- Dále budou demontovány stávající nerezové zonty.
- V místě chodeb budou vybourány mezistropy.
- V šachtě Š1 budou demontovány veškeré ocelové konstrukce.
- Nové svíslé konstrukce v dotčené části nebudou, pouze budou obnoveny stěny po jejich vybourání kvůli transportu DA. Zděné příčky budou dozděny z cihel z keramického dutinového zdiva.
- Betonové stěny v plynotěsných předsíních budou obnoveny opět jako plynotěsné. Po dobetonování bude otvor osazen tlakově-plynotěsným uzávěrem s dveřmi.
- V transformovně budou stávající příčky nahrazeny ocelovou konstrukcí s pletivem, zděnou příčkou bude oddělena kabelová šachta.
- V chodbách budou provedeny nové mezistropy, které vytvoří oddělený prostor pro kabelové šachty. Nosná konstrukce je z nosníků I120. V chodbách bude zabetonována kabelová šachta pod podlahou, dobetonovány otvory v podlaze.
- Stávající ocelová schodiště, lávky a šachty ve strojovně DA budou nové. Pochozí plochy budou ze žebrovaných plechů, nosné konstrukce z válcovaných profilů, zábradlí trubkové.
- Pro řízení odvod průsaků v některých prostorech jsou navrženy zonty.
- Budou provedeny opravy povrchů.
- Stávající dveře budou zrepasovány, nové dveře budou ocelové, otočné. Z místnosti Ovládání EC do strojovny DA bude osazené nové okno. Okno bude pevné, plynotěsné.
- Veškeré stávající poklopy budou mít novou povrchovou úpravu. Nové budou s protiskluzovou úpravou.

#### **SO 02 – Požární těsnění**

- Předmětem této části je požární těsnění kabelů, potrubí a strojních zařízení v dotčených prostorech centra na úrovni suterénu, přízemí, patro a vstupní haly C.

#### **SO 03 – Tlakové těsnění**

- Předmětem této části je tlakové těsnění kabelů a potrubí. Průchodky budou těsněny v těchto tlakových uzávěrech:
- ZTC1 vstup do objektu, č. m. 1



- ZTC1 pod 1. Svážnou, č. m. 6
- ZTC1 stěna k přivaděči, č. m. 75 úroveň přízemí
- ZTC1 štola k MA, č. m. 323

**Pro provedení stavby se stanovují tyto podmínky:**

1. Stavba bude provedena v souladu s projektovou dokumentací, která byla přílohou žádosti: „Obnovení funkce energocentra v základním technickém centru č. 1 ochranného systému pražského metra (ZTC1)“, z data 5/2019, část SO 01-Stavební úpravy, kterou vypracoval [redacted] autorizovaný inženýr pro pozemní stavby, [redacted] část SO 02 – Požární těsnění, SO 03 – Tlakové těsnění, PS 04-Silové rozvody, PS 05-Osvětlení, PS 09-ASDR-E, PS 10-ASDR-T, PS 12-Kabely 22kV, PS 13-ASDR-TC, kterou vypracoval [redacted] autorizovaný inženýr pro technologická zařízení staveb č. [redacted] část PS 01- Záložní zdroje elektrické energie, kterou vypracoval [redacted] autorizovaný technik pro technologická zařízení staveb č. [redacted] část PS 02- Vzduchotechnika, kterou vypracoval [redacted] autorizovaný inženýr pro techniku prostředí staveb č. [redacted] část PS 03- Chlazení, PS 15-ZTI, kterou vypracoval [redacted] autorizovaný inženýr pro techniku prostředí staveb č. [redacted] část PS 06-Energetická zařízení, kterou vypracoval [redacted] autorizovaný inženýr pro technologická zařízení staveb [redacted] PS 07-Slaboproudé rozvody, PS 11-EPS, PS 14 – Dálkové ovládání a signalizace OSM, kterou vypracoval [redacted] autorizovaný inženýr pro technologická zařízení staveb č. [redacted] PS 08- Zdvihací zařízení, kterou vypracoval [redacted] autorizovaný inženýr pro technologická zařízení staveb [redacted]. Projektová dokumentace bude po nabytí právní moci tohoto rozhodnutí stavebním úřadem ověřena a předána stavebníkovi. Případné změny nesmí být provedeny bez předchozího povolení stavebního úřadu.
2. Stavební povolení platí 2 roky ode dne nabytí právní moci
3. Stavba bude provedena stavebním podnikatelem - osobou oprávněnou k provádění stavebních nebo montážních prací jako předmětu své činnosti podle zvláštních právních předpisů.
4. Stavebník je povinen oznámit stavebnímu úřadu termín zahájení stavby, název a sídlo stavebního podnikatele, který bude stavbu provádět; změny v těchto skutečnostech oznámí stavebník neprodleně stavebnímu úřadu.
5. Před započítím provádění stavby budou stanoviska správců technické infrastruktury (poduličnických zařízení), jejichž platnost skončí před zahájením stavebních prací, aktualizována
6. Požadavky uplatněné v závazných stanoviscích dotčených orgánů, ve vyjádření vlastníků a správců technické infrastruktury a orgánů a organizací, jejichž vyjádření byla třeba pro posouzení navrhované stavby, stavebník zabezpečí takto:
  - Budou splněny podmínky Odboru péče o veřejný prostor ze dne 12. 5. 2020 č.j. ÚMČPI 152282/2020/OPVP/049/Pi:
    - a) Po celou dobu provádění prací budou zachovány vstupy do objektů. Dotčené subjekty budou s technickým a časovým rozsahem prací seznámeny v dostatečném časovém předstihu.
    - b) Stavebník zajistí, aby vozidla a technika vázaná na stavbu nezatěžovala veřejné prostranství čekáním na jejich využití. Kvalitní logistikou a organizací výstavby zajistí, aby veřejné komunikace nesloužily pro zastavení či stání vozidel stavby.
    - c) Velikost výkopu bude omezena na nezbytné minimum. Po celou dobu provádění prací bude zachován bezpečný pohyb chodců pomocí přechodových lávek a výkop bude zjištěn proti pádu a zranění pěších.
    - d) Vzhledem ke změně zákon č. 13/1997 Sb., o pozemních komunikacích a zákona č. 361/2000 Sb. o provozu na pozemních komunikacích k 1. 1. 2016 doporučujeme, aby investor požádal o případný zábor veřejného prostranství a povolení zvláštního užívání komunikace pouze v rozsahu nezbytném pro realizaci stavby. O definitivním rozsahu záboru veřejných prostranství bude jednáno v rámci řízení o povolení zvláštního užívání pozemních komunikací, o které požádá investor 30 dnů před zahájením stavebních prací.

- e) Po skončení stavebních prací budou veškeré dotčené komunikace uvedeny do stavu dohodnutého s jejich správcem, TSK hl. m. Prahy.
- Budou splněny podmínky Odboru péče o veřejný prostor ze dne 13. 5. 2020 č.j. ÚMČPI 152287/2020:
  - f) Při vlastní realizaci budou odpady zařazeny podle druhu a kategorií, tříděny a odstraněny vhodným způsobem.
  - g) Ke kolaudačnímu souhlasu budou předloženy doklady o způsobu odstranění odpadů ze stavební činnosti, pokud jejich další využití není možné. Tyto doklady budou obsahovat název dokladu, katalogové číslo odpadu, množství a identifikace oprávněné osoby, které byl odpad předán.
  - h) Nevyužitelný odpad nevhodný k recyklaci bude předán k likvidaci pouze firmě mající oprávnění dle zákona o odpadech č. 185/2001 Sb., v platném znění.
  - i) V průběhu provádění stavby je nutné používat prostředky a postupy, které budou minimalizovat šíření prachu do okolí:
    - a. Stavební odpad bude ukládán do příslušného kontejneru překrytého na místě i při přepravě. Prašný materiál při manipulaci a nakládce požadujeme kropit. Prašné procesy provádět pod vodní clonou.
    - b. Pokud bude nutno během stavby na určitou dobu vytvořit mezideponii sutí a jiného prašného materiálu, je třeba tuto skládku plachtovat a pravidelně kropit, by povrch nevysychal.
    - c. Z důvodu omezení prašnosti požadujeme provádění denního úklidu mokrou cestou všech prostor dotčených stavbou, zejména pak chodníků přilehlých k nemovitosti, vozovky a v okolí ploch zařízení staveniště.
    - d. Při odvozu sutě a přepravě stavebního materiálu dbát, aby nedocházelo ke znečišťování veřejných komunikací.
    - e. V případě, že dojde v průběhu přepravy k úniku stavebního odpadu, je přepravce povinen neprodleně znečištění odstranit.
    - f. Stavební činnost stavebními mechanizmy a hlučné práce vč. nákladní automobilové dopravy nebude provozována v době nočního klidu z důvodu ochrany životního prostředí. Budou používána výhradně vozidla a stavební mechanizmy, které splňují příslušné emisní limity podle platné legislativy pro mobilní zdroje.
- Budou splněny podmínky Odboru ochrany objektů zvláštního významu Ochranné služby Policie ČR ze dne 5. 6. 2020 č.j. OS-1665-1/ČJ-2020-950070:
  - j) Odboru ochrany objektů zvláštního významu budou poskytnuty následující informace:
    - a. Termín zahájení stavební činnosti
    - b. Kontakt na osobu zodpovědnou za stavební práce s pravomocí práce zastavit při vzniku mimořádných bezpečnostních opatření vztahujících se k chráněnému objektu
    - c. Včasné nahlášení termínů záborů nebo dopravních omezení v ulici z důvodu dopravní obslužnosti lokality a zajištění bezpečnosti chráněného objektu
- Budou splněny podmínky Organizačního a operačního odboru Ochranné služby Policie ČR ze dne 1. 11. 2019 č.j. OS-2416-2/ČJ-2019-9500KR:
  - k) Případné zábery na straně komunikace která přiléhá ZTC1, je nutné oznámit v dostatečném předstihu z důvodu vytvoření náhradní varianty činnosti k zajištění plnění vlastních úkolů OS P ČR.
  - l) Prostory ZTC1 jsou záložními prostory pro řešení krizových situací v rámci V rámci prováděných prací bude určena kontaktní osoba, která v rámci své pravomoci bude informovat o vzniku nenadálých situací spojených se stavbou bezpečnostní pracovníky ÚV ČR a OS ČR a bude informována obdobně v rámci zpětné vazby.
- Budou splněny podmínky Povodí Vltavy, státní podnik ze dne 20. 1. 2020 č.j. 79722/2019-263:
  - m) Při realizaci záměru nebude ohrožena jakost povrchových nebo podzemních vod závadnými látkami podle ustanovení §39 vodního zákona. Použité stavební mechanismy budou zajištěny tak, aby nedošlo ke znečištění území ropnými látkami.



- n) Záměr bude proveden v souladu s ÚP HMP.
- o) Všechny objekty, kde bude docházet k manipulaci s ropnými látkami, budou zabezpečeny tak, aby nemohlo dojít k úniku látek nebezpečných vodám a ke znečištění povrchových a podzemních vod. Ustanovení ČSN 75 3415 „Objekty pro manipulaci s ropnými látkami a jejich skladování“ a ČSN 65 0201 „Hořlavé kapaliny, provozovny a sklady“ je nutné dodržet. Jedná se o zabezpečení dieselaagregátu jako náhradního zdroje el. energie. Havarijní jímky DA budou navrženy na 100 % objemu nádrže.
- p) Pro provoz DA bude vypracován, projednán a schválen plán havarijních opatření pro případ úniku látek závadných vodám.
- q) S odpady bude nakládáno v souladu s platnými předpisy dle příslušného zatřídění odpadového materiálu.
- Budou splněny podmínky Odboru pozemních komunikací a drah MHMP ze dne 21. 1. 2020 č.j. MHMP-119305/2020/PKD-O2/No:
  - r) Stavebník dodrží „Obecné podmínky“ pro přípravu a realizaci staveb v OPM, vydané DP, a.s. a podmínky JDCM, JDCT a Svodné komise DP, a.s.
  - s) Stavbou nesmí dojít k poškození stávajících objektů a inženýrských sítí ve správě JDCM a podzemního zařízení ve správě JDCT ani k omezení nebo ohrožování provozování speciální dráhy (metra) a drážní dopravy.
  - t) V ochranném pásmu podzemního zařízení ve správě JDCT (1 m od konkrétního objektu) je nutné provádět výkopové práce ručně.
  - u) Na stavbě nesmí být použity mechanismy a zařízení, jejichž činnost by mohla nepříznivě ovlivnit provoz metra a zařízení metru náležející.
  - v) Uvedením stavby do provozu nesmí být ohrožen bezpečný a plynulý provoz metra. Stavba musí být udržována tak, aby byl vyloučen nepříznivý vliv stavby na provoz metra.
- Budou splněny podmínky Odboru památkové péče MHMP ze dne 18. 2. 2020 č.j. MHMP 200181/2020:
  - w) V případě zásahu do stávajících žulových obrub lemujících vjezdovou komunikaci budou tyto opět osazeny na své původní místo tradičním způsobem – na sraz pomocí zámků. Spára nebude vyplněna dalším materiálem.
  - x) Povrch upravovaného předpolí bude v pochozí části tvořen drobnou vápennou mozaikovou dlažbou, pojízdné plochy pak budou tvořeny velkou žulovou dlažbou. Drobná vápenná mozaiková dlažba bude položena tradičně do pískového nebo šterkopískového lože, spáry můžou být zavápněny. Při pokládce velké žulové dlažby budou zcela minimalizovány spáry mezi dlažebními kostkami.
- Budou splněny podmínky Odboru ochrany prostředí MHMP ze dne 3. 4. 2020 č.j. MHMP 466179/2020:
  - y) Podlahy místností, ve kterých budou instalovány DA, provozní nádrže a skladovací nádrže, budou opatřeny nátěrem odolným ropným látkám, včetně stěn do vypočtené výšky, a opatření zvýšeným prahem.
  - z) Náhradní zdroje elektrické energie DA a palivové hospodářství lze užívat pouze se schváleným plánem opatření pro případ havárie.
- Budou splněny podmínky Oddělení vnitřní bezpečnosti Úřadu vlády České republiky ze dne 28. 11. 2019 č.j. 38614/2019-UVCR:
  - aa) Na straně zhotovitele a na straně Úřadu budou před zahájením samotných prací určeny kontaktní osoby, které se budou v rámci své pravomoci bezprostředně informovat o plánovaných akcích a o vzniku nenadálých situací spojených se stavbou a provozem Úřadu, a které budou následně iniciovat přijetí příslušných opatření v rámci své působnosti.
  - bb) Případná dopravní omezení v ulicích [redacted] budou ze strany zhotovitele oznámena Úřadu s dostatečným předstihem.
  - cc) Pracovníci stavby budou respektovat případná bezpečnostní opatření, která budou vyhlášena Policií ČR a Úřadu.
- Budou splněny podmínky Dopravního podniku hl. m. Prahy, akciová společnost ze dne 21. 11. 2019 č.j. 100630/41Z1886/1896:
  - dd) Budou dodrženy „Obecné podmínky pro přípravu a realizaci staveb v OPM“.

- ee) Budou respektovány všechny podmínky a připomínky DPP-jednotka Dopravní cesta Metro zn.:240200/2145/19/Lín ze dne 25. 10. 2019 a podmínky stanovené v žádosti č.j. 193/19 ze dne 5. 2. 2019 podané v technické dokumentaci DPP-JDCT.
  - Budou splněny podmínky Technické správy komunikací hl. m. Prahy ze dne 23. 10. 2019 č.j. MHMP 2468230/2019:
    - ff) Investor dodrží „Zásady a technické podmínky pro zásah do povrchů komunikací a pro provádění výkopů a zásypů rýh pro inženýrské sítě“ dle usnesení Rady hl. m. Prahy č. 95 ze dne 31. 1. 2012 a č. 127 ze dne 28. 1. 2014.
    - gg) Minimálně 1 měsíc před zahájením prací investor uzavře nájemní smlouvu na výkopové práce s TSK OC Centrum.
  - Bude dodržena předepsaná koordinace Technické správy komunikací hl. m. Prahy ze dne 8. 11. 2019 č.j. MHMP TSK/1909/19/5130/Gr:
    - hh) Akce č. 2016-1025-02919 Běžecká akce PIM Praha 2017-2020
  - Budou splněny podmínky Odboru evidence majetku MHMP ze dne 9. 12. 2019 č.j. MHMP 2468230/2019:
    - ii) Investor dodrží „Zásady a technické podmínky pro zásah do povrchů komunikací a pro provádění výkopů a zásypů rýh pro inženýrské sítě“ dle usnesení Rady hl. m. Prahy č. 95 ze dne 31. 1. 2012 a č. 127 ze dne 28. 1. 2014.
    - jj) Z hlediska technického řešení budou dodržena stanoviska Technické správy komunikací hl. m. Prahy, a.s. (dále jen TSK), Oblastní správy Centrum, č.j. TSK/39832/19, sp. zn. 406/2111/19 ze dne 23. 10. 2019.
    - kk) Na zábory a případné zásypy do komunikace a pozemku ve správě TSK uzavře investor nebo jím zmocněný zástupce min. jeden měsíc před zahájením stavby s HMP zastoupeným TSK (OS TSK pro Prahu-Centrum) smlouvu o výpůjčce komunikací, kde budou stanoveny konkrétní podmínky.
  - Budou splněny podmínky Odboru pozemních komunikací a drah MHMP ze dne 18. 11. 2019 č.j. MHMP-2322175/2020/O4/Vo:
    - ll) Termínově musí být akce naplánována a koordinována tak, aby její dopad na plynulost dopravního provozu na komunikační síti v dotčené oblasti byl minimalizován. Zvolený termín akce včetně rozsahu navrhovaného opatření musí být v žádosti o dopravně inženýrské rozhodnutí řádně zdůvodněn.
    - mm) V případě záboru místní komunikace pro účely stavby (výkopy, sládka materiálu, zařízení staveniště aj.) budou využívány pouze plochy povolené rozhodnutím příslušného silničního správního úřadu o zvláštním užívání pozemní komunikace ve smyslu §25 zákona o pozemních komunikacích. Omezení provozu na pozemní komunikaci částečnou nebo úplnou uzavírkou musí být povoleno rozhodnutím příslušného silničního správního úřadu o omezení obecného užívání pozemní komunikace ve smyslu §24 zákona o pozemních komunikacích. Žádost o vydání dopravně inženýrského rozhodnutí společně s návrhem dopravně inženýrského opatření včetně technické zprávy k DIO bude předložena k posouzení nejpozději 30 dní před začátkem realizace akce.
    - nn) Po celou dobu realizace stavby bude zajištěn bezpečný průchod pro chodce, bude zachován přístup k přilehlým objektům a zastávkám MHD, nebude omezen vjezd pohotovostním vozidlům a vozidlům svozu domovního odpadu, budou minimalizovány zábory komunikací pro účely stavby, bude umožněn přístup k ovládacím armaturám inženýrských sítí, vozovky a chodníky přiléhající ke stavbě budou udržovány v čistotě
  - Budou splněny podmínky společnosti Pražské vodovody a kanalizace, a.s. ze dne 6. 2. 2019 č. ZADOST9694, PŘEdistribuce, a.s. ze dne 5. 12. 2019, č.j. S21130/300071777, Pražská plynárenská Distribuce, a.s. ze dne 7. 2. 2019, zn.: ES\_2019\_16928, České telekomunikační infrastruktury a.s. ze dne 31. 1. 2019 č.j. 530039/19, T-Mobile Czech Republic a.s. ze dne 31. 1. 2019, č.j. E04562/19, Dopravního podniku hl. m. Prahy, akciová společnost ze dne 5. 2. 2019, č.j. 193/19, Dopravního podniku hl. m. Prahy, akciová společnost ze dne 4. 6. 2019, č.j. 240200/1445/19/Lín
7. Stavba bude dokončena do 1. 1. 2025.
  8. Způsobilost stavby k užívání musí být před kolaudací ověřena technicko-bezpečnostní zkouškou a zkušebním provozem.



9. Stavba může být trvale užívána pouze na základě kolaudačního souhlasu nebo kolaudačního rozhodnutí, po závěrečné kontrolní prohlídce stavby, který vydává na žádost stavebníka příslušný stavební úřad (ve smyslu ustanovení § 122 a § 122a stavebního zákona).

Účastníkem řízení podle ustanovení § 27 odst. 1 zákona č. 500/2004 Sb., správní řád, ve znění pozdějších předpisů (dále jen „správní řád“) je:

- **Dopravní podnik hl. m. Prahy, akciová společnost, Sokolovská 42/217, 190 00 Praha 9**
- **MHMP EVM**
- **Technická správa komunikací hl. m. Prahy, a.s., se sídlem Řásnovka 770/8, 110 15, Praha 1**
- **Česká telekomunikační infrastruktura a.s., Olšanská 2681/6, 130 00 Praha 3**
- **České Radiokomunikace a.s., Skokanská 2117/1, 169 00 Praha 6**
- **T-Mobile Czech Republic a.s., Tomíčková 2144/1, 149 00 Praha 4**
- **Pražská plynárenská Distribuce, a.s., člen koncernu Pražská plynárenská, a.s., U Plynárny 500, 145 08 Praha 4**
- **Pražské vodovody a kanalizace, a.s., Ke Káblu 971, 102 00 Praha 10**
- **PREdistribuce, a.s., Svornosti 3199/19a, 150 00 Praha 5**

### **Odůvodnění:**

Dne 23. 9. 2019 podal stavebník Dopravní podnik hl. m. Prahy, akciová společnost, se sídlem Sokolovská 42/217, 190 00 Praha 9, IČO 000 05 886, zastoupený společností Equistav, a.s. se sídlem Ke školce 64/6, Dolní Měcholupy, 111 01 Praha 10, IČO 25326953, žádost o vydání stavebního povolení na stavbu „Obnovení funkce energocentra v základním technickém centru č. I ochranného systému pražského metra (ZTC1)“.

Uvedeným dnem bylo zahájeno stavební řízení.

Stavební úřad dle ustanovení § 112 odst. 1 stavebního zákona oznámil zahájení stavebního řízení všem známým účastníkům řízení a dotčeným orgánům přípisem č.j. MHMP 768879/2020 ze dne 26. 5. 2020 a současně určil lhůtu pro uplatnění námitek a závazných stanovisek s upozorněním, že k později podaným nebude přihlédnuto, stejně tak jako k námitkám účastníků řízení, které byly nebo mohly být uplatněny při územním řízení, při pořizování regulačního plánu nebo při vydání územního opatření o stavební uzávěře anebo územního opatření o asanaci území.

Od ohledání na místě i od ústního jednání stavební úřad v souladu s ustanovením § 112 odst. 2 stavebního zákona upustil, neboť mu byly dobře známy poměry staveniště a žádost poskytla dostatečný podklad pro posouzení navrhované stavby a stanovení podmínek k jejímu provádění.

Účastníkem stavebního řízení je podle ustanovení § 109 stavebního zákona pouze

- a) stavebník,
- b) vlastník stavby, na níž má být provedena změna, není-li stavebníkem,
- c) vlastník pozemku, na kterém má být stavba prováděna, není-li stavebníkem, může-li být jeho vlastnické právo k pozemku prováděním stavby přímo dotčeno,
- d) vlastník stavby na pozemku, na kterém má být stavba prováděna, a ten, kdo má k tomuto pozemku nebo stavbě právo odpovídající věcnému břemenu, mohou-li být jejich práva prováděním stavby přímo dotčena,
- e) vlastník sousedního pozemku nebo stavby na něm, může-li být jeho vlastnické právo prováděním stavby přímo dotčeno,
- f) ten, kdo má k sousednímu pozemku nebo stavbě na něm právo odpovídající věcnému břemenu, může-li být toto právo prováděním stavby přímo dotčeno,

Stavební úřad stanovil okruh účastníků řízení podle výše citovaného ustanovení stavebního zákona a současně podle ustanovení § 27 správního řádu tak, že za účastníka předmětného řízení považuje:

- ve smyslu ustanovení § 27 odst. 1 správního řádu a § 109 písm. a) a b) stavebního zákona:
  - stavebník a zároveň vlastník stavby, na níž má být proveden záměr; tedy **Dopravní podnik hl. m. Prahy, akciová společnost, Sokolovská 42/217, 190 00 Praha 9, IČO 000 05 886**, neboť je žadatelem o vydání rozhodnutí a tímto rozhodnutím mu vzniká oprávnění uskutečnit stavbu
- ve smyslu ustanovení § 27 odst. 1 správního řádu a § 109 písm. c) a d) stavebního zákona:
  - vlastník pozemků a staveb na pozemcích [REDAKCE] a ti, kteří mají k těmto stavbám a pozemku právo odpovídající věcnému břemeni, tedy: **Hlavní město Praha, Mariánské náměstí 2/2, Staré město, 110 00 Praha 1, Technická správa komunikací hl. m. Prahy, a.s., Řásnovka 770/8, 110 00 Praha 1, Česká telekomunikační infrastruktura a.s., Olšanská 2681/6, 130 00 Praha 3, České Radiokomunikace a.s., Skokanská 2117/1, 169 00 Praha 6, T-Mobile Czech Republic a.s., Tomíčkova 2144/1, 149 00 Praha 4, Pražská plynárenská Distribuce, a.s., člen koncernu Pražská plynárenská, a.s., U Plynárny 500, 145 08 Praha 4, Pražské vodovody a kanalizace, a.s., Ke Kablu 971, 102 00 Praha 10, PREDistribuce, a.s., Svornosti 3199/19a, 150 00 Praha 5**

**K řízení byla předložena tato stanoviska a vyjádření:**

*Projektová dokumentace, zápisy, plné moci:*

- Žádost o stavební povolení na předepsaném formuláři
- Projektová dokumentace ke stavebnímu řízení

*Vyjádření a stanoviska dotčených orgánů a organizací:*

- Souhlasné stanovisko Odboru péče o veřejný prostor ze dne 12. 5. 2020 č.j. ÚMČP1 152282/2020/OPVP/049/Pi
- Závazné stanovisko Odboru péče o veřejný prostor ze dne 13. 5. 2020 č.j. ÚMČP1 152287/2020
- Stanovisko Organizačního a operačního odboru Ochranné služby Policie ČR ze dne 1. 11. 2019 č.j. OS-2416-2/ČJ-2019-9500KR
- Vyjádření Odboru ochrany objektů zvláštního významu Ochranné služby Policie ČR ze dne 5. 6. 2020 č.j. OS-1665-1/ČJ-2020-950070
- Vyjádření Kanceláře policejního prezidenta Policejního prezidia ČR ze dne 15. 11. 2019 č.j. PPR-34181-4/ČJ-2019-990111
- Stanovisko Povodí Vltavy, státní podnik ze dne 20. 1. 2020 č.j. 79722/2019-263
- Souhlasné závazné stanovisko Odboru pozemních komunikací a drah MHMP ze dne 1. 1. 2020 č.j. MHMP-119305/2020/PKD-O2/No
- Souhlas Odboru památkové péče MHMP ze dne 18. 2. 2020 č.j. MHMP 200181/2020
- Závazná stanoviska a vyjádření Odboru ochrany prostředí MHMP ze dne 3. 4. 2020 č.j. MHMP 466179/2020
- stanovisko Oddělení vnitřní bezpečnosti Úřadu vlády České republiky ze dne 28. 11. 2019 č.j. 38614/2019-UVCR
- stanovisko Dopravního podniku hl. m. Prahy, akciová společnost ze dne 21. 11. 2019 č.j. 100630/41Z1886/1896
- Souhlas Technické správy komunikací hl. m. Prahy ze dne 23. 10. 2019 č.j. MHMP 2468230/2019



- Koordinační vyjádření Technické správy komunikací hl. m. Prahy ze dne 8. 11. 2019 č.j. MHMP TSK/1909/19/5130/Gr
- Souhlas Odboru evidence majetku MHMP ze dne 9. 12. 2019 č.j. MHMP 2468230/2019
- Souhlasné stanovisko Odboru pozemních komunikací a drah MHMP ze dne 18. 11. 2019 č.j. MHMP-2322175/2020/O4/Vo
- Závazné stanovisko Hasičského záchranného sboru hl. m. Prahy ze dne 12. 11. 2019, č.j. HSAA-13303-4/2019
- Stanovisko Odboru bezpečnosti Magistrátu MHMP ze dne 13. 12. 2019, č.j. MHMP 2510445/2019
- Vyjádření Hygienické stanice hl. m. Prahy ze dne 23. 10. 2019, č.j. HSHMP 54739/2019
- Vyjádření společnosti Pražské vodovody a kanalizace, a.s. ze dne 6. 2. 2019 č. ZADOST9694, PREDistribuce, a.s. ze dne 5. 12. 2019, č.j. S21130/300071777, Pražská plynárenská Distribuce, a.s. ze dne 7. 2. 2019, zn.: ES\_2019\_16928, České telekomunikační infrastruktury a.s. ze dne 31. 1. 2019 č.j. 530039/19, T-Mobile Czech Republic a.s. ze dne 31. 1. 2019, č.j. E04562/19, Dopravního podniku hl. m. Prahy, akciová společnost ze dne 5. 2. 2019, č.j. 193/19, Dopravního podniku hl. m. Prahy, akciová společnost ze dne 4. 6. 2019, č.j. 240200/1445/19/Lín , České radiokomunikace a.s., ze dne 31. 1. 2019 zn. UPTS/oS/211603/2019, Vodafone Czech Republic a.s. ze dne 31. 1. 2019 zn. MW9910124683108307, CentroNet, a.s. ze dne 31. 5. 2019 zn. 1418/2019, Cznet s.r.o. ze dne 8. 2. 2019 č.j. 190100389, Dial Telecom, a.s. zn. PH662217 ze dne 31. 1. 2019, Fine Technology Outsource, s.r.o ze dne 31. 1. 2019 č.j. 9117, ICT Support, s.r.o ze dne 6. 2. 2019, Internet Praha Josefov s.r.o. ze dne 7. 2. 2019, Levný.net s.r.o. ze dne 31. 1. 2019 č.j. 9118, Planet A, a.s. ze dne 1. 3. 2019, SNM MO ze dne 6. 3. 201, Pražská teplárenská a.s. ze dne 7. 2. 2019 č.j. 383/2019, Ministerstvo vnitra ČR ze dne 6. 2. 2019, UPC Česká republika, s.r.o ze dne 7. 2. 2019 č. E002048/19

Stavební úřad přezkoumal podle § 111 stavebního zákona předmětnou žádost a zajistil vzájemný soulad předložených závazných stanovisek dotčených orgánů vyžadovaných zvláštními předpisy a zahrnul je do podmínek rozhodnutí.

K ochraně veřejných zájmů stavební úřad přezkoumal soulad navržené stavby s obecnými technickými požadavky zabezpečujícími užívání staveb osobami s omezenou schopností pohybu a orientace, přezkoumal a stanovil požadavky k ochraně zdraví a životního prostředí a k ochraně dalších veřejných zájmů, jak vyplynuly z projednání a stanovisek dotčených orgánů, a zajistil časovou a věcnou koordinaci stavby s ostatními stavbami v území. Na základě zjištění, že žádost je v souladu s výše uvedenými veřejnými zájmy, bylo rozhodnuto tak, jak je ve výroku uvedeno.

#### **Upozornění pro stavebníka:**

- Stavba nesmí být zahájena dříve, dokud toto rozhodnutí nenabude právní moci.
- Stavební povolení pozbývá platnosti, jestliže stavba nebude zahájena do 2 let ode dne, kdy nabylo právní moci. Dobu platnosti může stavební úřad prodloužit na odůvodněnou žádost stavebníka podanou před jejím uplynutím. Podáním žádosti se staví běh lhůty platnosti povolení.
- Při provádění stavebních prací je nutné dbát na bezpečnost práce a ochranu zdraví osob podle příslušných zákonů a vyhlášek – mimo jiné: ustanovení zákona č. 309/2006 Sb., o zajištění dalších podmínek bezpečnosti a ochrany zdraví při práci, nařízení vlády č. 591/2006 Sb., o bližších minimálních požadavcích na bezpečnost a ochranu zdraví při práci na staveništích, ustanovení zákona č. 258/2000 Sb., o ochraně veřejného zdraví a nařízení vlády 272/2011 Sb., o ochraně zdraví před nepříznivými účinky hluku a vibrací.
- V průběhu stavby je nutno dodržovat požadavky požární bezpečnosti dle zákona č. 133/1985 Sb., o požární ochraně, ve znění pozdějších předpisů.
- Předmětem tohoto rozhodnutí není zábor veřejného prostranství.
- Před zahájením stavby je nutno umístit u vstupu na staveniště štítek s údaji o povolené stavbě a ponechat ji tam až do doby dokončení stavby, popřípadě do vydání kolaudačního souhlasu.

- V průběhu provádění stavebních prací bude na stavbě nebo na staveništi k dispozici ověřená dokumentace stavby.
- Při provádění stavby musí být veden stavební deník, do něhož se pravidelně zaznamenávají údaje týkající se provádění stavby, který je povinen vést zhotovitel stavby.
- Při realizaci stavby budou plněny povinnosti ze zákona č. 185/2001 Sb., o odpadech a o změně některých dalších zákonů. Odpady ze stavby budou důsledně zařazeny podle druhu a kategorie, tříděny a odstraněny vhodným způsobem.
- K žádosti o vydání kolaudačního souhlasu nebo rozhodnutí ke stavbě předloží stavebník stavebnímu úřadu:
  - vyhodnocení zkušebního provozu,
  - závazná stanoviska dotčených orgánů,
  - dokumentaci ověřenou stavebním úřadem ve stavebním řízení,
  - dokumentaci skutečného provedení stavby,
  - doklad o vedení průběžné evidence a způsobu využití (odstranění) odpadů ze stavební činnosti předložené současně s dokladem o oprávnění k jejich převzetí,
  - doklady o ověření požadovaných vlastností výrobků (zkoušky, atesty, certifikáty použitých materiálů, prohlášení o shodě).

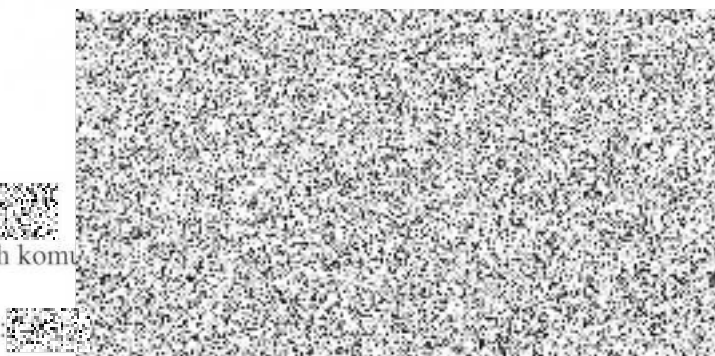
### **Poučení:**

Proti tomuto rozhodnutí mohou účastníci řízení podat odvolání ve lhůtě 15 dnů ode dne jeho doručení k Ministerstvu dopravy podáním učiněným u odboru pozemních komunikací a drah Magistrátu hl. m. Prahy.



ředitel odboru pozemních komu

Za správnost vyhotovení:



### **Příloha pro stavebníka (popř. zmocněnce):**

- ověřená dokumentace stavby k vyzvednutí po dni nabytí právní moci tohoto rozhodnutí

*Správní poplatek ve výši 5 000,- Kč podle položky číslo 18, odst. 1, písm. f) sazebníku správních poplatků, který je přílohou zákona č. 634/2004 Sb., o správních poplatcích, ve znění pozdějších předpisů, byl uhrazen před vydáním stavebního povolení.*



**ROZDĚLOVNÍK:**

**I. Účastníci řízení:**

- Equistav, a.s., Ke školce 64/6, Dolní Měcholupy, 111 01 Praha 10
- Dopravní podnik hl. m. Prahy, akciová společnost, Sokolovská 217/42, 190 22 Praha 9
- MHMP EVM
- Technická správa komunikací hl. m. Prahy, a.s., se sídlem Řásnovka 770/8, 110 15, Praha 1
- Česká telekomunikační infrastruktura a.s., Olšanská 2681/6, 130 00 Praha 3
- České Radiokomunikace a.s., Skokanská 2117/1, 169 00 Praha 6
- T-Mobile Czech Republic a.s., Tomíčková 2144/1, 149 00 Praha 4
- Pražská plynárenská Distribuce, a.s., člen koncernu Pražská plynárenská, a.s., U Plynárny 500, 145 08 Praha 4
- Pražské vodovody a kanalizace, a.s., Ke Kablu 971, 102 00 Praha 10
- PREDistribuce, a.s., Svornosti 3199/19a, 150 00 Praha 5

**II. Dotčené orgány:**

- MHMP PKD / O2
- MHMP PKD / O4
- MHMP OPP
- MHMP OCP
- MHMP BEZ
- Hasičský záchranný sbor hl. m. Prahy, Sokolská 62, 121 24 Praha 2
- Hygienická stanice hl. m. Prahy, Rytířská 12, 110 01 Praha 1
- Úřad městské části Praha 1, Vodičkova 18, 115 68 Praha 1
- Policie České Republiky, Ochranná služba Policie ČR, Strojnická 935/27, Holešovice, 17000 Praha 7
- Povodí Vltavy, státní podnik, Holečkova 3178/8, Smíchov, 150 00 Praha 5
- Úřad vlády České republiky, nábřeží Edvarda Beneše 4, 118 01 Praha 1

**III. Ostatní:**

- Spis