

Smlouva o dílo

(dále jen „smlouva“)

dle § 2586 a následujících zákona č. 89/2012 Sb., občanský zákoník,
ve znění pozdějších předpisů (dále jen „občanský zákoník“)

1. Smluvní strany

1.1. Objednatel:

Městská část Praha 21

Sídlo: Staroklánovická 260, 190 16 Praha 9 – Újezd nad Lesy
Zastoupená: Milan Samec, starosta
IČO: 00240923
DIČ: CZ00240923
ID datové schránky: bz3bbxj
Bankovní spojení: Česká spořitelna a.s.
Č. účtu: 2000709369/0800
Kontaktní osoba: Ing. Ludmila Lambertová, e-mail: ludmila.lambertova@praha21.cz,
tel.: +420 281 012 970, [REDACTED]

(dále jen jako „objednatel“)

1.2. Zhotovitel:

Jílek Stavby s.r.o.

Sídlo: V Břízkách 290, 282 01 Doubravčice
Zastoupená: Martin Jílek, jednatel společnosti
IČO: 04046331
DIČ: CZ04046331
ID datové schránky: ssk3rpj
Bankovní spojení: Komerční banka a.s.
Č. účtu: 8660154001/0100
Spisová značka: OR vedený Městským soudem v Praze oddíl C, vložka 241596
Kontaktní osoby: Martin Jílek, jednatel společnosti

(dále jen jako „zhotovitel“)

2. Úvodní ustanovení

- 2.1. Podkladem pro uzavření této smlouvy je nabídka zhotovitele ze dne 19.4.2023 (dále jen „nabídka“) podaná v rámci poptávkového řízení ve veřejné zakázce malého rozsahu nazvané „Projekt bezbariérového přístupu – zdravotní středisko Rohožník“ (dále jen „Veřejná zakázka“), zadávané v souladu s § 31 zákona č. 134/2016 Sb., o zadávání veřejných zakázek, ve znění pozdějších předpisů (dále jen „ZZVZ“), mimo zadávací řízení.
- 2.2. Výchozí údaje:
- a) Název: **Projekt bezbariérového přístupu – zdravotní středisko Rohožník**
 - b) Místo plnění: **Živonínská 1630, Praha 9 – Újezd nad Lesy, 190 16**
 - c) Investor: **Objednatel**
 - d) Součástí díla je dále provedení revizních zkoušek a vydání revizních zpráv potřebných pro řádné dokončení díla, a to dle příslušných norem a dle požadavků stavebního úřadu, případně jiných orgánů.
- 2.3. Dílo bude zpracováno v souladu s předloženou projektovou dokumentací pro provádění stavby, která je součástí zadávací dokumentace k Veřejné zakázce a zhotovitel se s ní tímto způsobem plně seznámil, včetně změn a úprav požadovaných objednatelem (dále jen „Realizační projekt“). Zhotovitel se zavazuje, že dílo bude odpovídat veškerým zadávacím podmínkám Veřejné zakázky a bude zpracováno v souladu s nabídkou zhotovitele.

- 2.4. Zhotovitel prohlašuje, že se před podpisem této smlouvy důkladně seznámil se všemi objednatelům předloženými doklady a podklady týkajícími se níže uvedeného díla, zejména s Realizačním projektem a se stavenišťem. Zhotovitel prohlašuje, že činnosti podle této smlouvy provede za dohodnutou cenu a v dohodnuté lhůtě, dle cenové nabídky zpracované oceněním slepých rozpočtů na předmět díla. Zhotovitel bere na vědomí a je srozuměn s tím, že cena díla je hrazena i z prostředků poskytovaných objednatelí jinými subjekty.

3. Předmět smlouvy

- 3.1. Zhotovitel se zavazuje na svůj náklad a na své nebezpečí zhotovit pro objednatele dílo dle schváleného Realizačního projektu (skutečný rozsah prací je vymezen ve výkazu výměr), pravomocných rozhodnutí orgánů státní správy, zápisu z předání staveniště a případných dodatků k této smlouvě. V případě, že zhotovitel pověří provedením částí díla jinou osobu, má zhotovitel odpovědnost, jako by dílo provedl sám.
- 3.2. Po zhotovení díla předá zhotovitel objednatelí neprodleně skutečné zaměření stavby, a to i v digitální formě na technickém nosiči CD nebo DVD. Současně zhotovitel předá objednatelí dokumentaci skutečného provedení stavby.
- 3.3. Veškeré činnosti uvedené v čl. 2 a 3 této smlouvy, k jejichž výkonu se způsobem v této smlouvě stanoveným zhotovitel zavazuje, jsou v této smlouvě označovány souhrnně jako „dílo“ nebo „stavba“.
- 3.4. Zhotovitel prohlašuje, že se seznámil důkladně se stavem místa plnění a Realizačním projektem, a je si vědom skutečnosti, že v průběhu realizace díla nemůže uplatňovat nároky na změnu a úpravu smluvních podmínek z důvodů, které mohl nebo měl zjistit již při seznámení se s takovými podklady a se stavem místa plnění a staveniště.

4. Technické a kvalitativní parametry garantované zhotovitelem

- 4.1. Dílo bude zhotoveno v souladu s nabídkou zhotovitele, Realizačním projektem a podmínkami obsaženými v pravomocných rozhodnutích orgánů státní správy. Zhotovitel je dále povinen dodržovat obecně závazné předpisy a příslušné normy vztahující se k předmětnému dílu, zejména příslušná ustanovení občanského zákoníku, související předpisy a příslušné technické normy, které vyplývají z Realizačního projektu.
- 4.2. Jakost všech výrobků a komponentů, které budou použity při realizaci díla musí odpovídat požadavkům čl. 4.1. této smlouvy. Zhotovitel odpovídá za to, že předmět díla bude mít po stanovenou dobu vlastností srovnatelné s účelově podobným předmětem, popř. vlastností lepší. Zhotovitel je povinen při kontrolních prohlídkách a při předání a převzetí díla prokázat vlastnosti stavebních konstrukcí, stavebních hmot a stavebních směsí formou osvědčení o jakosti nebo protokolu o průkazných zkouškách. Podmínkou dokončení stavby je prokázání realizace dle Realizačního projektu.
- 4.3. Zhotovitel je povinen dodržovat bezpečnostní předpisy a veškeré zákony a jejich prováděcí vyhlášky, které se týkají jeho činnosti.
- 4.4. Zhotovitel se zavazuje k součinnosti (koordinaci) se zodpovědným zástupcem objednatele.
- 4.5. Zhotovitel se zavazuje realizovat práce vyžadující zvláštní způsobilost nebo povolení podle příslušných předpisů osobami, které tuto podmínku splňují.

5. Doba plnění

- 5.1. Zhotovitel je povinen zahájit zhotovení díla neprodleně po podpisu této smlouvy, uveřejnění této smlouvy v registru smluv a předání a převzetí staveniště, které proběhne nejpozději do 10 kalendářních dnů ode dne podpisu této smlouvy a uveřejnění této smlouvy v registru smluv. **Předpokládaná doba zahájení stavebních prací na díle je 1.5.2023**
- 5.2. **Zhotovitel je povinen provést dílo řádně a včas nejpozději do 15.6.2023.** Do této doby se nezapočítávají překážky z důvodu okolností vyšší moci podle odst. 5.7 až 5.10 této smlouvy této smlouvy, pokud byly takovéto okolnosti zhotovitelem řádně oznámeny.
- 5.3. Pokud z jakýchkoliv důvodů na straně objednatele nebude možné zahájit v předpokládaném termínu realizaci stavebních prací, zejména prodloužením doby trvání poptávkového řízení nebo z důvodů okolností vyšší moci dle odst. 5.7 až 5.10 této smlouvy, a zhotovitelem předpokládaný termín zahájení se tak zpozdí o více než 14 dnů, je zhotovitel oprávněn požadovat změnu lhůty dokončení tak, že jím navržený termín dokončení bude upraven o dobu shodnou, po kterou nebylo možné zahájit plnění; celková doba realizace tak bude vždy zachována.
- 5.4. V případě, že zhotovitel nezahájí zhotovení díla dle odst. 5.1 smlouvy ani do 7 dnů po výzvě objednatele, je objednatel oprávněn bez dalšího odstoupit od smlouvy.

- 5.5. Pokud zhotovitel splní řádně dílo a připraví jej k předání objednateli před sjednaným termínem ukončení prací, je objednatel oprávněn převzít dílo i v tomto navrženém zkráceném termínu.
- 5.6. Dokončením díla se rozumí úplné dokončení a předání díla dle článku 14 této smlouvy.
- 5.7. Každé prodlení při provádění smlouvy kteroukoliv stranou nebude neplněním závazku ani nebude důvodem k vyrovnání škod kteroukoliv stranou, jestliže takovéto zdržení nebo neplnění je způsobeno překážkou ve smyslu § 2913 odst. 2 věta první občanského zákoníku. Odpovědnost však nevyklučuje překážka dle § 2913 odst. 2 věta druhá občanského zákoníku. Za okolnosti vyšší moci se považují takové neodvratitelné události, které ta smluvní strana, která se jich dovolává, při uzavírání smlouvy nemohla předvídat, a které jí brání, aby splnila své smluvní povinnosti, jako např. válka, živelné katastrofy, generální stávky, důvody vyplývající z právních předpisů (např. technologické přestávky, které nebylo možno v době uzavření smlouvy předvídat, nečinnost orgánů veřejné moci, rozhodnutí nadřízených orgánů) apod. Za okolnost vyšší moci na straně objednatele je považováno také neposkytnutí finančních prostředků určených k úhradě ceny díla (či její části) ze strany jiného subjektu; v takovémto případě se objednatel nemůže dostat do prodlení s úhradou ceny díla (či její části). Za okolnosti vyšší moci se naproti tomu nepovažují zpoždění dodávek poddodavatelů, výpadky médií apod.
- 5.8. Strana, která se dovolává vyšší moci je povinna neprodleně, nejpozději však do tří kalendářních dnů druhou stranu vyrozumět o vzniku okolnosti vyšší moci a takovou zprávu ihned písemně potvrdit. Stejným způsobem vyrozumí druhou smluvní stranu o ukončení okolnosti vyšší moci. Na požádání předloží smluvní strana, která se dovolává vyšší moci, věrohodný důkaz o této skutečnosti.
- 5.9. Pokud trvání zásahu či okolnosti vyšší moci nepřesáhne, byť přerušováno, v souhrnu tři měsíce, plnění této smlouvy bude prodlouženo o dobu trvání takového zásahu. Pokud toto trvání přesáhne, byť přerušováno, v souhrnu tři měsíce, situace se bude řešit vzájemnou dohodou mezi smluvními stranami.
- 5.10. V případě, že stav vyšší moci bude trvat déle než šest měsíců, má druhá strana právo odstoupit od smlouvy. V případě zrušení Veřejné zakázky na základě rozhodnutí nadřízeného orgánu má objednatel právo odstoupit od smlouvy kdykoli bez udání důvodů.

6. Vlastnické právo ke zhotovené věci a nebezpečí škody na ní

- 6.1. Objednatel je vlastníkem zhotovovaného díla po celou dobu provádění díla.
- 6.2. Od doby převzetí staveniště až do protokolárního převzetí díla objednatelem nese zhotovitel nebezpečí škody na díle a všech jeho zhotovovaných, upravovaných a dalších částech a na částech či součástech díla, které jsou na staveništi uskladněny. Z tohoto důvodu se zhotovitel zavazuje uzavřít a na své náklady udržovat v platnosti pojištění proti všem rizikům, ztrátám nebo poškozením díla, způsobeným zejména požárem, elektrickým zkratem, explozí, bouří, vichřicí, povodní, záplavou, sesouváním půdy, zemětřesením, tíhou sněhu nebo námrazy, a to jménem svým, jménem objednatele a všech případných poddodavatelů, a to do data dokončení díla či do ukončení této smlouvy, cokoli nastane dříve.
- 6.3. Zhotovitel odpovídá a ručí od doby převzetí staveniště až do protokolárního předání a převzetí díla objednatelem za bezpečnost třetích osob dotčených provozem při provádění díla. Zhotovitel přebírá odpovědnost v plném rozsahu za dodržování předpisů o bezpečnosti práce a ochrany zdraví při práci, protipožárních opatření a zachování pořádku na staveništi.
- 6.4. V případě, že objednatel převede řádně zhotovené a převzaté dílo na další subjekt, je zhotovitel povinen ve vztahu k tomuto dalšímu subjektu plnit veškeré závazky, které pro něj z této smlouvy vyplývají, zejména závazky týkající se záruční doby, záruky za jakost a uplatnění a odstranění vad díla.

7. Cena díla a fakturace

- 7.1. Celková cena za zhotovení díla se dohodou smluvních stran stanovuje jako cena smluvní a nejvýše přípustná, pevná po celou dobu zhotovení díla a je dána cenovou nabídkou zhotovitele. Celková cena obsahuje veškeré náklady v rozsahu výkazu výměr, včetně ostatních prací souvisejících s provedením díla:

Celková cena bez DPH činí 786 000,- Kč

Zákonné DPH činí 165 060,- Kč

Celková cena včetně DPH činí 951 060,- Kč

Zhotoviteli nebude objednatelem poskytována žádná záloha. Celková cena za provedení díla dle této smlouvy je stanovena jako nejvýše přípustná a je ze strany zhotovitele nepřekročitelná.

- 7.2. Objednatel uhradí zhotoviteli cenu díla na základě účetního a daňového dokladu (dále jen „faktura“) vystaveného zhotovitelem, a to převodním příkazem na účet zhotovitele uvedený na faktuře.

- 7.3. Faktura bude v souladu s odst. 7.2 této smlouvy zhotovitelem vystavena po úspěšném předání a protokolárním převzetí dokončeného bezvadného díla, a zároveň **nejpozději do 23.6.2023**.
- 7.4. Splatnost faktury vystavené zhotovitelem je **30 dnů** od data doručení faktury objednateli na adresu faktury@praha21.cz. Povinnost zaplatit je splněna dnem odepsání příslušné částky z účtu objednatele. Zhotovitel prohlašuje, že si je vědom skutečnosti, že objednatel bude hradit část ceny díla dle tohoto článku smlouvy z grantu hl. města Prahy.
- 7.5. Faktura musí být správná, úplná, průkazná, srozumitelná a vedená způsobem zaručujícím její trvalost. Faktura musí obsahovat veškeré náležitosti dle předpisů o účetnictví, náležitosti dle daňových předpisů (zejména § 29 zákona č. 235/2004 Sb., o dani z přidané hodnoty, ve znění pozdějších předpisů) a dále tyto údaje:
- předmět fakturace, podrobný rozpis fakturovaných položek vč. čísla položky ve výkazu výměr, množství a ceny.
 - evidenční údaje akce („Projekt bezbariérového přístupu – zdravotní středisko Rohožník“)
 - vlastnoruční podpis vystavitele včetně kontaktního telefonního čísla.
- 7.6. V případě, že faktura nebude obsahovat potřebné náležitosti nebo bude obsahovat chybné či neúplné údaje (vč. chybně účtované ceny), je objednatel oprávněn ji vrátit zhotoviteli k opravě či doplnění s uvedením důvodu vrácení. Vrácení faktury musí být provedeno do data její splatnosti. Po vrácení faktury nové či opravené počíná běžet nová lhůta splatnosti.
- 7.7. Objednatel je oprávněn jednostranně započíst proti pohledávkám zhotovitele kteroukoli z plateb z důvodu (1) neopravených vad a nedodělků, (2) škody způsobené objednateli, (3) opakovaného neplnění ze strany zhotovitele a nepostupování v souladu s prováděcími dokumenty, (4) v případě existence jakýchkoliv oprávněných finančních či jiných nároků objednatele vůči zhotoviteli, nebo (5) uplatnění smluvních pokut. Zhotovitel není oprávněn započíst žádnou svou pohledávku proti pohledávce objednatele z této smlouvy.
- 7.8. Zhotovitel je povinen uhradit objednateli veškeré poplatky, sankce, škody a vzniklé více-náklady z důvodu nedodržení podmínek pravomocného rozhodnutí nebo závazných vyjádření orgánů státní správy, popřípadě provede z toho vyplývající dodatečné práce na své náklady a svou odpovědnost.
- 7.9. Objednatel si vyhrazuje právo přerušit práce v případě nedostatku finančních prostředků. Při přerušení prací ze strany objednatele se provede inventarizace rozpracovanosti, zhotovitel doloží rozpracovanost a tyto práce budou v této výši uhrazeny na základě oboustranně potvrzeného protokolu. O dobu přerušení prací se prodlouží lhůty k předání díla a jeho ucelených částí, pokud nebude dohodnuto jinak.

8. Změny díla, dodatečné práce, vady projektu

- 8.1. Jednotkové ceny uvedené v oceněném výkazu výměr zahrnují všechny práce zhotovovací i pomocné, v rozsahu předmětu smlouvy dle čl. 2 a čl. 3 této smlouvy a zadávacích podmínek Veřejné zakázky, a to včetně prací nutných pro řádné dokončení, předání a provozování díla. Veškeré práce nesouvisející s předmětem smlouvy dle čl. 2 a čl. 3 této smlouvy a zadávacích podmínek Veřejné zakázky, a které nejsou předmětem oceněného výkazu výměr (položkou či výměrou), který je součástí této smlouvy jako příloha č. 1, jsou považovány za vícepráce / dodatečné práce.
- 8.2. Za méněpráce se považují práce, dodávky, služby, které jsou zahrnuté v předmětu díla a jejich cena ve sjednané ceně, avšak strany se na podmínkách jejich vyjmutí dohodly.
- 8.3. O jakékoli vícepráci / dodatečné práci musí být mezi objednatelem a zhotovitelem uzavřena samostatná písemná smlouva (resp. dodatek ke smlouvě) s dohodnutím ceny a vlivu na termín předání díla.
- 8.4. Zjistí-li zhotovitel v průběhu zhotovování díla vady Realizačního projektu vč. výkazu výměr, nebo vady částí díla zhotovené před předáním staveniště je povinen na ně objednatele písemně upozornit.
- 8.5. Cena víceprací a méněprací bude přednostně stanovena ve stejné výši jako u zhotovitelem oceněných položek položkového rozpočtu, jež je přílohou č. 1 této smlouvy. Pokud položka víceprací nebude obsažena v oceněném položkovém rozpočtu, bude stanovena v hodnotě podle ceníku ÚRS Praha v aktuálním vydání, která bude ponižena o 10%.

9. Vady díla a záruky

- 9.1. Zhotovitel se zavazuje k tomu, že dílo bude mít I. jakost, tj. celkový souhrn vlastností provedeného díla bude dávat schopnost uspokojit stanovené potřeby, tj. zejména potřebu využitelnosti, bezpečnosti, bezporuchovosti, udržovatelnosti, hospodárnosti, ochrany životního prostředí atd. Zhotovitel se zavazuje dále k tomu, že dílo bude provedeno dle této smlouvy, zejména dle Realizačního projektu, a bude odpovídat platné právní úpravě, českým technickým normám přebírajícím evropské normy a podmínkám poptávkového řízení v rámci zadávání Veřejné zakázky.

- 9.2. Strany se dohodly, že zhotovitel přejímá záruku za jakost díla, tj. zhotovitel přejímá závazek a zavazuje se, že po smlouvenou záruční dobu bude dílo způsobilé pro účely specifikované dle této smlouvy a že si zachová smlouvené vlastnosti a jakost v souladu s Realizačním projektem, tj. provedení prací na díle a veškerý materiál v první třídě a doložený atestem, a že dílo bude mít vlastnosti stanovené v Realizačním projektu včetně jeho změn a doplňků, v technických normách (ČSN) a předpisech, které se na provedení díla vztahují (dále bude záruka zhotovitele za jakost specifikovaná v tomto odstavci označována rovněž jen jako „záruka za jakost“).
- 9.3. Dílo má vady, tj. odchylky v kvalitě, jakosti, obsahu, rozsahu nebo parametrech díla či jeho částí, oproti podmínkám stanoveným Realizačním projektem, touto smlouvou o dílo, technickými normami a obecně závaznými předpisy, jestliže provedení díla neodpovídá požadavkům uvedeným ve smlouvě nebo jiné dokumentaci vztahující se k provedení díla. Zhotovitel odpovídá za vady, jež má dílo v době předání, a za vady díla, které se vyskytly v záruční době. V záruční době zhotovitel neodpovídá za vady, které vznikly nedodržováním nebo porušením předpisů o provozu a údržbě. Za vady díla, které se projeví po záruční době, odpovídá zhotovitel jen tehdy, pokud jejich příčinou bylo porušení jeho povinností.
- 9.4. Zhotovitel poskytuje na dílo záruku v délce 60 měsíců (dále jako „Záruční doba“). Záruční doba počíná běžet dnem následujícím po dni předání a převzetí kompletního a řádně dokončeného díla, které je zbaveno všech vad a nedodělků. Záruční doba neběží po dobu, po kterou nemůže objednatel dílo pro vady řádně užívat.
- 9.5. Oznámení vady vzniklé v Záruční době bude objednatelem uplatněno emailem, prostřednictvím datové schránky nebo poštou. Oznámení o vadě musí mj. obsahovat stručný popis vzniklé vady, místo a způsob, jakým k závadě došlo a jak se projevuje. Kontaktní údaje pro uplatnění vady jsou:
email: info@jilekstavby.cz
ID datové schránky: ssk3rpj
korespondenční adresa: Jílek Stavby s.r.o., V Břízkách 290, 282 01 Doubravčice
- 9.6. Vyskytne-li se v průběhu Záruční doby na provedeném díle vada nebránící provozu díla, je objednatel povinen bezodkladně písemně oznámit zhotoviteli její výskyt. Jakmile objednatel odeslal toto písemné oznámení, má se za to, že požaduje bezplatné odstranění vady. Zhotovitel započne s odstraněním vady nebránící užívání díla do 3 pracovních dnů ode dne doručení oznámení o vadě, pokud se smluvní strany nedohodnou jinak. Vada bude odstraněna bez zbytečného odkladu, nejpozději však do 30 kalendářních dní ode dne doručení oznámení o vadě.
- 9.7. V případě vady bránící provozu díla nebo havárie, tj. stavu díla, kdy v důsledku jeho vad či nedodělků hrozí nebezpečí škody velkého rozsahu (např. závažné poruchy ve stavebních konstrukcích, zřícení stavby nebo její části, poruchy provozu, rozvodů medií atd.) nebo ohrožuje zdraví či životy osob nebo majetek, zhotovitel započne s odstraněním vady do 24 hod. od okamžiku uplatnění takovéto vady. Vada bude odstraněna bez zbytečného odkladu, nejpozději však do 5 kalendářních dní ode dne doručení oznámení o vadě.
- 9.8. Objednatel je povinen umožnit zhotoviteli odstranění vady, vč. napojení na média. Objednatel je povinen zajistit během odstraňování záruční vady přítomnost odpovědného zástupce provozovatele díla. V případě vzniku škody při odstraňování záruční vady, je zhotovitel povinen ji nahradit v plné výši, a to do tří dnů od jejího uplatnění objednatelem.
- 9.9. Provedenou opravu vady zhotovitel objednateli předá. Na provedenou opravu poskytne zhotovitel záruku v délce 36 měsíců. Běh této záruční doby neskončí před uplynutím Záruční doby na celé dílo.
- 9.10. V případě, že zhotovitel nezačne s odstraněním vady včas nebo v případě nedokončení odstranění vady u jiného dodavatele. Zhotovitel je povinen uhradit náklady na odstranění vady, a to do 14 dnů od předložení jejich vyúčtování objednatelem, a uhradit smluvní pokutu podle čl. 16 této smlouvy.
- 9.11. Pokud bude objednatelem převzato dílo provedené, avšak s vadami a nedodělků, dohodly se strany této smlouvy, že se budou řídit následujícím postupem:
- a) v zápise o převzetí díla budou uvedeny zjištěné vady a nedodělků v době předání a převzetí, dále že za tyto vady a nedodělků odpovídá zhotovitel, a že je odstraní na vlastní náklad a v jaké lhůtě, a to vždy ve lhůtě přiměřené povaze a rozsahu vad a nedodělků, nejpozději však do 15 dnů, pokud tato lhůta odpovídá nutným technologickým postupům při odstraňování vad;
 - b) bude stanoven termín přechodu nebezpečí škody na předaném díle na objednatele.
- 9.12. Smluvní strany jednoznačně deklarují, že Záruční doba se vztahuje na dílo v rozsahu této smlouvy, tj. na stavební práce a dodávky poskytnuté zhotovitelem, a nikoliv na části díla zhotovené před předáním staveniště. To nezabývá zhotovitele povinností bez zbytečného odkladu upozornit objednatele na zjištěné vady v těchto dříve dokončených částech díla.

10. Stavební deník

- 10.1. Zhotovitel je povinen vést ode dne převzetí staveniště stavební deník v rozsahu vyhlášky č. 499/2006 Sb., o dokumentaci staveb, ve znění pozdějších předpisů. Ve stavebním deníku bude uvedeno číslo projektu a zapisují se do něj všechny skutečnosti rozhodné pro plnění smlouvy.
- 10.2. Při předání staveniště určí zhotovitel zápisem do stavebního deníku trvalého stavbyvedoucího, který bude za provedení stavby plně odpovědný.
- 10.3. Zhotovitel je povinen umožnit kontrolu stavebního deníku kontrolním orgánům. Tyto orgány jsou dále oprávněny provádět do stavebního deníku zápisy. Zhotovitel je povinen těmto orgánům takovýto zápis ve stavebním deníku umožnit.

11. Staveniště

- 11.1. Staveništěm se ve smyslu ust. § 3 odst. 3 zákona č. 183/2006, o územním plánování a stavebním řádu (stavební zákon), ve znění pozdějších předpisů, rozumí prostory (plochy) určené Realizačním projektem, které zhotovitel použije pro realizaci stavby a pro umístění zařízení staveniště. Zhotovitel zajistí vhodné zabezpečení staveniště, popřípadě oddělená pracoviště oplotí nebo jinak zajistí, a to na vlastní náklady. Pokud bude zhotovitel potřebovat pro realizaci díla prostor větší, zajistí si jej na vlastní náklady.
- 11.2. Objednatel předá zhotoviteli staveniště do bezplatného užívání na dobu trvání realizace díla dle čl. 5 této smlouvy po podpisu této smlouvy. Zhotovitel je povinen upozornit objednatele na vznik povinnosti podle ustanovení § 15 zákona č. 309/2006 Sb., o zajištění dalších podmínek bezpečnosti a ochrany zdraví při práci, ve znění pozdějších předpisů (dále jen „BoZP“) tak, aby objednatel mohl učinit příslušné úkony ve lhůtě zákonem stanovené. V případě nedodržení této povinnosti je zhotovitel povinen uhradit objednateli smluvní pokutu ve výši 50 000,- Kč. Ustanovení čl. 16. této smlouvy se použijí obdobně.
- 11.3. Staveniště pro provedení díla bude předáno zápisem ve stavebním deníku nebo zvláštním předávacím protokolem podepsaným odpovědnými zástupci obou smluvních stran pro věci technické. V zápisu ve stavebním deníku nebo v předávacím protokolu bude uvedeno prohlášení zhotovitele, že staveniště za uvedených podmínek a k uvedenému dni přejímá a objednatel předává.
- 11.4. Zhotovitel je povinen na převzatém staveništi udržovat pořádek a čistotu a je povinen odstraňovat odpady a nečistoty vzniklé jeho činností, a to v souladu s příslušnými předpisy, zejména ekologickými a o likvidaci odpadů. Zhotovitel je povinen staveniště zabezpečit, aby po dobu výstavby nedocházelo k jeho porušování, řádně udržovat přístupové komunikace a neprodleně odstranit veškerá znečištění. Zhotovitel je při provádění prací, zejména těch v interiéru stavby, provést opatření, aby zabránil poškození, nebo zničení, vybavení budovy, včetně nábytku, přístrojů, podlahových krytin apod. od mechanických poškození i od stavebního prachu. Pokud tak zhotovitel neučiní, je povinen nahradit vzniklé škody.
- 11.5. Potřebná povolení včetně příslušných vyjádření a stanovisek k případné uzavírce silnic nebo místních komunikací zajistí zhotovitel u příslušného správního orgánu a zajistí splnění jimi stanovených podmínek.
- 11.6. Objednatel má právo nezahájit přejímací řízení díla, není-li na staveništi pořádek, zejména uspořádaný zbylý materiál nebo není-li odstraněn ze staveniště odpad vzniklý při stavební činnosti apod.
- 11.7. Zhotovitel bere na vědomí, že na staveništi a v blízkosti místa realizace díla (zejména v prostorách budovy zdravotního střediska) je přísný zákaz kouření. Zhotovitel je povinen zajistit, aby v průběhu realizace díla nebyl tento zákaz porušován ze strany zaměstnanců a případných poddodavatelů zhotovitele. Každé porušení tohoto zákazu bude ze strany objednatele sankcionováno dle čl. 16 této smlouvy.
- 11.8. Staveniště bude v den předání a převzetí díla vyklizené a upravené do původního stavu v souladu s Realizačním projektem a pravomocnými rozhodnutími správních orgánů. V případě nedodržení stanoveného termínu je povinen uhradit objednateli veškeré náklady a škody, které mu tím vznikly. Ustanovení čl. 16 této smlouvy se použijí obdobně.

12. Zařízení staveniště

- 12.1. Zařízení staveniště tvoří dočasné objekty a zařízení, které po dobu provádění stavby slouží provozním a sociálním účelům účastníků smluvních vztahů. Pro tyto účely mohou být využívány též objekty a zařízení, které jsou budovány jako součást stavby nebo jsou již vybudovány a poskytovány k uvedenému využití, pokud se tak strany dohodnou. Pro potřeby realizace prací předmětu díla (čl. 2, čl. 3 smlouvy), je zařízení staveniště vymezeno velikostí vlastního staveniště. Veškeré případné poplatky související se zařízením staveniště hradí zhotovitel.
- 12.2. Přístup na staveniště bude prováděn ze stávajících silnic a místních komunikací. Veškeré znečištění nebo poškození těchto komunikací, resp. užívaných ploch odstraní zhotovitel na své náklady neprodleně nebo v termínu dohodnutém s objednatelem.

- 12.3. Zhotovitel je povinen si zajistit veškerá povolení k vjezdu nákladních vozidel pro příjezd na staveniště.
- 12.4. Součástí zařízení staveniště bude napojení na stávající inženýrské sítě (elektro, voda) tak, jak bude blíže specifikováno během předání staveniště.

13. Provádění díla

- 13.1. Zhotovitel je povinen provést dílo za podmínek sjednaných v této smlouvě, na svou odpovědnost a ve sjednané době.
- 13.2. Zhotovitel je povinen při provádění vlastní stavby organizovat na staveništi zpravidla 1x za týden (jinak vždy dle potřeby) kontrolní dny průběhu zhotovování vlastní stavby za účasti oprávněného zástupce objednatele a osob vykonávajících technický dozor objednatele, autorský dozor objednatele a případně koordinátora BoZP. Z kontrolního dne bude pořízen písemný záznam, podepsaný zúčastněnými zástupci smluvních stran. Zjištěné nedostatky a vady při provádění vlastní stavby je zhotovitel povinen odstranit v termínu uvedeném v písemném záznamu z kontrolního dne. Datum konání prvního kontrolního dne bude dohodnuto při předání staveniště a bude zaznamenáno ve stavebním deníku, případně uvedeno v předávacím protokolu o předání staveniště. Datum dalšího následujícího kontrolního dne bude vždy určeno v písemném zápise z proběhnuvšího kontrolního dne.
- 13.3. Zhotovitel je povinen vyzvat písemně na kontaktní e-mail objednatele ke kontrole a prověření prací, které v dalším postupu budou zakryty nebo se stanou nepřístupnými, a to minimálně 3 pracovní dny před zakrytím. Neučiní-li tak, je povinen na žádost objednatele tyto práce, které byly zakryty nebo se staly nepřístupnými, na své náklady odkrýt a zase zakrýt.
- 13.4. Zhotovitel odpovídá za bezpečnost a ochranu zdraví všech osob v prostoru staveniště, dodržování bezpečnostních, hygienických a požárních předpisů, včetně prostorů zařízení staveniště, bezpečnost silničního provozu v prostoru staveniště. Zhotovitel je povinen při provádění stavby dodržovat předpisy týkající se bezpečnosti práce, zejména BoZP a nařízení vlády ČR č. 591/2006 Sb., o bližších minimálních požadavcích na bezpečnost a ochranu zdraví při práci na staveništích, ve znění pozdějších předpisů.
- 13.5. Veškeré odborné práce musí vykonávat pracovníci zhotovitele mající příslušnou kvalifikaci. Doklad o příslušné kvalifikaci pracovníků je zhotovitel na požádání objednatele povinen doložit.
- 13.6. Zhotovitel je povinen při realizaci díla dodržovat veškeré platné normy (ČSN) a bezpečnostní předpisy, veškeré zákony a jejich prováděcí vyhlášky, které se týkají jeho činnosti. Pokud porušením těchto předpisů vznikne jakákoliv škoda, nese veškeré vzniklé náklady zhotovitel. Zhotovitel je povinen zajistit dílo proti krádeži a proti vzniku požáru, který by mohl vzniknout jeho činností.
- 13.7. Nerespektování písemných požadavků objednatele či autorského či technického dozoru objednatele týkajících se kvality a bezpečnosti díla, bezdůvodné přerušení prací zhotovitelem nebo provádění prací zhotovitelem v rozporu s Realizačním projektem a touto smlouvou, může být pro objednatele důvodem k přerušení prací včetně pozastavení financování, či důvodem k odstoupení od smlouvy. V případě nerespektování pokynů k zastavení nese zhotovitel odpovědnost za veškeré vzniklé škody.
- 13.8. Technický dozor u díla nesmí provádět zhotovitel ani osoba s ním propojená. To neplatí, pokud technický dozor provádí sám objednatel.
- 13.9. Seznam poddodavatelů, kteří se budou podílet na plnění díla je uveden v příloze č. 2 této smlouvy. Zhotovitel se současně zavazuje provést dílo pouze prostřednictvím poddodavatelů, kteří jsou uvedeni v příloze č. 2 – seznam poddodavatelů zhotovitele. Zhotovitel je oprávněn změnit i tyto poddodavatele pouze ze závažných důvodů a s předchozím písemným souhlasem objednatele. V případě, že dílo dle této smlouvy nebude plněno prostřednictvím poddodavatelů, uvede zhotovitel tuto skutečnost v příloze č. 2 této smlouvy.

14. Předání díla

- 14.1. Zhotovitel je povinen dokončené dílo předat objednateli nejpozději do 15.6.2023.
- 14.2. Zhotovitel je povinen písemně vyzvat nejpozději 3 pracovní dny před dokončením díla objednatele k převzetí díla. Objednatel je pak povinen nejpozději do 5 pracovních dnů po obdržení písemné výzvy zhotovitele dokončené dílo převzít.
- 14.3. Zhotovitel je povinen předat předmět díla a doložit u převíjajícího řízení průkazy o použitých materiálech a dodávkách včetně atestů s prohlášením, že veškeré práce provedl dle Realizačního projektu, zadávacích podmínek Veřejné zakázky a v souladu se svou nabídkou.

Dále je zhotovitel povinen předložit následující doklady:

- doklady o provedených zkouškách, soupis atestů a vzorků v počtu dle norem (ČSN), o likvidaci odpadů a dle dohod s objednatel,em,
- zápisy o prověření prací a konstrukci zakrytých v průběhu prací,

- stavební deník,
- projekt skutečného provedení stavby, včetně všech změn ve dvou ověřených vyhotoveních v papírové podobě, a 1x digitálně v editovatelném (dwg) i needitovatelném (pdf) formě.

O průběhu přejímajícího řízení pořídí objednatel zápis, ve kterém se mimo jiné uvede:

- označení díla,
- označení objednatele a zhotovitele díla,
- číslo a datum uzavření smlouvy o dílo,
- evidenční údaje akce („Projekt bezbariérového přístupu – zdravotní středisko Rohožník“),
- zahájení a dokončení prací na zhotovovaném díle,
- prohlášení objednatele, že dílo přejímá, příp. důvody odmítnutí převzetí díla,
- datum a místo sepsání zápisu,
- jména a podpisy zástupců objednatele a zhotovitele,
- seznam převzaté dokumentace,
- soupis nákladů od zahájení po dokončení díla,
- termín vyklizení staveniště
- datum ukončení záruky na dílo,
- soupis vad a nedodělků, pokud je dílo obsahuje, s termínem jejich odstranění a stanovení způsobu opakovaného převzetí řádně provedeného díla.

Pokud objednatel dílo odmítá převzít, je povinen uvést do protokolu svoje důvody.

- Dílo je považováno za dokončené po ukončení všech prací v rozsahu článku 2 a 3 této smlouvy, pokud jsou ukončeny řádně a včas.
- Objednatel je povinen převzít pouze dílo, které bylo v rozsahu této smlouvy řádně splněno (bez vad a nedodělků), a za předpokladu, že objednateli byly předány doklady dle čl. 14 odst. 14.3. této smlouvy.

15. Jistota, bankovní záruka

- Smluvní strany se dohodly, že po zhotoviteli nebude objednatelem požadováno složení jistoty či bankovní záruky k zajištění závazků plynoucích zhotoviteli z této smlouvy.

16. Smluvní pokuty

- Nebude-li faktura vystavená v souladu s čl. 7 smlouvy uhrazena ve lhůtě splatnosti, je objednatel povinen zaplatit zhotoviteli smluvní úrok z prodlení ve výši 0,1 % z dlužné částky, za každý i započatý den prodlení.
- V případě prodlení s dokončením díla je zhotovitel povinen zaplatit objednateli smluvní pokutu ve výši 0,2 % z celkové ceny díla vč. DPH Kč za každý i započatý den prodlení.
- V případě prodlení s vyklizením a vyčištěním staveniště dle této smlouvy se zhotovitel zavazuje uhradit smluvní pokutu ve výši 0,2 % z celkové ceny díla vč. DPH za každý i započatý den prodlení.
- V případě nedodržení technologických postupů dle platných norem, předpisů a Realizačního projektu zaplatí zhotovitel objednateli smluvní pokutu ve výši 5.000,- Kč za každý jednotlivý případ. Uhrazením smluvní pokuty nezaniká povinnost zhotovitele uvést dílo do souladu s platnými normami, předpisy a požadavky dle Realizačního projektu.
- V případě nedodržení termínu k nástupu na odstranění záruční vady nebránící užívání díla dle odst. 9.6 smlouvy nebo neodstranění vady díla v termínu dle odst. 9.6 smlouvy je objednatel oprávněn účtovat zhotoviteli smluvní pokutu ve výši 1 000,- Kč za každý i započatý den prodlení.
- V případě nedodržení termínu k nástupu na odstranění vady bránící provozu díla nebo havárie dle odst. 9.7 smlouvy nebo neodstranění vady díla v termínu dle odst. 9.7 smlouvy je objednatel oprávněn účtovat zhotoviteli smluvní pokutu ve výši 1 000,- Kč za každou i započatou hodinu prodlení.
- V případě porušení povinnosti dle čl. 11.7. této smlouvy zaplatí zhotovitel objednateli smluvní pokutu ve výši 1.000,- Kč za každý jednotlivý případ.
- Všechny výše uvedené smluvní pokuty jsou splatné do 10 dnů od porušení smluvní povinnosti. Smluvní pokuty lze uložit opakovaně za každý jednotlivý případ porušení povinnosti. Ujednáním o smluvní pokutě není dotčeno právo stran na náhradu škody v plné výši a věřitel je oprávněn domáhat se náhrady škody v plné výši, i když přesahuje výši smluvní pokuty.
- Bude-li ze strany zhotovitele porušena právní povinnost, která je stanovena právními předpisy nebo touto smlouvou a objednatel učiní nebo opomene učinit v důsledku porušení takové povinnosti následně činnosti, v jejichž důsledku bude sankcionován ze strany orgánů veřejné správy, je zhotovitel povinen tuto částku, jako vzniklou škodu, objednateli nahradit, pokud nebyla způsobena zcela či zčásti v důsledku jednání či opomenutí objednatele nebo pokud na možné porušení předpisů zhotovitel objednatele předem neupozornil.

17. Ukončení smlouvy

- 17.1. Objednatel je oprávněn odstoupit od této smlouvy:
- a) v případě, že probíhá insolvenční řízení proti majetku zhotovitele, v němž bylo vydáno rozhodnutí o úpadku nebo insolvenční návrh byl zamítnut proto, že majetek zhotovitele nepostačuje k úhradě nákladů insolvenčního řízení, nebo byl konkurs zrušen proto, že majetek zhotovitele byl zcela nepostačující;
 - b) v případě podstatného porušení této smlouvy zhotovitelem, zejména v případě:
 - prodlení s řádným zhotovením díla po dobu delší než 10 dnů,
 - prodlení s řádným protokolárním předáním díla delším než 10 dnů,
 - neoprávněného zastavení či přerušení prací na díle na dobu delší než 5 dnů v rozporu s touto smlouvou,
 - porušení smluvní povinnosti dle této smlouvy, které nebude odstraněno ani v dodatečně přiměřené lhůtě 7 dnů,
 - kdy zhotovitel využil k plnění předmětu této smlouvy poddodavatele v rozporu s nabídkou zhotovitele v rámci poptávkového řízení na Veřejnou zakázku nebo bez předchozího souhlasu objednatele,
 - v jiném touto smlouvou výslovně upraveném případě.
- 17.2. Objednatel je dále oprávněn odstoupit od této smlouvy v případě, kdy vyjde najevo, že zhotovitel uvedl v rámci poptávkového řízení Veřejné zakázky nepravdivé či zkreslené informace, které by měly zřejmý vliv na výběr zhotovitele pro uzavření této smlouvy.
- 17.3. Smluvní strany jsou oprávněny od této smlouvy dále odstoupit za podmínek stanovených občanským zákoníkem nebo jinými právními předpisy.
- 17.4. Odstoupení od smlouvy musí být učiněno písemným oznámením o odstoupení od této smlouvy druhé smluvní straně, účinky odstoupení nastávají dnem doručení oznámení druhé smluvní straně.
- 17.5. Smluvní strany mohou ukončit smluvní vztah písemnou dohodou obou smluvních stran.
- 17.6. Objednatel je oprávněn smlouvu vypovědět písemnou výpovědí i bez uvedení důvodů, a to se 7denní výpovědní dobou. Výpovědní doba začíná běžet dnem doručení výpovědi zhotoviteli. V tomto případě je zhotovitel povinen ihned předat objednateli nedokončené dílo včetně věcí, které opatřil a které jsou součástí díla.
- 17.7. V případě ukončení smlouvy je zhotovitel povinen okamžitě opustit staveniště a vyklidit zařízení staveniště nejpozději do 3 dnů ode dne skončení platnosti a účinnosti smlouvy, nedohodnou-li se strany jinak. Zhotovitel je v takovém případě povinen učinit veškerá potřebná opatření k tomu, aby zabránil vzniku škody hrozící objednateli v důsledku ukončení činnosti zhotovitele a o těchto opatřeních objednatel bezprostředně informovat. V opačném případě odpovídá zhotovitel za škodu způsobenou v důsledku porušení této povinnosti.
- 17.8. Smluvní strany se dohodly, že po ukončení smlouvy trvají a zůstávají v platnosti ujednání stran týkající se odpovědnosti za vady díla, záruky za jakost a Záruční doby, smluvních pokut, vlastnictví díla, náhrady škody a cenová ujednání obsažená v této smlouvě.
- 17.9. Dojde-li k ukončení smlouvy způsoby uvedenými výše v tomto článku smlouvy, povinnosti smluvních stran jsou následující:
- zhotovitel provede soupis všech provedených prací oceněných způsobem, jakým je stanovena cena díla, tento soupis s objednatelem odsouhlasí,
 - zhotovitel provede finanční vyčíslení provedených prací a zpracuje fakturu,
 - zhotovitel odveze veškerý svůj nezařadovaný materiál, pokud se smluvní strany nedohodnou jinak,
 - smluvní strany uzavřou dohodu, ve které upraví vzájemná práva a povinnosti včetně stavu rozpracovanosti díla, jeho ohodnocení, vymezení vad a nedodělků a sjednání způsobu jejich odstranění. Objednatel má v případě ukončení smlouvy i u odstranitelných vad právo požadovat slevu z ceny, namísto odstranění takových vad.

18. Rozhodné právo, soudní příslušnost

- 18.1. Právní vztahy vyplývající z této smlouvy o dílo se řídí zákony České republiky, zejména občanským zákoníkem. Spory vzniklé z této smlouvy o dílo se smluvní strany zavazují řešit nejprve dohodou a není-li to možné, pak podle příslušných ustanovení právních předpisů České republiky.
- 18.2. Soudem příslušným pro všechny spory vzniklé z této smlouvy mezi zhotovitelem a objednatelem je obecný soud objednatele, v případě právního nástupce objednatele nebo osoby, na niž byla převedena práva a povinnosti objednatele ze smlouvy obecný soud této osoby.

19. Další práva a povinnosti smluvních stran, důstojné pracovní podmínky

- 19.1. Zhotovitel je povinen umožnit pověřeným pracovníkům státní a komunální správy kontrolu díla (stavby). Stejně tak je povinen umožnit vstup a kontrolu díla objednateli a jím pověřeným osobám a osobě vykonávající technický dozor investora (objednatele) a umožnit jejich účast na kontrolních dnech.
- 19.2. Zhotovitel se zavazuje uchovávat příslušné smlouvy a ostatní doklady týkající se předmětu díla ve smyslu zákona č. 563/1991 Sb., o účetnictví, ve znění pozdějších předpisů, po dobu stanovenou v tomto zákoně.
- 19.3. Zhotovitel je povinen při kontrole poskytnout na vyžádání kontrolnímu orgánu daňovou evidenci v plném rozsahu. Zhotovitel je podle ustanovení § 2 písm. e) zákona č. 320/2001 Sb., o finanční kontrole ve veřejné správě a o změně některých zákonů (zákon o finanční kontrole), ve znění pozdějších předpisů, osobou povinnou spolupůsobit při výkonu finanční kontroly prováděné v souvislosti s úhradou zboží nebo služeb z veřejných výdajů.
- 19.4. Odpovědnost za škodu na zhotovovaném díle nebo jeho části nese zhotovitel v plném rozsahu až do dne předání a převzetí celého díla bez vad a nedodělků. Zhotovitel nese odpovědnost původce odpadů, zavazuje se nezpůsobovat únik ropných, toxických či jiných škodlivých látek na staveništi. Zhotovitel je povinen nahradit objednateli škodu v plné výši, která vznikla při realizaci díla, bez ohledu na zavinění. Zhotovitel nenese odpovědnost v případě vzniku zvláštních rizik např. války, vojenské operace, invaze, povstání, revoluce, nepokojů, občanské války, vojenského převratu, tlakové vlny letadlem a ostatních vzdušných prostředků, šarvátek, porušení veřejného pořádku, atd. Zhotovitel prohlašuje, že ke dni podpisu této smlouvy má uzavřenou pojistnou smlouvu, jejímž předmětem je pojištění odpovědnosti za škodu způsobenou zhotovitelem třetí osobě v souvislosti s výkonem jeho činnosti, ve výši nejméně 10 mil. Kč, a jejíž prostá kopie nebo prostá kopie pojistného certifikátu je přílohou č. 3 této smlouvy. Zhotovitel se zavazuje, že po celou dobu trvání této smlouvy a po dobu Záruční doby bude pojištěn ve smyslu tohoto ustanovení a že nedojde ke snížení pojistného plnění pod částku uvedenou v předchozí větě.
- 19.5. Úředně ověřené kopie pojistné smlouvy (pojistných smluv) zhotovitele, resp. akceptované návrhy na uzavření pojistné smlouvy (pojistných smluv) ze strany pojišťovny dle tohoto článku musí být doručeny objednateli nejpozději při převzetí staveniště, pokud je již objednatel neobdržel od zhotovitele v rámci poprávkového řízení. Na žádost objednatele je zhotovitel povinen kdykoliv později předložit uspokojivé doklady o tom, že pojistná smlouva (pojistné smlouvy) uzavřené zhotovitelem jsou a zůstávají v platnosti.
- 19.6. Zhotovitel je povinen řádně platit pojistné tak, aby pojistná smlouva či smlouvy sjednané dle této smlouvy či v souvislosti s ní byly platné po celou dobu provádění díla a v přiměřeném rozsahu i po dobu záruky. V případě, že dojde k zániku pojištění, je zhotovitel povinen o této skutečnosti neprodleně informovat objednatele a ve lhůtě 3 pracovních dnů uzavřít pojistnou smlouvu ve výše uvedeném rozsahu.
- 19.7. Zavinit-li vznik škody zhotovitel, zavazuje se zhotovitel v rozsahu, ve kterém není objednatel plně chráněn proti ztrátám, výdajům, nákladům, újmě, škodě či odpovědnosti za škodu na majetku nebo škodu plynoucí z újmy na zdraví nebo smrti osob na základě pojištění uzavřeného ve smyslu ustanovení odst. 19.4 této smlouvy, odškodnit, ochránit a zbavit objednatele veškeré odpovědnosti v souvislosti se ztrátami, výdaji, náklady, újmou, škodou či odpovědností za škodu na majetku nebo škodu plynoucí z újmy na zdraví nebo smrti osob.
- 19.8. Zhotovitel prohlašuje, že si je vědom skutečnosti, že objednatel má zájem na plnění této smlouvy v souladu se zásadami společensky odpovědného zadávání veřejných zakázek. Zhotovitel se zavazuje po celou dobu trvání této smlouvy zajistit dodržování veškerých právních předpisů, zejména pak pracovněprávních (odměňování, pracovní doba, doba odpočinku mezi směnami, placené přesčasy), dále předpisů týkajících se oblasti zaměstnanosti a bezpečnosti a ochrany zdraví při práci, tj. zejména zákona č. 435/2004 Sb., o zaměstnanosti, ve znění pozdějších předpisů, a zákona č. 262/2006 Sb., zákoník práce, ve znění pozdějších předpisů, a to vůči všem osobám, které se na plnění zakázky podílejí a bez ohledu na to, zda bude dle této smlouvy plněno zhotovitelem či jeho poddodavatelem.
- 19.9. Zhotovitel je povinen po dobu trvání této smlouvy vždy na výzvu objednatele předložit čestné prohlášení, v němž uvede jmenný seznam všech svých zaměstnanců, agenturních zaměstnanců, živnostníků a dalších osob, se kterými se na realizaci zakázky podílel v době od uzavření smlouvy či od poslední výzvy k předložení. V čestném prohlášení musí být uvedeno, že všechny osoby v seznamu uvedené jsou vedeny v příslušných registrech, zejména živnostenském rejstříku, registru pojištěnců ČSSZ a mají příslušná povolení k pobytu v ČR a k výkonu pracovní činnosti. Dále zde bude uvedeno, že byly proškoleny z problematiky BoZP a že jsou vybaveny osobními ochrannými pracovními prostředky dle účinné legislativy. Zhotovitel bere na vědomí, že tato prohlášení je objednatel oprávněn poskytnout příslušným orgánům veřejné moci ČR. Tato povinnost platí bez ohledu na to, zda bude plnění dle této smlouvy prováděno zhotovitelem či jeho poddodavatelem.
- 19.10. Objednatel je oprávněn průběžně kontrolovat dodržování povinností zhotovitele dle tohoto článku 19. této smlouvy, a to i přímo u pracovníků vykonávajících dílo, přičemž zhotovitel je povinen tuto kontrolu umožnit, strpět a poskytnout objednateli veškerou nezbytnou součinnost k jejímu provedení.
- 19.11. Zhotovitel je povinen oznámit objednateli, že vůči němu či jeho poddodavateli bylo orgánem veřejné moci (zejména Státním úřadem inspekce práce či oblastními inspektoráty, krajskou hygienickou stanicí apod.)

zahájeno řízení pro porušení právních předpisů, jichž se dotýká ujednání tohoto článku 19. této smlouvy, a k němuž došlo při provádění díla nebo v souvislosti s ním, a to nejpozději do 10 dnů od doručení oznámení o zahájení řízení. Součástí oznámení smluvní strany bude též informace o datu doručení oznámení o zahájení řízení.

- 19.12. Zhotovitel je povinen předat objednateli kopii pravomocného rozhodnutí, jímž se řízení ve věci dle předchozího odstavce tohoto článku smlouvy končí, a to nejpozději do 7 dnů ode dne, kdy rozhodnutí nabude právní moci. Současně s kopií pravomocného rozhodnutí zhotovitel poskytne objednateli informaci o datu nabytí právní moci rozhodnutí.
- 19.13. V případě, že zhotovitel (či jeho poddodavatel) bude v rámci řízení zahájeného dle odst. 19.11. této smlouvy pravomocně uznán vinným ze spáchání přestupku, správního deliktu či jiného obdobného protiprávního jednání, je zhotovitel povinen přijmout nápravná opatření a o těchto, včetně jejich realizace, písemně informovat objednatele, a to v přiměřené lhůtě stanovené objednatelem.

20. Změny smlouvy, oznámení

- 20.1. Tuto smlouvu lze měnit na základě dohody stran pouze písemnými a vzestupně číslovanými dodatky podepsanými smluvními stranami. Jiné zápisy, protokoly apod. se za změnu smlouvy nepovažují.
- 20.2. Nastanou-li u některé ze smluvních stran skutečnosti bránící řádnému plnění této smlouvy o dílo, je povinná to ihned bez zbytečných odkladů oznámit druhé straně a vyvolat jednání oprávněných zástupců.
- 20.3. Jakékoli oznámení, žádosti a další kontakty, jejichž provedení se předpokládá dle této smlouvy, budou uskutečněny písemně a budou doručeny druhé straně buď osobně anebo doporučeným dopisem, oproti potvrzení přijetí, a to:
- objednateli na adresu jeho sídla
 - zhotoviteli na adresu jeho sídla

Zhotovitel je oprávněn měnit adresu pro doručování písemností pouze v rámci České republiky, přičemž tato změna musí být písemně oznámena objednateli nejméně 10 dnů před její změnou. Písemnosti se považují za doručené i v případě, že kterákoliv ze stran její doručení odmítne či jinak znemožní.

Vzhledem k tomu, že to povaha těchto dokumentů, s ohledem na povinnost archivace, neumožňuje, smluvní strany vylučují doručování dokumentů prostřednictvím informačního systému datových schránek, s výjimkou uplatnění vad podle čl. 9 smlouvy a odstoupení od smlouvy dle odst. 17.4 této smlouvy.

- 20.4. Každá ze stran může změnit svou doručovací adresu písemným oznámením zaslaným druhé straně v souladu tímto ustanovením. Zhotovitel je oprávněn měnit adresu pro doručování písemností pouze v rámci České republiky, přičemž tato změna musí být písemně oznámena objednateli nejméně 10 dnů před její změnou. Písemnosti se považují za doručené i v případě, že kterákoliv ze stran její doručení odmítne či jinak znemožní.

21. Přílohy

Nedílnou součástí této smlouvy tvoří následující přílohy:

- Příloha č. 1 – oceněný výkaz výměr
- Příloha č. 2 – seznam poddodavatelů zhotovitele
- Příloha č. 3 – kopie pojistné smlouvy/pojistného certifikátu

22. Závěrečná ustanovení, podpisy

- 22.1. Zhotovitel souhlasí s případným zveřejněním údajů uvedených ve smlouvě v souladu se zákonem č. 106/1999 Sb., o svobodném přístupu k informacím, ve znění pozdějších předpisů.
- 22.2. Smluvní strany souhlasí, že tato smlouva může být zveřejněna na webových stránkách MČ Praha 21 (objednatel) a prohlašují, že skutečnosti uvedené v této smlouvě nepovažují za důvěrné ani za obchodní tajemství ve smyslu § 504 občanského zákoníku, pročež udělují svolení k jejich užití a zveřejnění bez jakýchkoliv dalších podmínek.
- 22.3. Zhotovitel nemůže bez souhlasu objednatele postoupit práva a povinnosti plynoucí ze smlouvy třetí osobě.
- 22.4. Tato smlouva nabývá platnosti dnem podpisu poslední ze smluvních stran a účinnosti uveřejněním smlouvy v registru smluv. Objednatel je povinen tuto smlouvu zveřejnit v registru smluv dle zákona č. 340/2015 Sb., o zvláštních podmínkách účinnosti některých smluv, uveřejňování těchto smluv a o

registru smluv, ve znění pozdějších předpisů. Zveřejnění smlouvy se objednatel zavazuje provést bez zbytečného odkladu po jejím uzavření, a to včetně anonymizace údajů, které se v registru nezveřejňují.

- 22.5. Obě smluvní strany prohlašují, že došlo k dohodě o celém rozsahu této smlouvy. Tato smlouva je vyhotovena ve čtyřech vyhotoveních o stejné platnosti, z nichž dvě obdrží zhotovitel a dvě objednatel.
- 22.6. Pokud některá lhůta, ujednání, podmínka nebo ustanovení této smlouvy budou prohlášeny soudem za neplatné, nulové či nevymahatelné, zůstane zbytek ustanovení této smlouvy v plné platnosti a účinnosti a nebude v žádném ohledu ovlivněn, narušen nebo zneplatněn; a strany se zavazují, že takové neplatné či nevymahatelné ustanovení nahradí jiným smluvním ujednáním ve smyslu této smlouvy, které bude platné, účinné a vymahatelné.
- 22.7. Tato smlouva je projevem svobodné a vážné vůle smluvních stran, což stvrzují svými podpisy.
- 22.8. Uzavření této smlouvy bylo schváleno Radou městské části Praha 21, usnesením RMČ/16/0251/23 ze dne 25.4.2023.

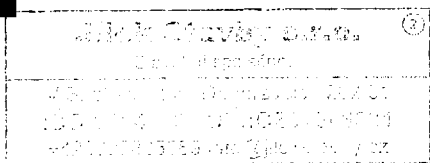
V Praze dne 6. 04. 2023

V Praze dne 6. 04. 2023

Martin Jílek, jednatel společnosti

MČ Praha 21

Milan Samec, starosta



Položkový rozpočet

Zakázka: **Bezbariérový přístup – zdravotní středisko Rohožník**

Místo: **Praha 9 - Újezd na Lesy, Živonínská 1630**

Objednatel: **Městská část Praha 21
Staroklánovická 260
19016 Praha-Újezd nad Lesy**

IČ: **00240923**
DIČ: **CZ00240923**

Zhotovitel: **Jílek Stavby s.r.o.
V Břízkách 290
280 01 Doubravčice**

IČ: **04046331**
DIČ: **CZ04046331**

Vypracoval:

Celkem cena bez DPH 786 000,00 CZK

Rekapitulace daní

Základ pro sníženou DPH 15 % 0,00 CZK

Snížená DPH 15 % 0,00 CZK

Základ pro základní DPH 21 % 786 000,00 CZK

Základní DPH 21 % 165 060,00 CZK

Zaokrouhlení 0,00 CZK

Cena celkem s DPH 951 060,00 CZK

v Doubravčicích dne 19.04.2023

Za zhotovitele

Za objednatele

Rekapitulace dílů

Číslo	Název	Typ dílu	Celkem
SO.01	Uprava vstupní rampy pro handicapované osoby	HSV	410 206,87
SO.02	Bezbariérové WC pro osoby s omezenou schopností pohybu a	HSV	183 731,28
D.1.4.a	Zdravotně technické instalace	PSV	24 494,28
D.1.4.b	Elektroinstalace	PSV	167 567,57
Cena celkem bez DPH			786 000,00

KRYCÍ LIST SOUPISU PRACÍ

Stavba:

Bezbariérový přístup – zdravotní středisko Rohožník ocenění

Objekt:

0107221 - SO.01 Úprava vstupní rampy pro handicapované osoby

KSO:

Místo: Praha

CC-CZ:

Datum: 12.04.2023

Zadavatel:

Městská část Praha 21

IČ:

00240923

DIČ:

CZ00240923

Zhotovitel:

IČ:

DIČ:

Projektant:

SVS INVEST spols.r.o.

IČ:

25114522

DIČ:

CZ25114522

Zpracovatel:

SVS INVEST spols.r.o.

IČ:

25114522

DIČ:

CZ25114522

Poznámka:

Náklady z rozpočtu	410 206,87
Ostatní náklady	0,00
Cena bez DPH	410 206,87

	Základ daně	Sazba daně	Výše daně
DPH základní	327 868,68	21,00%	68 852,42
DPH snížená	0,00	15,00%	0,00

Cena s DPH v CZK 479 059,29

Projektant

Zpracovatel

Datum a podpis:

Razítko

Datum a podpis:

Razítko

Objednavatel

Zhotovitel

Datum a podpis:

Razítko

Datum a podpis:

Razítko

REKAPITULACE ČLENĚNÍ SOUPISU PRACÍ

Stavba:

Bezbariérový přístup – zdravotní středisko Rohožník ocenění

Objekt:

0107221 - SO.01 Úprava vstupní rampy pro handicapované osoby

Místo: Praha

Datum: 12.04.2023

Zadavatel: Městská část Praha 21

Projektant: SVS INVEST

Zhotovitel:

spols.r.o.
SVS INVEST
spols.r.o.

Kód dílu - Popis

Cena celkem [CZK]

Náklady ze soupisu prací	410 206,87
HSV - Práce a dodávky HSV	153 903,69
1 - Zemní práce	11 164,90
2 - Zakládání	2 278,31
3 - Svislé a kompletní konstrukce	14 812,48
5 - Komunikace pozemní	20 206,13
6 - Úpravy povrchů, podlahy a osazování výplní	53 174,27
9 - Ostatní konstrukce a práce, bourání	9 536,97
997 - Přesun sutě	39 853,19
998 - Přesun hmot	2 877,44
PSV - Práce a dodávky PSV	184 181,99
711 - Izolace proti vodě, vlhkosti a plynům	1 983,24
761 - Konstrukce prosvětlovací	19 442,21
764 - Konstrukce klempířské	8 223,91
767 - Konstrukce zámečnické	137 283,09
771 - Podlahy z dlaždic	6 560,14
783 - Dokončovací práce - nátěry	10 689,40
VRN - Vedlejší rozpočtové náklady	72 121,19
VRN1 - Průzkumné, geodetické a projektové práce	12 020,20
VRN3 - Zařízení staveniště	42 070,69
VRN6 - Územní vlivy	6 010,10
VRN7 - Provozní vlivy	12 020,20

SOUPIS PRACÍ

Stavba:

Bezbariérový přístup – zdravotní středisko Rohožník ocenění

Objekt:

0107221 - SO.01 Úprava vstupní rampy pro handicapované osoby

Místo: Praha

Datum: 12.04.2023

Zadavatel: Městská část Praha 21

Projektant: SVS INVEST

Zhotovitel:

spols.r.o.
SVS INVEST
spols.r.o.

P Č	Ty p	Kód	Popis	MJ	Množství	J.cena [CZK]	Cena celkem [CZK]
--------	---------	-----	-------	----	----------	--------------	-------------------

Náklady soupisu celkem

410 206,87

D HSV Práce a dodávky HSV

153 903,69

D 1 Zemní práce

11 164,90

1	K	113106171	Rozebrání dlažeb vozovek ze zámkové dlažby s ložem z kameniva ručně	m2	7,715	146,65	1 131,40
	W		Rozebrání stávající vnější rampy a podesty				
	W		7,28		7,280		
	W		Rozebrání schodišťového stupně na straně nové rampy				
	W		1,45*0,3		0,435		
	W		Součet		7,715		

2	K	113107142	Odstanění podkladu živичného tl přes 50 do 100 mm ručně	m2	5,800	266,85	1 547,73
	W		Odstanění vozovky pro prodloužení rampy				
	W		1,0*1,45		1,450		
	W		Odstanění vozovky pro novou rampu				
	W		3,00*1,45		4,350		
	W		Součet		5,800		

3	K	131313102	Hloubení jam v nesoudrzných horninách třídy těžitelnosti II skupiny 4 ručně	m3	2,447	2 608,38	6 382,71
	W		Výkop pro novou rampu				
	W		(3,0*1,45)*0,25		1,088		
	W		Výkop podkladu pod stávající rampu				
	W		(3,75*1,45)*0,25		1,359		
	W		Součet		2,447		

4	K	132312111	Hloubení rýh š do 800 mm v soudrzných horninách třídy těžitelnosti II skupiny 4 ručně	m3	0,720	2 920,91	2 103,06
	W		Rýhy pro základ zídky nové rampy				
	W		3,0*0,3*0,8		0,720		

D 2 Zakládání

2 278,31

5	K	272313611	Základové pasy z betonu tř. C 16/20	m3	0,540	4 219,09	2 278,31
	W		Základ pro zídku nové rampy				
	W		3,0*0,3*0,6		0,540		

D 3 Svislé a kompletní konstrukce

14 812,48

6	K	3112715R1	Zdivo nosné rovné tl 150 mm z vibrolisovaných betonových skořepinových	m3	0,893	8 330,15	7 438,82
	W		Zdivo obruby rampy vč. betonové vápně a výztuže bet. ocelí				
	W		Nově doplněná rampa				
	W		3,0*0,15*0,5		0,225		
	W		Stávající rampa				
	W		3,7*0,15*0,5		0,278		
	W		prodloužení u anglických dvorků- předpoklad				
	W		2,6*0,15*0,5*2		0,390		
	W		Součet		0,893		

7	K	3482723R1	Krycí hlava obruby rampy z betonu C25/20 vč. výztuže bednění a odbednění	m	9,600	768,09	7 373,66
	W		3,8+3,0+2,8		9,600		

D 5 Komunikace pozemní

20 206,13

8	K	564201111	Podklad nebo podsyp ze šterkopisku SP tl 40 mm	m2	13,910	57,34	797,60
	W		stávající rampa a podesta				
	W		3,7*1,6+2,8*1,3		9,560		
	W		nová rampa				
	W		3,0*1,45		4,350		
	W		Součet		13,910		

P Č	Ty p	Kód	Popis	MJ	Množství	J.cena [CZK]	Cena celkem [CZK]
9	K	564730111	Podklad z kameniva hrubého drceného vel. 16-32 mm tl 100 mm	m2	8,645	168,28	1 454,78
	W		Podklad pod rampu - vyrovnání výšky (3,75+2,9)*1,3		8,645		
10	K	564750011	Podklad z kameniva hrubého drceného vel. 8-16 mm tl 150 mm	m2	13,910	258,43	3 594,76
	W		stávající rampy a podesta				
	W		3,7*1,6+2,8*1,3		9,560		
	W		nová rampa				
	W		3,0*1,45		4,350		
	W		Součet		13,910		
11	K	596211130	Kladení zámkové dlažby komunikací pro pěši tl 60 mm skupiny C pl do 50 m2	m2	13,460	544,51	7 329,10
	W		Zámková dlažba rampy a podesty- stávající rampy a podesta				
	W		3,7*1,6+2,8*1,3		9,560		
	W		nová rampa				
	W		3,0*1,3		3,900		
	W		Součet		13,460		
12	M	59245032	dlažba zámková profilová 60mm přírodní	m2	14,806	474,80	7 029,89
	W		13,46*1,1 'Přepočtené koeficientem množství		14,806		
	D	6	Úpravy povrchů, podlahy a osazování výplní				53 174,27
13	K	622215124	oprava kontaktního zateplení stěn z polystyrenových desek tl přes 80 do 120 mm pl přes 0,5 do 1,0 m2	kus	2,000	1 358,28	2 716,56
	W		Doplnění zateplení v soklové části v místech kontaktu s konstrukcí ramp				
	W		2		2,000		
14	K	6222151R1	Oprava kontaktního zateplení stěn z polystyrenových desek tl přes 80 do 120 mm pl přes 0,25 do 0,5 m2 - pro osazení madel	kus	27,000	1 598,69	43 164,63
	W		oprava kontaktního zateplení fasády pro osazení madel u rampy - vyřezání otvorů pro kotvy a následně oprava po osazení madel (5+4)*3		27,000		
15	K	622326257	Oprava vnější vápencementové omítky s celoplošným přeštukováním členitosti 1 v rozsahu přes 50 do 65 %	m2	3,940	677,94	2 671,08
	W		Oprava omítek v rozsahu napojení vnějších ramp				
	W		Původní rampa - prostor nad novou rampou				
	W		3,8*0,5		1,900		
	W		Oprava omítky ve styku s rampou po osazení oplechování (3,8+3,0)*0,3		2,040		
	W		Součet		3,940		
16	K	629995101	Očištění vnějších ploch tlakovou vodou	m2	50,000	92,44	4 622,00
	W		Očištění plochy vnějších fasád před nátěrem - odhad				
	W		50		50,000		
	D	9	Ostatní konstrukce a práce, bourání				9 536,97
17	K	919735115	Rezání stávajícího živičného krytu hl přes 200 do 250 mm	m	6,500	325,75	2 117,38
	W		Vyřezání vozovky pro prodloužení rampy				
	W		1,0*1,45		2,450		
	W		Vyřezání vozovky pro novou rampu				
	W		2,6*1,45		4,050		
	W		Součet		6,500		
18	K	9197351R1	Úprava svodu hromosvodu v místě rampy	m	1,000	1 803,03	1 803,03
	W		Demontáž ochranného úhelníku a jeho přemístění mimo prostor rampy, úprava prodloužení svodu mimo prostor rampy, prodloužení zemníčeho				
	W		1		1,000		
19	K	931992121	Výplň dilatačních spár z extrudovaného polystyrenu tl 20 mm	m2	3,400	227,18	772,41
	W		Ochrana vodotěsné izolace před zasypáním extrudovaným polystyrenem (3+3,8)*0,5		3,400		
20	K	965046111	Broušení stávajících betonových podlah úběr do 3 mm	m2	3,650	211,56	772,19
	W		úprava plochy podesty pod novou dlažbu				
	W		3,65		3,650		
21	K	965081223	Bourání podlah z dlaždic keramických nebo xyolitových tl přes 10 mm plochy přes 1 m2	m2	3,650	146,65	535,27
	W		Vybourání dlažby před vstupními dveřmi				
	W		3,65		3,650		
22	K	965081611	Odsekání soklíků rovných	m	3,500	48,32	169,12
	W		Sokl stávající dlažby u vchodu				
	W		1,75*2		3,500		

P Č	Ty p	Kód	Popis	MJ	Množství	J.cena [CZK]	Cena celkem [CZK]
23	K	966051111	Bourání betonových palisád osazovaných v řadě vybourání betonové obruby stávající rampy z betonové palisády 3,1*0,15*0,5	m3	0,233	2 007,37	467,72
	W				0,233		
24	K	974031123	Vysekání rýh ve zdivu cihelném hl do 30 mm š do 100 mm Drážka pro osazení lemovacího profilu K2 - viz výkres D1.10.10 3+3,8	m	6,800	120,20	817,36
	W				6,800		
25	K	976071111	Vybourání kovových madel a zábradlí Vybourání stávajícího zábradlí na rampě 3,7*1,1	m	4,070	270,45	1 100,73
	W				4,070		
26	K	9773121R1	Odřezání stávající obruby rampy z betonové palisády 2,75*1,1	m	3,025	324,55	981,76
	W				3,025		
	D	997	Přesun sutě				39 853,19
27	K	997013113	Vnitrostaveništní doprava suti a vybouraných hmot pro budovy v přes 9 do 12 m s použitím mechanizace Sut 4,975 Zemina 3,167 živice 1,74 Součet 9,882	t	9,882	1 067,39	10 547,95
	W				9,882		
28	K	997013501	Odvoz suti a vybouraných hmot na skládku nebo meziskládku do 1 km se složením 9,882	t	9,882	377,43	3 729,76
	W				9,882		
29	K	997013509	Příplatek k odvozu suti a vybouraných hmot na skládku ZKD 1 km přes 1 km 9,882*20 'Přepočtené koeficientem množství 197,640	t	197,640	16,47	3 255,13
	W				9,882		
30	K	997013631	Poplatek za uložení na skládce (skládkovně) stavebního odpadu smíšeného kód odpadu 17 09 04 4,975	t	4,975	1 983,33	9 867,07
	W				4,975		
31	K	997013645	Poplatek za uložení na skládce (skládkovně) odpadu asfaltového bez dehtu kód odpadu 17 03 02 1,0*1,45*0,15*2,0 0,435 3,00*1,45*0,15*2,0 1,305 Součet 1,740	t	1,740	3 437,78	5 981,74
	W				0,435		
	W				1,305		
	W				1,740		
32	K	997013655	Poplatek za uložení na skládce (skládkovně) zeminy a kamení kód odpadu 17 05 04 (3,0*1,45)*0,25 1,088 3,0*0,3*0,8 0,720 (3,75*1,45)*0,25 1,359 Součet 3,167	t	3,167	2 043,43	6 471,54
	W				1,088		
	W				0,720		
	W				1,359		
	W				3,167		
	D	998	Přesun hmot				2 877,44
33	K	998011001	Přesun hmot pro budovy zděné v do 6 m 6,668	t	6,668	431,53	2 877,44
	D	PSV	Práce a dodávky PSV				184 181,99
	D	711	Izolace proti vodě, vlhkosti a plynům				1 983,24
34	K	711112001	Provedení izolace proti zemní vlhkosti svislé za studena nátěrem penetračním Penetrace pod doplňovanou izolaci v prostoru rampy (3+3,8)*0,5 3,400	m2	3,400	31,13	105,84
	W				3,400		
35	M	11163150	lak penetrační asfaltový 3,4*0,00034 'Přepočtené koeficientem množství 0,001	t	0,001	103 013,10	103,01
	W				0,001		
36	K	711142559	Provedení izolace proti zemní vlhkosti pásy přitavením svislé NAIP pás asfaltový natavitelný oxidovaný tl 3,5mm typu V60 S35 s vložkou ze skleněné rohože, s jemnozrným minerálním 3,4*1,221 'Přepočtené koeficientem množství 4,151	m2	3,400	170,69	580,35
	W				4,151		
37	M	62832001	3,5mm typu V60 S35 s vložkou ze skleněné rohože, s jemnozrným minerálním 3,4*1,221 'Přepočtené koeficientem množství 4,151	m2	4,151	280,07	1 162,57
	W				4,151		
38	K	998711101	Přesun hmot tonážní pro izolace proti vodě, vlhkosti a plynům v objektech v do 6 m 0,022	t	0,022	1 430,40	31,47
	D	761	Konstrukce prosvětlovací				19 442,21
39	K	7616610R2	Osazení nové mříže sklepních světlíků (anglických dvorků) včetně úpravy 2,000	kus	2,000	2 235,76	4 471,52
40	M	562452R3	Mříž světlíku (anglický dvorek) tahokov 2,000	kus	2,000	7 164,04	14 328,08

P Č	Ty p	Kód	Popis	MJ	Množství	J.cena [CZK]	Cena celkem [CZK]
	W		mříž z pozinkovaného tahokovu 500/800 s oky max 15*15 mm včetně osazovacího rámu -prvek 2		2,000		
41	K	7616618R1	Demontáž krycí mříže sklepního světlíku (anglického dvorku)	kus	2,000	311,32	622,64
	W		2		2,000		
42	K	998761101	Přesun hmot tonážní pro konstrukce sklobetonové v objektech v do 6 m	t	0,017	1 174,96	19,97
	D	764	Konstrukce klempířské				8 223,91
43	K	764011622	Dilatační přípojovací lišta z Pz s povrchovou úpravou včetně tmelení rš 120 mm	m	6,800	366,62	2 493,02
44	K	764214604	Oplechování z Pz s povrch úpravou - prvek K1 mechanicky kotvené rš 330 mm	m	6,800	831,80	5 656,24
45	K	998764101	Přesun hmot tonážní pro konstrukce klempířské v objektech v do 6 m	t	0,027	2 764,65	74,65
	D	767	Konstrukce zámečnické				137 283,09
46	K	7671611R2	Dodávka a montáž prodloužení kotevních prvků pro upevnění madel pod zateplenou Nerezová trubka 14*2mm dl 250mm vlepená na chemickou kotvu do otvoru ve stěně hl.150mm (5+4)*3	m	27,000	1 394,34	37 647,18
	W		Montáž kovového zábradlí z nerezových profilů	m	10,000	2 151,62	21 516,20
	W		Zábradlí na rampě Z4,Z5,Z8				
	W		4+3,2+2,8		10,000		
	W		Součet		10,000		
48	M	553422R1	zábradlí atyp z nerez profilů	m	10,000	1 153,94	11 539,40
49	K	7671651R2	Montáž madel rampy z nerezových profilů	m	21,750	2 151,59	46 797,08
	W		MADLA Z NERÉZOVÝCH TRUBEK KOTVENA DO OBVODOVÉ STĚNY OBJEKTU.				
	W		Z2				
	W		3,2*3		9,600		
	W		Z3				
	W		4,05*3		12,150		
	W		Součet		21,750		
50	M	553430R4	madla nerezova - provedeni viz tabulky prvků	m	21,750	883,48	19 215,69
	W		Prvky Z2+Z3 - nerezové madlo				
	W		3*3,2+3*4,05		21,750		
51	K	7679968R1	Demontáž stávajícího koše na odpady před vstupem	kpl	1,000	504,85	504,85
52	K	998767101	Přesun hmot tonážní pro zámečnické konstrukce v objektech v do 6 m	t	0,035	1 791,01	62,69
	D	771	Podlahy z dlaždic				6 560,14
53	K	771121011	Nátěr penetrační na podlahu	m2	3,650	72,96	266,30
	W		Podklad pro novou dlažbu před vstupem				
	W		3,65		3,650		
54	K	771161011	Montáž profilu dilatační spáry bez izolace v rovině dlažby	m	2,800	38,22	107,02
	W		ukončovací profil dlažby v přechodu do zámkové dlažby				
	W		2,8		2,800		
55	M	59054173	profil dvoudílný na pero drážku s hranou dlaždice z hmoty PVC/CPE tl 11mm	m	3,080	364,21	1 121,77
	W		2,8*1,1 'Přepočtené koeficientem množství		3,080		
56	K	771474113	Montáž soklů z dlaždic keramických rovných flexibilní lepidlo v přes 90 do 120 mm	m	3,500	173,09	605,82
57	M	59761443	dlažba velkoformátová keramická slinutá hladká do interiéru i exteriéru pro vysoké mechanické namáhání přes 4 do 6ks/m2	m2	0,772	924,35	713,60
	W		3,5*0,12		0,420		
	W		0,42*1,837 'Přepočtené koeficientem množství		0,772		
58	K	771574260	Montáž podlah keramických pro mechanické zatížení protiskluzných lepených flexibilním lepidlem do 9 ks/m2	m2	3,650	814,97	2 974,64
	W		Nová dlažba před vstupními dveřmi				
	W		3,65		3,650		
59	M	59761443	dlažba velkoformátová keramická slinutá hladká do interiéru i exteriéru pro vysoké mechanické namáhání přes 4 do 6ks/m2	m2	0,772	924,35	713,60
	W		dlažba v protiskluzném provedení dle DIN 51 130:2014-02 R11				
	W		3,5*0,12		0,420		
	W		0,42*1,837 'Přepočtené koeficientem množství		0,772		
60	K	998771101	Přesun hmot tonážní pro podlahy z dlaždic v objektech v do 6 m	t	0,069	831,80	57,39

P Č	Ty p	Kód	Popis	MJ	Množství	J.cena [CZK]	Cena celkem [CZK]
D 783			Dokončovací práce - nátěry				10 689,40
61	K	783314203	Základní antikorozní jednonásobný svtetický samozákladující nátěr	m2	1,500	162,27	243,41
	W		Nátěr stávající čisticí zóny a rámu				
	W		1,5		1,500		
62	K	783317101	Krycí jednonásobný syntetický standardní nátěr zámečnických konstrukcí	m2	1,500	152,66	228,99
63	K	783827423	Krycí dvojnásobný silikátový nátěr omítek stupně členitosti 1 a 2	m2	50,000	204,34	10 217,00
	W		Nátěr fasádních omítek po opravě v souvislosti s budování ramp				
	W		odhad				
	W		50		50,000		
D VRN			Vedlejší rozpočtové náklady				72 121,19
D VRN1			Průzkumné, geodetické a projektové práce				12 020,20
64	K	013294000	Výrobní dokumentace a dokumentace skutečného provedení	soub	1,000	12 020,20	12 020,20
	W		1		1,000		
D VRN3			Zařízení staveniště				42 070,69
65	K	032002000	Vybavení staveniště	soub	1,000	42 070,69	42 070,69
	W		1		1,000		
D VRN6			Územní vlivy				6 010,10
66	K	060001000	Územní vlivy	soub	1,000	6 010,10	6 010,10
	W		1		1,000		
D VRN7			Provozní vlivy				12 020,20
67	K	071002000	Provoz investora, třetích osob	soub	1,000	12 020,20	12 020,20

KRYCÍ LIST SOUPISU PRACÍ

Stavba:

Bezbariérový přístup – zdravotní středisko Rohožník ocenění

Objekt:

0107222 - SO.02 Bezbariérové WC pro osoby s omezenou schopností pohybu a orientace

KSO:

Místo: Praha

CC-CZ:

Datum: 12.04.2023

Zadavatel:

Městská část Praha 21

IČ:

00240923

DIČ:

CZ00240923

Zhotovitel:

IČ:

DIČ:

Projektant:

SVS INVEST spols.r.o.

IČ:

25114522

DIČ:

CZ25114522

Zpracovatel:

SVS INVEST spols.r.o.

IČ:

25114522

DIČ:

CZ25114522

Poznámka:

Náklady z rozpočtu	183 731,28
Ostatní náklady	0,00
Cena bez DPH	183 731,28

	Základ daně	Sazba daně	Výše daně
DPH základní	171 455,05	21,00%	36 005,56
snížená	0,00	15,00%	0,00

Cena s DPH v CZK 219 736,84

Projektant

Zpracovatel

Datum a podpis:

Razítko

Datum a podpis:

Razítko

Objednavatel

Zhotovitel

Datum a podpis:

Razítko

Datum a podpis:

Razítko

REKAPITULACE ČLENĚNÍ SOUPISU PRACÍ

Stavba:

Bezbariérový přístup – zdravotní středisko Rohožník ocenění

Objekt:

0107222 - SO.02 Bezbariérové WC pro osoby s omezenou schopností pohybu a orientace

Místo: Praha

Datum: 12.04.2023

Zadavatel: Městská část Praha 21

Projektant: SVS INVEST

Zhotovitel:

spols.r.o.
SVS INVEST
spols.r.o.

Kód dílu - Popis

Cena celkem [CZK]

Náklady ze soupisu prací	183 731,28
HSV - Práce a dodávky HSV	37 060,10
3 - Svislé a kompletní konstrukce	2 277,06
6 - Úpravy povrchů, podlahy a osazování výplní	12 764,45
9 - Ostatní konstrukce a práce, bourání	12 959,88
99 - Přesun hmot	329,69
997 - Přesun sutě	9 058,71
PSV - Práce a dodávky PSV	104 600,61
725 - Zdravotechnika - zařizovací předměty	30 332,31
726 - Zdravotechnika - předstěnové instalace	13 418,51
742 - Elektroinstalace - slaboproud	15 506,06
763 - Konstrukce suché výstavby	3 809,45
766 - Konstrukce truhlářské	10 416,29
771 - Podlahy z dlaždic	7 862,30
781 - Dokončovací práce - obklady	21 773,50
783 - Dokončovací práce - nátěry	654,64
784 - Dokončovací práce - malby a tapety	827,55
VRN - Vedlejší rozpočtové náklady	42 070,57
VRN1 - Průzkumné, geodetické a projektové práce	12 020,20
VRN3 - Zařízení staveniště	18 030,17
VRN7 - Provozní vlivy	12 020,20

SOUPIS PRACÍ

Stavba:

Bezbariérový přístup – zdravotní středisko Rohožník ocenění

Objekt:

0107222 - SO.02 Bezbariérové WC pro osoby s omezenou schopností pohybu a orientace

Místo: Praha

Datum: 12.04.2023

Zadavatel: Městská část Praha 21

Projektant: SVS INVEST

Zhotovitel:

spols.r.o.
SVS INVEST
Zpracovatel: spols.r.o.

P Č	Ty p	Kód	Popis	MJ	Množství	J.cena [CZK]	Cena celkem [CZK]
--------	---------	-----	-------	----	----------	--------------	-------------------

Náklady soupisu celkem

183 731,28

D HSV Práce a dodávky HSV 37 060,10

D 3 Svislé a kompletní konstrukce 2 277,06

1	K	317121101	Montáž prefabrikovaných překladů délky do 1500 mm	kus	1,000	256,03	256,03
---	---	-----------	---	-----	-------	--------	--------

W W Překlad nad dveřní otvor 1 1,000

2	M	13010712	ocel profilová jakost S235JR (11 375) průřez I (IPN) 100	t	0,010	71 880,79	718,81
---	---	----------	--	---	-------	-----------	--------

W W Profil IPN 100 1,2*0,00834 0,010

3	K	346244381	Plentování jednostranné v do 200 mm válcovaných nosníků cihlami	m2	0,240	1 038,55	249,25
---	---	-----------	---	----	-------	----------	--------

W W 1,2*0,1*2 0,240

4	K	349231811	Přízdívka ostění s ozubem z cihel tl přes 80 do 150 mm	m2	0,600	1 754,95	1 052,97
---	---	-----------	--	----	-------	----------	----------

W W Zazdění nové zárubně 0,15*2,0*2 0,600

D 6 Úpravy povrchů, podlahy a osazování výplní 12 764,45

5	K	611325423	Oprava vnitřní vápenocementové štukové omítky stropů v rozsahu plochy do 50%	m2	3,990	512,06	2 043,12
---	---	-----------	--	----	-------	--------	----------

W W Strop v m.č. D.01.19 2,1*1,9 3,990

6	K	612321121	Vápenocementová omítka hladká jednovrstvá vnitřních stěn nanášená ručně - omítka pod obklad	m2	18,715	335,36	6 276,26
---	---	-----------	---	----	--------	--------	----------

W W Omítka pod obklad stěny 2,04*2,6*2+1,9*2,6*2 20,488
W W Odpočet dveře -1,97*0,9 -1,773
W W Součet 18,715

7	K	612325223	Vápenocementová štuková omítka malých ploch přes 0,25 do 1 m2 na stěnách	kus	2,000	735,64	1 471,28
---	---	-----------	--	-----	-------	--------	----------

W W Oprava omítky po zazdění zárubně 2 2,000

8	K	642944121	Osazování ocelových zárubní dodatečně pl do 2,5 m2	kus	1,000	942,38	942,38
---	---	-----------	--	-----	-------	--------	--------

9	M	55331483	zárubeň jednokřídlá ocelová pro zdění tl stěny 75-100mm rozměru 900/1970,	kus	1,000	2 031,41	2 031,41
---	---	----------	---	-----	-------	----------	----------

W W tabulka výobků T1 1 1,000

D 9 Ostatní konstrukce a práce, bourání 12 959,88

10	K	952901111	Vyčištění budov bytové a občanské výstavby při výšce podlaží do 4 m	m2	4,095	161,07	659,58
----	---	-----------	---	----	-------	--------	--------

W W 2,1*1,95 4,095

11	K	965043431	Bourání podkladu pod dlažby betonových s potěrem nebo teracem tl do 150 mm pl do 4 m2	m3	0,662	5 312,93	3 517,16
----	---	-----------	---	----	-------	----------	----------

W W Vyboreání stávajícího podkladu pod dlažbou 2,1*2,1*0,15 0,662

12	K	965049112	Pripíatek k bourání betonových mazanin za bourání mazanin se svařovanou sítí tl přes 100 mm	m3	0,662	1 983,33	1 312,96
----	---	-----------	---	----	-------	----------	----------

W W 0,662 0,662

13	K	965081213	Bourání podlah z dlaždic keramických nebo xylolitových tl do 10 mm plochy přes 1 m2	m2	4,410	102,17	450,57
----	---	-----------	---	----	-------	--------	--------

W W Vyboreání původní dlažby m.č.D 01.09 2,1*2,1 4,410

1	K	317121101	Montáž prefabrikovaných překladů délky do 1500 mm	kus	1,000	256,03	256,03
14	K	968072455	Vybourání kovových dveřních zárubní pl do 2 m2	m2	1,576	462,78	729,34
VV		0,8*1,97			1,576		
15	K	971042431	Vybourání otvorů v betonových přičkách a zdech pl do 0,25 m2 tl do 150 mm	kus	2,000	682,75	1 365,50
16	K	978011161	Otlučení (osekání) vnitřní vápenné nebo vápenocementové omítky stropů v rozsahu přes 30 do 50 %	m2	4,410	83,78	369,47
VV		Strop v m.č. D.01.09					
VV		2,1*2,1			4,410		
17	K	978013191	Otlučení vnitřních omítek stěn MV nebo MVC stěn o rozsahu do 100 %	m2	18,715	128,62	2 407,12
VV		stěny					
VV		2,04*2,6*2+1,9*2,6*2			20,488		
VV		Odpočet dveře					
VV		-1,97*0,9			-1,773		
VV		Součet			18,715		
18	K	979081111	Odvoz sutí a vybouraných hmot na skládku do 1 km	t	2,912	377,43	1 099,08
19	K	979081121	Odvoz sutí a vybouraných hmot na skládku ZKD 1 km přes 1 km	t	43,680	16,47	719,41
VV		2,912*15 'Přepočtené koeficientem množství			43,680		
D 99		Přesun hmot					329,69
20	K	998011001	Přesun hmot pro budovy z oceli výsky do 6 m	t	0,764	431,53	329,69
D 997		Přesun sutě					9 058,71
21	K	997013113	Vnitrostaveništní doprava sutí a vybouraných hmot pro budovy v přes 9 do 12 m s použitím mechanizace	t	2,912	1 067,39	3 108,24
22	K	997013831	Poplatek za uložení stavebního směsného odpadu na skládce (skládkovné)	t	2,912	2 043,43	5 950,47
D PSV		Práce a dodávky PSV					104 600,61
D 725		Zdravotechnika - zařizovací předměty					30 332,31
23	K	725119125	Montáž klozetových mís závěsných na nosné stěny	kus	1,000	1 778,99	1 778,99
VV		1			1,000		
24	M	6423600R1	klozet keramický závěsný hluboké splachování pro handicapované osoby - délka 700mm zvýšená instalace - viz příslušenství splachovače WC pro splachovací nádržku dvojmnožstevní	kus	1,000	8 173,73	8 173,73
25	M	5514704R2	splachovací nádržku dvojmnožstevní	kus	1,000	2 199,70	2 199,70
VV		1			1,000		
26	K	7252131R2	Umyvadlo keramické pro handicapované osoby D+M - viz tabulka výrobků S2	soubor	1,000	7 755,43	7 755,43
VV		1			1,000		
27	M	551613140	uzávěrka zápachová umyvadlová	kus	1,000	223,58	223,58
28	K	72529162R	Odpakový koš - výpis výrobků S6	soubor	1,210	1 906,40	2 306,74
29	K	72529163R	hacek na prahu přesah přes D+M - výpis výrobků S7	soubor	1,000	467,59	467,59
30	K	725291703	Doplňky zařízení koupelen a záchodů smaltované madlo rovné	soubor	1,000	705,59	705,59
VV		Viz tabulka výrobků S5					
VV		1			1,000		
31	K	725291722	Doplňky zařízení koupelen a záchodů smaltované madla sklopná	soubor	1,000	1 370,30	1 370,30
VV		Madlo sklopné přesah přes záchodovou mísu o 100 mm - viz tabulka výrobků S4					
VV		1			1,000		
32	K	7252917R4	Doplňky zařízení koupelen a záchodů smaltované madlo pevné	soubor	1,000	2 577,13	2 577,13
VV		Madlo pevné přesah o 200 mm přes záchodovou mísu. viz tabulka výrobků S3					
VV		1			1,000		
33	K	7258226R3	Baterie umyvadlová stojánková páková pro hendikepované	soubor	1,000	2 687,72	2 687,72
VV		1			1,000		
34	K	998725201	Přesun hmot procentní pro zařizovací předměty v objektech v do 6 m	%	339,924	0,25	85,81
D 726		Zdravotechnika - předstěnové instalace					13 418,51
35	K	7261110R1	Dodávka a osazení montážního prvku s nádržkou pro tělesně postižené	soubor	1,000	11 855,52	11 855,52
VV		Montážní profil pro WC např. TECEprofil Geronto s nádržkou Uni pro tělesně postižené, v souladu s požadavky normy DIN 18040-1, stavební výška 1120					
VV		1			1,000		

1	K	317121101	Montáž prefabrikovaných překladů délky do 1500 mm	kus	1,000	256,03	256,03
36	K	726191001	Zvukoizolační souprava pro klozet a bidet	souprava	1,000	352,19	352,19
	WV		1		1,000		
37	K	726191002	Souprava pro předstěnovou montáž	souprava	1,000	1 181,59	1 181,59
	WV		1		1,000		
38	K	998726211	Přesun hmot procentní pro instalační prefabrikáty v objektech v do 6 m	%	115,728	0,25	29,21
	D	742	Elektroinstalace - slaboproud				15 506,06
39	K	7423601R1	Dodávka a montáž tlačítka nouzového volání	kus	2,000	7 753,03	15 506,06
	WV		Dodávka a montáž tlačítek nouzového volání, dodávka ústředny je předmětem samostatného řešení				
	WV		2		2,000		
	D	763	Konstrukce suché výstavby				3 809,45
40	K	763121590	SDK stěna předsazená pro osazení závěsného WC tl 150 - 250 mm profil CW+UW 50 desky 2xH2 12,5 bez TI	m2	2,280	1 670,81	3 809,45
	WV		Předstěna pro zakrytí závěsného WC 1,9*1,2		2,280		
	WV						
	D	766	Konstrukce truhlářské				10 416,29
41	K	766660002	Montáž dveřních křídel otvirovacích jednokřídlových š přes 0,8 m do ocelové zárubně viz výpis výrobků T1	kus	1,000	1 084,22	1 084,22
42	M	61162087	dveře jednokřídlé povrch laminátový plně 900x1970	kus	1,000	5 901,92	5 901,92
	WV		Dveře plně HPL folie 900*1970, dveře budou opatřeny z vnitřní strany vodorovným madlem ve výšce 800 až 900 mm. Tabulka výrobků T1				
	WV		1		1,000		
43	K	766660722	Montáž dveřního kování	kus	1,000	238,00	238,00
44	M	54926043R	zámek stavební zadlabací WC	kus	1,000	1 899,19	1 899,19
	WV		1		1,000		
45	M	54914620R	WC dveřní klika - klika	kus	1,000	1 149,13	1 149,13
	WV		WC dveřní kování odjistitelné zvenku.				
	WV		1		1,000		
46	K	766691914	Vyvěšení nebo zavěšení dřevěných křídel dveří pl do 2 m2	kus	2,000	39,91	79,82
	WV		2		2,000		
47	K	998766201	Přesun hmot procentní pro konstrukce truhlářské v objektech v do 6 m	%	71,959	0,89	64,01
	D	771	Podlahy z dlaždic				7 862,30
48	K	771574116	Montáž podlah keramických režných hladkých lepených flexibilním lepidlem do 25	m2	3,591	734,43	2 637,34
	WV		1,89*1,9		3,591		
49	M	59761118R	dlaždice keramické	m2	3,771	1 200,82	4 528,29
	WV		3,591*1,05 'Přepočtené koeficientem množství		3,771		
50	K	771591115	Podlahy spárování silikonem	m	7,580	53,85	408,18
	WV		1,89*2+1,9*2		7,580		
51	K	998771201	Přesun hmot procentní pro podlahy z dlaždic v objektech v do 6 m	%	43,876	6,58	288,49
	D	781	Dokončovací práce - obklady				21 773,50
52	K	781121011	Nátěr penetrační na stěnu	m2	2,565	72,96	187,14
	WV		Nátěr SDK předstěny 1,9*1,2+0,15*1,9		2,565		
53	K	781474115	Montáž obkladu vnitřních keramických hladkých přes 22 do 25 ks/m2 lepených flexibilním lepidlem	m2	14,272	820,98	11 717,03
	WV		Obklad stěn 2,04*2,0*2+1,9*2,0*2		15,760		
	WV		0,15*1,9		0,285		
	WV		Odpočet dveře -1,97*0,9		-1,773		
	WV		Součet		14,272		
54	M	59761039	Obklad keramický plochy přes 22 do 25 ks/m2	m2	15,699	628,66	9 869,33
	WV		14,272*1,1 'Přepočtené koeficientem množství		15,699		
	D	783	Dokončovací práce - nátěry				654,64
55	K	783314201	Základní antikorozní jednonásobný syntetický standardní nátěr zámečnických	m2	1,820	169,48	308,45
	WV		Nátěr překladu nad dveře 0,1*1,5*2+0,08*4*1,5		0,780		
	WV		Nátěr stávajícího kanalizačního svodu dešťové kanalizace				

1	K	317121101	Montáž prefabrikovaných překladů délky do 1500 mm	kus	1,000	256,03	256,03
	W		2,6*0,4		1,040		
	W		Součet		1,820		
56	K	783317105	Krycí jednonásobný syntetický samozákladující nátěr zámečnických	m2	2,250	153,86	346,19
	W		Nátěr stávajícího kanalizačního svodu dešťové kanalizace				
	W		2,6*0,4		1,040		
	W		Nátěr zárubně				
	W		0,25*(1,97*2+0,9)		1,210		
	W		Součet		2,250		
	D	784	Dokončovací práce - malby a tapety				827,55
57	K	784121001	Oskrabání malby v místnostech výšky do 2,80 m	m2	3,990	43,99	175,52
	W		2,1*1,9		3,990		
58	K	784211101	Dvojnásobně bílé malby ze směsi za mokra výborně otěruvzdorných v místnostech výšky do 3,80 m	m2	6,990	93,28	652,03
	W		strop				
	W		2,1*1,9		3,990		
	W		plochy kolem dveří				
	W		3		3,000		
	W		Součet		6,990		
	D	VRN	Vedlejší rozpočtové náklady				42 070,57
	D	VRN1	Průzkumné, geodetické a projektové práce				12 020,20
59	K	013254000	Dokumentace skutečného provedení stavby, výrobní dokumentace	soub	1,000	12 020,20	12 020,20
	D	VRN3	Zařízení staveniště				18 030,17
60	K	032002000	Vybavení staveniště	soub	1,000	18 030,17	18 030,17
	D	VRN7	Provozní vlivy				12 020,20
61	K	071002000	Provoz investora, třetích osob	soub	1,000	12 020,20	12 020,20

Položkový rozpočet

S:	ZTI rozpočet ZS Živonínská - Rohožník - Bezbariérový přístup
O:	Praha

P.č.	Číslo položky	Název položky	MJ	množství	cena / MJ	Celkem
Díl:	721	Vnitřní kanalizace				8 727,61
1	721171808R00	Demontáž potrubí z PVC do D 114 mm, vč. odvezení a likvidace nové potrubí vedeno primárně ve stávající trase, nevyužívané potrubí ponecháno ve zdech. Dle skutečného provedení	m	3,00000	44,59	133,77
2	721176102R00	Potrubí HT přípojovací D 40 x 1,8 mm	m	2,00000	608,22	1 216,44
3	721176105R00	Potrubí HT přípojovací D 110 x 2,7 mm	m	1,50000	1 034,94	1 552,41
4	7211761xxR00	stavební přípomocce pro přípojovací potrubí předpoklad instalace do předstěny tl. 150mm pro přípojovací potrubí do stropu, obklad tato položka je orientační. Přesné množství vyjde z architektonického návrhu - stavebního projektu - dodávka stavba	m2	2,00000	997,68	1 995,36
5	28650015R	D+M Protipožární tmel Intumex SN 310, pro oblast vod pot. do DN50. oc pot. všehv DN skutečná spotřeba dle skutečného provedení	soubor	0,30000	2 392,02	717,61
6	28650014R	D+M Manžeta protipožární Intumex RS 10 110-60 mm, pro potrubí, plech+laminát, červená skutečná spotřeba dle skutečného provedení, dle počtu odpadních potrubí odvodňující střechu 2.NP	kus	2,00000	1 478,48	2 956,96
7	722181212RY5	Izolace návršková MIRELON Akustik tl. stěny 20 mm. pro potrubí vnitřní průměr 110	m	2,00000	77,53	155,06
Díl:	722	Vnitřní vodovod				2 801,66
8	286143001R	Trubka D20x2,8 STABI PP-RCT/AL/PP-R Instablast. D+M	m	4,00000	453,16	1 812,64
9	722181242RT7	Izolace návršková MIRELON STABIL tl. stěny 13 mm. vnitřní průměr 22 mm. SV	m	2,00000	149,05	298,10
10	722181245RT8	Izolace návršková MIRELON STABIL tl. stěny 20 mm. vnitřní průměr 22 mm TV	m	2,00000	252,42	504,84
11	722130801R00	Demontáž potrubí ocelových závitových DN 25	m	2,00000	93,04	186,08
Díl:	725	Zařizovací předměty				860,64
12	725110811R00	Demontáž klozetů splachovacích	soubor	1,00000	294,49	294,49
13	725290020RA0	Demontáž umyvadla včetně baterie a konzol. vč. vřelvek	kus	1,00000	504,85	504,85
14	722130831R00	Demontáž nástěnky	kus	1,00000	61,30	61,30
15		Umyvadlo invalidní 64 x 55 cm, bílé viz rozpočet stavby				0,00
16		Klozet, modul do příčky, prkýnko, tlačítko viz rozpočet stavby				0,00
17		Klozet závěsný OLYMP ZTP + sedátko, bílý viz rozpočet stavby				0,00
Díl:	721x	Dopojení na stávající rozvody				4 110,91
18	28650814R	Přechodka kanal. PVC-LITINA dle dimenze, D+M. dle skutečného provedení	kus	1,00000	1 899,19	1 899,19
19	R	Dopojení na stávající potrubí v technickém podlaží	soubor	1,00000	2 211,72	2 211,72
Díl:	722x	Dopojení na stávající rozvody				1 983,33
20	28654692RR	Dopojení na stávající potrubí v technickém podlaží. D+M	kus	1,00000	1 983,33	1 983,33
Díl:	7xx	Doplňkové práce				6 010,13
21	1	Související práce s montážními práce v ordinacích. cena za 1 ordinaci vystěhování ordinace nebo zakrytí vybavení, přesun nábytku úklid po stavebních pracích, mytí výmalba	soubor	1,00000	6 010,13	6 010,13
		- možno spojit s dalšími profesemi				

CELKEM ZDRAVOTNE TECHNICE INSTALACE

24 494,28

položka	typové číslo	technické údaje, výrobce	jed.	množstved.	cena	cena
a						
ELE rozpočet ZS ZIVONINSKA - KONOZNIK - BEZDAREROVY						
přístup						
Specifikace						
1. Rozvaděč RD - dle výkresu D.1.2.D1						
1		Rozvodnice pro nástěnnou montáž, modulární zástavba Rozměry: 264x654x100mm (šxvxh) Velikost: 2x12 M Barva: Bílá Krytí : IP40/20 Vývody: Horem	sada	1	5 885	5 885
2	OLE-10B-1N-030AC	Proudový chránič 2-pól. s nadproud.ochran. typ AC, Ir= 30mA, In=10A,	ks	2	3 438	6 876
3	LTE-6B-1	Jistič 1-pól. 6A, ch. B, 6kA	ks	1	299	299
4	LTE-13C-1	Jistič 1-pól. 6A, ch. B, 6kA	ks	1	299	299
5	MSN-32-2	Vypínač 2-pól. 32A	ks	1	1 184	1 184
6	CS-N7	mústek N, 7x svorka do 16mm2	ks	1	236	236
7	CS-PE7	mústek PE, 7x svorka do 16mm2	ks	1	234	234
8		drobný elektroinstalační materiál (svorky, vodiče...	sada	1	3 606	3 606
Rozvaděč RD - celkem						18 619
2. Zařízení pro přivolání pomoci nandicapovane osoby na sociálních zařízeních						
1	DTA-UNIT	Rídící jednotka pro přivolání pomoci na sociálních	ks	1	3 474	3 474
2	DTA-RESET	Resetovací tlačítko pro systém přivolání pomoci	ks	1	704	704
3	DTA-SIGNAL	Akusticko-optická signalizace pro systém přivolání pomoci	ks	1	1 478	1 478
4	DTA-BUTTON ALARM	Aktivační tlačítko pro systém přivolání pomoci	ks	2	587	1 173
Zařízení pro přivolání pomoci - celkem						6 830
3. Záložní zdroj UPS						
1		Záložní zdroj 1000VA, 230Vac, baterie 2x 12V / 7Ah	sada	1	16 775	16 775
Záložní zdroj UPS - celkem						16 775

položka a	typové číslo	technické údaje, výrobce	jed.	nnožstved.	cena	cena
4.		Montážní materiál				
1	1516 EKA	Kopos, obj.č. 122101720, tuhá elektroinstal. trubka z PVC	m	15	30	451
2	1413/1	MONOFLEX - trubka ohebná	m	5	35	174
3	1416/1	MONOFLEX - trubka ohebná	m	5	37	186
4	LV 18X13 HC	Lišta vkládací 18x13mm, 2m (vč. příslušenství)	ks	3	60	180
5	6455-11	ACIDUR, krabicová rozvodka IP44	ks	3	191	573
6	LK 80R/1	Přístrojová krabice lištová	ks	3	101	303
7	LK 80R/3	Rozvodná krabice s vřčkem a svorkovnicí	ks	1	117	117
8						
9		Stropní svítidlo IP44, s objímkou E27, osazeno LED zdrojem 8,5W, 3000°K	ks	1	1 981	1 981
10		Akumulátorové nouzové svítidlo IP42, s LED zdrojem 3,5W	ks	1	2 977	2 977
11		Zásuvka 16A/230Vac, pro zapuštěnou montáž, v nástěnné krabici	ks	2	595	1 190
12		Spínač 10A/230Vac, IP20, řazení 1/0, pro zapuštěnou montáž	ks	1	3 233	3 233
13						
14	CYKY 3J x 1,5 mm ²	kabel silový, izolace 1 kV	m	40	41	1 635
15	CYKY 3J x 2,5 mm ²	kabel silový, izolace 1 kV	m	10	49	493
16	SYKFY 2x2x0,5	kabel sdělovací	m	60	32	1 947
17	Cu 6mm ² z/ž	lanko na pospojování	m	5	105	523
18		svorka na potrubí Bernard vč. Cu pásy	ks	2	148	296
19		drobný montážní materiál	sada	1	2 404	2 404
		Montážní materiál - celkem				18 664

<i>položka</i>	<i>typové číslo</i>	<i>technické údaje, výrobce</i>	<i>jed.</i>	<i>nnožstved.</i>	<i>cen€</i>	<i>cena</i>
Hlavní rozpočtové náklady						
Dodávky						
1		Rozvaděč RD				18 619
2		Zařízení pro přivolání pomoci				6 830
3		Záložní zdroj UPS				16 775
4		Montážní materiál				18 664
						60 888
Dodávky celkem						
60 888						
Montážní práce, revize, dokumentace						
1		Montážní práce	h	100	781	78 132
2		Oživení, zprovoznění	h	5	902	4 508
3		Zaškolení obsluhy	h	2	1 202	2 404
4		Dokumentace skutečného provedení	h	10	1 202	12 020
5		Revize	h	8	1 202	9 616
						106 680
Projekt. montážní práce, revize - celkem						
						106 680
Hlavní rozpočtové náklady celkem						
						167 568
Vedlejší rozpočtové náklady						
1		Doprava				0
VRN celkem						
						0
Cena celkem						
						167 568

Příloha č. 2 – seznam poddodavatelů zhotovitele

Zakázka nebude realizována prostřednictvím poddodavatelů.



8603279472

Jílek Stavby s.r.o.
V Břízkách E290
28201 Doubravčice

Pokyny k návrhu pojistné smlouvy

1. 4. 2021

Vážený kliente,

zasíláme Vám **návrh pojistné smlouvy č. 8603279472** pojištění podnikatelů TREND, včetně souvisejících dokumentů. Návrh jsme pro Vás připravili na základě společného jednání se zástupcem pojišťovny uvedeným v návrhu pojistné smlouvy.

O co Vás žádáme

Prosíme o úhradu pojistného podle níže uvedených platebních údajů:

Výše pojistného	24 209 Kč
Číslo účtu	2226222/0800
Variabilní symbol	8603279472
Datum splatnosti	16. 4. 2021



QR kód k platbě

Postupujte takto:

1. Spusťte bankovní aplikaci ve Vašem mobilu
2. Zvolte platbu pomocí QR kódu.
3. Načtením tohoto QR kódu provedte platbu.

QR kód lze využít i pro platbu prostřednictvím terminálu Sazka. Úhrada prostřednictvím terminálu Sazka je zpoplatněna dle ceníku společnosti Sazka.

Upozornění

- ▶ Teprve zaplacením pojistného ve stanovené výši a v uvedeném termínu se z návrhu pojistné smlouvy stává platná pojistná smlouva nebo-li platné pojištění.
- ▶ Poté Vám zašleme pojistku, která je písemným potvrzením o uzavření pojistné smlouvy.
- ▶ V případě, že pojistné neuhradíte včas, pojištění nevznikne. Doporučujeme proto provést platbu alespoň 3 dny před datem splatnosti.

Pojistné se považuje za uhrazené připsáním na účet Kooperativy.

Je-li pojistná smlouva uzavřena on-line nebo telefonicky, máte možnost řešit s pojistitelem spor, který se nepodařilo vyřešit smírnou cestou, na www.ec.europa.eu/consumers/odr/.

S přátelským pozdravem

Váš Kooperativa

Přílohy

- Návrh pojistné smlouvy č. 8603279472
- Informační dokument o pojistném produktu (IPID)
- Pojistné podmínky
- Informace pro klienta



Záznam z jednání

A Pojišťovna

Kooperativa pojišťovna, a.s., Vienna Insurance Group, se sídlem Pobřežní 665/21, 18600 Praha 8, IČO: 47116617, zapsaná v obchodním rejstříku u Městského soudu v Praze, sp. zn. B 1897 (dále jen „Kooperativa“).

B Zástupce pojišťovny

Zaměstnanec:

Získatelské číslo:

25308

Titul, jméno, příjmení:

Hana Termerová

Zaměstnanec je odměňován mzdou, jejíž motivační složka je ovlivněna mimo jiné kvalitou jím poskytovaných služeb i jeho obchodním výkonem.

C Klient

Název:

Jílek Stavby s.r.o.

Email:

marti@jilekstavby.cz

IČO:

04046331

Mobil:

+420608958747

Adresa sídla:

V Břízkách E290, 28201
Doubravčice

D Potřeby a požadavky klienta

Klient požaduje sjednat pojištění podnikatelských rizik, a to v následujícím rozsahu:

Pojištění majetku, který používá pro výkon své výdělečné činnosti, a to proti těmto pojistným nebezpečím:

- požární nebezpečí, náraz, pád nebo kouř
- přepětí, podpětí, zkrat (nepřímý úder blesku)
- povodeň nebo záplava
- vodovodní nebezpečí
- vodné a stočné
- víchřice nebo krupobití, sesuv, zemětřesení a tíha sněhu nebo námrazy
- odcizení
- vandalismus

Pojištění odpovědnosti za újmu, a to v rozsahu:

- základní rozsah pojištění odpovědnosti za újmu
- odpovědnost za újmu způsobenou vadou výrobku nebo vadou vykonané práce
- odpovědnost za újmu na předmětu převzatém nebo užívaném
- regresy nákladů orgánů zdravotního a sociálního pojištění
- čistá finanční škoda

E Doporučení pro klienta

S ohledem na požadavky klienta mu doporučuji sjednat pojištění takto:

Pojištění majetku, který používá pro výkon své výdělečné činnosti, a to proti těmto pojistným nebezpečím:

- požární nebezpečí, náraz, pád nebo kouř
- přepětí, podpětí, zkrat (nepřímý úder blesku)
- povodeň nebo záplava
- vodovodní nebezpečí
- vodné a stočné
- víchřice nebo krupobití, sesuv, zemětřesení a tíha sněhu nebo námrazy
- atmosférické srážky
- demoliční náklady
- odcizení
- vandalismus

Pojištění stroje nebo elektronického zařízení pro případ jeho poruchy nebo nahodilého poškození nebo zničení:

- Společné pojištění stacionárních strojů a elektroniky
- Samostatné pojištění strojů
- Samostatné pojištění elektroniky

Pojištění pro případ rozbití pojištěného skla nahodilou událostí

Pojištění proti loupeži peněz nebo cenin při přepravě

Pojištění pro případ zpronevěry zaměstnancem

Pojištění pro případ přerušení provozu, a to v rozsahu:

- požární nebezpečí
- povodeň nebo záplava
- vodovodní nebezpečí
- víchřice nebo krupobití, sesuv, zemětřesení a tíha sněhu nebo námrazy
- odcizení
- úřední zásah
- přerušení dodávek energií z důvodu živelní události
- vícenáklady
- zamezení přístupu
- ztráta nájemného

Pojištění věcí během silniční dopravy, a to v rozsahu:

- dopravní nehoda a živelní událost
- odcizení
- odcizení včetně doby od 22–6
- nakládka a vykládka
- motorová vozidla s SPZ/RZ
- dokumentace, věci umělecké, historické nebo sběratelské hodnoty

Pojištění odpovědnosti za újmu, a to v rozsahu:

- základní rozsah pojištění odpovědnosti za újmu
- odpovědnost za újmu způsobenou vadou výrobku nebo vadou vykonané práce
- odpovědnost za újmu na předmětu převzatém nebo užívaném
- regresy nákladů orgánů zdravotního a sociálního pojištění
- čistá finanční škoda
- nemajetková újma nemající souvislost s újmou na zdraví nebo majetku
- navýšení sublimitu pro odpovědnost z provozu pracovního stroje
- navýšení limitu pro újmu způsobenou požárem
- odpovědnost členů orgánů za jinou než čistou finanční újmu

F Dodatečné informace o jednání

Jednání s klientem probíhalo na dálku prostřednictvím telefonu. Důvod jednání na dálku: jednání s klientem proběhlo osobně dříve, nyní se však rozhodl PS uzavřít a neměl čas se sejít osobně.

Tento dokument slouží k zaznamenání informací o zástupci pojišťovny a jím poskytovaném doporučení klientovi, zda si má pojištění sjednat či nikoliv a jak má být nastaveno. Doporučení je poskytováno v dostatečném předstihu před uzavřením pojistné smlouvy a vychází z údajů, které o sobě klient sdělil. Zástupce pojišťovny vyzval klienta, aby si tento záznam před uzavřením smlouvy pečlivě přečetl a ujistil se, že skutečně odpovídá tomu, jak jednání probíhalo.

Klient prohlašuje, že se před uzavřením pojistné smlouvy seznámil s obsahem tohoto záznamu z jednání a potvrzuje, a že tento záznam věrně zachycuje průběh jednání a informace v něm obsažené jsou pravdivé a úplné.

Dne: 1. 4. 2021



Návrh pojistné smlouvy – pojištění podnikatelů TREND

Kooperativa pojišťovna, a.s., Vienna Insurance Group

se sídlem Pobřežní 665/21, 186 00 Praha 8, Česká republika

IČO: 47116617

zapsaná v obchodním rejstříku vedeném Městským soudem v Praze, sp. zn. B 1897

(dále jen „**pojistitel**“)

a

Jílek Stavby s.r.o.

IČO: 04046331

se sídlem: V Břízkách E290, 28201 Doubravčice

(dále jen „**pojistník**“)

zastupuje: Martin Jílek, jednatel

Korespondenční adresa je shodná s adresou sídla pojistníka.

Kontaktní údaje:

- mobilní telefon: +420608958747
- e-mail: marti@jilekstavby.cz

uzavírají

podle zákona č. 89/2012 Sb., občanský zákoník, v platném znění, tuto pojistnou smlouvu (dále jen "smlouva"), která spolu s pojistnými podmínkami nebo smluvními ujednáními pojistitele uvedenými v článku 1. této smlouvy a přílohami této smlouvy tvoří nedílný celek.

ČLÁNEK 1. ÚVODNÍ USTANOVENÍ

1. POJIŠTĚNÝ

Pojištěným je pojistník.

2. PŘEDMĚT ČINNOSTI POJIŠTĚNÉHO

Předmět činnosti pojištěného je ke dni uzavření této smlouvy vymezen v následujících dokumentech:

- výpis ze živnostenského rejstříku ze dne 1. 4. 2021

3. DOKUMENTY K POJISTNÉ SMLouvĚ

Pro pojištění sjednané touto smlouvou platí občanský zákoník a ostatní obecně závazné právní předpisy v platném znění, ustanovení pojistné smlouvy a následující pojistné podmínky / smluvní ujednání:

VPP P-100/14 – Všeobecné pojistné podmínky pro pojištění majetku a odpovědnosti a dále:

Zvláštní pojistné podmínky

- ZPP P-150/14 – pro živelní pojištění
- ZPP P-200/14 – pro pojištění pro případ odcizení
- ZPP P-320/14 – pro pojištění elektronických zařízení
- ZPP P-600/14 – pro pojištění odpovědnosti za újmu

Dodatkové pojistné podmínky

- DPP P-205/14 – upravující způsoby zabezpečení

Smluvní ujednání uvedená v příloze této smlouvy

- ZSU-500/20 – Zvláštní smluvní ujednání k pojištění odpovědnosti za újmu

4. DOBA TRVÁNÍ POJIŠTĚNÍ

- **Počátek pojištění: 2. 4. 2021**

Pojištění se sjednává **na dobu jednoho pojistného roku**. Pojištění se prodlužuje o další pojistný rok, pokud některá ze smluvních stran nesdělí písemně druhé smluvní straně nejpozději šest týdnů před uplynutím příslušného pojistného roku, že na dalším trvání pojištění nemá zájem. V případě nedodržení lhůty pro doručení sdělení uvedené v předchozí větě pojištění zaniká až ke konci následujícího pojistného roku, pro který je tato lhůta dodržena.

- **Pojištění však zanikne nejpozději k 1. 4. 2031** po tomto dni již k prodloužení pojištění nedochází.

ČLÁNEK 2. MÍSTA, ZPŮSOBY, PŘEDMĚTY A DRUHY POJIŠTĚNÍ

1. OBECNÁ UJEDNÁNÍ PRO POJIŠTĚNÍ MAJETKU

Pravidla pro stanovení výše pojistného plnění jsou podrobně upravena v pojistných podmínkách vztahujících se ke sjednanému pojištění a v dalších ustanoveních této pojistné smlouvy. Na stanovení výše pojistného plnění tedy může mít vliv např. stupeň opotřebení, provedení opravy či znovupořízení nebo způsob zabezpečení pojištěných věcí.

MÍSTA POJIŠTĚNÍ PRO POJIŠTĚNÍ MAJETKU:

- **Místem pojištění jsou místa dle výkonu zakázek pojištěného na území České republiky, v nichž se v okamžiku vzniku pojistné události pojištěné věci nacházejí v přímé souvislosti s realizací podnikatelské činnosti pojištěného vyjma adresy sídla, místa podnikání nebo provozovny pojištěného** souhrnně dále v pojistné smlouvě uváděné jako **místo pojištění MZ**

není-li dále uvedeno jinak.

2. POJIŠTĚNÍ MAJETKU NA MÍSTĚ POJIŠTĚNÍ

2.1 MÍSTO POJIŠTĚNÍ MZ

2.1.1 ŽIVELNÍ POJIŠTĚNÍ

2.1.1.1 Základní živelní pojištění

Pojištění se sjednává proti pojistným nebezpečím: **POŽÁRNÍ NEBEZPEČÍ, NÁRAZ NEBO PÁD A KOUŘ**, (DÁLE JEN „**ZÁKLADNÍ ŽIVELNÍ POJIŠTĚNÍ**“).

Pojištění se sjednává pro předměty pojištění v rozsahu a na místě pojištění uvedeném v následující tabulce:

Místo pojištění:		místa dle výkonu zakázek dle článku 2, odst. 1				
Kód	Předmět pojištění	Horní hranice plnění		Spoluúčast	Pojistné plnění	Roční pojistné
1	Soubor vlastních zásob	limit pojistného plnění (první riziko):	500 000 Kč	společná spoluúčast uvedená níže	dle ZPP P- 150/14	1 040 Kč
Popis výše uvedeného předmětu: stavební materiál						
Smluvní ujednání						
Pojištění nedokončené stavební výroby						
Ujednává se, že se pojištění zásob vztahuje rovněž na nedokončenou stavební výrobu. Za nedokončenou stavební výrobu se považují zásoby, které jsou již pevně zabudované do stavby, a to až do doby jejich protokolárního předání a převzetí objednatelem nebo investorem. Pojištění se nevztahuje na nedokončenou stavební výrobu podzemních staveb, speciálního zakládání staveb, dopravních staveb a investičních celků.						
Pojištění se sjednává na první riziko s limitem pojistného plnění maximálně do výše 1 000 000 Kč. Pojistné plnění však nepřekročí horní hranici plnění sjednanou pro tento předmět pojištění.						
2	Soubor movitých předmětů dle popisu	limit pojistného plnění (první riziko):	300 000 Kč	společná spoluúčast uvedená níže	dle níže uvedeného popisu	624 Kč
Popis výše uvedeného předmětu: Vlastní movité zařízení a vybavení (pojišťuje se na novou cenu), Cizí předměty převzaté (pojišťuje se na časovou cenu), Cizí předměty užívané (pojišťuje se na novou cenu)						
Smluvní ujednání						
Přeprava mobilního stroje po vlastní ose						
Vyluka uvedená v čl. 3 odst. 3) ZPP P-150/14 se neuplatní v případě škod způsobených na pojištěném mobilním stroji během jeho přepravy po vlastní ose. Tato vyluka však zůstává zachována ve vztahu ke škodám uvedeným v předchozí větě způsobených:						
<ul style="list-style-type: none"> • a) nárazem ve smyslu čl. 2 odst. 1) písm. b) ZPP P-150/14 nebo • b) požárem a jeho průvodními jevy nebo výbuchem ve smyslu čl. 2 odst. 1) písm. a) bod i) a ii) ZPP P-150/14, pokud k nim došlo v důsledku nárazu nebo jiné dopravní nehody (např. srážky mobilního stroje s jinou hmotnou věcí, zvířetem nebo člověkem, převrácení mobilního stroje). 						

SPOLUÚČAST

Pojištění **ZÁKLADNÍHO ŽIVELNÍHO POJIŠTĚNÍ** se pro výše uvedené předměty sjednává se spoluúčastí ve výši **5 000 Kč**.

2.1.1.2 Doplnková živelní pojištění

Pojištění se sjednává pro předměty pojištěné na uvedeném místě pojištění v rámci **ZÁKLADNÍHO ŽIVELNÍHO POJIŠTĚNÍ**, a to v níže uvedeném rozsahu.

Místo pojištění:		místa dle výkonu zakázek dle článku 2, odst. 1			
Pojistné nebezpečí	Horní hranice plnění	Spoluúčast		Roční pojistné	
Povodeň nebo záplava	limit pojistného plnění (první riziko):	800 000 Kč	1 %, min. 10 000 Kč	1 800 Kč	
Vodovodní nebezpečí	limit pojistného plnění (první riziko):	800 000 Kč	5 000 Kč	240 Kč	
Vodné a stočné*	limit pojistného plnění (první riziko):	80 000 Kč	1 000 Kč	480 Kč	
Vichřice nebo krupobití, sesuv, zemětřesení, tíha sněhu nebo námrazy	limit pojistného plnění (první riziko):	800 000 Kč	5 000 Kč	640 Kč	

* Definice pojistného nebezpečí je uvedena dále v této pojistné smlouvě.

2.1.2 POJIŠTĚNÍ PRO PŘÍPAD ODCIZENÍ

Pojištění pro případ odcizení **KRÁDEŽÍ S PŘEKONÁNÍM PŘEKÁŽKY** nebo **LOUPEŽÍ (s výjimkou loupeže přepravovaných peněz nebo cenin)** pokud bylo šetřeno policií, bez ohledu na to, zda byl pachatel zjištěn. Pojištění se sjednává pro předměty pojištění v rozsahu a na místě pojištění uvedeném v následující tabulce:

Místo pojištění:		místa dle výkonu zakázek dle článku 2, odst. 1				
Kód	Předmět pojištění	Horní hranice plnění		Spoluúčast	Pojistné plnění	Roční pojistné
1	Soubor vlastních zásob	limit pojistného plnění (první riziko):	200 000 Kč	společná spoluúčast uvedená níže	dle ZPP P- 200/14	3 998 Kč

Popis výše uvedeného předmětu: stavební materiál						
Smluvní ujednání						
Zabezpečení nedokončené stavební výroby proti krádeži:						
Ujednává se, že za dostačující zabezpečení vnějších stavebních součástí a příslušenství proti krádeži se považuje jejich konstrukční upevnění ke stavebnímu dílu. Pro vnitřní stavební součásti a příslušenství se za dostačující zabezpečení proti krádeži považuje jejich konstrukční upevnění ke stavebnímu dílu a dále kromě překonání konstrukčního upevnění musí pachatel prokazatelně překonat i zabezpečení vstupů nebo jiných otvorů vedoucích do stavby, ve které se pojištěné věci nacházejí. Tyto vstupy a otvory s plochou větší než 600 cm ² musí být v době pojistné události prokazatelně zabezpečeny následujícím způsobem:						
<ul style="list-style-type: none"> • řádně osazená a ukotvená okna a dveře, dveře uzamčené, okna a ostatní otevíratelné otvory zevnitř uzavřené a pokud jsou otevíratelné zvenčí i uzamčené, • ostatní otvory do objektu zevnitř zneprůchodněny. 						
Konstrukčním upevněním se rozumí rozebíratelné nebo nerozebíratelné pevné spojení pojištěné věci se stavbou. Za nerozebíratelné je považováno takové spojení, kdy pojištěnou věc nelze odcizit bez jeho destruktivního narušení. V případě rozebíratelného spojení je za dostatečné považováno pouze takové, k jehož překonání je nutno použít minimálně ručního nářadí, pokud nejde o běžně používaná spojení, jejichž konstrukci nelze ovlivnit (např. zavěšení dveří či oken na pantech). Nebudou-li v době pojistné události pojištěné věci takto zabezpečeny, je pojistitel oprávněn pojistné plnění odmítnout.						
2	Soubor movitých předmětů dle popisu	limit pojistného plnění (první riziko):	200 000 Kč	společná spoluúčast uvedená níže	dle níže uvedeného popisu	3 998 Kč
Popis výše uvedeného předmětu: Vlastní movité zařízení a vybavení (pojišťuje se na novou cenu), Cizí předměty převzaté (pojišťuje se na časovou cenu), Cizí předměty užívané (pojišťuje se na novou cenu)						

SPOLUÚČAST

Pojištění **ODCIZENÍ** se pro výše uvedené předměty sjednává se spoluúčastí ve výši **1 000 Kč**.

SMLUVNÍ UJEDNÁNÍ K POJIŠTĚNÍ PRO PŘÍPAD ODCIZENÍ

Horní hranice plnění pro krádež pojištěných předmětů z výlohy, vitríny či pultu

V případě krádeže z výlohy nebo z vitríny či pultu, které jsou umístěny uvnitř provozovny pojištěného, kde překonání překážky spočívalo v rozbití jejich skla nebo v překonání jejich zámku, poskytne pojistitel pojistné plnění do výše:

- 5 % z horní hranice pojistného plnění sjednané v místě pojištění pro pojištění skupiny věcí, do které náležely odcizené věci pojištěné proti odcizení, maximálně však 20 000 Kč, jde-li o cenné předměty, věci umělecké, historické nebo sběratelské hodnoty nebo elektroniku,
- 10 % z horní hranice pojistného plnění sjednané v místě pojištění pro pojištění skupiny věcí, do které náležely odcizené věci pojištěné proti odcizení, maximálně však 50 000 Kč, jde-li o ostatní pojištěné věci (jiné než výše uvedené).

2.1.3 POJIŠTĚNÍ PRO PŘÍPAD VANDALISMU

Pojištění se vztahuje na úmyslné poškození nebo úmyslné zničení předmětů pojištěných proti odcizení, pokud bylo šetřeno policií, bez ohledu na to, zda byl pachatel zjištěn.

Pojištění se sjednává pro předměty pojištění v rozsahu a na místě pojištění uvedeném v následující tabulce:

Místo pojištění:	místa dle výkonu zakázek dle článku 2, odst. 1			
Předmět pojištění	Horní hranice plnění	Spoluúčast	Roční pojistné	
Předměty pojištěné proti odcizení	limit pojistného plnění (první riziko):	100 000 Kč	3 000 Kč	1 100 Kč

2.1.4 POJIŠTĚNÍ ELEKTRONICKÝCH ZAŘÍZENÍ

Pojištění se vztahuje na poškození nebo zničení pojištěného elektronického zařízení nahodilou událostí, která není z pojištění vyloučena ujednáními týkajícími se pojištění strojů uvedenými v pojistné smlouvě nebo dokumentech tvořících její nedílnou součást, včetně pojistných podmínek vztahujících se k pojištění elektronických zařízení.

Pojištění se sjednává pro předměty pojištění v rozsahu a na místech pojištění uvedených v následující tabulce/následujících tabulkách:

Místo pojištění:	místa dle výkonu zakázek dle článku 2, odst. 1			
Pojištění se sjednává na:	novou cenu			

POJIŠTĚNÍ SOUBORU ELEKTRONICKÝCH ZAŘÍZENÍ

Popis:	notebooky	Typ:	Mobilní	
Vlastnictví	Horní hranice plnění	Spoluúčast	Roční pojistné	
Vlastní i cizí	pojistná částka:	100 000 Kč	1 000 Kč	2 121 Kč

2.1.5 ZVLÁŠTNÍ UJEDNÁNÍ K MÍSTU POJIŠTĚNÍ MZ

Rozšíření místa pojištění pro mobilní stroje a mobilní elektronická zařízení

Ujednává se, že se pro mobilní stroje a mobilní elektronická zařízení pojištěná touto pojistnou smlouvou je místem pojištění území celé České republiky.

3. SMLUVNÍ UJEDNÁNÍ K ŽIVELNÍMU POJIŠTĚNÍ, ODCIZENÍ, VANDALISMU A TECHNICKÉMU RIZIKU SPOLEČNÁ PRO VŠECHNA MÍSTA POJIŠTĚNÍ

Pojištění majetku - rozšíření územní platnosti pojištění

Ujednává se, že místem pojištění pro movité předměty (s výjimkou cenných předmětů a finančních prostředků) je kromě míst pojištění konkrétně vymezených v této smlouvě také ostatní území České republiky.

Místem pojištění konkrétně vymezeným v této smlouvě se pro účely tohoto ujednání rozumí jak místo pojištění vymezené konkrétní adresou, tak místo pojištění podle podnikatelské činnosti pojištěného v přímé souvislosti s realizací zakázek na území ČR, pokud je touto smlouvou sjednáno.

Na úhradu všech pojistných událostí vzniklých v průběhu jednoho pojistného roku na movitých předmětech (s výjimkou cenných předmětů a finančních prostředků) umístěných na ostatním území České republiky (mimo místa pojištění konkrétně vymezená v pojistné smlouvě) poskytne pojistitel pojistné plnění v souhrnu maximálně do výše součtu horních hranic pojistného plnění sjednaných na všech místech pojištění konkrétně uvedených v pojistné smlouvě pro příslušnou skupinu movitých předmětů a pro příslušné pojistné nebezpečí (v závislosti na tom, do jaké skupiny náleží movitý předmět zasažený pojistnou událostí, a na tom, jakým pojistným nebezpečím byla pojistná událost způsobena). Plnění pojistitele z pojistných událostí uvedených v předchozí větě však současně nepřesáhne 100 000 Kč v souhrnu ze všech takových pojistných událostí nastalých v průběhu jednoho pojistného roku (bez ohledu na to, na jakých movitých předmětech a v důsledku jakých pojistných nebezpečí tyto pojistné události vznikly).

Definice pojistného nebezpečí VODNÉ a STOČNÉ

Vznikne-li pojistná událost působením vodovodního nebezpečí, poskytne pojistitel plnění i za vodné a stočné účtované za únik vody, ke kterému došlo v souvislosti s pojistnou událostí. Za pojistnou událost se pro účely tohoto pojištění považuje také únik vody z vodovodního zařízení nacházejícího se mimo budovy, který byl způsobený jeho náhlým a nahodilým poškozením nebo přetlakem. Pojištěný je povinen prokázat výši škody dokladem od smluvního dodavatele vody.

Čekací doba pro povodeň

Nastane-li škodná událost následkem povodně nebo v přímé souvislosti s povodní do 10 dnů po sjednání pojištění, není pojistitel z této škodné události povinen poskytnout pojistné plnění.

Celkový limit plnění pro případ škod vzniklých působením povodně nebo záplavy za pojistnou smlouvu

Ujednává se, že celkové pojistné plnění pojistitele ze všech druhů pojištění sjednaných touto pojistnou smlouvou pro případ veškerých škod vzniklých působením povodně nebo záplavy vzniklých z příčin nastalých v průběhu jednoho pojistného roku je v souhrnu omezeno maximálním ročním limitem pojistného plnění ve výši: 800 000 Kč.

Čekací doba pro víchřici

Nastane-li škodná událost následkem víchřice nebo v přímé souvislosti s víchřicí do 10 dnů po sjednání pojištění, není pojistitel z této škodné události povinen poskytnout pojistné plnění.

Tíha sněhu nebo námrazy - omezení

Pojištění pro případ škod způsobených tíhou sněhu nebo námrazy se vztahuje pouze na škody vzniklé na pojištěných budovách.

Zabezpečení věcí umělecké, historické nebo sběratelské hodnoty

Pokud je věc umělecké, historické nebo sběratelské hodnoty současně cenným předmětem, musí být uložena a zabezpečena tak, aby toto zabezpečení minimálně odpovídalo předepsanému způsobu zabezpečení cenných předmětů vyplývajícímu z pojistných podmínek upravujících způsoby zabezpečení (DPP P-205/14, článek 7).

Znalecké posudky

V případě pojistné události vzniklé na pojištěné věci umělecké, historické nebo sběratelské hodnoty (dále jen "věc") je pojištěný povinen prokázat hodnotu věci řádným a hodnověrným znaleckým posudkem vyhotoveným před vznikem škody. Pokud pojištěný znalecký posudek nedoloží, pojistitel vyplatí oprávněné osobě za věc, ke které nebude doložen znalecký posudek, pojistné plnění ve smyslu ustanovení pojistných podmínek a této pojistné smlouvy, maximálně však do výše 100 000 Kč.

Pokladní systémy EET - majetkové pojištění

Ujednává se, že pojištění sjednané touto pojistnou smlouvou se vztahuje také na pokladní systémy elektronické evidence tržeb (EET), vč. základního software, a to v rozsahu uvedeném v této pojistné smlouvě.

Náklady na obranu proti sankci uložené dle zákona o evidenci tržeb (EET)

V případě pojistné události na pojištěném pokladním systému EET poskytne pojistitel také náhradu účelně vynaložených nákladů na právní obranu pojištěného proti sankci uložené za správní delikt spočívající v porušení povinnosti uložené zákonem o evidenci tržeb v důsledku výše uvedené pojistné události.

Z pojištění bude poskytnuta náhrada účelně vynaložených nákladů na obranu pojištěného ve správním řízení i řízení před soudem v rámci správního soudnictví, včetně nákladů právního zastoupení. Náklady právního zastoupení, které přesahují mimosmluvní odměnu advokáta v České republice stanovenou příslušnými právními předpisy, uhradí pojistitel pouze v případě, že se k tomu předem písemně zavázal. Pojistitel nehradí náklady uvedené v tomto ujednání, jestliže byl pojištěný v souvislosti se škodnou událostí uznán vinným úmyslným trestným činem; pokud již tyto náklady uhradil, má proti pojištěnému právo na vrácení vyplacené částky.

Na úhradu nákladů na obranu proti sankci uložené dle zákona o evidenci tržeb poskytne pojistitel pojistné plnění maximálně do výše limitu pojistného plnění 50 000 Kč v souhrnu ze všech pojistných událostí nastalých v průběhu jednoho pojistného roku.

V případě vzniku nároku na náhradu nákladů na obranu proti sankci uložené dle zákona o evidenci tržeb v souvislosti s více pojistnými událostmi z více pojištění sjednaných u pojistitele uvedeného v této pojistné smlouvě, které vznikly z totožné příčiny, poskytne pojistitel na náhradu takových nákladů v souhrnu ze všech takových pojistných událostí pojistné plnění maximálně do výše 50 000 Kč.

4. POJIŠTĚNÍ ODPOVĚDNOSTI ZA ÚJMU

4.1 POJIŠTĚNÉ SUBJEKTY

Pojištění odpovědnosti za újmu se vztahuje na subjekty uvedené v článku 1, odstavci 1 této smlouvy.

4.2 HLAVNÍ ČINNOSTI A VÝŠE HRUBÝCH PŘÍJMŮ

Předpokladem plnění pojistitele je současné splnění následujících podmínek:

- újma byla způsobena v souvislosti s činností, která spadá do předmětu činnosti pojištěného vymezeného v čl. 1. odst. 2,
- pojištěný je v době vzniku škodné události oprávněn k provozování příslušné činnosti na základě obecně závazných právních předpisů,
- odpovědnost za újmu způsobenou v souvislosti s příslušnou činností není z pojištění vyloučena touto pojistnou smlouvou, pojistnými podmínkami nebo zvláštními ujednáními vztahujícími se k pojištění.

Více oborů činností

Pokud činnost (některá z činností), na niž se vztahuje pojištění sjednané touto smlouvou, zahrnuje více oborů či podskupin (dále jen „obory činností“) – jako např. obory činnosti živnosti volné, vztahuje se pojištění pouze na ty obory činností, které jsou výslovně uvedeny ve smlouvě, resp. jejích přílohách. Nejsou-li obory činností ve smlouvě výslovně uvedeny, vztahuje se pojištění na ty obory činností, které má pojištěný uvedeny v příslušném rejstříku, registru nebo jiné veřejné evidenci ke dni sjednání pojištění.

Hlavní činnosti pojištěného

Za hlavní činnosti se považují činnosti s nejvyšším podílem na hrubých ročních příjmech pojištěného:

- provádění staveb, jejich změn a odstraňování
- poskytování služeb pro zemědělství zahradnictví, rybníkářství, lesnictví a myslivost
- přípravné a dokončovací stavební práce, specializované stavební činnosti

Činnosti, které jsou z pojištění odpovědnosti za újmu, případně z pojištění odpovědnosti za újmu způsobenou vadou výrobku nebo vadou práce po předání vyloučeny nebo u nichž je možno sjednat limit pojistného plnění maximálně do výše **5 000 000 Kč**, jsou uvedeny v **ZSU-500/20**, která tvoří nedílnou součást této pojistné smlouvy.

Hrubé roční příjmy

Výše hrubých ročních příjmů za předcházející rok: **do 10 000 000 Kč**

Pojištěný je povinen oznámit pojistiteli bez zbytečného odkladu zvýšení hrubých ročních příjmů nad částku **12 000 000 Kč**

4.3 ZÁKLADNÍ POJIŠTĚNÍ

Pojištění se sjednává v rozsahu a za podmínek uvedených v následující tabulce/následujících tabulkách:

Územní platnost:	Česká republika			
Rozsah pojištění	Limit pojistného plnění	Sublimit pro výrobek*	Spoluúčast	Roční pojistné
Pojištění se vztahuje na povinnost nahradit újmu včetně újmy způsobené vadou výrobku a vadou práce po předání.	30 000 000 Kč	v rámci limitu pojistného plnění	2 500 Kč	13 743 Kč

* sublimitem pro výrobek se rozumí sublimit pro újmu způsobenou vadou výrobku nebo vadou vadně vykonané práce, která se projeví po jejím předání.

4.4 PŘEHLED SJEDNANÝCH PŘIPOJIŠTĚNÍ

Územní platnost:	Česká republika			
Kód	Rozsah	Horní hranice plnění	Spoluúčast	Roční pojistné

Z	Újma způsobená na movité věci převzaté nebo užívané včetně převzatých motorových vozidel	sublimit:	200 000 Kč	2 500 Kč	2 400 Kč
G	Regresy nákladů orgánů zdravotního a nemocenského pojištění	sublimit:	1 000 000 Kč	2 500 Kč	600 Kč
C	Čistá finanční škoda včetně čisté finanční škody způsobené vadou výrobku nebo vadou práce po předání	sublimit:	300 000 Kč	10 % mín. 5000 Kč, max. 10 000 Kč	1 800 Kč

4.5 DEFINICE SJEDNANÝCH PŘIPOJIŠTĚNÍ

Připojištění Z

Připojištění "Z" se vztahuje na povinnost nahradit újmu způsobenou na movité věci, kterou pojištěný převzal za účelem provedení objednané činnosti (dále jen "převzatá věc"), nebo na movité věci nebo zvířeti, které pojištěný oprávněně užívá nebo požívá (dále jen "užívaná věc").

Pojištění se nevztahuje na povinnost nahradit újmu na:

- užívaných motorových vozidlech,
- převzatém zvířeti.
- převzatých motorových vozidlech, pokud je pojištěný nepřevzal proto, aby na nich provedl objednanou činnost (např. opravu), ale proto, aby pro osobu, od které je převzal, provedl objednanou činnost (splnil závazek) s jejich pomocí, jako prostředku k provedení objednané činnosti.

Převzaté motorové vozidlo

Připojištění se vztahuje také na povinnost nahradit újmu na motorovém vozidle, které pojištěný převzal za tím účelem, aby na něm provedl objednanou činnost (např. opravu).

Připojištění se vztahuje také na povinnost nahradit újmu na motorovém vozidle, které pojištěný převzal, aby na něm provedl objednanou činnost, pokud újma na takovém vozidle byla způsobena:

- a) v souvislosti s provozem motorových vozidel (odchylně od čl. 2 odst. 1) písm. b) ZPP P-600/14);
- b) v době, kdy pojištěný takové vozidlo oprávněně přepravuje za tím účelem, aby na něm mohl provést objednanou činnost, na kterou se vztahuje pojištění sjednané touto pojistnou smlouvou a která sama nespočívá v přepravě vozidla (např. přeprava vozidla z místa bydliště objednatele či z místa dopravní nehody do provozovny pojištěného za účelem provedení opravy vozidla).

Pojistitel není povinen poskytnout pojistné plnění ze škodných událostí vzniklých v souvislosti s přepravou převzatého poškozeného vozidla, pokud pojištěný před převzetím vozidla neprovedl takové zdokumentování rozsahu poškození vozidla (např. fotografickým či filmovým záznamem), na jehož základě bude možné v případě škodné události určit rozsah, v němž bylo vozidlo poškozeno před jeho převzetím pojištěným.

Z rozšíření připojištění v rozsahu uvedeném v písm. a) a b) poskytne pojistitel plnění do výše sublimitu sjednaného pro připojištění "Z", maximálně však do 1 000 000 Kč z jedné pojistné události a současně v souhrnu ze všech pojistných událostí nastalých v průběhu jednoho pojistného roku v rámci sublimitu sjednaného pro připojištění "Z".

Pokud ke škodě došlo při dopravní nehodě, je podmínkou vzniku práva na plnění z pojištění splnění povinností ve vztahu k oznámení dopravní nehody, případně sepsání záznamu o dopravní nehodě vyplývajících z obecně závazných právních předpisů. V případě, že z právních předpisů nevyplývá povinnost oznámit dopravní nehodu policii nebo sepsat společný záznam o dopravní nehodě, je pojištěný povinen zabezpečit dostatečné důkazy o okolnostech, místu vzniku a rozsahu škody (např. fotografickým či filmovým záznamem).

Ztráta klíče

Pojistitel poskytne z tohoto připojištění nad rámec čl. 1 ZPP P-600/14 v případě pojistné události spočívající v povinnosti pojištěného poskytnout náhradu újmy způsobené ztrátou či odcizením klíče příp. obdobného nástroje sloužících k řádnému uzamykání a odemykání (dále jen "klíč"), který pojištěný převzal nebo jej oprávněně užívá v souvislosti s činností, ve vztahu k níž je sjednáno pojištění odpovědnosti za újmu, také náhradu nákladů prokazatelně a účelně vynaložených k odvrácení nebezpečí zneužití klíče k neoprávněnému vniknutí do uzamčeného objektu (prostoru) na:

- a) výměnu stávající vložky (vloček) zámku za vložku stejného či srovnatelného typu, včetně nákladů na pořízení klíčů k nové vložce v množství, v jakém existovaly k vložce vyměňované, nebo
- b) přenastavení vložky a výrobu nových klíčů té úrovně klíčového systému (např. systému generálního klíče), do které patří ztracený/ odcizený klíč, v množství, v jakém k vložce existovaly před ztrátou či odcizením klíče, pokud je takové řešení technicky možné, nebo
- c) překódování/ přeprogramování zamykacích mechanismů či jejich příslušenství, pokud je takové řešení technicky možné.

Přichází-li v úvahu více možností řešení uvedených pod písm. a) až c), uhradí pojistitel náklady pouze na nejvhodnější (nejlevnější) z nich.

Náhrada nákladů uvedených pod písm. a) až c) se pro účely tohoto pojištění posuzuje obdobně jako náhrada újmy a platí pro ni přiměřené podmínky vztahující se k odpovědnosti za újmu.

Na úhradu nákladů uvedených pod písm. a) až c) poskytne pojistitel pojistné plnění maximálně do výše 10 % sublimitu pro připojištění "Z", maximálně však 30 000 Kč z jedné pojistné události a současně v souhrnu ze všech pojistných událostí nastalých v průběhu jednoho pojistného roku v rámci sublimitu sjednaného pro připojištění "Z"; výše plnění za tyto náklady současně nepřesáhne výši sublimitu sjednaného pro připojištění "Z".

Zabezpečení

Pojištěný je povinen uložit a zabezpečit převzaté a užívané věci podle jejich charakteru a hodnoty tak, aby toto zabezpečení minimálně odpovídalo předepsanému způsobu zabezpečení vyplývajícímu z pojistných podmínek upravujících způsobu zabezpečení. Je-li požadovaný způsob zabezpečení stanoven ve vazbě na horní hranici pojistného plnění, pojištěný porušil povinnost vyplývající z předchozí věty a porušení této povinnosti mělo podstatný vliv na vznik pojistné události, její průběh nebo na zvětšení rozsahu jejích následků, neposkytne pojistitel z takové pojistné události plnění v rozsahu větším, než jaký podle Dodatkových pojistných podmínek upravujících způsobu zabezpečení odpovídá skutečnému způsobu zabezpečení věci v době vzniku pojistné události.

Horní hranice plnění

Na úhradu všech pojistných událostí z připojištění "Z" vzniklých z příčin nastalých během jednoho pojistného roku poskytne pojistitel pojistné plnění v souhrnu maximálně do výše sjednaného sublimitu pro toto připojištění.

Připojištění G

Připojištění "G" se vztahuje na:

- náhradu nákladů na hrazené služby vynaložené zdravotní pojišťovnou,
 - regresní náhradu orgánu nemocenského pojištění v souvislosti se vznikem nároku na dávku nemocenského pojištění,
- pokud taková povinnost vznikla v důsledku pracovního úrazu nebo nemoci z povolání, které utrpěl zaměstnanec pojištěného.

Tyto náhrady se pro účely pojištění posuzují obdobně jako náhrada újmy a platí pro ně přiměřeně podmínky pojištění odpovědnosti za újmu.

Horní hranice plnění:

Na úhradu všech pojistných událostí z připojištění "G" vzniklých z příčin nastalých během jednoho pojistného roku poskytne pojistitel pojistné plnění v souhrnu maximálně do výše sjednaného sublimitu pro toto připojištění.

Připojištění C

Připojištění "C" se vztahuje na odpovědnost za čistou finanční škodu, včetně škody způsobené vadou výrobku a vadou práce po předání

Nad rámec čl. 1 ZPP P-600/14 se připojištění odpovědnosti za čistou finanční škodu vztahuje na právním předpisem stanovenou povinnost pojištěného nahradit škodu, která vznikla jinému jinak, než jako:

- škoda na věci, kterou se rozumí škoda způsobená na hmotné věci jejím poškozením, zničením nebo ztrátou,
- škoda na živém zvířeti způsobená jeho usmrcením, ztrátou nebo zraněním,
- následná finanční škoda vzniklá jako přímý důsledek újmy na životě nebo zdraví člověka, škody na věci nebo škody na zvířeti.

Kromě výluk uvedených v pojistné smlouvě, pojistných podmínkách nebo smluvních ujednáních vztahujících se k pojištění odpovědnosti za újmu se toto připojištění dále nevztahuje na povinnost nahradit čistou finanční škodu způsobenou:

- a) prodlením se splněním smluvní povinnosti, nedodržením lhůt nebo termínů, s výjimkou lhůt stanovených právním předpisem, soudem nebo jiným orgánem veřejné moci,
- b) porušením takové povinnosti, která byla dohodnuta nebo převzata nad rámec povinností stanovených přímo v právním předpisu, vč. právně závazných technických norem (přísněji, v širším rozsahu),
- c) vadou činnosti auditora, znalce, advokáta, notáře, likvidátora, samostatného likvidátora pojistných událostí, dražebníka, exekutora nebo poskytovatele zdravotních služeb,
- d) vadou projektové, konstrukční, návrhářské, grafické, vyměřovací či zaměřovací, výzkumné, zkušební, analytické, testovací, kontrolní, dozorové, revizní, informační, poradenské, konzultační, účetní, plánovací, zprostředkovatelské, tlumočnické či překladatelské činnosti, jakékoli duševní tvůrčí činnosti nebo činnosti spočívající v zastupování, oceňování majetku, správě majetku (včetně finančních hodnot) nebo vymáhání pohledávek,
- e) v souvislosti s jakoukoli finanční či platební transakcí, včetně obchodování s cennými papíry či jejich dražby,
- f) v souvislosti s úschovou finančních hodnot,
- g) výkonem funkce člena statutárního nebo kontrolního orgánu právnické osoby,
- h) porušením práv z průmyslového nebo jiného duševního vlastnictví (např. práv na patent, práv z ochranných známek a průmyslových vzorů, práv na ochranu obchodní firmy a označení původu, práv autorských a práv s nimi souvisejících),
- i) poskytováním software nebo hardware, činnostmi související se zpracováním nebo poskytováním dat, hostingovými a souvisejícími činnostmi nebo webovými portály,
- j) porušením povinnosti mlčenlivosti.

Bez ohledu na jakákoli jiná ujednání s výjimkou výslovně v pojistné smlouvě uvedeného odchýlného ujednání právě od tohoto ujednání pro připojištění "C" - neuhradí pojistitel čistou finanční škodu, jejíž náhrada je pojištěný povinen poskytnout osobám uvedeným v čl. 2 odst. 4) ZPP P-600/14.

Pojistitel poskytne pojistné plnění z tohoto připojištění také z pojistných událostí vzniklých v důsledku příčiny, která nastala v době trvání připojištění "C" sjednaného u pojistitele uvedeného v této pojistné smlouvě pojistnou smlouvou (případně více na sebe navazujícími pojistnými smlouvami), bezprostředně předcházející(mí) této pojistné smlouvě (podmínkou je nepřetržitě trvání připojištění). Z pojistných událostí uvedených v předchozí větě však nebude poskytnuto pojistné plnění v rozsahu větším, než jaký odpovídá rozsahu připojištění "C" sjednanému pojistnou smlouvou platnou a účinnou v době vzniku příčiny škody.

Horní hranice plnění

Na úhradu všech pojistných událostí z připojištění "C" vzniklých z příčin nastalých během jednoho pojistného roku poskytne pojistitel pojistné plnění v souhrnu maximálně do výše sjednaného sublimitu pro toto připojištění.

SMLUVNÍ UJEDNÁNÍ K POJIŠTĚNÍ ODPOVĚDNOSTI ZA ÚJMU

Omezení pojistného plnění - jednonásobek

Na úhradu všech pojistných událostí nastalých během jednoho pojistného roku poskytne pojistitel odchýlně od čl. 8 odst. 1) ZPP P-600/14 pojistné plnění v souhrnu maximálně do výše limitu pojistného plnění pro pojištění odpovědnosti za újmu.

ČLÁNEK 3. VÝŠE A PLATBA POJISTNÉHO

1. Pojistné:

Pojistné nebezpečí	Roční pojistné
Pojištění pro případ živelního nebezpečí	4 824 Kč
Pojištění pro případ odcizení	7 996 Kč
Pojištění pro případ vandalismu	1 100 Kč
Pojištění strojů nebo elektronických zařízení pro případ jejich poškození nebo zničení nahodilou událostí	2 121 Kč
Pojištění odpovědnosti za újmu – základní	13 743 Kč
Pojištění odpovědnosti za újmu - připojištění	4 800 Kč
Celkové roční pojistné před úpravou	34 584 Kč

2. Slevy:

Typ slevy	Výše slevy
Sleva za délku pojistného období	5 %
Jiná sleva / přírážka	25 %
Celkem sleva / přírážka	30 %

3. Pojistné po slevách:

Celkové roční pojistné po úpravě	24 209 Kč
---	------------------

4. Pojistné období:

Sjednává se běžné pojistné s pojistným obdobím v délce **12** měsíců.

5. Pojistné za pojistné období je splatné vždy:

- k 2. 4.

každého roku na účet pojistitele.

Peněžní ústav: Česká spořitelna a.s.

Číslo účtu: 2226222

Kód banky: 0800

Konstantní symbol: 3558

Variabilní symbol: 8603279472

QR kód k vyplnění platebního příkazu
na platbu prvního pojistného:



ČLÁNEK 4. HLÁŠENÍ ŠKODNÝCH UDÁLOSTÍ

Vznik škodné události hlásí pojistník bez zbytečného odkladu na níže uvedené kontaktní údaje:

Kooperativa pojišťovna, a.s., Vienna Insurance Group
CENTRUM ZÁKAZNICKÉ PODPORY
Centrální podatelna
Brněnská 634
664 42 Modřice
Tel: 957 105 105
datová schránka: n6tetn3
www.koop.cz

ČLÁNEK 5. PROHLÁŠENÍ POJISTNÍKA

1. Pojistník potvrzuje, že před uzavřením pojistné smlouvy převzal v listinné nebo, s jeho souhlasem, v jiné textové podobě (např. na trvalém nosiči dat) Informace pro klienta a Informace o zpracování osobních údajů v neživotním pojištění a seznámil se s nimi. Pojistník si je vědom, že se jedná o důležité informace, které mu napomohou porozumět podmínkám sjednávaného pojištění, obsahují upozornění na důležité aspekty pojištění i významná ustanovení pojistných podmínek.
2. Pojistník dále potvrzuje, že v dostatečném předstihu před uzavřením pojistné smlouvy převzal v listinné nebo jiné textové podobě (např. na trvalém nosiči dat) dokumenty uvedené v čl. 1 odst. 3) smlouvy a seznámil se s nimi. Pojistník si je vědom, že tyto dokumenty tvoří nedílnou součást pojistné smlouvy a upravují rozsah pojištění, jeho omezení (včetně výluk), práva a povinnosti účastníků pojištění a následky jejich porušení a další podmínky pojištění a pojistník je jimi vázán stejně jako pojistnou smlouvou.
3. Pojistník prohlašuje, že má pojistný zájem na pojištění pojištěného, pokud je osobou od něj odlišnou.
4. Pojistník potvrzuje, že adresa jeho trvalého pobytu/bydliště či sídla a kontakty elektronické komunikace uvedené v této pojistné smlouvě jsou aktuální, a souhlasí, aby tyto údaje byly v případě jejich rozporu s jinými údaji uvedenými v dříve uzavřených pojistných smlouvách, ve kterých je pojistníkem nebo pojištěným, využívány i pro účely takových pojistných smluv. S tímto postupem pojistník souhlasí i pro případ, kdy pojistiteli oznámí změnu adresy trvalého pobytu/bydliště či sídla nebo kontaktů elektronické komunikace v době trvání této pojistné smlouvy.
5. Pojistník prohlašuje, že věci nebo jiné hodnoty pojistného zájmu pojištěné touto pojistnou smlouvou nejsou k datu uzavření smlouvy pojištěny proti stejným nebezpečím u jiného pojistitele.
6. Pokud tato pojistná smlouva, resp. dodatek k pojistné smlouvě (dále jen "smlouva") podléhá povinnosti uveřejnění v registru smluv (dále jen "registru") ve smyslu zákona č. 340/2015 Sb., zavazuje se pojistník k jejímu uveřejnění v rozsahu, způsobem a ve lhůtách stanovených citovaným zákonem. To nezabavuje pojistitele práva, aby smlouvu uveřejnil v registru sám, s čímž pojistník souhlasí. Pokud je pojistník odlišný od pojištěného, pojistník dále potvrzuje, že pojištěný souhlasil s uveřejněním smlouvy. Při vyplnění formuláře pro uveřejnění smlouvy v registru je pojistník povinen vyplnit údaje o pojistiteli (jako smluvní straně), do pole "**Datová schránka**" uvést: **n6tetn3** a do pole "**Číslo smlouvy**" uvést: **8603279472**. Pojistník se dále zavazuje, že před zasláním smlouvy k uveřejnění zajistí znečitelnění neověřitelných informací (např. osobních údajů o fyzických osobách). Smluvní strany se dohodly, že ode dne nabytí účinnosti smlouvy jejím zveřejněním v registru se účinky pojištění, včetně práv a povinností z něj vyplývajících, vztahují i na období od data uvedeného jako počátek pojištění (resp. od data uvedeného jako počátek změn provedených dodatkem, jde-li o účinky dodatku) do budoucna.

ČLÁNEK 6. ZPRACOVÁNÍ OSOBNÍCH ÚDAJŮ

1. V následující části jsou uvedeny základní informace o zpracování Vašich osobních údajů. Tyto informace se na Vás uplatní, pokud jste fyzickou osobou. Více informací, včetně způsobu odvolání souhlasu, možnosti podání námítky v případě zpracování na základě oprávněného zájmu, práva na přístup a dalších práv, naleznete v dokumentu Informace o zpracování osobních údajů v neživotním pojištění, který je trvale dostupný na webové stránce www.koop.cz v sekci "O pojišťovně Kooperativa".

2. Souhlas se zpracováním osobních údajů pro účely marketingu

Pojistitel bude s Vaším souhlasem zpracovávat Vaše **identifikační a kontaktní údaje, údaje pro ocenění rizika při vstupu do pojištění a údaje o využívání služeb**, a to pro účely:

- a) zasílání slev či jiných nabídek třetích stran, a to i elektronickými prostředky,
- b) zpracování Vašich osobních údajů nad rámec oprávněného zájmu pojistitele za účelem vyhodnocení Vašich potřeb a zasílání relevantnějších nabídek (jedná se o některé případy sledování Vašeho chování, spojování osobních údajů shromážděných pro odlišné účely, použití pokročilých analytických technik).

Tento souhlas je dobrovolný, platí po dobu neurčitou, můžete jej však kdykoliv odvolat. V případě, že souhlas neudělíte nebo jej odvoláte, nebudou Vám zasílány nabídky třetích stran a některé nabídky pojistitele nebude možné plně přizpůsobit Vaším potřebám. Máte také právo kdykoliv požadovat přístup ke svým osobním údajům.

Pojistník:

SOUHLASÍM NESOUHLASÍM

3. Informace o zpracování osobních údajů bez Vašeho souhlasu

3.1 Zpracování pro účely plnění smlouvy a oprávněných zájmů pojistitele

Pojistník bere na vědomí, že jeho identifikační a kontaktní údaje, údaje pro ocenění rizika při vstupu do pojištění a údaje o využívání služeb zpracovává pojistitel:

- a) pro účely kalkulace, návrhu a uzavření pojistné smlouvy, posouzení přijatelnosti do pojištění, správy a ukončení pojistné smlouvy a likvidace pojistných událostí, když v těchto případech jde o zpracování nezbytné pro **plnění smlouvy**, a
- b) pro účely zajištění řádného nastavení a plnění smluvních vztahů s pojistníkem, zajištění a soupojištění, statistiky a cenotvorby produktů, ochrany právních nároků pojistitele a prevence a odhalování pojistných podvodů a jiných protiprávních jednání, když v těchto případech jde o zpracování založené na **oprávněných zájmech** pojistitele. Proti takovému zpracování máte právo

kdykoli podat námitku, která může být uplatněna způsobem uvedeným v Informacích o zpracování osobních údajů v neživotním pojištění.

3.2 Zpracování pro účely plnění zákonné povinnosti

Pojistník bere na vědomí, že jeho identifikační a kontaktní údaje a údaje pro ocenění rizika při vstupu do pojištění pojistitel dále zpracovává ke **splnění své zákonné povinnosti** vyplývající zejména ze zákona upravujícího distribuci pojištění a zákona č. 69/2006 Sb., o provádění mezinárodních sankcí.

3.3 Zpracování pro účely přímého marketingu

Pojistník bere na vědomí, že jeho identifikační a kontaktní údaje a údaje o využívání služeb může pojistitel také zpracovávat na základě jeho **oprávněného zájmu** pro účely zaslání svých reklamních sdělení a nabízení svých služeb; nabídku od pojistitele můžete dostat elektronicky (zejména SMSkou, e-mailem, přes sociální sítě nebo telefonicky) nebo klasickým dopisem či osobně od zaměstnanců pojistitele.

Proti takovému zpracování máte jako pojištěný právo kdykoli podat námitku. Pokud si nepřejete, aby Vás pojistitel oslovoval s jakýmkoli nabídkami, zaškrtněte prosím toto pole: .

3.4 Povinnost pojištěného informovat třetí osoby

Pojištěný se zavazuje informovat každého pojištěného, jenž je osobou odlišnou od pojištěného, a případné další osoby, které uvedl v pojistné smlouvě, o zpracování jejich osobních údajů.

3.5 Informace o zpracování osobních údajů zástupce pojištěného

Zástupce právnické osoby, zákonný zástupce nebo jiná osoba oprávněná zastupovat pojištěného bere na vědomí, že její identifikační a kontaktní údaje pojistitel zpracovává na základě **oprávněného zájmu** pro účely kalkulace, návrhu a uzavření pojistné smlouvy, správy a ukončení pojistné smlouvy, likvidace pojistných událostí, zajištění a soupojištění, ochrany právních nároků pojistitele a prevence a odhalování pojistných podvodů a jiných protiprávních jednání. Proti takovému zpracování má taková osoba právo kdykoli podat námitku, která může být uplatněna způsobem uvedeným v Informacích o zpracování osobních údajů v neživotním pojištění.

Zpracování pro účely plnění zákonné povinnosti

Zástupce právnické osoby, zákonný zástupce nebo jiná osoba oprávněná zastupovat pojištěného bere na vědomí, že identifikační a kontaktní údaje pojistitel dále zpracovává ke splnění své zákonné povinnosti vyplývající zejména ze zákona upravujícího distribuci pojištění a zákona č. 69/2006 Sb., o provádění mezinárodních sankcí.

3.6 Uzavřením pojistné smlouvy potvrzujete, že jste se důkladně seznámil se smyslem a obsahem souhlasu se zpracováním osobních údajů a že jste se před jejich udělením seznámil s dokumentem **Informace o zpracování osobních údajů v neživotním pojištění**, zejména s bližší identifikací dalších správců, rozsahem zpracovávaných údajů, právními základy (důvody), účely a dobou zpracování osobních údajů, způsobem odvolání souhlasu a právy, která Vám v této souvislosti náleží.

ČLÁNEK 7. ZÁVĚREČNÁ USTANOVENÍ

- Návrh pojistitele na uzavření pojistné smlouvy (dále jen "nabídka") musí být pojištěným přijat v termínu stanoveném pojistitelem, a není-li takový termín stanoven, pak do jednoho měsíce ode dne doručení nabídky pojištěnému. Odpověď s dodatkem nebo odchylkou od nabídky se nepovažuje za její přijetí, a to ani v případě, že se takovou odchylkou podstatně nemění podmínky nabídky.
- Pojistitel neposkytne pojistné plnění ani jiné plnění či službu z pojistné smlouvy v rozsahu, v jakém by takové plnění nebo služba znamenaly porušení mezinárodních sankcí, obchodních nebo ekonomických sankcí či finančních embarg, vyhlášených za účelem udržení nebo obnovení mezinárodního míru, bezpečnosti, ochrany základních lidských práv a boje proti terorismu. Za tyto sankce a embarga se považují zejména sankce a embarga Organizace spojených národů, Evropské unie a České republiky. Dále také Spojených států amerických za předpokladu, že neodporují sankcím a embargům uvedeným v předchozí větě.
- Od pojistné smlouvy uzavřené formou obchodu na dálku má pojištěný právo odstoupit písemně bez udání důvodu ve lhůtě 14 dnů ode dne jejího uzavření.

ČLÁNEK 8. UPOZORNĚNÍ POJISTITELE DLE § 2789 ZÁKONA Č. 89/2012 Sb., OBČANSKÉHO ZÁKONÍKU

Pojistitel tímto ve smyslu § 2789 zákona č. 89/2012 Sb., občanského zákoníku, upozorňuje pojištěného (klienta) na následující nesrovnalosti mezi jeho požadavky a nabízeným pojištěním.

Přehled a důvody nesrovnalostí mezi požadavky klienta a nabízeným pojištěním:

Oproti požadavkům klienta pojistná smlouva neobsahuje tato pojistná nebezpečí:

V pojištění majetku:

- přepětí, podpětí, zkrat (nepřímý úder blesku), a to na místě pojištění MZ

Pojištěný (klient) si je těchto nesrovnalostí vědom a souhlasí se sjednáním pojištění tak, jak je mu nabízeno v tomto dokumentu.

Tato smlouva obsahuje přílohy:

- ZSU-500/20 – Zvláštní smluvní ujednání k pojištění odpovědnosti za újmu

Datum vzniku návrhu Pojistné smlouvy:

1. 4. 2021

Termín stanovený pojistitelem pro přijetí návrhu pojistné smlouvy: 15 dní od vzniku návrhu pojistné smlouvy
Marným uplynutím uvedeného termínu návrh pojistné smlouvy zaniká.

Poslední den termínu pro přijetí návrhu pojistné smlouvy: 16. 4. 2021

Tento návrh pojistné smlouvy lze přijmout výhradně zaplacením pojistného za první pojistné období.

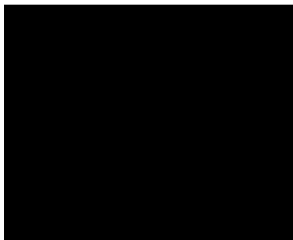
Jméno, příjmení / název zástupce pojistitele (získatele): Hana Termerová

Zaměstnanec pojistitele

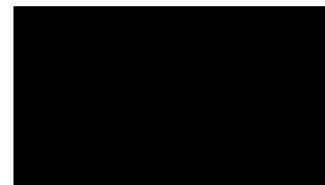
Získatelské číslo: 25308

Telefonní číslo: +420777672622

E-mail: htermerova@koop.cz



Jiří Sýkora
Člen představenstva



Mgr. Filip Král
Člen představenstva

Tato zvláštní smluvní ujednání (dále jen „ZSU“) jsou nedílnou součástí pojistné smlouvy.

V případě, že je jakékoli ustanovení těchto ZSU v rozporu s ustanovením pojistné smlouvy, má přednost příslušné ustanovení pojistné smlouvy. Nejsou-li ustanovení pojistné smlouvy a těchto ZSU v rozporu, platí ustanovení pojistné smlouvy i ZSU zároveň.

V případě, že je jakékoli ustanovení pojistných podmínek vztahujících se k pojištění odpovědnosti za újmu v rozporu s ustanovením těchto ZSU, má přednost příslušné ustanovení ZSU. Nejsou-li ustanovení pojistných podmínek a ZSU v rozporu, platí ustanovení pojistných podmínek a ZSU zároveň.

Článek 1 – Další výluky z pojištění

Vedle výluk vyplývajících z příslušných ustanovení pojistných podmínek a pojistné smlouvy se pojištění nevztahuje na povinnost nahradit újmu způsobenou v souvislosti s:

- a) provozováním **tržnic a stánkovým prodejem v tržnicích**,
- b) provozováním **zastaváren, heren (hazardní hry, výherní automaty), non-stop pohostinských zařízení (restaurací, barů apod.)**,
- c) provozováním a pořádáním akcí **motoristického sportu, paintballových střelnic, bobových a motokárových drah, vozítek segway, lanových parků, bungee jumpingu, zorbingu, potápění, parasailingu, swoopingu, surfingu, raftingu, canyoningu, horolezeckého a lezeckého sportu** a obdobných aktivit,
- d) provozováním a pořádáním **cirkusových představení, poutí a pouťových atrakcí, zábavních parků**,
- e) pořádáním **tanečních zábav a diskoték pro více než 500 návštěvníků**,
- f) pořádáním koncertů a hudebních festivalů; tato výluka se neuplatní ve vztahu ke koncertům a festivalům v oblasti vážné, lidové nebo dechové hudby,
- g) činností **kaskadérů**,
- h) **porušováním integrity lidské kůže**; tato výluka se vztahuje pouze na povinnost nahradit újmu způsobenou na životě nebo zdraví v důsledku porušení integrity lidské kůže,
- i) **ochranou majetku a osob a službami soukromých detektivů**,
- j) činností **agentury práce**,
- k) **směnářskou činností**,
- l) **hornickou činností** a činností prováděnou **hornickým způsobem, ražbou tunelů a štol**,
- m) výrobou, opravami, úpravami, přepravou, nákupem, prodejem, půjčováním, uschováváním a znehodnocováním **zbraní a bezpečnostního materiálu**.

Článek 2 – Další výluky z pojištění odpovědnosti za újmu způsobenou vadou výrobku a vadou práce po předání

Vedle výluk vyplývajících z příslušných ustanovení pojistné smlouvy a pojistných podmínek se pojištění odpovědnosti za újmu způsobenou vadou výrobku a vadou práce po předání nevztahuje na povinnost nahradit újmu způsobenou v souvislosti s:

- a) výsledky **projektové, konstrukční, analytické, testovací, poradenské, konzultační, informační, účetní, plánovací, vyměřovací nebo zaměřovací (vč. zeměměřičké), výzkumné, překladatelské, zadavatelské, organizační** a jakékoli duševní tvůrčí činnosti,
- b) výsledky **zkušební, kontrolní (vč. korekční) a revizní** činnosti, s výjimkou zkoušek, kontrol a revizí elektrických, plynových, hasicích, tlakových nebo zdvihacích zařízení, zařízení sloužících k vytápění nebo chlazení a určených technických zařízení v provozu,
- c) činností **spočívající v zastupování, zprostředkování či obstarání, ve správě majetku a jiných finančních hodnot**,
- d) poskytováním **softwaru**, zpracováním a poskytováním **dat a informací**,
- e) poskytováním technických služeb k ochraně majetku a osob (např. montáž EZS, EPS), jde-li o újmu způsobenou v souvislosti s jakoukoli **nefunkčností či sníženou funkčností zařízení (systémů) určených k ochraně majetku a osob**,
- f) obchodem s **léčivými**, s výjimkou obchodu s volně prodejnými léčivými přípravky mimo lékárny,
- g) poskytováním **zdravotní a veterinární péče**,
- h) provozováním **tělovýchovných a sportovních zařízení, organizováním sportovní činnosti, poskytováním tělovýchovných služeb, poskytováním kosmetických, masérských, rekondičních a regeneračních služeb**,
- i) prováděním **geologických prací**,
- j) **úpravou a rozvodem vody, výrobou, rozvodem, distribucí a prodejem elektrické energie, plynu, tepla** apod. (tato výluka se vztahuje pouze na odpovědnost osob zabývajících se úpravou, výrobou, rozvodem, distribucí nebo prodejem předmětných médií),
- k) obchodem s **erotickým zbožím**.

Článek 3 – Pojištění odpovědnosti z provozu pracovních strojů

- 1) Pojištění se vztahuje i na povinnost pojištěného nahradit újmu způsobenou v souvislosti s **vlastnictvím nebo provozem motorového vozidla sloužícího jako pracovní stroj**, včetně újmy způsobené výkonem činnosti pracovního stroje (odchylně od čl. 2 odst. 1) písm. b) ZPP P-600/14).
- 2) Pojištění se však nevztahuje na povinnost pojištěného nahradit újmu, pokud:
 - a) v souvislosti se škodnou událostí bylo nebo mohlo být uplatněno právo na plnění z pojištění odpovědnosti za újmu (škodu) sjednaného ve prospěch pojištěného jinou pojistnou smlouvou (zejména z povinného pojištění odpovědnosti za újmu způsobenou provozem vozidla) nebo
 - b) jde o újmu, jejíž náhrada je předmětem povinného pojištění odpovědnosti za újmu způsobenou provozem vozidla, ale právo na plnění z takového pojištění nemohlo být uplatněno z důvodu, že:
 - i) byla porušena povinnost takové pojištění uzavřít,
 - ii) jde o vozidlo, pro které právní předpis stanoví výjimku z povinného pojištění odpovědnosti za újmu způsobenou provozem vozidla nebo
 - iii) k újmě došlo při provozu vozidla na pozemní komunikaci, na které bylo toto vozidlo provozováno v rozporu s právními předpisy,
 - c) jde o újmu, jejíž náhrada je právním předpisem vyloučena z povinného pojištění odpovědnosti za újmu způsobenou provozem vozidla,
 - d) ke vzniku újmy došlo při účasti na motoristickém závodě nebo soutěži nebo v průběhu přípravy na ně.
- 3) Pojistitel poskytne z pojištění dle tohoto článku pojistné plnění:
 - a) v případě újmy způsobené výkonem činnosti pracovního stroje, která nemá původ v jeho jízdě, nejvýše do částky odpovídající sjednanému limitu pojistného plnění pro pojištění odpovědnosti za újmu a v jeho rámci (sublimitu),
 - b) v případech neuvedených pod písm. a) nejvýše do sublimitu **500 000 Kč** ze všech pojistných událostí vzniklých z příčin nastalých v průběhu jednoho pojistného roku v rámci limitu pojistného plnění; pojistné plnění však současně nepřesáhne výši limitu pojistného plnění.

Článek 4 – Rozsah pojištění ve vztahu k vyjmenovaným případům odpovědnosti za újmu

- 1) Z pojištění odpovědnosti za újmu způsobenou v souvislosti s:
 - a) nakládáním s **nebezpečnými chemickými látkami a přípravky, stlačenými nebo zkapalněnými plyny** (odchylně od čl. 2 odst. 1) písm. s) ZPP P-600/14),
 - b) **provozováním vodovodů a kanalizací, úpravou a rozvodem vody**; výluka vyplývající z čl. 2 odst. 1 písm. r) ZPP P-600/14 není dotčena,
 - c) pořádáním **kulturních, prodejních a obdobných akcí**, provozováním **tělovýchovných a sportovních zařízení, organizováním sportovní činnosti, poskytováním tělovýchovných služeb**,
 - d) stavbou, opravami a likvidací **lodí**,
 - e) výstavbou a údržbou **přehrad, pracemi pod vodou**

poskytne pojistitel pojistné plnění maximálně do sublimitu **5 000 000 Kč** z jedné pojistné události a současně v souhrnu ze všech pojistných událostí vzniklých z příčin nastalých v průběhu jednoho pojistného roku v rámci limitu pojistného plnění. Pojistné plnění však současně nepřesáhne výši limitu pojistného plnění.

- 2) Z pojištění odpovědnosti za újmu způsobenou vadou výrobku a vadou práce po předání v souvislosti s:
 - a) **výrobou a obchodem s motorovými vozidly a dalšími motorovými dopravními prostředky**, včetně jejich **součástí a příslušenství**,
 - b) výrobou a prodejem **pohonných hmot**,
 - c) prováděním **revizí elektrických, plynových, hasicích, tlakových nebo zdvihacích zařízení, zařízení sloužících k vytápění nebo chlazení a určených technických zařízení v provozu**,
 - d) poskytováním **technických služeb**,
 - e) provozováním **útluků a jiných obdobných zařízení pečujících o zvířata**

poskytne pojistitel pojistné plnění maximálně do výše **5 000 000 Kč** z jedné pojistné události a současně v souhrnu ze všech pojistných událostí vzniklých z příčin nastalých v průběhu jednoho pojistného roku v rámci limitu pojistného plnění, resp. v rámci sublimitu pro pojištění odpovědnosti za újmu způsobenou vadou výrobku nebo vadou práce po předání, je-li sjednán. Pojistné plnění však současně nepřesáhne výši limitu pojistného plnění, resp. výši sublimitu pro pojištění odpovědnosti za újmu způsobenou vadou výrobku nebo vadou práce po předání, je-li sjednán.

- 3) Z pojištění odpovědnosti za újmu způsobenou vadou výrobku vzniklou **spojením nebo smísením vadného výrobku s jinou věcí a újmu vzniklou dalším zpracováním nebo opracováním vadného výrobku** poskytne pojistitel pojistné plnění (odchylně od čl. 3 odst. 2) písm. d) ZPP P-600/14) maximálně do výše **5 000 000 Kč** z jedné pojistné události a současně v souhrnu ze všech pojistných událostí vzniklých z příčin nastalých v průběhu jednoho pojistného roku v rámci limitu pojistného plnění, resp. v rámci sublimitu pro pojištění odpovědnosti za újmu způsobenou vadou výrobku nebo vadou práce po předání, je-li sjednán. Pojistné plnění však současně nepřesáhne výši limitu pojistného plnění, resp. výši sublimitu pro pojištění odpovědnosti za újmu způsobenou vadou výrobku nebo vadou práce po předání, je-li sjednán.

Článek 5 – Pojištění odpovědnosti za újmu vyplývající z vlastnictví, držby nebo jiného oprávněného užívání nemovitosti

- 1) Pokud je pojistnou smlouvou sjednáno pojištění odpovědnosti za újmu:
 - a) způsobenou v souvislosti s činností spočívající ve **výstavbě a následném prodeji nemovitostí** či v **nákupu a prodeji nemovitostí**,
 - b) způsobenou v souvislosti s **pronájmem nemovitosti(-i)** nebo
 - c) **výslovně v rozsahu odpovědnosti za újmu vyplývající z vlastnictví nebo držby nemovitosti(-i)**,

vztahuje se takové pojištění odchylně od čl. 1 odst. 6) ZPP P-600/14 na povinnost pojištěného nahradit újmu vyplývající z vlastnictví nebo držby **pouze** těch **nemovitostí**, které jsou v době vzniku škodné události z pojištění odpovědnosti za újmu **majetkově pojištěny** u pojistitele uvedeného v této pojistné smlouvě (i jinou pojistnou smlouvou) **proti živelním pojistným nebezpečím**, a pozemků k takovým nemovitostem příslušejících.

- 2) Pojištění se nad rámec čl. 1 odst. 6) ZPP P-600/14 vztahuje na povinnost pojištěného nahradit újmu **vyplývající z vlastnictví nebo držby těch nemovitostí** (vč. pozemků k nim příslušejících), které:
 - a) **slouží k výkonu činnosti**, pro kterou je touto pojistnou smlouvou **sjednáno pojištění**, nebo
 - b) jsou v době vzniku škodné události z pojištění odpovědnosti za újmu sjednaného touto pojistnou smlouvou **majetkově pojištěny** touto pojistnou smlouvou **proti živelním pojistným nebezpečím**.

Pro účely pojištění v rozsahu písm. b) se za pojištěného považuje vlastník nemovitosti, a to i případě, že je odlišný od pojištěného pro účely pojištění odpovědnosti za újmu uvedeného v pojistné smlouvě.

- 3) Pojištění odpovědnosti za újmu vyplývající z vlastnictví nemovitosti, která je v době vzniku škodné události z pojištění odpovědnosti za újmu sjednaného touto pojistnou smlouvou majetkově pojištěná u pojistitele uvedeného v této pojistné smlouvě proti živelním pojistným nebezpečím, se odchylně od čl. 2 odst. 4) písm. b) a c) ZPP P-600/14 vztahuje také na případnou odpovědnost pojištěného za újmu způsobenou osobám uvedeným v citovaných ustanoveních.

- 4) Odchylně od čl. 2 odst. 4 písm. b) a c) ZPP P-600/14 se pojištění vztahuje také na případnou odpovědnost za škodu, za kterou pojištěný odpovídá osobám uvedeným v citovaných ustanoveních, pokud se jedná o škodu způsobenou na budově oprávněně užívané pojištěným k provozování činnosti, na kterou se vztahuje pojištění odpovědnosti za újmu sjednané touto pojistnou smlouvou, a pozemku k takové budově příslušejícímu, a to za podmínky, že předmětná budova je v době vzniku škodné události z pojištění odpovědnosti za újmu sjednaného touto pojistnou smlouvou majetkově pojištěná u pojistitele uvedeného v této pojistné smlouvě proti živelním pojistným nebezpečím. Z pojištění v tomto rozšířeném rozsahu poskytne pojistitel ze všech pojistných událostí vzniklých z příčin nastalých v průběhu jednoho pojistného roku pojistné plnění v souhrnu maximálně do výše limitu pojistného plnění pro pojištění odpovědnosti za újmu a v jeho rámci („sublimit“), výše plnění ze všech pojistných událostí vzniklých v průběhu jednoho pojistného roku však současně nesmí v souhrnu přesáhnout výši pojistné částky sjednané pro majetkové pojištění předmětné budovy proti živelním pojistným nebezpečím u pojistitele uvedeného v této pojistné smlouvě.

Článek 6 – Rozhodný rozsah pojištění

- 1) Pojistitel poskytne pojistné plnění za podmínky a v rozsahu pojištění účinných v okamžiku, kdy nastala příčina vzniku újmy; tím nejsou dotčena ujednání uvedená v čl. 5 ZPP P-600/14.
- 2) V případě újmy způsobené vadou výrobku se za okamžik příčiny vzniku újmy považuje okamžik, kdy byl konkrétní výrobek, který způsobil újmu, pojištěným úplatně nebo bezúplatně předán za účelem distribuce nebo používání nebo k němu bylo pojištěným převedeno vlastnické právo.