

REKAPITULACE STAVBY

Kód: 28062017

Stavba: Hospodaření s povrchovou vodou v areálu botanické zahrady v Rakovníku

KSO: 833 1

Místo: Rakovník

CC-CZ:

Datum: 30. 10. 2017

Zadavatel:

Město Rakovník

IČ:

DIČ:

Uchazeč:

ENVIRONMENTAL BUILDING a.s.

IČ:

09713662

DIČ:

CZ09713662

Projektant:

VODNÍ DÍLA - TBD a.s.

IČ:

49241648

DIČ:

Poznámka:

Soupis prací je sestaven s využitím Cenové soustavy ÚRS. Položky, které pochází z této cenové soustavy, jsou ve sloupci 'Cenová soustava' označeny popisem 'CS ÚRS' a úrovní příslušného kalendářního pololetí. Veškeré další informace vymežující popis a podmínky použití těchto položek z Cenové soustavy, které nejsou uvedeny přímo v soupisu prací, jsou neomezeně dálkově k dispozici na www.cs-urs.cz, sekce Cenové a technické podmínky.

Cena bez DPH

2,997,977.03

	Sazba daně	Základ daně	Výše daně
DPH základní	21.00%	2,997,977.03	629,575.18
DPH snížená	15.00%	0.00	0.00

Cena s DPH

v

CZK

3,627,552.21

REKAPITULACE OBJEKTŮ STAVBY A SOUPISŮ PRACÍ

Kód: 28062017

Stavba: Hospodaření s povrchovou vodou v areálu botanické zahrady v Rakovníku

Místo: Rakovník

Datum: 30. 10. 2017

Zadavatel: Město Rakovník

Projektant: VODNÍ DÍLA - TBD a.s.

Uchazeč: ENVIRONMENTAL BUILDING a.s.

Kód	Objekt, Soupis prací	Cena bez DPH [CZK]	Cena s DPH [CZK]	Typ
Náklady stavby celkem		2,997,977.03	3,627,552.21	
SO 01	Nádrž	1,189,147.78	1,438,868.81	STA
SO 02	Výpust	229,750.51	277,998.12	STA
SO 03	Odpadní potrubí	168,943.04	204,421.08	STA
SO 04	Lávka	449,665.73	544,095.53	STA
SO 05	Cesty	618,692.32	748,617.71	STA
SO 06	Příkopy	243,777.65	294,970.96	STA
VON	VON	98,000.00	118,580.00	VON

KRYCÍ LIST SOUPISU

Stavba:

Hospodaření s povrchovou vodou v areálu botanické zahrady v Rakovníku

Objekt:

SO 01 - Nádrž

KSO: 833 1
Místo: Rakovník

CC-CZ:
Datum: 30. 10. 2017

Zadavatel:
Město Rakovník

IČ:
DIČ:

Uchazeč:
ENVIRONMENTAL BUILDING a.s.

IČ: 09713662
DIČ: CZ09713662

Projektant:
VODNÍ DÍLA - TBD a.s.

IČ: 49241648
DIČ:

Poznámka:

Cena bez DPH

1,189,147.78

	Základ daně	Sazba daně	Výše daně
DPH základní	1,189,147.78	21.00%	249,721.03
snížená	0.00	15.00%	0.00

Cena s DPH

v CZK

1,438,868.81

REKAPITULACE ČLENĚNÍ SOUPISU PRACÍ

Stavba: Hospodaření s povrchovou vodou v areálu botanické zahrady v Rakovníku

Objekt: **SO 01 - Nádrž**

Místo: Rakovník

Datum: 30. 10. 2017

Zadavatel: Město Rakovník

Projektant: VODNÍ DÍLA - TBD a.s.

Uchazeč: ENVIRONMENTAL BUILDING a.s.

Kód dílu - Popis Cena celkem [CZK]

Náklady soupisu celkem 1,189,147.78

HSV - Práce a dodávky HSV 1,189,147.78

1 - Zemní práce 350,522.54

2 - Zakládání 33,245.19

4 - Vodorovné konstrukce 677,538.77

998 - Přesun hmot 127,841.28

SOUPIS PRACÍ

Stavba:

Hospodaření s povrchovou vodou v areálu botanické zahrady v Rakovníku

Objekt:

SO 01 - Nádrž

Místo: Rakovník

Datum: 30. 10. 2017

Zadavatel: Město Rakovník

Projektant: VODNÍ DÍLA - TBD a.s.

Uchazeč: ENVIRONMENTAL BUILDING a.s.

PČ	Typ	Kód	Popis	MJ	Množství	J.cena [CZK]	Cena celkem [CZK]	Cenová soustava
----	-----	-----	-------	----	----------	--------------	-------------------	-----------------

Náklady soupisu celkem

1,189,147.78

D HSV Práce a dodávky HSV **1,189,147.78**

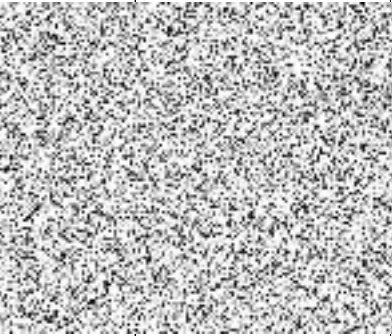
D 1 Zemní práce **350,522.54**

1	K	111201101	Odstranění křovin a stromů s odstraněním kořenů průměru kmene do 100 mm do sklonu terénu 1 : 5, při celkové ploše do 1 000 m ² Poznámka k souboru cen: 1. Cenu -1104 lze použít jestliže se odstranění stromů a křovin neprovádí na holo. 2. Cena -1101 je určena i pro: a) odstraňování křovin a stromů o průměru kmene do 100 mm z ploch, jejichž celková výměra je větší než 1 000 m ² při sklonu terénu strmějším než 1 : 5; b) LTM při jakékoliv celkové ploše jednotlivě přes 30 m ² . 3. V ceně jsou započteny i náklady na případné nutné odklizení křovin a stromů na hromady na vzdálenost do 50 m nebo naložení na dopravní prostředek. 4. Průměr kmenů stromů (křovin) se měří 0,15 m nad přílehlým terémem. 5. Množství jednotek se určí samostatně za každý objekt v m ² plochy rovné součtu půdorysných Poznámka k položce: Viz výkres D.1.2.2.3	m ²	10.000			CS ÚRS 2017 01
2	K	115101201	Čerpání vody na dopravní výšku do 10 m s uvažovaným průměrným přítokem do 500 l/min Poznámka k souboru cen: 1. Ceny jsou určeny pro čerpání ve dne, v noci, v pracovní dny i ve dnech pracovního klidu 2. Ceny nelze použít pro čerpání vody při snižování hladiny podzemní vody soustavou čerpacích jehel; toto snižování hladiny vody se oceňuje cenami souborů cen: a) 115 20-12 Čerpací jehla, b) 115 20-13 Montáž a demontáž zařízení čerpací a odsávací stanice, c) 115 20-14 Montáž, opotřebení a demontáž sběrného potrubí, d) 115 20-15 Montáž a demontáž odpadního potrubí, e) 115 20-16 Odsávání a čerpání vody sběrným potrubím. 3. V cenách jsou započteny i náklady na odpadní potrubí v délce do 20 m, na lešení pod čerpadla a pod odpadní potrubí. Pro převedení vody na vzdálenost větší než 20 m se použijí položky souboru cen 115 00-11 Převedení vody potrubím tohoto katalogu. 4. V cenách nejsou započteny náklady na zřízení čerpacích jimek nebo projektovaných studní: a) kopaných; tyto se oceňují příslušnými cenami části A 02 Zemní práce pro objekty oborů 821 až 828, b) vrtaných; tyto se oceňují příslušnými cenami katalogu 800-2 Zvláštní zakládání objektů. 5. Doba, po kterou nejsou čerpadla v činnosti, se neoceňuje. Výjimkou je přerušení čerpání vody na dobu do 15 minut jednotlivě; toto přerušení se od doby čerpání nepočítá. 6. Dopravní výškou vody se rozumí vzdálenost mezi hladinou vody v	hod	720.000			CS ÚRS 2017 01
	VV					720.000		

PČ	Typ	Kód	Popis	MJ	Množství	J.cena [CZK]	Cena celkem [CZK]	Cenová soustava
3	K	121101102	Sejmutí ornice nebo lesní půdy s vodorovným přemístěním na hromady v místě upotřebení nebo na dočasné či trvalé skládky se složením, na vzdálenost přes 50 do 100 m	m3	35.400			CS ÚRS 2017 01
	PSC		<i>Poznámka k souboru cen: □ 1. V cenách jsou započteny i náklady na příp. nutné naložení sejmuté ornice na dopravní prostředek. 2. V cenách nejsou započteny náklady na odstranění nevhodných přímisenin (kamenů, kořenů apod.); tyto práce se ocení individuálně. 3. Množství ornice odebírané ze skládek se do objemu vykopávek pro volbu cen podle množství nezapočítává. Ceny souboru cen 122 . 0-11 Odkopávky a prokopávky nezapažené, se volí pro ornici odebíranou z projektovaných dočasných skládek; a) na staveništi podle součtu objemu ze všech skládek, b) mimo staveniště podle objemu každé skládky zvlášť. 4. Uložení ornice na skládky se oceňuje podle ustanovení v poznámkách č. 1 a 2 k ceně 171 20-1201 Uložení sypaniny na skládky. Složení ornice na hromady v místě upotřebení se neoceňuje. 5. Odebírá-li se ornice z projektované dočasné skládky, oceňuje se její naložení a přemístění podle čl. 3172 Všeobecných podmínek tohoto katalogu. 6. Přemísťuje-li se ornice na vzdálenost větší než 250 m, vzdálenost 50 m se pro určení vzdálenosti vodorovného přemístění neodečítá a ocení se sejmutí a přemístění bez ohledu na ustanovení</i>					
	P		<i>Poznámka k položce: Viz výkres D.1.2.2.3</i>					
	VV		<i>(56*0,15)+(180*0,15)</i>		35.400			
4	K	122301102	Odkopávky a prokopávky nezapažené s přehozením výkopku na vzdálenost do 3 m nebo s naložením na dopravní prostředek v hornině tř. 4 přes 100 do 1 000 m3	m3	266.100			CS ÚRS 2017 01
	PSC		<i>Poznámka k souboru cen: □ 1. Odkopávky a prokopávky v roubených prostorech se oceňují podle čl. 3116 Všeobecných podmínek tohoto katalogu. 2. Odkopávky a prokopávky ve stržích při lesnicko-technických melioracích (LTM) se oceňují cenami do 100 m3 pro jakýkoliv skutečný objem výkopu; ostatní odkopávky a prokopávky při LTM se oceňují při jakémkoliv objemu výkopu přes 100 m3 cenami přes 100 do 1 000 m3. 3. Cenu lze snížit i pro výkopku odhadových iam. 4. Cenu lze snížit i</i>					
	P		<i>Poznámka k položce: Viz výkres D.1.2.2.3</i>					
	VV		<i>(18,8*0,5)+(185*1,1)+(56*0,95)</i>		266.100			
	VV		<i>Součet</i>		266.100			
5	K	162701105	Vodorovné přemístění výkopku nebo sypaniny po suchu na obvyklém dopravním prostředku, bez naložení výkopku, avšak se složením bez rozhrnutí z horniny tř. 1 až 4 na vzdálenost přes 9 000 do 10 000 m	m3	266.100			CS ÚRS 2017 01
	PSC		<i>Poznámka k souboru cen: □ 1. Ceny nelze použít, předepisuje-li projekt přemístit výkopek na místo nepřístupné obvyklým dopravním prostředkům; toto přemístění se oceňuje individuálně. 2. V cenách jsou započteny i náhrady za jízdu loženého vozidla v terénu ve výkopišti nebo na násypišti. 3. V cenách nejsou započteny náklady na rozhrnutí výkopku na násypišti; toto rozhrnutí se oceňuje cenami souboru cen 171 . 0- . . Uložení sypaniny do násypů a 171 20-1201Uložení sypaniny na skládky. 4. Je-li na dopravní dráze pro vodorovné přemístění nějaká překážka, pro kterou je nutno překládat výkopek z jednoho obvyklého dopravního prostředku na jiný obvyklý dopravní prostředek, oceňuje se toto lomené vodorovné přemístění výkopku v každém úseku samostatně příslušnou cenou tohoto souboru cen a překládání výkopku cenami souboru cen 167 10-3 . Nakládání neulehlého výkopku z hromad s ohledem na ustanovení pozn. číslo 5. 5. Přemísťuje-li se výkopek</i>					
	VV		<i>266,1</i>		266.100			
6	K	167101102	Nakládání, skládání a překládání neulehlého výkopku nebo sypaniny nakládání, množství přes 100 m3, z hornin tř. 1 až 4	m3	266.100			CS ÚRS 2017 01

PČ	Typ	Kód	Popis	MJ	Množství	J.cena [CZK]	Cena celkem [CZK]	Cenová soustava
			Poznámka k souboru cen: □ 1. Ceny -1101, -1151, -1102, -1152, -1103, -1153, jsou určeny pro nakládání, skládání a překládání na obvyklý nebo z obvyklého dopravního prostředku. Pro nakládání z lodi nebo na loď jsou určeny ceny -1105 a -1155. 2. Ceny -1105 a -1155 jsou určeny pro nakládání, překládání a vykládání na vzdálenost a) do 20 m vodorovně; vodorovná vzdálenost se měří od těžnice lodi k těžnici druhé lodi, nebo k těžišti hromady na břehu nebo k těžišti dopravního prostředku na suchu, b) do 4 m svisle; svislá vzdálenost se měří od pracovní hladiny vody k úrovni srovná- ného terénu v místě hromady nebo v místě dopravní plochy pro dopravní prostředek na suchu.					
	PSC				266.100			
	VV							
7	K	171201211	Uložení sypaniny poplatků za uložení sypaniny na skládce (skládkovné)	t	452.370			CS ÚRS 2017 01
			Poznámka k souboru cen: □ 1. Cena -1201 je určena i pro: a) uložení výkopku nebo ornice na dočasné skládky předepsané projektem tak, že na 1 m2 projektem určené plochy této skládky připadá přes 2 m3 výkopku nebo ornice; v opačném případě se uložení neoceňuje. Množství výkopku nebo ornice připadající na 1 m2 skládky se určí jako podíl množství výkopku nebo ornice, měřeného v rostlém stavu a projektem určené plochy dočasné skládky; b) zasypání koryt vodotečí a prohlubni v terénu bez předepsaného zhutnění sypaniny; c) uložení výkopku pod vodou do prohlubni ve dně vodoteči nebo nádrži. 2. Cenu -1201 nelze použít pro uložení výkopku nebo ornice: a) při vykopávkách pro podzemní vedení podél hrany výkopu, z něhož byl výkopek získán, a to ani tehdy, jestliže se výkopek po vyhození z výkopu na povrch území ještě dále přemísťuje na hromady podél výkopu; b) na dočasné skládky, které nejsou předepsány projektem; c) na dočasné skládky předepsané projektem tak, že na 1 m2 projektem určené plochy této skládky připadají nejvýše 2 m3 výkopku nebo ornice (viz. též poznámku č. 1 a); d) na dočasné skládky, oceňuje-li se cenou 121 10-1101 Sejmuti ornice nebo lesní půdy do 50 m, nebo oceňuje-li se vodorovně přemístění výkopku do 20 m a 50 m cenami 162 20-1101, 162 20-1102, 162 20-1151 a 162 20-1152. V těchto případech se uložení výkopku nebo ornice na dočasnou skládku neoceňuje. e) na trvalé skládky s předepsaným 266,1*1,7					
	PSC							
	VV				452.370			
8	K	18115131R	Plošná úprava terénu v zemině tř. 1 až 4 s urovnáním povrchu bez doplnění ornice souvislé plochy přes 500 m2 při nerovnostech terénu přes 50 do 100 mm v rovině nebo na svahu do 1:5	m2	155.000			
	P		Poznámka k položce: Viz výkres D.1.2.2.3					
	VV				155.000			
9	K	181451121	Založení trávníku na půdě předem připravené plochy přes 1000 m2 výsevem včetně utážení lučního v rovině nebo na svahu do 1:5	m2	150.000			CS ÚRS 2017 01
			Poznámka k souboru cen: □ 1. V cenách jsou započteny i náklady na pokosení, naložení a odvoz odpadu do 20 km se složením. 2. V cenách -1161 až -1164 nejsou započteny i náklady na zatravnovací textilii. 3. V cenách nejsou započteny náklady na: a) přípravu půdy, b) travní semeno, tyto náklady se oceňují ve specifikaci, c) vypleti a zalévání; tyto práce se oceňují cenami části C02 souborů cen 185 80-42 Vypleti a 185 80-43 Zaliti rostlin vodou, d) srovnání terénu, tyto práce se oceňují souborem cen 181 1-1. Plošná úprava terénu. 4. V cenách o sklonu svahu přes 1:1 jsou uvážovány podmínky					
	PSC							
	P		Poznámka k položce: Viz výkres D.1.2.2.3					
10	M	005724800	osivo směs jetelotravní	kg	2.250			CS ÚRS 2017 01
	VV		150*0,015 "Přepočtené koeficientem množství		2.250			
	VV		Součet		2.250			
11	K	182101101	Svahování trvalých svahů do projektovaných profilů s potřebným přemístěním výkopku při svahování v zářezech v hornině tř. 1 až 4	m2	456.500			CS ÚRS 2017 01

PČ	Typ	Kód	Popis	MJ	Množství	J.cena [CZK]	Cena celkem [CZK]	Cenová soustava
	PSC		<i>Poznámka k souboru cen:</i> 1. Ceny jsou určeny pro svahování všech nově zřizovaných ploch výkopů nebo násypů ve sklonu přes 1 : 5 a pro úpravu lavic (berem) šířky do 3 m přerušujících svahy, pod jakékoliv zpevnění ploch, pod humusování, drnování apod., pro úpravy dna a stěn silničních a železničních příkopů a pro úpravy dna šířky do 1 m melioračních kanálů a vodotečí. 2. Ceny nelze použít pro urovnání stěn příkopů při čištění; toto urovnání se oceňuje cenami souboru cen 938 90-2 . čištění příkopů komunikací v suchu nebo ve vodě A02 Zemní práce pro objekty oborů 821 až 828. 3. Úprava ploch vodorovných nebo ve sklonu do 1 : 5 s účinkem ustavení v rozsahu § 1 se oceňuje					
	P		<i>Poznámka k položce:</i> Viz výkres D.1.2.2.3					
	VV		456,5		456.500			
12	K	184211245	Štěrbínová výsadba sazenic sazečem do nepřipravené půdy sklon přes 1:5 ve stupni zaburnění 0 v zemině 1 a 2	kus	50.000			CS ÚRS 2017 01
	PSC		<i>Poznámka k souboru cen:</i> 1. V cenách jsou započteny i náklady na donesení sazenic z místa založení ze vzdálenosti do 100 m. 2. V cenách nejsou započteny náklady na dodání sazenic lesních dřevin, tyto se oceňují ve specifikaci. Ztrátě lze stanovit ve výši 7%					
13	M	026505350	Růže svrasklá (Rosa rugosa) 26 - 35 cm, KK	kus	50.000			CS ÚRS 2017 01
	D	2	Zakládání					
14	K	213141111	Zřízení vrstvy z geotextilie filtrační, separační, odvodňovací, ochranné, výztužné nebo protierozní v rovině nebo ve sklonu do 1:5, šířky do 3 m	m2	611.900			CS ÚRS 2017 01
	PSC		<i>Poznámka k souboru cen:</i> 1. Ceny jsou určeny pro zřízení vrstev na upraveném povrchu. 2. V cenách jsou započteny i náklady na položení a spojení geotextilií včetně přesahů. 3. V cenách nejsou započteny náklady na dodávku geotextilií, která se oceňuje ve specifikaci. Ztrátě včetně přesahů lze stanovit ve					
	P		<i>Poznámka k položce:</i> Viz výkres D.1.2.2.3					
	VV		135+(4*1,6)+14+(4*5*20)+50+(13*0,5)		611.900			
15	M	693110620	geotextilie z polyesterových vláken netkaná, 300 g/m2, šíře 200 cm	m2	703.685			CS ÚRS 2017 01
	P		<i>Poznámka k položce:</i> geoNETEX M 300, Plošná hmotnost: 300 g/m2, Pevnost v tahu (podélně/příčně): 3,0/2,5 kN/m, Statické natržení (CRB) 400 N. Funkce: F, F+S Šířka: 2 m. Délka nábalu: 50 m					
	VV		611,9		611.900			
	VV		611,9*1,15 'Přepočtené koeficientem množství		703.685			
	D	4	Vodorovné konstrukce					
16	K	451571212	Lože pod dlažby z kameniva těžného hrubého, tl. vrstvy přes 100 do 150 mm	m2	576.000			CS ÚRS 2017 01
	PSC		<i>Poznámka k souboru cen:</i> 1. Ceny lze použít i pro zřízení podkladního lože pod patky a konstrukce z prefabrikátů. 2. V cenách jsou započteny i náklady na urovnání líce vrstvy. 3. Plocha se stanoví v m2 dlažby pod					
	P		<i>Poznámka k položce:</i> Viz výkres D.1.2.2.3					
	VV		456 "břehy"		456.000			
	VV		120 "dno"		120.000			
	VV		Součet		576.000			
17	K	465511127	Dlažba z lomového kamene lomařsky upraveného na suchu s vyklynováním kamenem, s vyplněním spár těžným kamenivem, drnem nebo ornici s osetím, tl. kamene 200 mm	m2	576.000			CS ÚRS 2017 01
	PSC		<i>Poznámka k souboru cen:</i> 1. Ceny neplatí pro: a) dlažby o sklonu přes 1:1; tyto se oceňují příslušnými cenami souboru cen 326 21-1 . Zdivo nadzákladové z lomového kamene upraveného. 2. V cenách nejsou započteny náklady na: a) podkladní betonové lože; toto se oceňuje cenami souboru cen 451 31-51 Podkladní a vplňové vrstvy z betonu prostého. b) lože z kameniva; toto se oceňuje cenami souboru cen					

PČ	Typ	Kód	Popis	MJ	Množství	J.cena [CZK]	Cena celkem [CZK]	Cenová soustava
P			<i>Poznámka k položce:</i> Viz výkres D.1.2.2.3					
VV			456 "břehy"		456.000			
VV			120 "dno"		120.000			
VV			Součet		576.000			
18	K	465511227	Dlažba z lomového kamene lomařsky upraveného na sucho s vyklínováním kamenem, s vyplněním spár těžným kamenivem, drnem nebo ornici s osetím, tl. kamene 250 mm	m2	44.000			CS ÚRS 2017 01
PSC			<i>Poznámka k souboru cen:</i> 1. Ceny neplatí pro: a) dlažby o sklonu přes 1:1; tyto se oceňují příslušnými cenami souboru cen 326 21-1 . Zdivo nadzákladové z lomového kamene upraveného. 2. V cenách nejsou započteny náklady na: a) podkladní betonové lože; toto se oceňuje cenami souboru cen 451 31-51 Podkladní a vplňové vrstvy z betonu prostého, b) lože z kameniva; toto se oceňuje cenami souboru cen 80*0,55 "patka"		44.000			
D	998		Přesun hmot					
19	K	998332011	Přesun hmot pro úpravy vodních toků a kanály, hráze rybníků apod. dopravní vzdálenost do 500 m	t	456.576			CS ÚRS 2017 01
PSC			<i>Poznámka k souboru cen:</i> 1. Ceny jsou určeny pro jakoukoliv konstrukčně-materiálovou charakteristiku.					

KRYCÍ LIST SOUPISU

Stavba:

Hospodaření s povrchovou vodou v areálu botanické zahrady v Rakovníku

Objekt:

SO 02 - Výpust

KSO: 833 1
Místo: Rakovník

CC-CZ:
Datum: 30. 10. 2017

Zadavatel:
Město Rakovník

IČ:
DIČ:

Uchazeč:
ENVIRONMENTAL BUILDING a.s.

IČ: 09713662
DIČ: CZ09713662

Projektant:
VODNÍ DÍLA - TBD a.s.

IČ: 49241648
DIČ:

Poznámka:

Cena bez DPH

229,750.51

	Základ daně	Sazba daně	Výše daně
DPH základní	229,750.51	21.00%	48,247.61
snížená	0.00	15.00%	0.00

Cena s DPH

v CZK

277,998.12

REKAPITULACE ČLENĚNÍ SOUPISU PRACÍ

Stavba:

Hospodaření s povrchovou vodou v areálu botanické zahrady v Rakovníku

Objekt:

SO 02 - Výpust

Místo: Rakovník

Datum: 30. 10. 2017

Zadavatel: Město Rakovník

Projektant: VODNÍ DÍLA - TBD a.s.

Uchazeč: ENVIRONMENTAL BUILDING a.s.

Kód dílu - Popis

Cena celkem [CZK]

Náklady soupisu celkem

229,750.51

HSV - Práce a dodávky HSV

215,779.49

1 - Zemní práce	51,497.60
2 - Zakládání	19,416.83
3 - Svislé a kompletní konstrukce	101,430.81
4 - Vodorovné konstrukce	290.91
8 - Trubní vedení	22,473.81
9 - Ostatní konstrukce a práce-bourání	8,633.85
99 - Přesun hmot - vnitrostaveništní doprava	0.00
997 - Přesun sutě	128.24
998 - Přesun hmot	11,907.44
OST - Ostatní	0.00
PSV - Práce a dodávky PSV	21.02
762 - Konstrukce tesařské	21.02
M - Práce a dodávky M	13,950.00
46-M - Zemní práce při extr.mont.pracích	13,950.00

SOUPIS PRACÍ

Stavba:

Hospodaření s povrchovou vodou v areálu botanické zahrady v Rakovníku

Objekt:

SO 02 - Výpust

Místo: Rakovník

Datum: 30. 10. 2017

Zadavatel: Město Rakovník

Projektant: VODNÍ DÍLA - TBD a.s.

Uchazeč: ENVIRONMENTAL BUILDING a.s.

PČ	Typ	Kód	Popis	MJ	Množství	J.cena [CZK]	Cena celkem [CZK]	Cenová soustava
----	-----	-----	-------	----	----------	--------------	-------------------	-----------------

Náklady soupisu celkem

229,750.51

D HSV Práce a dodávky HSV 215,779.49

D 1 Zemní práce 51,497.60

1	K	115101201	Čerpání vody na dopravní výšku do 10 m s uvažovaným průměrným přítokem do 500 l/min <i>Poznámka k souboru cen:</i> 1. Ceny jsou určeny pro čerpání ve dne, v noci, v pracovní dny i ve dnech pracovního klidu 2. Ceny nelze použít pro čerpání vody při snižování hladiny podzemní vody soustavou čerpacích jehel; toto snižování hladiny vody se oceňuje cenami souborů cen: a) 115 20-12 Čerpací jehla, b) 115 20-13 Montáž a demontáž zařízení čerpací a odsávací stanice, c) 115 20-14 Montáž, opotřebení a demontáž sběrného potrubí, d) 115 20-15 Montáž a demontáž odpadního potrubí, e) 115 20-16 Odsávání a čerpání vody sběrným potrubím. 3. V cenách jsou započteny i náklady na odpadní potrubí v délce do 20 m, na lešení pod čerpadla a pod odpadní potrubí. Pro převedení vody na vzdálenost větší než 20 m se použijí položky souboru cen 115 00-11 Převedení vody potrubím tohoto katalogu. 4. V cenách nejsou započteny náklady na zřízení čerpacích jimek nebo projektovaných studní: a) kopaných; tyto se oceňují příslušnými cenami části A 02 Zemní práce pro objekty oborů 821 až 828, b) vrtaných; tyto se oceňují příslušnými cenami katalogu 800-2 Zvláštní zakládání objektů. 5. Doba, po kterou nejsou čerpadla v činnosti, se neoceňuje. Výjimkou je přerušení čerpání vody na dobu do 15 minut jednotlivě; toto přerušení se od doby čerpání neodpočítá. 6. Dopravní výška vody se rozumí svislá vzdálenost mezi hladinou vody v 14*24	hod	336.000			CS ÚRS 2017 01
						336.000		
2	K	132301101	Hloubení zapažených i nezapažených rýh šířky do 600 mm s urovnáním dna do předepsaného profilu a spádu v hornině tř. 4 do 100 m3 <i>Poznámka k souboru cen:</i> 1. V cenách jsou započteny i náklady na přehození výkopku na přilehlém terénu na vzdálenost do 3 m od podélné osy rýhy nebo naložení na dopravní prostředek. 2. Ceny jsou určeny pro rýhy: a) šířky přes 200 do 300 mm a hloubky do 750 mm, b) šířky přes 300 do 400 mm a hloubky do 1 000 mm, c) šířky přes 400 do 500 mm a hloubky do 1 250 mm, d) šířky přes 500 do 600 mm a hloubky do 1 500 mm. 3. Nákladu na svislé nřemístění výkopku nad 1 m hloubky se určí dle ustanovení Poznámka k položce: Viz výkres D.1.2.2.4	m3	17.976			CS ÚRS 2017 01
						17.976		
						17.976		

PČ	Typ	Kód	Popis	MJ	Množství	J.cena [CZK]	Cena celkem [CZK]	Cenová soustava
3	K	162701105	Vodorovné přemístění výkopku nebo sypaniny po suchu na obvyklém dopravním prostředku, bez naložení výkopku, avšak se složením bez rozhrnutí z horniny tř. 1 až 4 na vzdálenost přes 9 000 do 10 000 m <i>Poznámka k souboru cen:</i> 1. Ceny nelze použít, předepisuje-li projekt přemístit výkopek na místo nepřístupné obvyklým dopravním prostředkům; toto přemístění se oceňuje individuálně. 2. V cenách jsou započteny i náhrady za jízdu loženého vozidla v terénu ve výkopišti nebo na násypišti. 3. V cenách nejsou započteny náklady na rozhrnutí výkopku na násypišti; toto rozhrnutí se oceňuje cenami souboru cen 171.0. . . Uložení sypaniny do násypů a 171 20-1201 Uložení sypaniny na skládky. 4. Je-li na dopravní dráze pro vodorovné přemístění nějaká překážka, pro kterou je nutno překládat výkopek z jednoho obvyklého dopravního prostředku na jiný obvyklý dopravní prostředek, oceňuje se toto lomené vodorovné přemístění výkopku v každém úseku samostatně příslušnou cenou tohoto souboru cen a překládání výkopku cenami souboru cen 167 10-3. Nakládání neulehlého výkopku z hromady s ohledem na ustanovení pozn. číslo 5. 5. Přemísťuje-li se výkopek <i>Poznámka k položce:</i> Viz výkres D.1.2.2.4 8,138	m3	8.138			CS ÚRS 2017 01
	PSC							
	P							
	VV					8.138		
4	K	167101102	Nakládání, skládání a překládání neulehlého výkopku nebo sypaniny nakládání, množství přes 100 m3, z hornin tř. 1 až 4 <i>Poznámka k souboru cen:</i> 1. Ceny -1101, -1151, -1102, -1152, -1103, -1153, jsou určeny pro nakládání, skládání a překládání na obvyklý nebo z obvyklého dopravního prostředku. Pro nakládání z lodí nebo na lodě jsou určeny ceny -1105 a -1155. 2. Ceny -1105 a -1155 jsou určeny pro nakládání, překládání a vykládání na vzdálenost a) do 20 m vodorovně; vodorovná vzdálenost se měří od těžnice lodí k těžnici druhé lodí, nebo k těžišti hromady na břehu nebo k těžišti dopravního prostředku na suchu, b) do 4 m svisle; svislá vzdálenost se měří od pracovní hladiny vody k úrovni srovná- něho terénu v místě hromady nebo v místě dopravní plochy pro dopravní prostředek na suchu. <i>Poznámka k položce:</i> Viz výkres D.1.2.2.4 17,976	m3	17.976			CS ÚRS 2017 01
	PSC							
	P							
	VV					17.976		
5	K	171201211	Uložení sypaniny poplatek za uložení sypaniny na skládce (skládkovné) <i>Poznámka k souboru cen:</i> 1. Cena -1201 je určena i pro: a) uložení výkopku nebo ornice na dočasné skládky předepsané projektem tak, že na 1 m2 projektem určené plochy této skládky připadá přes 2 m3 výkopku nebo ornice; v opačném případě se uložení neoceňuje. Množství výkopku nebo ornice připadající na 1 m2 skládky se určí jako podíl množství výkopku nebo ornice, měřeného v rostlém stavu a projektem určené plochy dočasné skládky; b) zasypání koryt vodotečí a prohlubní v terénu bez předepsaného zhutnění sypaniny; c) uložení výkopku pod vodou do prohlubní ve dně vodotečí nebo nádrží. 2. Cenu -1201 nelze použít pro uložení výkopku nebo ornice: a) při vykopávkách pro podzemní vedení podél hrany výkopu, z něhož byl výkopek získán, a to ani tehdy, jestliže se výkopek po vyhození z výkopu na povrch území ještě dále přemísťuje na hromady podél výkopu; b) na dočasné skládky, které nejsou předepsány projektem; c) na dočasné skládky předepsané projektem tak, že na 1 m2 projektem určené plochy této skládky připadají nejvýše 2 m3 výkopku nebo ornice (viz. též poznámku č. 1 a); d) na dočasné skládky, oceňuje-li se cenou 121 10-1101 Sejmnutí ornice nebo lesní půdy do 50 m, nebo oceňuje-li se vodorovné přemístění výkopku do 20 m a 50 m cenami 162 20-1101, 162 20-1102, 162 20-1151 a 162 20-1152. V těchto případech se uložení výkopku nebo ornice na dočasnou skládku neoceňuje. e) na trvalé skládky s předepsaným 8,138*1,7	t	13.835			CS ÚRS 2017 01
	PSC							
	VV					13.835		
6	K	174101101	Zásyp sypaninou z jakékoliv horniny s uložení výkopku ve vrstvách se zhutněním jam, šachet, rýh nebo kolem objektů v těchto vykopávkách	m3	9.838			CS ÚRS 2017 01

PČ	Typ	Kód	Popis	MJ	Množství	J.cena [CZK]	Cena celkem [CZK]	Cenová soustava
			<p><i>Poznámka k souboru cen:</i></p> <p>1. Ceny 174 10- . . jsou určeny pro zhutněné zásypy s mírou zhutnění: a) z hornin soudržných do 100 % PS, b) z hornin nesoudržných do l(d) 0,9, c) z hornin kamenitých pro jakoukoliv míru zhutnění. 2. Je-li projektem předepsáno vyšší zhutnění, podle bodu a) a b) poznámky č 1., oceni se zásyp individuálně. 3. Ceny nelze použít pro zásyp rýh pro drenážní trativody pro lesnicko-technické meliorace a zemědělské. Zásyp těchto rýh se oceňuje cenami souboru cen 174 20-3 . části A 03 Zemní práce pro objekty oborů 831 až 833. Nezhutněný zásyp odvodňovacích kanálů z betonových a železobetonových trub v polních a lučních tratích se oceňuje cenou -1101 Zásyp sypaninou rýh bez ohledu na šířku kanálu; cena obsahuje i náklady na ruční nezhutněný zásyp výšky do 200 mm nad vrchol potrubí. 4. V cenách 10-1101, 10-1103, 20-1101 a 20-1103 je započteno přemístění sypaniny ze vzdálenosti 10 m od kraje výkopu nebo zasypávaného prostoru, měřeno k těžišti skládky. 5. V ceně 10-1102 je započteno přemístění sypaniny ze vzdálenosti 15 m od hrany zasypávaného prostoru, měřeno k těžišti skládky. 6. Objem zásypu je rozdíl objemu výkopu a objemu do něho vestavěných konstrukcí nebo uložených vedení i s jejich obklady a podklady (tento objem se nazývá objemem horniny vytlačené konstrukcí). Objem potrubí do DN 180, příp. i s obalem, se od objemu zásypu neodečítá. Pro stanovení objemu zásypu se od objemu výkopu odečítá i objem obsypu potrubí oceňovaný cenami souboru cen 175 10-11 Obsyp potrubí, přichází-li v úvahu . 7. Odklizení zbylého výkopku po provedení zásypu zářezů se šikmými stěnami pro podzemní vedení nebo zásypu jam a rýh pro podzemní vedení se oceňuje, je-li objem zbylého výkopku: a) do 1 m3 na 1 m vedení a jedná se o výkopek neulehlý - cenami souboru cen 167 10-110 Nakládání výkopku nebo sypaniny a 162 . 0-1 . Vodorovné přemístění výkopku. V případě, že se jedná o výkopek ulehlý - rozpojení a naložení výkopku cenami souboru cen 122 . 0-1 . souboru cen 162 . 0-1 . Vodorovné přemístění výkopku; b) přes 1 m3 na 1 m vedení, jestliže projekt předepíše, že se zbylý výkopek bude odklízet zároveň s prováděním výkopku pouze přemístění výkopku cenami souboru cen 162 . 0-1 . Vodorovné přemístění výkopku.</p> <p><i>Poznámka k položce:</i></p> <p>Viz výkres D.1.2.2.4</p>					
	P		Viz výkres D.1.2.2.4					
	VV		15,16*0,6 "zásyp rýhy"			9.096		
	VV		0,53*1,4 "zásyp objektu"			0.742		
	VV		Součet			9.838		
7	K	18115131R	Plošná úprava terénu přes 500 m2 zemina tř 1 až 4 nerovnosti do +/- 100 mm v rovině a svahu do 1:5, včetně rozporostření výkopové zeminy	m2	19.200			
	P		<i>Poznámka k položce:</i>					
	VV		Viz výkres D.1.2.2.4			19.200		
8	K	181301111	Rozprostření a urovnání ornice v rovině nebo ve svahu sklonu do 1:5 při souvislé ploše přes 500 m2, tl. vrstvy do 100 mm	m2	18.600			CS ÚRS 2017 01
	P		<i>Poznámka k souboru cen:</i>					
	PSC		1. V ceně jsou započteny i náklady na případné nutné přemístění hromad nebo dočasných skládek na místo spotřeby ze vzdálenosti do 30 m. 2. V ceně nejsou započteny náklady na získání ornice; toto získání se oceňuje cenami souboru cen 121 10-11 Sejmuti ornice. 3. Případné nakládání ornice, v souvislosti s pozn. č. 2 se oceňuje cenami souboru cen 167 10-11 Nakládání, skládání a překládání neulehlého výkopku nebo sypaniny. 4. Jsou-li hromady nebo dočasné skládky ornice umístěny podle projektu ve vzdálenosti přes 30 m od místa spotřeby, oceňuje se její přemístění cenami souboru cen 162 . 0-1 . Vodorovné přemístění výkopku, přičemž se vzdálenost 30 m					
	P		<i>Poznámka k položce:</i>					
	VV		Viz výkres D.1.2.2.4			18.600		
	VV		0,6*31					
	D	2	Zakládání					
9	K	212572121	Lože pro trativody z kameniva drobného těženeho	m3	9.600			CS ÚRS 2017 01
	P		<i>Poznámka k souboru cen:</i>					
	PSC		1. V cenách jsou započteny i náklady na vyčištění dna rýh a na urovnání povrchu lože. 2. V ceně materiálu jsou započteny i náklady na naložení výkopku					
	P		<i>Poznámka k položce:</i>					
	P		<i>Poznámka k položce:</i> Podsvy z nisku praného fr. 0-4 Viz výkres D.1.2.2.4					

PČ	Typ	Kód	Popis	MJ	Množství	J.cena [CZK]	Cena celkem [CZK]	Cenová soustava
	VV		(0,18*32)+(0,12*32)		9.600			
	VV		Součet		9.600			
10	K	214500311	Zřízení výplně rýhy s drenážním potrubím z trub DN do 200 šterkem, pískem nebo štěrkopískem, výšky přes 550 do 850 mm	m	15.000			CS ÚRS 2017 01
	PSC		Poznámka k souboru cen: 1. Ceny lze použít i pro obsyp drenážního potrubí. 2. Výplň rýhy s drenážním potrubím z trub DN přes 200 se oceňuje cenami souboru cen 174 20-11 Zásyp sypaninou bez zhutnění části A 01 katalogu 800-1 Zemní práce. 3. V cenách nejsou započteny náklady na výplňový materiál, tyto se					
	P		Poznámka k položce: Viz výkres D.1.2.2.4. blastové potrubí DN 200					
	VV		15		15.000			
	VV		Součet		15.000			
11	M	583373100	šterkopísek frakce 0-4 třída B	t	12.288			CS ÚRS 2017 01
	P		Poznámka k položce: Viz výkres D.1.2.2.4					
	VV		(0,18*32)+(0,12*32)*1,7		12.288			
	VV		Součet		12.288			
D	3		Svislé a kompletní konstrukce					
12	K	321213345	Zdivo nadzákladové z lomového kamene vodních staveb přehrad, jezů a plavebních komor, spodní stavby vodních elektráren, odběrných věží a výpustných zařízení, opěrných zdí, šachet, šachtic a ostatních konstrukcí obkladní z lomového kamene lomařsky upraveného s vyspárováním, na cementovou maltu	m3	1.172			CS ÚRS 2017 01
	PSC		Poznámka k souboru cen: 1. Ceny -3235, -3345, -3445 lze použít i pro dlažby z lomového kamene o sklonu přes 1:1. 2. Ceny -4511, -4591 lze použít i pro rovinanu z lomového kamene o sklonu přes 1:1. 3. Objem se					
	P		Poznámka k položce: Viz výkres D.1.2.2.4					
	VV		(0,58*1*2)+(0,66*0,45*0,2*2)*0,05		1.172			
13	K	321311116	Konstrukce z betonu vodních staveb přehrad, jezů a plavebních komor, spodní stavby vodních elektráren, jader přehrad, odběrných věží a výpustných zařízení, opěrných zdí, šachet, šachtic a ostatních konstrukcí prostého pro prostředí s mrazovými cykly tř. C 30/37	m3	0.383			CS ÚRS 2017 01
	PSC		Poznámka k souboru cen: 1. Ceny lze použít i pro: a) konstrukce těsnících ostruh, vývarů, patek, dotlačných klinů, vtoků hrází a vodních elektráren, injekčních, revizních a komunikačních štol a základových výpustí hrází, podklad pod dlažbu dna vývaru, b) betony nevodostavebné a nemrazuvzdorné, pokud jsou výjimečně použity v částech konstrukcí. 2. Ceny neplatí pro: a) předsádkový beton; tento se oceňuje cenami souboru cen 313 43- .1 Předsádkový beton konstrukcí vodních staveb, b) betonový podklad pod dlažbu; tento se oceňuje cenami souboru cen 451 31-51 Podkladní a výplňové vrstvy z betonu prostého pod dlažbu, c) betonovou těsnicí nebo opevňovací vrstvu; tato se oceňuje cenami souboru cen 457 31- Těsnící vrstva z betonu odolného proti agresivnímu prostředí, d) betonové zálivky kotevních šroubů, ocelových konstrukcí, různých dutin apod.; tyto se oceňují cenami souboru cen 936 45-71 Zálivka kotevních šroubů, ocelových konstrukcí, různých dutin apod.. 3. V cenách jsou započteny i náklady na : a) úpravu, opracování a ošetření pracovních spár tlakovou vodou, vzduchem nebo odstraněním betonové vrstvy, b) spojovací vrstvu na pracovních spárách c) ošetření a ochranu čerstvého betonu proti navětrávaním Poznámka k položce: Viz výkres D.1.2.2.4					
	P		Viz výkres D.1.2.2.4					
	VV		0,58*0,66		0.383			
14	K	R	Betonový požerák	m	2.000			
	P		Poznámka k položce: Viz výkres D.1.2.2.4					

PČ	Typ	Kód	Popis	MJ	Množství	J.cena [CZK]	Cena celkem [CZK]	Cenová soustava
D 4			Vodorovné konstrukce					
15	K	452311121	Podkladní a zajišťovací konstrukce z betonu prostého v otevřeném výkopu desky pod potrubí, stoky a drobné objekty z betonu tř. C 8/10	m3	0.094			CS ÚRS 2017 01
	PSC		1. Ceny -1121 až -1181 a -1192 lze použít i pro ochrannou vrstvu pod železobetonové konstrukce. 2. Ceny -2171 až -2181 a -2192 jsou určeny pro jakékoliv úkosy sedel					
	P		Poznámka k položce: Viz výkres D.1.2.2.4					
	VV		0,04*1		0.040			
	VV		0,068*0,8		0.054			
	VV		Součet		0.094			
D 8			Trubní vedení					
16	K	871238111.1	Kladení drenážního potrubí z plastických hmot do připravené rýhy z tvrdého PVC, průměru přes 150 do 200 mm	m	31.200			
	P		Poznámka k položce: Viz výkres D.1.2.2.4					
	VV		31,2		31.200			
	VV		Součet		31.200			
17	M	286114660	trubka kanalizační plastová PVC KG DN 200x5000 mm SN 8	kus	7.000			CS ÚRS 2017 01
	P		Poznámka k položce: Viz výkres D.1.2.2.4					
18	K	894812613	Revizní a čistící šachta z polypropylenu PP vyříznutí a utěsnění otvoru ve stěně šachty DN 200	kus	1.000			CS ÚRS 2017 01
	PSC		Poznámka k souboru cen: □ 1. V cenách jsou započteny i náklady na: a) vyrovnávací násypnou vrstvu ze štěrkopisku tl. 100 mm, b) dodání a montáž šachtového dna, trouby šachty, teleskopu a poklopu, příslušného dílu šachty, c) napojení stávajícího kanalizačního potrubí. 2. V cenách nejsou započteny náklady na: a) fixování šachty obvodem, který se oceňuje cenami souboru 174 . 0-11 Závazí svazninou z					
	P		Poznámka k položce: Viz výkres D.1.2.2.4					
	VV		1		1.000			
D 9			Ostatní konstrukce a práce-bourání					
19	K	934956124	Přepadová a ochranná zařízení nádrží dřevěná hradítka (dlouže požeráku) š.150 mm, bez nátěru, s potřebným kováním z dubového dřeva, tl. 50 mm	m2	0.400			CS ÚRS 2017 01
	PSC		Poznámka k souboru cen: □ 1. Ceny -3111 až -3116 lze použít i pro lávky o několika polích. Každé pole se však z hlediska volby ceny považuje za samostatnou lávku. 2. V cenách jsou započteny i náklady na nezbytné kování a spojovací prvky. 3. Množství měrných jednotek: a) u cen -3111 až -3116 se stanoví v m2					
	P		Poznámka k položce: Viz výkres D.1.2.2.4					
	VV		0,5*0,4*2		0.400			
20	K	953943121	Osazování drobných kovových předmětů výrobků ostatních jinde neuvedených do betonu se zajištěním polohy k bedněni či k výztuži před zabetonováním hmotnosti do 1 kg/kus	kus	36.000			
	P		Poznámka k položce: Viz výkres D.1.2.2.4					
	VV		36		36.000			
21	K	953961111	Kotvy chemické s vyvrtáním otvoru do betonu, železobetonu nebo tvrdého kamene tmel, velikost M 6, hloubka 80 mm	kus	36.000			
	P		Poznámka k položce: včetně nakrácení armatury Viz výkres D.1.2.2.4					

PČ	Typ	Kód	Popis	MJ	Množství	J.cena [CZK]	Cena celkem [CZK]	Cenová soustava
	VV		36		36.000			
22	M	130100100	Ocel profilová v jakosti 11 375 ocel kruhová konstrukční ocel válcovaná za tepla D 6 mm	t	0.002			
	P		Poznámka k položce: Hmotnost: 0.42 kg/m: Viz výkres D.1.2.2.4					
	VV		0,42/1000*(36)*0,12		0.002			
23	K	981511114	Demolice konstrukcí objektů postupným rozebíráním konstrukcí ze železobetonu	m3	0.190			CS ÚRS 2017 02
	PSC		Poznámka k souboru cen:▯ 1. Ceny jsou stanoveny na měrnou jednotku m3 skutečného objemu konstrukcí. 2. Skutečný objem konstrukcí se určí součtem objemů obvodových, schodiškových, středních nosných zdí, schodišť a stropů. Od celkového objemu se odečítá objem okenních a dveřních otvorů, parapetních ústupků. Tloušťka stropní konstrukce se určí včetně podlahových konstrukcí a podhledů. Tloušťka klenby se určuje v průměrné tloušťce jako aritmetický průměr tloušťky v patě a ve vrcholu klenby až k nášlapné ploše podlahové konstrukce, která na ní spočívá. U stropů s viditelnými trámy se objem trámů jednotlivě připočítává k objemu stropů. Totéž platí pro					
	P		Poznámka k položce: Viz výkres D.1.2.2.4					
	VV		0,19		0.190			
	VV		Součet		0.190			
	D	99	Přesun hmot - vnitrostaveništní doprava					
	D	997	Přesun sutě					
24	K	997013801	Poplatek za uložení stavebního odpadu na skládce (skládkovné) betonového	t	0.458			CS ÚRS 2017 01
	PSC		Poznámka k souboru cen:▯ 1. Ceny uvedené v souboru lze po dohodě upravit podle místních podmínek. 2. Uložení odpadů neuvedených v souboru cen se oceňuje individuálně. 3. V cenách je započítán poplatek za ukládání odpadu dle zákona 185/2001 Sb. 4. Případné drcení stavebního odpadu lze ocenit					
	D	998	Přesun hmot					
25	K	998276101	Přesun hmot pro trubní vedení hloubené z trub z plastických hmot nebo sklolaminátových pro vodovody nebo kanalizace v otevřeném výkopu dopravní vzdálenost do 15 m	t	0.152			CS ÚRS 2017 01
	PSC		Poznámka k souboru cen:▯ 1. Položky přesunu hmot nelze užít pro zeminu, sypaniny, štěrkokopisek, kamenivo ap. Případná manipulace s tímto materiálem se oceňuje souborem cen 162 .0-11 Vodorovné přemístění výkopku nebo sypaniny katalogu 800 1 Zemní práce					
	VV		0,152		0.152			
26	K	998332011	Přesun hmot pro úpravy vodních toků a kanály, hráze rybníků apod. dopravní vzdálenost do 500 m	t	35.815			
	PSC		Poznámka k souboru cen:▯ 1. Ceny jsou určeny pro jakoukoliv konstrukčně-materiálovou charakteristiku.					
	D	OST	Ostatní					
	D	PSV	Práce a dodávky PSV					
	D	762	Konstrukce tesařské					
27	K	762083122	Práce společné pro tesařské konstrukce impregnace řeziva máčením proti dřevokaznému hmyzu, houbám a plísním, třída ohrožení 3 a 4 (dřevo v exteriéru)	m3	0.020			CS ÚRS 2017 01

PČ	Typ	Kód	Popis	MJ	Množství	J.cena [CZK]	Cena celkem [CZK]	Cenová soustava
			<i>Poznámka k souboru cen:- 1. Soubor cen 762 08-3 Impregnace řeziva neobsahuje položky pro ocenění imregnace řeziva nátěrem; tyto se oceňují příslušnými cenami souboru cen 783 2. -31.1 Napouštěcí nátěr tesařských konstrukcí, katalogu 800-783 Nátěry. 2. Soubor cen 762 08-5 Montáž ocelových spojovacích prostředků neobsahuje položky pro ocenění chemických kotev; tyto lze ocenit příslušnými cenami souboru cen 953 96 Kotvy chemické, katalogu 801-1 Budovy a haly - konstrukce zděné a monolitické. 3. V cenách 762 08-5 nejsou započteny náklady na dodávku spojovacích prostředků; tato dodávka se oceňuje ve specifikaci. 4. U položek 762 08-4 se uvažuje 0,4*0,5*0,05*2</i>		0.020			
	D	M	Práce a dodávky M					
	D	46-M	Zemní práce při extr.mont.pracích					
28	M	R06	Výrobky lomařské a kamenické kamenné žula obloukové	ks	9.000			
	P		<i>Poznámka k položce: kamenář na koruně požeráku. viz výkres D.1.2.2.4</i>					
	VV		9		9.000			

KRYCÍ LIST SOUPISU

Stavba:

Hospodaření s povrchovou vodou v areálu botanické zahrady v Rakovníku

Objekt:

SO 03 - Odpadní potrubí

KSO: 833 1
Místo: Rakovník

CC-CZ:
Datum: 30. 10. 2017

Zadavatel:
Město Rakovník

IČ:
DIČ:

Uchazeč:
ENVIRONMENTAL BUILDING a.s.

IČ: 09713662
DIČ: CZ09713662

Projektant:
VODNÍ DÍLA - TBD a.s.

IČ: 49241648
DIČ:

Poznámka:

Cena bez DPH

168,943.04

	Základ daně	Sazba daně	Výše daně
DPH základní	168,943.04	21.00%	35,478.04
snížená	0.00	15.00%	0.00

Cena s DPH

v CZK

204,421.08

REKAPITULACE ČLENĚNÍ SOUPISU PRACÍ

Stavba:

Hospodaření s povrchovou vodou v areálu botanické zahrady v Rakovníku

Objekt:

SO 03 - Odpadní potrubí

Místo: Rakovník

Datum: 30. 10. 2017

Zadavatel: Město Rakovník

Projektant: VODNÍ DÍLA - TBD a.s.

Uchazeč: ENVIRONMENTAL BUILDING a.s.

Kód dílu - Popis

Cena celkem [CZK]

Náklady soupisu celkem

168,943.04

HSV - Práce a dodávky HSV

150,785.53

1 - Zemní práce

19,869.06

2 - Zakládání

22,694.69

8 - Trubní vedení

58,203.59

9 - Ostatní konstrukce a práce-bourání

28,193.21

997 - Přesun sutě

10,491.35

998 - Přesun hmot

11,333.63

PSV - Práce a dodávky PSV

18,157.51

751 - Vzduchotechnika

5,753.33

767 - Konstrukce zámečnické

12,404.18

SOUPIS PRACÍ

Stavba:

Hospodaření s povrchovou vodou v areálu botanické zahrady v Rakovníku

Objekt:

SO 03 - Odpadní potrubí

Místo: Rakovník

Datum: 30. 10. 2017

Zadavatel: Město Rakovník

Projektant: VODNÍ DÍLA - TBD a.s.

Uchazeč: ENVIRONMENTAL BUILDING a.s.

PČ	Typ	Kód	Popis	MJ	Množství	J.cena [CZK]	Cena celkem [CZK]	Cenová soustava
----	-----	-----	-------	----	----------	--------------	-------------------	-----------------

Náklady soupisu celkem

168,943.04

D HSV Práce a dodávky HSV

150,785.53

D 1 Zemní práce

1	K	132301101	Hloubení zapažených i nezapažených rýh šířky do 600 mm s urovnáním dna do předepsaného profilu a spádu v hornině tř. 4 do 100 m3	m3	17.510			CS ÚRS 2017 01
---	---	-----------	--	----	--------	--	--	----------------

PSC

1. V cenách jsou započteny i náklady na přehození výkopku na přilehlém terénu na vzdálenost do 3 m od podélné osy rýhy nebo naložení na dopravní prostředek. 2. Ceny jsou určeny pro rýhy: a) šířky přes 200 do 300 mm a hloubky do 750 mm, b) šířky přes 300 do 400 mm a hloubky do 1 000 mm, c) šířky přes 400 do 500 mm a hloubky do 1 250 mm, d) šířky přes 500 do 600 mm a hloubky do 1 500 mm. 3. Náklady na svislé přemístění výkopku nad 1 m hloubku se určí dle ustanovení Poznámka k položce:

P

Viz výkres D.1.2.2.5.1 a D1.2.2.5.2

VV

0,4*26,4

10.560

VV

1,12*3,1

3.472

VV

0,94*3,7

3.478

VV

Součet

17.510

2	K	162701105	Vodorovné přemístění výkopku nebo sypaniny po suchu na obvyklém dopravním prostředku, bez naložení výkopku, avšak se složením bez rozhrnutí z horniny tř. 1 až 4 na vzdálenost přes 9 000 do 10 000 m	m3	3.810			CS ÚRS 2017 01
---	---	-----------	---	----	-------	--	--	----------------

PSC

1. Ceny nelze použít, předepisuje-li projekt přemístění výkopku na místo nepřístupné obvyklým dopravním prostředkům; toto přemístění se oceňuje individuálně. 2. V cenách jsou započteny i náklady na naložení vozidla v terénu ve výkopišti nebo na násypišti. 3. V cenách nejsou započteny náklady na rozhrnutí výkopku na násypišti; toto rozhrnutí se oceňuje cenami souboru cen 171.0-... Uložení sypaniny do násypů a 171.20-1201 Uložení sypaniny na skládky. 4. Je-li na dopravní dráze pro vodorovné přemístění nějaká překážka, pro kterou je nutno překládat výkopku z jednoho obvyklého dopravního prostředku na jiný obvyklý dopravní prostředek, oceňuje se toto lomené vodorovné přemístění výkopku v každém úseku samostatně příslušnou cenou tohoto souboru cen a překládání výkopku cenami souboru cen 167.10-3. Nakládání na přilehlém terénu z hlediska ustanovení pozn. číslo 5.5. Přemístění se výkopku

P

Viz výkres D.1.2.2.5.1 a D1.2.2.5.2

VV

17,51-13,7

3.810

PČ	Typ	Kód	Popis	MJ	Množství	J.cena [CZK]	Cena celkem [CZK]	Cenová soustava
3	K	167101102	Nakládání, skládání a překládání neulehlého výkopku nebo sypaniny nakládání, množství přes 100 m3, z hornin tř. 1 až 4	m3	17.510			CS ÚRS 2017 01
	PSC		<i>Poznámka k souboru cen: □ 1. Ceny -1101, -1151, -1102, -1152, -1103, -1153, jsou určeny pro nakládání, skládání a překládání na obvyklý nebo z obvyklého dopravního prostředku. Pro nakládání z lodi nebo na loď jsou určeny ceny -1105 a -1155. 2. Ceny -1105 a -1155 jsou určeny pro nakládání, překládání a vykládání na vzdálenost a) do 20 m vodorovně; vodorovná vzdálenost se měří od těžnice lodi k těžnici druhé lodi, nebo k těžišti hromady na břehu nebo k těžišti dopravního prostředku na suchu, b) do 4 m svisle; svislá vzdálenost se měří od pracovní hladiny vody k úrovni srovná- ného terénu v místě hromady nebo v místě dopravní plochy pro dopravní prostředek na suchu. Poznámka k položce: Viz výkres D.1.2.2.5.1 a D1.2.2.5.2 17,51</i>		17.510			
4	K	171201211	Uložení sypaniny poplatek za uložení sypaniny na skládce (skládkovné)	t	6.477			CS ÚRS 2017 01
	PSC		<i>Poznámka k souboru cen: □ 1. Cena -1201 je určena i pro: a) uložení výkopku nebo ornice na dočasné skládky předepsané projektem tak, že na 1 m2 projektem určené plochy této skládky připadá přes 2 m3 výkopku nebo ornice; v opačném případě se uložení neoceňuje. Množství výkopku nebo ornice připadající na 1 m2 skládky se určí jako podíl množství výkopku nebo ornice, měřeného v rostlém stavu a projektem určené plochy dočasné skládky; b) zasypaní koryt vodotečí a prohlubní v terénu bez předepsaného zhutnění sypaniny; c) uložení výkopku pod vodou do prohlubní ve dně vodoteči nebo nádrži. 2. Cenu -1201 nelze použít pro uložení výkopku nebo ornice: a) při vykopávkách pro podzemní vedení podél hrany výkopu, z něhož byl výkopek získán, a to ani tehdy, jestliže se výkopek po vyhození z výkopu na povrch území ještě dále přemísťuje na hromady podél výkopu; b) na dočasné skládky, které nejsou předepsány projektem; c) na dočasné skládky předepsané projektem tak, že na 1 m2 projektem určené plochy této skládky připadají nejvýše 2 m3 výkopku nebo ornice (viz. též poznámku č. 1 a); d) na dočasné skládky, oceňuje-li se cenou 121 10-1101 Sejmuti ornice nebo lesní půdy do 50 m, nebo oceňuje-li se vodorovně přemístění výkopku do 20 m a 50 m cenami 162 20-1101, 162 20-1102, 162 20-1151 a 162 20-1152. V těchto případech se uložení výkopku nebo ornice na dočasnou skládku neoceňuje. e) na trvalé skládky s předepsaným Poznámka k položce: Viz výkres D.1.2.2.5.1 a D1.2.2.5.2 3,81*1,7</i>		6.477			
5	K	174101101	Zásyp sypaninou z jakékoliv horniny s uložení výkopku ve vrstvách se zhutněním jam, šachet, rýh nebo kolem objektů v těchto vykopávkách	m3	13.700			CS ÚRS 2017 01

PČ	Typ	Kód	Popis	MJ	Množství	J.cena [CZK]	Cena celkem [CZK]	Cenová soustava
			<p><i>Poznámka k souboru cen:</i></p> <p>1. Ceny 174 10- . . jsou určeny pro zhutněné zásypy s mírou zhutnění: a) z hornin soudržných do 100 % PS, b) z hornin nesoudržných do l(d) 0,9, c) z hornin kamenitých pro jakoukoliv míru zhutnění. 2. Je-li projektem předepsáno vyšší zhutnění, podle bodu a) a b) poznámky č. 1., oceni se zásyp individuálně. 3. Ceny nelze použít pro zásyp rýh pro drenážní trativody pro lesnicko-technické meliorace a zemědělské. Zásyp těchto rýh se oceňuje cenami souboru cen 174 20-3 . části A 03 Zemní práce pro objekty oborů 831 až 833. Nezhutněný zásyp odvodňovacích kanálů z betonových a železobetonových trub v polních a lučních tratích se oceňuje cenou -1101 Zásyp sypaninou rýh bez ohledu na šířku kanálu; cena obsahuje i náklady na ruční nezhutněný zásyp výšky do 200 mm nad vrchol potrubí. 4. V cenách 10-1101, 10-1103, 20-1101 a 20-1103 je započteno přemístění sypaniny ze vzdálenosti 10 m od kraje výkopu nebo zasypávaného prostoru, měřeno k těžišti skládky. 5. V ceně 10-1102 je započteno přemístění sypaniny ze vzdálenosti 15 m od hrany zasypávaného prostoru, měřeno k těžišti skládky. 6. Objem zásypu je rozdíl objemu výkopu a objemu do něho vestavěných konstrukcí nebo uložených vedení i s jejich obklady a podklady (tento objem se nazývá objemem horniny vytlačené konstrukcí). Objem potrubí do DN 180, příp. i s obalem, se od objemu zásypu neodečítá. Pro stanovení objemu zásypu se od objemu výkopu odečítá i objem obsypu potrubí oceňovaný cenami souboru cen 175 10-11 Obsyp potrubí, přichází-li v úvahu . 7. Odklizení zbylého výkopku po provedení zásypu zářezů se šikmými stěnami pro podzemní vedení nebo zásypu jam a rýh pro podzemní vedení se oceňuje, je-li objem zbylého výkopku: a) do 1 m3 na 1 m vedení a jedná se o výkopek neulehlý - cenami souboru cen 167 10-110 Nakládání výkopku nebo sypaniny a 162 . 0-1 . Vodorovné přemístění výkopku. V případě, že se jedná o výkopek ulehlý - rozpojení a naložení výkopku cenami souboru cen 122 . 0-1 . souboru cen 162 . 0-1 . Vodorovné přemístění výkopku; b) přes 1 m3 na 1 m vedení, jestliže projekt předepíše, že se zbylý výkopek bude odklízet zároveň s prováděním výkopů; pouze přemístění výkopku cenami souboru cen 162 . 0-1 . Vodorovné přemístění výkopku.</p> <p><i>Poznámka k položce:</i></p> <p>Viz výkres D.1.2.2.5.1 a D1.2.2.5.2</p>					
	P							
	VV		0,45*15			6.750		
	VV		1,12*3,1			3.472		
	VV		0,94*3,7			3.478		
	VV		Součet			13.700		
6	K	18115131R	Plošná úprava terénu přes 500 m2 zemina tř 1 až 4 nerovnosti do +/- 100 mm v rovinně a svahu do 1:5, včetně rozporostření výkopové zeminy	m2	6.000			
	P		<p><i>Poznámka k položce:</i></p> <p>Viz výkres D.1.2.2.5.1 a D1.2.2.5.2</p>					
	VV		15*0,4			6.000		
7	K	181301111	Rozprostření a urovňání ornice v rovině nebo ve svahu sklonu do 1:5 při souvislé ploše přes 500 m2, tl. vrstvy do 100 mm	m2	6.000			CS ÚRS 2017 01
	P		<p><i>Poznámka k souboru cen:</i></p> <p>1. V ceně jsou započteny i náklady na případné nutné přemístění hromad nebo dočasných skládek na místo spotřeby ze vzdálenosti do 30 m. 2. V ceně nejsou započteny náklady na získání ornice; toto získání se oceňuje cenami souboru cen 121 10-11 Sejmутí ornice. 3. Případné nakládání ornice, v souvislosti s pozn. č. 2 se oceňuje cenami souboru cen 167 10-11 Nakládání, skládání a překládání neulehlého výkopku nebo sypaniny. 4. Jsou-li hromady nebo dočasné skládky ornice umístěny podle projektu ve vzdálenosti přes 30 m od místa spotřeby, oceňuje se její přemístění</p> <p><i>Poznámka k položce:</i></p> <p>1. Vodorovné přemístění výkopku, přičemž se vzdálenost 30 m</p>					
	P		<p><i>Poznámka k položce:</i>, doplnění ornice v místech výkopů v tloušťce vrstvy 50 mm; Viz výkres D.1.2.2.5.1 a D1.2.2.5.2</p>					
	VV		15*0,4			6.000		
8	K	181451121	Založení trávníku na půdě předem připravené plochy přes 1000 m2 výsevem včetně utážení lučního v rovině nebo na svahu do 1:5	m2	6.000			CS ÚRS 2017 01

PČ	Typ	Kód	Popis	MJ	Množství	J.cena [CZK]	Cena celkem [CZK]	Cenová soustava
			<i>Poznámka k souboru cen:</i> 1. V cenách jsou započteny i náklady na pokosení, naložení a odvoz odpadu do 20 km se složením. 2. V cenách -1161 až -1164 nejsou započteny i náklady na zatravnovací textilii. 3. V cenách nejsou započteny náklady na: a) přípravu půdy, b) travní semeno, tyto náklady se oceňují ve specifikaci, c) vypleti a zalévání; tyto práce se oceňují cenami části C02 souborů cen 185 80-42 Vypleti a 185 80-43 Zaliti rostlin vodou, d) srovnání terénu, tyto práce se oceňují souborem cen 181 1 - Plošná úprava terénu. 4. V cenách o sklonu svahu přes 1:1 jsou uvážovány podmínky <i>Poznámka k položce:</i> Viz výkres D.1.2.2.5.1 a D1.2.2.5.2					
	PSC							
	P							
	VV				6.000			
9	M	005724800	osivo směs jetelotravní	kg	0.090			ÚRS 2017 01
	VV		6*0,015 "Přepočtené koeficientem množství		0.090			
	VV		Součet		0.090			
	D	2	Zakládání					
10	K	212572121	Lože pro trativody z kameniva drobného těžehého	m3	0.900			ÚRS 2017 01
	PSC		<i>Poznámka k souboru cen:</i> 1. V cenách jsou započteny i náklady na vyčištění dna rýh a na urovnání povrchu lože. 2. V ceně materiálu jsou započteny i náklady na nahození víkonku <i>Poznámka k položce:</i> Poznámka k položce: Podsvd z disku draného fr. 0-4: Viz výkres D.1.2.2.5.1 a D1.2.2.5.2					
	P							
	VV		0,15*0,4*15		0.900			
	VV		Součet		0.900			
11	K	213141111	Zřízení vrstvy z geotextilie filtrační, separační, odvodňovací, ochranné, výztužné nebo protierozní v rovině nebo ve sklonu do 1:5, šířky do 3 m	m2	7.050			ÚRS 2017 01
	PSC		<i>Poznámka k souboru cen:</i> 1. Ceny jsou určeny pro zřízení vrstev na upraveném povrchu. 2. V cenách jsou započteny i náklady na položení a spojení geotextilií včetně přesahů. 3. V cenách nejsou započteny náklady na dodávku geotextilií, která se oceňuje ve specifikaci. Ztratné včetně přesahů lze stanovit ve <i>Poznámka k položce:</i> Viz výkres D.1.2.2.5.1 a D1.2.2.5.2					
	P							
	VV		0,47*15		7.050			
12	M	562306250	poklop šachtový plastový kompozitní termoplast s rámem pro zabetonování C 250, čtvercový 502x502 mm	kus	3.000			ÚRS 2017 01
	P		<i>Poznámka k položce:</i> Viz výkres D.1.2.2.5.1 a D1.2.2.5.2					
13	M	592238740	koš vysoký pro uliční vpusti, žárově zinkovaný plech, pro rám 500/300	kus	3.000			ÚRS 2017 01
	P		<i>Poznámka k položce:</i> Viz výkres D.1.2.2.5.1 a D1.2.2.5.2					
14	M	693110620	geotextilie z polyesterových vláken netkaná, 300 g/m2, šíře 200 cm	m2	8.108			ÚRS 2017 01
	P		<i>Poznámka k položce:</i> geoNETEX M 300, Plošná hmotnost: 300 g/m2, Pevnost v tahu (podélně/příčně): 3,0/2,5 kN/m, Statické protržení (CBR): 400 N, Funkce: F, F+S Šířka: 2 m, Délka nábalu: 50 m; Viz výkres D.1.2.2.5.1 a D1.2.2.5.2					
	VV		7,05*1,15 "Přepočtené koeficientem množství		8.108			
15	K	214500311	Zřízení výplně rýhy s drenážním potrubím z trub DN do 200 štěrkem, pískem nebo štěrkopískem, výšky přes 550 do 850 mm	m	15.000			ÚRS 2017 01
	PSC		<i>Poznámka k souboru cen:</i> 1. Ceny lze použít i pro obsyp drenážního potrubí. 2. Výplň rýhy s drenážním potrubím z trub DN přes 200 se oceňuje cenami souboru cen 174 20-11 Zásyp sypaninou bez zhutnění části A 01 katalogu 800-1 Zemní práce. 3. V cenách nejsou započteny náklady na výplňový materiál, tyto se <i>Poznámka k položce:</i> Viz výkres D.1.2.2.5.1 a D1.2.2.5.2					
	P							
	VV		15		15.000			
	VV		Součet		15.000			

PČ	Typ	Kód	Popis	MJ	Množství	J.cena [CZK]	Cena celkem [CZK]	Cenová soustava
16	M	583373100	štěrkopísek frakce 0-4 třída B Poznámka k položce: P Viz výkres D.1.2.2.5.1 a D1.2.2.5.2 VV 0,2*15*1,7 VV Součet	t	5.100			CS ÚRS 2017 01
	D	8	Trubní vedení					
17	M	592246400	přechod betonový konusový 100x60x60 cm Poznámka k položce: P Viz výkres D.1.2.2.5.1 a D1.2.2.5.2	kus	2.000			CS ÚRS 2017 01
18	M	592241770	prstenec betonový vyrovnávací 62,5x10x12 cm Poznámka k položce: P Viz výkres D.1.2.2.5.1 a D1.2.2.5.2	kus	2.000			CS ÚRS 2017 01
19	M	592240290	dno betonové šachtové DN 300 betonový žlab i nástupnice 100 x 78,5 x 15 cm Poznámka k položce: P Viz výkres D.1.2.2.5.1 a D1.2.2.5.2 VV 2	kus	2.000			CS ÚRS 2017 01
20	M	286617540	poklop plastový šachtový PA 425 mm Poznámka k položce: P Viz výkres D.1.2.2.5.1 a D1.2.2.5.2	kus	3.000			CS ÚRS 2017 01
21	K	871238111	Kladení drenážního potrubí z plastických hmot do připravené rýhy z tvrdého PVC, průměru přes 150 do 200 mm Poznámka k souboru cen: □ PSC 1. Ceny 21-9111 a 21-9113 jsou určeny v zemině třídy 1 až 4. 2. Ceny 21-8113, 21-9111 a 21-9113 lze použít i pro potrubí s prefabrikovaným filtrem. 3. V cenách 21-9111 a 21-9113 jsou započteny i náklady na: a) proříznutí rýhy, b) vtažení flexibilního potrubí. 4. V cenách nejsou započteny náklady na dodání trub a tvarovek z plastických hmot a kameniva; tvto se oceňují ve Poznámka k položce: P VV 15 VV Součet	m	15.000			CS ÚRS 2017 01
22	M	28611226R	Plastové tuhé drenážní potrubí DN 200 Poznámka k položce: P VV 15	m	15.000			
23	K	894411111	Zřízení šachet kanalizačních z betonových dílců výšky vstupu do 1,50 m s obložněním dna betonem tř. C 25/30, na potrubí DN do 200 Poznámka k souboru cen: □ PSC 1. Příplatek k ceně šachet z betonových dílců za každých dalších i započatých 0,60 m výšky vstupu se oceňuje cenou 894 11-8001 této části katalogu. 2. V cenách jsou započteny i náklady na: a) podkladní desku z betonu prostého. b) zhotovení monolitického dna 3. V cenách nejsou započteny náklady na: a) litinové poklopy; osazení litinových poklopů se oceňuje cenami souboru cen 899 10- . 1 Osazení poklopů litinových a ocelových včetně rámu části A 01 tohoto katalogu; dodání poklopů se oceňuje ve specifikaci. b) dodání betonových dílců (vyrovnávací prstenec Poznámka k položce: P Viz výkres D.1.2.2.5.1 a D1.2.2.5.2	kus	2.000			CS ÚRS 2017 01
24	K	894812613	Revizní a čistící šachta z polypropylenu PP vyříznutí a utěsnění otvoru ve stěně šachty DN 200 Poznámka k souboru cen: □ PSC 1. V cenách jsou započteny i náklady na: a) vyrovnávací násypnou vrstvu ze štěrkopísku tl. 100 mm, b) dodání a montáž šachtového dna, trouby šachty, teleskopu a poklopu, příslušného dílu šachty, c) napojení stávajícího kanalizačního potrubí. 2. V cenách nejsou započteny náklady na: a) fixování šachty obsvďem, který se oceňuje cenami souboru 174 . 0-11 Závsvďpaninou z Poznámka k položce: P Viz výkres D.1.2.2.5.1 a D1.2.2.5.2	kus	1.000			CS ÚRS 2017 01

PČ	Typ	Kód	Popis	MJ	Množství	J.cena [CZK]	Cena celkem [CZK]	Cenová soustava
	VV	1			1.000			
25	K	899121101	Osazení poklopů plastových ventilových	kus	3.000			CS ÚRS 2017 01
	PSC		<i>Poznámka k souboru cen: □ 1. V cenách nejsou započteny náklady na dodání poklopů a podkladové desky; tyto se oceňují ve specifikaci. 7tržná se nestanovi</i>					
	P		<i>Poznámka k položce: Viz výkres D.1.2.2.5.1 a D1.2.2.5.2</i>					
	D	9	Ostatní konstrukce a práce-bourání					
26	K	938906144	Čištění usazenin pročištění drenážního potrubí DN přes 160 do 200	m	54.000			CS ÚRS 2017 01
	PSC		<i>Poznámka k souboru cen: □ 1. V cenách -6141 až -6144 jsou započteny náklady na rozebrání, pročištění, znovupoložení a zabortování drenážního potrubí. 2. V cenách -6241 až -6244 jsou započteny náklady na rozebrání, pročištění, znovuzřízení drenážní spojky. 3. V cenách -7141 a -7149 jsou započteny i</i>					
	P		<i>Poznámka k položce: Viz výkres D.1.2.2.5.1 a D1.2.2.5.2</i>					
	VV		54		54.000			
27	K	938907141	Čištění usazenin odstranění nánosů z drenážních šachtic hl. do 2 m	m3	1.000			CS ÚRS 2017 01
	PSC		<i>Poznámka k souboru cen: □ 1. V cenách -6141 až -6144 jsou započteny náklady na rozebrání, pročištění, znovupoložení a zabortování drenážního potrubí. 2. V cenách -6241 až -6244 jsou započteny náklady na rozebrání, pročištění, znovuzřízení drenážní spojky. 3. V cenách -7141 a -7149 jsou započteny i</i>					
	P		<i>Poznámka k položce: Viz výkres D.1.2.2.5.1 a D1.2.2.5.2</i>					
28	K	981511114	Demolice konstrukcí objektů postupným rozebíráním konstrukcí ze železobetonu	m3	2.353			CS ÚRS 2017 01
	PSC		<i>Poznámka k souboru cen: □ 1. Ceny jsou stanoveny na měrnou jednotku m3 skutečného objemu konstrukcí. 2. Skutečný objem konstrukcí se určí součtem objemů obvodových, schodišťových, středních nosných zdí, schodišť a stropů. Od celkového objemu se neodečítá objem okenních a dveřních otvorů, parapetních ústupků. Tloušťka stropní konstrukce se určí včetně podlahových konstrukcí a podhledů. Tloušťka klenby se určuje v průměrné tloušťce jako aritmetický průměr tloušťky v patě a ve vrcholu klenby až k nášlapné ploše podlahové konstrukce, která na ni spočívá. U stropů s viditelnými trámy se objem trámů jednotlivě připočítává k objemu stropů. Totéž platí pro</i>					
	P		<i>Poznámka k položce: Viz výkres D.1.2.2.5.1 a D1.2.2.5.2</i>					
	VV		0,15*3,7		0.555			
	VV		0,58*3,1		1.798			
	VV		Součet		2.353			
	D	997	Přesun sutě					
29	K	997013801	Poplatek za uložení stavebního odpadu na skládce (skládkovně) betonového	t	5.671			CS ÚRS 2017 01
	PSC		<i>Poznámka k souboru cen: □ 1. Ceny uvedené v souboru lze po dohodě upravit podle místních podmínek. 2. Uložení odpadů neuvedených v souboru cen se oceňuje individuálně. 3. V cenách je započítán poplatek za ukládání odpadu dle zákona 185/2001 Sb. 4. Případné drcení stavebního odpadu lze ocenit</i>					
30	K	997241531	Doprava vybouraných hmot, konstrukcí nebo suti vodorovně přemístění suti, na vzdálenost do 7 km	t	5.671			CS ÚRS 2017 01

PČ	Typ	Kód	Popis	MJ	Množství	J.cena [CZK]	Cena celkem [CZK]	Cenová soustava
			<i>Poznámka k souboru cen:</i> 1. Ceny jsou určeny pro vodorovné přemístění jedním dopravním prostředkem nebo soupravou bez překládky na určenou skládku. 2. Ceny -1531 a -1539 lze použít i pro dopravu vyzískané hmoty z kolejového lože, nástupišť, drážních stezek apod. 3. Ceny -6111 a -6112 jsou určeny pro další nakládání nebo překládky na jakýkoliv dopravní prostředek. 4. Další vodorovné přemístění jiným dopravním prostředkem po provedeném překládky se oceňuje samostatně. 5. Délkou vzdálenosti vodorovného přemístění se rozumí délka dopravní trasy, kterou projekt stanovil jako					
		D 998	Přesun hmot					
31	K	998276101	Přesun hmot pro trubní vedení hloubené z trub z plastických hmot nebo sklolaminátových pro vodovody nebo kanalizace v otevřeném výkopu dopravní vzdálenost do 15 m	t	7.965			CS ÚRS 2017 01
			<i>Poznámka k souboru cen:</i> 1. Položky přesunu hmot nelze užit pro zeminu, sypaniny, štěrkopísk, kamenivo ap. Případná manipulace s tímto materiálem se oceňuje souborem cen 162.0-11 Vodorovné přemístění výkopky nebo sypaniny katalogu 800.1 Zemní práce 7,965			7.965		
32	K	998332011	Přesun hmot pro úpravy vodních toků a kanály, hráze rybníků apod. dopravní vzdálenost do 500 m	t	6.893			CS ÚRS 2017 01
			<i>Poznámka k souboru cen:</i> 1. Ceny jsou určeny pro jakoukoliv konstrukčně-materiálovou charakteristiku. 14,858-7,965			6.893		
		D PSV	Práce a dodávky PSV					
		D 751	Vzduchotechnika					
33	K	751526637	Montáž klapky škrťací nebo zpětné do plastového potrubí kruhové s přírubou, průměru přes 200 do 300 mm	kus	1.000			CS ÚRS 2017 01
			<i>Poznámka k položce:</i> Viz výkres D.1.2.2.5.1 a D1.2.2.5.2					
			1			1.000		
34	M	422840240	klapka zpětná koncová litinová L55 067 601 DN300	kus	1.000			CS ÚRS 2017 01
			<i>Poznámka k položce:</i> Viz výkres D.1.2.2.5.1 a D1.2.2.5.2					
		D 767	Konstrukce zámečnické					
35	K	767995116	Montáž ostatních atypických zámečnických konstrukcí hmotnosti přes 100 do 250 kg	kg	11.000			CS ÚRS 2017 01
			<i>Poznámka k souboru cen:</i> 1. Určení cen se řídí hmotností jednotlivě montovaného dílu konstrukce.					
			<i>Poznámka k položce:</i> Viz výkres D.1.2.2.5.1 a D1.2.2.5.2					
			11			11.000		
36	K	998767102	Přesun hmot pro zámečnické konstrukce stanovený z hmotnosti přesunovaného materiálu vodorovná dopravní vzdálenost do 50 m v objektech výšky přes 6 do 12 m	t	0.001			CS ÚRS 2017 01
			<i>Poznámka k souboru cen:</i> 1. Ceny pro přesun hmot stanovený z hmotnosti přesunovaného materiálu se používají tehdy, pokud je možné určit hmotnost za celý stavební díl. Do této hmotnosti se započítává i hmotnost materiálů oceňovaných ve specifikaci. 2. Pokud nelze jednoznačně stanovit hmotnost přesunovaných materiálů, lze pro výpočet přesunu hmot použít orientačně procentní sazbu. Touto sazbou se vynásobí rozpočtové náklady za celý stavební díl včetně nákladů na materiál ve specifikaci. 3. Příloha k cenám -7181 pro přesun provádění bez použití mechanizace, tj. za 0,0011					
						0.001		

PČ	Typ	Kód	Popis	MJ	Množství	J.cena [CZK]	Cena celkem [CZK]	Cenová soustava
37	M	137566260	plech nerezový 6,0 x 1000 x 2000 mm	t	0.060			CS ÚRS 2017 01
	VV		0,06		0.060			

KRYCÍ LIST SOUPISU

Stavba:

Hospodaření s povrchovou vodou v areálu botanické zahrady v Rakovníku

Objekt:

SO 04 - Lávka

KSO: 833 1
Místo: Rakovník

CC-CZ:
Datum: 30. 10. 2017

Zadavatel:
Město Rakovník

IČ:
DIČ:

Uchazeč:
ENVIRONMENTAL BUILDING a.s.

IČ: 09713662
DIČ: CZ09713662

Projektant:
VODNÍ DÍLA - TBD a.s.

IČ: 49241648
DIČ:

Poznámka:

Cena bez DPH

449,665.73

	Základ daně	Sazba daně	Výše daně
DPH základní	449,665.73	21.00%	94,429.80
snížená	0.00	15.00%	0.00

Cena s DPH

v CZK

544,095.53

REKAPITULACE ČLENĚNÍ SOUPISU PRACÍ

Stavba:

Hospodaření s povrchovou vodou v areálu botanické zahrady v Rakovníku

Objekt:

SO 04 - Lávka

Místo: Rakovník

Datum: 30. 10. 2017

Zadavatel: Město Rakovník

Projektant: VODNÍ DÍLA - TBD a.s.

Uchazeč: ENVIRONMENTAL BUILDING a.s.

Kód dílu - Popis

Cena celkem [CZK]

Náklady soupisu celkem

449,665.73

HSV - Práce a dodávky HSV

99,586.95

1 - Zemní práce

13,827.25

3 - Svislé a kompletní konstrukce

74,321.45

4 - Vodorovné konstrukce

9,880.67

99 - Přesun hmot

0.00

998 - Přesun hmot

1,557.58

PSV - Práce a dodávky PSV

350,078.78

762 - Konstrukce tesařské

350,078.78

SOUPIS PRACÍ

Stavba:

Hospodaření s povrchovou vodou v areálu botanické zahrady v Rakovníku

Objekt:

SO 04 - Lávka

Místo: Rakovník

Datum: 30. 10. 2017

Zadavatel: Město Rakovník

Projektant: VODNÍ DÍLA - TBD a.s.

Uchazeč: ENVIRONMENTAL BUILDING a.s.

PČ	Typ	Kód	Popis	MJ	Množství	J.cena [CZK]	Cena celkem [CZK]	Cenová soustava
----	-----	-----	-------	----	----------	--------------	-------------------	-----------------

Náklady soupisu celkem

449,665.73

D	HSV	Práce a dodávky HSV						
D	1	Zemní práce						
1	K	122201101	Odkopávky a prokopávky nezapažené s přehozením výkopku na vzdálenost do 3 m nebo s naložením na dopravní prostředek v hornině tř. 3 do 100 m3	m3	18.050			CS ÚRS 2017 01
	PSC		<i>Poznámka k souboru cen: 1. Odkopávky a prokopávky v roubených prostorech se oceňují podle čl. 3116 Všeobecných podmínek tohoto katalogu. 2. Odkopávky a prokopávky ve stržích při lesnicko-technických melioracích (LTM) se oceňují cenami do 100 m3 pro jakýkoliv skutečný objem výkopu; ostatní odkopávky a prokopávky při LTM se oceňují při jakémkoliv objemu výkopu přes 100 m3 cenami přes 100 do 1 000 m3. 3. Cenu lze noužit i pro vkonávku odnadových iam. 4. Cenu lze noužit i</i>					
	P		<i>Poznámka k položce: Viz výkres D.1.2.2.6</i>					
	VV		4,75*3,8		18.050			
2	K	162701105	Vodorovné přemístění výkopku nebo sypaniny po suchu na obvyklém dopravním prostředku, bez naložení výkopku, avšak se složením bez rozhrnutí z horniny tř. 1 až 4 na vzdálenost přes 9 000 do 10 000 m	m3	7.600			CS ÚRS 2017 01
	PSC		<i>Poznámka k souboru cen: 1. Ceny nelze použít, předepisuje-li projekt přemístit výkopek na místo nepřístupné obvyklým dopravním prostředkům; toto přemístění se oceňuje individuálně. 2. V cenách jsou započteny i náhrady za jízdu loženého vozidla v terénu ve výkopišti nebo na násypišti. 3. V cenách nejsou započteny náklady na rozhrnutí výkopku na násypišti; toto rozhrnutí se oceňuje cenami souboru cen 171 . 0- . . Uložení sypaniny do násypů a 171 20-1201Uložení sypaniny na skládky. 4. Je-li na dopravní dráze pro vodorovné přemístění nějaká překážka, pro kterou je nutno překládat výkopek z jednoho obvyklého dopravního prostředku na jiný obvyklý dopravní prostředek, oceňuje se toto lomené vodorovné přemístění výkopku v každém úseku samostatně příslušnou cenou tohoto souboru cen a překládání výkopku cenami souboru cen 167 10-3 . Nakládání neulehlého výkopku z hromady s ohledem na ustanovení pozn. číslo 5. 5. Přemístění li se výkopku</i>					
	P		<i>Poznámka k položce: Viz výkres D.1.2.2.6</i>					
	VV		18,05-10,45		7.600			
3	K	167101102	Nakládání, skládání a překládání neulehlého výkopku nebo sypaniny nakládání, množství přes 100 m3, z hornin tř. 1 až 4	m3	18.050			CS ÚRS 2017 01

PČ	Typ	Kód	Popis	MJ	Množství	J.cena [CZK]	Cena celkem [CZK]	Cenová soustava
			Poznámka k souboru cen:□ 1. Ceny -1101, -1151, -1102, -1152, -1103, -1153, jsou určeny pro nakládání, skládání a překládání na obvyklý nebo z obvyklého dopravního prostředku. Pro nakládání z lodí nebo na loď jsou určeny ceny -1105 a -1155. 2. Ceny -1105 a -1155 jsou určeny pro nakládání, překládání a vykládání na vzdálenost a) do 20 m vodorovně; vodorovná vzdálenost se měří od těžnice lodí k těžnici druhé lodí, nebo k těžišti hromady na břehu nebo k těžišti dopravního prostředku na suchu, b) do 4 m svisle; svislá vzdálenost se měří od pracovní hladiny vody k úrovni srovná- ného terénu v místě hromady nebo v místě dopravní plochy pro dopravní prostředek na suchu. Poznámka k položce: Viz výkres D.1.2.2.6 18,05		18.050			
4	K	171201211	Uložení sypaniny poplatek za uložení sypaniny na skládce (skládkovné) Poznámka k souboru cen:□ 1. Cena -1201 je určena i pro: a) uložení výkopku nebo ornice na dočasné skládky předepsané projektem tak, že na 1 m2 projektem určené plochy této skládky připadá přes 2 m3 výkopku nebo ornice; v opačném případě se uložení neoceňuje. Množství výkopku nebo ornice připadající na 1 m2 skládky se určí jako podíl množství výkopku nebo ornice, měřeného v rostlém stavu a projektem určené plochy dočasné skládky; b) zasypání koryt vodotečí a prohlubní v terénu bez předepsaného zhutnění sypaniny; c) uložení výkopku pod vodou do prohlubní ve dně vodotečí nebo nádrží. 2. Cenu -1201 nelze použít pro uložení výkopku nebo ornice: a) při vykopávkách pro podzemní vedení podél hrany výkopu, z něhož byl výkopek získán, a to ani tehdy, jestliže se výkopek po vyhození z výkopu na povrch území ještě dále přemísťuje na hromady podél výkopu; b) na dočasné skládky, které nejsou předepsány projektem; c) na dočasné skládky předepsané projektem tak, že na 1 m2 projektem určené plochy této skládky připadají nejvýše 2 m3 výkopku nebo ornice (viz. též poznámku č. 1 a); d) na dočasné skládky, oceňuje-li se cenou 121 10-1101 Sejmutí ornice nebo lesní půdy do 50 m, nebo oceňuje-li se vodorovně přemístění výkopku do 20 m a 50 m cenami 162 20-1101, 162 20-1102, 162 20-1151 a 162 20-1152. V těchto případech se uložení výkopku nebo ornice na dočasnou skládku neoceňuje. e) na trvalé skládky s předepsaným Poznámka k položce: Viz výkres D.1.2.2.6 7,6*1,7	t	12.920		CS ÚRS 2017 01	
					12.920			
5	K	172103102	Zřízení těsnícího jádra nebo těsnící vrstvy zemních a kamenitých hrází přehradních a jiných vodních nádrží z hornin tř. 1 až 4, se zhutněním do 100 % PS - koef. C vodorovné šířky vrstvy přes 1 do 3 m Poznámka k souboru cen:□ 1. Ceny lze použít i pro zřízení těsnícího jádra nebo vrstvy hrází rybníků, přívodních kanálů a inundačních a ochranných hrází. 2. V cenách nejsou započteny náklady na obstarání vhodné horniny; tyto zemní práce se oceňují příslušnými cenami souboru cen části A 01 tohoto katalogu. 3. Pro volbu příslušné ceny se těsnící jádro nebo vrstva rozdělí na figurv s dolními vodorovnými Poznámka k položce: Viz výkres D.1.2.2.6 18,05-7,6	m3	10.450		CS ÚRS 2017 01	
					10.450			
	D	3	Svislé a kompletní konstrukce					
6	K	321321116	Konstrukce z betonu vodních staveb přehrad, jezů a plavebních komor, spodní stavby vodních elektráren, jader přehrad, odběrných věží a výpustných zařízení, opěrných zdí, šachet, šachtic a ostatních konstrukcí železového pro prostředí s mrazovými cykly tř. C 30/37	m3	7.600		CS ÚRS 2017 01	

PČ	Typ	Kód	Popis	MJ	Množství	J.cena [CZK]	Cena celkem [CZK]	Cenová soustava
			<p>Poznámka k souboru cen:▯</p> <p>1. Ceny lze použít i pro: a) konstrukce těsnících ostruh, vývarů, patek, dotlačných klinů, vtoků hrází a vodních elektráren, injekčních, revizních a komunikačních štol a základových výpustí hrází, podklad pod dlažbu dna vývaru, b) betony nevodotěsné a nemrazuvzdorné, pokud jsou výjimečně použity v částech konstrukcí. 2. Ceny neplatí pro: a) předsádkový beton; tento se oceňuje cenami souboru cen 313 43- . 1 Předsádkový beton konstrukcí vodních staveb, b) betonový podklad pod dlažbu; tento se oceňuje cenami souboru cen 451 31-51 Podkladní a výplňové vrstvy z betonu prostého pod dlažbu, c) betonovou těsnicí nebo opevňovací vrstvu; tato se oceňuje cenami souboru cen 457 31- Těsnicí vrstva z betonu odolného proti agresivnímu prostředí, d) betonové zálivky kotevních šroubů, ocelových konstrukcí, různých dutin apod.; tyto se oceňují cenami souboru cen 936 45-71 Zálivka kotevních šroubů, ocelových konstrukcí, různých dutin apod.. 3. V cenách jsou započteny i náklady na : a) úpravu, opracování a ošetření pracovních spár tlakovou vodou, vzduchem nebo odstraněním betonové vrstvy, b) spojovací vrstvu na pracovních spárách c) ošetření a ochranu čerstvého betonu proti novětrnostním</p> <p>Poznámka k položce: Viz výkres D.1.2.2.6 3,8*2</p>		7.600			
7	K	321351010	<p>Bednění konstrukcí z betonu prostého nebo železového vodních staveb přehrad, jezů a plavebních komor, spodní stavby vodních elektráren, jader přehrad, odběrných věží a výpustných zařízení, opěrných zdí, šachet, šachtic a ostatních konstrukcí zřízení ploch rovinných</p> <p>Poznámka k souboru cen:▯</p> <p>1. Ceny jsou určeny pro: a) bednění prováděné v prostorách zapažených nebo nezapažených, b) bednění ploch vodorovných, svislých nebo skloněných, c) bednění v prostoru bez výztuže nebo s výztuží jakékoliv hustoty, d) bednění prováděné taženou lištou, taženým bedněním, prefabrikovaným bedněním apod., kromě betonového prefabrikovaného bednění. 2. Ceny neplatí pro: a) bednění pohledových betonů. Tyto náklady se oceňují individuálně; b) bednění konstrukcí spirál a savek. Tyto náklady se oceňují cenami souboru cen 321 35-6111 až -6940 Obednění a odbednění spirál a savek. c) bednění základových pasů, tyto práce lze ocenit cenami 27.35 katalogu 801-1. 3. V cenách jsou započteny i náklady na: a) podíl bednění otvorů, kapes, rýh, prostupů, výklenků apod. objemu jednotlivě do 1 m³, b) bednění v provedení, které nevyžaduje další úpravu betonových a železobetonových konstrukcí. 4. V cenách nejsou započteny náklady</p> <p>Poznámka k položce: Viz výkres D.1.2.2.6 (3,38*2)+(1,3*2*2)</p>	m2	11.960			CS ÚRS 2017 01
			<p>Poznámka k souboru cen:▯</p> <p>1. Ceny jsou určeny pro: a) bednění prováděné v prostorách zapažených nebo nezapažených, b) bednění ploch vodorovných, svislých nebo skloněných, c) bednění v prostoru bez výztuže nebo s výztuží jakékoliv hustoty, d) bednění prováděné taženou lištou, taženým bedněním, prefabrikovaným bedněním apod., kromě betonového prefabrikovaného bednění. 2. Ceny neplatí pro: a) bednění pohledových betonů. Tyto náklady se oceňují individuálně; b) bednění konstrukcí spirál a savek. Tyto náklady se oceňují cenami souboru cen 321 35-6111 až -6940 Obednění a odbednění spirál a savek. c) bednění základových pasů, tyto práce lze ocenit cenami 27.35 katalogu 801-1. 3. V cenách jsou započteny i náklady na: a) podíl bednění otvorů, kapes, rýh, prostupů, výklenků apod. objemu jednotlivě do 1 m³, b) bednění v provedení, které nevyžaduje další úpravu betonových a železobetonových konstrukcí. 4. V cenách nejsou započteny náklady</p> <p>Poznámka k položce: Viz výkres D.1.2.2.6</p>		11.960			
8	K	321352010	<p>Bednění konstrukcí z betonu prostého nebo železového vodních staveb přehrad, jezů a plavebních komor, spodní stavby vodních elektráren, jader přehrad, odběrných věží a výpustných zařízení, opěrných zdí, šachet, šachtic a ostatních konstrukcí odstranění ploch rovinných</p> <p>Poznámka k souboru cen:▯</p> <p>1. Ceny jsou určeny pro: a) bednění prováděné v prostorách zapažených nebo nezapažených, b) bednění ploch vodorovných, svislých nebo skloněných, c) bednění v prostoru bez výztuže nebo s výztuží jakékoliv hustoty, d) bednění prováděné taženou lištou, taženým bedněním, prefabrikovaným bedněním apod., kromě betonového prefabrikovaného bednění. 2. Ceny neplatí pro: a) bednění pohledových betonů. Tyto náklady se oceňují individuálně; b) bednění konstrukcí spirál a savek. Tyto náklady se oceňují cenami souboru cen 321 35-6111 až -6940 Obednění a odbednění spirál a savek. c) bednění základových pasů, tyto práce lze ocenit cenami 27.35 katalogu 801-1. 3. V cenách jsou započteny i náklady na: a) podíl bednění otvorů, kapes, rýh, prostupů, výklenků apod. objemu jednotlivě do 1 m³, b) bednění v provedení, které nevyžaduje další úpravu betonových a železobetonových konstrukcí. 4. V cenách nejsou započteny náklady</p> <p>Poznámka k položce: Viz výkres D.1.2.2.6</p>	m2	11.960			CS ÚRS 2017 01
			<p>Poznámka k souboru cen:▯</p> <p>1. Ceny jsou určeny pro: a) bednění prováděné v prostorách zapažených nebo nezapažených, b) bednění ploch vodorovných, svislých nebo skloněných, c) bednění v prostoru bez výztuže nebo s výztuží jakékoliv hustoty, d) bednění prováděné taženou lištou, taženým bedněním, prefabrikovaným bedněním apod., kromě betonového prefabrikovaného bednění. 2. Ceny neplatí pro: a) bednění pohledových betonů. Tyto náklady se oceňují individuálně; b) bednění konstrukcí spirál a savek. Tyto náklady se oceňují cenami souboru cen 321 35-6111 až -6940 Obednění a odbednění spirál a savek. c) bednění základových pasů, tyto práce lze ocenit cenami 27.35 katalogu 801-1. 3. V cenách jsou započteny i náklady na: a) podíl bednění otvorů, kapes, rýh, prostupů, výklenků apod. objemu jednotlivě do 1 m³, b) bednění v provedení, které nevyžaduje další úpravu betonových a železobetonových konstrukcí. 4. V cenách nejsou započteny náklady</p> <p>Poznámka k položce: Viz výkres D.1.2.2.6</p>					

PČ	Typ	Kód	Popis	MJ	Množství	J.cena [CZK]	Cena celkem [CZK]	Cenová soustava
9	K	321368211	Výztuž železobetonových konstrukcí vodních staveb přehrad, jezů a plavebních komor, spodní stavby vodních elektráren, jader přehrad, odběrných věží a výpustných zařízení, opěrných zdí, šachet, šachtic a ostatních konstrukcí jednotlivé pruty svařované sítě z ocelových tažených drátů jakéhokoliv druhu oceli jakéhokoliv průměru a roztečí <i>Poznámka k souboru cen:</i> 1. Ceny lze použít i pro: a) výztuž prováděnou v obedněných prostorách, b) výztuž koster obalených sítí; potažení kostry hustým pletivem se oceňuje individuálně, c) výztuž z armokošů. 2. V cenách jsou započteny i náklady na bodové svařování nahrazující vázání drátem. 3. V cenách nejsou započteny náklady na provedení nosných svarů a na provedení svarů přenášejících tahová napětí při přepravě a montáži výztuže z vztužených koster: tyto se oceňují cenami souboru cen <i>Poznámka k položce:</i> Viz výkres D.1.2.2.6 0,0182*5	t	0.091			CS ÚRS 2017 01
	PSC							
	P							
	VV				0.091			
	D	4	Vodorovné konstrukce					
10	K	465511522	Dlažba z lomového kamene upraveného vodorovná nebo plocha ve sklonu do 1:2 s dodáním hmot do malty MC 25, s vyplněním spár maltou MC 25 a s vyspárováním maltou MC v ploše přes 20 m2, tl. 250 mm <i>Poznámka k položce:</i> Viz výkres D.1.2.2.6 0,63*4,4*2	m2	5.544			
	P							
	VV				5.544			
	D	99	Přesun hmot					
	D	998	Přesun hmot					
11	K	998332011	Přesun hmot pro úpravy vodních toků a kanály, hráze rybníků apod. dopravní vzdálenost do 500 m <i>Poznámka k souboru cen:</i> 1. Ceny jsou určeny pro jakoukoliv konstrukčně-materiálovou charakteristiku. <i>Poznámka k položce:</i> Viz výkres D.1.2.2.6	t	4.754			CS ÚRS 2017 01
	PSC							
	P							
	D	PSV	Práce a dodávky PSV					
	D	762	Konstrukce tesařské					
12	K	762083122	Práce společné pro tesařské konstrukce impregnace řeziva máčením proti dřevokaznému hmyzu, houbám a plísním, třída ohrožení 3 a 4 (dřevo v exteriéru) <i>Poznámka k souboru cen:</i> 1. Soubor cen 762 08-3 Impregnace řeziva neobsahuje položky pro ocenění impregnace řeziva nátěrem; tyto se oceňují příslušnými cenami souboru cen 783 2. -31.1 Napouštěcí nátěr tesařských konstrukcí, katalogu 800-783 Nátěry. 2. Soubor cen 762 08-5 Montáž ocelových spojovacích prostředků neobsahuje položky pro ocenění chemických kotev; tyto lze ocenit příslušnými cenami souboru cen 953 96 Kotvy chemické, katalogu 801-1 Budovy a haly - konstrukce zděné a monolitické. 3. V cenách 762 08-5 nejsou započteny náklady na dopravku spojovacích prostředků; tato dodávka se oceňuje ve specifikaci. 4. U položek 762 08-6 se určují	m3	2.540			CS ÚRS 2017 01
	PSC							
	P							
	VV				2.540			
13	M	612232400	hranol vrstvený lepený pohledový 160 x 520 mm <i>Poznámka k položce:</i> Viz výkres D.1.2.2.6 1,72*0,16*2	m3	0.550			CS ÚRS 2017 01
	P							
	VV				0.550			

PČ	Typ	Kód	Popis	MJ	Množství	J.cena [CZK]	Cena celkem [CZK]	Cenová soustava
14	M	605561020R	řezivo dubové sušené tl. 150 mm	m3	1.726			
	P		Poznámka k položce: Viz výkres D.1.2.2.6					
	VV		0,15*0,15*4,4*12 "trámy"		1.188			
	VV		0,15*0,15*1,02*12 "sloupky"		0.275			
	VV		0,15*0,22*1,75*2 "náběhy"		0.116			
	VV		0,15*0,22*2,22*2 "náběhy"		0.147			
	VV		Součet		1.726			
15	K	762222141R	Montáž lávky	m	247.420			
	P		Poznámka k položce: Viz výkres D.1.2.2.6					
	VV		4,4*12+1,02*10+1,75*2+2,22*2+2*43+1,2*4+2*2+1,13*8+0,64*68+1,78*4+1,15*8+2*2+4,4*2		247.420			
16	K	762295001	Spojovací prostředky schodišť a zábradlí hřebíky, svory, fixační prkna, vruty	m3	1.562			CS ÚRS 2017 01
	PSC		Poznámka k souboru cen: 1. Cena je určena pouze pro soubory cen: a) 762 21- Montáž schodiště, b) 762 22- Montáž zábradlí. 2. Ochrana konstrukce se oceňuje samostatně, např. položkami 762 08-3 Impregnace řeziva tohoto katalogu nebo příslušnými položkami katalogu 800-782 Náležu					
17	K	762595001	Spojovací prostředky podlah a podkladových konstrukcí hřebíky, vruty	m2	21.900			CS ÚRS 2017 01
	PSC		Poznámka k souboru cen: 1. Cena -5001 je určena pro montážní ceny souborů cen : 762 51- Podlahové konstrukce podkladové, ceny -2235 až - 2255, 762 52- Položení podlah, 762 59- Zakrytí kanálů a výkopů 2. Ochrana konstrukce se oceňuje samostatně, např. položkami 762 08-3 Impregnace řeziva, tohoto					
18	K	998762101	Přesun hmot pro konstrukce tesařské stanovený z hmotnosti přesunovaného materiálu vodorovná dopravní vzdálenost do 50 m v objektech výšky do 6 m	t	1.561			CS ÚRS 2017 01
	PSC		Poznámka k souboru cen: 1. Ceny pro přesun hmot stanovený z hmotnosti přesunovaného materiálu se používají tehdy, pokud je možné určit hmotnost za celý stavební díl. Do této hmotnosti se započítává i hmotnost materiálů oceňovaných ve specifikaci. 2. Pokud nelze jednoznačně stanovit hmotnost přesunovaných materiálů, lze pro výpočet přesunu hmot použít orientačně procentní sazbu. Touto sazbou se vynásobí rozpočtové náklady za celý stavební díl včetně nákladů na materiál ve specifikacích. 3. Příplatek k cenám -2181 pro přesun prováděný bez použití mechanizace, tj. za 1,561		1.561			
19	M	605561010	řezivo dubové sušené tl. 50 mm	m3	0.645			CS ÚRS 2017 01
	P		Poznámka k položce: Viz výkres D.1.2.2.6					
	VV		0,05*0,15*2*43 "fošny"		0.645			
20	M	605561020	řezivo dubové sušené tl. 60 mm	m3	0.208			CS ÚRS 2017 01
	P		Poznámka k položce: Viz výkres D.1.2.2.6					
	VV		1,2*0,06*0,05*4 "madlo"		0.014			
	VV		2*0,06*0,05*2 "madlo"		0.012			
	VV		2*0,06*0,05*2 "madlo"		0.012			
	VV		1,13*0,06*0,06*8 "příčník"		0.033			
	VV		0,64*0,06*0,03*68 "výplň zábradlí"		0.078			
	VV		1,78*0,06*0,06*4 "příčník"		0.026			
	VV		1,15*0,06*0,06*8 "příčník"		0.033			
	VV		Součet		0.208			

KRYCÍ LIST SOUPISU

Stavba:

Hospodaření s povrchovou vodou v areálu botanické zahrady v Rakovníku

Objekt:

SO 05 - Cesty

KSO: 833 1
Místo: Rakovník

CC-CZ:
Datum: 30. 10. 2017

Zadavatel:
Město Rakovník

IČ:
DIČ:

Uchazeč:
ENVIRONMENTAL BUILDING a.s.

IČ: 09713662
DIČ: CZ09713662

Projektant:
VODNÍ DÍLA - TBD a.s.

IČ: 49241648
DIČ:

Poznámka:

Cena bez DPH

618,692.32

	Základ daně	Sazba daně	Výše daně
DPH základní	618,692.32	21.00%	129,925.39
snížená	0.00	15.00%	0.00

Cena s DPH

v CZK

748,617.71

REKAPITULACE ČLENĚNÍ SOUPISU PRACÍ

Stavba:

Hospodaření s povrchovou vodou v areálu botanické zahrady v Rakovníku

Objekt:

SO 05 - Cesty

Místo: Rakovník

Datum: 30. 10. 2017

Zadavatel: Město Rakovník

Projektant: VODNÍ DÍLA - TBD a.s.

Uchazeč: ENVIRONMENTAL BUILDING a.s.

Kód dílu - Popis

Cena celkem [CZK]

Náklady soupisu celkem

618,692.32

HSV - Práce a dodávky HSV	565,688.77
1 - Zemní práce	44,752.17
2 - Zakládání	20,437.60
3 - Svislé a kompletní konstrukce	45,588.13
4 - Vodorovné konstrukce	69,632.99
5 - Komunikace pozemní	27,660.93
8 - Trubní vedení	2,326.45
9 - Ostatní konstrukce a práce, bourání	291,725.37
998 - Přesun hmot	63,565.13
PSV - Práce a dodávky PSV	15,803.55
767 - Konstrukce zámečnické	10,123.87
789 - Povrchové úpravy ocelových konstrukcí a technologických zařízení	5,679.68
M - Práce a dodávky M	37,200.00
46-M - Zemní práce při extr.mont.pracích	37,200.00

SOUPIS PRACÍ

Stavba:

Hospodaření s povrchovou vodou v areálu botanické zahrady v Rakovníku

Objekt:

SO 05 - Cesty

Místo: Rakovník

Datum: 30. 10. 2017

Zadavatel: Město Rakovník

Projektant: VODNÍ DÍLA - TBD a.s.

Uchazeč: ENVIRONMENTAL BUILDING a.s.

PČ	Typ	Kód	Popis	MJ	Množství	J.cena [CZK]	Cena celkem [CZK]	Cenová soustava
----	-----	-----	-------	----	----------	--------------	-------------------	-----------------

Náklady soupisu celkem

618,692.32

D	HSV	Práce a dodávky HSV							
D	1	Zemní práce							
1	K	112101123	Kácení stromů s odřezáním kmene a s odvětvením jehličnatých bez odkornění, kmene průměru přes 500 do 700 mm	kus	1.000			CS ÚRS 2017 01	
	PSC		<i>1. Ceny lze použít i pro odstranění stromů ze sesuté zeminy, vývrátů a polomů. 2. V ceně jsou započteny i náklady na případné nutné odklizení kmene a větvi odděleně na vzdálenost do 50 m nebo s naložením na dopravní prostředek. 3. Průměr kmene se měří v místě řezu. 4. Ceny nelze užít v případě, kdy je nutné odstraňování stromu po částech; tyto práce lze oceňovat příslušnými cenami katalogu 823-1 Plochy a úprava území. 5. Počet stromů při kácení souvislého lesního porostu lze určit podle tabulky uvedené v příloze č. 2. 6. Práce jsou prováděné technicky vylučující kácení. Ocelové kácení se jedná o případně, kdy se kácí strom s velkým</i>						
	P		<i>Poznámka k položce: Viz výkres D.1.2.2.7</i>						
2	K	112201103	Odstranění pařezů s jejich vykopáním, vytrháním nebo odstřelením, s přesekáním kořenů průměru přes 500 do 700 mm	kus	1.000			CS ÚRS 2017 01	
	PSC		<i>1. Ceny lze použít i pro odstranění pařezů ze sesuté zeminy, vývrátů a polomů. 2. V ceně jsou započteny i náklady na případné nutné odklizení pařezů na hromady na vzdálenost do 50 m nebo naložení na dopravní prostředek. 3. Mají-li se odstraňovat pařezy z pokáceného souvislého lesního porostu, lze počet pařezů stanovit s přihlédnutím k tabulce v příloze č. 1. 4. Zásyp jam po pařezích se oceňuje cenami souboru cen 174 20-12 této části katalogu. 5. Průměr pařezu se</i>						
	P		<i>Poznámka k položce: Viz výkres D.1.2.2.7</i>						
3	K	112251221	Odstranění pařezu odfrézováním nebo odvrtním hloubky přes 200 do 500 mm v rovině nebo na svahu do 1:5	m2	1.000			CS ÚRS 2017 01	
	PSC		<i>1. V ceně nejsou započteny náklady na: a) případný odvoz odpadu, tyto se oceňují individuálně, b) zásyp jámy vzniklé frézováním, tyto se oceňují cenami souboru cen 174 11-11.. Zásyp jam po vyfrézovaných pařezích, c) vykopání a vyhrabání nadrcené dřevní hmoty, tyto práce se oceňují</i>						
	P		<i>Poznámka k položce: Viz výkres D.1.2.2.7</i>						
4	K	122301102	Odkopávky a prokopávky nezapažené s přehozením výkopku na vzdálenost do 3 m nebo s naložením na dopravní prostředek v hornině tř. 4 přes 100 do 1 000 m3	m3	30.000			CS ÚRS 2017 01	

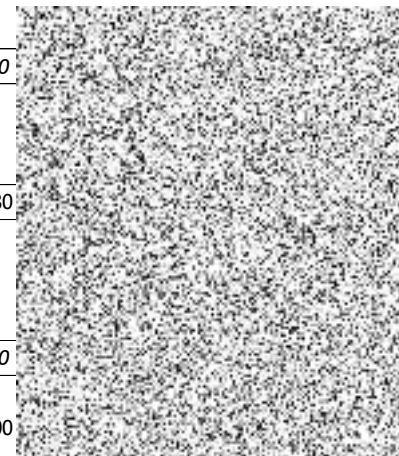
PČ	Typ	Kód	Popis	MJ	Množství	J.cena [CZK]	Cena celkem [CZK]	Cenová soustava
	PSC		<p>Poznámka k souboru cen: □</p> <p>1. Odkopávky a prokopávky v roubených prostorech se oceňují podle čl. 3116 Všeobecných podmínek tohoto katalogu. 2. Odkopávky a prokopávky ve stržích při lesnicko-technických melioracích (LTM) se oceňují cenami do 100 m³ pro jakýkoliv skutečný objem výkopu; ostatní odkopávky a prokopávky při LTM se oceňují při jakémkoliv objemu výkopu přes 100 m³ cenami přes 100 do 1 000 m³. 3. Cenu lze snížit i pro výkonávku odhadových iam. 4. Cenu lze snížit i</p> <p>Poznámka k položce: Viz výkres D.1.2.2.7</p>					
	P							
	VV		200*0,15			30.000		
	VV		Součet			30.000		
5	K	162201405	Vodorovné přemístění větví, kmenů nebo pařezů s naložením, složením a dopravou do 1000 m větví stromů jehličnatých, průměru kmene přes 100 do 300 mm	kus	1.000			CS ÚRS 2017 01
	PSC		<p>Poznámka k souboru cen: □</p> <p>1. Průměr kmene i pařezu se měří v místě řezu. 2. Měrná jednotka je 1 strom.</p> <p>Poznámka k položce: Viz výkres D.1.2.2.7</p>					
	P							
6	K	162201453	Vodorovné přemístění větví, kmenů nebo pařezů s naložením, složením a dopravou do 2000 m pařezů kmenů, průměru přes 500 do 700 mm	kus	1.000			CS ÚRS 2017 01
	PSC		<p>Poznámka k souboru cen: □</p> <p>1. Průměr kmene i pařezu se měří v místě řezu. 2. Měrná jednotka je 1 strom.</p> <p>Poznámka k položce: Viz výkres D.1.2.2.7</p>					
	P							
7	K	162701105	Vodorovné přemístění výkopku nebo sypaniny po suchu na obvyklém dopravním prostředku, bez naložení výkopku, avšak se složením bez rozhrnutí z horniny tř. 1 až 4 na vzdálenost přes 9 000 do 10 000 m	m3	30.000			CS ÚRS 2017 01
	PSC		<p>Poznámka k souboru cen: □</p> <p>1. Ceny nelze použít, předepisuje-li projekt přemístit výkopek na místo nepřístupné obvyklým dopravním prostředkům; toto přemístění se oceňuje individuálně. 2. V cenách jsou započteny i náhrady za jízdu loženého vozidla v terénu ve výkopišti nebo na násypišti. 3. V cenách nejsou započteny náklady na rozhrnutí výkopku na násypišti; toto rozhrnutí se oceňuje cenami souboru cen 171.0-... Uložení sypaniny do násypů a 171.20-1201 Uložení sypaniny na skládky. 4. Je-li na dopravní dráze pro vodorovné přemístění nějaká překážka, pro kterou je nutno překládat výkopek z jednoho obvyklého dopravního prostředku na jiný obvyklý dopravní prostředek, oceňuje se toto lomené vodorovné přemístění výkopku v každém úseku samostatně příslušnou cenou tohoto souboru cen a překládání výkopku cenami souboru cen 167.10-3. Nakládání</p> <p>Poznámka k položce: Poznámka k položce: z hlediska obkladu na ustanovení pozn. číslo 5.5. Přemístění li se výkopku</p> <p>Viz výkres D.1.2.2.7</p>					
	P							
	VV		30			30.000		
8	K	167101102	Nakládání, skládání a překládání neulehlého výkopku nebo sypaniny nakládání, množství přes 100 m ³ , z hornin tř. 1 až 4	m3	30.000			CS ÚRS 2017 01
	PSC		<p>Poznámka k souboru cen: □</p> <p>1. Ceny -1101, -1151, -1102, -1152, -1103, -1153, jsou určeny pro nakládání, skládání a překládání na obvyklý nebo z obvyklého dopravního prostředku. Pro nakládání z lodi nebo na loď jsou určeny ceny -1105 a -1155. 2. Ceny -1105 a -1155 jsou určeny pro nakládání, překládání a vykládání na vzdálenost a) do 20 m vodorovně; vodorovná vzdálenost se měří od těžnice lodi k těžnici druhé lodi, nebo k těžišti hromady na břehu nebo k těžišti dopravního prostředku na suchu, b) do 4 m svisle; svislá vzdálenost se měří od pracovní hladiny vody k úrovni srovná- něho terénu v místě hromady nebo v místě dopravní plochy pro dopravní prostředek na suchu.</p> <p>Poznámka k položce: Viz výkres D.1.2.2.7</p>					
	P							
	VV		30			30.000		
9	K	171201211	Uložení sypaniny poplatek za uložení sypaniny na skládce (skládkovné)	t	51.000			CS ÚRS 2017 01

PČ	Typ	Kód	Popis	MJ	Množství	J.cena [CZK]	Cena celkem [CZK]	Cenová soustava
			Poznámka k souboru cen:□ 1. Cena -1201 je určena i pro: a) uložení výkopku nebo ornice na dočasné skládky předepsané projektem tak, že na 1 m2 projektem určené plochy této skládky připadá přes 2 m3 výkopku nebo ornice; v opačném případě se uložení neoceňuje. Množství výkopku nebo ornice připadající na 1 m2 skládky se určí jako podíl množství výkopku nebo ornice, měřeného v rostlém stavu a projektem určené plochy dočasné skládky; b) zasypaní koryt vodotečí a prohlubní v terénu bez předepsaného zhutnění sypaniny; c) uložení výkopku pod vodou do prohlubni ve dně vodotečí nebo nádrži. 2. Cenu -1201 nelze použít pro uložení výkopku nebo ornice: a) při vykopávkách pro podzemní vedení podél hrany výkopu, z něhož byl výkopek získán, a to ani tehdy, jestliže se výkopek po vyhození z výkopu na povrch území ještě dále přemísťuje na hromady podél výkopu; b) na dočasné skládky, které nejsou předepsány projektem; c) na dočasné skládky předepsané projektem tak, že na 1 m2 projektem určené plochy této skládky připadají nejvýše 2 m3 výkopku nebo ornice (viz. též poznámku č. 1 a); d) na dočasné skládky, oceňuje-li se cenou 121 10-1101 Sejmutí ornice nebo lesní půdy do 50 m, nebo oceňuje-li se vodorovné přemístění výkopku do 20 m a 50 m cenami 162 20-1101, 162 20-1102, 162 20-1151 a 162 20-1152. V těchto případech se uložení výkopku nebo ornice na dočasnou skládku neoceňuje. e) na trvalé skládky s předepsaným					
	P		Poznámka k položce:					
	VV		Viz výkres D.1.2.2.7 30*1,7		51.000			
10	K	181202305	Úprava pláně na stavbách dálnic na násypch se zhutněním	m2	200.000			CS ÚRS 2017 01
			Poznámka k souboru cen:□ 1. Ceny se zhutněním jsou určeny pro všechny míry zhutnění. 2. Ceny 10-2301, 10-2302, 20-2301 a 20-2305 jsou určeny pro urovňování nově zřizovaných ploch vodorovných nebo ve sklonu do 1:5 pod zpevnění ploch jakéhokoliv druhu, pod humusování, drnování a dále předepíše-li projekt urovňování pláně z jiného důvodu. 3. Cena 10-2303 je určena pro vyplnění sypaninou prohlubni zářezů v horninách 5, 6 a 7. 4. Ceny neplatí pro zhutnění podloží pod násypy; toto zhutnění se oceňuje cenou 215 90-1101 Zhutnění podloží pod násypy. 5. Ceny neplatí pro urovňování lavic (berem) šířky do 3 m přerušujících svahy, pro urovňování dna příkopů pro jakoukoliv jejich šířku; toto urovňování se oceňuje cenami souboru cen 182 . 0-11 Svahování trvalých svahů do					
	P		prnjektovaných profilů Δ 01 tohoto katalogu. 6. Urovňování ploch ve sklonu přes 1:5 (svahování) se					
			Poznámka k položce:					
	VV		Viz výkres D.1.2.2.7					
	D	2	Zakládání					
11	K	213141111	Zřízení vrstvy z geotextilie filtrační, separační, odvodňovací, ochranné, výztužné nebo protierozní v rovině nebo ve sklonu do 1:5, šířky do 3 m	m2	159.600			CS ÚRS 2017 01
			Poznámka k souboru cen:□ 1. Ceny jsou určeny pro zřízení vrstev na upraveném povrchu. 2. V cenách jsou započteny i náklady na položení a spojení geotextilií včetně přesahů. 3. V cenách nejsou započteny náklady na dobývání geotextilií, která se oceňuje ve specifikaci. Ztratné včetně přesahů lze stanovit ve					
	P		Poznámka k položce:					
	VV		Viz výkres D.1.2.2.7 (13,2*2)+(27*2)+8+3,4+60+7,8		159.600			
12	M	583413450	kamenivo drčené drobné frakce 0-4	t	4.080			CS ÚRS 2017 01
			Poznámka k položce: Viz výkres D.1.2.2.7 0,015*160*1,7		4.080			
	P		Poznámka k položce:					
	VV		Viz výkres D.1.2.2.7 0,04*160*1,7		10.880			
13	M	583441550	šterkodrt' frakce 0-22	t	10.880			CS ÚRS 2017 01
			Poznámka k položce: Viz výkres D.1.2.2.7 0,04*160*1,7		10.880			
	P		Poznámka k položce:					
	VV		Viz výkres D.1.2.2.7 0,095*160*1,7		25.840			
14	M	583373440	šterkopisek frakce 0-32	t	25.840			CS ÚRS 2017 01
			Poznámka k položce: Viz výkres D.1.2.2.7 0,095*160*1,7		25.840			
	P		Poznámka k položce:					
	VV		Viz výkres D.1.2.2.7 0,095*160*1,7		25.840			

PČ	Typ	Kód	Popis	MJ	Množství	J.cena [CZK]	Cena celkem [CZK]	Cenová soustava
15	M	693110620	geotextilie z polyesterových vláken netkaná, 300 g/m2, šíře 200 cm <i>Poznámka k položce:</i> geoNETEX M 300, Plošná hmotnost: 300 g/m2, Pevnost v tahu (podélně/příčně): 3,0/2,5 kN/m, Statické protřetí (CR) 400 N Funkce F F+S Šířka 2 m Délka náhaly: 50 m. Viz výkres 159,6*1,15 'Přepočtené koeficientem množství	m2	183.540			CS ÚRS 2017 01
	P							
	VV				183.540			
	D	3	Svislé a kompletní konstrukce					
16	K	313362021	Výztuž nadzákladových zdí obkladových svislých nebo odkloněných od svislice, rovných nebo oblých ze svařovaných sítí z drátů typu KARI <i>Poznámka k položce:</i> Viz výkres D.1.2.2.7 2*0,0188	t	0.038			CS ÚRS 2017 01
	P							
	VV				0.038			
17	K	321311115	Konstrukce z betonu vodních staveb přehrad, jezů a plavebních komor, spodní stavby vodních elektráren, jader přehrad, odběrných věží a výpustných zařízení, opěrných zdí, šachet, šachtic a ostatních konstrukcí prostého pro prostředí s mrazovými cykly tř. C 25/30 <i>Poznámka k souboru cen:</i> 1. Ceny lze použít i pro: a) konstrukce těsnících ostruh, vývarů, patek, dotlačných klinů, vtoků hrází a vodních elektráren, injekčních, revizních a komunikačních štol a základových výpustí hrází, podklad pod dlažbu dna vývaru, b) betony nevodostavebné a nemrazuvzdorné, pokud jsou výjimečně použity v částech konstrukcí. 2. Ceny neplatí pro: a) předsádkový beton; tento se oceňuje cenami souboru cen 313 43- .1 Předsádkový beton konstrukcí vodních staveb, b) betonový podklad pod dlažbu; tento se oceňuje cenami souboru cen 451 31-51 Podkladní a výplňové vrstvy z betonu prostého pod dlažbu, c) betonovou těsnící nebo opevňovací vrstvu; tato se oceňuje cenami souboru cen 457 31- Těsnící vrstva z betonu odolného proti agresivnímu prostředí, d) betonové zálivky kotevních šroubů, ocelových konstrukcí, různých dutin apod.; tyto se oceňují cenami souboru cen 936 45-71 Zálivka kotevních šroubů, ocelových konstrukcí, různých dutin apod.. 3. V cenách jsou započteny i náklady na : a) úpravu, opracování a ošetření pracovních spár tlakovou vodou, vzduchem nebo odstraněním betonové vrstvy, b) spojovací vrstvu na pracovních spárách, c) ošetření a ochranu čerstvého betonu proti navětráním <i>Poznámka k položce:</i> Viz výkres D.1.2.2.7 3,2	m3	3.200			CS ÚRS 2017 01
	PSC							
	P							
	VV				3.200			
18	K	326211311	Zdivo nadzákladové z lomového kamene upraveného na maltu MC 25 s vyspárováním maltou MC, s vypracováním líce, objemu přes 3 m3 režného <i>Poznámka k položce:</i> Viz výkres D.1.2.2.7 (2*0,16*12*0,2)+(2*0,31*12*0,2)+(0,3*2*5*0,2)	m3	2.856			
	P							
	VV				2.856			
	D	4	Vodorovné konstrukce					
19	K	452311121	Podkladní a zajišťovací konstrukce z betonu prostého v otevřeném výkopu desky pod potrubí, stoky a drobné objekty z betonu tř. C 8/10 <i>Poznámka k souboru cen:</i> 1. Ceny -1121 až -1181 a -1192 lze použít i pro ochrannou vrstvu pod železobetonové konstrukce. 2. Ceny -2121 až -2181 a -2192 jsou určeny pro jakékoliv úkosy sedel <i>Poznámka k položce:</i> Viz výkres D.1.2.2.7 225*0,1	m3	22.500			CS ÚRS 2017 01
	PSC							
	P							
	VV				22.500			
	D	5	Komunikace pozemní					
20	K	569851111	Zpevnění krajnic nebo komunikací pro pěší s rozprostřením a zhutněním, po zhutnění štěrkdortní tl. 150 mm	m2	160.000			CS ÚRS 2017 01

PČ	Typ	Kód	Popis	MJ	Množství	J.cena [CZK]	Cena celkem [CZK]	Cenová soustava
	PSC		<i>Poznámka k souboru cen:</i> 1. V cenách 51-11 až 55-11 jsou započteny i náklady na prohození zeminy. 2. V cenách 51-11 až 55-11 nejsou započteny náklady na: a) opatření zeminy a její přemístění k místu zabudování, které se oceňují podle čl. 3111 Všeobecných podmínek části A 01 tohoto katalogu, b) odklizení					
	P		<i>Poznámka k položce:</i> Mlatová konstrukce cestv: Viz výkres D.1.2.2.7					
	VV		160		160.000			
	D	8	Trubní vedení					
21	K	871161941	Výměna vodovodního potrubí z plastů v otevřeném výkopu z polyetylenu PE 100 svařovaných na tupo SDR 11/PN16 D 32 x 3,0 mm	m	20.000			CS ÚRS 2017 01
	PSC		<i>Poznámka k souboru cen:</i> 1. Ceny jsou určeny pouze pro případy havárií nebo běžných oprav venkovních vodovodů. 2. Ceny nelze použít při zřízení nových venkovních vodovodů. 3. V cenách 871 ...-19.. Výměna vodovodního potrubí z plastů jsou zahrnuty náklady na demontáž stávajícího a montáž nového potrubí. 4. V cenách potrubí nejsou započteny náklady na: a) dodání potrubí; potrubí se oceňuje					
	P		<i>Poznámka k položce:</i> Viz výkres D.1.2.2.7					
22	M	286135950	potrubí dvouvrstvé PE100 s 10% signalizační vrstvou, SDR 11, 32x3,0. L=12m	m	20.000			CS ÚRS 2017 01
	P		<i>Poznámka k položce:</i> Viz výkres D.1.2.2.7					
	D	9	Ostatní konstrukce a práce, bourání					
23	K	916241213	Osazení obrubníku kamenného se zřízením lože, s vyplněním a zatřením spár cementovou maltou stojatého s boční opěrou z betonu prostého tř. C 12/15, do lože z betonu prostého těže značky	m	225.000			CS ÚRS 2017 01
	PSC		<i>Poznámka k souboru cen:</i> 1. Ceny -1211, -1212 a -1213 lze použít i pro osazení krajníků z kamene. 2. V cenách chodníkových obrubníků ležatých i stojatých jsou započteny pro osazení: a) do lože z kamenná těžého i náklady na dodání hmot pro lože tl. 80 až 100 mm, b) do lože z betonu prostého i náklady na dodání hmot pro lože tl. 80 až 100 mm; v cenách -1113 a -1213 též náklady na zřízení boční opěry. 3. Část lože z betonu prostého přesahující tl. 100 mm se oceňuje cenou 916 99-1121					
	P		<i>Poznámka k položce:</i> Lože pod obrubníky, krajníky nebo obruby z dlažebních kostek 4. V cenách nejsou započteny					
			Viz výkres D.1.2.2.7					
24	M	583803740	obrubník kamenný přímý, žula, 12x25	m	225.000			CS ÚRS 2017 01
	P		<i>Poznámka k položce:</i> Viz výkres D.1.2.2.7					
	VV		225		225.000			
	D	998	Přesun hmot					
25	K	998332011	Přesun hmot pro úpravy vodních toků a kanály, hráze rybníků apod. dopravní vzdálenost do 500 m	t	194.012			
	PSC		<i>Poznámka k souboru cen:</i> 1. Ceny jsou určeny pro jakoukoliv konstrukčně-materiálovou charakteristiku.					
	D	PSV	Práce a dodávky PSV					
	D	767	Konstrukce zámečnické					
26	K	767161117	Montáž zábradlí rovného z trubek nebo tenkostěnných profilů do zdíva, hmotnosti 1 m zábradlí přes 30 do 45 kg	m	9.000			CS ÚRS 2017 01

PČ	Typ	Kód	Popis	MJ	Množství	J.cena [CZK]	Cena celkem [CZK]	Cenová soustava
			<i>Poznámka k souboru cen:- 1. Cenami -51 . . lze oceňovat i montáž madel a průběžnou (horizontální) výplň z trubek nebo tenkostěnných profilů, které se montují z dodaných dílů na samostatně osazované ocelové sloupky nebo na zabudované kotevní prvky. 2. Cenami nelze oceňovat montáž samostatného sloupku pro dřevěné madlo; tyto práce se oceňují cenou 767 22-0550 Osazení samostatného sloupku. 3. V cenách nejsou započteny náklady na: a) vytvoření ohybu nebo ohybníku; tyto práce se oceňují cenou 767 22-0191 nebo -0490 Příplatek za vytvoření ohybu, b) montáž hliníkových kování lišt; tyto práce se oceňují cenami 767 80 4110 až 4115 Montáž ořetavních rámečkových</i>					
	PSC							
	P		<i>Viz výkres D.1.2.2.7</i>					
27	M	140110160	trubka ocelová bezešvá hladká jakost 11 353, 31,8 x 4,0 mm	m	28.000			CS ÚRS 2017 01
	P		<i>Poznámka k položce: Viz výkres D.1.2.2.7</i>					
	D	789	Povrchové úpravy ocelových konstrukcí a technologických zařízení					
28	K	789431531	Žárové stříkání potrubí slitinou zínacor ZnAl, tloušťky 100 µm do DN 50	m2	5.280			CS ÚRS 2017 01
	D	M	Práce a dodávky M					
	D	46-M	Zemní práce při extr.mont.pracích					
29	M	R06	Výrobky lomařské a kamenické kamenné žula obloukové	ks	24.000			
	P		<i>Poznámka k položce: kamenofez na stunně schodiště: Viz výkres D.1.2.2.7</i>					
	VV		24		24.000			



KRYCÍ LIST SOUPISU

Stavba:

Hospodaření s povrchovou vodou v areálu botanické zahrady v Rakovníku

Objekt:

SO 06 - Příkopy

KSO: 833 1
Místo: Rakovník

CC-CZ:
Datum: 30. 10. 2017

Zadavatel:
Město Rakovník

IČ:
DIČ:

Uchazeč:
ENVIRONMENTAL BUILDING a.s.

IČ: 09713662
DIČ: CZ09713662

Projektant:
VODNÍ DÍLA - TBD a.s.

IČ: 49241648
DIČ:

Poznámka:

Cena bez DPH

243,777.65

	Základ daně	Sazba daně	Výše daně
DPH základní	243,777.65	21.00%	51,193.31
snížená	0.00	15.00%	0.00

Cena s DPH

v CZK

294,970.96

REKAPITULACE ČLENĚNÍ SOUPISU PRACÍ

Stavba: Hospodaření s povrchovou vodou v areálu botanické zahrady v Rakovníku

Objekt: **SO 06 - Příkopy**

Místo: Rakovník
Zadavatel: Město Rakovník
Uchazeč: ENVIRONMENTAL BUILDING a.s.

Datum: 30. 10. 2017

Projektant: VODNÍ DÍLA - TBD a.s.

Kód dílu - Popis

Cena celkem [CZK]

Náklady soupisu celkem	243,777.65
HSV - Práce a dodávky HSV	243,777.65
1 - Zemní práce	104,978.85
3 - Svislé a kompletní konstrukce	112,080.57
4 - Vodorovné konstrukce	776.79
8 - Trubní vedení	8,114.70
997 - Přesun sutě	7.00
998 - Přesun hmot	17,819.74

SOUPIS PRACÍ

Stavba:

Hospodaření s povrchovou vodou v areálu botanické zahrady v Rakovníku

Objekt:

SO 06 - Příkopy

Místo: Rakovník

Datum: 30. 10. 2017

Zadavatel: Město Rakovník

Projektant: VODNÍ DÍLA - TBD a.s.

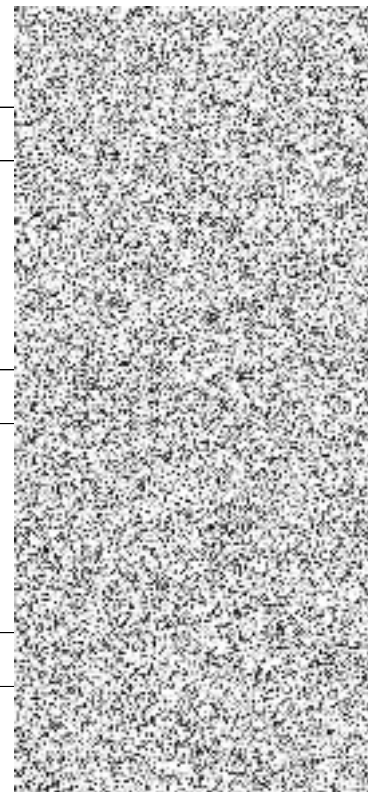
Uchazeč: ENVIRONMENTAL BUILDING a.s.

PČ	Typ	Kód	Popis	MJ	Množství	J.cena [CZK]	Cena celkem [CZK]	Cenová soustava
----	-----	-----	-------	----	----------	--------------	-------------------	-----------------

Náklady soupisu celkem

243,777.65

D	HSV	Práce a dodávky HSV						
D	1	Zemní práce						
1	K	112101103	Kácení stromů s odřezáním kmene a s odvětvením listnatých, průměru kmene přes 500 do 700 mm <i>Poznámka k souboru cen:</i> 1. Ceny lze použít i pro odstranění stromů ze sesuté zeminy, vývrátů a polomů. 2. V ceně jsou započteny i náklady na případné nutné odklizení kmene a větvi odděleně na vzdálenost do 50 m nebo s naložením na dopravní prostředek. 3. Průměr kmene se měří v místě řezu. 4. Ceny nelze užít v případě, kdy je nutné odstraňování stromu po částech; tyto práce lze oceňovat příslušnými cenami katalogu 823-1 Plochy a úprava území. 5. Počet stromů při kácení souvislého lesního porostu lze určit podle tabulky uvedené v příloze č. 2. 6. Práce jsou prováděné <i>Poznámka k položce:</i> Viz výkres D.1.2.2.8	kus	1.000			CS ÚRS 2017 01
	PSC							
	P							
2	K	112101123	Kácení stromů s odřezáním kmene a s odvětvením jehličnatých bez odkornění, kmene průměru přes 500 do 700 mm <i>Poznámka k souboru cen:</i> 1. Ceny lze použít i pro odstranění stromů ze sesuté zeminy, vývrátů a polomů. 2. V ceně jsou započteny i náklady na případné nutné odklizení kmene a větvi odděleně na vzdálenost do 50 m nebo s naložením na dopravní prostředek. 3. Průměr kmene se měří v místě řezu. 4. Ceny nelze užít v případě, kdy je nutné odstraňování stromu po částech; tyto práce lze oceňovat příslušnými cenami katalogu 823-1 Plochy a úprava území. 5. Počet stromů při kácení souvislého lesního porostu lze určit podle tabulky uvedené v příloze č. 2. 6. Práce jsou prováděné <i>Poznámka k položce:</i> Viz výkres D.1.2.2.8	kus	1.000			CS ÚRS 2017 01
	PSC							
	P							
3	K	112201103	Odstranění pařezů s jejich vykopáním, vytrháním nebo odstřelením, s přesekáním kořenů průměru přes 500 do 700 mm <i>Poznámka k souboru cen:</i> 1. Ceny lze použít i pro odstranění pařezů ze sesuté zeminy, vývrátů a polomů. 2. V ceně jsou započteny i náklady na případné nutné odklizení pařezů na hromady na vzdálenost do 50 m nebo naložení na dopravní prostředek. 3. Mají-li se odstraňovat pařezy z pokáceného souvislého lesního porostu, lze počet pařezů stanovit s přihlédnutím k tabulce v příloze č. 1. 4. Zásyp jam po pařezech se oceňuje cenami souboru cen 174 20-12 této části katalogu. 5. Průměr pařezu se <i>Poznámka k položce:</i> Viz výkres D.1.2.2.8	kus	2.000			CS ÚRS 2017 01
	PSC							
	P							



PČ	Typ	Kód	Popis	MJ	Množství	J.cena [CZK]	Cena celkem [CZK]	Cenová soustava
4	K	115101201	Čerpání vody na dopravní výšku do 10 m s uvažovaným průměrným přítokem do 500 l/min	hod	168.000			CS ÚRS 2017 01
	PSC		<p>Poznámka k souboru cen: □</p> <p>1. Ceny jsou určeny pro čerpání ve dne, v noci, v pracovní dny i ve dnech pracovního klidu. 2. Ceny nelze použít pro čerpání vody při snižování hladiny podzemní vody soustavou čerpacích jehel; toto snižování hladiny vody se oceňuje cenami souborů cen: a) 115 20-12 Čerpací jehla, b) 115 20-13 Montáž a demontáž zařízení čerpací a odsávací stanice, c) 115 20-14 Montáž, opotřebení a demontáž sběrného potrubí, d) 115 20-15 Montáž a demontáž odpadního potrubí, e) 115 20-16 Odsávání a čerpání vody sběrným potrubím. 3. V cenách jsou započteny i náklady na odpadní potrubí v délce do 20 m, na lešení pod čerpadla a pod odpadní potrubí. Pro převedení vody na vzdálenost větší než 20 m se použijí položky souboru cen 115 00-11 Převedení vody potrubím tohoto katalogu. 4. V cenách nejsou započteny náklady na zřízení čerpacích jímek nebo projektovaných studní: a) kopaných; tyto se oceňují příslušnými cenami části A 02 Zemní práce pro objekty oborů 821 až 828, b) vrtaných; tyto se oceňují příslušnými cenami katalogu 800-2 Zvláštní zakládání objektů. 5. Doba, po kterou nejsou čerpadla v činnosti, se neoceňuje. Výjimkou je přerušení čerpání vody na dobu do 15 minut jednotlivě; toto přerušení se od doby čerpání nepočítá. □</p> <p>Poznámka k položce: □</p> <p>Dopravní výšku vody se rozumí svislá vzdálenost mezi hladinou vody v</p> <p>Viz výkres D.1.2.2.8</p> <p>7*24</p>		168.000			
5	K	122301102	Odkopávky a prokopávky nezapažené s přehozením výkopku na vzdálenost do 3 m nebo s naložením na dopravní prostředek v hornině tř. 4 přes 100 do 1 000 m ³	m ³	35.748			CS ÚRS 2017 01
	PSC		<p>Poznámka k souboru cen: □</p> <p>1. Odkopávky a prokopávky v roubených prostorech se oceňují podle čl. 3116 Všeobecných podmínek tohoto katalogu. 2. Odkopávky a prokopávky ve stržích při lesnicko-technických melioracích (LTM) se oceňují cenami do 100 m³ pro jakýkoliv skutečný objem výkopu; ostatní odkopávky a prokopávky při LTM se oceňují při jakémkoliv objemu výkopu přes 100 m³ cenami přes 100 do 1 000 m³. 3. Cenu lze noužit i pro vykopy odnadových jam. 4. Cenu lze noužit i</p> <p>Poznámka k položce: □</p> <p>Viz výkres D.1.2.2.8</p> <p>((0,34+0,44+0,35+0,45+0,58)/5)*82,75</p>		35.748			
	P							
	VV				35.748			
	VV		Součet		35.748			
6	K	130901122	Bourání konstrukcí v hloubených vykopávkách - ručně z betonu prostého prokládaného kamenem	m ³	0.010			CS ÚRS 2017 01
	PSC		<p>Poznámka k souboru cen: □</p> <p>1. Ceny jsou určeny pouze pro bourání konstrukcí ze zdiva nebo z betonu ve výkopišti při provádění zemních prací, jsou-li zdivo nebo beton obklopeny horninou nebo sypaninou tak, že k nim bez vykopy není přístup. 2. Ceny lze použít i pro bourání konstrukcí při vykopykách zářezů. 3. Ceny nelze použít pro bourání konstrukcí a) na suchu ze zdiva nebo z betonu jako samostatnou stavební práci, i když jsou bourané konstrukce pod úrovní terénu, jako např. zdi, stropy a klenby v suterénu, b) pod vodou - ze zdiva nebo z betonu prostého, zakazuje-li projekt použití trhavin, - z betonu železového nebo předpjatého a ocelových konstrukcí. 4. Svislé, příp. vodorovné přemístění materiálu z rozbouřených konstrukcí ve výkopišti se oceňuje jako přemístění výkopku z hornin 5 až 7 cenami souboru cen 161 10-11 Svislé přemístění výkopku, příp. 162 - 0-1 . Vodorovné přemístění výkopku se složením, ale bez naložení a rozprostření. 5. Poznámka k položce: □</p> <p>Viz výkres D.1.2.2.8</p>					
	P							
7	K	132301101	Hloubení zapažených i nezapažených rýh šířky do 600 mm s urovnáním dna do předepsaného profilu a spádu v hornině tř. 4 do 100 m ³	m ³	36.053			CS ÚRS 2017 01
	PSC		<p>Poznámka k souboru cen: □</p> <p>1. V cenách jsou započteny i náklady na přehození výkopku na přilehlém terénu na vzdálenost do 3 m od podélné osy rýhy nebo naložení na dopravní prostředek. 2. Ceny jsou určeny pro rýhy: a) šířky přes 200 do 300 mm a hloubky do 750 mm, b) šířky přes 300 do 400 mm a hloubky do 1 000 mm, c) šířky přes 400 do 500 mm a hloubky do 1 250 mm, d) šířky přes 500 do 600 mm a hloubky do 1 500 mm. 3. Nákladů na svislé přemístění výkopku nad 1 m hloubky se určí dle ustanovení</p>					

PČ	Typ	Kód	Popis	MJ	Množství	J.cena [CZK]	Cena celkem [CZK]	Cenová soustava
	P		<i>Poznámka k položce:</i> Viz výkres D.1.2.2.8					
	VV		(5,75*1,35*2,2)+(5,75*1,5*2,2)		36.053			
	VV		Součet		36.053			
8	K	162201401	Vodorovné přemístění větví, kmenů nebo pařezů s naložením, složením a dopravou do 1000 m větví stromů listnatých, průměru kmene přes 100 do 300 mm	kus	1.000			CS ÚRS 2017 01
	PSC		<i>Poznámka k souboru cen:</i> 1. Průměr kmene i pařezu se měří v místě řezu. 2. Měrná jednotka ie 1 strom.					
	P		<i>Poznámka k položce:</i> Viz výkres D.1.2.2.8					
9	K	162201405	Vodorovné přemístění větví, kmenů nebo pařezů s naložením, složením a dopravou do 1000 m větví stromů jehličnatých, průměru kmene přes 100 do 300 mm	kus	1.000			CS ÚRS 2017 01
	PSC		<i>Poznámka k souboru cen:</i> 1. Průměr kmene i pařezu se měří v místě řezu. 2. Měrná jednotka ie 1 strom.					
	P		<i>Poznámka k položce:</i> Viz výkres D.1.2.2.8					
10	K	162201453	Vodorovné přemístění větví, kmenů nebo pařezů s naložením, složením a dopravou do 2000 m pařezů kmenů, průměru přes 500 do 700 mm	kus	2.000			CS ÚRS 2017 01
	PSC		<i>Poznámka k souboru cen:</i> 1. Průměr kmene i pařezu se měří v místě řezu. 2. Měrná jednotka ie 1 strom.					
	P		<i>Poznámka k položce:</i> Viz výkres D.1.2.2.8					
11	K	162701105	Vodorovné přemístění výkopku nebo sypaniny po suchu na obvyklém dopravním prostředku, bez naložení výkopku, avšak se složením bez rozhrnutí z horniny tř. 1 až 4 na vzdálenost přes 9 000 do 10 000 m	m3	34.561			CS ÚRS 2017 01
	PSC		<i>Poznámka k souboru cen:</i> 1. Ceny nelze použít, předepisuje-li projekt přemístit výkopek na místo nepřístupné obvyklým dopravním prostředkům; toto přemístění se oceňuje individuálně. 2. V cenách jsou započteny i náhrady za jízdu loženého vozidla v terénu ve výkopišti nebo na násypišti. 3. V cenách nejsou započteny náklady na rozhrnutí výkopku na násypišti; toto rozhrnutí se oceňuje cenami souboru cen 171.0-... Uložení sypaniny do násypů a 171.20-1201 Uložení sypaniny na skládky. 4. Je-li na dopravní dráze pro vodorovné přemístění nějaká překážka, pro kterou je nutno překládat výkopek z jednoho obvyklého dopravního prostředku na jiný obvyklý dopravní prostředek, oceňuje se toto lomené vodorovné přemístění výkopku v každém úseku samostatně příslušnou cenou tohoto souboru cen a překládání výkopku cenami souboru cen 167.10-3. Nakládání nelehkého výkopku z hromad s ohledem na ustanovení pozn. číslo 5.5. Přemístění li se výkopok <i>Poznámka k položce:</i> Viz výkres D.1.2.2.4					
	P		Viz výkres D.1.2.2.4					
	VV		35,748+36,053-37,24		34.561			
12	K	171201211	Uložení sypaniny poplatek za uložení sypaniny na skládce (skládkovné)	t	58.754			CS ÚRS 2017 01

PČ	Typ	Kód	Popis	MJ	Množství	J.cena [CZK]	Cena celkem [CZK]	Cenová soustava
15	K	181451121	Založení trávníku na půdě předem připravené plochy přes 1000 m2 výsevem včetně utážení lučního v rovině nebo na svahu do 1:5	m2	150.000			S ÚRS 2017 01
	PSC		<i>Poznámka k souboru cen:</i> 1. V cenách jsou započteny i náklady na pokosení, naložení a odvoz odpadu do 20 km se složením. 2. V cenách -1161 až -1164 nejsou započteny i náklady na zatravnovací textilii. 3. V cenách nejsou započteny náklady na: a) přípravu půdy, b) travní semeno, tyto náklady se oceňují ve specifikaci, c) vypleti a zalévání; tyto práce se oceňují cenami části C02 souborů cen 185 80-42 Vypleti a 185 80-43 Zaliti rostlin vodou, d) srovnání terénu, tyto práce se oceňují souborem cen 181 1 - Plošná úprava terénu. 4. V cenách o sklonu svahu přes 1:1 jsou uvažovány podmínky Viz výkres D.1.2.2.8					
	P							
16	M	005724800	osivo směs jetelotravní	kg	2.250			S ÚRS 2017 01
	P		<i>Poznámka k položce:</i> Viz výkres D.1.2.2.8					
	VV		150*0,015 "Přepočtené koeficientem množství		2.250			
	VV		Součet		2.250			
	D	3	Svislé a kompletní konstrukce					
17	K	321311116	Konstrukce z betonu vodních staveb přehrad, jezů a plavebních komor, spodní stavby vodních elektráren, jader přehrad, odběrných věží a výpustných zařízení, opěrných zdí, šacht, šachtic a ostatních konstrukcí prostého prostředí s mrazovými cykly tř. C 30/37	m3	17.760			S ÚRS 2017 01
	PSC		<i>Poznámka k souboru cen:</i> 1. Ceny lze použít i pro: a) konstrukce těsnících ostruh, vývarů, patek, dotlačných klinů, vtoků hrází a vodních elektráren, injekčních, revizních a komunikačních štol a základových výpustí hrází, podklad pod dlažbu dna vývaru, b) betony nevodotěsné a nemrazuvzdorné, pokud jsou výjimečně použity v částech konstrukcí. 2. Ceny neplatí pro: a) předsádkový beton; tento se oceňuje cenami souboru cen 313 43- .1 Předsádkový beton konstrukcí vodních staveb, b) betonový podklad pod dlažbu; tento se oceňuje cenami souboru cen 451 31-51 Podkladní a výplňové vrstvy z betonu prostého pod dlažbu, c) betonovou těsnící nebo opevňovací vrstvu; tato se oceňuje cenami souboru cen 457 31- Těsnící vrstva z betonu odolného proti agresivnímu prostředí, d) betonové zálivky kotevních šroubů, ocelových konstrukcí, různých dutin apod.; tyto se oceňují cenami souboru cen 936 45-71 Zálivka kotevních šroubů, ocelových konstrukcí, různých dutin apod.. 3. V cenách jsou započteny i náklady na : a) úpravu, opracování a ošetření pracovních spár tlakovou vodou, vzduchem nebo odstraněním betonové vrstvy, b) spojovací vrstvu na pracovních spárách c) ošetření a ochranu čerstvého betonu proti navětrnostním <i>Poznámka k položce:</i> Viz výkres D.1.2.2.8 0,8*5,55*2					
	P							
	VV				17.760			
18	K	326211311	Zdivo nadzákladové z lomového kamene upraveného na maltu MC 25 s vyspárováním maltou MC, s vypracováním líce, objemu přes 3 m3 režného	m3	1.600			
	P		<i>Poznámka k položce:</i> Viz výkres D.1.2.2.8					
	VV		0,25*1,5*2+0,25*1,7*2		1.600			
	D	4	Vodorovné konstrukce					
19	K	452311121	Podkladní a zajišťovací konstrukce z betonu prostého v otevřeném výkopu desky pod potrubí, stoky a drobné objekty z betonu tř. C 8/10	m3	0.251			S ÚRS 2017 01
	PSC		<i>Poznámka k souboru cen:</i> 1. Ceny -1121 až -1181 a -1192 lze použít i pro ochrannou vrstvu pod železobetonové konstrukce. 2. Ceny -2121 až -2181 a -2192 jsou určeny pro jakékoliv úkosy sedel <i>Poznámka k položce:</i> Viz výkres D.1.2.2.8					
	P							
	VV		0,57*0,1*2*2,2		0.251			

PČ	Typ	Kód	Popis	MJ	Množství	J.cena [CZK]	Cena celkem [CZK]	Cenová soustava
D 8 Trubní vedení								
20	M	286137010	potrubí kanalizační tlakové PE100 SDR 17, 160 x 9,4 mm <i>Poznámka k položce: Viz výkres D.1.2.2.8</i>	m	11.100			CS ÚRS 2017 01
21	K	871238111	Kladení drenážního potrubí z plastických hmot do připravené rýhy z tvrdého PVC, průměru přes 150 do 200 mm <i>Poznámka k souboru cen:▫ 1. Ceny 21-9111 a 21-9113 jsou určeny v zemině třídy 1 až 4. 2. Ceny 21-8113, 21-9111 a 21-9113 lze použít i pro potrubí s prefabrikovaným filtrem. 3. V cenách 21-9111 a 21-9113 jsou započteny i náklady na: a) proříznutí rýhy, b) vtažení flexibilního potrubí. 4. V cenách nejsou započteny náklady na dodání trub a tvarovek z plastických hmot a kameniva; tyto se oceňují ve Viz výkres D.1.2.2.8</i>	m	11.100			CS ÚRS 2017 01
	PSC							
	P							
	VV				11.100			
	VV				11.100			
D 997 Přesun sutě								
22	K	997013801	Poplatek za uložení stavebního odpadu na skládce (skládkovné) betonového <i>Poznámka k souboru cen:▫ 1. Ceny uvedené v souboru lze po dohodě upravit podle místních podmínek. 2. Uložení odpadů neuvedených v souboru cen se oceňuje individuálně. 3. V cenách je započítán poplatek za ukládání odpadu dle zákona 185/2001 Sb. 4. Případné drcení stavebního odpadu lze ocenit 0,01*2,5</i>	t	0.025			CS ÚRS 2017 01
	PSC							
	VV				0.025			
D 998 Přesun hmot								
23	K	998332011	Přesun hmot pro úpravy vodních toků a kanály, hráze rybníků apod. dopravní vzdálenost do 500 m <i>Poznámka k souboru cen:▫ 1. Ceny jsou určeny pro jakoukoliv konstrukčně-materiálovou charakteristiku.</i>	t	54.389			
	PSC							

KRYCÍ LIST SOUPISU

Stavba:

Hospodaření s povrchovou vodou v areálu botanické zahrady v Rakovníku

Objekt:

VON - VON

KSO: 833 1
Místo: Rakovník

CC-CZ:
Datum: 30. 10. 2017

Zadavatel:
Město Rakovník

IČ:
DIČ:

Uchazeč:
ENVIRONMENTAL BUILDING a.s.

IČ: 09713662
DIČ: CZ09713662

Projektant:
VODNÍ DÍLA - TBD a.s.

IČ: 49241648
DIČ:

Poznámka:

Cena bez DPH

98,000.00

	Základ daně	Sazba daně	Výše daně
DPH základní	98,000.00	21.00%	20,580.00
snížená	0.00	15.00%	0.00

Cena s DPH

v CZK

118,580.00

REKAPITULACE ČLENĚNÍ SOUPISU PRACÍ

Stavba: Hospodaření s povrchovou vodou v areálu botanické zahrady v Rakovníku

Objekt: **VON - VON**

Místo: Rakovník

Datum: 30. 10. 2017

Zadavatel: Město Rakovník

Projektant: VODNÍ DÍLA - TBD a.s.

Uchazeč: ENVIRONMENTAL BUILDING a.s.

Kód dílu - Popis

Cena celkem [CZK]

Náklady soupisu celkem

98,000.00

VRN - Vedlejší rozpočtové náklady

98,000.00

VRN1 - Průzkumné, geodetické a projektové práce

49,000.00

VRN3 - Zařízení staveniště

30,500.00

VRN4 - Inženýrská činnost

12,000.00

SOUPIS PRACÍ

Stavba:

Hospodaření s povrchovou vodou v areálu botanické zahrady v Rakovníku

Objekt:

VON - VON

Místo: Rakovník

Datum: 30. 10. 2017

Zadavatel: Město Rakovník

Projektant: VODNÍ DÍLA - TBD a.s.

Uchazeč: ENVIRONMENTAL BUILDING a.s.

PČ	Typ	Kód	Popis	MJ	Množství	J.cena [CZK]	Cena celkem [CZK]	Cenová soustava
----	-----	-----	-------	----	----------	--------------	-------------------	-----------------

Náklady soupisu celkem

D VRN Vedlejší rozpočtové náklady

6	K	R5	Provedení opatření vyplývajících z povodňového a havarijního plánu	Kč	1.000			
---	---	----	--	----	-------	--	--	--

D VRN1 Průzkumné, geodetické a projektové práce

1	K	012203000	Průzkumné, geodetické a projektové práce geodetické práce při provádění stavby	Kč	1.000			
---	---	-----------	--	----	-------	--	--	--

P

Poznámka k položce:

Poznámka k položce:.. Geodetické zaměření polohového a výškového uložení drěnu.

2	K	012403000	Průzkumné, geodetické a projektové práce geodetické práce kartografické práce	Kč	1.000			CS ÚRS 2017 01
---	---	-----------	---	----	-------	--	--	----------------

3	K	013254000	Průzkumné, geodetické a projektové práce projektové práce dokumentace stavby (výkresová a textová) skutečného provedení stavby	Kč	1.000			CS ÚRS 2017 01
---	---	-----------	--	----	-------	--	--	----------------

D VRN3 Zařízení staveniště

4	K	030001000	Zřízení a odstranění zařízení staveniště, stavební buňka a WC	Kč	1.000			
---	---	-----------	---	----	-------	--	--	--

5	K	039203000	Úprava terénu po zrušení zařízení staveniště	Kč	1.000			
---	---	-----------	--	----	-------	--	--	--

D VRN4 Inženýrská činnost

7	K	042903000	Zpracování Havarijního a povodňového plánu	Kč	1.000			CS ÚRS 2017 01
---	---	-----------	--	----	-------	--	--	----------------

Struktura údajů, formát souboru a metodika pro zpracování

Struktura

Soubor je složen ze záložky Rekapitulace stavby a záložek s názvem soupisu prací pro jednotlivé objekty ve formátu XLSX. Každá ze záložek přitom obsahuje ještě samostatné sestavy vymezené orámováním a nadpisem sestavy.

Rekapitulace stavby obsahuje sestavu Rekapitulace stavby a Rekapitulace objektů stavby a soupisů prací.

V sestavě **Rekapitulace stavby** jsou uvedeny informace identifikující předmět veřejné zakázky na stavební práce, KSO, CC-CZ, CZ-CPV, CZ-CPA a celkové nabídkové ceny uchazeče.

V sestavě **Rekapitulace objektů stavby a soupisů prací** je uvedena rekapitulace stavebních objektů, inženýrských objektů, provozních souborů, vedlejších a ostatních nákladů a ostatních nákladů s rekapitulací nabídkové ceny za jednotlivé soupisy prací. Na základě údaje Typ je možné identifikovat, zda se jedná o objekt nebo soupis prací pro daný objekt:

STA	Stavební objekt pozemní
ING	Stavební objekt inženýrský
PRO	Provozní soubor
VON	Vedlejší a ostatní náklady
OST	Ostatní
Soupis	Soupis prací pro daný typ objektu

Soupis prací pro jednotlivé objekty obsahuje sestavy Krycí list soupisu, Rekapitulace členění soupisu prací, Soupis prací. Za soupis prací může být považován i objekt stavby v případě, že neobsahuje podřízenou zakázku.

Krycí list soupisu obsahuje rekapitulaci informací o předmětu veřejné zakázky ze sestavy Rekapitulace stavby, informaci o zařazení objektu do KSO, CC-CZ, CZ-CPV, CZ-CPA a rekapitulaci celkové nabídkové ceny uchazeče za aktuální soupis prací.

Rekapitulace členění soupisu prací obsahuje rekapitulaci soupisu prací ve všech úrovních členění soupisu tak, jak byla tato členění použita (např. stavební díly, funkční díly, případně jiné členění) s rekapitulací nabídkové ceny.

Soupis prací obsahuje položky veškerých stavebních nebo montážních prací, dodávek materiálů a služeb nezbytných pro zhotovení stavebního objektu, inženýrského objektu, provozního souboru, vedlejších a ostatních nákladů.

Pro položky soupisu prací se zobrazují následující informace:

PČ	Pořadové číslo položky v aktuálním soupisu
TYP	Typ položky: K - konstrukce, M - materiál, PP - plný popis, PSC - poznámka k souboru cen, P - poznámka k položce, VV - výkaz výměr
Kód	Kód položky
Popis	Zkrácený popis položky
MJ	Měrná jednotka položky
Množství	Množství v měrné jednotce
J.cena	Jednotková cena položky. Zadaní může obsahovat namísto J.ceny sloupce J.materiál a J.montáž, jejichž součet definuje J.cenu položky.
Cena celkem	Celková cena položky daná jako součin množství a j.ceny
Cenová soustava	Příslušnost položky do cenové soustavy

Ke každé položce soupisu prací se na samostatných řádcích může zobrazovat:

Plný popis položky
Poznámka k souboru cen a poznámka zadavatele
Výkaz výměr

Pokud je k řádce výkazu výměr evidovaný údaj ve sloupci Kód, jedná se o definovaný odkaz, na který se může odvolávat výkaz výměr z jiné položky.

Metodika pro zpracování

Jednotlivé sestavy jsou v souboru provázány. Editovatelné pole jsou zvýrazněny žlutým podbarvením, ostatní pole neslouží k editaci a nesmí být jakkoliv modifikovány.

Uchazeč je pro podání nabídky povinen vyplnit žlutě podbarvená pole:

Pole Uchazeč v sestavě Rekapitulace stavby - zde uchazeč vyplní svůj název (název subjektu)

Pole IČ a DIČ v sestavě Rekapitulace stavby - zde uchazeč vyplní svoje IČ a DIČ

Datum v sestavě Rekapitulace stavby - zde uchazeč vyplní datum vytvoření nabídky

J.cena - jednotková cena v sestavě Soupis prací o maximálním počtu desetinných míst uvedených v poli

- pokud sestavy soupisů prací obsahují pole J.cena, musí být všechna tato pole vyplněna nenulovými kladnými číslicemi

Poznámka - nepovinný údaj pro položku soupisu

V případě, že sestavy soupisů prací neobsahují pole J.cena, potom ve všech soupisech prací obsahují pole:

- J.materiál - jednotková cena materiálu

- J.montáž - jednotková cena montáže

Uchazeč je v tomto případě povinen vyplnit všechna pole J.materiál a pole J.montáž nenulovými kladnými číslicemi. V případech, kdy položka neobsahuje žádný materiál je přípustné, aby pole J.materiál bylo vyplněno nulou. V případech, kdy položka neobsahuje žádnou montáž je přípustné, aby pole J.montáž bylo vyplněno nulou. Není však přípustné, aby obě pole - J.materiál, J.Montáž byly u jedné položky vyplněny nulou.

Rekapitulace stavby

Název atributu	Povinný (A/N)	Popis	Typ	Max. počet znaků
Kód	A	Kód stavby	String	20
Stavba	A	Název stavby	String	120
Místo	N	Místo stavby	String	50
Datum	A	Datum vykonaného exportu	Date	
KSO	N	Klasifikace stavebního objektu	String	15
CC-CZ	N	Klasifikace stavbeních děl	String	15
CZ-CPV	N	Společný slovník pro veřejné zakázky	String	20
CZ-CPA	N	Klasifikace produkce podle činností	String	20
Zadavatel	N	Zadavatel zadání	String	50
IČ	N	IČ zadavatele zadání	String	20
DIČ	N	DIČ zadavatele zadání	String	20
Uchazeč	N	Uchazeč veřejné zakázky	String	50
Projektant	N	Projektant	String	50
Poznámka	N	Poznámka k zadání	String	255
Sazba DPH	A	Rekapitulace sazeb DPH u položek soupisů	eGSazbaDph	
Základna DPH	A	Základna DPH určena součtem celkové ceny z položek soupisů	Double	
Hodnota DPH	A	Hodnota DPH	Double	
Cena bez DPH	A	Celková cena bez DPH za celou stavbu. Sčítává se ze všech listů.	Double	
Cena s DPH	A	Celková cena s DPH za celou stavbu	Double	

Rekapitulace objektů stavby a soupisů prací

Název atributu	Povinný (A/N)	Popis	Typ	Max. počet znaků
Kód	A	Přebírá se z Rekapitulace stavby	String	20
Stavba	A	Přebírá se z Rekapitulace stavby	String	120
Místo	N	Přebírá se z Rekapitulace stavby	String	50
Datum	A	Přebírá se z Rekapitulace stavby	Date	
Zadavatel	N	Přebírá se z Rekapitulace stavby	String	50
Projektant	N	Přebírá se z Rekapitulace stavby	String	50
Uchazeč	N	Přebírá se z Rekapitulace stavby	String	50
Kód	A	Kód objektu	String	20
Objektu, Soupis prací	A	Název objektu	String	120
Cena bez DPH	A	Cena bez DPH za daný objekt	Double	
Cena s DPH	A	Cena spolu s DPH za daný objekt	Double	
Typ	A	Typ zakázky	eGTypZakazky	

Krycí list soupisu

Název atributu	Povinný (A/N)	Popis	Typ	Max. počet znaků
Stavba	A	Přebírá se z Rekapitulace stavby	String	120
Objekt	A	Kód a název objektu	String	20 + 120
Soupis	A	Kód a název soupisu	String	20 + 120
KSO	N	Klasifikace stavebního objektu	String	15
CC-CZ	N	Klasifikace stavebních děl	String	15
CZ-CPV	N	Společný slovník pro veřejné zakázky	String	20
CZ-CPA	N	Klasifikace produkce podle činností	String	20
Místo	N	Přebírá se z Rekapitulace stavby	String	50
Zadavatel	N	Přebírá se z Rekapitulace stavby	String	50
Uchazeč	N	Přebírá se z Rekapitulace stavby	String	50
Projektant	N	Přebírá se z Rekapitulace stavby	String	50
Poznámka	N	Poznámka k soupisu prací	String	255
Sazba DPH	A	Rekapitulace sazeb DPH na položkách aktuálního soupisu	eGSazbaDph	
Základna DPH	A	Základna DPH určena součtem celkové ceny z položek aktuálního soupisu	Double	
Hodnota DPH	A	Hodnota DPH	Double	
Cena bez DPH	A	Cena bez DPH za daný soupis	Double	
Cena s DPH	A	Cena s DPH za daný soupis	Double	

Rekapitulace členění soupisu prací

Název atributu	Povinný (A/N)	Popis	Typ	Max. počet znaků
Stavba	A	Přebírá se z Rekapitulace stavby	String	120
Objekt	A	Kód a název objektu, přebírá se z Krycího listu soupisu	String	20 + 120
Soupis	A	Kód a název objektu, přebírá se z Krycího listu soupisu	String	20 + 120
Místo	N	Přebírá se z Rekapitulace stavby	String	50
Datum	A	Přebírá se z Rekapitulace stavby	Date	
Zadavatel	N	Přebírá se z Rekapitulace stavby	String	50
Projektant	N	Přebírá se z Rekapitulace stavby	String	50
Uchazeč	N	Přebírá se z Rekapitulace stavby	String	50
Kód dílu - Popis	A	Kód a název dílu ze soupisu	String	20 + 100
Cena celkem	A	Cena celkem za díl ze soupisu	Double	

Soupis prací

Název atributu	Povinný (A/N)	Popis	Typ	Max. počet znaků
Stavba	A	Přebírá se z Rekapitulace stavby	String	120
Objekt	A	Kód a název objektu	String	20 + 120
Soupis	A	Přebírá se z Krycího listu soupisu	String	20 + 120
Místo	N	Přebírá se z Krycího listu soupisu	String	50
Datum	A	Přebírá se z Krycího listu soupisu	Date	
Zadavatel	N	Přebírá se z Krycího listu soupisu	String	50
Projektant	N	Přebírá se z Krycího listu soupisu	String	50
Uchazeč	N	Přebírá se z Krycího listu soupisu	String	50
PČ	A	Pořadové číslo položky soupisu	Long	
Typ	A	Typ položky soupisu	eGTypPolozky	1
Kód	A	Kód položky ze soupisu	String	20
Popis	A	Popis položky ze soupisu	String	255
MJ	A	Měrná jednotka položky	String	10
Množství	A	Množství položky soupisu	Double	
J.Cena	A	Jednotková cena položky	Double	
Cena celkem	A	Cena celkem vyčíslena jako J.Cena * Množství	Double	
Cenová soustava	N	Zařazení položky do cenové soustavy	String	50
p	N	Poznámka položky ze soupisu	Memo	
psc	N	Poznámka k souboru cen ze soupisu	Memo	
pp	N	Plný popis položky ze soupisu	Memo	
vv	N	Výkaz výměr (figura, výraz, výměra) ze soupisu	Text,Text,Double	20, 150
DPH	A	Sazba DPH pro položku	eGSazbaDPH	

Datová věta

Typ věty	Hodnota	Význam
eGSazbaDPH	základní	Základní sazba DPH
	snížená	Snížená sazba DPH
	nulová	Nulová sazba DPH
	zákl. přenesená	Základní sazba DPH přenesená
	sníž. přenesená	Snížená sazba DPH přenesená
eGTypZakazky	STA	Stavební objekt
	PRO	Provozní soubor
	ING	Inženýrský objekt
	VON	Vedlejší a ostatní náklady
	OST	Ostatní náklady
eGTypPolozky	1	Položka typu HSV
	2	Položka typu PSV
	3	Položka typu M
	4	Položka typu OST