

POJISTNÁ SMLOUVA

Pojištění podnikatele a právnických osob číslo 4386494602

SMLUVNÍ STRANY

Pojistitel

Generali Česká pojišťovna a.s., Spálená 75/16, Nové Město, 110 00 Praha 1, IČO: 452 72 956, DIČ: CZ699001273, je zapsaná v obchodním rejstříku vedeném Městským soudem v Praze, spis. zn. B 1464, člen skupiny Generali, zapsané v italském registru pojišťovacích skupin, vedeném IVASS, pod číslem 026 (dále jen pojišťovna)

Pojišťovací zprostředkovatel

Pracovník

Titul, jméno, příjmení, titul za jménem

Světlana Květoňová

Telefon: [REDACTED]

Správce pojistné smlouvy

Tuto pojistnou smlouvu má ve správě VANLEX S.R.O., IČO: 01419579, Získatelské číslo: 737868308.

Pojistník

Název

Statutární město Jihlava, dále jen Statutární město Jihlava, zapsaná v Živnostenském rejstříku Magistrátu města Jihlavy

IČO

00286010

Adresa

Masarykovo náměstí 97/1, 586 01 Jihlava, ČESKÁ REPUBLIKA

Plátce DPH

ANO

E-mail

[REDACTED]

Korespondenční adresa

MASARYKOVO NÁMĚSTÍ 97/1, 586 01 JIHLAVA, ČESKÁ REPUBLIKA

Pojištěný

Pojištěný je shodný s pojistníkem, pokud není dále u jednotlivých pojištění uvedeno jinak.

I. POJISTNÁ DOBA

Pojištění se sjednává na dobu od **00:00 hod.** dne **22. 2. 2020** do konce pojistného roku ve smyslu ujednání této pojistné smlouvy. Tato pojistná smlouva se sjednává s **automatickou prodloužením**. Datum obnovy je stanoven na **22. 2.** každého kalendářního roku.

Dohodou obou smluvních stran byla v této pojistné smlouvě provedena s účinností ode dne 19. 4. 2023 změna a od tohoto data je platná tato verze pojistné smlouvy.

II. PŘEHLED POJIŠTĚNÍ

Poř. č.	Název pojištění	Datum účinnosti	Pojistné*
1	Živelní pojištění movitých věcí	19. 4. 2023	1 115 Kč
2	Živelní pojištění movitých věcí	19. 4. 2023	8 621 Kč
3	Pojištění movitých věcí pro případ krádeže a loupeže	19. 4. 2023	28 710 Kč
4	Pojištění movitých věcí pro případ krádeže a loupeže	19. 4. 2023	2 991 Kč
5	Pojištění movitých věcí pro případ krádeže a loupeže	19. 4. 2023	2 544 Kč
	Celkové roční pojistné		43 981 Kč

* Pojistné po zaokrouhlení, slevách / přirážkách dle Vyúčtování pojistného.

III. ROZSAH POJIŠTĚNÍ

A. POJIŠTĚNÍ MAJETKU

Pojištění majetku se řídí Všeobecnými pojistnými podmínkami pro pojištění majetku a odpovědnosti VPPMO-P-01/2020 (dále jen VPPMO-P). Není-li dále ujednáno jinak, ujednává se, že pokud pojistná částka není nižší o více jak 15 procent než částka odpovídající pojistné hodnotě pojištěné věci nebo souboru věcí, pojistitel pro toto pojištění neuplatní podpojištění.

Ujednává se, že pojistná plnění vyplacená ze všech pojistných událostí nastalých na jednom místě pojištění v průběhu jednoho pojistného roku nebo v době určité, na kterou bylo pojištění sjednáno, jsou pro pojištění majetku omezena za škody vzniklé z příčiny pojistného nebezpečí záplava nebo povodeň v úhrnu částkou 10 miliónů Kč.

Kód produktu: MPM02 / 2

1. ŽIVELNÍ POJIŠTĚNÍ MOVITÝCH VĚCÍ

S účinností k datu 19. 4. 2023 byla provedena změna tohoto pojištění, která nahrazuje jeho předchozí verze.

Pojištění se řídí VPPMO-P a Doplnkovými pojistnými podmínkami pro pojištění movitých věcí DPPMP-P-01/2020 (dále jen DPPMP-P).

1.1. Odpovědi pojistníka na dotazy pojišťovny

Je některý z předmětů pojištění, či jejich součástí poškozen, zničen, ztracen nebo není řádně udržován?

NE

Bylo některé z pojišťovaných míst pojištění postiženo povodní nebo záplavou více než 1x v posledních 10 letech?

NE

Kolikrát v období posledních pěti let byl předmět pojištění postižen jiným nebezpečím než povodní nebo záplavou?

0

1.2. Předmět pojištění

Pojištění pod jednotlivými položkami (pol. č.) se sjednává pro pojistná nebezpečí uvedená v článku 2 bodu 1 písm. a) až h) DPPMP-P, tj.:

- požár, výbuch, přímý úder blesku, pád letadla, případně jeho části nebo nákladu;
- povodeň nebo záplava; víchřice nebo krupobití; sesouvání půdy, zřícení skal nebo zemin, sesouvání nebo zřícení sněhových lavin; pád stromů, stožárů nebo jiných předmětů; tíha sněhu nebo námrazy; zemětřesení; voda vytékající z vodovodních zařízení

Ujednává se, že pojistné plnění za škodu vzniklou z příčiny pojistného nebezpečí záplava nebo povodeň je z jedné pojistné události omezeno limitem plnění, který je stanoven ve výši 30 % ze součtu pojistných částek sjednaných pro jednotlivé položky a pojistné plnění za pojištěnou věc nebo soubor věcí nesmí přesáhnout pojistnou částku nebo limit plnění sjednaný pro tuto věc nebo soubor věcí.

1.3. Spoluúčast

Pojištění se sjednává se spoluúčastí

5 000 Kč

Pro pojistné nebezpečí záplava nebo povodeň se sjednává spoluúčast

10 %, min. však 5 000 Kč

Pol. č.	Specifikace předmětu pojištění	Pojistná částka v Kč*	Pojistné
M01	UMĚLECKÉ DÍLO "CESTY ČASU". Pojištění se sjednává jako pojištění prvního rizika.	350 000	1 264 Kč

* Je-li sjednáno pojištění prvního rizika, je uvedená částka ve smyslu čl. 15 bodu 5 VPPMO-P limitem plnění prvního rizika.

1.4. Pojistné

Roční pojistné celkem

1 264 Kč

Sleva za spoluúčast 10,00 %, tj.

126 Kč

Roční pojistné po slevě a zaokrouhlení

1 138 Kč

1.5. Místo pojištění

Poř. č.	Pol. č.	Místo pojištění
1	M01	schodiště, Masarykovo náměstí 97/1, 586 01 Jihlava

1.6. Zvláštní ujednání

Nesjednáno.

Kód produktu: MPM02 / 4

2. ŽIVELNÍ POJIŠTĚNÍ MOVITÝCH VĚCÍ

S účinností k datu 19. 4. 2023 byla provedena změna tohoto pojištění, která nahrazuje jeho předchozí verze.

Pojištění se řídí VPPMO-P a Doplnkovými pojistnými podmínkami pro pojištění movitých věcí DPPMP-P-01/2020 (dále jen DPPMP-P).

2.1. Odpovědi pojistníka na dotazy pojišťovny

Je některý z předmětů pojištění, či jejich součástí poškozen, zničen, ztracen nebo není řádně udržován?

NE

Bylo některé z pojišťovaných míst pojištění postiženo povodní nebo záplavou více než 1x v posledních 10 letech?

NE

Kolikrát v období posledních pěti let byl předmět pojištění postižen jiným nebezpečím než povodní nebo záplavou?

0

2.2. Předmět pojištění

Pojištění pod jednotlivými položkami (pol. č.) se sjednává pro pojistná nebezpečí uvedená v článku 2 bodu 1 písm. a) až h) DPPMP-P, tj.:

- požár, výbuch, přímý úder blesku, pád letadla, případně jeho části nebo nákladu;
- povodeň nebo záplava; vichřice nebo krupobití; sesouvání půdy, zřícení skal nebo zemín, sesouvání nebo zřícení sněhových lavin; pád stromů, stožárů nebo jiných předmětů; tíha sněhu nebo námrazy; zemětřesení; voda vytékající z vodovodních zařízení

Ujednává se, že pojistné plnění za škodu vzniklou z příčiny pojistného nebezpečí záplava nebo povodeň je z jedné pojistné události omezeno limitem plnění, který je stanoven ve výši 30 % ze součtu pojistných částek sjednaných pro jednotlivé položky a pojistné plnění za pojištěnou věc nebo soubor věcí nesmí přesáhnout pojistnou částku nebo limit plnění sjednaný pro tuto věc nebo soubor věcí.

2.3. Spoluúčast

Pojištění se sjednává se spoluúčastí

Pro pojistné nebezpečí záplava nebo povodeň se sjednává spoluúčast

1 000 Kč
10 %, min. však 1 000 Kč

Pol. č.	Specifikace předmětu pojištění	Pojistná částka v Kč*	Pojistné
M01	Soubor parkovacích automatů STRADA S5 GENERATION 3	2 420 000	10 996 Kč

* Je-li sjednáno pojištění prvního rizika, je uvedená částka ve smyslu čl. 15 bodu 5 VPPMO-P limitem plnění prvního rizika.

2.4. Pojistné

Roční pojistné celkem	10 996 Kč
Obchodní sleva 20,00 %, tj.	2 199 Kč
Roční pojistné po slevě a zaokrouhlení	8 797 Kč

2.5. Místo pojištění

Poř. č.	Pol. č.	Místo pojištění
1	M01	katastrální území JIHLAVA 659673, JIHLAVA

2.6. Zvláštní ujednání

2.6.1. Věci v automobilu

Ujednává se, že pokud je předmět pojištění, s výjimkou předmětů uvedených článku 4 bodu 1 DPPMP-P, z provozních důvodů převážen automobilem, za místo pojištění se, odchýlně od místa pojištění uvedeného v pojistné smlouvě, považuje i vnitřní prostor vozidla nacházejícího se na území České republiky. Ujednává se, že limit plnění z jedné pojistné události za věci umístěné v automobilu je omezen částkou ve výši 200.000,- Kč.

2.6.2. Plnění bez odpočtu opotřebení

Pokud je předmět pojištění pojištěn na novou cenu a pokud není pro některý předmět pojištění ujednáno v této smlouvě jinak, pak v případě znovuporízení poškozeného nebo zničeného předmětu pojištění vyplatí pojistitel částku odpovídající přiměřeným nákladům na znovuporízení v době pojistné události sníženou o cenu případných zbytků bez odpočtu opotřebení.

Kód produktu: MPK02 / 1

3. POJIŠTĚNÍ MOVITÝCH VĚCÍ PRO PŘÍPAD KRÁDEŽE NEBO LOUPEŽE

S účinností k datu 19. 4. 2023 byla provedena změna tohoto pojištění, která nahrazuje jeho předchozí verze.

Pojištění se řídí VPPMO-P a Doplnkovými pojistnými podmínkami pro pojištění movitých věcí DPPMP-P-01/2020 (dále jen DPPMP-P).

3.1. Odpovědi pojistníka na dotazy pojišťovny

Je některý z předmětů pojištění, či jejich součástí poškozen, zničen, ztracen nebo není řádně udržován?

NE

Průměrný počet přeprav peněz nebo cenin během jednoho roku

600

3.2. Předmět pojištění

Pojištění pod jednotlivými položkami (pol. č.) se sjednává pro pojistná nebezpečí uvedená v článku 2 bodu 1 písm. i) DPPMP-P, tj.:

- odcizené věci krádeží vloupáním nebo loupeží

3.3. Spoluúčast

Pojištění se sjednává se spoluúčastí

1 000 Kč

Pol. č.	Specifikace předmětu pojištění	Pojistná částka v Kč*	Pojistné
K01	Soubor platných tuzemských i cizozemských státovek, bankovek a oběžných mincí a soubor cenin (stravenky, kupony, jízdenky, známky, kolky, telef. karty apod.). Pojištění se sjednává jako pojištění prvního rizika.	2 913 000	16 546 Kč

* Je-li sjednáno pojištění prvního rizika, je uvedená částka ve smyslu čl. 15 bodu 5 VPPMO-P limitem plnění prvního rizika.

Pojištění přepravy cenností

Pol. č.	Specifikace předmětu pojištění	Limit 1. rizika v Kč	Pojistné
K90	Přeprava souboru platných tuzemských a cizozemských státovek, bankovek a oběžných mincí (dále jen peníze) nebo cenin. Pojištění se také řídí dalšími ujednáními v tomto pojištění.	800 000	12 750 Kč

3.4. Pojistné

Roční pojistné celkem

29 296 Kč

3.5. Místo pojištění

Poř. č.	Pol. č.	Místo pojištění
1	K01	dle přílohy č. 1,

3.6. Zvláštní ujednání

3.6.1. Odchylně od článku 6 DPPMP-P se pro přepravu peněz nebo cenin sjednávají dále uvedené limity plnění, které odpovídají uvedenému způsobu zabezpečení v době pojistné události:

I. Limity plnění, které odpovídají uvedenému způsobu zabezpečení peněz nebo cenin v době pojistné události:

- Kč 50 000, jsou-li přepravovány jednou osobou, která je vybavena obranným sprayem, a přepravované peníze nebo ceniny jsou uloženy v pevném, řádně uzavřeném zavazadle (kabele, kufříku) nebo v ledvince připevněné na těle;
- Kč 100 000, jsou-li přepravovány jednou osobou, která je vybavena obranným sprayem, a přepravované peníze nebo ceniny jsou uloženy a uzamčeny v bezpečnostním zavazadle, které je opatřeno pojistným zařízením, které po vytržení ze zavazadla uvede do činnosti nepřetržitý pronikavý zvukový signál trvajícím min. 5 minut;
- Kč 250 000, jsou-li přepravovány:
 - jednou osobou, která je vybavena obranným sprayem, a přepravované peníze nebo ceniny jsou uloženy a uzamčeny v bezpečnostním zavazadle, které je opatřeno pojistným zařízením, které po vytržení ze zavazadla vydá hlasitou ránu, současně vypouští do okolí signalizační dým a chemickým barvicím modulem uvnitř obarví přepravované cennosti;
 - nebo jednou osobou v osobním automobilu, tato osoba je vybavena obranným sprayem a přepravované peníze nebo ceniny jsou uloženy a zabezpečeny způsobem uvedeným pod písm. b);
 - nebo dvěma osobami, které jsou vybaveny obranným sprayem, a přepravované peníze nebo ceniny jsou uloženy a uzamčeny v bezpečnostním zavazadle, které je opatřeno pojistným zařízením, které po vytržení ze zavazadla uvede do činnosti nepřetržitý pronikavý zvukový signál trvajícím min. 5 minut a současně do okolí vypouští signalizační dým;
- Kč 500 000, jsou-li přepravovány dvěma osobami, které jsou vybaveny obranným sprayem, a přepravované peníze nebo ceniny jsou uloženy a uzamčeny v bezpečnostním zavazadle, které je opatřeno pojistným zařízením, které po vytržení ze zavazadla uvede do činnosti nepřetržitý pronikavý zvukový signál trvajícím min. 5 minut, současně do okolí vypouští signalizační dým a chemickým barvicím modulem uvnitř obarví přepravované cennosti;
- Kč 1 000 000, je-li přeprava prováděna dvěma muži v osobním automobilu, přičemž jeden muž je vybaven obranným sprayem a druhý je ozbrojen nabitou střelnou zbraní připravenou k obraně, a přepravované peníze nebo ceniny jsou uloženy a zabezpečeny způsobem uvedeným pod písm. d) nejméně ve dvou zavazadlech;
- Kč 1 500 000, je-li přeprava prováděna dvěma muži v osobním automobilu, přičemž oba muži jsou ozbrojeni nabitou střelnou zbraní připravenou k obraně, a přepravované peníze nebo ceniny jsou uloženy a zabezpečeny způsobem uvedeným pod písm. d) nejméně ve dvou zavazadlech.

II. Bezpečnostním zavazadlem se rozumí zavazadlo, které je akreditovanou zkušební laboratoří schváleno pro přepravu cenností.

III. V případě použití více než jednoho bezpečnostního zavazadla, musí být hodnota přepravovaných peněz nebo cenin rovnoměrně rozložena do jednotlivých bezpečnostních zavazadel.

IV. Při přepravě vozem (osobním, nákladním, speciálním apod.) se i řidič považuje za osobu provádějící přepravu nebo přepravu doprovázející.

V. Vedle povinností uložených v VPPMO-P je pojištěný povinen zajistit, aby:

- osoby provádějící přepravu a ozbrojení muži doprovázející přepravu (dále jen osoby doprovázející) nebyli mladší 18 let a starší 65 let, byli spolehliví, bezúhonní, vhodní (tj. fyzicky zdatní a psychicky odolní) a pro uvedené účely speciálně vycvičení a vyškolení;
- dopravní trasy přepravy vozem byly nepravidelně měněny. Doprovázející osoby nebyly s trasou a cílem přepravy seznámeny vůbec. Přeprava nebyla přerušována z jiných důvodů než z důvodů vyplývajících z pravidel silničního provozu;

– druh přepravovaných peněz nebo cenin, jejich množství a doba, kdy bude přeprava prováděna, byly utajeny před nepovolanými osobami. Z doprovázejících osob byly tyto údaje známy jen osobě odpovědné za přepravu.

VI. Při nesplnění podmínek stanovených v bodu V. je pojišťovna oprávněna plnění z pojistné smlouvy snížit nebo odmítnout.

VII. Ujednává se, že místem pojištění pro přepravu peněz nebo cenin je území České republiky.

VIII. Pojištění se také vztahuje na poškození, zničení nebo odcizení bezpečnostního zavazadla (zavazadel), v němž jsou pojištěné peníze nebo ceniny přepravovány. Pojistné plnění vyplacené v případě pojistné události za peníze nebo ceniny a dále za bezpečnostní zavazadlo (zavazadla) nesmí v úhrnu přesáhnout výši sjednané pojistné částky.

Kód produktu: MPK02 / 3

4. POJIŠTĚNÍ MOVITÝCH VĚCÍ PRO PŘÍPAD KRÁDEŽE NEBO LOUPEŽE

S účinností k datu 19. 4. 2023 byla provedena změna tohoto pojištění, která nahrazuje jeho předchozí verze.

Pojištění se řídí VPPMO-P a Doplnkovými pojistnými podmínkami pro pojištění movitých věcí DPPMP-P-01/2020 (dále jen DPPMP-P).

4.1. Odpovědi pojistníka na dotazy pojišťovny

Je některý z předmětů pojištění, či jejich součástí poškozen, zničen, ztracen nebo není řádně udržován?

NE

4.2. Předmět pojištění

Pojištění pod jednotlivými položkami (pol. č.) se sjednává pro pojistná nebezpečí uvedená v článku 2 bodu 1 písm. i) DPPMP-P, tj.:

– odcizené věci krádeží vloupáním nebo loupeží

4.3. Spoluúčast

Pojištění se sjednává se spoluúčastí

5 000 Kč

Pol. č.	Specifikace předmětu pojištění	Pojistná částka v Kč*	Pojistné
K01	UMĚLECKÉ DÍLO "CESTY ČASU". Pojištění se sjednává jako pojištění prvního rizika.	350 000	2 376 Kč

* Je-li sjednáno pojištění prvního rizika, je uvedená částka ve smyslu čl. 15 bodu 5 VPPMO-P limitem plnění prvního rizika.

Přípojištění pojistných nebezpečí

Ujednává se, že každý dále uvedený limit MRP se sjednává v souhrnu pro všechny předměty pojištění sjednané v tomto pojištění.

Pojistné plnění za předmět pojištění nebo soubor nesmí současně přesáhnout pojistnou částku sjednanou pro tento předmět nebo soubor.

Pojistné nebezpečí	Limit MRP v Kč	Pojistné
Úmyslné poškození nebo úmyslné zničení - článek 2 bod 1 písm. j) DPPMP-P	350 000	1 015 Kč

4.4. Pojistné

Roční pojistné celkem

3 391 Kč

Sleva za spoluúčast 10,00 %, tj.

339 Kč

Roční pojistné po slevě a zaokrouhlení

3 052 Kč

4.5. Místo pojištění

Poř. č.	Pol. č.	Místo pojištění
1	K01	schodiště, Masarykovo náměstí 97/1, 586 01 Jihlava

4.6. Zvláštní ujednání

Nesjednáno.

Kód produktu: MPK02 / 5

5. POJIŠTĚNÍ MOVITÝCH VĚCÍ PRO PŘÍPAD KRÁDEŽE NEBO LOUPEŽE

S účinností k datu 19. 4. 2023 byla provedena změna tohoto pojištění, která nahrazuje jeho předchozí verze.

Pojištění se řídí VPPMO-P a Doplnkovými pojistnými podmínkami pro pojištění movitých věcí DPPMP-P-01/2020 (dále jen DPPMP-P).

5.1. Odpovědi pojistníka na dotazy pojišťovny

Je některý z předmětů pojištění, či jejich součástí poškozen, zničen, ztracen nebo není řádně udržován?

NE

strana 5 z 8

5.2. Předmět pojištění

Pojištění pod jednotlivými položkami (pol. č.) se sjednává pro pojistná nebezpečí uvedená v článku 2 bodu 1 písm. i) DPPMP-P, tj.:

- odcizené věci krádeží vloupáním nebo loupeží

5.3. Spoluúčast

Pojištění se sjednává se spoluúčastí

1 000 Kč

Pol. č.	Specifikace předmětu pojištění	Pojistná částka v Kč*	Pojistné
K01	Soubor parkovacích automatů STRADA S5 GENERATION 3. Pojištění se sjednává jako pojištění prvního rizika.	50 000	748 Kč

* Je-li sjednáno pojištění prvního rizika, je uvedena částka ve smyslu čl. 15 bodu 5 VPPMO-P limitem plnění prvního rizika.

Přípojištění pojistných nebezpečí

Ujednává se, že každý dále uvedený limit MRP se sjednává v souhrnu pro všechny předměty pojištění sjednané v tomto pojištění. Pojistné plnění za předmět pojištění nebo soubor nesmí současně přesáhnout pojistnou částku sjednanou pro tento předmět nebo soubor.

Pojistné nebezpečí	Limit MRP v Kč	Pojistné
Úmyslné poškození nebo úmyslné zničení - článek 2 bod 1 písm. j) DPPMP-P	50 000	2 136 Kč

5.4. Pojistné

Roční pojistné celkem /

2 884 Kč

Obchodní sleva 10,00 %, tj.

288 Kč

Roční pojistné po slevě a zaokrouhlení

2 596 Kč

5.5. Místo pojištění

Poř. č.	Pol. č.	Místo pojištění
1	K01	katastrální území JIHLAVA 659673, JIHLAVA

5.6. Zvláštní ujednání

5.6.1. Plnění bez odpočtu opotřebení

Pokud je předmět pojištění pojištěn na novou cenu a pokud není pro některý předmět pojištění ujednáno v této smlouvě jinak, pak v případě znovupořízení poškozeného nebo odcizeného předmětu pojištění vyplatí pojistitel částku odpovídající přiměřeným nákladům na znovupořízení v době pojistné události sníženou o cenu případných zbytků bez odpočtu opotřebení.

5.6.2. Ujednává se, že pro pol. K01 je za pojistné nebezpečí odcizení krádeží vloupáním považován i případ, kdy pachatel prokazatelně překonal překážky nebo se předmětu pojištění zmocnil demontáží použitím nástroje nebo nářadí, jako jsou šroubovák, kleště, maticový klíč apod. Toto se sjednává jako stupeň zabezpečení B99 v rámci Tabulky č.1 DPPMP-P s limitem plnění 50.000,- Kč.

IV. INFORMACE K POJISTNÉMU

Ujednává se, že jednorázové pojistné bude hrazeno v 1 splátce. Pojistné je splatné vždy k 22. 2. každého kalendářního roku. Pojistné je hrazeno bankovním převodem.

Číslo účtu

Variabilní symbol


 4386494602

V. SPOLEČNÁ A ZÁVĚREČNÁ UJEDNÁNÍ

- Pojistník prohlašuje, že je seznámen a souhlasí se zmocněním a zproštěním mlčenlivosti dle příslušných všeobecných pojistných podmínek. Na základě zmocnění uděluje pojistník souhlasy uvedené v tomto odstavci rovněž jménem všech pojištěných.
- Pojistník prohlašuje, že byl informován o zpracování jím sdělených osobních údajů a že podrobnosti týkající se osobních údajů jsou dostupné na www.generaliceska.cz/ochrana-osobnich-udaju a dále v obchodních místech pojišťovny. Pojistník se zavazuje, že v tomto rozsahu informuje i pojištěné. Dále se zavazuje, že pojišťovně bezodkladně oznámí případné změny osobních údajů.
- Odpovědi pojistníka na dotazy pojišťovny / pojišťovacího zprostředkovatele a údaje jím uvedené u tohoto pojištění se považují za odpovědi na otázky týkající se podstatných skutečností rozhodných pro ohodnocení rizika. Pojistník uzavřením pojistné smlouvy potvrzuje jejich úplnost a pravdivost.
- Pojistník uzavřením této pojistné smlouvy dále potvrzuje, že:

- pojišťovně / pojišťovacímu zprostředkovateli před uzavřením této pojistné smlouvy sdělil všechny své pojistné cíle, potřeby a požadavky, tyto byly řádně a úplně zaznamenány a žádné další nemá,
 - pojištění odpovídá jeho pojistným požadavkům a jeho pojistnému zájmu a zároveň prohlašuje, že mu byly pojistitelem / pojišťovacím zprostředkovatelem úplně, jasně, srozumitelně a výstižně zodpovězeny všechny jeho dotazy ke sjednávanému pojištění,
 - jsou všechny jím uvedené odpovědi na písemné dotazy pravdivé a úplné, současně potvrzuje, že v případě, kdy odpovědi nenapsal vlastnoručně, ověřil jejich správnost a tyto odpovědi jsou pravdivé a úplné,
 - bude plnit povinnosti uvedené v pojistné smlouvě a v pojistných podmínkách a je si vědom, že v případě porušení ho mohou postihnout nepříznivé následky (např. zánik pojištění, snížení nebo odmítnutí pojistného plnění).
5. Pojistník bere na vědomí, že odstoupí-li od pojistné smlouvy, nahradí mu pojišťovna do jednoho měsíce ode dne, kdy se odstoupení stane účinným, zaplacené pojistné snížené o to, co již případně z pojištění plnila; odstoupila-li od pojistné smlouvy pojišťovna, má právo započíst si i náklady spojené se vznikem a správou pojištění. Odstoupí-li pojišťovna od pojistné smlouvy a získal-li již pojistník, pojištěný nebo oprávněná osoba pojistné plnění, nahradí v téže lhůtě pojišťovně to, co ze zaplaceného pojistného plnění přesahuje zaplacené pojistné.
6. Pojistník bere na vědomí, že byla-li pojistná smlouva uzavřena formou obchodu na dálku, má právo bez udání důvodu odstoupit od pojistné smlouvy ve lhůtě čtrnácti dnů ode dne jejího uzavření nebo ode dne, kdy mu byly sděleny pojistné podmínky, pokud k tomuto sdělení dojde na jeho žádost po uzavření smlouvy, nebo také v případě, že je pojistník v pozici spotřebitelem, ode dne, kdy mu byly sděleny údaje podle § 1843 až § 1845 zák. č. 89/2012 Sb., občanského zákoníku, pokud k tomuto sdělení dojde po uzavření pojistné smlouvy. Poskytl-li pojišťovna pojistníkovi, který je spotřebitelem, klamavý údaj, má pojistník právo odstoupit od pojistné smlouvy do 3 měsíců ode dne, kdy se o tom dozvěděl nebo dozvědět měl a mohl. V těchto případech vrátí pojišťovna pojistníkovi bez zbytečného odkladu, nejpozději však do třiceti dnů ode dne, kdy se odstoupení stane účinným, zaplacené pojistné; přitom má právo odečíst si, co již z pojištění plnila. Bylo-li však pojistné plnění vyplaceno ve výši přesahující výši zaplaceného pojistného, vrátí pojistník, popřípadě pojištěný, pojišťovně částku zaplaceného pojistného plnění, která přesahuje zaplacené pojistné.
7. Pojistník bere na vědomí, že se může s případnou stížností obrátit přímo na pojišťovnu, může využít adresu pro doručování Generali Česká pojišťovna a.s., P. O. BOX 305, 659 05 Brno nebo elektronickou schránku stiznosti@generaliceska.cz. Nedohodne-li se pojistník s pojišťovnou jinak, stížnosti se vyřizují písemnou formou. V případě, že není pojistník spokojen s vyřízením stížnosti, s vyřízením nesouhlasí nebo neobdržel reakci na svoji stížnost, může se obrátit na kancelář ombudsmana Generali České pojišťovny a.s. Se stížností se lze také obrátit na Českou národní banku, Na Příkopě 28, 115 03 Praha 1 (www.cnb.cz).
8. Smluvní strany se dohodly, že pokud tato smlouva podléhá povinnosti uveřejnění podle zákona č. 340/2015 Sb., o zvláštních podmínkách účinnosti některých smluv, uveřejňování těchto smluv a o registru smluv (zákon o registru smluv), je tuto smlouvu (vč. všech jejích dodatků) povinen uveřejnit pojistník, a to ve lhůtě a způsobem stanoveným tímto zákonem. Pojistník je povinen bezodkladně informovat pojišťovnu o zaslání smlouvy správci registru smluv zprávou do datové schránky. Pojistník je povinen zajistit, aby byly ve zveřejňovaném znění smlouvy skryty veškeré informace, které se dle zákona č. 106/1999 Sb., o svobodném přístupu k informacím nezveřejňují (především se jedná o osobní údaje a obchodní tajemství pojišťovny, přičemž za obchodní tajemství pojišťovna považuje zejména údaje o pojistných částkách; o zabezpečení majetku; o bonifikaci za škodní průběh; o obratu klienta, ze kterého je stanovena výše pojistného; o sjednaných limitech/sublimitech plnění a výši spoluúčasti; o sazbách pojistného; o malusu/bonusu. Nezajistí-li pojistník uveřejnění této smlouvy (vč. všech jejích dodatků) podle předchozího odstavce ani ve lhůtě 30 dnů ode dne jejího uzavření, je oprávněna tato smlouva (vč. všech jejích dodatků) uveřejnit pojišťovna. V takovém případě pojistník výslovně souhlasí s uveřejněním této smlouvy (vč. všech jejích dodatků) v registru smluv. Je-li pojistník osobou odlišnou od pojištěného, pojistník potvrzuje, že pojištěný dal výslovný souhlas s uveřejněním této smlouvy (vč. všech jejích dodatků) v registru smluv. Uveřejnění nepředstavuje porušení povinnosti mlčenlivosti pojišťovny.
9. Pojistník, nebo některý z pojištěných nespĺňuje v souvislosti s pojistným odvětvím uvedeným v části B bodu 3, 8, 9, 10, 13 nebo 16 přílohy č. 1 k zákonu č. 277/2009 Sb., o pojišťovnictví, ve znění pozdějších předpisů, minimálně 2 ze 3 níže uvedených limitů:
- čistý obrat min. 12 800 000 EUR (cca 320 000 000 Kč),
 - úhrn rozvahy min. 6 200 000 EUR (cca 155 000 000 Kč),
 - průměrný roční stav zaměstnanců min. 250.
10. Dokumenty k pojistné smlouvě:

Předmluvní dokumenty:

- Informační dokument o pojistném produktu
- Předmluvní informace

Pojistník prohlašuje, že se s obsahem všech těchto dokumentů řádně seznámil a je srozuměn s tím, že poskytují důležité informace o povaze uzavíraného pojištění a řadu upozornění na významná ustanovení pojistných podmínek.

Nedílnou součástí pojistné smlouvy jsou následující dokumenty:

- pojistné podmínky dle části III.
- sazebník administrativních poplatků

Pojistník prohlašuje, že se s obsahem uvedených dokumentů, tvořících nedílnou součást pojistné smlouvy, řádně seznámil a je srozuměn s tím, že se smluvní vztah řídí rovněž těmito dokumenty, z nichž pro strany vyplývají práva a povinnosti (dokumenty mají stejnou právní

závaznost, jako je závaznost pojistné smlouvy). Jako pojistník dále seznámí pojištěné s obsahem této pojistné smlouvy včetně uvedených pojistných podmínek.

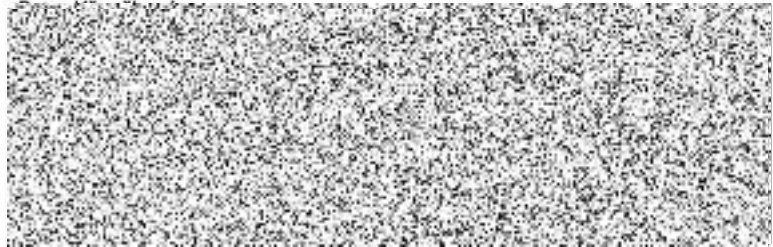
Pojistník potvrzuje, že mu výše uvedené dokumenty, tj. předsmělní dokumenty a dokumenty, které jsou nedílnou součástí pojistné smlouvy, byly poskytnuty v dostatečném předstihu před uzavřením pojistné smlouvy způsobem, který si zvolil.

11. Tato pojistná smlouva může být měněna, doplňována nebo upřesňována pouze oboustranně odsouhlasenými písemnými dodatky. Tato pojistná smlouva je vyhotovena ve dvou stejnopisech, z nichž každá ze stran obdrží po jednom vyhotovení.

12. Smluvní strany prohlašují, že si pojistnou smlouvu před jejím uzavřením přečetly, že byla uzavřena podle jejich vůle, určitě, srozumitelně, že nebyla uzavřena v tísní ani za jinak jednostranně nevýhodných podmínek.

Pojistná smlouva uzavřena v Ostravě dne 19-04-2023 v _____ hodin _____ minut

Statutární město Jihlava



Podpis (a razítko) pojistníka

Podpis zástupce Generali České pojišťovny a.s.
oprávněného k uzavření této pojistné smlouvy

Mgn. PETR ZYSKA, PRUMPTOR
Jméno, příjmení a funkce osoby oprávněné k podpisu
pojistné smlouvy (hůlkovým písmem)



Pojištění podnikatele a právnických osob
 Pojistná smlouva č.: 4386494602
 Kód produktu: MN
 Pojistný rok od 22. 2. 2023 do 21. 2. 2024
 IČ: 00286010

Statutární město Jihlava
 MASARYKOVO NÁMĚSTÍ 97/1
 586 01 JIHLAVA
 ČESKÁ REPUBLIKA

V Praze dne 19. 4. 2023

Vyúčtování pojistného

u pojistné smlouvy č. 4386494602 k datu 19. 4. 2023

Na základě provedené změny byl aktualizován dokument Vyúčtování pojistného, který zobrazuje stav pojistné smlouvy k výše uvedenému datu a je zároveň podkladem k úhradě pojistného za aktuální pojistný rok. Žádáme Vás o včasnou úhradu pojistného podle termínů uvedených v tabulce 2.

1. Přehled aktivních a stornovaných pojištění

Tabulka 1a – Přehled pojištění, která jsou od výše uvedeného data sjednána v pojistné smlouvě. Další informace o těchto pojištěních jsou uvedeny v pojistné smlouvě.

Uvedená výše ročního pojistného odpovídá právě aktuálnímu stavu tohoto pojištění (tedy částce, která by pojišťovně náležela, pokud by pojištění v tomto stavu trvalo celý pojistný rok).

Aktuální pojistné pro pojistný rok je pojistné, které je pro příslušné pojištění stanoveno s ohledem na dobu trvání pojištění v pojistném roce a na případné změny provedené v tomto pojištění v průběhu pojistného roku.

Tabulka 1a - Přehled aktivních pojištění

pořadové číslo pojištění v pojistné smlouvě	název pojištění	roční pojistné v Kč	sleva za způsob úhrady pojistného v Kč ¹⁾	sleva za počet splátek úhrady pojistného v Kč	sleva za propojištěnost v Kč ²⁾	celkem roční pojistné v Kč	aktuální pojistné pro poj. rok v Kč
1	Pojištění movitých věcí pro případ krádeže a loupeže	29 296,00	0,00	0,00	-585,92	28 710,-	28 710,-
2	Živelní pojištění movitých věcí	1 137,60	0,00	0,00	-22,75	1 115,-	1 115,-
3	Pojištění movitých věcí pro případ krádeže a loupeže	3 051,90	0,00	0,00	-61,04	2 991,-	2 991,-
4	Živelní pojištění movitých věcí	8 796,80	0,00	0,00	-175,94	8 621,-	7 256,-

TC89970101036

OZ213064257312

pořadové číslo pojištění v pojistné smlouvě	název pojištění	roční pojistné v Kč	sleva za způsob úhrady pojistného v Kč ¹⁾	sleva za počet splátek úhrady pojistného v Kč	sleva za propojištěnost v Kč ²⁾	celkem roční pojistné v Kč	aktuální pojistné pro poj. rok v Kč
5	Pojištění movitých věcí pro případ krádeže a loupeže	2 595,60	0,00	0,00	-51,91	2 544,-	2 141,-
Celkem v Kč		44 877,90	0,00	0,00	-897,56	43 981,-	42 213,-
Celkové pojistné za pojistnou smlouvu upravené na dělitelnost počtem splátek v Kč							42 213,-

¹⁾ způsobem úhrady je zvolená metoda úhrady pojistného (např. převodem z účtu)

²⁾ sleva za propojištěnost – výše přiznané slevy za propojištěnost je závislá na počtu platných pojištění v pojistné smlouvě
Pojistné v jednotlivých sloupcích je zaokrouhleno na 2 desetinná místa a v posledních dvou sloupcích na celé Kč

Tabulka 1b - Přehled pojištění, která byla v aktuálním pojistném roce stornována.

Tabulka 1b - Přehled stornovaných pojištění

název pojištění	roční pojistné v Kč	pojistné za dobu trvání pojištění v Kč
—	—	—
Celkem v Kč	—	—

2. Přehled splátek pojistného

Tabulka 2 – Přehled splátek, datum jejich splatnosti a výše pojistného.

Jednotlivé splátky pojistného v tabulce 2 musí být vždy hrazeny v termínech a v částkách podle platebních detailů v bodě 3. Způsob úhrady pojistného.

Tabulka 2

datum splatnosti	výše splátky pojistného v Kč	
	stav před provedenou změnou	aktuální stav
22. 2. 2023	32 816,-	32 816,-
19. 4. 2023	0,-	9 397,-
Celkem v Kč	32 816,-	42 213,-

3. Způsob úhrady pojistného



Máte dotazy? Zeptejte se nás přes online chat na webových stránkách www.generaliceska.cz.

Dne 19. 4. 2023

Generali Česká pojišťovna a.s.



Milan Slavíček
ředitel správy pojištění