

Pojistná smlouva č. 0511850015

dodatek č. 3

uzavřená mezi smluvními stranami:

Obchodní jméno : **Hasičská vzájemná pojišťovna, a.s.**,
zapsaná v obchodním rejstříku vedeném Městským soudem
v Praze, oddíl B, vložka 2742
sídlo : Praha 2, Římská 45, 120 00, Česká republika
IČ : 46973451
zástupce : Bc. Milan Šimůnek, broker
bankovní spojení : ČSOB, a.s. Praha
číslo účtu : 2252383/0300
(dále jen "pojistitel")

a

Obchodní jméno : **Město Litvínov**
sídlo : náměstí Míru 11, 436 01 Litvínov – Horní Litvínov
IČ : 00266027
zástupce : Mgr. Kamila Bláhová, starostka
(dále jen "pojistník")

V pojistné smlouvě dochází k následujícím úpravám (tyto úpravy byly provedeny dodatkem č. 1 a dodatkem č. 2 k této pojistné smlouvě).

Článek II. ROZSAH POJIŠTĚNÍ

1. Pojištění majetku All Risk

Nově se navyšuje pojistná částka (s účinností od 01. 01. 2023):

1.1. Sjednává se **pojištění souboru budov a staveb vlastních i cizích**

Předmětem pojištění je soubor vlastních a cizích budov, ostatních staveb, staveb a hal (příloha č. 1 tohoto dodatku) včetně technického zhodnocení a stavebních součástí vnějších i vnitřních (např. EZS, EPS, čidla, kamerové zabezpečovací systém, mechanické zábranné systémy, anténní systémy, FVE) + soubor mobiliáře města (přístřešky, kapličky, kolumbária, trafostanice, autobusové zastávky a podobné stavby, víceúčelová hřiště, multifunkční hřiště, dětská hřiště vč. jejich vybavení a příslušenství, parkoviště, pěší zóny apod., zpevněná nádvoří a plochy, cyklostezky, cesty a chodníky, opěrné zdi, komíny, označníky, dopravní značky, kanalizace včetně septiků, oplocení, lávky, mosty, přemostění, zábradlí, veřejné osvětlení, kabeláž, parkovací automaty, informační tabule, soubor mobiliáře městského centra, infoskříně, lavičky, odpadkové koše, kontejnery, městské hodiny, stromové mříže, ukazatele rychlosti apod., výměňkové stanice umístěné v pojištěném souboru nemovitostí).

Pojistná částka činí.....**3.710.468.725 Kč.**

Spoluúčast pro pojistná nebezpečí FLEXA; all risk; povodeň, záplava; zemětřesení; vichřice, krupobití; sesuv půdy; tíha sněhu nebo nárazy; sesouvání nebo zřícení sněhových lavin; pád stromů, stožárů nebo jiných předmětů; náraz dopravního prostředku činí.....**10.000 Kč.**

Spoluúčast pro pojistné nebezpečí voda nebo topné médium vytékající z vodovodních zařízení činí.....**5.000 Kč.**

Spoluúčast pro ostatní pojistná nebezpečí činí.....**1.000 Kč.**

Nově se do pojištění zařazuje (s účinností od 01. 01. 2023):

1.19. Sjednává se **pojištění souboru věcí zvláštní, umělecké, historické nebo sběratelské hodnoty vlastních i cizích**

Předmětem pojištění je soubor vlastních a cizích věcí zvláštní, umělecké, historické nebo sběratelské hodnoty uvedené v příloze č. 5 tohoto dodatku a umístěný na adrese Mostecká 1 – zámek Valdštejnů, 436 01 Litvínov.

Pojištění se sjednává na cenu obvyklou.

Pojistná částka činí.....**901.800 Kč.**

Spoluúčast činí.....**1.000 Kč.**

Nově se z pojištění vyřazuje (s účinností od 07. 01. 2023):

1.20. Sjednává se pojištění souboru věcí zvláštní, umělecké, historické nebo sběratelské hodnoty vlastních i cizích

Předmětem pojištění je soubor vlastních a cizích věcí zvláštní, umělecké, historické nebo sběratelské hodnoty uvedený v příloze č. 5 tohoto dodatku a umístěný na adrese Mostecká 1 – zámek Valdštejnů, 436 01 Litvínov.

Pojištění se sjednává na cenu obvyklou.

Pojistná částka činí.....**901.800 Kč.**

Spoluúčast činí.....**1.000 Kč.**

Ostatní ujednání zůstávají nezměněna.

Aktuální rozsah pojištění dle této pojistné smlouvy je následující:

**Článek I.
ÚVODNÍ USTANOVENÍ**

1. Pojištění se řídí platnými právními předpisy a dále všeobecnými pojistnými podmínkami pojistitele (dále jen „VPP“) a smluvními ujednáními uvedenými u jednotlivých pojištění (dále jen „SU“), které jsou součástí této smlouvy.
2. Tato pojistná smlouva je sjednána prostřednictvím pojišťovacího makléře **RENOMIA, a. s.; IČ: 48391301; Holandská 874/8, Štýřice, 639 00 Brno**. Pojistník pověřuje pojišťovacího makléře vedením, řízením a zpracováním jeho pojistného zájmu. Obchodní styk a veškeré úkony, které se budou týkat této pojistné smlouvy, budou prováděny výhradně prostřednictvím tohoto zplnomocněného makléře, který je jedině oprávněn přijímat smluvně závazná oznámení, prohlášení a rozhodnutí smluvních partnerů. Smluvně závazná opatření předávaná mezi smluvními stranami jsou platná okamžikem jejich doručení zplnomocněnému makléři.
3. Pojištění všech předmětů pojištění se sjednává na novou cenu, pokud není v textaci této pojistné smlouvy uvedeno jinak.
4. Pojištěným je z titulu této pojistné smlouvy pojistník a jím zřízené příspěvkové organizace (viz. příloha č. 1 této pojistné smlouvy).
5. Místem pojištění majetku je katastrální území města Litvínov (vztahuje se i na všechna místa na území města Litvínov a přilehlých obcí, včetně míst, které pojištěné subjekty oprávněně užívají a vlastní). Místem pojištění pro předměty pojištěné zahrnuté v rámci elektronických (resp. obecně technických) pojistných nebezpečí je území Evropy.
Místem pojištění odpovědnosti je území Evropy.

**Článek II.
ROZSAH POJIŠTĚNÍ**

2. Pojištění majetku All Risk

Živelní pojištění je upraveno VPP – obecná část pro škodové pojištění T.č.: NP/01/2014, SU pro pojištění staveb T.č.: NP/08/2005, SU pro pojištění movitých věcí T.č.: NP/09/2005, doložkou All Risk k uvedeným

SU a Limity pojistného plnění a podmínky zabezpečení movitých věcí pro případy odcizení T.č.: ÚNP/9/99.

Pojištění se sjednává v rozsahu čl. 2 (Rozsah pojištění) doložky All Risk, tj. allriskové pojištění vč. odcizení a vandalismu (zjištěný i nezjištěný pachatel).

Pro jednotlivá pojistná nebezpečí/předměty pojištění se sjednávají následující roční **limity pojistného plnění**:

- FLEXA = do výše pojistných částek,
- all risk = 50.000.000 Kč,
- voda nebo topné médium vytékající z vodovodních zařízení vč. zpětného vystoupení vody z kanalizace a přetlaku či zamrznutí = 10.000.000 Kč,
- povodeň, záplava vč. zpětného vystoupení vody z kanalizace = 50.000.000 Kč,
- vichřice, krupobití = 50.000.000 Kč,
- zemětřesení = 50.000.000 Kč,
- sesuv půdy = 50.000.000 Kč,
- tíha sněhu nebo námrazy; sesouvání nebo zřícení sněhových lavin; pád stromů, stožárů nebo jiných předmětů; náraz dopravního prostředku = do výše pojistných částek,
- zachraňovací náklady = 10% pojistné částky pojištěné věci,
- atmosférické srážky a tání sněhu = 500.000 Kč,
- voda unikající z dešťových svodů = 500.000 Kč,
- poškození fasády zvíraty = 200.000 Kč,
- nepřímý úder blesku/zkrat, přepětí = 1.000.000 Kč,
- uměleckořemeslné prvky budov = 500.000 Kč,
- ostatní živelní pojistná nebezpečí = do výše pojistných částek,
- odcizení (1. riziko) = 3.500.000 Kč,
- prostá krádež (1. riziko) = 100.000 Kč,
- vandalismus (1. riziko) = 1.000.000 Kč,
- sprejerství (1. riziko) = 100.000 Kč.

Pro jednotlivá pojistná nebezpečí/předměty pojištění se sjednávají následující **spoluúčasti**:

- FLEXA = dle předmětů pojištění,
- all risk = dle předmětů pojištění,
- voda nebo topné médium vytékající z vodovodních zařízení vč. zpětného vystoupení vody z kanalizace a přetlaku či zamrznutí = dle předmětů pojištění,
- povodeň, záplava vč. zpětného vystoupení vody z kanalizace = dle předmětů pojištění,
- vichřice, krupobití = dle předmětů pojištění,
- zemětřesení = dle předmětů pojištění,
- sesuv půdy = dle předmětů pojištění,
- tíha sněhu nebo námrazy; sesouvání nebo zřícení sněhových lavin; pád stromů, stožárů nebo jiných předmětů; náraz dopravního prostředku = dle předmětů pojištění,
- zachraňovací náklady = 5.000 Kč,
- atmosférické srážky a tání sněhu = 1.000 Kč,
- voda unikající z dešťových svodů = 1.000 Kč,
- poškození fasády zvíraty = 1.000 Kč,
- nepřímý úder blesku/zkrat, přepětí = 5.000 Kč,
- uměleckořemeslné prvky budov = 1.000 Kč,
- ostatní živelní pojistná nebezpečí = dle předmětů pojištění,
- odcizení, prostá krádež, vandalismus, sprejerství = 1.000 Kč.

2.1. Sjednává se **pojištění souboru budov a staveb vlastních i cizích**

Předmětem pojištění je soubor vlastních a cizích budov, ostatních staveb, staveb a hal (příloha č. 2 této pojistné smlouvy) včetně technického zhodnocení a stavebních součástí vnějších i vnitřních (např. EZS, EPS, čidla, kamerové zabezpečovací systém, mechanické zábranné systémy, anténní systémy, FVE) + soubor mobiliáře města (přístřešky, kapličky, kolumbária, trafostanice, autobusové zastávky a podobné

stavby, víceúčelová hřiště, multifunkční hřiště, dětská hřiště vč. jejich vybavení a příslušenství, parkoviště, pěší zóny apod., zpevněná nádvoří a plochy, cyklostezky, cesty a chodníky, opěrné zdi, komíny, označníky, dopravní značky, kanalizace včetně septiků, oplocení, lávky, mosty, přemostění, zábradlí, veřejné osvětlení, kabeláž, parkovací automaty, informační tabule, soubor mobiliáře městského centra, infoskríně, lavičky, odpadkové koše, kontejnery, městské hodiny, stromové mříže, ukazatele rychlosti apod., výměňkové stanice umístěné v pojištěném souboru nemovitostí).

Pojistná částka činí.....**3.710.468.725 Kč.**

Spoluúčast pro pojistná nebezpečí FLEXA; all risk; povodeň, záplava; zemětřesení; vichřice, krupobití; sesuv půdy; tíha sněhu nebo nárazy; sesouvání nebo zřícení sněhových lavin; pád stromů, stožárů nebo jiných předmětů; náraz dopravního prostředku činí.....**10.000 Kč.**

Spoluúčast pro pojistné nebezpečí voda nebo topné médium vytékající z vodovodních zařízení činí.....**5.000 Kč.**

Spoluúčast pro ostatní pojistná nebezpečí činí.....**1.000 Kč.**

2.2. Sjednává se pojištění souboru staveb a stavebních součástí vlastních

Předmětem pojištění je soubor vlastních staveb a stavebních součástí (majetek pořízený z dotace EU – dětská hřiště vč. herních prvků, laviček, odpadkových košů, veřejného osvětlení a kamerového systému na adrese Tylova a Gluckova, 436 01 Litvínov).

Pojistná částka činí.....**7.183.000 Kč.**

Spoluúčast pro pojistná nebezpečí FLEXA; all risk; povodeň, záplava; zemětřesení; vichřice, krupobití; sesuv půdy; tíha sněhu nebo nárazy; sesouvání nebo zřícení sněhových lavin; pád stromů, stožárů nebo jiných předmětů; náraz dopravního prostředku činí.....**10.000 Kč.**

Spoluúčast pro pojistné nebezpečí voda nebo topné médium vytékající z vodovodních zařízení činí.....**5.000 Kč.**

Spoluúčast činí pro ostatní pojistná nebezpečí činí.....**1.000 Kč.**

2.3. Sjednává se pojištění souboru stavebních součástí a věcí movitých vlastních a cizích

Předmětem pojištění je soubor vlastních a cizích stavebních součástí a věcí movitých (varovný a výstražný systém před povodněmi, umístěný na správním území města Litvínov, vysílací parkoviště je umístěno na služebně Městské policie na adrese Vodní 871, 436 01 Litvínov).

Pojistná částka činí.....**12.896.000 Kč.**

Spoluúčast činí.....**1.000 Kč.**

2.4. Sjednává se pojištění souboru porostů vlastních

Předmětem pojištění je soubor vlastních porostů – zeleň, sadové úpravy.

Pojištění se sjednává na **1. riziko.**

Pojistná částka činí.....**500.000 Kč**

Spoluúčast činí.....**1.000 Kč.**

2.5. Sjednává se pojištění souboru ostatních nemovitostí (technické infrastruktury) vlastních i cizích

Předmětem pojištění je soubor vlastních a cizích ostatních nemovitostí (např. mosty, mostky, lávky, propustky, přemostění, zábradlí atd.).

Pojištění se sjednává na **1. riziko.**

Pojistná částka činí.....**5.000.000 Kč.**

Spoluúčast pro pojistná nebezpečí FLEXA; all risk; povodeň, záplava; zemětřesení; vichřice, krupobití; sesuv půdy; tíha sněhu nebo nárazy; sesouvání nebo zřícení sněhových lavin; pád stromů, stožárů nebo jiných předmětů; náraz dopravního prostředku činí.....**10.000 Kč.**

Spoluúčast pro pojistné nebezpečí voda nebo topné médium vytékající z vodovodních zařízení činí.....**5.000 Kč.**

Spoluúčast činí pro ostatní pojistná nebezpečí činí.....**1.000 Kč.**

2.6. Sjednává se **pojištění souboru movitých věcí vlastních i cizích**

Předmětem pojištění je soubor vlastního a cizího provozního zařízení (stroje, elektronika, soubor věcí vedených v operativní evidenci, na účtu spotřeby materiálu, ostatní vybavení kanceláře, drobný majetek apod.) a to včetně vlastních a cizích zásob.

Pojistná částka činí.....**212.000.000 Kč.**
Spoluúčast činí.....**1.000 Kč.**

2.7. Sjednává se **pojištění souboru movitých věcí cizích**

Předmětem pojištění je soubor cizích kontejnerů na tříděný odpad.

Pojištění se sjednává na **1. riziko.**

Pojistná částka činí.....**600.000 Kč.**
Spoluúčast činí.....**1.000 Kč.**

2.8. Sjednává se **pojištění souboru movitých věcí cizích**

Předmětem pojištění je soubor cizích hudebních nástrojů.

Pojištění se sjednává na **časovou cenu.**

Pojištění se sjednává na **1. riziko.**

Pojistná částka činí.....**200.000 Kč.**
Spoluúčast činí.....**1.000 Kč.**

2.9. Sjednává se **pojištění souboru věcí zvláštní, umělecké, historické nebo sběratelské hodnoty vlastních i cizích**

Předmětem pojištění je soubor vlastních a cizích věcí zvláštní, umělecké, historické nebo sběratelské hodnoty uvedený v příloze č. 3 této pojistné smlouvy.

Pojištění se sjednává na **obvyklou cenu.**

Pojistná částka činí.....**7.737.980 Kč.**
Spoluúčast činí.....**1.000 Kč.**

2.10. Sjednává se **pojištění souboru movité věci cizí**

Předmětem pojištění je cizí laserová tiskárna BROTHER MFC, výr. č. E77452J7181758, r.v. 2018 na adrese Gorkého 1614, 436 01 Litvínov.

Pojistná částka činí.....**27.132 Kč.**
Spoluúčast činí.....**1.000 Kč.**

2.11. Sjednává se **pojištění souboru cenností vlastních i cizích**

Předmětem pojištění je soubor vlastních a cizích cenností, cenin, finanční hotovosti a cenných papírů či poukázek.

Pojištění se sjednává na **1. riziko.**

Pojistná částka činí.....**1.000.000 Kč.**
Spoluúčast činí.....**1.000 Kč.**

2.12. Sjednává se **pojištění souboru věcí zvláštní, umělecké, historické nebo sběratelské hodnoty vlastních i cizích**

Předmětem pojištění je soubor vlastních a cizích věcí zvláštní, umělecké, historické nebo sběratelské hodnoty uvedený v přílohách č. 4a – 4f této pojistné smlouvy.

Pojištění se sjednává na **obvyklou cenu.**

Pojistná částka činí.....**10.627.000 Kč.**
Spoluúčast činí.....**1.000 Kč.**

2.13. Sjednává se pojištění souboru věcí zvláštní, umělecké, historické nebo sběratelské hodnoty vlastních i cizích

Předmětem pojištění je soubor vlastních a cizích věcí zvláštní, umělecké, historické nebo sběratelské hodnoty.

Pojištění se sjednává na **obvyklou cenu**.

Pojištění se sjednává na **1. riziko**.

Pojistná částka činí.....**1.000.000 Kč**.

Spoluúčast činí.....**1.000 Kč**.

2.14. Sjednává se pojištění souboru movitých věcí vlastních i cizích

Předmětem pojištění je soubor vlastních a cizích věcí zaměstnanců, věcí vnesených a odložených.

Pojištění se sjednává na **1. riziko**.

Pojistná částka činí.....**200.000 Kč**.

Spoluúčast činí.....**1.000 Kč**.

2.15. Sjednává se pojištění souboru investic vlastních i cizích

Předmětem pojištění je soubor vlastních a cizích investic.

Pojištění se sjednává na **1. riziko**.

Pojistná částka činí.....**500.000 Kč**.

Spoluúčast činí.....**1.000 Kč**.

2.16. Sjednává se pojištění souboru movitých věcí vlastních i cizích

Předmětem pojištění je soubor vlastních a cizích písemností, plánů, obchodních knih, kartoték, výkresů, nosičů dat a záznamů na nich.

Pojištění se sjednává na **1. riziko**.

Pojistná částka činí.....**200.000 Kč**.

Spoluúčast činí.....**1.000 Kč**.

2.17. Sjednává se pojištění souboru skel vlastních i cizích

Předmětem pojištění je soubor vlastních a cizích skleněných výplní stavebních součástí (okenní, dveřní, výlohová), skleněné výplně movitého charakteru uvnitř budovy (výstavní skříňky a vitríny, obložení stěn, stropů a podhledů apod.) včetně nalepených snímačů zabezpečovacích zařízení, nalepených fólií, malby a jiných výzdob, dále reklamních tabulí, firemních štítů, fasádních obložení vnějších stěn budov, vnější vitríny apod. a světelné neónové nápisy včetně elektroinstalace atd.

Pojištění se sjednává na **1. riziko**.

Pojistná částka činí.....**200.000 Kč**.

Spoluúčast činí.....**3.000 Kč**.

2.18. Sjednává se pojištění nákladů na demolici a odvoz sutí

Předmětem pojištění jsou náklady na demolici a odvoz sutí a další náklady nad rámec zachraňovacích nákladů.

Pojištění se sjednává na **1. riziko**.

Pojistná částka činí.....**10.000.000 Kč**.

Spoluúčast činí.....**1.000 Kč**.

3. Pojištění cenností a věcí vlastních a cizích zvláštní hodnoty při přepravě poslem

Pojištění je upraveno VPP - obecná část pro škodové pojištění T.č.: NP/01/2014 a SU pojištění cenností a věcí zvláštní hodnoty při přepravě poslem T.č.: NP/11/2005. Pojištění se sjednává v rozsahu čl. 2, odst. 2. SU (pro případ krádeže vloupáním, loupeže, zpronevěry). Místem pojištění je území ČR.

Pojištění se sjednává na **1. riziko**.

Pojistná částka činí.....**200.000 Kč.**

Spoluúčast činí.....**1.000 Kč.**

4. Pojištění elektroniky

Pojištění elektroniky je upraveno VPP - obecná část pro škodové pojištění T.č.: NP/01/2014 a SU T.č.: NP/21/2007 pro pojištění elektroniky. Sjednává se pojištění all risk včetně živlu, krádeže, loupeže a vandalismu.

Odchylně od rozsahu pojištění uvedeného v SU se pojištění vztahuje na elektronická zařízení, jejichž stáří přesáhlo v době vzniku škody 5 let.

Odchylně od ustanovení SU se ujednává, že se pojištění vztahuje i na nosiče dat, které jsou pevnou součástí zařízení a na data potřebná pro základní funkce zařízení.

Smluvně se ujednává, že se pojištění vztahuje i na případ poškození, zničení nebo odcizení monitorovacího kamerového systému.

Pojištění se sjednává na **1. riziko**.

4.1. Sjednává se pojištění souboru mobilní a stacionární elektroniky vlastní i cizí

Předmětem pojištění je soubor vlastní a cizí elektroniky (kamerový systém, výpočetní technika, servery, mobilní zařízení, tablety, telefony apod.) v účetní evidenci pojištěných subjektů.

Pojistná částka činí.....**4.000.000 Kč.**

Spoluúčast činí.....**1.000 Kč.**

5. Pojištění přerušení provozu

Pojištění skel je upraveno VPP – obecná část pro škodové pojištění T.č.: NP/01/2014 a SU pro pojištění přerušení provozu T.č.: NP/22/2005.

Odchylně od čl. 3 se ujednává, že se pojištění vztahuje na pojistná nebezpečí sdružený živel (v rozsahu dle článku 1. sdružený živel této pojistné smlouvy), odcizení (v rozsahu dle článku 2. odcizení této pojistné smlouvy), vandalismus (v rozsahu dle článku 3. vandalismus této pojistné smlouvy) a také na přerušení provozu z důvodu úředního zásahu v souvislosti s věcnou škodou.

Pojištění se sjednává na **1. riziko**.

Pojištění se sjednává s dobou ručení v délce **12 měsíců**.

Pojistná částka činí.....**100.000 Kč.**

Spoluúčast činí.....**3 dny, min. 5.000 Kč.**

6. Pojištění odpovědnosti

Pojištění odpovědnosti za škodu je upraveno VPP – obecná část pro škodové pojištění T.č.: NP/01/2014, SU pro pojištění odpovědnosti za újmu z provozní činnosti T.č.: NP/19/2014, dodatkem k SU pro pojištění odpovědnosti za újmu z provozní činnosti – Odpovědnost za škodu způsobenou jinak než na zdraví, usmrcením, poškozením, zničením nebo pohřešování věci (finanční škoda) T.č.: NP/22/2014, dodatkem k SU pro pojištění odpovědnosti za újmu z provozní činnosti – Odpovědnost za újmu způsobenou při poskytování sociálních služeb T.č.: NP/23/2014 , SU pro pojištění odpovědnosti zastupitelů za škodu způsobenou obci T.č.: NP/33/2012 a SU pro pojištění odpovědnosti za újmu způsobenou vadou výrobku T.č.: NP/16/2014.

Pojištění se sjednává s územním rozsahem Evropa.

Pojištění se sjednává s retroaktivním datem účinnosti 01. 01. 2014.

- 6.1. Sjednává se pojištění obecné odpovědnosti vč. odpovědnosti za újmu z vlastnictví, držby a pronájmu nemovitostí, vč. odpovědnosti za vadu výrobku (vč. zavlčení či rozšíření infekčních chorob lidí, zvířat a rostlin), vč. činnosti Městské policie, Sboru dobrovolných hasičů a JSDHO, vč. následných finančních škod, vč. regresů zdravotních pojišťoven a orgánů nemocenského pojištění za třetí osoby a zaměstnance, vč. odpovědnosti vlastníka pozemní komunikace, vč. odpovědnosti za újmu způsobenou poškozením životního prostředí, vč. odpovědnosti za duševní útrapy, vč. odpovědnosti za věci vnesené a odložené a věci zaměstnanců (vč. motorových vozidel), vč. křížové odpovědnosti (a to jak mezi pojištěnými, tak také mezi majetkově propojenými subjekty či subjekty v relevantním vztahu), vč. odpovědnosti za škodu způsobenou provozováním nebo užíváním kulturních nebo sportovních zařízení, vč. odpovědnosti za škodu způsobenou při pořádání sportovních, kulturních či společenských akcí a dle činností uvedených ve zřizovacích listinách vč. provozu školních jídelen, veřejného stravování a hostinské činnosti**

Pojištění se sjednává v rozsahu čl. 2 odst. 1. SU. Pojištění obecné odpovědnosti se vztahuje na újmu způsobenou činnostmi (včetně samostané podnikatelské činnosti) města dle Zákona č. 128/2000 Sb. o obcích (ve znění pozdějších předpisů). Pojištění se dále vztahuje na odpovědnost v souvislosti s výkonem veřejné moci rozhodnutím nebo nesprávným úředním postupem včetně opatrovnictví dle zákona č. 82/1998 Sb., o odpovědnosti za škodu způsobenou při výkonu veřejné moci rozhodnutím nebo nesprávným úředním postupem (ve znění pozdějších předpisů), na odpovědnost z činnosti dle výpisu z obchodního a veřejné části živnostenského rejstříku, na odpovědnost při poskytování sociálních služeb dle zákona č. 108/2006 Sb., o sociálních službách (ve znění pozdějších předpisů), na odpovědnost v souvislosti s činností dle zákona č. 359/1999 Sb., o sociálně-právní ochraně dětí (ve znění pozdějších předpisů), na odpovědnost za škodu způsobenou na vozidel, které bylo odtazeno v souladu se zákonem č. 13/1997 Sb., o pozemních komunikacích (ve znění pozdějších předpisů), na odpovědnost z funkce zřizovatele škol, školek a dalších zařízení a příspěvkových organizací, na odpovědnost zřizovatele obecní (městské) policie (včetně použití donucovacích prostředků, psa nebo služební zbraně strážníka) a sboru dobrovolných hasičů a na odpovědnost pořadatele kulturních a sportovních akcí a dle činností uvedených ve zřizovacích listinách vč. provozu školních jídelen, veřejného stravování a hostinské činnosti.

Pojistná částka činí.....**15.000.000 Kč.**
Spoluúčast pro škody/újmy způsobené žákům činí.....**500 Kč.**
Spoluúčast činí.....**1.000 Kč.**

- 6.2. Sjednává se pojištění odpovědnosti za škodu/újmu způsobenou jinak než na zdraví, usmrcením, poškozením, zničením nebo pohřešování věci (čistá finanční škoda)**

Pojištění se sjednává v rozsahu čl. 2 odst. 2.5. SU. Pojištění se dále řídí dodatkem T.č.: NP/22/2014 k SU pro pojištění odpovědnosti za újmu z provozní činnosti.

Pojistná částka činí.....**2.000.000 Kč.**
Spoluúčast činí.....**1.000 Kč.**

6.3. Sjednává se **pojištění odpovědnosti za věci převzaté a užívané**

Pojištění se sjednává v rozsahu čl. 2 odst. 2.3. a 2.2. SU. Pojištění se vztahuje také na škody na vozidlech.

Pojistná částka činí.....**500.000 Kč.**

Spoluúčast činí.....**1.000 Kč.**

6.4. Sjednává se **pojištění odpovědnosti za nemajetkovou újmu způsobenou jinému v souvislosti se zásahem do práva na ochranu osobnosti**

Pojistná částka činí.....**1.000.000 Kč.**

Spoluúčast činí.....**10%, 10.000 Kč.**

6.5. Sjednává se **pojištění odpovědnosti za škodu/újmu způsobenou při studiu nebo odborné praxi u jiného subjektu**

Pojištěným je Střední odborná škola pro ochranu a obnovu životního prostředí - Schola Humanitas, Litvínov, Ukrajinská 379, okres Most; IČ: 00832375.

Pojištění odpovědnosti za škodu/újmu se vztahuje i na právním předpisem stanovenou povinnost nahradit újmu způsobenou studentem pojištěného při jeho studiu nebo praxi nebo v přímé souvislosti s nimi u jiné právnické osoby nebo fyzické osoby této právnické nebo fyzické osobě, u níž se studium nebo praxe uskutečňovaly, nebo jiným třetím osobám. Pro účely tohoto pojištění se student považuje za pojištěného.

Pojištění se vztahuje i na právním předpisem stanovenou povinnost nahradit škodu/újmu způsobenou studentu pojištěného při jeho studiu nebo praxi nebo v přímé souvislosti s nimi u jiné právnické nebo fyzické osoby touto právnickou nebo fyzickou osobou, u níž se studium nebo praxe uskutečňovaly. Pro účely tohoto pojištění se jiná právnická nebo fyzická osoba, u níž se studium nebo praxe uskutečňovaly, považuje za pojištěného.

Pojistná částka činí.....**5.000.000 Kč.**

Spoluúčast činí.....**1.000 Kč.**

6.6. Sjednává se **pojištění odpovědnosti za újmu vzniklou provozem dopravního prostředku nad rámec povinného ručení**

Pojištění se vztahuje na odpovědnost za újmu způsobenou v souvislosti s vlastnictvím nebo provozem motorového vozidla v rozsahu, v jakém pojištěnému nevzniká právo na pojistné plnění z pojištění odpovědnosti za újmu způsobenou provozem motorového vozidla (tzv. povinné ručení) včetně povinnosti nahradit újmu způsobenou v souvislosti s vlastnictvím nebo provozem motorového vozidla sloužícího jako pracovní stroj, včetně újmy způsobené výkonem činnosti pracovního stroje.

Pojistná částka činí.....**1.000.000 Kč.**

Spoluúčast činí.....**1.000 Kč.**

6.7. Sjednává se **pojištění odpovědnosti za škodu/újmu způsobenou v důsledku výkonu funkce starosty, místostarosty, zastupitelstva a rady města, členy dalších funkcí vyplívajících z členství v zastupitelstvu, členy výborů a členy komisí zřizovaných městem**

Pojištění se sjednává v rozsahu SU pro pojištění odpovědnosti zastupitelů za škodu způsobenou obci T.č.: NP/33/2012.

Pojistná částka činí.....**5.000.000 Kč.**

Spoluúčast činí.....**5.000 Kč.**

6.8. Sjednává se **pojištění odpovědnosti za škodu/újmu způsobenou členy zastupitelstva na věcech svěřených nebo užívaných k výkonu jejich funkce vč. újmy způsobené v souvislosti s provozem motorového vozidla**

Pojistná částka činí.....**500.000 Kč.**

Spoluúčast činí.....**1.000 Kč.**

6.9. Sjednává se pojištění odpovědnosti za škodu/újmu způsobenou členům zastupitelstva v souvislosti s výkonem jejich funkce vč. pracovního úrazu

Pojistná částka činí.....1.000.000 Kč.
Spoluúčast činí.....1.000 Kč.

6.10. Sjednává se pojištění odpovědnosti z poskytování sociálních služeb

Pojištění se sjednává v rozsahu dodatku k SU pro pojištění odpovědnosti za újmu z provozní činnosti – Odpovědnost za újmu způsobenou při poskytování sociálních služeb T.č.: NP/23/2014.

Pojistná částka činí.....5.000.000 Kč.
Spoluúčast činí.....1.000 Kč.

6.11. Sjednává se pojištění odpovědnosti za škodu/újmu způsobenou při výkonu veřejné moci rozhodnutím nebo nesprávným postupem

Pojistná částka činí.....2.000.000 Kč.
Spoluúčast činí.....5.000 Kč.

6.12. Sjednává se pojištění odpovědnosti za škodu/újmu způsobenou vibracemi, sesouváním a sesedáním půdy

Pojistná částka činí.....500.000 Kč.
Spoluúčast činí.....5.000 Kč.

6.13. Sjednává se pojištění odpovědnosti za škodu/újmu způsobenou provozováním pultu centralizované ochrany vč. odpovědnosti za škodu/újmu způsobenou odcizením věci ze strážného objektu nebo prostoru při zajišťování ostrahy majetku

Pojistná částka činí.....1.000.000 Kč.
Spoluúčast činí.....10%, min. 10.000 Kč.

6.14. Sjednává se pojištění odpovědnosti za škodu/újmu způsobenou dobrovolníky či dobrovolníkům

Pojistná částka činí.....1.000.000 Kč.
Spoluúčast činí.....5.000 Kč.

Článek III. SMLUVNÍ UJEDNÁNÍ

Pojištění majetku

1. Odchylně od ustanovení VPP a SU se ujednává, že se pojištění vztahuje také na škody způsobené vodou (též párou, další kapalinou médii) unikající v důsledku poruchy z potrubí nebo hadic přívodního a odpadního vodovodního potrubí či jiného zařízení napojeného na vodovodní systém; z horkovodního nebo parního topení nebo z klimatizačního zařízení, teplovodních čerpadel nebo solárního systému; voda unikající ze sprinklerových zařízení v důsledku poruchy; voda ze samočinných hasících zařízení v důsledku poruchy tohoto zařízení včetně škod způsobených v důsledku provádění tlakových zkoušek hasícího zařízení.

2. Odchylně od ustanovení VPP a SU se ujednává, že se pojištění vztahuje také na škody způsobené únikem média z chladícího zařízení (Zimní stadion).

3. Odchylně od ustanovení VPP a SU se ujednává, že se pojištění vztahuje také na škody způsobené vodou vystupující z odpadních potrubí a kanalizace v důsledku zvýšení hladiny spodní vody nebo záplavy či povodně nebo nahromaděných vod z atmosférických srážek.

4. Odchylně od ustanovení VPP a SU se ujednává, že se pojištění vztahuje také na škody způsobené poškozením nebo zničením předmětu pojištění působením zvířat (např. hlodavci, drobnými savci, kunami či ptáky) či hmyzem.

5. Smluvně se ujednává, že se pojištění vztahuje i na věci umístěné na volném prostranství (pod širým nebem).

6. Smluvně se ujednává, že v rámci pojištění budov a staveb jsou pojištěny také škody na veškerém příslušenství budov, stavebních součástech, technologiích souvisejících s provozem budov a všech souvisejících stavbách. Např. oplocení, zpevněné plochy, opěrné zdi, terénní úpravy, nakládací rampy, venkovní schodiště, inženýrské sítě a kanalizace (rozvody elektrických sítí, optické kabely, odpadní potrubí, vodovodní potrubí, rozvody plynu apod.), včetně inženýrských sítí a kanalizace umístěných mimo budovy, výměňkové stanice, trafostanice, regulační stanice plynu, rozvodové skříně, jeřábové dráhy, kolejové dráhy, dopravní pásy a jiné dopravní cesty v areálu, billboardy (i pokud nejsou připevněny na budově), reklamní stavby a další.

7. Smluvně se ujednává, že v rámci pojištění ostatních staveb jsou pojištěny škody na všech ostatních stavbách a objektech nemovitého charakteru, které se nachází v pojištěných areálech. Např. mobilní buňky a objekty z nich vytvořené včetně souvisejícího příslušenství, maringotky, kolny, přístřešky, dřevěné sklady, stavby pro hospodářská zvířata, voliéry, mobilní toalety, skleníky, zahradní domky, altány, pergoly a jiná zahradní architektura, výměňkové stanice, trafostanice, regulační stanice plynu, rozvodové skříně, zásobníky, nádrže, cisterny, sila, „vítkovické věže“ a další. Tyto položky je možné považovat za ostatní stavby i v případě, pokud je tento majetek evidován v účetnictví pojištěných subjektů jako věc movitá.

8. Smluvně se ujednává, že se pojištění vztahuje také na budovy a stavby s méně odolnou nosnou konstrukcí nebo s méně odolným opláštěním (např. dřevěné stavby, stavby s textilním opláštěním apod.).

9. Smluvně se ujednává, že se pojištění vztahuje také na škody:

- na budovách a stavbách, které ještě nelze v souladu s obecně závaznými právními předpisy užívat (nezkolaudované budovy a stavby),
- na budovách a stavbách ve zkušebním provozu,
- na budovách a stavbách v rekonstrukci, nebo pokud jsou na budovách prováděny stavební úpravy a další práce, k nimž je potřeba stavební povolení,
- na budovách a stavbách, které nejsou provozně využívány k danému účelu (např. dočasně opuštěné budovy),
- na pojištěných věcech, které se v takových budovách a stavbách nacházejí.

10. Smluvně se ujednává, že pokud jsou předmětem pojištění cizí věci movité, které pojištěný užívá na základě leasingových, nájemních či jiných smluv, vztahuje se pojištění na tyto věci movité i po změně vlastnictví, tj. převodu do vlastnictví pojištěného.

11. Smluvně se ujednává, že v případě pojistné události na cizích věcech užívaných pojistitel poskytne plnění vždy v nové ceně.

12. Smluvně se ujednává, že za umělecké předměty a věci zvláštní hodnoty se považují např. umělecká díla, věci sběratelské hodnoty, starožitnosti, věci historické hodnoty (tj. předměty mající vztah k historickým událostem nebo osobnostem), věci umělecké hodnoty, unikátní předměty (vč. insignie Města Litvínov), mimořádně cenné předměty, staré, unikátní nebo jinak cenné knihy a písemnosti.

13. Smluvně se pro pojištění uměleckých předmětů a věcí zvláštní hodnoty ujednává následující:

- byla-li pojištěná věc zničena nebo odcizena, vzniká pojištěnému právo, aby pojistitel vyplatil hodnotu věci stanovenou na základě znaleckého posudku vypracovaného pro pojištěnou věc, platného v době vzniku pojistné události,
- byla-li pojištěná věc poškozena, vzniká pojištěnému právo, aby mu pojistitel vyplatil částku odpovídající přiměřeným nákladům na opravu pojištěné věci,
- nelze-li poškozenou věc opravit nebo cena za opravu převyšuje částku stanovenou na základě znaleckého posudku, vzniká pojištěnému právo, aby mu pojistitel vyplatil částku jako při jeho zničení, resp. odcizení pojištěné věci,

- pokud nebude možné stanovit hodnotu pojištěné věci na základě znaleckého posudku, vzniká pojištěnému právo, aby mu pojistitel vyplatil částku odpovídající obvyklé ceně.

14. Odchylně od ustanovení SU pro pojištění odcizení se ujednává následující zabezpečení pojištěných věcí proti krádeži:

- došlo-li k odcizení věci krádeží vloupáním, poskytne pojistitel pojistné plnění do 300.000 Kč v případě, že pachatel překonal překážky nebo opatření chránící předmět pojištění před odcizením,
- za minimální zabezpečení se považuje uzamčený prostor jedním zámkem na vstupech do objektu popř. oplocený prostor se strážní službou a pravidelným pochůzkovým režimem. Výjimku tvoří cennosti a peníze, které musí být uschovány minimálně v přenosné pokladně trezoru,
- uzamčeným prostorem se rovněž rozumí vnitřní prostor řádně uzamčeného motorového vozidla s pevnou střechou, u něhož jsou řádně uzavřena okna,
- došlo-li k odcizení pojištěné věci nebo její části krádeží vloupáním z motorového vozidla, pojistitel poskytne plnění jen když: odcizení se přihodilo prokazatelně mezi 6.00 – 22.00 hod. a pojištěná věc se nacházela prokazatelně v zavazadlovém prostoru tak, aby nebyla zvenku vidět. Časové omezení neplatí, bylo-li vozidlo odstaveno v uzamčeném prostoru na nepřetržitě hlídaném parkovišti.

15. Pojištěným je pojistník a příspěvkové organizace, jejichž zřizovatelem je pojistník.

16. Pojistitel akceptuje pojistné částky stanovené pojistníkem jako správně stanovené hodnoty znovupořízení věcí k datu sjednání pojistné smlouvy.

17. Pojistitel nebude namítat podpojištění, dojde-li v průběhu pojistného období k navýšení pojistných hodnot v důsledku inflace menší než 15 %.

18. Ujednává se, že pokud pojistná částka předmětu pojištění v době pojistné události není nižší o více než 15 % než jeho pojistná hodnota, pojistitel pro toto pojištění neuplatní podpojištění.

19. Pojištění všech předmětů pojištění se sjednává na novou cenu, pokud není v pojistné smlouvě uvedeno jinak. V případě poškození nebo zničení pojištěných věcí vyplatí pojistitel náklad na znovupořízení věcí v době vzniku pojistné události sníženou o cenu případných zbytků bez odpočtu opotřebení (vč. položek pojištěných na 1. riziko).

20. Pojištění se automaticky rozšiřuje i na další nově pořízený majetek během pojistného období, maximálně však do 10 %.

21. Ujednává se, že pojištěné věci, které pojištěný užívá na základě leasingových, nájemních či jiných smluv, jsou v případě převodu do vlastnictví pojištěného automaticky pojištěny v rozsahu sjednané pojistné smlouvy.

22. V případě cizích věcí užívaných pojištěným se ujednává, že v případě pojistné události pojistitel poskytne plnění v nové ceně.

23. Ujednává se, že mimo místa pojištění uvedená v pojistné smlouvě je místem pojištění všech předmětů pojištění území České republiky. Toto ujednání se vztahuje i na mobilní zařízení, které pojištěný zapůjčil na základě smlouvy obchodním partnerům na území ČR s ročním limitem plnění ve výši 5.000.000 Kč.

24. Pojištění nemovitého majetku je v platnosti i v případě, že dojde k částečnému prodeji nemovitosti (spoluvlastnictví nemovitosti). V takovém případě se pojištění vztahuje na celou nemovitost, i když v účetní evidenci je vedena pouze část nemovitosti patřící pojištěnému. Pojištění v rámci této pojistné smlouvy zaniká 2 měsíce po dni, kdy noví vlastníci (včetně podílu pojištěného) vytvoří právnickou osobu nebo 2 měsíce po dni, kdy pojištěný přestal být spoluvlastníkem nemovitosti (100 % prodej novým vlastníkům). Pojem „den vytvoření právnické osoby“ se chápe zapsání právnické osoby do obchodního rejstříku. Pojem „den, kdy pojištěný přestal být spoluvlastníkem“ se chápe den, kdy byl na listu vlastnictví dané nemovitosti na katastrálním úřadě poslední vlastnický podíl pojištěného připsán na nového vlastníka.

25. Pojištění se vztahuje i na pojistné události vzniklé na movitých věcech zhotovených na bázi lehkých konstrukcí (např. dřevostavby, Tesco, Unimo, Likus, sádrokartony apod.).

26. Vylučuje se možnost poskytnutí náhrady škody formou naturálního plnění.

27. Není-li dále uvedeno jinak, je místem pojištění majetku území České republiky, a to všechna místa, ke kterým má pojistník nebo jeho příspěvkové organizace právo hospodaření. Pokud je jako místo pojištění uvedeno „katastrální území města Litvínov“, vztahuje se pojištění na všechna místa na území města Litvínova přilehlých obcí, včetně míst, která pojištěné subjekty oprávněně užívají.

Živelní pojistná nebezpečí

28. Ujednává se, že pojištění pro případ poškození nebo zničení pojištěné věci nárazem dopravního prostředku nebo jeho nákladu, pádem stromů, stožárů nebo jiných předmětů se vztahuje i na součásti poškozené věci nebo součásti téhož souboru jako poškozená věc.

29. Ujednává se, že škody způsobené riziky „záplava, povodeň“ a nastalé z jedné příčiny během 72 hodin se hodnotí jako jedna pojistná událost a z tohoto titulu se odečítá pouze jedna spoluúčast. Pro riziko „vichřice a nebezpečí“ platí časová lhůta 48 hodin.

30. V případě pojistné události na více pojištěných souborech (z téže příčiny) odečte pojistitel pouze jednu spoluúčast, a to nejvyšší sjednanou, pokud není pro klienta výhodnější odečtení spoluúčasti z jednotlivých předmětů pojištění, jichž se pojistná událost týká. Toto se vztahuje také na případy, kdy pojistná událost nastane z téže příčiny na více místech pojištění.

31. Pojištění „záplava, povodeň“ resp. „vodovodních škod“ se vztahuje i na škody způsobené zpětným vystoupením vody z kanalizačního potrubí a úniku vody z vnitřních okapových svodů.

32. Ujednává se, že pojištění „zamrznutí vody ve vodovodním potrubí“ se vztahuje také na škody na zařízeních připojených na toto potrubí (včetně nákladů na odstranění závady a škod na těchto zařízeních), pokud tato zařízení slouží výhradně k zajišťování provozuschopnosti pojištěné budovy a spolupůsobící příčinou škody nebyla koroze nebo opotřebení.

33. Za vodu vytékající z vodovodních zařízení se považuje také voda vytékající z řádně instalovaných klimatizačních nebo samočinných hasících zařízení (sprinklery, drenčery apod.).

34. Úderem blesku se rozumí také škoda vzniklá úderem blesku bez viditelných destruktivních účinků na věci nebo na budově. Zkrat nebo přepětí v elektrorozvodné nebo komunikační síti, k němuž došlo v důsledku působení blesku na tato vedení je tímto také pojištěn.

35. Ujednává se, že pojistitel poskytne plnění i v případě ztráty pojištěné věci v přímé souvislosti s pojistnou událostí pojištěnou touto pojistnou smlouvou.

36. Pojištění zahrnuje i krytí nákladů na hašení, demolici, odvoz sutí, likvidaci zbytků a následků pojistné události včetně dočasného přemístění majetku. Toto pojištění se sjednává na první riziko nebo s limitem plnění ve výši 10.000.000 Kč.

37. Pojištění budov, hal a staveb (dále jen nemovitosti) se vztahuje také na škody vzniklé v důsledku pojištěných nebezpečí na nemovitostech, na kterých jsou prováděny stavební úpravy, včetně těch, k nimž je třeba stavební povolení. Pojištění se vztahuje také na nemovitosti ve výstavbě anebo před kolaudací, pokud k těmto nemovitostem přešlo nebezpečí škody na pojištěného, jakož i na věcech v takové nemovitosti umístěných, a to za předpokladu, že ke škodě nedošlo bezprostředně v důsledku stavebně montážní činnosti.

38. Pojištění se vztahuje i na vnější osvětlení, světelné reklamy a světelné nápisy včetně jejich elektrické instalace a nosné konstrukce.

39. Pojištění se vztahuje i na nalepené neodnímatelné snímače zabezpečovacích zařízení, nalepené fólie, nápisy, malby nebo jiné výzdoby, jsou-li součástí pojištěného skla.

40. Pojistitel poskytne nad rámec stanovené pojistné částky pojistné plnění i za náklady na nouzové zabezpečení výplně po rozbitém skle, a to včetně montáže a demontáže stavebních součástí nutné k provedení nouzového osazení okenních tabulí či opravy zasklení (např. ochranných mříží, markýz, uzávěrů oken apod.), maximálně však do výše 30 % pojistné částky.

41. Pojištění se vztahuje i na skleněné pulty, vitríny a skleněné stěny uvnitř budovy.

42. Pojištění se vztahuje i na obyčejné sklo v oknech, dveřích, světlících, střeších, obytných stěnách a ve vitrínách.

43. Pojištění se vztahuje na programové vybavení pojištěné věci (software), jestliže došlo k jeho zničení v souvislosti se zničením nebo poškozením pojištěné věci.

44. Pojištění se vztahuje i na zvýšené náklady na opravy budov zvláštní kulturní a historické hodnoty, náklady na opravu uměleckořemeslných stavebních součástí (např. štuková výzdoba, nástěnné malby, fresky, plastiky, kování, mříže apod.) a na opravy uměleckých děl pevně spojených s budovami (např. soch). Pojištění se vztahuje i na související demontáž a remontáž ostatních nepoškozených pojištěných věcí.

45. Za náklady vynaložené na znovupořízení pojišťovaného majetku téhož druhu a účelu, kvality a parametrů se považují i náklady, které je pojistník, pojištěný nebo vlastník věci povinen vynaložit na znovupořízení věci z důvodu změny legislativy, obecně závazných předpisů a norem, tak aby mohl věc využívat k původním účelům.

46. Jestliže škoda spojená s povinností poskytnout pojistné plnění přesáhne částku 100.000 Kč, ujednává se tímto, že pojistitel uhradí náklady znaleckého řízení na zjištění rozsahu škody, které by byl jinak nesl pojištěný.

47. Za náklady vynaložené na znovupořízení pojišťovaného majetku se považují i vícenáklady vynaložené na obnovu nepoškozených pojištěných věcí, které je nutné vyměnit z estetického důvodu. Podmínkou je, že poškozený pojištěný majetek již není možné obnovit ve stejném designu a pojištěný prokáže, že tyto náklady skutečně vynaložil.

48. V případě pojistných událostí uplatňovaných na kamerovém systému poskytne pojistitel plnění, budou-li pojištěné věci umístěny mimo uzavřený prostor, mimo oplocené prostranství a při jejich odcizení dojde k překonání konstrukčního upevnění.

49. Požárem se odchylně od pojistných podmínek rozumí oheň, který vznikl mimo určené ohniště nebo který určené ohniště opustil, a který se vlastní silou rozšířil nebo byl pachatelem úmyslně rozšířen. Průvodními jevy požáru se rozumí teplo a zplodiny hoření (zejm. kouř a popel), vznikající při požáru. Pojistnou událostí z důvodu tohoto pojistného nebezpečí je i poškození nebo zničení pojištěného majetku působením hasební látky použité při zásahu proti požáru nebo poškození či zničení stavebních součástí při zdolávání požáru nebo při odstraňování jeho následků.

Odcizení a vandalismus

50. Odchylně od ustanovení SU se ujednává, že se pojištění vztahuje i na náklady na opravu/výměnu poškozených/zničených zámků při vloupání či pokusu o vloupání.

51. Došlo-li k odcizení pojištěné věci nebo její části krádeží vloupáním z motorového vozidla, pojistitel poskytne plnění bez ohledu na skutečnost, v jakou hodinu k odcizení došlo.

52. Odchylně se ujednává, že pojištění se vztahuje i na prostou krádež s maximálním ročním limitem plnění ve výši 100.000 Kč a se spoluúčastí 5.000 Kč. Prostou krádeží se rozumí neoprávněné přivlastnění si předmětu pojištění, jeho části nebo jeho příslušenství pachatelem tak, že nedošlo k žádnému násilnému překonání překážky. Právo na plnění vznikne i v případě, že škoda nebyla ohlášena Policii ČR.

Elektronická a strojní rizika

53. Pro pojištění elektroniky a strojů se ujednává, že se pojištění vztahuje i na zařízení, jejichž stáří v době vzniku škody přesáhlo 5 let.

54. Bylo-li pojištění elektroniky sjednáno na novou cenu, pojistitel v případě poškození nebo zničení pojištěných věcí vyplatí náklad na znovupořízení věci nebo její části v době pojistné události bez odpočtu opotřebení snížený o cenu případných zbytků.

55. Ujednává se, že se pojištění vztahuje na poškození nebo zničení pojištěného elektronického zařízení nebo jeho příslušenstvím jakýkoliv zvířetem.

Pojištění odpovědnosti

56. Ujednává se, že uvedené limity resp. sublimity plnění za všechny pojistné události nastalé v průběhu jednoho pojistného roku jsou k dispozici do dvojnásobku uvedených limitů, respektive sublimitů plnění.

57. Ujednává se, že se pojištění vztahuje i na odpovědnost za finanční škodu vzniklou vlastníkoví pozemní komunikace, resp. vlastníkoví nemovitosti, tím, že po právu poskytl třetí osobě náhradu škody vzniklou závadou ve sjízdnosti nebo závadou ve schůdnosti pozemní komunikace, jejíž sjízdnost nebo schůdnost je povinen udržovat pojištěný.

58. Pojištění odpovědnosti za škodu vyplývající z držby nemovitého majetku pojistníka vůči třetím osobám platí i pro případy, kdy bytová nemovitost je ve spoluvlastnictví pojistníka a fyzických osob nebo právnické osoby vytvořené z fyzických spoluvlastníků a pojistníka. Pojistné plnění bude řešeno stejným způsobem a ve stejném rozsahu, jako když je pojistník jediným vlastníkem nemovitosti.

59. Pojištění se vztahuje na povinnost k náhradě újmy bez ohledu na právní řád, podle kterého je náhrada újmy posuzována. To neplatí, pokud je aplikován právní řád USA nebo Kanady.

60. Pokud o povinnosti k náhradě újmy, na kterou se pojištění vztahuje, rozhoduje příslušný orgán, právo na pojistné plnění z pojištění odpovědnosti se promlčí nejdříve promlčením práva na náhradu újmy, na kterou se pojištění vztahuje. Zároveň platí, že pojistná událost nastane nejdříve dnem nabytí právní moci rozhodnutí o povinnosti k náhradě újmy, přičemž pro újmy vzniklé v době trvání pojištění se pojistná ochrana podle této smlouvy považuje za zachovanou i pro případy, kdy pravomocné rozhodnutí o povinnosti k náhradě újmy bude vydáno až po zániku pojištění.

61. Připojištění čistých finančních škod se vztahuje i na povinnost pojištěného k náhradě čisté finanční škody vzniklé v důsledku vady výrobku, vadně poskytnuté služby nebo vadně vykonané práce.

62. Je-li v důsledku vady výrobku dodaného pojištěným, vadně poskytnuté služby nebo vadně vykonané práce pojištěného způsobena škoda spočívající v nákladech poškozeného na nevyžádaný odběr kapaliny (např. náklady na vodné a stočné aj.) nebo na náhradu kapaliny samotné při jejím odtečení, odkapání, vypaření apod., jsou takové náklady pojištěny v rámci pojištění odpovědnosti za škodu způsobenou vadou výrobku nebo vadně vykonanou prací. Příčina takto vzniklé újmy není považována za ztrátu věci.

63. Výrobkem se pro účely tohoto pojištění rozumí jakákoliv movitá věc, která byla vyrobena, vytěžena nebo jinak získána bez ohledu na stupeň jejího zpracování a je určena k uvedení na trh, a to bez ohledu na to, zda je určena (tj. zejména úplatně nebo bezúplatně předána nebo nabídnuta k předání za účelem distribuce nebo používání) spotřebiteli nebo podnikateli. Výrobkem jsou rovněž součástí i příslušenství věci movité i nemovité. Za výrobek se považuje i elektřina. Pojištění odpovědnosti za újmu způsobenou vadou výrobku se vztahuje též na povinnost k náhradě újmy způsobené vadně vykonanou prací po jejím předání.

64. Pojištění se vztahuje i na povinnost pojištěného k peněžitě náhradě újmy spočívající v neoprávněném zásahu do přirozených práv člověka nebo do pověsti či soukromí právnické osoby (např. omezení osobní svobody, zásah do cti nebo důstojnosti, poškození dobrého jména apod.).

65. V případě nemajetkové újmy na zdraví nebo na životě člověka poskytne pojistitel náhradu duševních útrap způsobených poškozenému nebo náhradu duševních útrap manžela, rodiče, dítěte nebo jiné osoby blízké poškozeného v případě usmrcení nebo zvláště závažného ublížení na zdraví poškozeného.

66. Pojištění se vztahuje i na povinnost pojištěného k náhradě újmy způsobené osobami, které v rámci přípravy k povolání absolvují praktické vyučování u pojištěného. Pojištění se dále vztahuje i na újmy způsobené těmito osobám.

67. Pojištění se vztahuje i na povinnost pojištěného k náhradě újmy způsobené vlastními zaměstnanci, které pojištěný uvolnil k výkonu dobrovolné charitativní nebo obdobné činnosti u třetích osob.

68. Pro případ sjednání pojištění odpovědnosti pro územní samosprávný celek (obce, kraje apod.) se ujednává, že sjednané pojištění se vztahuje i na situace, kdy v důsledku pravomocně ukončeného soudního řízení ve věci pochybení pojištěného vznikla škoda některému z nadřazených samosprávných celků, popř. ústřednímu orgánu státní správy. Pojištění se v takovém případě vztahuje na regresy nadřazeného

samosprávného celku, popř. ústředního orgánu státní správy, uplatněné za pojištěným. Za okamžik vzniku škody se pro účely tohoto smluvního ujednání považuje datum nabytí právní moci rozhodnutí příslušného soudního orgánu (vznik povinnosti nadřazeného samosprávného celku, popř. ústředního orgánu státní správy, nahradit vzniklou škodu).

69. Pojištění se vztahuje i na vzájemnou povinnost nahradit újmu vzniklou mezi jednotlivými pojištěnými (tzv. „křížová odpovědnost“) a to pro veškerý rozsah pojistného krytí. Pojištění se vztahuje i na povinnost nahradit újmu, za níž pojištěný odpovídá fyzické nebo právnické osobě, která je v relevantním vztahu k pojištěnému a fyzické nebo právnické osobě, se kterou je majetkově propojen. Za fyzickou osobu nebo právnickou osobu, se kterou je pojištěný majetkově propojen se rozumí:

- právnická osoba, ve které má pojištěný majetkovou účast,
- právnická osoba, ve které má majetkovou účast subjekt, který má zároveň majetkovou účast v pojištěném subjektu,
- fyzická osoba nebo právnická osoba, která má v pojištěném subjektu majetkovou účast.

70. Pojištění se vztahuje i na povinnost nahradit újmu způsobenou na věcech zaměstnanců, které vznikly při plnění pracovních úkolů nebo v přímé souvislosti s nimi.

71. Regresy zdravotní pojišťovny – pojištění se vztahuje také na povinnost nahradit náklady vynaložené zdravotní pojišťovnou na poskytnutou zdravotní péči hrazenou ze zdravotního pojištění při poškození zdraví nebo života třetích osob a zaměstnanců pojištěného.

72. Regresy nemocenských dávek – pojištění se vztahuje také na povinnost nahradit regresní náhradu orgánu sociálního zabezpečení (regresní náhrada dle § 126 zákona č. 187/2006 Sb., o nemocenském pojištění, ve znění pozdějších předpisů), při poškození zdraví nebo života třetích osob a zaměstnanců pojištěného.

73. Pojištění se vztahuje i na odpovědnost za újmu způsobenou znečištěním životního prostředí. Pojištění se vztahuje i na náklady spojené s vyčištěním nebo dekontaminací. Pojištění se však nevztahuje na odpovědnost za újmu vzniklou postupně (postupné znečišťování životního prostředí). Pro účely tohoto pojištění se za újmu vzniklou postupně považuje:

- újma nebo její část způsobená bezprostřední příčinou, jež působila déle než 72 hodin,
- újma způsobená fyzikálními, chemickými, popř. biologickými vlivy provozu na okolí při jeho běžném standardním chodu či průběhu, nebo
- újma vzniklá v důsledku toho, že pojištěný nebo osoby pro něj činné porušily povinnost stanovenou zákonem tím, že pojištěný nebo osoby pro něj činné před vznikem újmy nepřijaly potřebná opatření k zamezení vzniku újmy, ačkoliv o nebezpečí jejího vzniku vzhledem k okolnostem a svým osobním poměrům vědět měly a mohly, nebo tím, že po vzniku újmy nepřijaly potřebná opatření k zamezení zvětšování újmy již vzniklé.

Podmínkou vzniku práva na pojistné plnění je, že pojistná událost byla oznámena pojistiteli do 5 pracovních dnů od vzniku pojistné události. Pojištění se nevztahuje na odpovědnost za újmu způsobenou:

- znečištěním vzniklým v souvislosti s vrtáním, těžbou, údržbou, provozem, držbou nebo vlastnictvím studen či šachet,
- znečištěním životního prostředí nastalým před vznikem pojistné události (staré zátěže),
- jednáním pojištěného, jehož důsledkem je uložení majetkových sankcí poškozenému.

Pojištění se nevztahuje na odpovědnost za újmu vzniklou v důsledku závažné havárie podle zákona č. 59/2006 Sb., o prevenci závažných havárií způsobených vybranými nebezpečnými chemickými látkami nebo chemickými přípravky a o změně zákona č. 258/2000 Sb., o ochraně veřejného zdraví a o změně některých souvisejících zákonů, ve znění pozdějších předpisů, a zákona č. 320/2002 Sb., o změně a zrušení některých zákonů v souvislosti s ukončením činnosti okresních úřadů, ve znění pozdějších předpisů, (zákon o prevenci závažných havárií), ve znění pozdějších předpisů. Pojištění odpovědnosti za újmu se dále nevztahuje na jakoukoliv povinnost (zejména povinnost nést náklady na preventivní či nápravná opatření) vzniklou či uloženou pojištěnému na základě zákona č. 167/2008 Sb., o předcházení ekologické újmy a o její nápravě a o změně některých zákonů.

74. Ujednává se, že pojištěným z této pojistné smlouvy je též dobrovolník, který má s pojištěným uzavřenou smlouvu o výkonu dobrovolnické služby ve smyslu zákona č. 198/2002 Sb., o dobrovolnické

službě a o změně některých zákonů. Odchylně se ujednává, že pojištění se vztahuje i na případ právním předpisem stanovené povinnosti pojištěného dobrovolníka, který má s pojištěným uzavřenou smlouvu o výkonu dobrovolnické služby ve smyslu zákona č. 198/2002 Sb., o dobrovolnické službě a o změně některých zákonů. Ujednává se, že spolupojištěná osoba, se kterou má pojištěný uzavřenou smlouvu o výkonu dobrovolnické služby, má právo, aby za ni pojistitel zaplatil z jedné škodné nebo sériové škodné události maximálně částku 1.000.000 Kč, přičemž plnění vyplacená za všechny škodné události všech pojištěných osob, se kterými má pojištěný uzavřenou smlouvu o výkonu dobrovolnické služby. Ujednává se, že odchylně jsou v rozsahu pojištěných nebezpečí sjednaných touto pojistnou smlouvou pojištěny i vzájemné povinnosti pojištěných nahradit škodu či újmu při ublížení na zdraví nebo usmrcení mezi pojištěnými jedním pojištěním. Dále se ujednává, že pojištění se sjednává též pro případ právním předpisem stanovené povinnosti pojištěného nahradit škodu či újmu při ublížení na zdraví nebo usmrcení vzniklou dobrovolníkovi, se kterým má uzavřenou smlouvu o výkonu dobrovolnické služby ve smyslu zákona č. 198/2002 Sb., o dobrovolnické službě a o změně některých zákonů.

Článek IV. BONIFIKACE

Pojistitel poskytne bonus za příznivý škodný průběh.

Škodným průběhem se rozumí poměr mezi vyplaceným pojistným plněním (vč. rezervy na škody vzniklé, nahlášené, ale v době poskytnutí bonifikace nevyplacené) a přijatým pojistným, přičemž vyplacené pojistné plnění i přijaté pojistné jsou vztahovány k pojistnému období v délce jednoho roku. Pro výpočet škodného průběhu se do vyplaceného pojistného plnění započítávají přijaté regresy.

Pojistitel na základě písemné žádosti pojistníka provede vyhodnocení škodného průběhu pojistné smlouvy za hodnocené období, kterým je pojistný rok. Pojistitel poskytne bonifikaci za příznivý škodní průběh na účet stanovený pojistníkem, a to do 3 měsíců po obdržení písemného uplatnění práva na výplatu bonifikace, nejdříve však 3 měsíce po ukončení hodnoceného období. Pojistník musí tuto žádost doručit pojistiteli nejpozději do 9ti měsíců od uplynutí pojistného období, za které je bonifikace uplatňována. Bude-li skutečná hodnota škodného průběhu pojistné smlouvy nižší než hodnota smluvně stanovená, přízná pojistitel bonifikaci následovně:

Škodný průběh	Výše bonifikace
Do 10%	20%
od 10,01 do 20%	15%
od 20,01 do 30%	10%

Článek V. POJISTNÉ

1. Pojistné se považuje za zaplacené okamžikem připsání příslušné částky pojistného na účet zplnomocněného makléře.
2. Výše ročního pojistného:
 - a) Pojištění all risk.....760.010 Kč
 - b) Pojištění cenností a věcí zvláštní hodnoty při přepravě poslem.....8.000 Kč
 - c) Pojištění elektroniky.....28.000 Kč
 - d) Pojištění přerušení provozu.....2.000 Kč
 - e) Pojištění odpovědnosti.....879.160 Kč

Celkové roční pojistné bez DPH.....1.677.170 Kč

Upravené roční pojistné bez DPH.....1.677.168 Kč

Celkové pojistné za období od 01. 01. 2023 do 31. 12. 2025 bez DPH.....5.031.504 Kč
3. Celkové roční pojistné bude poukázáno prostřednictvím peněžního ústavu na základě faktury vystavené zplnomocněným makléřem na účet zplnomocněného makléře číslo 5030018888/5500 vedený u Raiffeisenbank a.s. Faktura bude odsouhlasena pověřeným pracovníkem pojistníka a její splatnost bude 21 dní.

Pojistné bude zaplaceno ve 4 čtvrtletních splátkách takto:

1. splátka ve výši **419.292 Kč** do **21. 01.** pojistného roku,
2. splátka ve výši **419.292 Kč** do **21. 04.** pojistného roku,
3. splátka ve výši **419.292 Kč** do **21. 07.** pojistného roku,
4. splátka ve výši **419.292 Kč** do **21. 10.** pojistného roku.

Doplatek pojistného za období od **01. 01. 2023** do **31. 12. 2023** dle **dodatku č. 1** činí **2.714 Kč** a byl uhrazený na účet zplnomocněného makléře.

Přeplatek na pojistném za období od **07. 01. 2023** do **31. 12. 2023** dle **dodatku č. 2** činí **1.774 Kč** a bude odeslán na účet zplnomocněného makléře.

Výše ročního pojistného, splátek pojistného, doplateků a přeplateků pojistného dle tohoto dodatku mají pouze informační/rekapitulační povahu. Výše pojistného se dle tohoto dodatku nemění a tímto dodatkem nevznikají žádné přeplatky nebo doplatky na pojistném.

Článek VI. ZÁVĚREČNÁ USTANOVENÍ

1. Účinnost tohoto dodatku je od **19. 04. 2023**.
2. Pojistník prohlašuje, že byl před uzavřením pojistné smlouvy podrobně seznámen s jejím obsahem i se zněním všeobecných pojistných podmínek, doplňkových pojistných podmínek a smluvních ujednání, které jsou její nedílnou součástí.
3. Odchylně od ustanovení zákona č. 89/2012 Sb., zákon občanský zákoník v platném znění a ustanovení všeobecných pojistných podmínek pro škodové pojištění T.č.: NP/01/2014 se ujednává, že v případě výpovědi této pojistné smlouvy učiněné ze strany pojistitele nebo pojistníka činí výpovědní doba 6 měsíců, přičemž výpovědní lhůta počne běžet počátkem měsíce bezprostředně následujícího po měsíci, ve kterém byla výpověď prokazatelně doručena druhé smluvní straně.
Dále se ujednává, že tato výpovědní lhůta platí také v případě ukončení účinnosti této pojistné smlouvy dle § 2805 a § 2807 zákona č. 89/2012 Sb., zákon občanský zákoník v platném znění.

4. Smluvní strany berou na vědomí, že k nabytí účinnosti této smlouvy je nezbytné její uveřejnění v registru smluv podle zákona č. 340/2015 Sb., o zvláštních podmínkách účinnosti některých smluv, uveřejňování těchto smluv a o registru smluv, ve znění pozdějších předpisů, do 30 dnů ode dne podpisu smlouvy poslední smluvní stranou, nejpozději do 3 měsíců ode dne podpisu smlouvy, které provede pojistník.
5. Smluvní strany výslovně souhlasí s tím, aby tato smlouva č. 0511850015 byla vedena v evidenci smluv vedené městem Litvínov, který bude přístupný dle zákona 106/1999 Sb., o svobodném přístupu k informacím, v platném znění, a který obsahuje údaje o smluvních stranách, předmětu smlouvy, číselné označení této smlouvy a datum jejího uzavření.
6. Smluvní strany prohlašují, že skutečnosti uvedené v této smlouvě č. 0511850015 nepovažují za obchodní tajemství a udělují svolení k jejich zpřístupnění ve smyslu zákona č. 106/1999 Sb., o svobodném přístupu k informacím.
7. Tato smlouva č. 0511850015 bude v plném rozsah uveřejněna v informačním systému registru smluv dle zákona č. 340/2015 Sb., o registru smluv.
8. Nedílnou součástí tohoto dodatku jsou následující přílohy:
 - příloha č. 1 – Seznam pojištěných příspěvkových organizací zřízených městem Litvínov,
 - příloha č. 2 – Seznam pojištěných nemovitostí,
 - příloha č. 3 – Seznam pojištěných věcí zvláštní, umělecké, historické nebo sběratelské hodnoty,
 - příloha č. 4a – Seznam pojištěných věcí zvláštní hodnoty v majetku Oblastního muzea a galerie v Mostě, příspěvková organizace, IČ: 00080730,
 - příloha č. 4b – Seznam pojištěných exponátů,
 - příloha č. 4c – Seznam pojištěných exponátů,
 - příloha č. 4d – Seznam pojištěných exponátů,
 - příloha č. 4e – Seznam pojištěných exponátů,
 - příloha č. 4f – Seznam pojištěných exponátů,
 - příloha č. 5 – Seznam pojištěných exponátů.
9. Tento dodatek se vyhotovuje ve 4 výtiscích, z nichž pojistník pojišťovací makléř obdrží po jednom a pojistitel obdrží dva.

Za pojistitele:

V Plzni

Milan
Šimůnek

Digitálně podepsal
Milan Šimůnek
Datum: 2023.04.18
08:11:53 +02'00'

.....

Za pojistníka:

V Litvínově

Příloha č. 1 - Seznam pojištěných příspěvkových organizací zřízených městem Litvínov

Poř. č.	Název organizace	Sídlo + místo pojištění	IČ	Další místo pojištění
1.	Základní škola a Mateřská škola Litvínov, Ruská 2059, okres Most	Ruská 2059, 436 01 Litvínov - Horní Litvínov	47326531	
2.	Základní škola Litvínov - Hamr, Mládežnická 220, okres Most	Mládežnická 220, 435 42 Litvínov - Hamr	47324287	
3.	Základní škola speciální a Praktická škola Litvínov, Šafaříkova 991, okres Most	Šafaříkova 991, 436 01 Litvínov - Horní Litvínov	47324295	
4.	Základní umělecká škola Litvínov, Podkrušnohorská 1720	Podkrušnohorská 1720, 436 01 Litvínov - Horní Litvínov	00832430	
5.	Mateřská škola, Litvínov, Gorkého 1614, okres Most, příspěvková organizace	Gorkého 1614, Horní Litvínov, 436 01 Litvínov	70947694	Bezručova 1712, 436 01 Litvínov
6.	Městská knihovna Litvínov	Soukenická 982, 436 01 Litvínov - Horní Litvínov	70226369	
7.	Základní škola a Mateřská škola Litvínov - Janov, Přátelství 160	Přátelství 160, 435 42 Litvínov - Janov	00832502	Školská 104, Školská 125, Gluckova 136, Gluckova 101, 436 01 Litvínov
8.	Střední odborná škola pro ochranu a obnovu životního prostředí - Schola Humanitas, Litvínov, Ukrajinská 379, okres Most	Ukrajinská 379, 436 01 Litvínov - Horní Litvínov	00832375	Ukrajinská 320, 436 01 Litvínov - domov mládeže
9.	Základní škola a Mateřská škola Litvínov, Podkrušnohorská 1589, okres Most	Podkrušnohorská 1589, 436 01 Litvínov - Horní Litvínov	00832537	Ladova 1676, U Koldomu 1615, 436 01 Litvínov

Příloha č. 2 - Seznam pojištěných nemovitostí

Poř. č.	Adresa	Č. p.	Pojistná částka
1.	Bezručova, MŠ	1712	
2.	Čapkova, MŠ	2035	
3.	Gluckova Janov, školní klub	101	
4.	Gluckova Janov, MŠ	136	
5.	Gorkého, MŠ	1614	
6.	Hamr, ul. Podkrušnohorská	85	
7.	Hamr, ul. Podkrušnohorská	96	
8.	Chovná stanice	ppč. 2402/46 a 2402/1	
9.	Jandečková, klub důchodců Hamr	20	
10.	Kynologická základna MěPO Chudeřín		
11.	Ladova, MŠ	1676	
12.	Lomská, nový hřbitov		
13.	Mládežnická, ZŠ Hamr budova, kotelna	220	
14.	Mládežnická, Hamr, školní jídelna		
15.	Mostecká, zámek	1	
16.	nám. Míru, budova MěÚ	12	
17.	nám. Míru, budova MěÚ	11	
18.	Podkrušnohorská, Koldům	2180	
19.	Podkrušnohorská, ZŠ	1588	
20.	Podkrušnohorská, ZŠ	1589	
21.	Podkrušnohorská	1591	
22.	Podkrušnohorská	1593	
23.	Podkrušnohorská	1594	
24.	Podkrušnohorská, ZŠ vč. dílen	1677	
25.	Podkrušnohorská, KD Citadela	1720	
26.	Přátelství Janov, ZŠ + MŠ	160	
27.	Ruská, ZŠ	2059	
28.	Ruská, přístavba bazénu		
29.	Sklářská Hamr, garáž	60	
30.	Smetanova	40	
31.	Smetanova	39	
32.	Soukenická, knihovna	982	
33.	Soukenická, MŠ	981	
34.	Šafaříkova, ZvŠ	991	
35.	Školská, MŠ	104	
36.	Školská, Janov, školní družina	125	
37.	TS Žižkova	154	
38.	TS Žižkova, hala pro údržbu		
39.	Tylova	2084 - 2085	
40.	U Bílého sloupu, penzion	2088	
41.	U Bílého sloupu, klub důchodců	2089	
42.	U Bílého sloupu	510	
43.	účelový objekt pod Koldomem	ppč. 2253/69, 2727/10	
44.	účelový objekt pod novým nádražím	ppč. 2354/7	
45.	U Koldomu, školička	1615	
46.	U zámeckého parku (MěÚ)	825	
47.	Ukrajinská, Schola Humanitas	320	
48.	Ukrajinská, Schola Humanitas	379	
49.	Ukrajinská, vč. garáže	453	
50.	V dolíku, bytovna UNO	1, 2, 3	
51.	Vinohradská, garáže MěP	318	
52.	Vodní, budova MěÚ	871	
53.	Vodní	872	

54.	Tržní, budova MěÚ	2042	
55.	ZS S.K. Neumanna	1598	
56.	hlavní hala, ledová plocha		
57.	hlavní hala, severní přístavba		
58.	hlavní hala, jižní přístavba		
59.	tréninková hala, ledová plocha		
60.	šatny		
61.	prodejna		
62.	garáže		
63.	trafostanice		
64.	pokladna		
65.	Podkrušnohorská, volebalové kurty	ppč. 2006	
66.	sklad		
67.	terasa		
68.	plot vnější		
69.	plot vnitřní		
70.	budova šaten		
	Letní stadion u zimního stadionu		
71.	zavlažovací systém, vodovodní rozvody, přípojka	ppč. 1561/7, 1561/8, 1561/9, 1561/10, 1561/14, 1563	
72.	šatny	ppč. 1561/7, 1561/8, 1561/9, 1561/10, 1561/14, 1563	
73.	sociální zařízení	ppč. 1561/7, 1561/8, 1561/9, 1561/10, 1561/14, 1563	
74.	garáže	ppč. 1561/7, 1561/8, 1561/9, 1561/10, 1563	
75.	hřiště	ppč. 1561/7, 1561/8, 1561/9, 1561/10, 1561/14, 1563	
76.	tribuny, lavičky, střídačky	ppč. 1561/7, 1561/8, 1561/9, 1561/10, 1561/14, 1563	
	Letní stadion "Lomská"	Jiráskova 2096	
77.	provozní budova A		
78.	provozní budova B		
79.	klubovna		
80.	šatny a umývárny		
81.	rozvodna el. proudu		
82.	oplocení letního stadionu	ppč. 2277/3, 2277/4, 2277/21, 2277/22, 2277/46	
83.	fotbalový stadion, šatny	ppč. 2277/3, 2277/4, 2277/21, 2277/22, 2277/46	
84.	fotbalový stadion, garáže	ppč. 2277/3, 2277/4, 2277/21, 2277/22, 2277/46	
85.	fotbalový stadion, přístavba	ppč. 2277/3, 2277/4, 2277/21, 2277/22, 2277/46	
86.	kaplička	ppč. 1335	
87.	objekt bývalé márnice	ppč. 1321	
88.	vodní fontána vč. příslušenství	Zámecký park Litvínov	
	Pronajatý majetek FK Litvínov	místa užívaná FK Litvínov	
89.	účelový objekt na koupališti	Podkrušnohorská 100	časová cena 637 005 Kč
	Areál Kovošrotu		
90.	budova asministrativy	čp. 264	

91.	přístavek	ppč. 278	
92.	hala plechová	ppč. 280	
93.	trafostanice	ppč. 557	
94.	autodílna	ppč. 559	
95.	sklad + dílna	ppč. 581	časová cena 10 028 314 Kč
96.	myčka	ppč. 638	
97.	kyslíková stanice	ppč. 642	
98.	sklad	ppč. 683	
99.	požární nádrž	areál Kovošrotu	
100.	oplocení objektu		
101.	mobiliář města		5 000 000 Kč
102.	trafostanice v areálu Krušnohorské polikliniky	parc.č. 1260/2, k.ú. Horní Litvínov	6 500 000 Kč
CELKEM			3 710 468 725 Kč

Příloha č. 3 - Seznam pojištěných věcí zvláštní, umělecké, historické nebo sběratelské hodnoty

Poř. č.	Inventurní číslo	Název	Množství	Limit plnění	Umístění
1.	MELTM000HT15	Dřevěná plastika - SÍLA	1	90 000 Kč	kruhový objezd u ČS Benzina Litvínov
2.	MELTM000HSZM	Dřevěná plastika - ŠTASTLIVEC	1	90 000 Kč	kruhový objezd u NS Máj Litvínov
3.	MELTM0000F10	Tapiserie Art - Protis	1	48 500 Kč	MěÚ nám. Míru č.p. 11 Litvínov
4.	MELTM0000F5G	Tapiserie - Slavnost květů	1	37 100 Kč	MěÚ nám. Míru č.p. 11 Litvínov
5.	MELTM0000F81	Tapiserie - Lidé a poznání	1	51 820 Kč	MěÚ nám. Míru č.p. 11 Litvínov
6.	MELTM0000FDC	Osvětlovací těleso - sklo	1	99 000 Kč	MěÚ nám. Míru č.p. 11 Litvínov
7.	MELTM0000FE7	Osvětlovací těleso - sklo	1	99 000 Kč	MěÚ nám. Míru č.p. 11 Litvínov
8.	MELTM0000FF2	Reliefní vrata dubová	1	69 850 Kč	MěÚ nám. Míru č.p. 11 Litvínov
9.	MELTM0000FGX	Reliefní vrata dubová	1	69 850 Kč	MěÚ nám. Míru č.p. 11 Litvínov
10.	MELTM0000FRE	Keramická čelní stěna	1	179 800 Kč	MěÚ nám. Míru č.p. 11 Litvínov
11.	MELTM0000FYF	Reliefní vrata dubová	1	69 300 Kč	MěÚ nám. Míru č.p. 11 Litvínov
12.	MELTM0000FZA	Stůl obřadní dubový	1	69 300 Kč	MěÚ nám. Míru č.p. 11 Litvínov
13.	MELTM0000G0Y	Mříž kovová tepaná	1	70 000 Kč	MěÚ nám. Míru č.p. 11 Litvínov
14.	MELTM0000G7Z	Keramický relief - nástěnný	1	33 300 Kč	MěÚ nám. Míru č.p. 11 Litvínov
15.	MELTM0000G8U	Keramický relief - nástěnný	1	33 300 Kč	MěÚ nám. Míru č.p. 11 Litvínov
16.	MELTM0000G9P	Keramický relief - nástěnný	1	33 500 Kč	MěÚ nám. Míru č.p. 11 Litvínov
17.	MELTM0000GGQ	Tapiserie - Domov	1	64 100 Kč	MěÚ nám. Míru č.p. 11 Litvínov
18.	MELTM0000GHL	Tapiserie - Nerostné bohatství	1	50 000 Kč	MěÚ nám. Míru č.p. 11 Litvínov
19.	MELTM0003SCV	Obraz "Litvínovský kostel"	1	50 000 Kč	MěÚ nám. Míru č.p. 11 Litvínov
20.	MELTM000HWTO	Památník obětem nacismu	1	60 000 Kč	parčík u plaveckého bazénu Litvínov
21.	MELTM0000GUS	Sochy	7	84 873 Kč	Pietní park, Žižkova ul. Litvínov
22.	MELTM0000GVN	Sochy	7	170 822 Kč	Pietní park, Žižkova ul. Litvínov
23.	MELTM00039M6	Socha "Pocta Matyáši Braunovi"	1	750 000 Kč	Pietní park, Žižkova ul. Litvínov
24.	MELTM0000GTX	Sousoší - Nejsvětější trojice	1	200 000 Kč	Voigtovy sady Litvínov
25.	320 JHM	Památník manufakturního způsobu výroby na Litvínovsku	1	220 000 Kč	křižovatka ul. Studentská a Valdštejnská, Litvínov
26.	321 JHM	Herkules	1	350 000 Kč	Voigtovy sady Litvínov
27.	322 JHM	sv. Jan Nepomucký	1	220 000 Kč	Loupnická u č.p. 3 Litvínov
28.	323 JHM	Památník padlému Rudoarmějci	1	60 000 Kč	městský hřbitov Lomská, Litvínov
29.	324 JHM	Památník obětem II. světové války	1	40 000 Kč	Mládežnická - vedle školy, Litvínov
30.	328 JHM	Bílý sloup	1	40 000 Kč	směr Šumná, nedaleko č.p. 2086, Litvínov
31.	330 JHM	Nahé děti	1	40 000 Kč	u PENNY, u č.p. 2086, Litvínov
32.	331 JHM	Raketa	1	70 000 Kč	u OC Krušnohor, Litvínov
33.	MELTM000GY39	Mramorový památník válečným obětem Chudeřín	1	194 565 Kč	Chudeřín
34.	MELTM00JCBC	památník	1	10 000 Kč	roh ulice Nad Potokem Křižatecká, Janov
35.	MELTM000MLBI	Spirála - nerezový objekt (číslice 69)	1	220 000 Kč	ul. Studentská, u č.p. 2125, Litvínov

36.	MELTM000MLE3	Objekty, mísy, sloupky - keramika	1	40 000 Kč	ul. PKH, vedle sportovní školy, Litvínov
37.	MELTM000MLFY	Mateřství - pískovcové sousoší	1	140 000 Kč	ul. Valdštejská, u obchod. střediska Máj, Litvínov
38.	MELTM000MLGT	Hokejisté - pískovcová socha 2 hokejistů	1	120 000 Kč	před městskou knihovnou, u č.p. 2097, Litvínov
39.	MELTM000MLHO	památník 1. stavby mládeže - bronzové sousoší	1	400 000 Kč	před Citadelou, Litvínov
40.	MELTM000MLIJ	Ivan Hlinka - bronzová socha hokejisty	1	180 000 Kč	zimní stadion Ivana Hlinky, před vchodem A, Litvínov
41.	MELTM000MLJE	Galantní dialog - pískovcové sousoší	1	350 000 Kč	areál zámeckého parku u vodní plochy, Litvínov
42.	MELTM000MLK9	Kosmos - pískovcová plastika	1	180 000 Kč	trávník u jídelny speciální ZŠ, Litvínov
43.	MELTM000MLL	Památník obětem fašismu ze Záluží 1938 - 1945, pylon, beton, leštěná žula	1	120 000 Kč	roh ul. PH a Bezručova, u č.p. 1710, Litvínov
44.	MELTM000MLMZ	Památník obětem katastrofy na dole Pluto - bronzová socha horníka	1	1 800 000 Kč	park u Scholy Humanitas, ul. Tyrše a Fügnera, Litvínov
45.	MELTM000MLNU	Radost - pískovcová socha	1	280 000 Kč	nad parkovištěm za poštou, u restaurace Hvězda, Litvínov
46.	MELTM000MISQ	Srdce - mramorová plastika	1	90 000 Kč	před Krušnohorskou poliklinikou, žižkova ul., Litvínov
CELKEM				7 737 980 Kč	

PS č. 0511850015

dodatek č. 3

Příloha č. 4a - Seznam pojištěných věcí zvláštní hodnoty v majetku Oblastního muzea a galerie v Mostě, příspěvková organizace, IČ: 00080730

Místo pojištění: Mostecká 1, 436 01 Litvínov

Poř. č.	Předmět pojištění	Počet kusů	Místo pojištění
1.	Zrcadlo v rokokovém rámu zlaceném a zdobeném květinovými motivy, k zrcadlu přísluší profilovaný sokl zdobený zlaceným prolamovaným mřížkováním, př. č. H/Nb 229 a, b	2	Mostecká 1, 436 01 Litvínov
2.	Lustr křišťálový tereziánský 18 ramenný (kopie 18. století), př. č. 75/1983	1	
3.	Pískovcový náhrobník (Anna z Jahnu, rozená z Fictumu, 1542), př. č. 774/1993	1	
4.	Pískovcový náhrobník (Eifaa z Jahnu, rozená z Vřesovic, 1558), př. č. 773/1993	1	
5.	Pískovcový náhrobník (Martin z Jahnu na Horním Litvínově, 1571), př. č. 775/1993	1	
6.	Pískovcový náhrobník (Abraham z Jahnu na Horním Litvínově, 1571), př. č. 772/1993	1	

Příloha č. 4b - Seznam pojištěných exponátů

Poř. č.	Popis		Pojistná částka
1.	Památník osvobození - část modelu	Ostrava, 1983	40 000 Kč
2.	Památník osvobození - soutěžní model	Ostrava, 1983	40 000 Kč
3.	Dialog starý	1962	40 000 Kč
4.	Smrtný triptych	Milenci a kumpáni	40 000 Kč
5.	Pěvec máje	Litoměřice, 1970	40 000 Kč
6.	Josef Istler	akademický malíř, 1991	40 000 Kč
7.	model lva pro kašnu Karlovy univerzity	Karolinum Praha, 1968	40 000 Kč
8.	Karel Vysušil	akademický malíř, 1995	40 000 Kč
9.	Torzo	Paříž, 1962	40 000 Kč
10.	Vlastimil Brodský	herec, 1986	40 000 Kč
11.	Jaroslav Řídký	hudební skladatel, dirigent a pedagog, 1956	40 000 Kč
12.	Mládí - soutěžní model pro kašnu u Domu kultury	Ostrava, 1958	40 000 Kč
13.	Stanislav Neumann	Foyer Národního divadla Praha, 1974	40 000 Kč
14.	Orant - pocta keltům	Nové Butovice, Praha	40 000 Kč
15.	Oldřich Stibor	divadelní režisér, Státní opera Praha, 1970	40 000 Kč
16.	Soubor fotografií Josefa Sudka (na fotografiích jsou sochy Stanislava Hanzíka)	1970 - 1973 , 15 ráků - 25 fotografií	250 000 Kč
17.	Mládí - realizační model pro kašnu u Domu kultury	Ostrava	40 000 Kč
18.	zadávací model lvů pro kašnu Karolina	Praha, 1968	40 000 Kč
19.	Mládí - model pro kašnu u Domu kultury	Ostrava, 1958	40 000 Kč
20.	Antonín Kroča	akademický malíř	40 000 Kč
21.	Jaroslav Seifert - realizační model pro pomník	básník, spisovatel, novinář, Kralupy nad Vltavou, 1997	40 000 Kč
22.	Domovní znamení	Praha - Žižkov	40 000 Kč
23.	Violoncellistka	1995	40 000 Kč
24.	Orloj - pocta Baudelaireovi	1975	40 000 Kč
25.	Proměna - hrob architekta Otakara Kuči	Praha - Vyšehrad	40 000 Kč

26.	Hrdina Pražského povstání - soutěžní model, nerealizováno	1973	40 000 Kč
27.	Ivan Hlinka	zimní stadion, Litvínov	40 000 Kč
28.	Jan Lauda	profesor AVU Praha, 1958	40 000 Kč
29.	Rozhovor - soutěžní model plastiky do Voršilské zahrady	1983	40 000 Kč
30.	Miroslav Zeman	lékař, 1972	40 000 Kč
31.	Arachne model plastiky před budovu Technické univerzity	Liberec, 1986	40 000 Kč
32.	Václav Hlinský	architekt, spoluautor projektu Koldům, 1982	40 000 Kč
33.	Torzo	1956	40 000 Kč
34.	Josef Kemr	Foyer Národního divadla Praha, 1983	40 000 Kč
35.	František Ulrich - konkurzní a realizační model pomníku	starosta města Hradec Králové, realizováno v r. 2009, odstraněno v r. 2009	40 000 Kč
36.	Kůň	Vrchlického sady, Lázně Teplice, 1990	40 000 Kč
37.	Žába	fontána Meziboří, 1966	40 000 Kč
38.	Václav Vilém Štěch - soutěžní model pro pamětní desku v Nerudově ul.	historik umění, Praha, 1983	40 000 Kč
39.	Dívka	1958	40 000 Kč
40.	Zuzanka Bydžovská	1973	40 000 Kč
41.	Stanislav Neumann, sádra	Foyer Národního divadla Praha, 1974	40 000 Kč
42.	Dívěnka		40 000 Kč
43.	Detail ze soutěžního modelu Památník staveb Mládeže	Most	40 000 Kč
44.	Miroslav Zeman	lékař, 1972	40 000 Kč
45.	Alois Fišárek	filmový střiháč, pedagog	40 000 Kč
46.	Pocta Ezopovi, triptych - kůň		40 000 Kč
47.	Pocta Ezopovi, triptych		40 000 Kč
48.	Třináctou komnatou prošel Orant	Nové Butovice, Praha, 1990	40 000 Kč
49.	Proklátý lev, model Památník mosteckých stávek	Most, Národní galerie Praha, 1969	40 000 Kč
50.	Svatopluk Sulek	akademický malíř, 1970	40 000 Kč
51.	František Jiroudek	akademický malíř, 1973	40 000 Kč
52.	Václav Hlinský	architekt, spoluautor projektu Koldům, 1982	40 000 Kč

53.	Svářeč, hlavní cena za sochařství na Biennale de la Jeunesse Paris	Národní galerie Praha, 1960	40 000 Kč
54.	Pražský barikádník	1973	40 000 Kč
55.	Soutěžní model pro památník stavby mládeže Lidice - Most - Litvínov	před Citadelou, Litvínov, 1947	40 000 Kč
56.	Jaroslav Frágnér	architekt, malíř, 1972	40 000 Kč
57.	Josef Sudek, pamětní deska Praha 1 - Újezd	fotograf, Národní galerie Praha, 1972	40 000 Kč
58.	František Jiroudek	akademický malíř, 1973	40 000 Kč
59.	Rudolf Hrušínský	herec, foyer Národního divadla Praha, 1984	40 000 Kč
60.	Orant - realizační model		40 000 Kč
61.	Součást ze soutěžního a realizačního modelu pro pomník Karla Hašlera	Staré zámecké schody, Praha	40 000 Kč
62.	Chlapec s mušlí	Františkánská zahrada Praha, 1967	40 000 Kč
63.	Václav Vilém Štěch - soutěžní model pro pamětní desku v Nerudově ul.	historik umění, Praha, 1983	40 000 Kč
64.	Galantní dialog, realizační model, vystaveno v Paříži	Litvínov, 1962	40 000 Kč
65.	Felix Edmundovič Dzeržinskij	ruský revolucionář a sovětský politik	40 000 Kč
66.	Realizační model lva pro kašnu Karlovy univerzity	Karolinum Praha, 1968	40 000 Kč
67.	Bohumil Hrabal	spisovatel	40 000 Kč
68.	František Dvořák	český historik umění	40 000 Kč
69.	Bohumil Hrabal (bez klobouku)	spisovatel	40 000 Kč
CELKEM			2 970 000 Kč

Příloha č. 4c - Seznam pojištěných exponátů

Poř. č.		Popis	Technika	Rozměr	Pasparta	Pojistná částka
1.	Říkejte si se mnou	otloukej se	litografie	15x23	50x66	2 000 Kč
2.		pohádka	litografie	15x23		2 000 Kč
3.		brýle	litografie	15x23		2 000 Kč
4.		na bruslích	litografie	15x23		2 000 Kč
5.		čáp a žáby	litografie	15x23	50x66	2 000 Kč
6.		hlava	litografie	15x23		2 000 Kč
7.		zvědavý vrabec	litografie	15x23		2 000 Kč
8.		zima	litografie	15x23		2 000 Kč
9.		švestky	litografie	15x23	50x66	2 000 Kč
10.		u řeky	litografie	15x23		2 000 Kč
11.		umělec	litografie	15x23		2 000 Kč
12.		husy	litografie	15x23		2 000 Kč
13.		malíř	litografie	15x23	50x66	2 000 Kč
14.		naš dědek	litografie	15x23		2 000 Kč
15.		kočky	litografie	15x23		2 000 Kč
16.		na podzim	litografie	15x23		2 000 Kč
17.	Míša Kulička v loutkovém divadle	obálka	kvaš, pastel	26x26	53x39	100 000 Kč
18.		pes u opony	kvaš, pastel	25x25	53x39	100 000 Kč
19.	Míša Kulička v domě hraček	Míša a krokodýl	kvaš, pastel	24,5x22,5	53x39	100 000 Kč
20.	Dvanáct pohádek	kopaničář a kohout	pero, tuš, kvaš	28x19	50x66	95 000 Kč
21.		hrobař a smrt	pero, tuš, kvaš	28x19		95 000 Kč
22.		čert a chasník v kruhu	pero, tuš, kvaš	28x19	50x66	95 000 Kč
23.		babice se psem	pero, tuš, kvaš	28x19		95 000 Kč
24.	České pohádky	král a šašek	pero, tuš, kvaš	41,5x27,5	66x50	140 000 Kč
25.		pes a vlk	pero, tuš, kvaš	40,5x27,5	66x50	140 000 Kč
26.		stařeček a biřic	pero, tuš, kvaš	40,5x27,5	66x50	140 000 Kč

27.	Andersen. pohádky	malá víla	akvarel, pastel	16x27,5	99x69	65 000 Kč
28.		topící se princ	akvarel, pastel	39x27,5		130 000 Kč
29.		mušle	štetec, tuš, rydlo	6,5x7,5		12 000 Kč
30.	Broučci	tatínek brouček smeká	pero, tuš, akvarel	36x25,5	66x50	110 000 Kč
31.		broučci na listu šejfku	pero, tuš, akvarel	36x25,5	66x50	110 000 Kč
32.		brouček na nosítkách	pero, tuš, akvarel	36x25,5	66x50	110 000 Kč
33.		broučci odlétají	pero, tuš, akvarel	36x25,5	66x50	110 000 Kč
34.		chaloupka v zimě	pero, tuš, akvarel	36x25,5	66x50	110 000 Kč
35.	O Květušce a její zahrádce	Květuška spí	rudka, akvarel, pastel	30,5x21,5	53x39	100 000 Kč
36.		chlapeček pod stromem	rudka, akvarel, pastel	30,5x21,5	53x39	100 000 Kč
37.		Zimice štípe dříví	rudka, akvarel, pastel	30,5x21,5	53x39	100 000 Kč
38.		Zimice u tuňky	rudka, akvarel, pastel	30,5x21,5	53x39	100 000 Kč
39.		ledoví skřítki	rudka, akvarel, pastel	31,5x45,5	50x66	100 000 Kč
40.	Perníková chaloupka	obálka	akvarel, kvaš, pastel	23,5x27	66x50	115 000 Kč
41.	Červená Karkulka	obálka	akvarel, kvaš, pastel	23,5x27		115 000 Kč
42.	Anička skřítek a Slaměný Hubert	vodotrysk	tuš, pastel, barev. papír	33x24	53x39	90 000 Kč
43.		cirkus	tuš, tuha, tempera	33x24	53x39	90 000 Kč
44.		králík	pero, tuš, akvarel	33x24	53x39	90 000 Kč
45.		Anička a Hubert spí	pero, tuš, barev. papír	33x24	53x39	90 000 Kč
46.	Pohádky 1000+1 noci	barvířova dílna	pero, tuš, akvarel	29,5x20,5	53x39	120 000 Kč
47.		džin	pero, tuš, akvarel	29,5x20,5	53x39	120 000 Kč
48.		žralok	pero, tuš, akvarel	29,5x20,5	53x39	120 000 Kč
49.		Syndibád a pták Noh	pero, tuš, akvarel	29,5x20,5	53x39	120 000 Kč
50.	Německé pohádky	dívka a žabka	vosk. pastel	29,5x20	53x39	90 000 Kč
51.		král a velryba	vosk. pastel	29,5x20	53x39	90 000 Kč
52.		Popelka	vosk. pastel	29,5x20	53x39	90 000 Kč
53.		Paleček	vosk. pastel	29,5x20	53x39	90 000 Kč
54.		Karkulka a vlk	vosk. pastel	29,5x20	53x39	90 000 Kč
55.		princ a lvi	vosk. pastel	29,5x20	53x39	90 000 Kč
56.	Bajaja	sýkorky	tužka, akvarel	34x22	53x39	105 000 Kč
57.		Káťa a Neruda	tužka, akvarel	34x22	53x39	105 000 Kč
58.		Královna koloběžka	škrábaná tuš	23,5x15,7	39x53	70 000 Kč

59.	Fimfárum	O rybáři a jeho ženě	škrábaná tuš	23,5x15,7		70 000 Kč
60.		Nebojsa a strašidla	škrábaná tuš	23,5x15,7	39x53	70 000 Kč
61.		Splněný sen	škrábaná tuš	23,5x15,7		70 000 Kč
62.		Lakomá Barka	škrábaná tuš	23,5x15,7	39x53	70 000 Kč
63.		Až opadá listí z dubu	škrábaná tuš	23,5x15,7		70 000 Kč
64.		mávající král	škrábaná tuš	23,5x15,7	39x53	70 000 Kč
65.		líný král	škrábaná tuš	23,5x15,7		70 000 Kč
66.	Staré pověsti české	rytíř na koni, obálka	tužka, vosk. pastel	34x25	66x50	115 000 Kč
67.		praotec Čech	tužka, vosk. pastel	34x25	66x50	115 000 Kč
CELKEM						4 999 000 Kč

Příloha č. 4d - Seznam pojištěných exponátů

Poř. č.	Evidenční číslo exponátu	Exponát	Pojistná částka
1.	H/Nb 249, př.č. 532/84	Křeslo	23 000 Kč
2.	H/Nb 232, př.č. 517/84	Stolek	48 000 Kč
3.	H/Nb 60, př.č. 2007/89	Pohovka	18 000 Kč
4.	H/Nb 64 a-f, př.č. 2006/89 a-f	Židle, 6 kusů	54 000 Kč
5.	H/Nb 350, př.č. 2342/89	Stůl	29 000 Kč
6.	H/Nb 65, př.č. 2058/89	Kolébka	34 000 Kč
7.	H/Nb 210, př.č. 113/90	Skříň	21 000 Kč
8.	H/Nb 318, př.č. 197/90	Skříň	23 000 Kč
9.	H/Nb 468, př.č. 1/2008	Skříň	18 000 Kč
10.	H/Nb 317, př.č. 198/90	Skříň	21 000 Kč
11.	H/Nb 319, př.č. 195/90	Skříň	26 000 Kč
12.	H/Nb 270, př.č. 518/84	Sekretář	320 000 Kč
13.	H/Nb 177, př.č. 2352/89	Komoda	47 000 Kč
14.	H/Nb 42, př.č. 2016/89	Nástavec komody	219 000 Kč
15.	H/Nb 209, př.č. 93/90	Paraván	38 000 Kč
16.	H/Nb 339, př.č. 33/2006	Stůl	19 000 Kč
17.	H/Nb 142, př.č. 4/2006	Stolek	27 000 Kč
18.	H/Nb 150, př.č. 2353/89	Stůl	18 000 Kč
19.	H/Nb 98, př.č. 2103/89	Židle	6 500 Kč
CELKEM			1 009 500 Kč

Příloha č. 4e - Seznam pojištěných exponátů

Poř. č.	Popis	Autor / vlastník	Pojistná částka
1.	Letadlo dvouplošník (1928 - 1930)	Tipp & Co., Německo	9 000 Kč
2.	Letadlo 191, O-K (1929 - 1930)	Heller & Schiller, Horní Litvínov	29 000 Kč
3.	Letadlo s rozp. 47 cm (1932 - 1935)	Heller & Schiller, Horní Litvínov	19 000 Kč
4.	Letadlo 190 (1938 - 1939)	Heller & Schiller, Horní Litvínov	17 000 Kč
5.	Letadélko (1938 - 1939)	Heller & Schiller, Horní Litvínov	2 500 Kč
6.	Křídla dvouplošníku 268 (1933 - 1935)	Heller & Schiller, Horní Litvínov	2 500 Kč
7.	Trup letadla 267 (1933 - 1935)	Heller & Schiller, Horní Litvínov	1 500 Kč
8.	Vláček na pérový pohon „0" (1926 - 1928)	Heller & Schiller, Horní Litvínov	8 000 Kč
9.	Sada parního vlaku T 2021 HUSCH „0" na elektrický pohon 8 V s tunelem (1932 - 1935)	Heller & Schiller, Horní Litvínov	10 000 Kč
10.	Vláček na pérový pohon „0" (1926 - 1928)	Heller & Schiller, Horní Litvínov	18 000 Kč
11.	Vagónek osobní „0" (1926 - 1928)	Heller & Schiller, Horní Litvínov	2 500 Kč
12.	Postavičky 3 kusy (1920 - 1928)	E. Pfeiffer, Rakousko - Uhersko	3 600 Kč
13.	Panel krajiny (2017)	M. Widenský, ČR	3 500 Kč
14.	Autíčko červené (1926 - 1928)	Heller & Schiller, Horní Litvínov	12 000 Kč
15.	Autíčko žluté (1926 - 1928)	Heller & Schiller, Horní Litvínov	14 000 Kč
16.	Pouliční lampy a patníky (1920 - 1930)	G. Märklin & Cie Göppingen	2 900 Kč
17.	Telegrafní sloup a vývěska plakátů (1920 - 1930)	G. Märklin & Cie Göppingen	1 200 Kč
18.	Postavičky 3 kusy (kolem roku 1928)	Německo	1 500 Kč
19.	Panel krajiny (2017)	M. Smaha, ČR	1 000 Kč
20.	Mechanická tramvaj (1933 - 1938)	Heller & Schiller, Horní Litvínov	15 000 Kč
21.	Parní lokomotiva „0" (1940 - 1941)	Kurt Schmidt & Co., Horní Litvínov	5 500 Kč
22.	Vagón osobní „0" (1940 - 1941)	Kurt Schmidt & Co., Horní Litvínov	800 Kč
23.	Vagón osobní „0" s razítkem (1940 - 1941)	Kurt Schmidt & Co., Horní Litvínov	5 000 Kč
24.	Vagón osobní „0" s razítkem (1937 - 1938)	Heller & Schiller, Horní Litvínov	5 000 Kč
25.	Část parního kotle lokomotivy (1940 - 1941)	Kurt Schmidt & Co., Horní Litvínov	2 000 Kč
26.	Sporáček (1926 - 1928)	Heller & Schiller, Horní Litvínov	3 000 Kč

27.	Sporáček (1933 - 1936)	Heller & Schiller, Horní Litvínov	3 500 Kč
28.	Sporáček (1926 - 1928)	Heller & Schiller, Horní Litvínov	3 000 Kč
29.	Nádobíčko ke sporáčku (1926 - 1928)	Heller & Schiller, Horní Litvínov	2 500 Kč
30.	Sporáček s lihovým kahánkem (1926 - 1930)	Heller & Schiller, Horní Litvínov	5 500 Kč
31.	Pokladnička Teddybox, 20 h (1930 - 1936)	Heller & Schiller, Horní Litvínov	2 800 Kč
32.	Pokladnička Teddybox, 20 h (1939 - 1940)	Heller & Schiller, Horní Litvínov	3 800 Kč
33.	Pokladnička Teddybox, 1 Kč (1930 - 1936)	Heller & Schiller, Horní Litvínov	3 000 Kč
34.	Kasička - pošt. schránka (před rokem 1914)	Viktor Heller, Horní Litvínov	1 000 Kč
35.	Kasička - pošt. schránka ČSR (před rokem 1914)	Viktor Heller, Horní Litvínov	1 000 Kč
36.	Kasička - pošt. schránka (1919 - 1930)	Heller & Schiller, Horní Litvínov	1 000 Kč
37.	Dřevěný kulomet 2 kusy (1929 - 1932)	Heller & Schiller, Mníšek	5 500 Kč
38.	Dřevěný kulomet, kola (1938 - 1939)	pod německou správou, Mníšek	4 500 Kč
39.	Dřevěný vagón HUSCH (1933 - 1935)	Heller & Schiller, Mníšek	2 500 Kč
40.	Dřevěné auto osobní (1935 - 1936)	Heller & Schiller, Mníšek	6 000 Kč
41.	Dřevěné nádraží (1928 - 1932)	Heller & Schiller, Mníšek	2 500 Kč
42.	Dřevěné auto nákladní (1928 - 1932)	Heller & Schiller, Mníšek	1 700 Kč
43.	Části hraček HUSCH (1932 - 1936)	Heller & Schiller, Horní Litvínov	2 500 Kč
44.	Nákladní vojenské auto (1940 - 1941)	Kurt Schmidt & Co., Horní Litvínov	15 000 Kč
45.	Polní dělo (1932 - 1936)	Heller & Schiller, Horní Litvínov	700 Kč
46.	Polní děla 3 kusy (1932 - 1936)	Heller & Schiller, Horní Litvínov	2 500 Kč
47.	Protiletadlový kanon (1932 - 1936)	Heller & Schiller, Horní Litvínov	1 500 Kč
48.	Tank (1929 - 1932)	Heller & Schiller, Horní Litvínov	8 000 Kč
49.	Nákladní vojenské auto (1928 - 1932)	Heller & Schiller, Horní Litvínov	5 500 Kč
50.	Tank malý (1929 - 1932)	Heller & Schiller, Horní Litvínov	5 500 Kč
51.	Tanky 3 kusy (1929 - 1932)	Heller & Schiller, Horní Litvínov	5 000 Kč
52.	Největší auto na pérový pohon (1932 - 1936)	Heller & Schiller, Horní Litvínov	14 500 Kč
53.	Nákladní vojenské auto (1940 - 1941)	Kurt & Schmidt, Horní Litvínov	15 000 Kč
54.	Nákladní auto (1932 - 1934)	Heller & Schiller, Horní Litvínov	15 000 Kč
55.	Garáž 165 s auty (1932 - 1933)	Heller & Schiller, Horní Litvínov	24 000 Kč
56.	Auto HUSCH, kola 500 x 120 (1930 - 1935)	Heller & Schiller, Horní Litvínov	15 500 Kč
57.	Závodní auto, kola 6 x 40 (1929- 1930)	Heller & Schiller, Horní Litvínov	14 000 Kč
58.	Sada parního vlaku 320 „0" (1932 - 1936)	Heller & Schiller, Horní Litvínov	9 000 Kč
59.	Motorový rychlostní vlak „0" (kolem 1938)	Heller & Schiller, Horní Litvínov	4 500 Kč

60.	Motorový rychlostní vlak „0" (kolem 1938)	Heller & Schiller, Horní Litvínov	4 500 Kč
61.	Poštovní vagón HUSCH „0" 2 kusy a původní vzor německé výroby (před rokem 1930)	Heller & Schiller, Horní Litvínov	1 400 Kč
62.	Parní lokomotiva T 202 „0" (1934 - 1935)	Heller & Schiller, Horní Litvínov	5 500 Kč
63.	Vagón osobní 202 „0" (1934 - 1935)	Heller & Schiller, Horní Litvínov	1 400 Kč
64.	Parní lokomotiva 300 „0" (1929 - 1933)	Heller & Schiller, Horní Litvínov	4 500 Kč
65.	Vagónky osobní „0" (1928 - 1930)	Heller & Schiller, Horní Litvínov	2 100 Kč
66.	Kolejové díly „0" (1929 - 1938)	Heller & Schiller, Horní Litvínov	9 000 Kč
67.	Strojek HUSCH pérový (30. léta 20. století)	Heller und Schiller, Horní Litvínov	1 000 Kč
68.	Strojek HUSCH elektrický (30. léta 20. století)	Heller und Schiller, Horní Litvínov	1 500 Kč
69.	Transformátor HUSCH 20 V (30. léta 20. století)	Heller und Schiller, Horní Litvínov	2 000 Kč
70.	Parní lokomotiva „0" pérová (1940 - 1941)	Kurt Schmidt & Co., Horní Litvínov	2 500 Kč
71.	Parní lokomotiva „0" elektrická (1940 - 1941)	Kurt Schmidt & Co., Horní Litvínov	6 500 Kč
72.	Vagón osobní „0" (1940 - 1941)	Kurt Schmidt & Co., Horní Litvínov	1 000 Kč
73.	Parní lokomotiva T 202 „0", pérová (kolem 1936)	Heller & Schiller, Horní Litvínov	3 500 Kč
74.	Parní lokomotiva T 202 „0", pérová (kolem 1936)	Heller & Schiller, Horní Litvínov	3 500 Kč
75.	Vagóny osobní 202 „0" (kolem 1936)	Heller & Schiller, Horní Litvínov	1 400 Kč
76.	Parní lokomotiva T 2041 „0" elektrická (1934 - 1936)	Heller & Schiller, Horní Litvínov	9 500 Kč
77.	Parní lokomotiva „0" pérová (1938 - 1939)	pod německou správou, Horní Litvínov	2 500 Kč
78.	Tunel kaširovaný (1934 - 1938)	Heller & Schiller, Horní Litvínov	1 500 Kč
79.	Parní lokomotiva 279 „0" pérová červená (1932 - 1936)	Heller & Schiller, Horní Litvínov	3 700 Kč
80.	Parní lokomotiva 279 „0" pérová zelená (1932 - 1936)	Heller & Schiller, Horní Litvínov	3 700 Kč
81.	Vagónky osobní „0" 2 kusy (1932 - 1936)	Heller & Schiller, Horní Litvínov	800 Kč
82.	Parní lokomotiva Stella „0" modrá (1946 - 1948)	Stella, Krnsko	900 Kč
83.	Sada parního vlaku 280 HUSCH „0" (1932 - 1935)	Heller & Schiller, Horní Litvínov	6 500 Kč
84.	Sada parního vlaku Stella „0" s lisovanými kolejemi (1946 - 1948)	Stella, Krnsko	5 500 Kč
85.	Vagonky osobní 320 „0" 2 kusy (1932 - 1936)	Heller & Schiller, Horní Litvínov	1 600 Kč
86.	Rychlostní lokomotiva HUSCH „0" pérová (kolem roku 1938)	Heller & Schiller, Horní Litvínov	3 800 Kč
87.	Vagony osobní „0" 3 kusy (kolem roku 1938)	Heller & Schiller, Horní Litvínov	1 800 Kč

88.	Plechový tunel (1934 - 1938)	Heller & Schiller, Horní Litvínov	1 500 Kč
89.	Sada parního vlaku 310 HUSCH „0" na pérový pohon se salónními vagony 2 kusy MITROPA - PRAHA - PARIS (1929 - 1931)	Heller & Schiller, Horní Litvínov	12 000 Kč
90.	Parní lokomotiva 310 HUSCH „0" pérová (1929 - 1931)	Heller & Schiller, Horní Litvínov	6 000 Kč
91.	Souprava nákladních vagonů k lokomotivě 310 HUSCH „0" 5 kusů (1929 - 1931)	Heller & Schiller, Horní Litvínov	6 000 Kč
92.	Sada parního vlaku T 2061 HUSCH „0" na elektrický pohon 8 V (1934 - 1936)	Heller & Schiller, Horní Litvínov	10 000 Kč
93.	Parní lokomotiva T 2061 „0" elektrická 8V (1934 - 1936)	Heller & Schiller, Horní Litvínov	6 500 Kč
94.	Sada parního vlaku T 2021 HUSCH „0" na elektrický pohon 8 V (1932 - 1935)	Heller & Schiller, Horní Litvínov	9 000 Kč
95.	Sada parního vlaku T 2041 HUSCH „0" na elektrický pohon 20 V (1935 - 1938)	Heller & Schiller, Horní Litvínov	12 000 Kč
96.	Nádraží malé (30. léta 20. století)	Heller & Schiller, Horní Litvínov	2 000 Kč
97.	Nádraží dvoukřídlé (30. léta 20. století)	Heller & Schiller, Horní Litvínov	3 000 Kč
98.	Nádraží s hodinami (30. léta 20. století)	Heller & Schiller, Horní Litvínov	3 000 Kč
99.	Nádraží trojkřídlé s hodinami (30. léta 20. století)	Heller & Schiller, Horní Litvínov	4 000 Kč
100.	Největší nádraží (1934 - 1936)	Heller & Schiller, Horní Litvínov	3 900 Kč
101.	Nádraží nejmenší s věží (30. léta 20. století)	Heller & Schiller, Horní Litvínov	2 000 Kč
102.	Strážný domek - Hradlo - s figurkou železničáře a semaforem 3 kusy (30. léta 20. století)	Heller & Schiller, Horní Litvínov	3 600 Kč
103.	Strážný domek - Hradlo - se závorami 2 kusy (30. léta 20. století)	Heller & Schiller, Horní Litvínov	3 000 Kč
104.	Strážný domek - Hradlo - a budka na náradí (30. léta 20. století)	Heller & Schiller, Horní Litvínov	1 800 Kč
105.	Železniční přejezdy se sklopnými závorami 2 kusy (30. léta 20. století)	Heller & Schiller, Horní Litvínov	2 600 Kč
106.	Traťové přechody bílý a žlutý se semaforem 2 kusy (30. léta 20. století)	Heller & Schiller, Horní Litvínov	4 000 Kč
107.	Železniční most (30. léta 20. století)	Heller & Schiller, Horní Litvínov	2 000 Kč
108.	Lampy 2 kusy (30. léta 20. století)	Heller & Schiller, Horní Litvínov	2 400 Kč

109.	Mechanická návěstidla 4 kusy (30. léta 20. století)	Heller & Schiller, Horní Litvínov	4 800 Kč
110.	Telegrafní sloup (30. léta 20. století)	Heller & Schiller, Horní Litvínov	900 Kč
111.	Sada elektrického vlaku s pantografem HUSCH „0" na pérový pohon (30. léta 20. století)	Heller & Schiller, Horní Litvínov	7 000 Kč
112.	Sada elektrického vlaku s pantografem HUSCH „0" na elektrický pohon 20 V (30. léta 20. století)	Heller & Schiller, Horní Litvínov	10 000 Kč
113.	Telegrafní sloup (30. léta 20. století)	Heller & Schiller, Horní Litvínov	900 Kč
114.	Sada parního vlaku T 203 HUSCH „0" na pérový pohon (30. léta 20. století)	Heller & Schiller, Horní Litvínov	9 000 Kč
115.	Osobní rychlíkové vagony k lokomotivě T 203 HUSCH „0" 4 kusy (30. léta 20. století)	Heller & Schiller, Horní Litvínov	7 000 Kč
116.	Kolejová zarážka - šturc (30. léta 20. století)	Heller & Schiller, Horní Litvínov	800 Kč
117.	Sada parního vlaku T 203 HUSCH „0" fialová na pérový pohon (30. léta 20. století)	Heller & Schiller, Horní Litvínov	9 000 Kč
118.	Železniční závory 2 kusy (30. léta 20. století)	Heller & Schiller, Horní Litvínov	2 400 Kč
119.	Sada parního vlaku HUSCH „0" černočervená na pérový pohon (1940 - 1941)	Kurt Schmidt & Co., Horní Litvínov	9 000 Kč
120.	Parní lokomotiva T 203 HUSCH „0" pérová se světlem, šedá (30. léta 20. století)	Heller & Schiller, Horní Litvínov	5 500 Kč
121.	Parní lokomotiva T 203 HUSCH „0" elektrická 20V, šedá (30. léta 20. století)	Heller & Schiller, Horní Litvínov	7 000 Kč
122.	Souprava nákladních vagonů k lokomotivě T 203 HUSCH „0" 4 kusy (1929 - 1931)	Heller und Schiller, Horní Litvínov	5 200 Kč
123.	Parní lokomotiva T 203 HUSCH „0" pérová se světlem, zelená (30. léta 20. století)	Heller & Schiller, Horní Litvínov	5 500 Kč
124.	Parní lokomotiva T 203 HUSCH „0" pérová, zelená (30. léta 20. století)	Heller & Schiller, Horní Litvínov	5 000 Kč
125.	Nákladní vagony s jeřábem k lokomotivě T 203 HUSCH „0" 2 kusy (30. léta 20. století)	Heller & Schiller, Horní Litvínov	3 000 Kč
126.	Kolejivo HUSCH pro vláčky „0" s rozchodem 32 mm na pérový pohon 10 kusů (30. léta 20. století)	Heller & Schiller, Horní Litvínov	1 600 Kč
127.	Dům - zřícenina (1945 - 1955)	Německo	1 200 Kč
128.	Letadlo OLAF (1938 - 1940)	Tipp & Co., Německo	4 500 Kč
129.	Tank USA 2 kusy (1946 - 1947)	Gama, Německo	5 000 Kč

130.	Tank - vrak 2 kusy (1935 - 1938)	Německo	1 000 Kč
131.	Dělo (1939 - 1942)	Německo	700 Kč
132.	Polní kuchyně (1937 - 1940)	Německo	1 200 Kč
133.	Tank velký (1937 - 1940)	Německo	5 000 Kč
134.	Nákladní auto s vojáky (1928 - 1933)	Heller & Schiller, Horní Litvínov	7 500 Kč
135.	Nákladní auto (1940 - 1941)	Kurt Schmidt & Co., Horní Litvínov	4 000 Kč
136.	Vojácci 17 kusů (1935 - 1940)	Elastolin, Německo	10 000 Kč
137.	Světlomet (1935 - 1937)	Märklin, Německo	2 500 Kč
138.	Minomet (1936 - 1938)	Německo	700 Kč
139.	Vagón nákladní 2 kusy (1939 - 1940)	Husch pod německou správou	1 400 Kč
140.	Lokomotiva s tendrem (1940 - 1941)	Kurt Schmidt & Co., Horní Litvínov	6 500 Kč
141.	Vagón osobní (1940 - 1941)	Kurt Schmidt & Co., Horní Litvínov	1 000 Kč
142.	Panel krajiny		4 000 Kč
143.	Semafor (1933 - 1936)	Československo	700 Kč
144.	Osvětlení 3 kusy (1933 - 1936)	Československo	2 400 Kč
145.	Přechod (1933 - 1936)	Československo	900 Kč
146.	Postavičky 8 kusů (1930 - 1938)	Československo a Německo	4 000 Kč
147.	Vagon s jeřábem (1933 - 1936)	HUSCH, Horní Litvínov	1 200 Kč
148.	Nádraží (1933 - 1936)	HUSCH, Horní Litvínov	1 800 Kč
149.	Reklamní sloup (2015)	HUSCH, Horní Litvínov	800 Kč
150.	Garáž (1932 - 1934)	HUSCH, Horní Litvínov	2 400 Kč
151.	Lokomotiva s tendrem 203 pérová (1933 - 1936)	HUSCH, Horní Litvínov	4 500 Kč
152.	Vagónek 230 (1933 - 1936)	HUSCH, Horní Litvínov	900 Kč
153.	Tunel (1933 - 1936)	HUSCH, Horní Litvínov	900 Kč
154.	Dragouni na koni 2 kusy (1926 - 1935)	Československo	3 200 Kč
155.	Stromy - smrky (1932 - 1935)	HUSCH, Horní Litvínov	2 000 Kč
156.	Autíčko Praga Lady (1933 - 1936)	HUSCH, Horní Litvínov	12 000 Kč
157.	Závory 2 kusy (1933 - 1936)	HUSCH, Horní Litvínov	1 400 Kč
158.	Signalizace přejezdu (1933 - 1936)	Märklin, Německo	1 800 Kč
159.	Panel krajiny (2015)	M. Widenský, Česká republika	6 500 Kč
160.	Nádraží Bahnhof (1939 - 1940)	Husch pod německou správou	6 000 Kč
161.	Rekord. lokomotiva 05552, červená (1937 - 1940)	HUSCH, Horní Litvínov	15 000 Kč
162.	Rekord. lokomotiva 05552, zelená (1937 - 1940)	Kurt Schmidt & Co., Horní Litvínov	20 000 Kč

163.	Parní lokomotiva, černá (1940 - 1941)	Kurt Schmidt & Co., Horní Litvínov	4 000 Kč
164.	Osvětlení - sloup (1937 - 1938)	HUSCH, Horní Litvínov	600 Kč
165.	Osvětlení - dvojitý sloup (1937 - 1938)	HUSCH, Horní Litvínov	1 000 Kč
166.	Návěstidlo - sloup (1937 - 1938)	HUSCH, Horní Litvínov	600 Kč
167.	Doraz - šturc (1937 - 1938)	HUSCH, Horní Litvínov	600 Kč
168.	Stromy 3 kusy (1937 - 1938)	Německo	1 000 Kč
169.	Četník (1926 - 1938)	Československo	1 000 Kč
170.	Panel krajiny (2017)	M. Widenský, Česká republika	6 500 Kč
171.	Autíčko závodní (1933 - 1936)	Heller & Schiller, Horní Litvínov	20 500 Kč
172.	Panel krajiny (2017)	M. Widenský, Česká republika	12 500 Kč
CELKEM			883 400 Kč

Příloha č. 4f - Seznam pojištěných exponátů

Poř. č.	Popis	Autor / vlastník	Pojistná částka
1.	Kolejové díly „0" s rozch. 32 mm na elektrické napájení - rovné, obloukové, výhybky (30. léta 20. století), cca. 200 ks	Heller & Schiller, Horní Litvínov	22 000 Kč
2.	Točna (1935 - 1940)	G. Märklin & Cie, Göppingen	3 000 Kč
3.	Elektroinstalace - kabely, banánky, spojky, rozvodové desky, napájení kolejí	Miroslav Smaha a Michal Widenský	8 000 Kč
4.	Transformátory 220V (1945 - 1960), 5 ks	Inventor, Policce nad Metují	9 000 Kč
5.	Nádražní lampy malé (30. léta 20. století), 15 ks	Československo	10 500 Kč
6.	Nádražní lampy vysokého typu Husch (1946 - 1950), 3 kusy	Stella, Krnsko	3 600 Kč
7.	Mechanická světelná návěstidla - semaforey (1934 - 1939), 7 ks	Heller & Schiller, Horní Litvínov	8 400 Kč
8.	Signální mechanické zvonky (30. léta 20. století), 3 ks	G. Bing, Nürnberg	3 000 Kč
9.	Signální mechanický zvonek (1935 - 1940)	G. Märklin & Cie, Göppingen	1 500 Kč
10.	Kolejová zarážka - šture (30. léta 20. století), 6 ks	Heller & Schiller, Horní Litvínov	4 800 Kč
11.	Nádraží malé (30. léta 20. století), 2 ks	Heller & Schiller, Horní Litvínov	4 000 Kč
12.	Nádraží dvoukřídlé zelené (30. léta 20. století)	Heller & Schiller, Horní Litvínov	3 000 Kč
13.	Nádraží trojkřídlé velké (30. léta 20. století)	Heller & Schiller, Horní Litvínov	4 500 Kč
14.	Strážný domek - Hradlo - s figurkou železničáře a semaforem 3 kusy (30. léta 20. století)	Heller & Schiller, Horní Litvínov	3 600 Kč
15.	Nádražní jeřáb otočný (30. léta 20. století)	Heller & Schiller, Horní Litvínov	3 500 Kč
16.	Domek - budka na náradí (30. léta 20. století)	Heller & Schiller, Horní Litvínov	800 Kč
17.	Železniční přejezdy se sklopnými závorami (30. léta 20.	Heller & Schiller, Horní Litvínov	7 100 Kč

18.	Železniční závory (30. léta 20. století), 2 ks	Heller & Schiller, Horní Litvínov	2 400 Kč
19.	Traťové přechody bílý a žlutý se semaforem (30. léta 20. století), 3 ks	Heller & Schiller, Horní Litvínov	6 000 Kč
20.	Železniční most (30. léta 20. století)	Heller & Schiller, Horní Litvínov	2 000 Kč
21.	železniční most jednoobloukový (30. léta 20. století)	G. Bing, Nürnberg	3 000 Kč
22.	železniční most dvouobloukový (1935 - 1940)	G. Märklin & Cie, Göppingen	4 800 Kč
23.	Telegrafní sloup (30. léta 20. století), 3 ks	Heller & Schiller, Horní Litvínov	2 700 Kč
24.	Plechový tunel (1934 - 1938), 3 ks	Heller & Schiller, Horní Litvínov	4 500 Kč
25.	Tunel velký kaširovaný (1934 - 1938)	Heller & Schiller, Horní Litvínov	2 500 Kč
26.	Parní stroje (1938 - 1948), 2 ks	Lastra, Trhové Sviny	7 000 Kč
27.	Nástroje k parnímu stroji - buchar, jeřáb (1938 - 1948), 5 ks	Lastra, Trhové Sviny	4 500 Kč
28.	Transmise k parnímu stroji (1938 - 1948), 2 ks	Lastra, Trhové Sviny	900 Kč
29.	Parní mechanismus (1935 - 1940)	G. Märklin & Cie, Göppingen	1 500 Kč
30.	Vodní čerpadlo k parnímu stroji (1910 - 1930)	G. Märklin & Cie, Göppingen	1 500 Kč
31.	Nádražní hodiny (30. léta 20. století)	Heller & Schiller, Horní Litvínov	1 700 Kč
32.	Váha na zavazadla (30. léta 20. století)	Československo	1 200 Kč
33.	Model krajiny - kopec s lesem, 130 x 100 cm	Miroslav Smaha a Michal Widenský	6 000 Kč
34.	Model krajiny - malý kopec se stromky	Miroslav Smaha a Michal Widenský	900 Kč
35.	Parní lokomotiva 310 HUSCH „0" pérová (1929 - 1931)	Heller & Schiller, Horní Litvínov	6 000 Kč
36.	Salónní vagóny MITROPA - PRAHA - PARIS k lokomotivě 310 HUSCH „0" (1929 - 1931), 2 ks	Heller & Schiller, Horní Litvínov	3 000 Kč
37.	Souprava nákladních vagónů k lokomotivě 310 HUSCH „0" (1929 - 1931), 12 ks	Heller & Schiller, Horní Litvínov	15 000 Kč
38.	Parní lokomotiva T 203 HUSCH „0" elektrická 20V, šedá (30. léta 20. století)	Heller & Schiller, Horní Litvínov	6 500 Kč
39.	Parní lokomotiva T 203 HUSCH „0" elektrická 20V, zelená (30. léta 20. století)	Heller & Schiller, Horní Litvínov	6 500 Kč
40.	Parní lokomotiva T 203 HUSCH „0" elektrická 20V, šedá (30. léta 20. století)	Heller & Schiller, Horní Litvínov	6 500 Kč
41.	Parní lokomotiva T 203 HUSCH „0" elektrická 20V, fialová (30. léta 20. století)	Heller & Schiller, Horní Litvínov	7 000 Kč

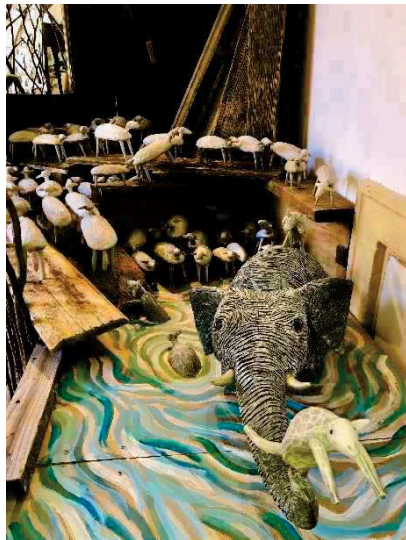
42.	Osobní rychlíkové vagony barevné k lokomotivě typu T 203 HUSCH „0" (30. léta 20. století), 13 ks	Heller & Schiller, Horní Litvínov	22 000 Kč
43.	Nákladní vagon k lokomotivě typu T 203 HUSCH „0" (30. léta 20. století), 4 ks	Heller & Schiller, Horní Litvínov	4 500 Kč
44.	Osobní rychlíkový vagon černočervený k lokomotivě HUSCH „0" (1940 - 1941)	Kurt Schmidt & Co., Horní Litvínov	2 000 Kč
45.	Parní lokomotiva T 203 HUSCH „0" pérová, vojenská maskovaná (30. léta 20. století)	Heller & Schiller, Horní Litvínov	5 000 Kč
46.	Nákladní vojenské vagon k válečné lokomotivě T 203 HUSCH „0" (30. léta 20. století), 4 ks	Heller & Schiller, Horní Litvínov	6 000 Kč
47.	Parní lokomotiva T 203 HUSCH „0" pérová, failová (30. léta 20. století)	Heller & Schiller, Horní Litvínov	5 000 Kč
48.	Parní lokomotiva T 203 HUSCH „0" pérová se světlem, šedá (30. léta 20. století)	Heller & Schiller, Horní Litvínov	5 500 Kč
49.	Figurky cestujících a železničního personálu (1925 - 1940), 15 ks	Hausser Elastolin, Lineol, Československo, Německo	6 000 Kč
50.	Příslušenství k figurkám: vozík na zavazadla s přívěsem, kárky na zavazadla, zmrzlinářský vozík, stojan na noviny (1925 - 1940), 6 ks	Německo	2 000 Kč
51.	Protiletadlové kanony (1932 - 1936), 4 ks	Heller & Schiller, Horní Litvínov	6 000 Kč
52.	Světlomet k protiletadlové obraně (30. léta 20. století)	Německo	700 Kč
53.	Dřevěné bedny na munici (2. polovina 20. století)	Československo	100 Kč
54.	Figurky vojáků - kavalerie (1925 - 1938), 10 ks	Durolin a Duro, Československo	4 000 Kč
55.	Figurky vojáků - pěchota (1925 - 1940), 26 ks	Hausser Elastolin, Lineol, Československo, Německo	6 500 Kč
56.	Tank na pérový pohon (30. léta 20. století)	Tipp & Co., Německo	7 000 Kč
57.	Nákladní vojenské auto s polní kuchyní na pérový pohon (30. léta 20. století)	Hausser, Německo	4 600 Kč
58.	Traktor vojenský Wehrmacht (1936 - 1940)	Gama, Německo	3 000 Kč
59.	Dvoukřídlé nádraží staršího typu s žebrovanou střechou (konec 20. a počátek 30. let 20. století)	Heller & Schiller, Horní Litvínov	4 800 Kč
60.	Osobní auta kabriolet na pérový pohon (1938 - 1940), 2 ks	Zbrojovka, Vsetín	4 000 Kč
61.	Auto garáž 165 HUSCH (1932 - 1933)	Heller & Schiller, Horní Litvínov	3 500 Kč

62.	Dřevěné hospodářství (konec 30. let 20. století), 19 ks	G. R. Walter, Nová Ves v Horách nebo Mníšek	12 000 Kč
63.	Lakovaný nábytek s plechovými kamny HUSCH, nádobíčkem, celuloidovou a porcelánovou panenkou (přelom 20. a 30. let 20. století), 30 ks	Heller & Schiller, Horní Litvínov a Mníšek nebo česká strana Krušnohoří	14 000 Kč
64.	Velká plechová koupelníčka s umyvadlem, vanou, nádržkami na vodu, funkční sprchou a splachovací toaletou, s porcelánovou koupací panenkou (1925 - 1935), 4 ks	Heller & Schiller, Horní Litvínov	8 500 Kč
65.	Skleněná umývací souprava (1900 - 1930), 6 ks	Čechy nebo Německo	3 500 Kč
66.	Malý toaletní stolek se zrcátkem a porcelánovou umývací soupravou (1933 - 1938), 4 ks	Heller & Schiller, Horní Litvínov	2 800 Kč
67.	Velký toaletní stolek se zrcátkem (1933 - 1938)	Heller & Schiller, Horní Litvínov	1 600 Kč
68.	Velká vanička s výpustním kohoutem pro koupací panenku (1925 - 1935)	Heller & Schiller, Horní Litvínov	2 500 Kč
69.	Dětská pumpa na vodu (1. polovina 30. let 20. století)	Heller & Schiller, Horní Litvínov	2 200 Kč
70.	Tramvaj (1920 - 1921), 2 kusy	Heller & Schiller, Horní Litvínov	24 000 Kč
71.	Vagonek k tramvaji (1922 - 2021), 1 ks	Heller & Schiller, M. Widenský	5 000 Kč
72.	Osvětlení - stožár (1910 - 1925)	G. Bing, Německo, M. Widenský	7 500 Kč
73.	Přechod pro chodce (1908 - 1919)	G. Märklin, Německo	4 500 Kč
74.	Reklamní sloup (1910 - 2021)	Německo, T. Gemroth, M. Widenský	2 500 Kč
75.	Přechod pro chodce (1910 - 1915)	G. Märklin, Německo	6 000 Kč
76.	Reklamní sloup (1912 - 1925)	Německo	2 000 Kč
77.	Postavičky (1910 - 1922), 7 ks	E. Pfeifer, Vídeň	4 900 Kč
78.	Panel krajiny s pozadím (2021)	M. Widenský, Česká republika	12 000 Kč
79.	Skleněná vitrínka (2018)	Česká republika	5 000 Kč
80.	Formy na písek ve tvaru ovce a koně (30. léta 20. století), 2 ks	Heller & Schiller, Horní Litvínov	1 600 Kč
81.	Formy na písek (20. léta 20. století), 4 ks	Heller & Schiller, Horní Litvínov	2 400 Kč
82.	Kbelíček a formy na písek (30. léta 20. století), 5 ks	Heller & Schiller, Horní Litvínov	3 600 Kč
83.	Dřevěné nákladní auto, délka 450 mm (1928 - 1936)	Heller & Schiller, Mníšek	5 500 Kč
84.	Dřevěné nákladní auto, délka 530 mm (1928 - 1936)	Heller & Schiller, Mníšek nebo HUSA (Hugo Sandig), Olbernhau	4 500 Kč

85.	Plechové auto s cisternou (1928 - 1935)	K. Bub, Nürnberg	9 000 Kč
86.	Nádraží typu Märklin (30. léta 20. století)	G. R. Walter, Nová Ves v Horách	3 500 Kč
87.	Parní lokomotiva bez pohonu (po roce 1938)	G. R. Walter, Nová Ves v Horách nebo Mníšek	2 000 Kč
88.	Nákladní vagóny otevřené ČMD (po roce 1938), 3 ks	G. R. Walter, Nová Ves v Horách nebo Mníšek	1 800 Kč
89.	Osobní vůz typu Pullman ČMD (po roce 1938)	G. R. Walter, Nová Ves v Horách nebo Mníšek	1 200 Kč
90.	Vojenský vozík (původně s ojí) (1920 - 1935)	Heller & Schiller, Mníšek	4 000 Kč
91.	Mechanické letadlo 275 (1934 - 1937)	Heller & Schiller, Horní Litvínov	19 000 Kč
92.	Plechová koupelnička s vanou, nádržkami na vodu a funkční sprchou, s porcelánovou koupací panenkou (1925 - 1935)	Heller & Schiller, Horní Litvínov	2 500 Kč
93.	Mechanický parník se dvěma komínky (1935 - 1938)	Heller & Schiller, Horní Litvínov	12 500 Kč
94.	Dřevěné mlékárenské auto, délka 280 mm (1929 - 1936)	Heller & Schiller, Mníšek	6 500 Kč
95.	Plechový koník na kolečkách s označením "made in Czechoslovakia" pro export do USA (1919 - 1926)	Heller & Schiller, Horní Litvínov	4 000 Kč
96.	Koňský potah k plechovému dělu (1935 - 1938)	Heller & Schiller, Horní Litvínov	5 000 Kč
97.	Velká secesní kamínka s lihovým kahánkem (1910 - 1914 a 20. léta 20. století)	Viktor Heller nebo Heller & Schiller, Horní Litvínov	5 000 Kč
98.	Kamínka s prolisovaným žebrováním (20. léta 20. století)	Heller & Schiller, Horní Litvínov	3 000 Kč
99.	Sporáček bez komínku s troubou na lihový kahánek (bílý) (1937 - 1938)	Heller & Schiller, Horní Litvínov	4 000 Kč
100.	Sporáček pro panenky na dva lihové kahánky (černý) (přelom 20. a 30. let 20. století)	Heller & Schiller, Horní Litvínov	4 000 Kč
101.	Soubor plechového lisovaného nádobíčka, náčiní a formiček do kuchyňky pro panenky (20. a 30. léta 20. století)	Heller & Schiller, Horní Litvínov	2 000 Kč
102.	Sporáček (1926 - 1929)	Heller & Schiller, Horní Litvínov	3 000 Kč
103.	Dětské dřevěné piáno s rozsahem čtrnácti tónů (po roce 1920)	Heller & Schiller, Mníšek	4 500 Kč
104.	Dřevěné piáno, délka 325 mm (1920 - 1925)	Heller & Schiller, Mníšek	3 500 Kč

105.	Frézovaný a leštěný penál s šablonovým dekorem - řeka s nábřežím (30. léta 20. století)	Heller & Schiller, Mníšek	1 800 Kč
106.	Frézovaný a leštěný penál s šablonovým dekorem - krajina s vilou (30. léta 20. století)	Heller & Schiller, Mníšek	1 200 Kč
107.	Frézovaný a leštěný penál s šablonovým dekorem - osobní auto na cestě (30. léta 20. století)	Heller & Schiller, Mníšek	1 600 Kč
108.	Frézovaný a leštěný penál s šablonovým dekorem - chlapec a pes (30. léta 20. století)	Heller & Schiller, Mníšek	1 700 Kč
109.	Frézovaný a leštěný penál s podstavcem na knihu (30. léta 20. století)	Heller & Schiller, Mníšek	1 800 Kč
110.	Frézovaný a leštěný penál (30. léta 20. století)	Heller & Schiller, Mníšek	1 800 Kč
111.	Frézovaný a leštěný penál s šablonovým dekorem - závodní auta Mercedes-Benz (1937 - 1938)	Heller & Schiller, Mníšek	1 800 Kč
112.	Pokladnička - domeček se žabáky a zálepkou „ČSL. OCHRANA MATEK A DĚTÍ" (1925 - 1938)	Heller & Schiller, Horní Litvínov	1 600 Kč
113.	Signální zvonek (30. léta 20. století)	Heller & Schiller, Horní Litvínov	2 000 Kč
114.	Velké trojkřídlé nádraží staršího typu (konec 20. a počátek 30. let 20. století)	Heller & Schiller, Horní Litvínov	6 000 Kč
CELKEM			565 500 Kč

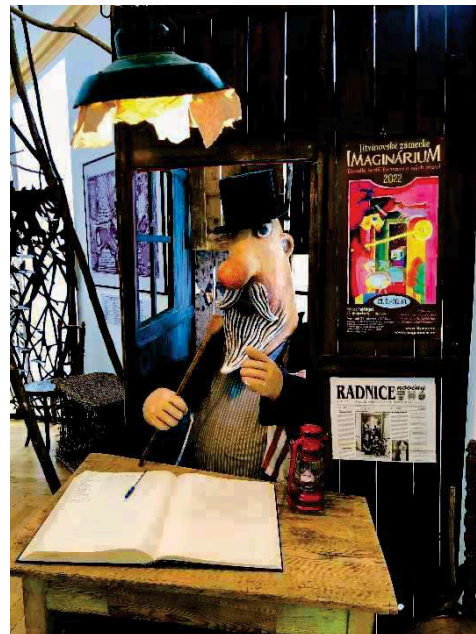
Chodba č. 207



Slon 10.000 Kč + ovečky 56 ks 500 Kč/ks

Autorka: T. Komárková

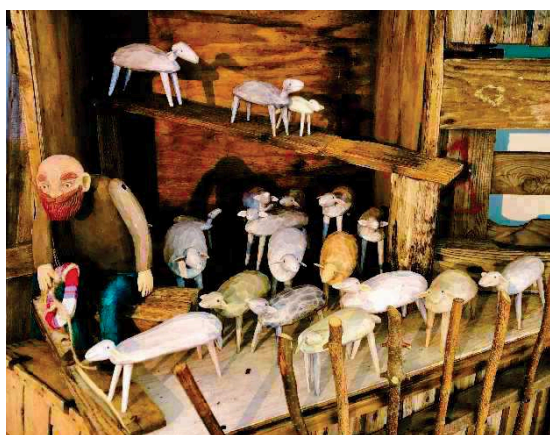
Cena: **38.000 Kč**



Postava

Autor: Tereza Komárková

Cena: **10.000 Kč**



**Plavčík 2.000 Kč +
ovečky 20 ks 500 Kč/ks**

Autorka: T. Komárková

Cena: **12.000 Kč**



Ilustrace: 34 ks (rámy)

Autor: Matěj Forman

Cena: **170.000 Kč**



Ptáci: 10 ks 1.000 Kč/ks

Autor: T. Komárková

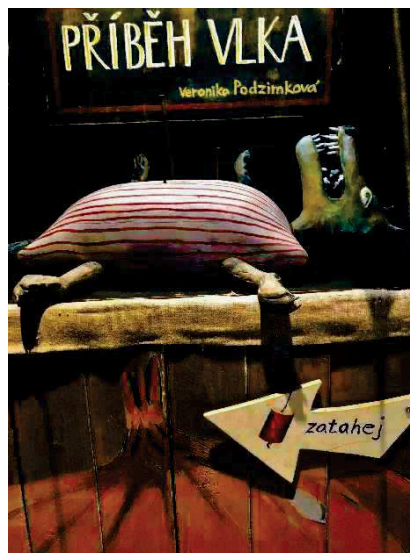
Cena: **10.000 Kč**



Koláž loutka

Autorka: B. Zichová

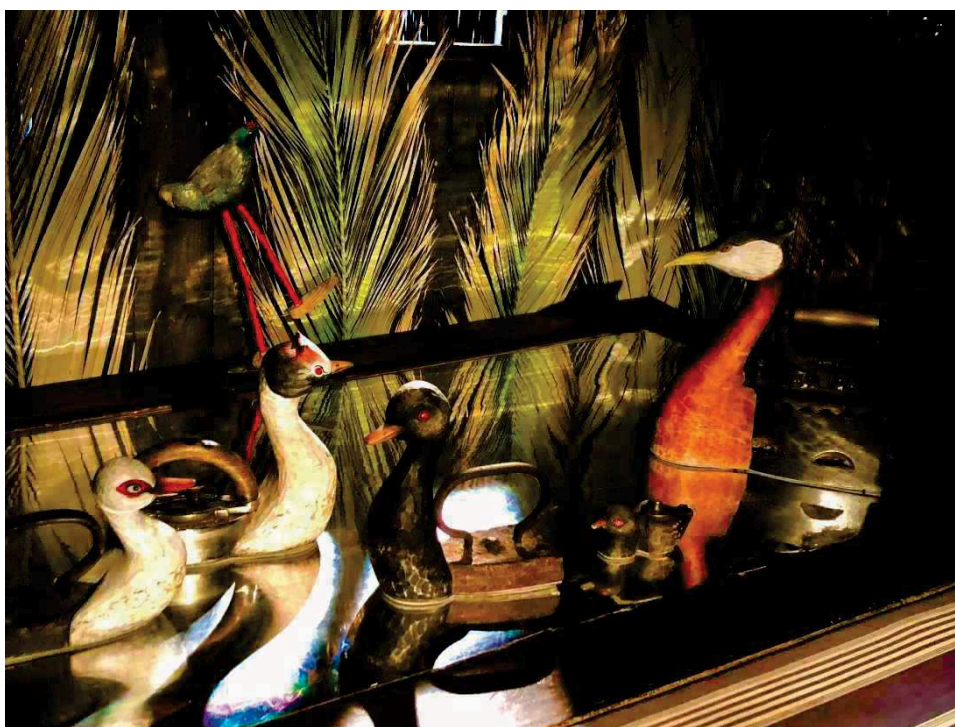
Cena: **20.000 Kč**



Instalace + dřev.

Autorka: V. Podzimková

Cena: **10.000 Kč**



Ptactvo ze žehliček: 5 ks

Autorka: V. Podzimková

Cena: **15.000 Kč**



Ptáček

Cena: **1.000 Kč**

Autorka: Veronika Podzimková



Martinská hus

Cena: **2.000 Kč**



Kohoutky

Cena: **5.000 Kč**

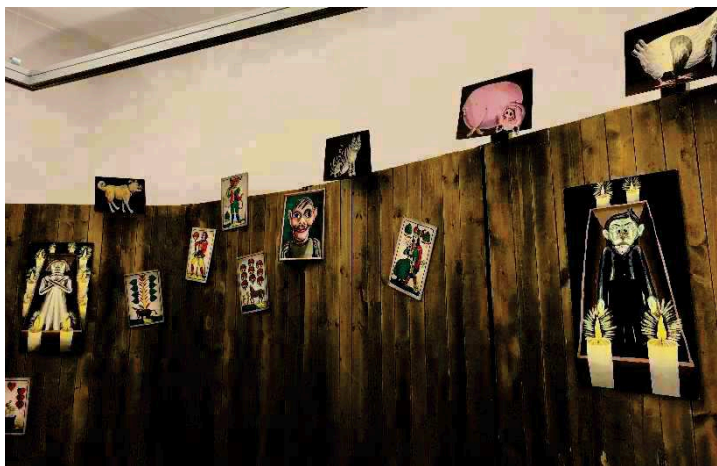


Okno

Cena: **2.000 Kč**

Autorka: B. Zichová

Místnost č. 206



Obrázky (na dřevěné stěně): 13 ks

Autorka: Bára Zichová

Cena: **2.000 Kč**



Obrázky: 6 ks (500 Kč/ks)

Autorka: Bára Zichová

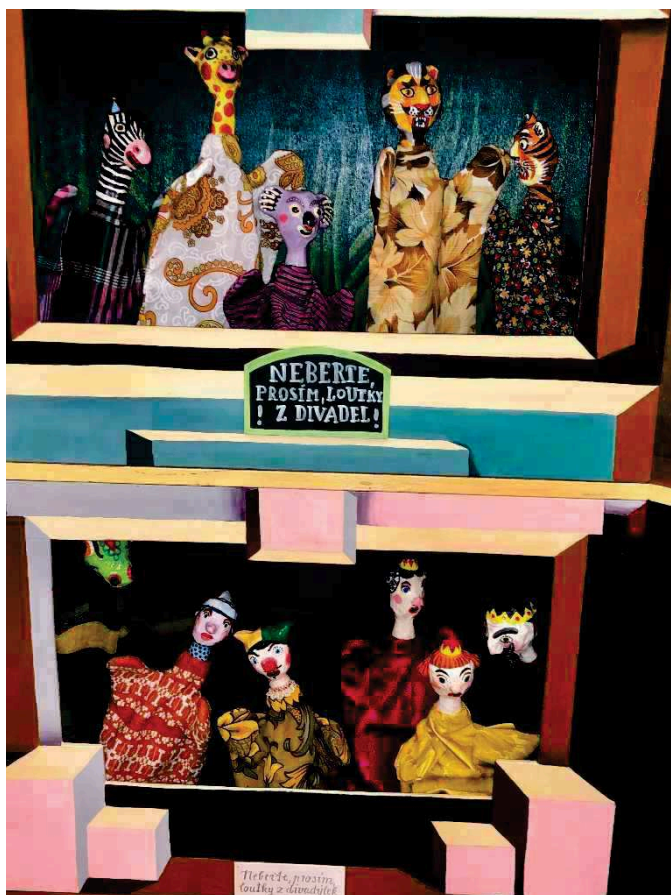
Cena: **3.000 Kč**



„Vitráž“ na okně

Autor: Bára Zichová

Cena: **10.000 Kč**



Maňásci (vystavení): 22 ks

Autorka: Bára Zichová

Cena: **15.400 Kč**



Divadýlko

Autorka: Bára Zichová

Cena: **40.000 Kč**

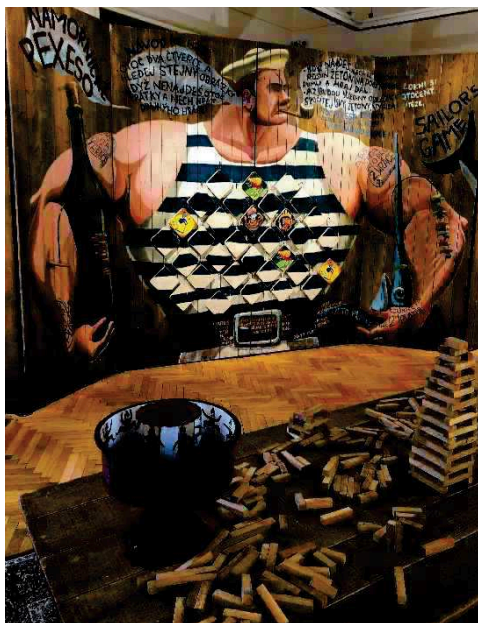


Maňásci (ke hraní): 5 ks

Autorka: Bára Zichová

Cena: **3.500 Kč**





**Námořnické
Pexeso**

Autorka: B. Zichová

Cena: **50.000 Kč
Kč**

Praxinoscope

Autor:

Cena:



**Kuličková dráha
s terčem**

Autor:

Cena: **3.000**



**Kuličková
Kuličková dráha**

Autor:

Cena: **5.000**

Autor:



dráha

dřevěná

Kč

Cena: **25.000 Kč**



Ilustrace: 5x

Autor: Matěj Forman

Cena: **35.000 Kč**



Dáma

Autor: T. Komárková

Cena: **2.000 Kč**



Fotokoutek

Autor:

Cena: **20.000 Kč**

Místnost č. 205 – a



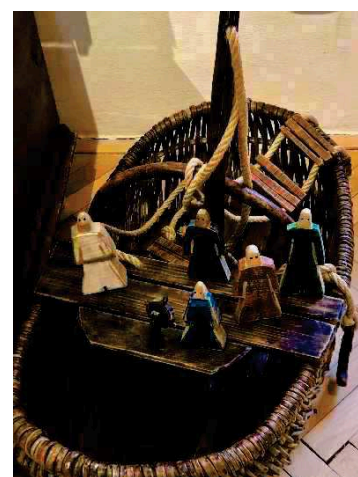
Optické klamy: 8 ks

Autor: Martin Lhoták

Cena: **24.000 Kč**

Místnost č. 204

Autoři: Renata a Martin Lhotákoví



Opice: 13 ks

Cena: **26.000 Kč**

Zvířátka v kufru: 16 ks

Cena: **12.000 Kč**

Košík loďka s posádkou: 6 ks

Cena: **6.000 Kč**



Ilustrace: 6 ks

Autor: Matěj Forman

Cena: **24.000 Kč**

Místnost č. 204 – b

Autoři: Renata a Martin Lhotákoví



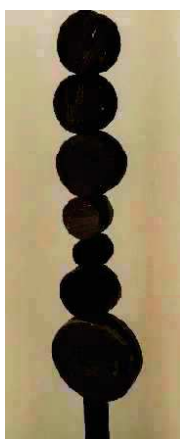
Camera obscura

Cena: **20.000 Kč**



Obrázky: 3 ks

Cena: **6.000 Kč**



Hejblátko

Cena: **2.000 Kč**



Postava

Cena: **500 Kč**



Hejblátka (opice, vlak, věšák)

Cena: **6.000 Kč**



Postavičky: 5 ks

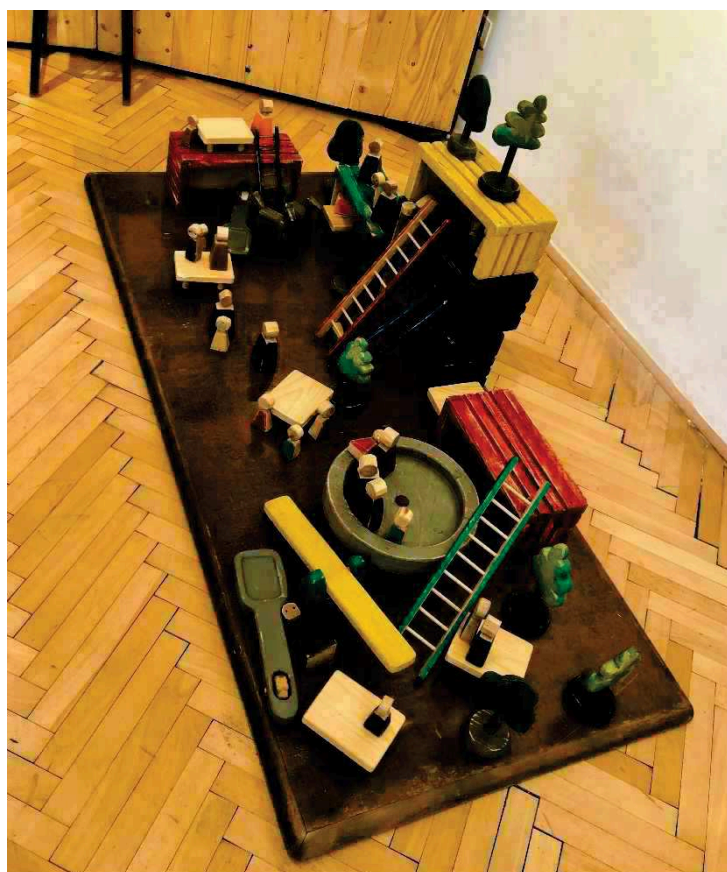
Cena: **4.000 Kč**



Noemova archa

Cena: **10.000 Kč**

Místnost 204 – c



Postavičky 3x, Červená Karkulka 3x, Betlém, koně 2x

Cena: **14.000 Kč**

Městečko

Cena: **12.000 Kč**

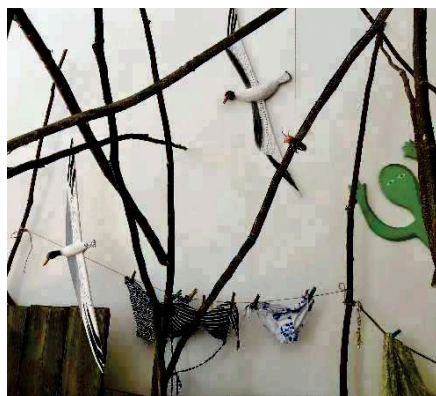
Místnost 203

Autorka: Tereza Komárková



Ptáci: 15 ks (1.000 Kč za ks)

Cena: **15.000 Kč**



Husy: 2x

Cena: **20.000 Kč**

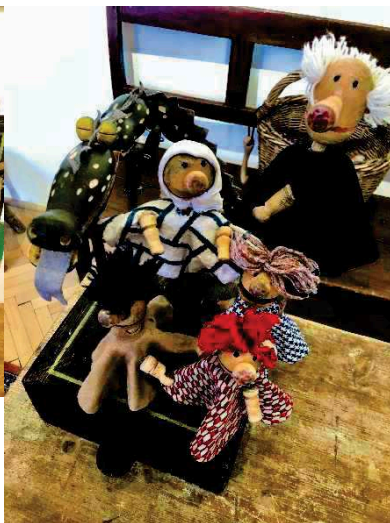
Místnost č. 204 – a

Autoři: Renata a Martin Lhotákoví



Divadlo + loutky: 11 ks

Cena: **19.000 Kč**



Maňásci: 5 ks

Cena: **2.400 Kč**



Cirkus: medvědi 4x, klece 2x, sloni 5x, koně 6x, lev 2x, tygři 3x, děvčátka 6x, krotitel 1x, klauni 2x, opice 1x

Cena: **30.000 Kč**

Místnost č. 203 – a

Autorka: Tereza Komárková



Želva

Cena: **10.000 Kč**



Fotokoutek

Cena: **7.000 Kč**



Rybník + ryby

Cena: **2.000 Kč**

Místnost č. 202

Autor: Pavel Macek

Grafiky: textil 7 ks 4.000 Kč/ks, zarámované 24 ks 2.000 Kč/ks

Cena: **76.000 Kč**

Hybohledy (V nebi, Sluje ještěřů, Za cirkusem, Sv. Jiří bojuje s drakem, Hráč karet podle Cezanna, Továrna, Krysař, Skřepčení vlků, Moulin Rouge By Toulouse Lautrec, Karneval, Křesadlo podle Andersena, Na houbách, Suburb people, Krotitel divé zvěře, Přelet divokého plectva): 15 ks 3.000 Kč/ks

Cena: **45.000 Kč**



Ověřovací doložka změny datového formátu dokumentu podle § 69a zákona č. 499/2004 Sb.

Změnou datového formátu se nepotvrzuje správnost a pravdivost údajů obsažených v dokumentu a jejich soulad s právními předpisy.

Vstupující dokument byl podepsán zaručeným elektronickým podpisem založeným na kvalifikovaném certifikátu vydaném kvalifikovaným poskytovatelem služeb vytvářejících důvěru a platnost zaručeného elektronického podpisu byla ověřena dne 19. 4. 2023 6:42:30.

Zaručený elektronický podpis byl shledán platným, dokument nebyl změněn a ověření platnosti kvalifikovaného certifikátu bylo provedeno vůči seznamu zneplatněných kvalifikovaných certifikátů k datu 19. 4. 2023 5:25:13. Údaje o zaručeném elektronickém podpisu: číslo kvalifikovaného certifikátu 015A99FF, kvalifikovaný certifikát byl vydán kvalifikovaným poskytovatelem služeb vytvářejících důvěru PostSignum Qualified CA 4, Česká pošta, s.p. pro podepisující osobu Milan Šimůnek, Hasičská vzájemná pojišťovna, a.s.. Elektronický podpis nebyl označen platným časovým razítkem.

Typ vstupního dokumentu: .PDF

Otisk souboru: D836F8026976C9B56B630344295EB80D78960FA29EB8BD25BEBF61BC85442B99

Použitý algoritmus: SHA256_SBB 2.16.840.1.101.3.4.2.1

Subjekt, který změnu formátu dokumentu provedl:

Město Litvínov se sídlem MěÚ, náměstí Míru 11, 43601 Litvínov, podatelna@mulitvinov.cz

Datum vyhotovení ověřovací doložky:

19.4.2023

Jméno a příjmení osoby, která změnu formátu dokumentu provedla:

Hurtová Gabriela