

Kupní smlouva

uzavřená v souladu s § 2079 a násl. zákona č. 89/2012 Sb., občanský zákoník, v platném znění (dále jen „občanský zákoník“)

Smluvní strany

Kupující	Královéhradecký kraj
se sídlem:	Pivovarské náměstí 1245, 500 03 Hradec Králové
IČO	708 89 546
DIČ	CZ 708 89 546
zástupce	Mgr. Martin Červíček, hejtmán kraje
bankovní spojení:	Komerční banka a.s.
č. účtu:	27-2031110287/0100

dále jako „*kupující*“ a

Prodávající	Stamed s.r.o.
společnost zapsaná v obchodním rejstříku vedeném u Krajského soudu v Plzni pod spisovou značkou C 27962	
se sídlem	Vřesová 667, Zruč, 330 08 Zruč-Senec
IČO	29161941
DIČ	CZ29161941
zastoupený	Stanislavem Kohoutem, jednatelem
bankovní spojení	Komerční banka, a.s.
číslo účtu	107-5913970207/0100

dále jako „*prodávající*“; kupující a prodávající společně také jako „*smluvní strany*“

Článek 1 Úvodní ustanovení

1. Tato smlouva je uzavírána smluvními stranami na základě výsledku zadávacího řízení veřejné zakázky nazvané „**Rozvoj dostupnosti pobytových služeb pro osoby s postižením v lokalitě Hradec Králové – dodávka rehabilitačních pomůcek**“. Veřejná zakázka byla oznámena ve Věstníku veřejných zakázek pod evidenčním číslem Z2023-004078 (dále jen „veřejná zakázka“).
2. Předmět této smlouvy je součástí projektu „Rozvoj dostupnosti pobytových služeb pro osoby s postižením v lokalitě Hradec Králové“, s registračním číslem CZ.06.2.56/0.0/0.0/18_103/0008958 (dále jen „projekt“), který je spolufinancován z Integrovaného regionálního operačního programu. Tato smlouva nenabude účinnosti dříve, než:
 - uveřejněním v registru smluv dle zákona č.340/2015 Sb., o zvláštních podmínkách účinnosti některých smluv, uveřejňování těchto smluv a o registru smluv (zákon o registru smluv), ve znění pozdějších předpisů a zároveň
 - doručením výzvy kupujícího k plnění prodávajícímu. Nebude-li výzva kupujícího k plnění doručena prodávajícímu ve lhůtě 12 měsíců ode dne účinnosti této smlouvy, smlouva bez dalšího zaniká.
3. Prodávající je oprávněn požadovat po kupujícím informace o skutečnostech podmiňujících nabytí účinnosti kdykoliv za trvání smlouvy. Kupující poskytne informace dle věty předchozí bez zbytečného odkladu po doručení písemné žádosti prodávajícího.

Článek 2 Zmocněné osoby

1. Kupující zmocňuje následující osoby k jednání:
 - a) zástupce kupujícího ve věcech smluvních: [anonymizováno]
 - b) zástupce kupujícího ve věcech technických a věcech plnění: [anonymizováno]
 - c) zástupce uživatele objektu: [anonymizováno]
2. Prodávající zmocňuje následující osoby k jednání:
 - a) ve věcech technických: [anonymizováno]
3. Zmocněné osoby smluvních stran mohou být změněny písemným oznámením doručeným druhé smluvní straně nejpozději do 3 dnů ode dne vzniku této změny.
4. Je-li zástupce kupujícího ve věcech smluvních dle článku 2 odst. 1 písm. a) osoba odlišná od osoby oprávněné jednat za kupujícího dle právních předpisů, není oprávněn uzavírat dodatky k této smlouvě ani tuto smlouvu ukončit.

Článek 3 Podklady pro uzavření smlouvy

1. Základním podkladem pro uzavření této smlouvy je nabídka prodávajícího podaná dne 6. 3. 2023 v rámci zadávacího řízení veřejné zakázky.
2. Předmět smlouvy je vymezen následující dokumentací, která tvoří přílohy této smlouvy, jakožto nedílné součásti této smlouvy:
 - a) Příloha č. 1 - Technická specifikace s výkazem výměr včetně tabulek nemovitostního vybavení s podrobnější specifikací jednotlivých položek a nákrese umístění
 - b) Příloha č. 2 - Vybraná vysvětlení zadávací dokumentace:
Vysvětlení / doplnění / změna zadávací dokumentace č. 1 ze dne 8. 2. 2023
Vysvětlení / doplnění / změna zadávací dokumentace č. 2 ze dne 22. 2. 2023
3. Prodávající prohlašuje, že všechny technické a dodací podmínky byly před podpisem smlouvy na základě jeho žádosti o vysvětlení zadávací dokumentace v rámci zadávacího řízení, na základě jehož výsledku je uzavřena tato smlouva, zahrnuty do jeho nabídky.
4. Prodávající dále prohlašuje, že realizaci dodávek a souvisejících služeb dle této smlouvy provede v souladu se zadávací dokumentací veřejné zakázky včetně všech jejích vysvětlení zadavatelem.
5. Prodávající upozorní kupujícího bez zbytečného odkladu na zjištěné zjevné vady a nedostatky podkladů pro uzavření smlouvy. Případný soupis zjištěných vad a nedostatků předané dokumentace včetně návrhů na jejich odstranění a dopadem na cenu předmětu smlouvy prodávající předá kupujícímu bez zbytečného odkladu po provedení kontroly.

Článek 4 Předmět smlouvy

1. Prodávající se zavazuje dodat a namontovat kupujícímu rehabilitační pomůcky dle technické specifikace a v souladu s technickými parametry dle přílohy č. 1 a 2 smlouvy, a poskytnout související služby a dodávky (dále také jen „dodávka zboží“), včetně dohodnutých záručních podmínek, servisních služeb a protokolárního provedení proškolení obsluhy uživatele objektu, a převést vlastnická práva k předmětu plnění na kupujícího, a to v rozsahu a za podmínek

stanovených v této smlouvě. Prodávající dále zajistí dopravu zboží, jeho montáž a instalaci na místo určení, uvedení do provozu dle pokynů kupujícího včetně odvozu a likvidace všech odpadů, tj. obalů, fólií atd.

2. Kupující se zavazuje převzít bezvadné zboží a za zboží zaplatit prodávajícímu kupní cenu, a to za podmínek stanovených touto smlouvou.

Článek 5 Doba a místo plnění

1. Místem plnění veřejné zakázky jsou objekty na pozemcích parc. č. 201/22, parc. č. 201/3 a parc. č. st. 112 v katastrálním území Roudnička, v ulici K Polabinám 89, Roudnička, Hradec Králové a další pozemky dotčené stavbou dle projektové dokumentace. Obecným místem plnění je Královéhradecký kraj, předmět smlouvy bude dodán prodávajícím do místa plnění.
2. Zboží bude dodáno **do 12 týdnů od doručení výzvy k plnění**. V případě nesplnění požadovaného termínu je kupující oprávněn odstoupit od smlouvy. Dodáním ve smyslu tohoto odstavce se rozumí podpis předávacího protokolu.
3. Termín dodání zboží bude prodávajícím oznámen telefonicky nejméně 3 pracovní dny předem zástupci kupujícího ve věcech technických, přičemž termín dodání zboží podléhá odsouhlasením zástupcem kupujícího ve věcech technických, a to emailovou formou. Tímto ustanovením není dotčena doba dodání zboží dle odst. 2 tohoto článku.
4. Kupující je oprávněn dobu plnění pozastavit, a to i bez udání důvodu (zejména z důvodu prodloužení realizace stavebních prací, z důvodu nevhodných technologických podmínek, jako je např. nadměrná vlhkost atd., odstranění vad zhotovitele stavebních prací atd.). Náklady spojené s pozastavením doby plnění nesou smluvní strany samostatně.

Článek 6 Všeobecné dodací podmínky

1. **Zboží je nové, nepoužité, plně funkční a vizuálně bezvadné a jeho použití nepodléhá žádným právním omezením.**
2. Zboží po jednotlivých kusech bude zabaleno v obalech, na kterých bude uvedeno příslušné výrobní číslo včetně čárového kódu, je-li relevantní s ohledem na povahu dodávaného zboží. Prodávající se zavazuje převážet zboží tak, aby byl maximálně využit prostor v použitém dopravním prostředku s cílem minimalizace znečištění ovzduší výfukovými plyny.
3. Předání zboží bude prokázáno na základě předávacího protokolu, který bude obsahovat kontaktní údaje o prodávajícím, číslo smlouvy, datum dodávky, jméno a podpis předávajícího a přejímajícího, výrobní čísla, jsou-li relevantní, dobu záruky a soupis dodávaného zboží včetně ocenění jednotlivých položek, případné úpravy a změny v položkách, doklady k údržbě. Vše bude zaznamenáno na elektronickém nosiči (flash).
4. Jeden výtisk předávacího protokolu zůstane kupujícímu při převzetí zboží.
5. Převzetí se uskuteční za přítomnosti zástupce prodávajícího a kupujícího.
6. Kupující si vyhrazuje právo před převzetím dodávky provést kontrolu zboží v rozsahu požadované technické specifikace. V případě nesplnění požadavků není kupující povinen dodávku převzít. Kupující v tomto případě není v prodlení s plněním.
7. Součástí předání budou i návody ke správně prováděné údržbě zboží, je-li to relevantní.

8. Po řádné montáži, instalaci dle pokynů kupujícího a umístění dle pokynů kupujícího proběhne do 2 týdnů od dodání zboží akceptační řízení. Výsledkem akceptačního řízení mohou být následující stavy:

Akceptováno bez výhrad

V případě, že kupující v průběhu kontroly nenalezne v předaném plnění žádné vady ani nedodělky, uvede prodávající do protokolu, že kontrolované plnění bylo akceptováno bez výhrad a protokol potvrdí svým podpisem.

Akceptováno s výhradami

V případě, že budou v průběhu kontroly shledány vady plnění prodávajícího, dohodnou se smluvní strany na termínu, do kterého prodávající tyto vady a nedodělky odstraní. Kupující do protokolu uvede seznam vad nebo nedodělků s termíny jejich odstranění a obě strany protokol potvrdí svým podpisem. Po odstranění vad se kontrolní procedura opakuje.

Neakceptováno

V případě, že budou v průběhu kontroly nalezeny takové vady plnění, které by bránily v budoucím užití předmětu koupě, nebude plnění akceptováno. Smluvní strany se dohodnou na termínu nové kontroly, do které prodávající zajistí realizaci předmětu smlouvy v podobě, která budoucímu užití předmětu koupě bránit nebude. Do protokolu se uvede, že plnění akceptováno nebylo. Po odstranění vad vyzve kupující prodávajícího k provedení nové kontroly.

9. O konání akceptačního řízení bude sepsán akceptační protokol. **Podkladem řádné fakturace je pouze akceptační protokol, ve kterém je uvedeno, že kupující akceptuje plnění bez výhrad.** Akceptační protokol bude obsahovat kontaktní údaje prodávajícího a kupujícího, číslo a název projektu, identifikaci předávacího protokolu, kterého se akceptační protokol týká, stručný popis montáže, instalace a umístění dle pokynů kupujícího, vyjádření kupujícího o akceptaci, datum akceptace a podpisy oprávněných osob kupujícího a prodávajícího. Jeden výtisk akceptačního protokolu obdrží prodávající a jeden kupující.
10. Poskytované plnění odpovídá všem požadavkům, vyplývajícím z platných právních předpisů či příslušných technických norem, platných pro Českou republiku, které se na plnění vztahují.

Článek 7 Kupní cena

1. Kupní cena za zboží dle článku 4 této smlouvy, v podrobném členění uvedeném v položkovém rozpočtu, je-li to relevantní, činí

Celková cena v Kč bez DPH	1.417.284,94
DPH v Kč samostatně	297.629,84
Celková cena v Kč včetně DPH	1.714.914,78

2. Cena uvedená v předchozím bodu zahrnuje veškeré náklady potřebné k řádnému plnění dle této smlouvy včetně zaměření, dopravy do místa plnění, montáže, instalace a uvedení do provozu dle pokynů kupujícího a umístění dle požadavků kupujícího a je uzavřena jako smluvní a pevná. Součástí celkové ceny je i částka na recyklaci zboží, která nebude na faktuře uvedena samostatně, pokud není v zákoně výslovně uveden požadavek tuto částku uvádět.
3. Kupní cena je cenou nejvýše přípustnou, kterou je možné překročit pouze v případě, že v průběhu realizace dojde ke změnám sazeb DPH nebo ke změnám jiných daňových předpisů, majících vliv na cenu.

Článek 8 Platební podmínky

1. Kupní cena za realizaci předmětu smlouvy bude uhrazena jednorázově na základě daňového dokladu (faktury).
2. Prodávající je oprávněn vystavit fakturu po řádně realizovaném plnění předmětu smlouvy bez vad na základě řádného akceptačního protokolu dle článku 6 odst. 9 této smlouvy, který bude přílohou faktury. V případě, že bude faktura kupujícímu vystavena v rozporu s tímto ustanovením, nezakládá kupujícímu povinnost fakturu uhradit. V takovém případě kupující fakturu vrátí zpět prodávajícímu. Prodávající je povinen ve lhůtě pro vystavení daňového dokladu vynaložit úsilí, které po něm lze rozumně požadovat, k tomu, aby se tento daňový doklad dostal do dispozice kupujícího.
- 3. Zálohové platby nejsou přípustné a prodávající není oprávněn je požadovat.**
4. Faktura - daňový doklad musí splňovat veškeré náležitosti dle zákona č. 563/1991 sb., o účetnictví, v platném znění a zákona č. 235/2004 Sb., o dani z přidané hodnoty, v platném znění. V případě, že faktura nebude mít odpovídající náležitosti, je kupující oprávněn vrátit ji zpět prodávajícímu k doplnění, aniž se dostane do prodlení se splatností. Lhůta splatnosti začíná běžet znovu od opětovného doručení náležitě doplněné či opravené faktury.
5. Faktura bude vždy obsahovat alespoň:
 - a) firmu a sídlo oprávněné a povinné osoby, tj. prodávajícího i kupujícího,
 - b) IČO a DIČ prodávajícího a kupujícího,
 - c) údaj o zápisu prodávajícího v obchodním rejstříku, včetně spisové značky,
 - d) číslo faktury,
 - e) číslo smlouvy,
 - f) den odeslání, den splatnosti a datum zdanitelného plnění,
 - g) označení peněžního ústavu a číslo účtu, na který má kupující provést úhradu.
 - h) fakturovanou částku bez daně, sazbu daně, daň a celkovou částku,
 - i) registrační číslo a název projektu dle této smlouvy,
 - j) soupis dodaného zboží vycházející z položkového rozpočtu včetně ocenění jednotlivých položek,
 - k) označení předmětu smlouvy s odkazem na příslušnou část smlouvy,
 - l) razítko a podpis oprávněné osoby,
 - m) konstantní a variabilní symbol,
 - n) protokol o převzetí zboží či event. jeho části dle čl. 6 odst. 3 smlouvy,
 - o) akceptační protokol,
 - p) místo a osobu oprávněnou k převzetí oprávněné faktury (technický dozor stavebníka).
6. Splatnost faktury je 30 dnů ode dne jejího doručení kupujícímu. Vrátil-li zadavatel vadnou fakturu, přestává běžet původní lhůta splatnosti. Celá lhůta splatnosti běží opět ode dne doručení nově vystavené úplné faktury bez vad.
7. Faktura bude vystavena tak, aby byla doložena její účelovost.
8. Daňový doklad je považován za proplacený datem odepsání příslušné finanční částky z účtu kupujícího ve prospěch čísla účtu prodávajícího uvedeného v úvodu smlouvy.

Článek 9 Záruka

1. Prodávající prohlašuje, že předmět plnění není zatížen právními vadami.

2. Prodávající odpovídá za vady zjevné, skryté a právní, které má zboží v době odevzdání kupujícímu i když se vada stane zjevnou i po této době a dále za ty vady, které se na zboží vyskytnou v záruční době uvedené v této smlouvě.
3. Rozsah, kvalita, technická specifikace, příslušenství a další související služby musí odpovídat požadavkům kupujícího a vymezení uvedenému v této smlouvě. **Jakékoliv odchylky od požadavků kupujícího či vymezení uvedenému v této smlouvě jsou vadným plněním.**
4. Prodávající poskytuje kupujícímu záruku za jakost spočívající v tom, že zboží, jakož i jeho veškeré části a komponenty budou po celou záruční dobu způsobilé k použití k obvyklým účelům a zachovají si obvyklé vlastnosti.
5. Prodávající poskytne v souladu s podmínkami veřejné zakázky záruku v **délce 24 měsíců**, a to vždy ode dne podpisu akceptačního protokolu (bez výhrad).
6. Záruční doba začíná běžet dnem podpisu akceptačního protokolu kupujícím, o řádně poskytnutém plnění předmětu plnění bez vad.
7. Vady, na něž se vztahuje záruka, je kupující oprávněn uplatnit nejpozději do konce záruční doby. Uplatnění vad se považuje za učiněné v souladu s touto smlouvou i v případě, že bude učiněno přímo uživatelem. V takovém případě se má za to, že uživatel jedná v zastoupení kupujícího.
8. Nahlášení servisního zásahu musí být doručeno prodávajícímu buď elektronicky případně telefonicky a musí obsahovat všechny údaje v souladu s touto Smlouvou.
9. Požadavek na záruční servis lze zadat buď na e-mailovou adresu: [anonymizováno], nebo v pracovní době telefonicky na telefonním čísle [anonymizováno]. Servisní případ se považuje za nahlášený buď okamžikem telefonického nahlášení, nebo obdržetím emailového potvrzení o doručení na poštovní server prodávajícího, který musí tuto službu automaticky poskytovat. Požadavek na servisní zásah nahlášený po pracovní době se považuje za nahlášený v následující pracovní den v 8:00 hodin. Pracovními hodinami se stanovuje časové rozmezí od 8:00 hodin do 17:00 hodin, a to v pracovních dnech. Zbývající doba je definována jako mimopracovní hodiny.
10. Proces odstraňování vad v rámci záručního servisu bude probíhat v těchto režimech:
 - **Kategorie vady „vysoká“ nebo „havárie“:** vady zabraňující provozu, zboží nebo jeho část není použitelné ve svých základních funkcích nebo se vyskytuje funkční závada znemožňující činnost celku, jehož je zboží součástí. Tento stav může ohrozit běžný provoz kupujícího nebo uživatele a nelze jej dočasně řešit organizačním opatřením. Nejpozději následující pracovní den zahájí prodávající práce na odstranění vady a zajistí odstranění této vady ve lhůtě do 12 pracovních hodin od nahlášení vady, a to i způsobem dočasného provizorního řešení, umožňujícího provoz zboží. Vada bude odstraněna v nejkratší možné lhůtě s ohledem na její povahu a dopad na činnost kupujícího. Jde-li o vadu způsobenou důvody na straně kupujícího, dohodne prodávající s kupujícím či uživatelem další postup.
 - **Kategorie vady „nízká“ nebo „chyba:** vady neomezující provoz, jedná se o drobné vady, které nespádají do kategorie „vysoká“. Prodávající se zavazuje bezodkladně zahájit práce na odstranění vady a zajistit odstranění této vady ve lhůtě do 15 pracovních dnů od jejího nahlášení. Vada bude odstraněna v nejkratší možné lhůtě s ohledem na její povahu a dopad na činnost kupujícího či uživatele, pokud nebude dohodnuto jinak. Jde-li o vadu způsobenou důvody na straně kupujícího či uživatele, dohodne s prodávající s kupujícím či uživatelem další postup.
11. Zařazení vady do jednotlivých kategorií dle předchozího odstavce určuje kupující či uživatel.
12. Prodávající prohlašuje, že prodej je uskutečňován v souladu se zákonem č. 22/1997 Sb., o technických požadavcích na výrobky, ve znění pozdějších předpisů.

13. Záruka se nevztahuje na vady, které vzniknou v důsledku činnosti kupujícího, zejména:
- nedodržení pokynů prodávajícího či předpisů výrobce o používání a údržbě předmětu plnění, pokud byly prokazatelně předány kupujícímu;
 - násilné či svévolné poškození předmětu plnění;
 - nedodržení předepsané kvality elektrické sítě;
 - chybné obsluhy předmětu plnění;
 - neoprávněnými zásahy nepovolané třetí osoby;
 - vlivem vyšší moci, např. požáru, nebo jiné živelné katastrofy či jiných vnějších vlivů.
14. Prodávající je povinen zahájit bezplatné odstraňování reklamované vady vždy neprodleně a odstranit ji v co nejkratším možném termínu, s výjimkou vad, které není technicky a technologicky možné do této doby odstranit. V takovém případě, je dodavatel povinen o této skutečnosti písemně informovat zástupce uživatele, a to ihned po zjištění této skutečnosti, nejpozději však ve lhůtě, ve které má být vada odstraněna, a bude dohodnuta jiná přiměřená lhůta. V případě takových vad, které mohou ohrozit závažným způsobem majetek kupujícího, je prodávající povinen vyvinout maximální úsilí k zajištění doby nástupu a poskytnutí záručního plnění i mimopracovní dny v co nejkratším čase.
15. V případě, že kupující či uživatel reklamují vadu, u které je sporné, zda je reklamáce oprávněná, je prodávající povinen tuto vadu odstranit ve sjednaných lhůtách bez ohledu na tuto skutečnost. Po odstranění vady má prodávající právo vydat prohlášení o neoprávněné reklamaci a má právo požadovat uhrazení skutečně a účelně vynaložených a prokázaných nákladů na odstranění vady. Prodávající má povinnost neoprávněnost reklamáce doložit. V případě, že se kupující a prodávající neshodnou na posouzení oprávněnosti reklamáce, rozhodne o její oprávněnosti znalec v příslušném oboru určený oběma smluvními stranami.

Článek 10 **Odstoupení od smlouvy**

Smluvní strany se dohodly na možném odstoupení od Smlouvy v následujících případech:

1. Kupující je oprávněn odstoupit od smlouvy v případech stanovených touto smlouvou.
2. Kupující je dále oprávněn odstoupit od smlouvy, jestliže by po uzavření smlouvy vůči majetku prodávajícího probíhalo insolvenční řízení.
3. Kupující je oprávněn od smlouvy odstoupit, pokud předmět plnění nebude dodán v souladu s technickými parametry uvedenými v příloze č. 1 této smlouvy, nebo v případě, kdy ve stanovené lhůtě prodávající v záruční době neodstraní vady zboží.
4. Prodávající je oprávněn od smlouvy odstoupit ze zákonných důvodů.
5. Odstoupí-li některá ze stran od této smlouvy, ať již na základě smluvního ujednání či ustanovení zákona, stanovují strany svá práva a povinnosti, trvající i po odstoupení od smlouvy, takto:
 - a) strany vstoupí neprodleně v jednání za účelem smírného vyřešení jejich vztahů;
 - b) prodávající je povinen do 14 dnů ode dne, kdy nastanou účinky odstoupení, převést již uhrazenou celou cenu zboží zpět na účet kupujícího a kupující se zavazuje ve stejné lhůtě převést zpět zboží prodávajícímu;
 - c) strana, která porušila smluvní povinnost, jejíž porušení bylo důvodem odstoupení od této smlouvy, je povinna druhé straně nahradit náklady s odstoupením spojené. Tím není dotčen nárok na náhradu škody ani povinnost zaplatit smluvní pokutu.

Článek 11 **Smluvní pokuty a úroky z prodlení**

1. V případě prodlení prodávajícího s plněním předmětu dodávky nad rámec stanovený touto smlouvou, vzniká kupujícímu nárok na smluvní pokutu ve výši 0,05 % z fakturované částky za každý den prodlení, nebo může kupující od smlouvy odstoupit.
2. V případě prodlení kupujícího s úhradou kupní ceny nad rámec stanovený touto smlouvou, vzniká prodávajícímu nárok na smluvní pokutu ve výši 0,05 % z fakturované částky za každý den prodlení.
3. Při nesplnění záručních podmínek vzniká kupujícímu nárok na smluvní pokutu ve výši 1% ceny předmětného zboží za každý započatý pracovní den nad rámec stanoveného termínu pro odstranění vad.
4. Povinnost zaplatit úroky z prodlení a smluvní pokuty je do 14 kalendářních dnů od obdržení výzvy oprávněné strany stranou povinnou.
5. V případě škody vzniklé kupujícímu porušením povinností prodávajícího, je tento povinen škodu kupujícímu uhradit. Netýká se případů způsobených okolnostmi vylučujícími odpovědnost prodávajícího.
6. V případě porušení povinnosti odstranění vady ve smyslu článku 9 odst. 15 smlouvy vzniká kupujícímu právo na smluvní pokutu ve výši 1 % celkové kupní ceny za každý den prodlení s plněním povinností.
7. V případě neodstranění vady ani v dodatečné lhůtě či do nového termínu kontroly ve smyslu čl. 6 odst. 8 vzniká kupujícímu právo na smluvní pokutu ve výši 0,5 % celkové kupní ceny za každý den prodlení s odstraněním vady.

Článek 12 **Vyšší moc**

Prodávající neodpovídá za prodlení v plnění dodávek produktů a poskytování služeb, nebo za neplnění, způsobené nepředvídatelnými okolnostmi nebo příčinami, které nastaly nezávisle na jeho vůli a které ovlivnit není v jeho moci. Takovými okolnostmi se rozumí zejména války a revoluce, přírodní katastrofy, epidemie, karanténní omezení, stávky atd.

Článek 13 **Odpovědnost za škody**

Prodávající dodá zboží na své náklady a nebezpečí. V případě škody vzniklé kupujícímu porušením povinností prodávajícího, je tento povinen škodu kupujícímu uhradit. Toto ustanovení se netýká případů, kdy prodávající prokáže, že porušení povinností bylo způsobeno okolnostmi vylučujícími odpovědnost.

Článek 14 **Další ujednání**

1. Vlastníkem zboží, které je předmětem plnění veřejné zakázky, je prodávající.
2. Vlastnická práva k předmětu plnění, s výjimkou softwarových produktů, přecházejí na kupujícího dnem uhrazení kupní ceny. Je-li to relevantní, dnem uhrazení kupní ceny přechází na kupujícího právo užívat dodaný software. Prodávající tak poskytuje kupujícímu nevýhradní licenci k softwarovým produktům, která není teritoriálně omezena. Kupující je oprávněn převést pořízené licence softwarových produktů, které jsou součástí dodávky a jsou vázané na předmět plnění, na třetí osobu, pokud jí převádí do vlastnictví předmět plnění. Odměna za poskytnutí licence je

zahrnuta v ceně plnění. Způsob a podmínky využívání licence se řídí licenčními podmínkami vlastníka licenčních práv k software.

3. Právo užívat předmět plnění má kupující okamžikem podpisu předávacího protokolu.
4. Na zboží nejsou vztaženy žádné další podmínky případně omezení, které není přímo uvedeno v této smlouvě.
5. Smluvní strany se zavazují, že získá-li smluvní strana od druhé jakékoli osobní údaje, bude s nimi nakládat v souladu se zákonem 101/2000Sb., o ochraně osobních údajů, v platném znění.
6. Kupující je povinen poskytovat smluvní informace, vyplývající ze zvláštních právních předpisů, zejména zákona č. 106/1999 Sb., o svobodném přístupu k informacím, v platném znění.
7. Prodávající je povinen uchovávat veškeré doklady související s realizací předmětu smlouvy a jeho financováním (způsobem dle zákona 563/1991 Sb., o účetnictví v platném znění) včetně účetních dokladů minimálně do konce roku 2031 nebo po dobu nejméně 10 let ode dne poslední platby za provedené práce, závazná je lhůta, která je delší.
8. Prodávající je povinen minimálně do konce roku 2034 resp. ve lhůtách dle předchozího odstavce poskytovat požadované informace a dokumentaci související s realizací projektu kupujícímu, zaměstnancům nebo zmocněncům pověřených orgánů (CRR, MMR ČR, MF ČR, Evropské komise, Evropského účetního dvora, Nejvyššího kontrolního úřadu, příslušného orgánu finanční správy a dalších oprávněných orgánů státní správy) a je povinen vytvořit výše uvedeným osobám podmínky k provedení kontroly vztahující se k realizaci projektu a poskytnout jim při provádění kontroly součinnost.
9. Prodávající dále prohlašuje, že on sám či poddodavatel dle odst. 4, který se podílí na plnění této smlouvy z více než 10 % hodnoty této smlouvy, není osobou, na kterou se vztahují mezinárodní sankce dle zákona č. 69/2006 Sb., o provádění mezinárodních sankcí, ve znění pozdějších předpisů ve spojení s čl. 5k nařízení Rady (EU) č. 833/2014 ze dne 31. června 2014, o omezujících opatřeních vzhledem k činnostem Ruska destabilizujícím situaci na Ukrajině, ve znění nařízení Rady (EU) č. 2022/578 ze dne 4. dubna 2022, a zároveň že žádné finanční prostředky, které obdrží za plnění dle této smlouvy, nepoužije v rozporu s mezinárodními sankcemi uvedenými v § 2 zákona č. 69/2006 Sb., o provádění mezinárodních sankcí, ve znění pozdějších předpisů, zejména, že tyto finanční prostředky přímo ani nepřímo nezpřístupní osobám, subjektům či orgánům s nimi spojeným uvedeným v sankčních seznamech v souvislosti s konfliktem na Ukrajině nebo v jejich prospěch. Prodávající se zavazuje, že jakoukoli změnu skutečností, která bude mít vliv na skutečnosti dle tohoto odstavce, oznámí písemně kupujícímu do 5 pracovních dnů od okamžiku, kdy se o této skutečnosti dozví.

Použití poddodavatelů

10. Prodávající může pověřit provedením části plnění třetí osobu (dále jen „poddodavatel“) pouze za podmínek stanovených touto smlouvou. Při provádění plnění poddodavatelem prodávající odpovídá kupujícímu, jako by tuto část plnění prováděl sám.
11. Změnu v osobě jakéhokoliv z poddodavatelů provede prodávající pouze s předchozím souhlasem kupujícího. Souhlas se změnou poddodavatele musí být učiněn písemnou formou. Poddodavatele, kterým prodávající prokazoval splnění kvalifikace v příslušném zadávacím řízení veřejné zakázky, je prodávající oprávněn změnit pouze ve výjimečných případech. Souhlas se změnou takového poddodavatele kupující nevydá do doby, než prodávající předloží potřebné doklady prokazující splnění kvalifikace jiným poddodavatelem minimálně v rozsahu, v jakém byla prokázána v zadávacím řízení veřejné zakázky.

Součinnost s ostatními dodavateli

12. Prodávající je povinen poskytnout maximální možnou součinnost všem dalším dodavatelům kupujícího, jejichž plnění je součástí realizace projektu.
13. Neodůvodněné či svévolné neposkytnutí součinnosti je podstatným porušením smluvních povinností.

Článek 15 Závěrečná ustanovení

1. Vztahy touto smlouvou neupravené se řídí příslušnými ustanoveními zákona č. 89/2012 Sb., občanský zákoník, v platném znění, a zákona č. 121/2000 Sb., o právu autorském, o právech souvisejících s právem autorským a o změně některých zákonů (autorský zákon) v platném znění.
2. Tuto smlouvu lze měnit nebo doplňovat po dohodě smluvních stran pouze písemnými, očíslovanými dodatky kupní smlouvy, podepsanými oprávněnými zástupci obou smluvních stran.
3. Smluvní strany souhlasí s uveřejněním smlouvy, jejích změn a dodatků v souladu s povinností stanovenou kupujícímu zákonem č. 134/2016 Sb., o zadávání veřejných zakázek, v účinném znění, v registru smluv ve smyslu zákona č. 340/2015 Sb., o zvláštních podmínkách účinnosti některých smluv, uveřejňování těchto smluv a o registru smluv (zákon o registru smluv), případně dle dalších právních předpisů upravujících povinnost uveřejnění dokumentů vztahujících se k plnění smlouvy. Prodávající výslovně prohlašuje, že veškeré informace, skutečnosti a veškerá dokumentace týkající se plnění smlouvy, které jsou případně předmětem obchodního tajemství a považují se za důvěrné, předem kupujícímu písemně a jasně označil a nejsou obsaženy v této smlouvě.
4. Uzavírá-li se tato kupní smlouva v listinné podobě, je vyhotovena v pěti stejnopisech s platností originálu, z nichž kupující obdrží tři vyhotovení a prodávající dvě vyhotovení.
5. Smlouva nabývá platnosti dnem jejího podpisu oprávněnými zástupci obou smluvních stran.
6. Smluvní strany shodně prohlašují, že smlouva byla podepsána dle jejich přání a svobodné vůle a na důkaz toho k ní připojují své právoplatné podpisy.
7. Uzavření této smlouvy bylo schváleno Radou Královéhradeckého kraje usnesením č. RK/11/543/2023 ze dne 3. 4. 2023

Za kupujícího v Hradci Králové 26. 4. 2023

Za prodávajícího ve Zruči 24. 4. 2023

.....
Mgr. Martin Červíček
hejtman kraje

.....
Stanislav Kohout
jednatel

ozn.	popis	schéma	počet ks	místnost č.
9a	<p>Masážní stůl</p> <ul style="list-style-type: none"> Dvoudílné terapeutické lehátko Elektricky výškově nastavitelné Hlavová část nastavitelná plynovou vzpěrou S otvorem pro obličej + výplň Ruční ovladač elektrického zdvihu Vysoký stupeň bezpečnosti a komfortu Univerzálnost použití, odolná konstrukce, dokonalá stabilita Nosnost min. 170kg Rozměr lůžka cca 195x70cm Koženky z nehořlavého a snadno čistitelného materiálu Manipulační kolečka Držák hygienického papíru 		1 ks	0.08
9b	<p>Laser</p> <ul style="list-style-type: none"> Laser pro rehabilitační a ortopedické využití Neomezený přístup do tkáně díky maximálnímu výkonu až 20 W Střední hodnota max. výkonu až 20 W pro kontinuální i pulsní režim Optimální terapeutický účinek vlnovou délkou 1064 nm Pulsní mód pro silnou a dlouhotrvající analgezi Přednastavené protokoly pro jednoduchou aplikaci Personalizovaná terapie Víceúrovňová kalibrace Uživatelsky příjemné rozhraní Vestavěná terapeutická encyklopedie s anatomickými obrázky Intuitivní ovládání přes barevný dotykový displej Aplikátor s nastavitelnou velikostí hlavice bez nutnosti použití různých distančních vložek Příslušenství k laseru: Stolek s kolečky, úložným prostorem a brzdou Brýle 		1 ks	0.08

ozn.	popis	schéma	počet ks	místnost č.
9c	<p>Magnetoterapie</p> <p>4-kanálový magnet s dotykovým displejem min. 7" pro snadné a efektivní ovládání 2 nezávislé kanály, 4 výstupy Přednastavené programy pro různé lékařské obory Uživatелеm definované protokoly Obrázková a terapeutická encyklopedie Možnost ukládání databáze pacientů do přístroje Identifikace a kontrola funkčnosti připojeného příslušenství Cílené magnetické pole (Ochrana obsluhy před magnetickým zářením) Kombinace pulzního a stacionárního magnetického pole s nastavitelným poměrem Připojení k PC (pro upgrade softwaru) Stolek (volitelně) s úložným prostorem a s kolečky a brzdami.</p> <p>Aplikátory - příslušenství k magnetoterapii</p> <p>Magnetoterapeutické lehátko s pojízdným solenoidem (70cm) s cíleným magnetickým polem (Ochrana obsluhy před magnetickým zářením) Lokální aplikátor 13x13cm s cíleným magnetickým polem (Ochrana obsluhy před magnetickým zářením) Dvoustraný aplikátor 2x(13x13cm) s cíleným magnetickým polem (Ochrana obsluhy před magnetickým zářením) Lineární aplikátor Pro páteřní a další podélné aplikace (60 x 25 cm) s cíleným magnetickým polem (Ochrana obsluhy před magnetickým zářením) Solenoid pro končetinové aplikace Ø 30 cm s cíleným magnetickým polem (Ochrana obsluhy před magnetickým zářením)</p>	1	1 ks	0.08
39c	<p>Vodní lázeň na ohřev nosičů tepla</p> <ul style="list-style-type: none"> · Regulátor (on-off): 30 - 90 °C digitální · Přípojka: 230 V · Výkon: 700 W · Vodní lázeň: 24 litrů · Parafínová lázeň: 20 litrů · Materiál: nerez · Minimální kapacita: 5 nosičů tepla středních 40x30 cm 		1 ks	0.10
39d	<p>Infračervený zářič (infralampa)</p> <p>Přístroj vybaven lampami, které je možné zapínat jednotlivě a výkon žárovek lze plynule regulovat Celokovová konstrukce na stojanu, přístroj lze snadno nastavit do požadované polohy Stojan infralampy musí umožnit manipulaci nad lehátko, vybaveno časovačem se zvukovou signalizací</p>		1 ks	0.10


ozn.	popis	schéma	počet ks	místnost č.
61b	<p>Sprchové transportní lehátko - 1 kus společný pro obě koupelny</p> <p>umožňuje transport a mytí v poloze v leže</p> <p>Ovládání nahoru / dolů pomocí nožního pedálu dálkovým ovládáním (<i>elektrická verze</i>)</p> <p>Sklopné opěrky nohou a zad, 5 poloh</p> <p>Velký rozsah zdvihu</p> <p>Výdrž baterie (<i>80 zdvihů při 130 kg</i>)</p> <p>Bezpečnostní rám, otočitelný o 180°</p> <p>Opěrka nohou i hlavy z polyuretanové pěny</p> <p>Sklopné opěrky zad a nohou, 5 poloh</p> <p>4 kolečka, 2 s brzdami</p> <p>24 V elektrický motor</p> <p>Elektrický ruční ovladač, 2 směry</p> <p>Tlačítko nouzového zastavení</p> <p>Tlačítko nouzového spuštění dolů</p> <p>Sklopné opěrky nohou a zad, 5 poloh</p>		1 ks	1.09.2
61c	<p>Sprchová židle elektrická – 1 kus společný</p> <p>Výškově nastavitelné a sklopné sprchovací křeslo</p> <p>Elektrický pohon, který zvedne do 135 kg váhy</p> <p>Profilované sedátko</p> <p>Vyjímatelná toaletní nádoba</p> <p>Otočná kolečka Ø 125 mm s brzdami</p> <p>Skládací područky s bezpečnostními zámkami</p> <p>Výškově nastavitelné sklopné stupačky</p> <p>Výškově nastavitelná 3dílná odnímatelná opěrka hlavy</p> <p>Vhodné pro osoby s hmotností do 135 kg</p>		1 ks	1.09.2
10	<p>Vyšetřovací lehátko</p> <p>Jednoduchá pevná kovová konstrukce</p> <p>Hlavový dílec lze jednoduše nastavit pomocí polohovacího hřebene</p> <p>Komfortní matrace o výšce cca 6 cm, čalouněná odolnou koženou</p> <p>Nosnost lehátka cca 140kg</p>		1 ks	1.08

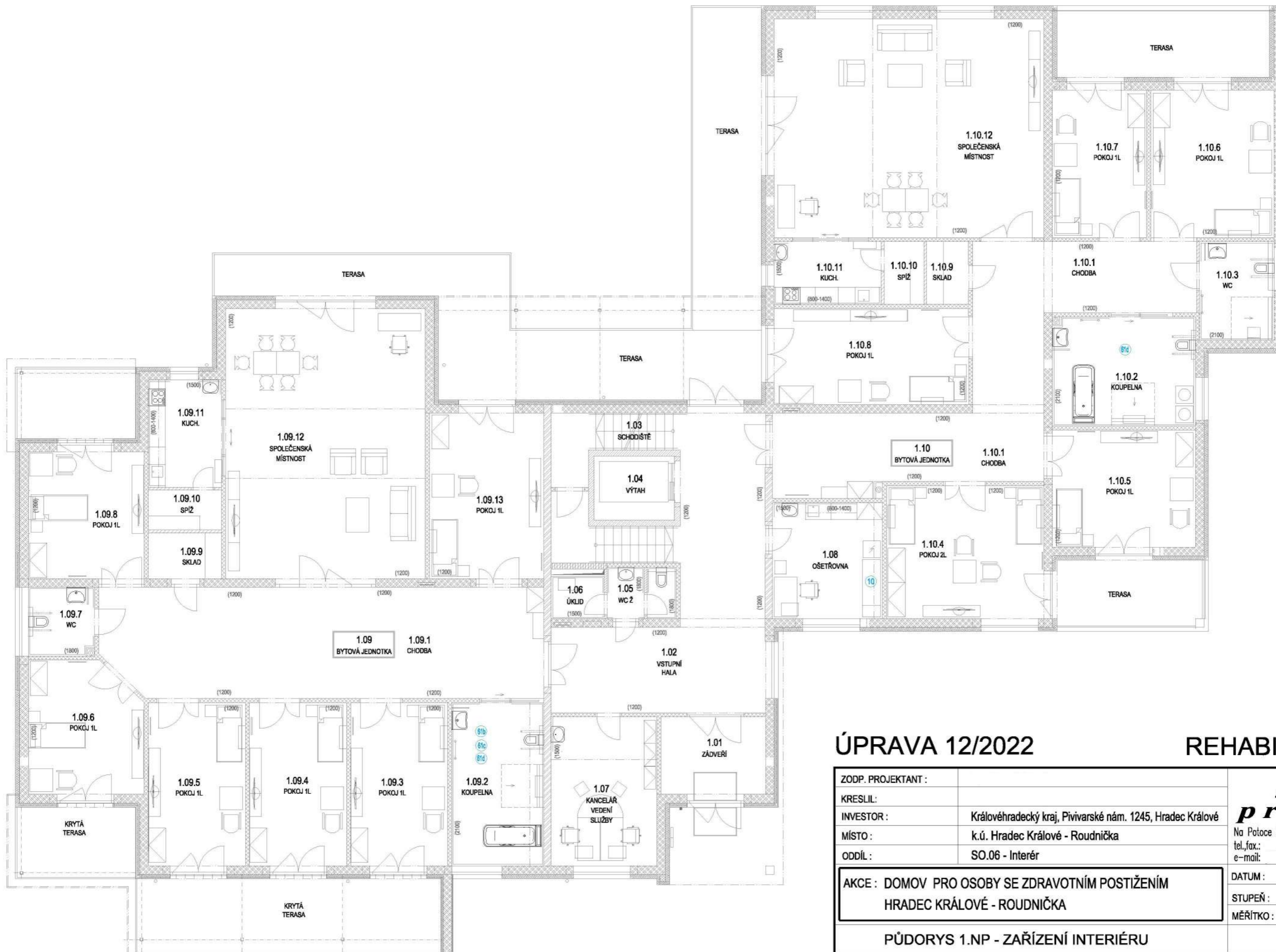
ozn.	popis	schéma	počet ks	místnost č.
61d	<p>Mobilní sprchovací systém pro poskytnutí hygieny přímo na lůžku</p> <p>Voděodolné ovládání IP68</p> <p>Ruční sprcha s integrovaným ovladačem proudu vody</p> <p>2 ks voděodolné prostěradlo + 2 ks upevňovací klipy</p> <p>Nerezový zásobník na vodu – 23 l</p> <p>Aktivní odsávání použité vody</p> <p>Nastavitelná teplota vody</p> <p>Jednoduchá údržba</p> <p>Automatická desinfekce vnitřního okruhu</p> <p>Jednoduché vypouštění použité vody</p> <p>Funkce pro teplotní desinfekci systému</p> <p>Oddělené okruhy pro čistou a použitou vodu</p> <p>6 ks koleček Ø100 mm, dvě kolečka s brzdou</p> <p>Zásobník na desinfekci, 5 l</p> <p>Čerpadlo na čistou vodu 8 l/min, 24 V</p> <p>Čerpadlo na odpadní vodu 14 l/min, 24 V</p>		1 ks	1.09.2 1.10.2



ÚPRAVA 12/2022


REHABILITACE

ZODP. PROJEKTANT :		 pridos Na Potoce 648, Hradec Králové 11 tel., fax.: 132 07 245 e-mail:	
KRESLIL:			
INVESTOR :	Královéhradecký kraj, Pivovarské nám. 1245, Hradec Králové		
MÍSTO :	k.ú. Hradec Králové - Roudnička		
ODDÍL :	SO.06 - Interér	DATUM :	08/2018
AKCE : DOMOV PRO OSOBY SE ZDRAVOTNÍM POSTIŽENÍM HRADEC KRÁLOVÉ - ROUDNIČKA		STUPEŇ :	DPS
PŮDORYS 1.PP - ZAŘÍZENÍ INTERIÉRU		MĚŘÍTKO :	1:125
			01



ÚPRAVA 12/2022

REHABILITACE

ZODP. PROJEKTANT :		 pridos Na Potoce 648, Hradec Králové 11 tel., fax.: IČO:132 07 245 e-mail:
KRESLIL:		
INVESTOR :	Královéhradecký kraj, Pivovarské nám. 1245, Hradec Králové	
MÍSTO :	k.ú. Hradec Králové - Roudnička	
ODDÍL :	SO.06 - Interér	
AKCE : DOMOV PRO OSOBY SE ZDRAVOTNÍM POSTIŽENÍM HRADEC KRÁLOVÉ - ROUDNIČKA		DATUM : 08/2018 STUPEŇ : DPS MĚŘÍTKO : 1:125
PŮDORYS 1.NP - ZAŘÍZENÍ INTERIÉRU		02



ZDRAVOTNICKÁ TECHNIKA



BTL-1300 COMFORT

TERAPEUTICKÉ LEHÁTKO, 2-DÍLNÉ

- Dvoudílné terapeutické lehátko
- Elektricky výškově nastavitelné (42-95cm)
- Hlavová část nastavitelná plynovou vzpěrou
- Standardní šířka: 70cm
- Standardní délka: 195cm
- Otvor pro obličej
- Ruční ovladač elektromotoru
- Funkční design přináší vysoký stupeň bezpečnosti a komfortu
- Navrženo a konstruováno zvláště pro použití ve zdravotnictví
- Univerzálnost použití
- Odolná konstrukce
- Dokonalá stabilita
- Výkonné a spolehlivé motory s tichým chodem
- Koženky z nehořlavého a snadno čistitelného materiálu
- Široká škála barev koženek
- Barva konstrukce: šedá
- Snadná údržba



BTL-6000 HIGH INTENSITY LASER II. GENERACE

BTL představuje první inteligentní automatický systém pro **skenování laserem** 4. třídy s nejvyšším výkonem a ideální vlnovou délkou. Díky nejvhodnější interakci s tkání umožňuje **vlnová délka 1064 nm** i ošetření hluboko uložených struktur. Průměrný výkon **30 W** nabízí možnost maximalizovat účinky **pulzní analgezie**, stejně jako provádět silně **termické terapie** na **velkých plochách** v krátkém čase.

TECHNOLOGIE PŘÍŠTÍ GENERACE

- Nejnovější terapeutická technologie pro efektivní léčbu širokého spektra onemocnění pohybového aparátu
- Bezbolestná a neinvazivní terapie bez vedlejších účinků
- Neomezený přístup do tkáně díky maximálnímu výkonu až 30 W
- Střední hodnota max. výkonu až 30 W pro kontinuální i pulzní režim
- Optimální terapeutický účinek unikátní vlnovou délkou 1064 nm
- Nejúčinnější průnik energie
- Pulsní mód pro silnou a dlouhotrvající analgezi
- Přednastavené protokoly pro jednoduchou aplikaci
- Personalizovaná terapie
- Víceúrovňová kalibrace
- Uživatelsky příjemné rozhraní
- Vestavěná terapeutická encyklopedie s anatomickými obrázky
- Intuitivní ovládání přes barevný dotykový displej



20 W

INOVATIVNÍ APLIKÁTOR PRO HLADKOU TERAPII



Optický systém

Nastavitelná velikost hlavičky bez nutnosti použití různých distančních vložek

Snadná obsluha

Ovládací tlačítka terapie na aplikátoru



Termické terapie na ploše do **500 cm²**
Kratší čas terapie
Intenzivní pulzní analgezie

TECHNICKÉ PARAMETRY

Model	BTL-6000 High Intensity Laser 10 W	BTL-6000 High Intensity Laser 20 W	BTL-6000 High Intensity Laser 30 W
Uživatelské rozhraní	5.7" barevný dotykový displej	8.4" barevný dotykový displej	8.4" barevný dotykový displej
Maximální výkon	10 W	20 W	30 W
Operační vlnová délka	1064 nm		
Frekvence	1 Hz–20 000 Hz (20 kHz)		
Duty faktor	25 % – 75 %		
Režim	Kontinuální, pulzní, superpulzní, triangulární, sekvenční, jeden pulz		
Rozměr léčené oblasti	1 cm ² –500 cm ²		
Přednastavené protokoly	43		
Vlastnosti	Screening těla, víceúrovňová kalibrace, aplikátor		
Rozměry	320 × 190 × 280 mm		
Hmotnost (bez přístrojového stolku)	max. 8 kg		
Napětí	100–240 V AC, 50–60 Hz		
Standardní příslušenství	2× bezpečnostní brýle, optický zoom, držák aplikátoru		

NEREZOVÉ KOMBINOVANÉ VANY

BTL-25 L

- Nerezová kombinovaná vana
- Regulovatelný termostat
- Výpustní ventil
- Doporučená kapacita: 5 nosičů tepla
- Vodní lázeň 24 litrů
- Parafínová lázeň 20 litrů
- Přístrojový stůlek v ceně

Základní technické parametry:

Regulátor (on-off)	30-90° digitální
Příkon	1500 W (700 W)
Vnější rozměr	330 x 540 x 290 mm



BTL-4000 PREMIUM

BTL-4940 PREMIUM

- **4-kanálový magnetoterapeutický přístroj**
- **Velký barevný dotykový displej 7"**
- **QUICK protokoly**
- **Anatomická navigace**
- **Databáze pacientů**
- Přednastavené protokoly a terapeutická encyklopedie
- Uživatelem definované protokoly
- Identifikace a kontrola funkčnosti připojeného příslušenství
- Cílené magnetické pole (FMF™ Technologie)
- Uživatelem definované série magnetických pulsů
- Pohodlné a lehké aplikátory
- Stůlek (volitelně)



APLIKÁTORY

MAGNETOTERAPEUTICKÉ LEHÁTKO

- Včetně solenoidu Ø 70 cm
- Snadné a pohodlné nastavení polohy solenoidu v celé délce lehátka
- Délka: 200 cm
- Šířka (se solenoidem/bez solenoidu) 74 cm/55 cm
- FMF technologie
- **Včetně dopravy a instalace**



APLIKÁTOR DISK

- Pro lokální aplikace
- 13 x 13 cm
- FMF technologie



APLIKÁTOR DOUBLE DISK

- Pro dvoustranné aplikace
- 2x (13 x 13 cm)
- FMF technologie



LINEÁRNÍ APLIKÁTOR

- Pro páteřní a další podélné aplikace
- 60 x 25 cm
- FMF technologie



APLIKÁTOR SOLENOID 30 cm

- Pro končetinové aplikace
- Ø 30 cm
- FMF technologie



PŘÍSTROJOVÝ STOLEK

SOLMED TRIO

- infrazářič s 3 lampami
- celkový výkon max. 1125 W
- elektronický ovládací panel
- kolečka s brzdou
- možnost polohování zářičů
- **výkon každého zářiče max. 375 W**
- **nastavení časového spínače 1–30 min**
- nastavitelná výška pomocí plynové vzpěry
- příslušenství: modré filtry, červené filtry, ochranné brýle



Polohovatelné vyšetřovací lehátko – MOV330BLU

Lehátka Lybra s nastavitelným podhlavníkem jsou určena pro všechny druhy vyšetření, rehabilitace, fyzioterapie i magnetoterapie.

Zdravotnické lehátko s lakovaným ocelovým rámem o průměru 3,5 cm a 6 cm vysokým polstrováním ze zdravotnické antibakteriální modré koženky s polyuretanovou vycpávkou.

Nohy lehátka mají průměr 3 cm. Lehátko je lehce omyvatelné a ohnivzdorné.

Barva čalounění: černá, modrá, bílá

Technické parametry:

- Délka: 185 cm; 128 cm a 58 cm
- Šířka: 60 cm
- Výška: 79 cm
- Hmotnost: 33 kg
- Mechanicky nastavitelné opěradlo
- Maximální nosnost: 180 kg





REVAL

Koupací a sprchové systémy

Soflex

sprchovací křeslo

Soflex je výškově nastavitelné a sklopné sprchovací křeslo pro zjednodušení hygienických postupů. Bezpečné a pohodlné křeslo pro uživatele i pečující personál.



- ✓ Nastavitelná opěrka hlavy
- ✓ Nastavitelné opěrky nohou
- ✓ Kompaktní rozměry pro snadnou manipulaci
- ✓ Brzděná kolečka
- ✓ Možnost toaletní nádoby
- ✓ Lze jednoduše umístit přímo nad toaletu
- ✓ Sedátko speciálně vyvinuté pro jednoduchou hygienu
- ✓ Pohodlné nastavení výšky sedačky
- ✓ Nastavení sklonu sedačky
- ✓ Hydraulické nebo elektrické provedení
- ✓ **Nosnost 135 kg**



stamed

www.stamed.cz

Technické specifikace

- Ocelová konstrukce s šedým lakem Rilsan
- Otočná kolečka Ø 125 mm s brzdami
- Rukojeť pro doprovod
- Skládací područky s bezpečnostními zámky
- Výškově nastavitelné sklopné stupačky
- Výškově nastavitelná 3dílná odnímatelná opěrka hlavy

Funkce

- Vhodné pro osoby s hmotností do 135 kg
- Hmotnost křesla: hydraulické 35 kg / elektrické 39 kg
- Minimální výška sedáku: 50 cm
- Rozsah zdvíhu: 55 cm
- Rozsah sklonu sedáku: 1 - 10°, poté 10 - 30°
- Nastavení výšky pro opěrku hlavy: 13 cm
- Nastavení výšky pro opěrky nohou: 10 cm

Kódy produktu

Soflex hydraulické křeslo	5601.00
Soflex křeslo s elektrickým pohonem.....	5605.00

Příslušenství

Toaletní nádoba	5600.10
Bezpečnostní pás na tělo	5600.20
Spojovací popruh	5600.30
Bezpečnostní pás na nohy	5600.40
Stupačky / Podpora nohou	5600.50
Umyvadlo na mytí vlasů	5600.60



Nastavitelná opěrka hlavy



Umyvadlo na mytí vlasů



Spojovací popruh



Vyjímatelná toaletní nádoba



Podpora nohou



Bezpečnostní pás na tělo

Certifikace

93/42/EEC

(Směrnice o zdravotnických prostředcích)

 **stamed**

www.stamed.cz

Koupačí a sprchové systémy

RUBY mobilní sprchový systém

Ruby je mobilní sprchovací systém pro přímou hygienu ležících osob na lůžku. Díky zásobníku na vodu, ohřevu a následnému odčerpání vody je možné ležící osobu osprchovat přímo na lůžku. Není potřeba další napojení na vodovod, pouze připojení do elektrické zásuvky.



- ✓ Nerezový zásobník na vodu – 23 l
- ✓ Aktivní odsávání použité vody
- ✓ Nastavitelná teplota vody
- ✓ Jednoduchá údržba
- ✓ Automatická desinfekce vnitřního okruhu
- ✓ Jednoduché vypouštění použité vody
- ✓ Funkce pro teplotní desinfekci systému
- ✓ Oddělené okruhy pro čistou a použitou vodu
- ✓ 6 ks koleček Ø100 mm, dvě kolečka s brzdou
- ✓ Zásobník na desinfekci, 5 l



Krok 1



Naplňte zásobník vodou.

Krok 2



Umístěte systém Ruby k lůžku za nastavte požadovanou teplotu vody. Zapněte funkci ohřívání a chvíli počkejte, než systém dosáhne požadované teploty vody. (Doba ohřevu studené vody v zásobníku je cca 10 minut).

Krok 3



Pod ležící osobu na lůžku rozložte velkou osušku. Přesný postup je k vidění na ukázkových videích.

Krok 4



Rozložte osušku, pod ležící osobu, speciální nepromokavé prostěradlo a v rozích připevněte k lůžku pomocí klipsů, které jsou součástí dodávky systému.

Krok 5



Připravte odsávací hadici do oblasti nohou pro odsávání použité vody. Pro zabezpečení plynulého odtoku je vhodné lůžko v oblasti nohou lehce snížit. Připravte sprchu a zkontrolujte, že má voda požadovanou teplotu.

Krok 6



Pokud je teplota vody správná, můžete osprchovat ležící osobu. Ujistěte se, že je zapnuté odsávání použité vody.

Krok 7



Po dokončení sprchování a odsátí vody pacienta osušte.

Krok 8



Po dokončení mytí vyprázdněte zásobník použité vody, přístroj vyčistěte a připravte pro další použití.

Obsah dodávky

- Základní jednotka systému se 6 směrovými kolečky
- Sprchovací hadice
- Zásobník na čistou vodu
- Zásobník na špinavou vodu
- Zásobník desinfekce
- 1 ks voděodolné prostěradlo (šířka 90 cm)
- 5 ks jednorázových voděodolných prostěradel
- 4 ks upevňovací klipy
- Bílá osuška šíře 158 cm

Certifikace

- **93/42/EEC** – Třída 11
(Směrnice o zdravotnických prostředcích)
- **IPX4 třída 1** – CEI 60601-1
- **CE označení**

 **stamed**

www.stamed.cz

Koupací a sprchové systémy

Topaz mobilní zvedací systém s lehátkem

Lehátko topaz je zařízení pro pohodlný transport
a poskytnutí hygieny v leže.

- ✓ Vysoký rozsah zdvihu
- ✓ Polstrování z polyuretanové pěny
- ✓ Speciální antikorozi povrchová úprava Rilsan
- ✓ Manuální nebo elektrické ovládání
- ✓ Sklopné opěrky zad a nohou, 5 poloh
- ✓ Jednoduchá údržba a desinfekce
- ✓ **Nosnost 150 kg**



stamed

www.stamed.cz

Hydraulická verze

kód: 5472.00

Specifikace

- Zdvih pomocí hydraulického pístu
- Ovládání pomocí nožního pedálu
- Maximální výška zdvihu: 50 cm
- Hmotnost celého zařízení: 58 kg

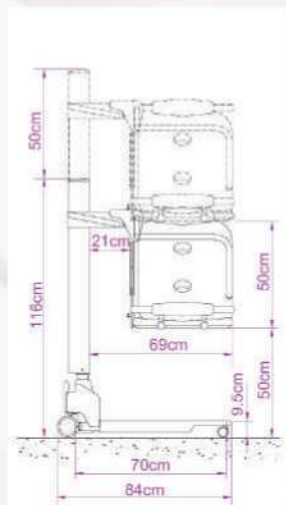


Elektrická verze

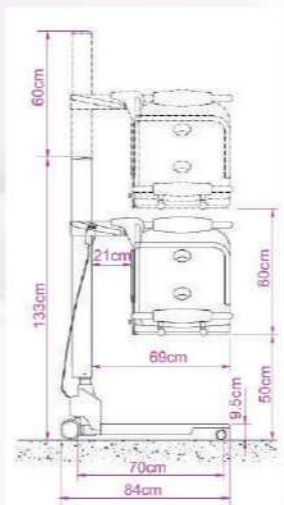
kód: 5479.00

Specifikace

- 24 V elektrický motor
- Elektrický ruční ovladač, 2 směry
- Tlačítko nouzového zastavení
- Tlačítko nouzové spuštění
- Nabíjecí baterie 2x 12 V, 8 Ah
- 24 V nabíječka, baterie s kapacitou 1300 mAh
- Maximální výška zdvihu: 60 cm
- Hmotnost celého zařízení: 63 kg
- Výdrž baterie při plném nabití: 80 zdvihů při 130 kg



Hydraulická verze



Elektrická verze



Příklad použití

Certifikace

- 93/42/EEC (Směrnice o zdravotnických prostředcích)
- EN 10535 (Zvedáky pro přepravu osob se zdravotním postižením)



stamed

www.stamed.cz

DOMOV PRO OSOBY SE ZDRAVOTNÍM POSTIŽENÍM HRADEC KRÁLOVÉ - ROUDNIČKA

Nábytek a zařízení

RHB POMŮCKY

1.PP - Suterén

739 200,00

1.NP - Přizemí

678 084,94

Cena bez DPH celkem

RHB POMŮCKY
1 417 284,94 Kč

DPH 21% Celkem

297 629,84 Kč

Cena celkem včetně DPH

1 714 914,77 Kč

DOMOV PRO OSOBY SE ZDRAVOTNÍM POSTIŽENÍM HRADEC KRÁLOVÉ - ROUDNIČKA

RHB pomůcky

Místnost : 008 - REHABILITACE

Položka číslo	Popis	počet ks	cena bez DPH	cena celkem bez DPH
9	Vybavení rehabilitace přístroji	1 x komplet		
9a	Masážní stůl Dvoudílné terapeutické lehátko Elektricky výškově nastavitelné Hlavová část nastavitelná plynovou vzpěrou S otvorem pro obličej + výplň Ruční ovladač elektrického zdvihu Vysoký stupeň bezpečnosti a komfortu Univerzálnost použití, odolná konstrukce, dokonalá stabilita Nosnost min. 170kg Rozměr lůžka cca 195x70cm Koženky z nehořlavého a snadno čistitelného materiálu Manipulační kolečka Držák hygienického papíru	1	45 000 Kč	45 000,00 Kč
9b	Laser Laser pro rehabilitační a ortopedické využití Neomezený vstup do tkáně díky maximálnímu výkonu až 20 W Střední hodnota max. výkonu až 20 W pro kontinuální i pulsní režim Optimální terapeutický účinek vlnovou délkou 1064 nm Pulsní mód pro silnou a dlouhotrvající analgezii Přednastavené protokoly pro jednoduchou aplikaci Personalizovaná terapie Víceúrovňová kalibrace Uživatelsky příjemné rozhraní Vestavěná terapeutická encyklopedie s anatomickými obrázky Intuitivní ovládání přes barevný dotykový displej Aplikátor s nastavitelnou velikostí hlavice bez nutnosti použití různých distančních vložek Příslušenství k laseru: Stolek s kolečky,úložným prostorem a brzdou Brýle	1	442 700 Kč	442 700,00 Kč
9c	Magnetoterapie 4-kanálový magnet s dotykovým displejem min. 7'' pro snadné a efektivní ovládání 2 nezávislé kanály,4 výstupy Přednastavené programy pro různé lékařské obory Uživatelem definované protokoly Obrázková a terapeutická encyklopedie Možnost ukládání databáze pacientů do přístroje Identifikace a kontrola funkčnosti připojeného příslušenství Cílené magnetické pole(Ochrana obsluhy před magnetickým zářením)	1	161 700 Kč	161 700,00 Kč

Kombinace pulzního a stacionárního magnetického pole s nastavitelným poměrem
Připojení k PC (pro upgrade softwaru)
Stolek (volitelně) s úložným prostorem a s kolečky a brzdami.

Aplikátory - příslušenství k magnetoterapii

Magnetoterapeutické lehátko s pojízdným solenoidem (70cm) s Cíleným magnetickým polem (Ochrana obsluhy před magnetickým zářením)

Lokální aplikátor 13x13cm s Cíleným magnetickým polem (Ochrana obsluhy před magnetickým zářením)

Dvoustraný aplikátor 2x(13x13cm) s Cíleným magnetickým polem (Ochrana obsluhy před magnetickým zářením)

Lineární aplikátor Pro páteřní a další podélné aplikace (60 x 25 cm) s Cíleným magnetickým polem (Ochrana obsluhy před magnetickým zářením)

Solenoid pro končetinové aplikace Ø 30 cm s Cíleným magnetickým polem (Ochrana obsluhy před magnetickým zářením)

Místnost : 010 - KOUPELNA REHABILITACE

Položka číslo	Popis			
39c	Vodní lázeň na ohřev nosičů tepla <ul style="list-style-type: none">Regulátor (on-off): 30 - 90 °C digitálníPřípojka: 230 VVýkon: 700 WVodní lázeň: 24 litrůParafínová lázeň: 20 litrůMateriál: nerezMinimální kapacita: 5 nosičů tepla středních 40x30 cm	1	34 200 Kč	34 200,00 Kč
39d	Infazářič profi	1	55 600 Kč	55 600,00 Kč

Cena celkem bez DPH

RHB pomůcky

739 200,00 Kč

DOMOV PRO OSOBY SE ZDRAVOTNÍM POSTIŽENÍM HRADEC KRÁLOVÉ - ROUDNIČKA

RHB pomůcky

Místnost : 1.09.2 - KOUPELNA

Položka číslo	Popis	počet ks	cena bez DPH	cena celkem bez DPH
61	Vybavení přístroji			
	<p>61b Sprchové transportní lehátko -1 kus společný pro obě koupelny umožňuje transport a mytí v poloze v leže Ovládání nahoru / dolů pomocí nožního pedálu dálkovým ovládáním (<i>elektrická verze</i>) Sklopné opěrky nohou a zad, 5 poloh Velký rozsah zdvihu Výdrž baterie (<i>80 zdvihů při 130 kg</i>) Bezpečnostní rám, otočitelný o 180° Opěrka nohou i hlavy z polyuretanové pěny Sklopné opěrky zad a nohou, 5 poloh 4 kolečka, 2 s brzdami 24 V elektrický motor Elektrický ruční ovladač, 2 směry Tlačítko nouzového zastavení Tlačítko nouzového spuštění dolů Sklopné opěrky nohou a zad, 5 poloh</p>	1	156 041 Kč	156 040,87 Kč
	<p>61c Sprchová židle elektrická – 1 kus společný Výškově nastavitelné a sklopné sprchovací křeslo Elektrický pohon, který zvedne do 135 kg váhy Profilované sedátko Vyjímatelná toaletní nádoba Otočná kolečka Ø 125 mm s brzdami Skládací područky s bezpečnostními zámkami Výškově nastavitelné sklopné stupačky Výškově nastavitelná 3dílná odnímatelná opěrka hlavy Vhodné pro osoby s hmotností do 135 kg</p>	1	135 473 Kč	135 472,70 Kč
	<p>Místnost : 1.09.2 KOUPELNA 1.10.2 KOUPELNA</p> <p>Mobilní sprchovací systém pro poskytnutí hygieny přímo na lůžku Voděodolné ovládání IP68 Ruční sprcha s integrovaným ovladačem proudu vody 2 ks voděodolné prostěradlo + 2 ks upevňovací klipy Nerezový zásobník na vodu – 23 l Aktivní odsávání použité vody Nastavitelná teplota vody Jednoduchá údržba Automatická desinfekce vnitřního okruhu Jednoduché vypouštění použité vody Funkce pro teplotní desinfekci systému</p>	2	185 974 Kč	371 948,76 Kč

Oddělené okruhy pro čistou a použitou vodu
6 ks koleček Ø100 mm, dvě kolečka s brzdou
Zásobník na desinfekci, 5 l
Čerpadlo na čistou vodu 8 l/min, 24 V
Čerpadlo na odpadní vodu 14 l/min, 24 V

Místnost : 1.08 - OŠETŘOVNA

10 Vyšetřovací lehátko

1

14 623 Kč

14 622,61 Kč

Cena celkem bez DPH

RHB pomůcky

678 084,94 Kč

Vysvětlení / doplnění / změna zadávací dokumentace č. 1

Veřejná zakázka:	Rozvoj dostupnosti pobytových služeb pro osoby s postižením v lokalitě Hradec Králové – dodávka rehabilitačních pomůcek
Ev. č. VVZ:	Z2023-004078
Zadavatel:	Královéhradecký kraj, se sídlem Pivovarské náměstí 1245, 500 03 Hradec Králové, IČO 708 89 546
Způsob zadání:	Otevřené nadlimitní řízení veřejné zakázky na dodávky podle zákona č. 134/2016 Sb., o zadávání veřejných zakázek, ve znění pozdějších předpisů (dále jen „zákon“)

Zadavatel poskytuje vysvětlení / doplnění / změnu zadávací dokumentace v souladu s § 98 odst. 3 a § 99 zákona bez předchozí žádosti dodavatele.

Zadavatel upravuje popis položky 61c z původního „Sprchová židle hydraulická – 1 kus společný“ na „Sprchová židle elektrická – 1 kus společný“. Věcný popis položky a její množství se nemění.

Nejedná se tak o věcnou změnu, pouze o opravu chyby v psaní v popisu položky.

V souvislosti s výše uvedeným se mění tabulka 3 v příloze č. 2a – technická specifikace a popis položky č. 61c v příloze č. 2b – rozpočet.

Místo a lhůta pro podání nabídek

Vzhledem k povaze vysvětlení / doplnění / změny zadávací dokumentace zadavatel přiměřeně prodlužuje lhůtu pro podání nabídek.

Lhůta pro podání nabídek nově končí dne 1. 3. 2023 ve 14:00 hodin.

Přílohy: Tabulka 3
Rozpočet

Vysvětlení / doplnění / změna zadávací dokumentace č. 2

Veřejná zakázka:	Rozvoj dostupnosti pobytových služeb pro osoby s postižením v lokalitě Hradec Králové – dodávka rehabilitačních pomůcek
Ev. č. VVZ:	Z2023-004078
Zadavatel:	Královéhradecký kraj, se sídlem Pivovarské náměstí 1245, 500 03 Hradec Králové, IČO 708 89 546
Způsob zadání:	Otevřené nadlimitní řízení veřejné zakázky na dodávky podle zákona č. 134/2016 Sb., o zadávání veřejných zakázek, ve znění pozdějších předpisů (dále jen „zákon“)

Zadavatel poskytuje vysvětlení / doplnění / změnu (dále „VDZ“) zadávací dokumentace v souladu s § 98 odst. 3 a § 99 zákona na základě předchozí žádosti dodavatele.

Dotaz č. 1

V technické specifikaci i výkazu výměr chybí parametry u položek č. 39 d a 10 (infrazářič a vyšetřovací lehátko). Prosíme o doplnění.

Odpověď na dotaz č. 1

Zadavatel doplňuje parametry položek č. 39d – vyšetřovací lehátko a č. 10 – infrazářič.

V souvislosti s výše uvedeným zadavatel uveřejňuje upravené tabulky č. 2 a 3 v příloze č. 2a – technická specifikace a upravenou přílohu č. 2b – výkaz výměr.

Místo a lhůta pro podání nabídek

Vzhledem k povaze vysvětlení / doplnění / změny zadávací dokumentace a s odkazem na § 98 odst. 4 zákona zadavatel přiměřeně prodlužuje lhůtu pro podání nabídek.

Lhůta pro podání nabídek nově končí dne 6. 3. 2023 ve 14:00 hodin.

Přílohy: Tabulka 2
Tabulka 3
Výkaz výměr