

**PACHTOVNÍ SMLOUVA**  
**č. 2015/1/000300/SML-OMM-16-180/2015/HI**

uzavřená dle ust. § 2332 a násl. zák. č. 89/2012 Sb., občanský zákoník

**Smluvní strany:**

**1. Město Hlučín**

se sídlem Mírové náměstí 24/23, 748 01 Hlučín  
IČ: 00300063  
DIČ: CZ00300063  
zastoupeno: Mgr. Pavlem Paschkem, starostou  
(dále také jen „propachtovatel“)

**2. AGROZEA, spol. s r. o.**

se sídlem U Dvora 49/4, Darkovičky, 748 01 Hlučín  
IČ: 48400033  
DIČ: CZ48400033  
zastoupena: Aloisem Fichnou jednatelem společnosti  
Josefem Fusem, jednatelem společnosti  
(dále také jen „pachtýř“)

**I.**

**Předmět pachtu**

1. Propachtovatel je vlastníkem pozemků, zapsaných v katastru nemovitostí u Katastrálního úřadu pro Moravskoslezský kraj, Katastrální pracoviště Opava:

- na listu vlastnictví č. 3062 pro obec a k. ú. Hlučín, a to:

- parc. č. 1731 - orná půda o výměře 4530 m<sup>2</sup>
- parc. č. 1875/2 - zahrada o výměře 327 m<sup>2</sup>
- parc. č. 1897/1 - orná půda o výměře 210 m<sup>2</sup>
- parc. č. 1897/3 - orná půda o výměře 15 m<sup>2</sup>
- parc. č. 1925 - orná půda o výměře 7346 m<sup>2</sup>
- parc. č. 1927/5 - orná půda o výměře 6608 m<sup>2</sup>
- parc. č. 1927/15 - orná půda o výměře 41 m<sup>2</sup>
- parc. č. 2113 - orná půda o výměře 5643 m<sup>2</sup>
- parc. č. 2129 - orná půda o výměře 10831 m<sup>2</sup>
- parc. č. 2138 - trv. travní porost o výměře 807 m<sup>2</sup>
- parc. č. 2140 - orná půda o výměře 6273 m<sup>2</sup>
- parc. č. 2142/5 - trvalý travní porost o výměře 46 m<sup>2</sup>
- parc. č. 2143/6 - trvalý travní porost o výměře 163 m<sup>2</sup>
- parc. č. 2143/8 - trvalý travní porost o výměře 272 m<sup>2</sup>
- parc. č. 2172 - orná půda o výměře 1287 m<sup>2</sup>
- parc. č. 2228 - trvalý travní porost o výměře 1660 m<sup>2</sup>
- parc. č. 2245 - trvalý travní porost o výměře 496 m<sup>2</sup>
- parc. č. 2256 - trvalý travní porost o výměře 312 m<sup>2</sup>
- parc. č. 2319 - orná půda o výměře o výměře 7491 m<sup>2</sup>
- parc. č. 2358/6 - trvalý travní porost o výměře 330 m<sup>2</sup>
- parc. č. 2385 - orná půda o výměře 2133 m<sup>2</sup>
- parc. č. 2386 - orná půda o výměře 6168 m<sup>2</sup>
- parc. č. 2476 - orná půda o výměře 6254 m<sup>2</sup>
- parc. č. 2601 - trvalý travní porost o výměře 1828 m<sup>2</sup>
- parc. č. 2624 - orná půda o výměře 3080 m<sup>2</sup>

parc. č. 2633/1 - orná půda o výměře 3923 m<sup>2</sup>  
parc. č. 2642/15 - orná půda o výměře 1862 m<sup>2</sup>  
parc. č. 2748/15 - orná půda o výměře 2681 m<sup>2</sup>  
parc. č. 2770/1 - orná půda o výměře 5594 m<sup>2</sup>  
parc. č. 3900/37 - orná půda o výměře 7505 m<sup>2</sup>  
parc. č. 4087 - trvalý travní porost o výměře 11093 m<sup>2</sup>  
parc. č. 4082/11 - orná půda o výměře 1908 m<sup>2</sup>  
parc. č. 4082/12 - orná půda o výměře 372 m<sup>2</sup>  
parc. č. 4082/13 - orná půda o výměře 41 m<sup>2</sup>  
parc. č. 4194/1 - orná půda o výměře 1430 m<sup>2</sup>  
parc. č. 4195 - orná půda o výměře 52 m<sup>2</sup>  
parc. č. 4278/7 - orná půda o výměře 291 m<sup>2</sup>  
parc. č. 4203 - orná půda o výměře 75 m<sup>2</sup>  
parc. č. 4293/1 - orná půda o výměře 6609 m<sup>2</sup>  
parc. č. 4440 - orná půda o výměře 1557 m<sup>2</sup>  
parc. č. 4453 - ost. plocha o výměře 4136 m<sup>2</sup>  
parc. č. 4469/2 - ostatní plocha o výměře 159 m<sup>2</sup>  
parc. č. 4469/3 - orná půda o výměře 1174 m<sup>2</sup>  
parc. č. 4469/6 - ost. plocha o výměře 171 m<sup>2</sup>  
parc. č. 4202/194 - orná půda o výměře 2448 m<sup>2</sup>  
parc. č. 2146 - orná půda o výměře 17467 m<sup>2</sup>  
parc. č. 2138 - trv. travní porost o výměře 807 m<sup>2</sup>  
parc. č. 2148 - trv. travní porost o výměře 3503 m<sup>2</sup>  
parc. č. 2254 - trv. travní porost o výměře 1898 m<sup>2</sup>  
parc. č. 2266 - trv. travní porost o výměře 429 m<sup>2</sup>  
parc. č. 2155 - trv. travní porost o výměře 1320 m<sup>2</sup>  
parc. č. 2104 - trv. travní porost o výměře 788 m<sup>2</sup>  
parc. č. 2450/12 - trv. travní porost o výměře 107 m<sup>2</sup>  
parc. č. 2340 - orná půda o výměře 4630 m<sup>2</sup>  
parc. č. 2245 - trv. travní porost o výměře 496 m<sup>2</sup>  
parc. č. 2423 - orná půda o výměře 10446 m<sup>2</sup>  
parc. č. 4443/2 - ost. plocha o výměře 12 m<sup>2</sup>  
parc. č. 4443/3 - ost. plocha o výměře 445 m<sup>2</sup>  
parc. č. 3441/20 - orná půda o výměře 1024 m<sup>2</sup>  
parc. č. 3520/13 - orná půda o výměře 492 m<sup>2</sup>  
parc. č. 3520/12 - orná půda o výměře 801 m<sup>2</sup>  
parc. č. 4542 - orná půda o výměře 998 m<sup>2</sup>  
parc. č. 4544 - orná půda o výměře 2087 m<sup>2</sup>  
parc. č. 1444/1 - trv. travní porost o výměře 112842 m<sup>2</sup>  
parc. č. 4514/1 - ost. plocha o výměře 3390 m<sup>2</sup>  
parc. č. 4524/1 - ost. plocha o výměře 1529 m<sup>2</sup>  
parc. č. 4524/2 - ost. plocha o výměře 2128 m<sup>2</sup>  
parc. č. 4525 - ost. plocha o výměře 1179 m<sup>2</sup>  
parc. č. 4443/6 - ost. plocha o výměře 1180 m<sup>2</sup>

- na listu vlastnictví č. 480 pro obec Hlučín a k. ú. Darkovičky, a to:

parc. č. 1021/33 - orná půda o výměře 687 m<sup>2</sup>  
parc. č. 718/16 - orná půda o výměře 1600 m<sup>2</sup>  
parc. č. 1161/1 - orná půda o výměře 2462 m<sup>2</sup>  
parc. č. 1134/2 - ost. plocha o výměře 698 m<sup>2</sup>  
parc. č. 1135 - ost. plocha o výměře 685 m<sup>2</sup>  
parc. č. 1151/2 - ost. plocha 596 m<sup>2</sup>  
parc. č. 1153 - ost. plocha 2883 m<sup>2</sup>.

Propachtovatel je dále podílovým spoluvlastníkem pozemku zapsaného v katastru nemovitostí u Katastrálního úřadu pro Moravskoslezský kraj, Katastrální pracoviště Opava na listu vlastnictví č. 1094 pro obec a k. ú. Hlučín, a to:

parc. č. 2630/2 - orná půda o výměře 3355 m<sup>2</sup> - podílu o velikosti ideální ½.

2. Propachtovatel přenechává pozemky, resp. části pozemků uvedených v odst. 3 tohoto článku, pachtýři k dočasnému užívání a požívání a pachtýř se zavazuje platit za to propachtovateli pachtovné dle čl. IV. této smlouvy.

3. Předmětem pachtu jsou:

**- pozemky v k. ú. Hlučín dle situace č. 1 - 7 a č. 8, které jsou přílohou a nedílnou součástí této smlouvy, o celkové výměře 174 982 m<sup>2</sup>, a to**

parc. č. 1731 - orná půda o výměře 4530 m<sup>2</sup>  
parc. č. 1875/2 - zahrada o výměře 327 m<sup>2</sup>  
parc. č. 1897/1 - orná půda o výměře 210 m<sup>2</sup>  
parc. č. 1897/3 - orná půda o výměře 15 m<sup>2</sup>  
parc. č. 1925 - orná půda o výměře 7346 m<sup>2</sup>  
parc. č. 1927/5 - orná půda o výměře 6608 m<sup>2</sup>  
parc. č. 1927/15 - orná půda o výměře 41 m<sup>2</sup>  
parc. č. 2113 - orná půda o výměře 5643 m<sup>2</sup>  
parc. č. 2129 - orná půda o výměře 10831 m<sup>2</sup>  
parc. č. 2138 - trv. travní porost o výměře 807 m<sup>2</sup>  
parc. č. 2140 - orná půda o výměře 6273 m<sup>2</sup>  
parc. č. 2142/5 - trvalý travní porost o výměře 46 m<sup>2</sup>  
parc. č. 2143/6 - trvalý travní porost o výměře 163 m<sup>2</sup>  
parc. č. 2143/8 - trvalý travní porost o výměře 272 m<sup>2</sup>  
parc. č. 2172 - orná půda o výměře 1287 m<sup>2</sup>  
parc. č. 2228 - trvalý travní porost o výměře 1660 m<sup>2</sup>  
parc. č. 2245 - trvalý travní porost o výměře 496 m<sup>2</sup>  
parc. č. 2256 - trvalý travní porost o výměře 312 m<sup>2</sup>  
parc. č. 2319 - orná půda o výměře o výměře 7491 m<sup>2</sup>  
parc. č. 2358/6 - trvalý travní porost o výměře 330 m<sup>2</sup>  
parc. č. 2385 - orná půda o výměře 2133 m<sup>2</sup>  
parc. č. 2386 - orná půda o výměře 6168 m<sup>2</sup>  
parc. č. 2476 - orná půda o výměře 6254 m<sup>2</sup>  
parc. č. 2601 - trvalý travní porost o výměře 1828 m<sup>2</sup>  
parc. č. 2624 - orná půda o výměře 3080 m<sup>2</sup>  
parc. č. 2633/1 - orná půda o výměře 3923 m<sup>2</sup>  
parc. č. 2642/15 - orná půda o výměře 1862 m<sup>2</sup>  
parc. č. 2748/15 - orná půda o výměře 2681 m<sup>2</sup>  
parc. č. 2770/1 - orná půda o výměře 5594 m<sup>2</sup>  
parc. č. 3900/37 - orná půda o výměře 7505 m<sup>2</sup>  
parc. č. 4087 - trvalý travní porost o výměře 11093 m<sup>2</sup>  
parc. č. 4082/11 - orná půda o výměře 1908 m<sup>2</sup>  
parc. č. 4082/12 - orná půda o výměře 372 m<sup>2</sup>  
parc. č. 4082/13 - orná půda o výměře 41 m<sup>2</sup>  
parc. č. 4194/1 - orná půda o výměře 1430 m<sup>2</sup>  
parc. č. 4195 - orná půda o výměře 52 m<sup>2</sup>  
parc. č. 4278/7 - orná půda o výměře 291 m<sup>2</sup>  
parc. č. 4203 - orná půda o výměře 75 m<sup>2</sup>  
parc. č. 4293/1 - orná půda o výměře 6609 m<sup>2</sup>  
parc. č. 4440 - orná půda o výměře 1557 m<sup>2</sup>  
parc. č. 4453 - ost. plocha o výměře 4136 m<sup>2</sup>  
parc. č. 4469/2 - ostatní plocha o výměře 159 m<sup>2</sup>  
parc. č. 4469/3 - orná půda o výměře 1174 m<sup>2</sup>  
parc. č. 4469/6 - ost. plocha o výměře 171 m<sup>2</sup>  
parc. č. 4202/194 - orná půda o výměře 2448 m<sup>2</sup>  
parc. č. 2146 - orná půda o výměře 17467 m<sup>2</sup>  
parc. č. 2138 - trv. travní porost o výměře 807 m<sup>2</sup>  
parc. č. 2148 - trv. travní porost o výměře 3503 m<sup>2</sup>  
parc. č. 2254 - trv. travní porost o výměře 1898 m<sup>2</sup>  
parc. č. 2266 - trv. travní porost o výměře 429 m<sup>2</sup>

parc. č. 2155 - trv. travní porost o výměře 1320 m<sup>2</sup>  
parc. č. 2104 - trv. travní porost o výměře 788 m<sup>2</sup>  
parc. č. 2450/12 - trv. travní porost o výměře 107 m<sup>2</sup>  
parc. č. 2340 - orná půda o výměře 4630 m<sup>2</sup>  
parc. č. 2245 - trv. travní porost o výměře 496 m<sup>2</sup>  
parc. č. 2423 - orná půda o výměře 10446 m<sup>2</sup>  
parc. č. 4443/2 - ost. plocha o výměře 12 m<sup>2</sup>  
parc. č. 4443/3 - ost. plocha o výměře 445 m<sup>2</sup>  
parc. č. 3441/20 - orná půda o výměře 1024 m<sup>2</sup>  
parc. č. 3520/13 - orná půda o výměře 492 m<sup>2</sup>  
parc. č. 3520/12 - orná půda o výměře 801 m<sup>2</sup>  
parc. č. 4542 - orná půda o výměře 998 m<sup>2</sup>  
parc. č. 4544 - orná půda o výměře 2087 m<sup>2</sup>

**- části pozemků v k. ú. Hlučín dle situace č. 1, 6, 8 a 9, které jsou přílohou a nedílnou součástí této smlouvy, o celkové výměře 18 834 m<sup>2</sup>, a to**

parc. č. 1444/1 - trv. travní porost o výměře 14500 m<sup>2</sup>  
parc. č. 4514/1 - ost. plocha o výměře 500 m<sup>2</sup>  
parc. č. 4524/1 - ost. plocha o výměře 410 m<sup>2</sup>  
parc. č. 4524/2 - ost. plocha o výměře 510 m<sup>2</sup>  
parc. č. 4525 - ost. plocha o výměře 467 m<sup>2</sup>  
parc. č. 4443/6 - ost. plocha o výměře 770 m<sup>2</sup>  
parc. č. 2630/2 - orná půda o výměře 1677 m<sup>2</sup>

**- pozemky v k. ú. Darkovičky dle situace č. 10 - 12, které jsou přílohou a nedílnou součástí této smlouvy, o celkové výměře 6 132 m<sup>2</sup>, a to**

parc. č. 1021/33 - orná půda o výměře 687 m<sup>2</sup>  
parc. č. 718/16 - orná půda o výměře 1600 m<sup>2</sup>  
parc. č. 1161/1 - orná půda o výměře 2462 m<sup>2</sup>  
parc. č. 1134/2 - ost. plocha o výměře 698 m<sup>2</sup>  
parc. č. 1135 - ost. plocha o výměře 685 m<sup>2</sup>

**- části pozemků v k. ú. Darkovičky dle situace č. 10, která je přílohou a nedílnou součástí této smlouvy, o celkové výměře 670 m<sup>2</sup>, a to**

parc. č. 1151/2 - ost. plocha 200 m<sup>2</sup>  
parc. č. 1153 - ost. plocha 470 m<sup>2</sup>.

Celková výměra propachtovaných pozemků a částí propachtovaných pozemků činí 200 618 m<sup>2</sup>.

## **II. Účel pachtu**

Předmět pachtu se propachtovává za účelem zemědělského využití (zemědělské činnosti a výroby) a obhospodařování této půdy. Pachtýř se zavazuje užívat pozemky pouze ke sjednanému účelu.

## **III. Doba pachtu a výpověď smlouvy**

1. Tato smlouva se uzavírá na dobu neurčitou počínaje od 1. ledna 2016.

2. Tuto smlouvu lze vypovědět v dvanáctiměsíční výpovědní době tak, aby pacht skončil koncem pachtovního roku. Pachtovním rokem se rozumí období od 1.10. kalendářního roku do 30.9. následujícího kalendářního roku. Výpověď musí být podána písemně a výpovědní doba počíná běžet prvním dnem kalendářního měsíce následujícího po měsíci, ve kterém byla výpověď doručena druhé smluvní straně.

3. V případě ukončení pachtu výpovědí se pachtýř zavazuje propachtované pozemky vyklidit a vrátit je propachtovateli v náležitém stavu k poslednímu dni trvání pachtu. Pozemky musí být propachtovateli vráceny podmíněné a neosetě. Pokud je pachtýř v tomto stavu propachtovateli nevrátí, propachtovatel je oprávněn uvést pozemky do tohoto stavu na náklady pachtýře.

4. Nebudou-li pozemky vyklizeny v době dle odst. 3. tohoto článku, mohou být vyklizeny propachtovatelem na náklady pachtýře, přičemž propachtovatel neodpovídá za případné škody způsobené pachtýři při vyklizení pozemků.

5. Neuhradí-li pachtýř pachtovné povýšené o úroky z prodlení a smluvní pokutu ani do posledního dne měsíce následujícího po měsíci, ve kterém mělo být pachtovné dle čl. IV. této smlouvy uhrazeno nebo poruší-li jinou svou povinnost plynoucí mu z této smlouvy, vyhrazuje si propachtovatel právo tuto pachtovní smlouvu vypovědět v jednoměsíční výpovědní době, počínající prvním dnem kalendářního měsíce následujícího po měsíci, ve kterém byla výpověď doručena pachtýři. Výpověď musí být podána písemně.

#### **IV. Pachtovné**

1. Pachtovné činí **3.500,--Kč/ha/pachtovní rok, tj. celkem 70.216,--Kč/pachtovní rok**. Pachtovné za pachtovní rok, tj. za období od 1.10. kalendářního roku do 30.9. následujícího kalendářního roku, bude pachtýřem uhrazeno vždy k 1.10. následujícího pachtovního roku. Pachtovné bude hrazeno na účet propachtovatele, vedený u České spořitelny a.s., pobočky Hlučín, č. ú. **19-1843589399/ 0800, var. symbol [REDACTED]**.

2. Propachtovatel je oprávněn upravit pachtovné dle míry inflace vyjádřené přírůstkem průměrného ročního indexu spotřebitelských cen (vyjadřuje procentní změnu průměrné cenové hladiny za 12 posledních měsíců proti průměru 12 předchozích měsíců), a to k 1.10. příslušného kalendářního roku. O tomto zvýšení propachtovatel pachtýře předem písemně vyrozumí.

3. Pachtovné za období od 1.1.2016 do 30.9.2016 činí celkem 52.662,-- Kč a bude pachtýřem uhrazeno k 1.10.2016.

#### **V. Práva a povinnosti smluvních stran**

1. Pachtýř se zavazuje užívat pozemky s péčí řádného hospodáře. Pachtýř se zavazuje užívat propachtované pozemky tak, aby nedošlo k jejich poškození.

2. Pachtýř nesmí bez předchozího písemného souhlasu propachtovatele vysazovat na pozemcích trvalé porosty, realizovat stavby nebo obdobná zařízení přechodného nebo trvalého charakteru.

3. Pachtýř nesmí pozemky propachtovat jinému, přenechat je k užívání jinému nebo změnit jejich hospodářské určení anebo způsob jejich užívání nebo požívání bez předchozího písemného souhlasu propachtovatele. Poruší-li pachtýř tyto své povinnosti, propachtovatel je oprávněn vypovědět tuto smlouvu v jednoměsíční výpovědní době. Výpověď musí být podána písemně. Výpovědní doba počíná běžet prvním dnem kalendářního měsíce následujícího po měsíci, ve kterém byla výpověď doručena pachtýři.

4. Pachtýř se zavazuje umožnit propachtovateli provedení kontroly dodržování povinností pachtýře vyplývajících z této smlouvy a obecně závazných právních předpisů.

5. Pachtýř se zavazuje bez zbytečného odkladu písemně oznámit propachtovateli veškeré změny údajů týkajících se jeho osoby uvedených v této smlouvě.

6. Způsobí-li kterákoliv smluvní strana porušením povinností plynoucích jí z této smlouvy druhé smluvní straně škodu, odpovídá za ni podle příslušných ustanovení zák. č. 89/2012 Sb., občanský zákoník, o odpovědnosti za škodu.

## **VI. Sankce**

1. Nezaplatí-li pachtýř pachtovné v termínu dle čl. IV. této smlouvy, je povinen uhradit propachtovateli úroky z prodlení ve výši 10,--Kč za každý i započatý den prodlení.
2. Nezaplatí-li pachtýř pachtovné v termínu dle čl. IV. této smlouvy, je povinen propachtovateli zaplatit smluvní pokutu ve výši 0,05 % z dlužného pachtovného za každý i započatý den prodlení.
3. Právo propachtovatele na náhradu škody způsobené mu porušením povinností, na kterou se vztahuje smluvní pokuta, není výše uvedenými ustanoveními o smluvní pokutě dotčeno. Výše náhrady škody není limitována výši smluvní pokuty.

## **VII. Závěrečná ustanovení**

1. Právní vztahy v této smlouvě výslovně neupravené se řídí příslušnými ustanoveními zák. č. 89/2012 Sb., občanský zákoník.
2. Tuto smlouvu lze měnit pouze písemnými, vzestupně číslovanými dodatky podepsanými oběma smluvními stranami.
3. Smluvní strany prohlašují, že si smlouvu přečetly, že odpovídá jejich svobodné a vážné vůli, že obsah smlouvy je dostatečně určitý a jim srozumitelný a na důkaz toho ji podepisují.
4. Tato smlouva se vyhotovuje ve třech vyhotoveních s platností originálu, z nichž jedno obdrží pachtýř a dvě propachtovatel.
5. Tato smlouva je uzavřena dnem jejího podpisu smluvní stranou, která ji podepíše jako druhá v pořadí.

## **VIII. Doložka platnosti právního jednání dle § 41 zák. č. 128/2000 Sb., o obcích (obecní zřízení), v platném znění**

1. Touto doložkou se dle § 41 zák. č. 128/2000 Sb., o obcích (obecní zřízení), v platném znění, potvrzuje, že záměr Města Hlučína propachtovat pozemky parc. č. 1731, 1875/2, 1897/1, 1897/3, 1925, 1927/5, 1927/15, 2113, 2129, 2138, 2140, 2142/5, 2143/6, 2143/8, 2172, 2228, 2245, 2256, 2319, 2358/6, 2385, 2386, 2476, 2601, 2624, 2633/1, 2642/15, 2748/15, 2770/1, 3900/37, 4087, 4082/11, 4082/12, 4082/13, 4194/1, 4195, 4278/7, 4203, 4293/1, 4440, 4453, 4469/2, 4469/3, 4469/6, 4202/194, 2146, 2138, 2148, 2254, 2266, 2155, 2104, 2450/12, 2340, 2245, 2423, 4443/2, 4443/3, 3441/20, 3520/13, 3520/12, 4542, 4544 a části pozemků parc. č. 1444/1, 4514/1, 4524/1, 4524/2, 4525, 4443/6, 2630/2, vše v k. ú. Hlučín, pozemky parc. č. 1021/33, 718/16, 1161/1, 1134/2, 1135 a části pozemků parc. č.

1151/2 a 1153, vše v k. ú. Darkovičky - dle předložené přílohy č. 1 - stávajícímu uživateli za účelem zemědělské činnosti, byl v souladu s § 39 zák. č. 128/2000 Sb., o obcích (obecní zřízení), v platném znění, zveřejněn vyvěšením na úřední desce Městského úřadu Hlučín od 30.11.2015 do 22.12.2015.

2. O tomto záměru Města Hlučína bylo rozhodnuto na 27. schůzi Rady města Hlučína, konané dne 23. listopadu 2015, usnesení č. 27/10c).

3. O uzavření této pachtovní smlouvy bylo rozhodnuto na 30. schůzi Rady města Hlučína, konané dne 21. prosince 2015, usnesení č. 30/8a).

V Hlučíně dne .....

.....  
Město Hlučín  
Mgr. Pavel Paschek, starosta

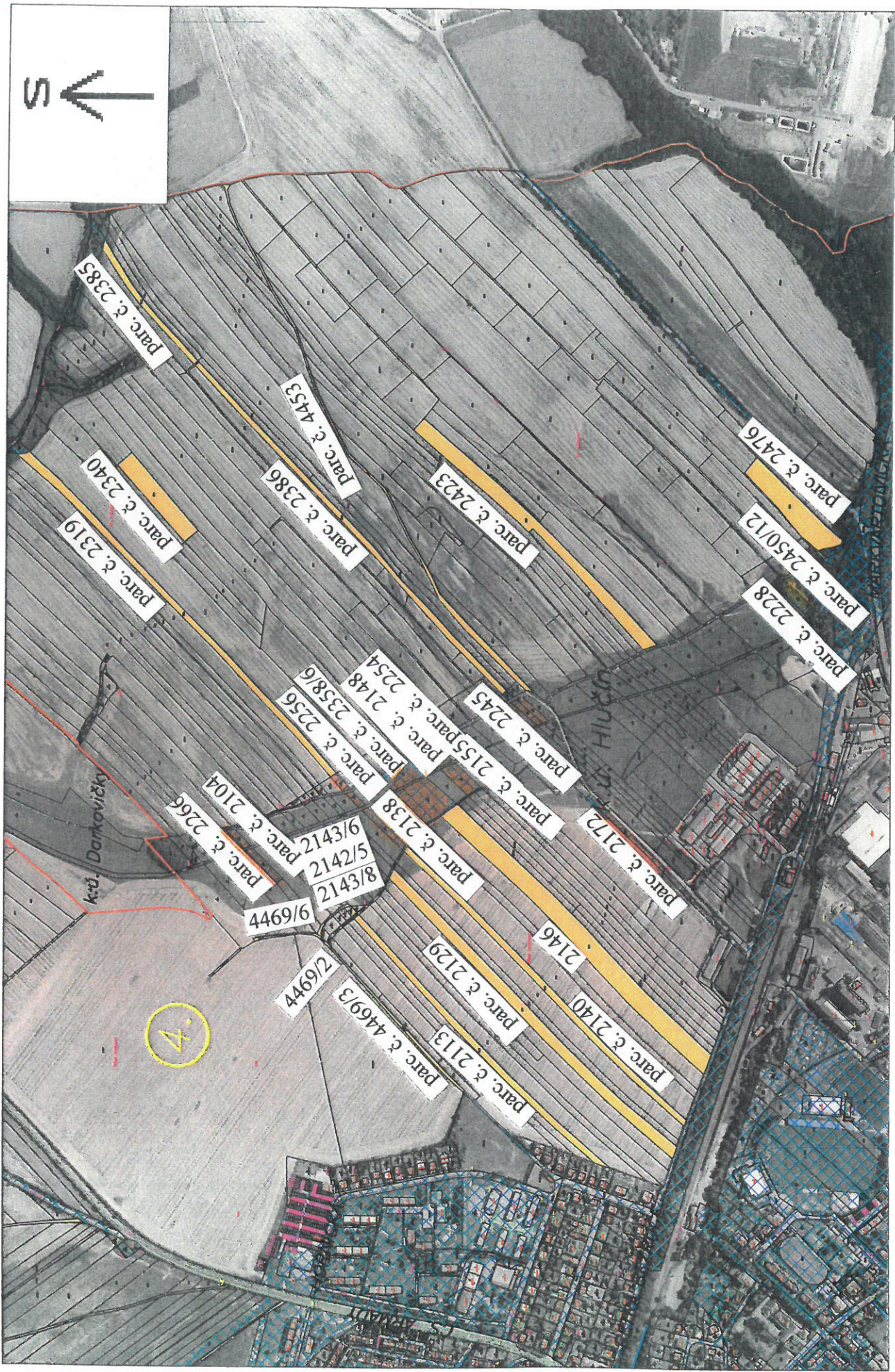
.....  
AGROZEA, spol. s r.o.  
Alois Fichna, jednatel společnosti

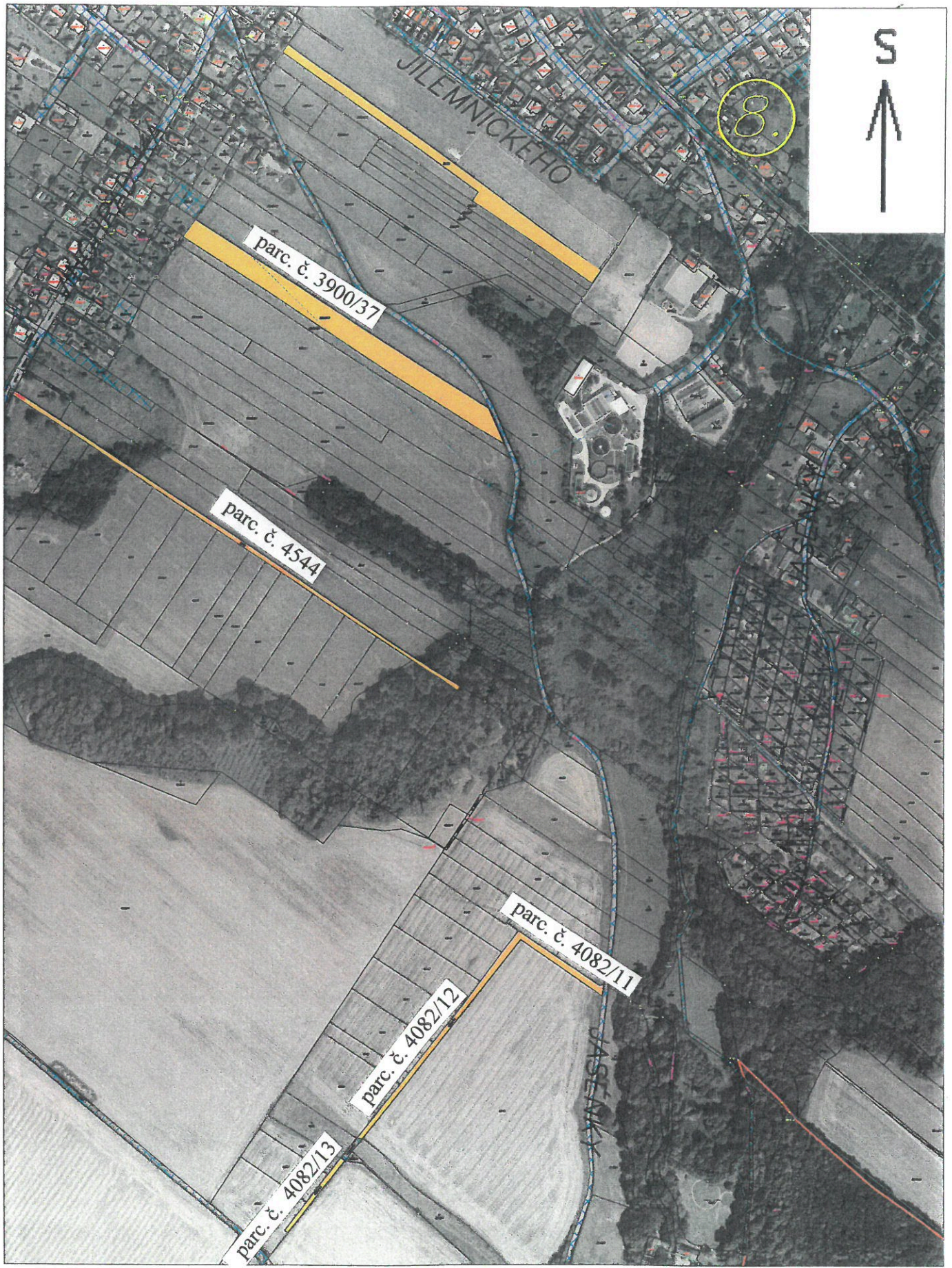
.....  
AGROZEA, spol. s r.o.  
Josef Fus, jednatel společnosti



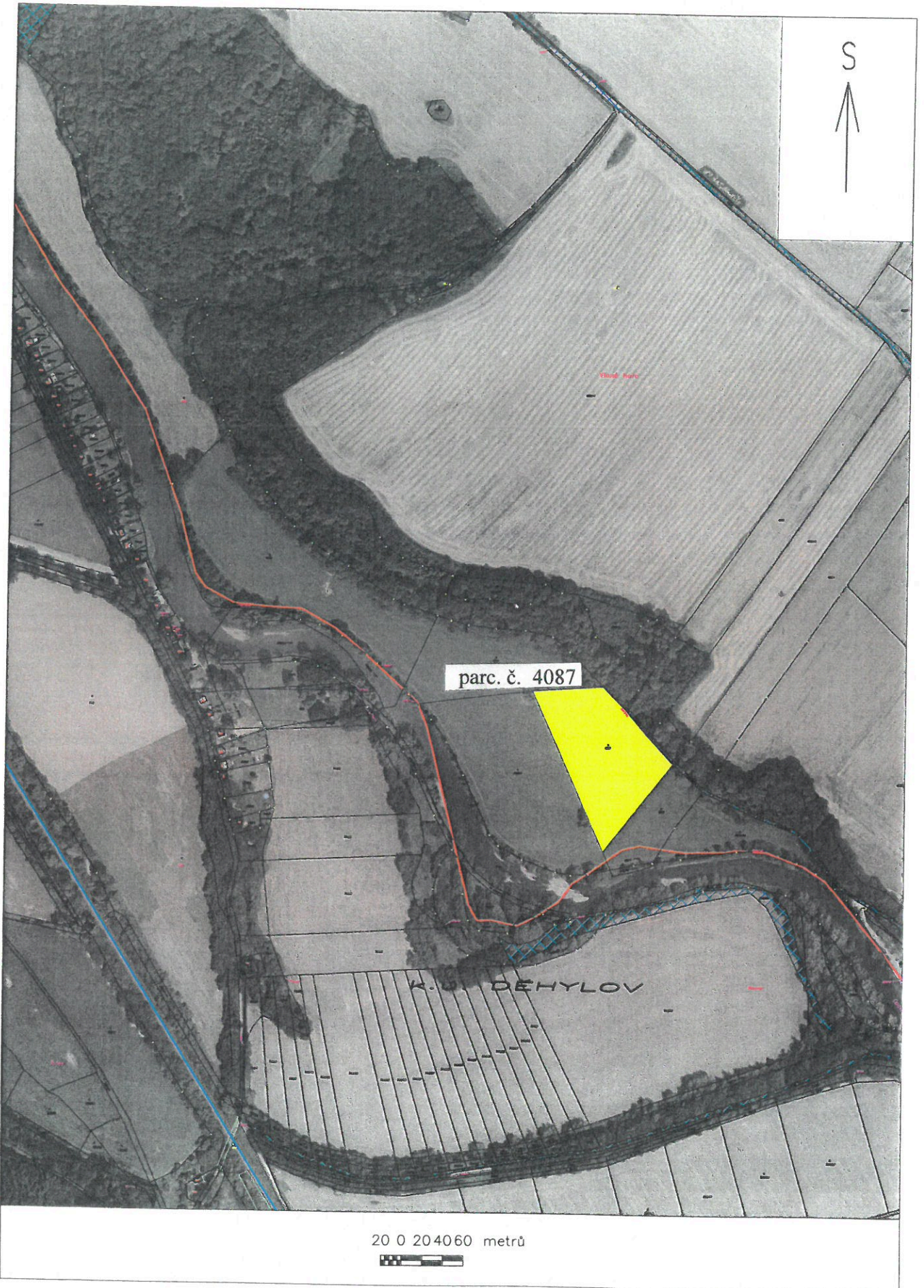
20 0 20 40 60 metrů



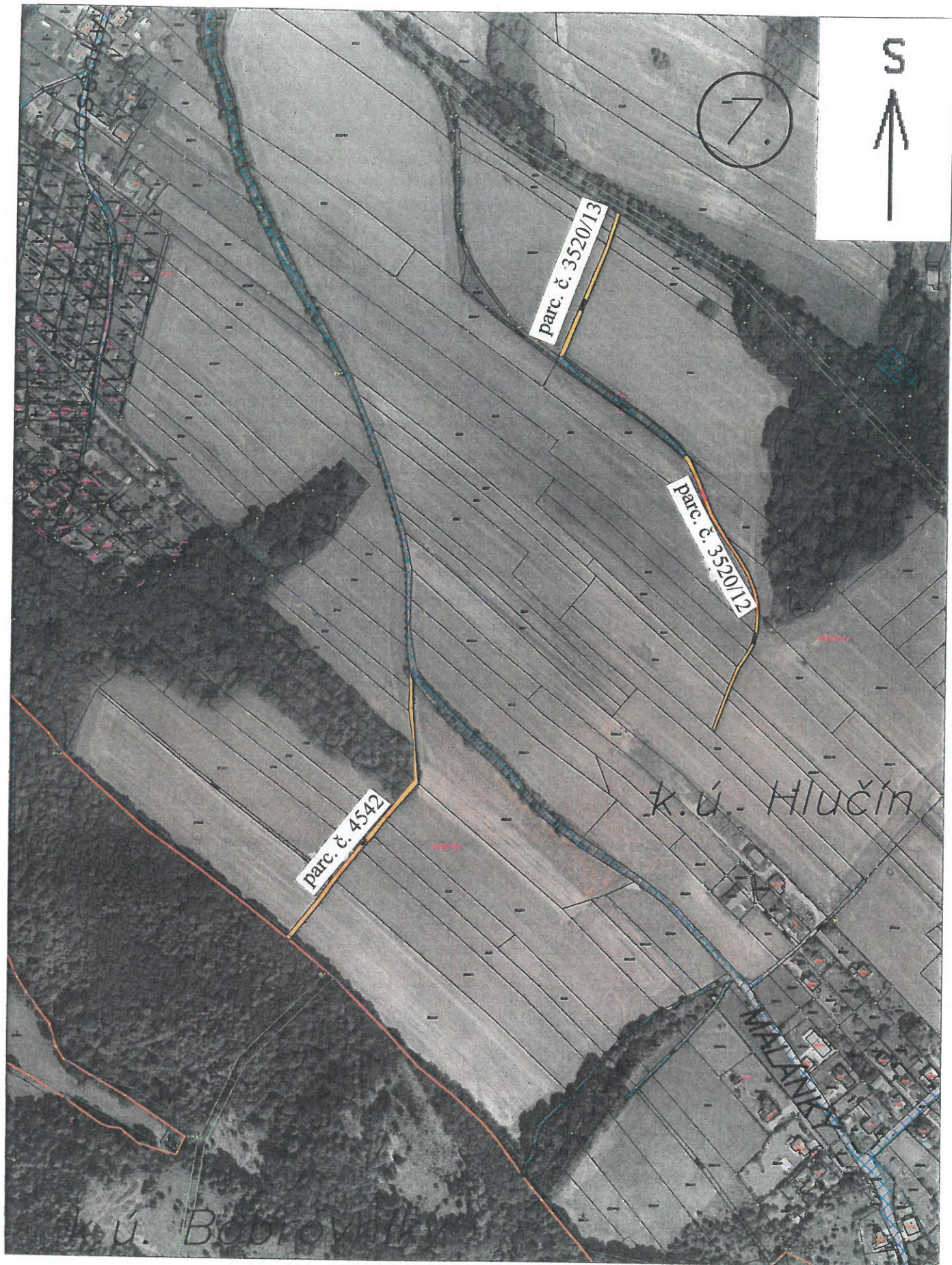


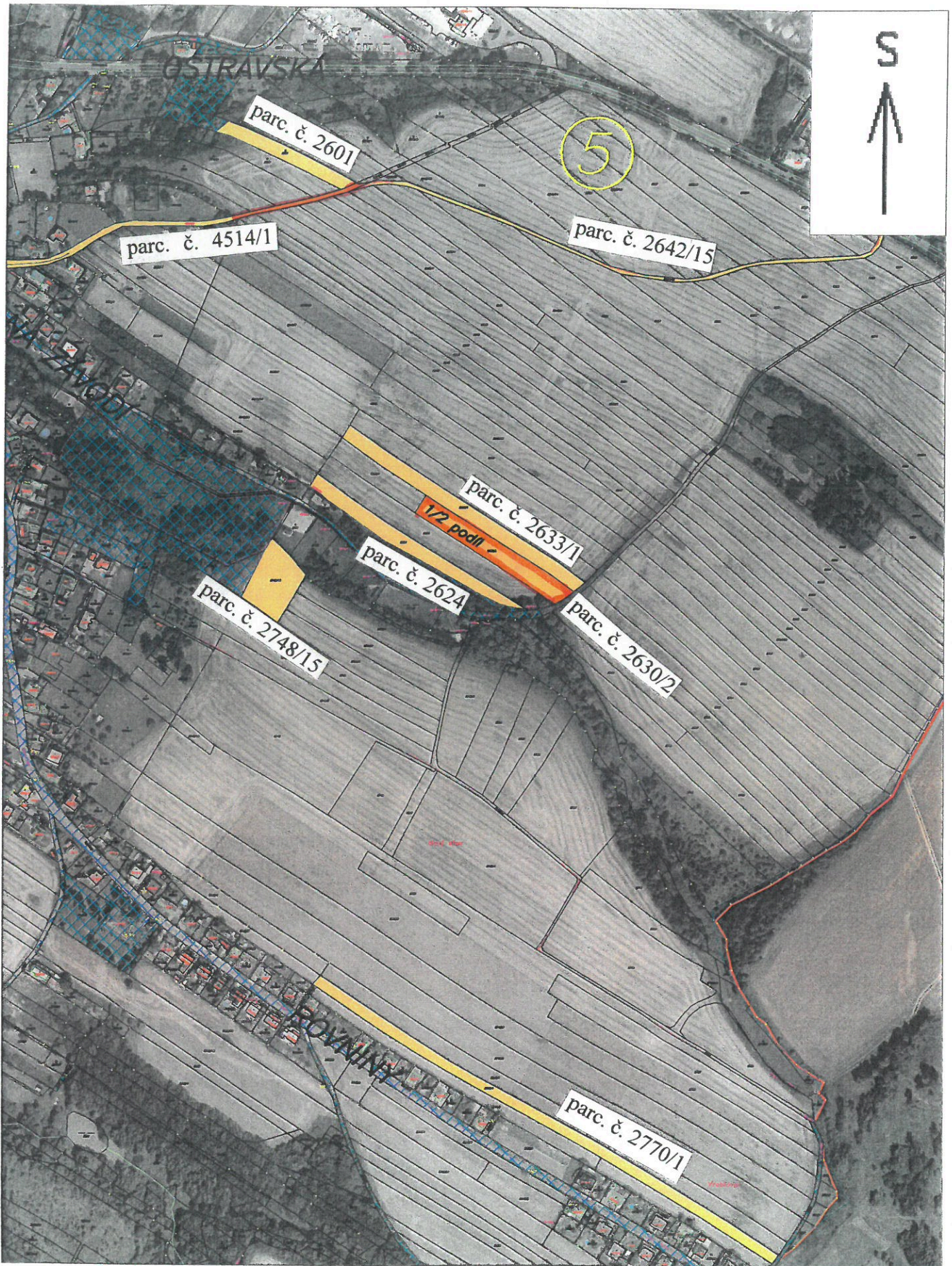


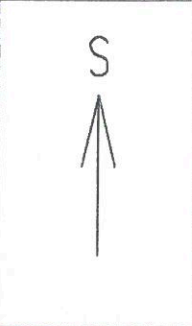
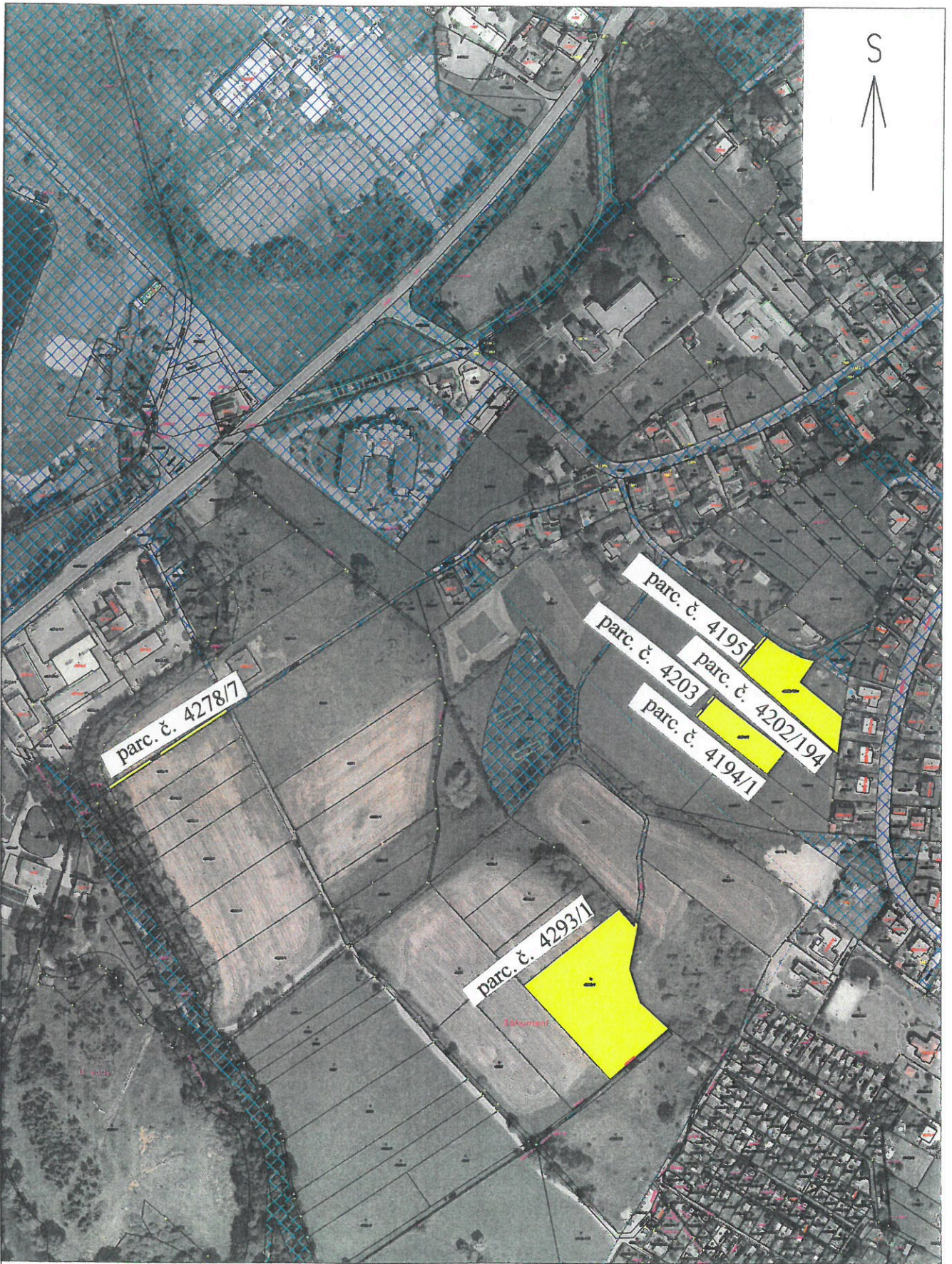
20 0 20 40 60 metrů



20 0 20 40 60 metrů







parc. č. 4278/7

parc. č. 4195

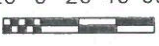
parc. č. 4203

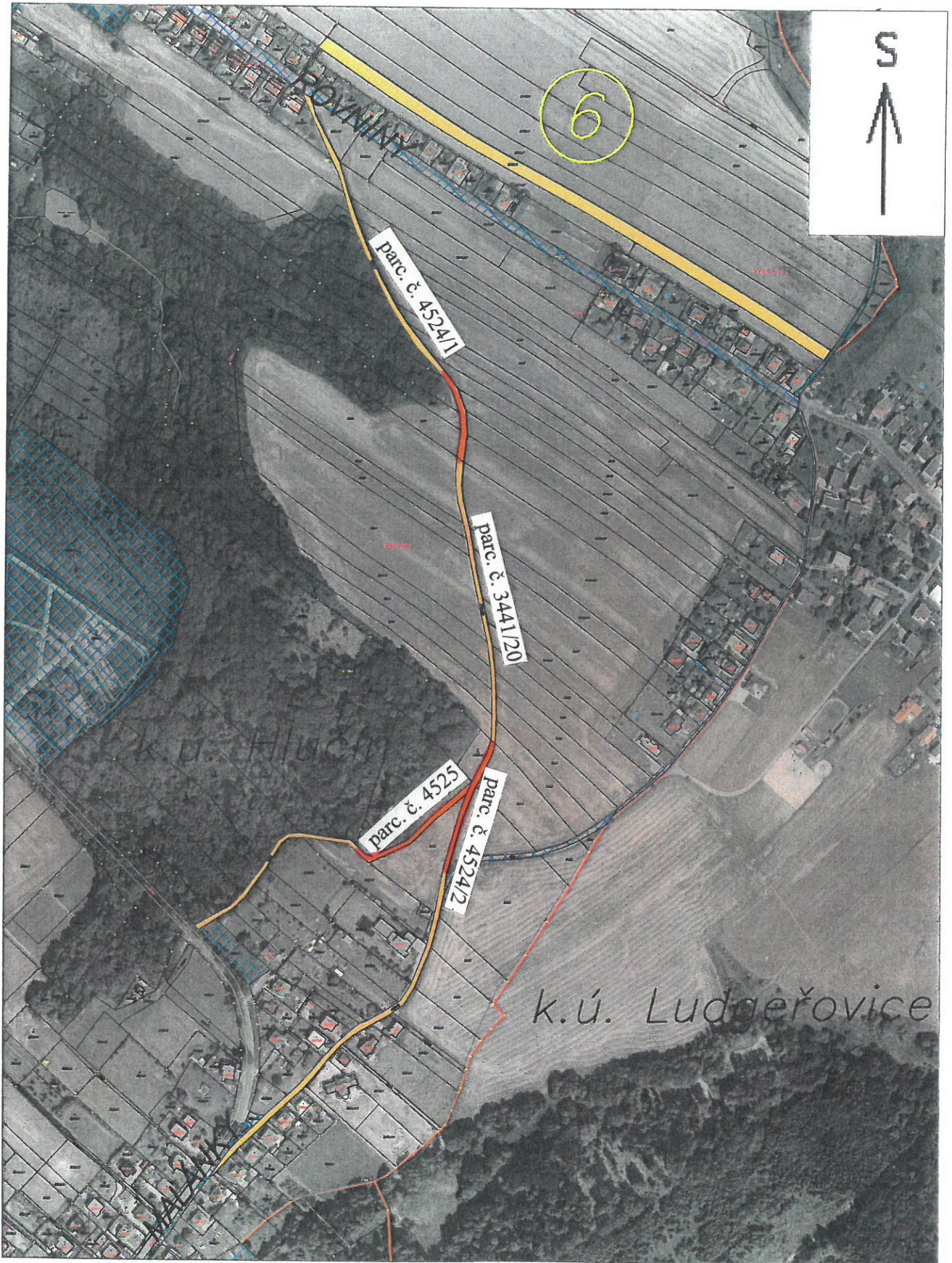
parc. č. 4202/194

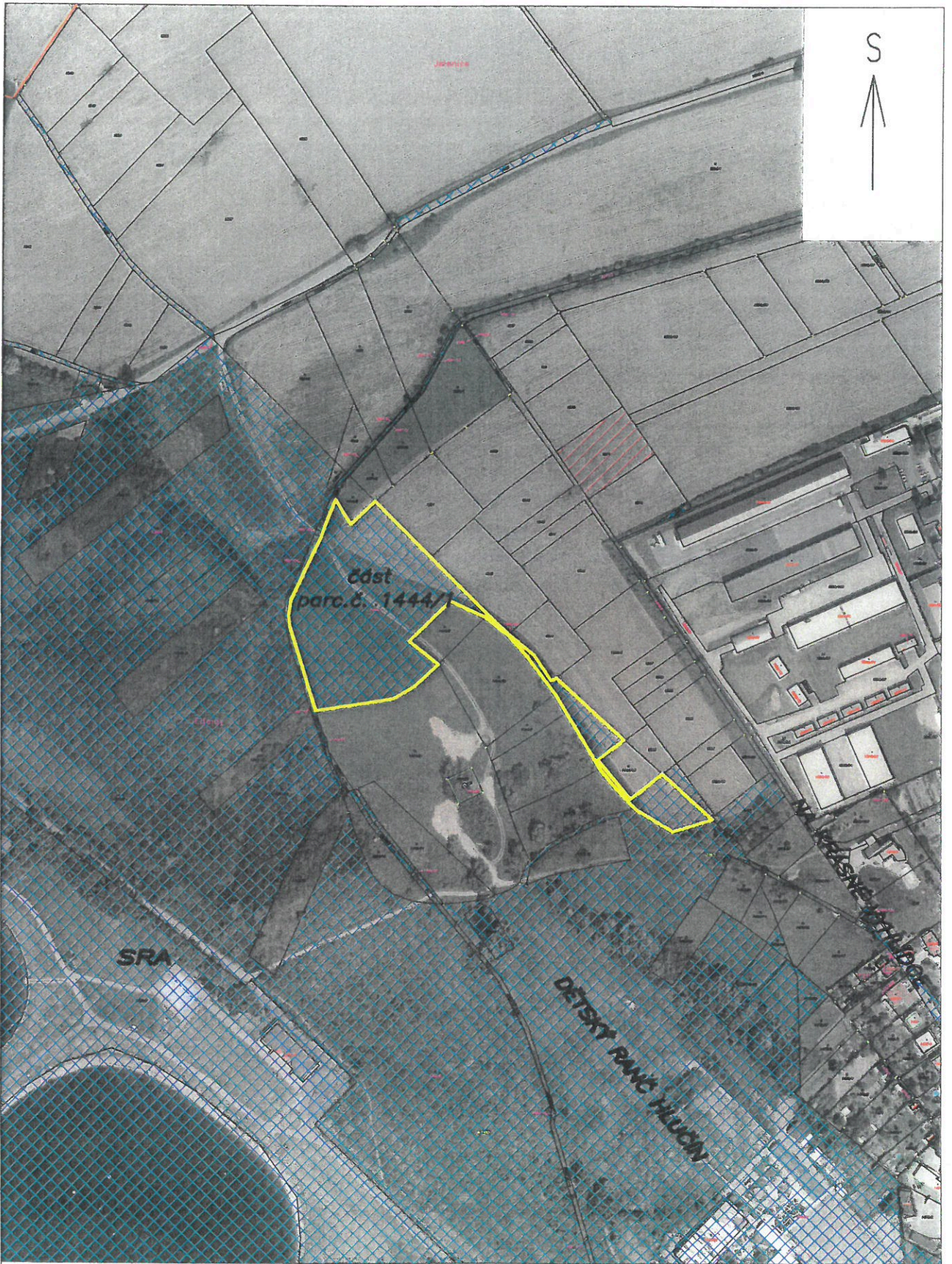
parc. č. 4194/1

parc. č. 4293/1

20 0 20 40 60 metrů



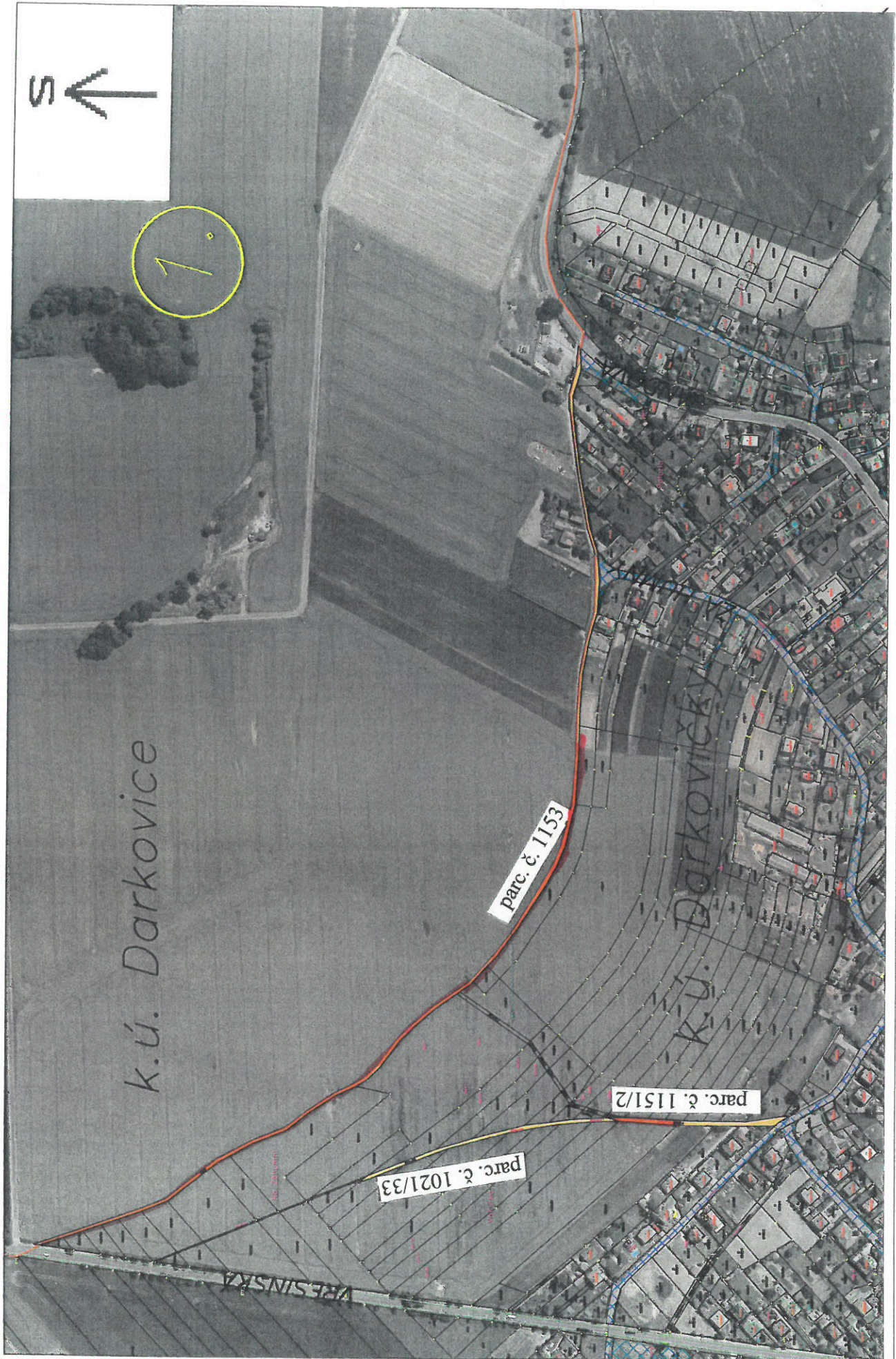




20 0 20 40 60 metrů







20 0 20 40 60 metrů





20 0 20 40 60 metrů