



MHMPXPLE2HU6

Nájemní smlouva č. NAP/35/04/017606/2023

kterou dne, měsíce a roku níže uvedeného uzavírají podle ust. § 2201 a násl. zákona č. 89/2012 Sb., občanský zákoník, v platném znění

Hlavní město Praha, se sídlem Mariánské nám. 2, Praha 1

zastoupené [REDACTED], ředitelem odboru hospodaření s majetkem Magistrátu hl.m. Prahy
IČ: 00064581
DIČ: CZ00064581, plátce DPH
(dále jen „pronajímatel“)

a

Taiko, a.s., se sídlem Spodní 7, Praha 5

zastoupená členem představenstva [REDACTED]
IČ: 27170608
DIČ: CZ27170608, plátce DPH
(dále jen „nájemce“)

t a k t o:

I. Předmět a doba nájmu

1. Pronajímatel souhlasí s pronájmem veřejného prostranství níže specifikovaných lokalit, v uvedeném termínu a o uvedené výměře, dle zákresu na situačních plánech, které tvoří přílohu č. 1 této smlouvy.

termín	lokalita	výměra m ²	par. č.	k. ú.
10.05. – 29.05.2023	Náměstí Republiky u OC Palladium	189	2372/1	Nové Město



MHMPXPLE2HU6

II. Účel nájmu

1. Umístění přechodných zařízení, zejm. podia, stánků, vozidel, v souvislosti s pořádáním veřejné akce „Májové trhy“.

III. Nájemné

1. Pronajímatel touto smlouvou pronajímá nájemci předmět nájmu uvedený v čl. I. za dohodnuté nájemné, které činí 151.200 Kč (slovy: jedno sto padesát jeden tisíc dvě stě korun českých) a bude poukázána bezhotovostně na účet pronajímatele vedený u PPF banky, a.s., č. ú. 1490240005157998/6000, VS 0500852717, KS 308 ke dni 10.05.2023. Tento den je současně dnem uskutečnění plnění.

IV. Závazková část

1. Nájemce se zavazuje a bere na vědomí:
 - po skončení akce žadatel vyklidí celou použitou plochu a zanechá ji v čistém a neporušeném stavu
 - žadatel je povinen odstranit na svůj náklad případné závady a poškození vzniklá na užití ploše během celé akce
 - žadatel neomezí průchodnost chodníků ani veřejný provoz
 - žadatel požádá příslušný silniční správní úřad o povolení k zvláštnímu užívání dotčené plochy, k vjezdu a parkování vozidel a dodrží podmínky jím stanovené
 - žadatel nenaruší provoz ani zařízení restauračních zahrádek a prodejních stánků
 - žadatel nepoškodí stávající veřejná zařízení, sochy, apod.
 - na použité ploše bude dodržena vyhláška hl. m. Prahy č. 8/2008 Sb., o čistotě, ve znění pozdějších předpisů, a zákon č. 13/1997 Sb., o pozemních komunikacích
 - žadatel na sebe bere veškeré právní důsledky za případné škody, újmy na zdraví, případně za omezení tržeb okolních obchodních společností, které by vznikly v souvislosti s uvedeným záborem
 - během celé akce (příprav, programu i úklidu) bude dodrženo nařízení vlády č. 272/2011 Sb., o ochraně zdraví před nepříznivými účinky hluku a vibrací. V případě překročení přípustných hodnot se žadatel vystavuje nebezpečí sankcí, případně možnosti přerušení nebo zrušení celé akce
 - žadatel bude prodávat jídlo a nápoje pouze ve:
 - a) vratném omyvatelném nádobí – sklo, porcelán, kovové přístroje, a nebo
 - b) vratném plastovém nádobí – misky, kelímky, a nebo
 - c) kompostovatelném nádobí – PLA kelímky, papírové kelímky a tácky, dřevěné přístroje (PLA-polyacid = kyselina polymléčná extrahovaná z kukuřičného škrobu).



MHMPXPLE2HU6

V.
Smluvní pokuty

1. Za nedodržení každé z výše uvedených podmínek se nájemce zavazuje k zaplacení sankce ve výši 1.000 Kč na účet hl. m. Prahy, do 30 dnů od doručení oznámení o porušení závazku. Uplatněním sankce nebude dotčen nárok na náhradu vzniklé škody. Číslo účtu a variabilní symbol pro úhradu sankce budou sděleny pronajímatelem.
2. Při neprovedení platby do 30 dnů po termínu splatnosti zaplatí nájemce hl.m. Praze jednorázově smluvní pokutu ve výši 0,1% ze sjednané výše peněžní úhrady za každý den prodlení, minimálně však 300,- Kč.

VI.
Závěrečná ujednání

1. Nájemce bere na vědomí uvedené skutečnosti a zavazuje se ke splnění uvedených podmínek.
2. Nájemce na svoji odpovědnost přebírá veškeré právní důsledky a veškerá rizika spojená s konáním akce, a to zejména vůči třetím osobám a současně též prohlašuje, že si opatřil a má k dispozici, a nebo opatří a bude mít k dispozici, veškerá potřebná povolení a souhlasy orgánů státní správy a územní samosprávy, případně dalších dotčených subjektů k uskutečnění akce a je si vědom všech právních důsledků tohoto prohlášení.
3. Smluvní strany prohlašují, že skutečnosti uvedené v této smlouvě nepovažují za důvěrné a udělují svolení k jejich užití a zveřejnění bez stanovení jakýchkoliv dalších podmínek.
4. Smluvní strany výslovně souhlasí s tím, aby tato smlouva byla uvedena v Centrální evidenci smluv (CES) vedené hl. m. Prahou, která je veřejně přístupná a která obsahuje údaje o smluvních stranách, číselné označení této smlouvy, datum jejího podpisu a text této smlouvy. Smluvní strany prohlašují, že skutečnosti uvedené v této smlouvě nepovažují za obchodní tajemství ve smyslu § 504 zákona č. 89/2012 Sb., občanský zákoník a udělují svolení k jejich užití a zveřejnění bez stanovení jakýchkoli dalších podmínek.
5. Tato smlouva byla vyhotovena ve čtyřech stejnopisech o třech stranách textu a jedné příloze, z nichž pronajímatel obdrží dva stejnopisy, nájemce jeden stejnopis a příslušný silniční správní úřad jeden stejnopis.

V Praze

20. 4. 2023



V Praze dne: 24. 4. 2023

S.

5 - Lahovice
6227170608



MHMPXPLE2HUG

PROVOZNÍ ŘÁD:

Náměstí Republiky z hlediska STRABAG a.s. - generálního dodavatele stavby Rekonstrukce náměstí Republiky a přilehlých ulic (dále jen náměstí Republiky), přípojovací místa pro média, vánoční strom a rekonstrukce tramvajové trati na náměstí Republiky

V Praze dne 15.XI.2007

- 1.) Náměstí Republiky bylo v rámci proběhlé rekonstrukce vyprojektováno a provedeno jako pěší zóna, na kterou není povolen žádný provoz automobilů a montážní techniky nad 3,5 tuny. Proto jakýkoliv pohyb automobilů a montážní techniky s hmotností větší než 3,5/1 vozidlo- nebo montážní vozidlo, např. v souvislosti se zajišťováním a s výstavbou vánočních trhů, pódii pro společenské a kulturní akce, apod., je možný pouze z tělesa tramvajové trati, která je projektována na větší zátěž než okolní plochy náměstí. Automobily a montážní technika vjíždějící na náměstí Republiky nesmí proto přesáhnout váhu 3,5 tuny pro 1 vozidlo nebo zařízení. Nad 3,5 tuny hrozí poškození základby 10/10cm, slepecké dlažby a jejího lemování z žulových desek a podzemních sítí. Na mozaikovou základbu (5/5 cm) je jakýkoliv vjezd automobilů a montážní techniky zcela zakázán, a to z důvodů jejich možného nenávratného poškození. Veškerý provoz na výše uvedených dlažbách se řídí návody k použití a předpisy dodavatele kamenických prací, o kterých jsou uživatelé informováni.
- 2.) Veškeré dlažební kostky, mozaiky, slepecké dlaždice a žulové desky se musí ochránit před znečištěním a působením tuků, olejů, dalších ropných látek, jiných organických a anorganických látek a sloučenin, které mohou proniknout do struktury dlažby a nenávratně ji poškodit. V této souvislosti se musí vždy dodržet návody k použití a předpisy dodavatele kamenických prací, o kterých jsou uživatelé informováni.
- 3.) Z podzemní pasáže objektu Palladium ústí na náměstí Republiky dva hydraulické poklopy (odvětrání tepla a kouře a únikový východ) se zadlážděným povrchem, které jsou ohraničeny litinovými sloupky. Na těchto poklopech a ve sloupky vymezeném prostoru, jakož i ve směru úniku, je přísný zákaz vjezdu, parkování, stání či zastavení jakýchkoliv vozidel či techniky, instalování jakýchkoliv staveb, skladování materiálů, instalování jakýchkoliv dočasných staveb či zanechávání jakýchkoliv předmětů, a to z důvodu zachování možnosti jejich bezpečného otevření 24 hodin denně, 365 dní v roce. Únosnost těchto poklopů je limitována 40kN/m² (tj. 4 tuny/1 náprava). V této souvislosti se musí vždy dodržet návody k použití a předpisy dodavatele těchto poklopů, o kterých jsou uživatelé informováni.
- 4.) Na náměstí Republiky jsou instalovány napojovací body pro média umístěné v zapuštěných boxech s hydraulickým odklápěním poklopu, který má zadlážděný povrch. Na těchto poklopech je přísný zákaz parkování, stání či zastavení jakýchkoliv vozidel, instalování jakýchkoliv staveb, skladování materiálů, instalování jakýchkoliv dočasných staveb či zanechávání jakýchkoliv předmětů, a to z důvodu zabránění poškození těchto poklopů a zajištění přístupu k těmto zařízením. Použití těchto náporných míst se řídí předpisy a návody k obsluze příslušných dodavatelů a výrobců. Pro použití příslušných medií a dalších zařízení v těchto náporných bodech je nutno samostatně a na vlastní odpovědnost a vrub zajistit smlouvy o připojení, vypouštění a odběru těchto médií.
- 5.) Na náměstí Republiky je instalován základ s ocelovou trubkou pro uchycení vánočního stromu vč. 3 ocelových kotvicích ok pro napínací lana. Kotevní oka a ocel. trubka pro vánoční strom jsou umístěny pod čtyřmi litinovými poklopy. Na těchto všech poklopech, ve vymezeném prostoru a ve směru úniku je přísný zákaz parkování, stání či zastavení jakýchkoliv vozidel, instalování jakýchkoliv staveb, skladování materiálů, instalování jakýchkoliv dočasných staveb či zanechávání jakýchkoliv předmětů, a to z důvodů zabránění poškození těchto poklopů a zajištění přístupu k těmto zařízením. Použití základu pro vánoční strom a dalších jeho zařízení se řídí předpisy a návody k obsluze příslušných dodavatelů a výrobců, jakož i předpisy a požadavky orgánů státní správy a samosprávy, dotčených správců a provozovatelů (např. zejména Dopravní podnik hlavního města Prahy, ELTODO apod.) Před instalací vánočního stromu je třeba na vlastní odpovědnost a vrub vyjednat a obstarat veškerá potřebná povolení od dotčených orgánů a subjektů.
- 6.) Na náměstí Republiky jsou v souladu a v rozsahu daném projektovou dokumentací instalovány litinové ohraničující sloupky, které nesmí být poškozeny ani nějak mechanicky namáhány či demontovány.
- 7.) Pro zachování řádné funkce odvodnění náměstí nesmí být poškozeny, demontovány, zacpány či zakryty veškeré poklopy kanalizací, vpustí apod., vč. na ně navazujících konstrukcí a vedení.
- 8.) Veřejné osvětlení na náměstí Republiky nesmí být poškozeno, osazováno jakýmkoliv instalacemi či reklamami, nesmí být ani nijak mechanicky namáháno či demontováno. Pro jakékoliv zásahy či úpravy je nutné kontaktovat správce tohoto osvětlení – společnost ELTODO.
- 9.) Veškeré součásti nutné pro zajištění řádného provozu tramvajové tratě, jakož i metra v prostoru náměstí Republiky, nesmí být poškozeny, osazovány jakýmkoliv instalacemi či reklamami, nesmí být ani nijak mechanicky namáhány či demontovány. Pro jakékoliv zásahy, úpravy či součinnosti je nutné kontaktovat odpovědné správce tramvajové trati a metra – společnost Dopravní podnik Hlavního města Prahy a.s., jakož i příslušné odpovědné orgány.
- 10.) Veškerý městský mobiliář a imobiliář na náměstí Republiky nesmí být poškozen, osazován jakýmkoliv instalacemi či reklamami, nesmí být ani nijak mechanicky namáhán či demontován. Pro jakékoliv součinnosti, zásahy či úpravy je nutné kontaktovat příslušné správce takovýchto mobiliářů a imobiliářů.



MHMPXPLE2HU6

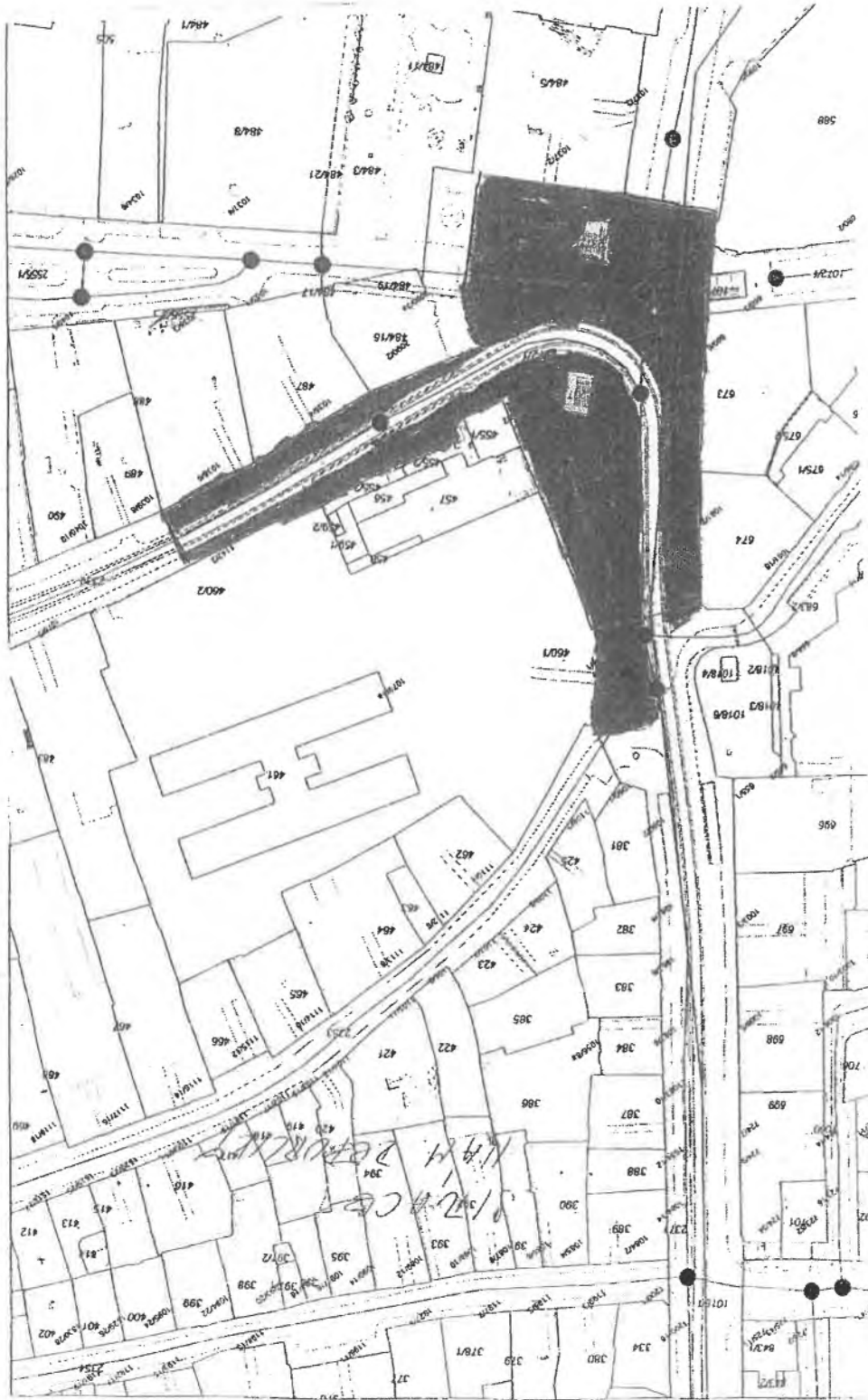
- 11.) Na náměstí Republiky jsou instalovány také poklopy ovládacích armatur (pro přípojky a vyústění jiných než výše uvedených správců), které nesmí být v jejich funkci omezeny. Na těchto ovládacích armaturách je přísný zákaz parkování, stání či zastavení jakýchkoliv vozidel, instalování jakýchkoliv staveb, skladování materiálů, instalování jakýchkoliv dočasných staveb či zanechávání jakýchkoliv předmětů, a to z důvodu zabránění poškození těchto ovládacích armatur, jakož i k zachování trvalého přístupu k těmto ovládacím armaturám. Pro jakékoliv součinnosti, zásahy či úpravy je nutné kontaktovat příslušné správce takovýchto ovládacích armatur. Pro použití takovýchto ovládacích armatur je nutno samostatně a na vlastní vrub zajistit příslušné smlouvy o připojení, vypuštění a odběru těchto médií s příslušnými správci sítí dle jejich pravidel, pokynů a příslušných předpisů.
- 12.) Na náměstí Republiky jsou instalovány vstupy do kolektorů a šachet bývalého Českého Telecomu, které nesmí být v jejich funkci omezeny a musí k nim být vždy umožněn přístup pro zásahovou jednotku, a to 24 hodin denně, 365 dní v roce. Na těchto vstupech a šachtách je přísný zákaz parkování, stání či zastavení jakýchkoliv vozidel, instalování jakýchkoliv staveb, skladování materiálů, instalování jakýchkoliv dočasných staveb či zanechávání jakýchkoliv předmětů, a to z důvodu zabránění poškození těchto vstupů a šachet do kolektorů. Pro jakékoliv součinnosti, zásahy či úpravy je nutné kontaktovat příslušného správce.
- 13.) Při pohybu na náměstí Republiky s vozidly či s jakoukoliv technikou je třeba respektovat dopravní značení, dbát, aby nebyly poškozeny okolní budovy a podzemní objekty, zejména jejich statika, fasády, sokly, partery, markýzy, fasádní prvky, výplně otvorů, sochy apod.
- 14.) Při využití náměstí Republiky je třeba zajistit řádný, dostatečný a pravidelný úklid, a to vždy souladu a ve shodě s místními i obecně platnými předpisy orgánů státní správy i samosprávy.
- 15.) Při využití náměstí Republiky je třeba zajistit bezpečnost chodců, dalších účastníků silničního provozu, provozu veřejné dopravy, jakož i bezproblémový průjezd vozidel záchranného integrovaného systému, jakož i dalších záchranných a bezpečnostních složek, a to vždy v souladu a ve shodě s místními i obecně platnými předpisy orgánů státní správy i samosprávy.
- 16.) Při využití náměstí Republiky je třeba zajistit bez výjimky dodržení platných předpisů bezpečnosti práce pro transporty, montážní a demontážní práce, a to vždy v souladu a ve shodě s dalšími platnými místními i obecně platnými předpisy orgánů státní správy i samosprávy.
- 17.) Při využití náměstí Republiky je třeba každopádně respektovat platnou legislativu (zákony, vyhlášky, předpisy, povolení, nařízení, prováděcí předpisy, prováděcí vyhlášky a prováděcí nařízení, apod.) orgánů státní správy a samosprávy.
- 18.) Při využití náměstí Republiky vzniká povinnost vytvoření a schválení havarijních plánů (např. na únik ropných látek). Při vypracování takovýchto havarijních plánů se musí dodržet obecně závazné i speciální zákony, vyhlášky, předpisy a nařízení orgánů státní správy a samosprávy.
- 19.) Při využití náměstí Republiky je podmínkou pro povolení k umístění jakýchkoliv zařízení předložení situace s přesným zakreslením uvedeného zařízení.
- 20.) Zjištění havárie poduličnických sítí musí být nahlášeno vždy na TSK a povinností správce poduličnických sítí je vždy po odstranění havárie uvést povrchy na náměstí Republiky do původního stavu.
- 21.) Při využití náměstí Republiky vzniká nahlašovací povinnost pro každou mimořádnou událost, a to na odpovědného správce náměstí Republiky. Ten, kdo náměstí využívá, není touto nahlašovací povinností zbaven svých povinností vyplývajících z obecně závazných, jakož i speciálních, zákonů, vyhlášek, předpisů a nařízení orgánů státní správy a samosprávy.
- 22.) Jakékoliv případné následky plynoucí z porušení podmínek tohoto provozního řádu, jakož i dalších povinností a závazků z něho plynoucích, ze strany eventuálních nájemců předmětných ploch na náměstí Republiky, jsou eventuální nájemci povinni na vlastní náklady odstranit a uvést do původního stavu, a to podle technologických postupů a údajů od výrobců či dodavatelů dotčených částí náměstí, o kterých je nájemce informován. Eventuálnímu nájemci či uživateli je známo, že při nedodržení tohoto provozního řádu, jakož i povinností a závazků z něho plynoucích, může být pokutován příslušnými orgány státní správy a samosprávy.



MHMPXPLE2HU6

PROSTOR PRO POHYB VOZIDEL DO 3,51 MIMO TT

NÁMĚSTÍ REPUBLIKY –





MHMPXPLE2HU6

Příloha č. 1

