

## SMLOUVA O DÍLO č. SML/050/2023

uzavřená podle ustanovení zákona č. 89/2012 Sb., občanského zákoníku, ve znění pozdějších předpisů (dále také „Občanský zákoník“)

### ČLÁNEK I. SMLUVNÍ STRANY A JEJICH ODPOVĚDNÍ ZÁSTUPCI

- Objednatel: Statutární město Brno**, Dominikánské nám. 1, 602 00 Brno, Brno – město zastoupené Ing. Barbarou Andrlovou, Ph.D., vedoucí Oddělení investičního Odboru majetkového a správního Úřadu městské části města Brna, Brno – Královo Pole na základě části B čl. 5. odst. 5.1. písm. d) organizační směrnice č. 124/21 „Směrnice o zadávání veřejných zakázek dle zákona č. 134/2016 Sb.“, schválené usnesením Rady MČ Brno – Královo Pole č. 21R47/11, ve znění pozdějších změn  
IČ: 44992785  
DIČ: CZ44992785  
Adresa pro doručování: ÚMČ Brno – Královo Pole  
Palackého tř. 59, 612 93 Brno  
Bankovní spojení: Československá obchodní banka, a.s.  
číslo účtu: 105933093/0300  
Tel.: [REDAKCE]  
zástupce ve věcech technických [REDAKCE]  
Technická dozora [REDAKCE]
- Zhotovitel: Abixeor s. r. o**  
se sídlem: Kratochvilka 98, 664 91 Kratochvilka  
statutární orgán: Martin Hanák  
ve věcech technických: Martin Hanák  
IČO: 24216909  
DIČ: CZ24216909  
Bankovní spojení: KB Brno-venkov  
Číslo účtu: 115-162600287/0100  
Tel., email [REDAKCE]  
Datová schránka: 2ii9urb

Subjekt je zapsán v Obchodním rejstříku vedeném Krajským soudem v Brně sp. zn. C 3773.

### ČLÁNEK II. ÚVODNÍ USTANOVENÍ

- Zhotovitel prohlašuje, že je na základě živnostenského oprávnění pro činnost provádění staveb, jejich změn a odstraňování, odborně způsobilý zhotovit dílo v rozsahu dohodnutém touto smlouvou.
- Zhotovitel prohlašuje, že se plně seznámil s rozsahem a povahou díla, s místem provádění díla, že jsou mu známy veškeré technické, kvalitativní a jiné podmínky provádění díla a že disponuje takovými kapacitami a odbornými znalostmi, které jsou pro řádné provedení díla

nezbytné. Potvrzuje, že prověřil podklady a pokyny, které obdržel od Objednatele do uzavření této Smlouvy.

3. Objednatel se Zhotovitelem uzavírají tuto Smlouvu o dílo (dále jen „Smlouva“), s ohledem na to, že nabídka Zhotovitele na provedení díla byla dne 03.04.2023 Objednatelem vybrána v rámci veřejné zakázky malého rozsahu s názvem Oprava bytu č. 14 v BD Chlupova 1, Brno jako nejvýhodnější.

### **ČLÁNEK III. PŘEDMĚT PLNĚNÍ**

1. Předmětem této Smlouvy je závazek Zhotovitele řádně provést ve sjednané době, na své náklady a na své nebezpečí dílo a takto provedené dílo předat Objednateli a tomu odpovídající závazek Objednatele provedené dílo převzít a zaplatit Zhotoviteli cenu za jeho provedení dle čl. VI Smlouvy.
2. Dle dohody smluvních stran je předmětem díla provedení všech stavebních činností, prací a dodávek uvedených ve smlouvě a jejich přílohách v souladu se zadávací dokumentací veřejné zakázky a nabídky Zhotovitele. Předmětem díla je oprava bytu č. 14 v BD Chlupova 1, Brno. Dílo musí být způsobilé k dohodnutému účelu. Účelem zhotovení díla je provést opravu bytu tak, aby bylo možné byt řádně a bezpečně užívat.
3. Zhotovitel se zavazuje provést pro Objednatele opravu bytu č. 14 v VI. NP budovy na ulici Chlupova č. pop. 500, č. or. 1, způsob užití bytový dům, v Brně – Králově Poli. Budova je součástí pozemku p. č. 970, vše zapsané na LV č. 10001 pro katastrální území Ponava, obec Brno, u Katastrálního úřadu pro Jihomoravský kraj, Katastrální pracoviště Brno - město (dále také jako „Stavba“). Byt je zobrazen v půdorysu, který tvoří přílohu č. 2 této smlouvy.

### **ČLÁNEK IV. DOBA PLNĚNÍ**

1. Zhotovitel je povinen převzít staveniště nejpozději do 7 dnů od nabytí účinnosti smlouvy. Předání staveniště se předpokládá v průběhu dubna 2023. Zhotovitel pak zahájí práce v den následující po převzetí staveniště.
2. Dílo musí být Zhotovitelem provedeno nejpozději **do 60 dnů** od termínu zahájení prací.

### **ČLÁNEK V. VLASTNICKÉ PRÁVO K PŘEDMĚTU DÍLA, ODPOVĚDNOST ZA ŠKODU**

1. Jednotlivé věci (součásti) se stávají vlastnictvím Objednatele okamžikem jejich zabudování do nemovitosti, byť dílo není dokončeno a je doposud prováděno.
2. Zhotovitel nese odpovědnost za škodu, která vznikne jeho činností při provádění díla nebo v souvislosti s prováděním díla podle této smlouvy včetně nemajetkové újmy, a to i třetím osobám popř. Objednateli až do doby předání a převzetí zhotoveného díla Objednatelem.
3. V případě, že Zhotovitel neodstraní Objednatelem oprávněně uplatněné škody v průběhu provádění díla v dohodnutém termínu a nedojde-li k dohodě, pak ve lhůtě obvyklé, je Objednatel oprávněn zajistit odstranění škod sám nebo třetí osobou na účet Zhotovitele. Objednatel je oprávněn požadovat po Zhotoviteli náhradu škodu v penězích.
4. Zhotovitel nese nebezpečí škody vzniklé na stavebních materiálech, stavebních hmotách, a zařízeních.

## **ČLÁNEK VI. CENA DÍLA**

1. Cena za provedení díla dle čl. III. této smlouvy je stanovena dohodou smluvních stran v souladu se zákonem č. 526/1990 Sb., o cenách, ve znění pozdějších předpisů, přičemž celková cena je cenou pevnou, nepřekročitelnou a nezměnitelnou, po celou dobu provádění díla. Cena díla je stanovena na základě položkového rozpočtu ze dne 3.4.2023, který tvoří jako Příloha č. 1 nedílnou součást této smlouvy. V ceně díla jsou zahrnuty veškeré náklady vynaložené Zhotovitelem v souvislosti s provedením celého díla.
2. Celková cena díla bez DPH **219 715 Kč**  
(slovy: dvěstědevatenáctisícemsetpatnáct korun českých)  
Sazba DPH odpovídá platné právní úpravě v době uskutečnění zdanitelného plnění.
3. Jednotkové ceny použité při tvorbě oceněného výkazu výměr (položkového rozpočtu) v sobě zahrnují zejména:
  - veškeré náklady na řádně a včasné zhotovení bezvadného funkčně způsobilého a kompletního díla způsobilého k dohodnutému účelu, jehož zhotovení je předmětem Smlouvy,
  - veškeré náklady pro zajištění BOZP a požární ochrany dle platných právních předpisů,
  - náklady na přesuny hmot a včetně nákladů na dopravu, uložení sutě a zeminy na skládku, místní poplatky,
  - náklady na zhotovení a odstranění vzorků, předepsané zkoušky, revize a atesty podle platných právních předpisů a technických norem nebo potřebných pro prokázání bezchybné funkce díla,
  - náklady na ochranu díla až do předání díla,
  - náklady na zhotovení a demontáž zařízení staveniště a veškerých výkonů sloužících ke zhotovení díla a pro užívání díla dále potřebných,
  - náklady na dopravně inženýrské opatření po dobu provádění stavby včetně projednání s dotčenými orgány,
  - náklady za spotřebu elektrické energie a vody.
4. Případné vícepráce budou účtovány samostatně, po jejich odsouhlasení oběma smluvními stranami formou písemných dodatků ke Smlouvě a budou uhrazeny na základě samostatné faktury vystavené Zhotovitelem po ukončení provádění díla. K vícepracem, které nebudou před jejich provedením písemně odsouhlaseny Objednatелеm, se nepřihlíží.
5. Dohodnou-li se smluvní strany dodatkem ke smlouvě na méněpracích, cena za provedení díla dle odst. 1 tohoto článku se snižuje o hodnotu méněprací odpovídající ceně méněprací dle položkového rozpočtu.
6. Zjišťovací protokol, který bude přílohou faktury, slouží výhradně jako podklad fakturace.

## **ČLÁNEK VII. PLATEBNÍ PODMÍNKY**

1. Objednatel je povinen zaplatit Zhotoviteli cenu za dílo za těchto podmínek:
  - 1) Objednatel nebude Zhotoviteli poskytovat platby ceny či její části před předáním díla.
  - 2) Zhotovitel je oprávněn vystavit fakturu nejdříve po předání a převzetí díla, nejpozději však do 15 dnů od převzetí díla.
  - 3) Doba splatnosti daňového dokladu činí 14 kalendářních dní ode dne doručení daňového dokladu Objednateli na adresu pro doručování uvedenou v záhlaví Smlouvy.
  - 4) Platba ceny bude probíhat v korunách českých.

- 5) V případě, že o to Objednatel písemně požádá, Zhotovitel prodlouží splatnost daňového dokladu až do 60 dní ode dne převzetí díla.
  - 6) Objednatel prohlašuje, že opravovaný objekt je používán k ekonomické činnosti. Vzhledem k tomu, že předmět této smlouvy jsou stavební práce, které dle § 92e zákona č. 235/2004 Sb., o dani z přidané hodnoty, ve znění pozdějších předpisů, odpovídají číselnému kódu klasifikace produkce CZ-CPA 41 až 43 bude pro výše uvedené stavební práce aplikován režim přenesené daňové povinnosti podle § 92a tohoto zákona.
  - 7) Zhotovitel je povinen vystavit daňový doklad se všemi náležitostmi daňového dokladu stanovené zákonem č. 235/2004 Sb., o dani z přidané hodnoty, ve znění pozdějších předpisů, a zákonem č. 563/1991 Sb., o účetnictví, ve znění pozdějších předpisů:
    - a. označení Objednatele, včetně sídla, doručovací adresy, IČO, DIČ;
    - b. označení Zhotovitele, včetně sídla, IČO, DIČ;
    - c. evidenční číslo daňového dokladu;
    - d. den vystavení daňového dokladu;
    - e. číslo smlouvy Objednatele, název smlouvy a název VZ „Oprava bytu č. 14 v BD Chlupova 1, Brno“
    - f. den uskutečnění plnění;
    - g. splatnost daňového dokladu;
    - h. základ daně;
    - i. sazbu daně a výši daně v české měně;
    - j. doložku - „daň odvede zákazník“;
    - k. číslo účtu Zhotovitele, na nějž má být placeno;
2. Přílohou faktury bude vždy technickým dozorem nebo oprávněnou osobou Objednatele podepsaný zjišťovací protokol obsahující soupis skutečně provedených prací, služeb a dodávek s jednotkovou cenou a množstvím u jednotlivých položek. V případě, že daňový doklad nebude obsahovat správné údaje či bude neúplný nebo nebude obsahovat soupis provedených prací, je Objednatel oprávněn daňový doklad vrátit ve lhůtě do data jeho splatnosti Zhotoviteli. Zhotovitel je povinen vystavit nový daňový doklad. Lhůta splatnosti počíná v takovém případě běžet ode dne doručení opraveného či nově vystaveného daňového dokladu Objednateli. Zhotovitel je oprávněn účtovat daňovým dokladem pouze práce, služby a dodávky, které byly Zhotovitelem provedeny v rozsahu odsouhlaseném Objednatelem.
  3. Zhotovitel je oprávněn uvést na daňovém dokladu bankovní účet, na nějž má být uhrazena cena, který je shodný s účtem, uvedeným v této smlouvě. Změna bankovního účtu zhotovitele je možná pouze na základě písemného dodatku ke smlouvě. Objednatel je oprávněn hradit cenu díla na účet Zhotovitele zveřejněný v registru plátců DPH. Platbu na jiný účet je Objednatel oprávněn odepřít a není tak v prodlení.

## **ČLÁNEK VIII. PROVÁDĚNÍ DÍLA**

1. O předání staveniště Zhotoviteli bude sepsán písemný protokol podepsaný oprávněnými zástupci obou smluvních stran, který bude vyhotoven ve dvou stejnopisech, z nichž každá ze smluvních stran obdrží po jednom jeho vyhotovení.
2. Zhotovitel povede ode dne převzetí staveniště až do podepsání zápisu o předání a převzetí díla nebo v případě, že bude dílo převzato Objednatelem s ojedinělými drobnými vadami až dnem jejich úplného odstranění jeden stavební deník originál a dvě kopie. Jedna kopie stavebního deníku náleží Objednateli, druhá Zhotoviteli. Originál stavebního deníku předá

Zhotovitel při přejímacím řízení Objednateli, v případě předání díla s ojedinělými vadami až po odstranění těchto vad. Zápisy ve stavebním deníku nelze považovat za dohodu smluvních stran o změně smlouvy.

3. Zhotovitel je povinen při provádění díla dle této smlouvy dodržovat všechny předpisy o bezpečnosti a ochraně zdraví při práci, předpisy hygienické a požární a další závazné předpisy. Za dodržování těchto předpisů v místě provedení díla i při veškerých činnostech s provedením díla souvisejících nese odpovědnost Zhotovitel. Zhotovitel odpovídá v plném rozsahu i za činnost poddodavatelů.
4. Dílo musí odpovídat minimálně veškerým požadavkům uvedeným v českých technických normách, stavebním technickým osvědčením (§ 3 nařízení vlády č. 163/2002 Sb., kterým se stanoví technické požadavky na vybrané stavební výrobky), technickým podmínkám vztahujícím se k navrhování, posuzování a provádění staveb a stavebních prací a použití výrobků vztahujících se k plnění dle této smlouvy. Dílo bude provedeno v souladu se zákonem č. 183/2006 Sb., o územním plánování a stavebním řádu (stavební zákon), ve znění pozdějších předpisů, a v souladu s předpisy souvisejícími.
5. Pro dílo použije Zhotovitel jen nové materiály a výrobky odpovídající první jakosti, které mají takové vlastnosti, aby po dobu předpokládané životnosti díla byla, při běžné údržbě, zaručena požadovaná mechanická pevnost a stabilita, požární bezpečnost, hygienické požadavky, ochrana zdraví a životního prostředí, bezpečnost při užívání, ochrana proti hluku, úspora energie. Zhotovitel se zavazuje, že při realizaci díla nepoužije žádný materiál, o kterém je známo, že je škodlivý. Zhotovitel se zavazuje, že k realizaci díla nepoužije materiály, které nemají požadující certifikaci, je-li pro jejich použití podle příslušných právních předpisů.
6. Zhotovitel je povinen při provádění Stavby zajistit dodržování technologických postupů a lhůt.
7. Zhotovitel se zavazuje zajistit provádění díla tak, aby provádění díla:
  - (a) v co nejmenší míře omezovalo užívání okolí místa provádění díla, veřejných prostranství či jiných okolních dotčených bytových a nebytových prostor, pozemků či staveb; a
  - (b) neobtěžovalo třetí osoby a okolní prostory zejména hlukem, pachem, emisemi, prachem, vibracemi, exhalacemi a zastíněním nad míru přiměřenou poměrům.
8. Zhotovitel je oprávněn provádět práce v době:  
**pondělí – pátek 7:00 – 18:00 hod, sobota 8:00 – 14:00 hod (nehlukné práce), neděle a svátky se práce nesmí provádět.**
9. Zhotovitel je povinen při provádění zakrývaných částí díla písemně a prokazatelně vyzvat Objednatele k jejich kontrole před zakrytím v předstihu alespoň tří pracovních dnů; a v případě, že Objednatel kontrolu provedených částí díla neprovede, má se za to, že se zakrytím souhlasí; Zhotovitel uvede tuto skutečnost do stavebního deníku. Nesplní-li Zhotovitel povinnost informovat Objednatele o zakrývání částí díla, je povinen na žádost Objednatele odkrýt práce, které byly zakryty, nebo které se staly nepřístupnými, na svůj náklad.
10. Objednatel je oprávněn po dobu provádění díla Stavbu průběžně kontrolovat. Objednatel je oprávněn vyhradit si být přítomen kontrole určité části díla, přičemž Zhotovitel je povinen sdělit Objednateli včas termín provádění těchto prací.
11. Zjistí-li Zhotovitel v průběhu provádění stavby, že dílo s ohledem na skryté překážky nemůže být provedeno dohodnutým způsobem, oznámí tuto skutečnost Objednateli a navrhne mu změnu díla. Zhotovitel dokončí Stavbu v termínu dle čl. IV Smlouvy

v rozsahu, v kterém mu zjištěné překážky nebrání dokončení Stavby, nesdělí-li Objednatel Zhotoviteli, že má Zhotovitel provádění díla pozastavit. Objednatel pak převezme část díla za podmínek stanovených v čl. IX. Smlouvy, nedohodnou-li se strany, že Objednatel převezme dílo až po zhotovení dodatečných stavebních prací. Změna rozsahu díla (méněpráce i vícepráce) může být sjednána pouze na základě písemného dodatku. Hodnota dodatečných stavebních prací musí odpovídat ceně položek uvedených v položkovém rozpočtu díla a nejsou-li tak uvedeny, tak cenové úrovni díla dle čl. VI smlouvy.

12. Hodlá-li Zhotovitel k provádění díla využít poddodavatele, musí mít Zhotovitel předchozí souhlas Objednatele s vymezením přesného rozsahu díla, které bude poddodavatel provádět. Zhotovitel je povinen zároveň doložit kvalifikaci poddodavatele k poddodávce dle požadavku Objednatele. Bez souhlasu Zhotovitele k provádění poddodávky poddodavatelem odpovídá Zhotovitel za vady díla prováděné poddodávky, jako kdyby ji prováděl sám. Zhotovitel odpovídá za výběr poddodavatele.
13. Zhotovitel je povinen při provádění díla dbát pokynů technického dozoru stavebníka pověřeného Objednatelem dle § 152 zákona č. 183/2006 Sb., o územním plánování a stavebním řádu (stavební zákon), ve znění pozdějších předpisů, k výkonu dozoru nad prováděním Stavby.
14. Zhotovitel je povinen vyklidit staveniště nejpozději ke dni předání díla Objednateli.
15. Zhotovitel odpovídá za bezpečnost a ochranu zdraví všech osob, které se v prostoru staveniště s jeho vědomím zdržují, i těch, které se zdržují mimo vymezený prostor staveniště v dosahu možného účinku provozní činnosti Zhotovitele.

## **ČLÁNEK IX. PŘEDÁNÍ DÍLA**

1. Zhotovitel je povinen písemně vyzvat Objednatele k převzetí díla nejméně 5 dnů předem. Za výzvu se považuje i zápis do stavebního deníku. Objednatel není povinen dílo převzít před dohodnutým termínem.
2. Zhotovitel je povinen řádně zhotovené dílo bez vad předat Objednateli v dohodnuté době na základě písemného protokolu o předání a převzetí díla podepsaného oprávněnými zástupci smluvních stran, ve kterém Objednatel prohlásí, zda dílo přebírá bez výhrad či s výhradami. Není-li dílo zhotoveno bez vad, není Objednatel povinen dílo převzít. Do protokolu pak Objednatel uvede rovněž důvody, proč odmítá dílo převzít. Převezme-li Objednatel dílo s drobnými ojedinělými vadami, které samy o sobě ani ve spojení s jinými nebrání užívání stavby funkčně nebo esteticky, ani její užívání podstatným způsobem neomezují, uvede Objednatel v předávacím protokole jejich výčet s tím, že se strany dohodnou na termínu jejich odstranění a nedojde-li k dohodě o termínu jejich odstranění, tak se za termín pro odstranění vad a nedodělků považuje lhůta do 15 dnů od předání díla. Předávací protokol se sepisuje ve dvou vyhotoveních pro každou ze smluvních stran.
3. Při předání díla je Zhotovitel povinen Objednateli předat veškeré doklady související s prováděním díla, tj. zejména stavební deník, veškerá osvědčení o zkouškách a revizích, a certifikaci použitých materiálů a výrobků, revizní zprávy, potvrzené záruční listy, doklady o ověření funkčnosti dodaných zařízení k provedení díla a dodávek a platných právních předpisů, dále doklad prokazující, že Zhotovitel naložil s odpady v souladu se zákonem č. 541/2020 Sb., o odpadech, a prováděcími předpisy, a další doklady prokazující splnění povinností, rozsah díla specifikující jednotlivé položky, které prováděl, poddodavatel.

4. Při předání díla do užívání budou Objednateli předána jména a telefony kontaktních osob Zhotovitele pro případ havárie.

## **ČLÁNEK X. VADY DÍLA A ZÁRUKA**

1. Zhotovitel odpovídá za to, že dílo je zhotoveno v souladu s touto smlouvou, má vlastnosti dohodnuté a není-li to ve smlouvě dohodnuto, že má vlastnosti obvyklé a je způsobilé užití k dohodnutému účelu, a že si tyto vlastnosti podrží po dobu trvání záruky.
2. Zhotovitel odpovídá za vady, jež má dílo v době jeho předání Objednateli a dále za vady, které se projeví v záruční době.
3. **Zhotovitel poskytuje Objednateli záruku za jakost díla v délce 60 měsíců včetně kuchyňské linky.** Záruční doba počíná běžet předáním díla Objednateli.
4. Objednatel splní svou povinnost vytknout Zhotoviteli vady, které mělo dílo v době předání, pokud tak učiní nejpozději do pěti let od předání díla Objednateli. U záručních vad je za řádné vytknutí vady považováno, vytkne-li Objednatel vadu, kterou zjistil Zhotoviteli v záruční lhůtě do konce záruky.
5. Lhůta pro uplatnění práv z vadného plnění ani záruční doba neběží po dobu, po kterou Objednatel nemůže vadné dílo či jeho část užívat a po dobu odstraňování vytknuté vady.
6. Zhotovitel je povinen zahájit práce na odstraňování vad není-li dále uvedeno jinak do 5 dnů od uplatnění vady u Zhotovitele. Objednatel je povinen odstranit vady v dohodnuté době a není-li tato doba dohodnuta, tak nejpozději do 15 dnů od uplatnění vady.
7. U vad, kdy hrozí v důsledku vad vznik škody na majetku, zdraví nebo životě osob, se Zhotovitel zavazuje tyto vady odstranit neprodleně, nejpozději však do 24 hod.
8. V případě, že Zhotovitel vady ve lhůtách dle odst. 6 a 7 tohoto článku neodstraní, je Objednatel oprávněn zajistit odstranění vad prostřednictvím jiné odborně způsobilé osoby, a to na náklady Zhotovitele.
9. Zhotovitel neodpovídá za vady, které byly po převzetí díla způsobeny Objednatelem nebo prokáže-li Zhotovitel, že mu ve splnění povinnosti ze Smlouvy dočasně nebo trvale zabránila mimořádná nepředvídatelná a nepřekonatelná překážka vzniklá nezávisle na jeho vůli

## **ČLÁNEK XI. ODSTOUPENÍ OD SMLOUVY**

1. Objednatel je oprávněn odstoupit od smlouvy v případě podstatného porušení této smlouvy Zhotovitelem a dále:
  - a) je-li Zhotovitel v prodlení s převzetím staveniště více než 30 dní;
  - b) je-li Zhotovitel v prodlení s provedením díla v dohodnuté době po dobu delší než 15 dnů;
  - c) Zhotovitel přes písemné upozornění provádí práce neodborně nebo v rozporu se smlouvou, právními předpisy, technickými normami nebo s pokyny Objednatele;
  - d) Zhotovitel opustí Stavbu nebo jinak projevuje úmysl nepokračovat v plnění svých povinností dle smlouvy;
  - e) v případě, že se Zhotovitel stane „nespolehlivým plátcem“ dle § 106a zákona č. 235/2004 Sb., o dani z přidané hodnoty, ve znění pozdějších předpisů;
  - f) v případě vydání rozhodnutí o insolvenci Zhotovitele dle zákona č. 182/2006 Sb., o úpadku a způsobech jeho řešení (insolvenční zákon), ve znění pozdějších předpisů.

2. Zhotovitel je oprávněn od smlouvy odstoupit
  - a) v případě prodlení Objednatele s předáním staveniště Objednatelem ke zhotovení díla více jak 30 dní;
  - b) nebo v případě vstupu Objednatele do likvidace.
3. Smluvní strany mohou od smlouvy odstoupit i ohledně nesplněné části díla.
4. V případě, že některá ze stran odstoupí od smlouvy, je Zhotovitel povinen vyklidit staveniště do 3 dnů od doručení oznámení o odstoupení.
5. Smluvní strany sepíší protokol o rozsahu rozpracovanosti Stavby ke dni odstoupení od Smlouvy. Tento protokol musí obsahovat zejména soupis veškerých uskutečněných prací, služeb a dodávek ke dni odstoupení od smlouvy a jeho odpovídající hodnotu dle rozpočtu.

## **XII. SANKCE**

1. V případě prodlení Zhotovitele s převzetím staveniště je Objednatel oprávněn uplatnit u Zhotovitele smluvní pokutu ve výši 500 Kč za každý i započatý den prodlení.
2. V případě prodlení Zhotovitele s provedením díla, je Objednatel oprávněn uplatnit u Zhotovitele smluvní pokutu ve výši 500 Kč za každý i započatý den prodlení.
3. V případě, že Zhotovitel neodstraní vady díla v termínu dle čl. IX a X Smlouvy, je Objednatel oprávněn uplatnit vůči Zhotoviteli smluvní pokutu ve výši 1.000 Kč za každý i započatý den prodlení s odstraněním každé vady.
4. V případě prodlení Objednatele s předáním staveniště je Zhotovitel oprávněn uplatnit vůči Objednateli smluvní pokutu ve výši 500 Kč za každý i započatý den prodlení.
5. Smluvní strana uplatní nárok na smluvní pokutu a její výši písemnou výzvou. Takto vyzvaná smluvní strana je povinna zaplatit uplatněnou smluvní pokutu do 14 dnů od doručení této výzvy.
6. Vedle smluvní pokuty mají smluvní strany právo na náhradu škody ve skutečné výši. Strany si výslovně sjednávají, že se neuplatní ustanovení § 2050 Občanského zákoníku.
7. Nárok na uplatnění smluvní pokuty vzniká bez ohledu na zavinění smluvních stran.
8. Je-li některá ze smluvních stran v prodlení se zaplacením peněžité pohledávky, je věřitel oprávněn uplatnit po dlužníkovi dle § 1970 Občanského zákoníku úrok z prodlení v zákonné výši. Smluvní strany se dohodly, že poukázaná platba se vždy započte nejprve na jistinu, pak na náklady již určené, pak na úroky z prodlení.

## **ČLÁNEK XIII. ZÁVĚREČNÁ USTANOVENÍ**

1. Smluvní strany si sjednávají kontraktační podmínky pro změnu či zrušení této smlouvy:
  - za návrh (nabídku) na změnu či zrušení této smlouvy je ze strany Objednatele považován návrh schválený příslušným orgánem Objednatele;
  - návrh (nabídka) na změnu či zrušení Smlouvy musí být písemná;
  - dohoda o změně či zrušení této Smlouvy vzniká v okamžiku podpisu zástupců obou smluvních stran na jednom písemném smluvním dokumentu označeném jako dodatek;
  - mezi smluvními stranami musí existovat úplný konsenzus o všech smluvních podmínkách bez odchylek;



- faktické chování smluvních stran se nepovažuje za souhlas se změnou či zrušením Smlouvy.
2. Obě smluvní strany se zavazují neprodleně informovat druhou stranu o jakékoli změně svého právního postavení, jakož i o jiných změnách, které by mohly mít vliv na plnění této Smlouvy.
  3. Práva a povinnosti uvedené ve smlouvě se řídí ustanoveními zákona č. 89/2012 Sb., občanský zákoník, ve znění pozdějších předpisů.
  4. Smlouva je sepsána ve 3 vyhotoveních, z nichž 2 obdrží Objednatel a 1 Zhotovitel.
  5. Obě smluvní strany prohlašují, že Smlouva byla dohodnuta dle jejich svobodné vůle a nebyla ujednána v tísní nebo za jednostranně nevýhodných podmínek.
  6. Smlouva nabývá platnosti podpisem zástupců obou smluvních stran a účinnosti uveřejněním Smlouvy dle zákona č. 340/2015 Sb., o zvláštních podmínkách účinnosti některých smluv, uveřejňování těchto smluv a o registru smluv (zákon o registru smluv), ve znění pozdějších předpisů. Uveřejnění Smlouvy dle dohody stran zajišťuje Objednatel.
  7. Smluvní strany si dohodly, že není možné postoupit práva a povinnosti dle této smlouvy na třetí osobu dle §1895 a násl. Občanského zákoníku.
  8. Zhotovitel bere na vědomí, že při poskytování informace, která se týká používání veřejných prostředků souvisejících s touto Smlouvou, se nepovažuje poskytnutí informace o rozsahu a příjemci těchto prostředků za porušení obchodního tajemství (§ 9 odst. 2 zákona č. 106/1999 Sb., o svobodném přístupu k informacím, ve znění pozdějších předpisů).
  9. O výběru Zhotovitele díla rozhodla na základě svěřené působnosti zadavatele dle organizační směrnice č. 124/21 „Směrnice o zadávání veřejných zakázek dle zákona č. 134/2016 Sb.“, schválené usnesením Rady MČ Brno – Královo Pole č. 21R47/11, ve znění pozdějších změn. [redacted] vedoucí Oddělení investičního Odboru majetkového a správního Úřadu městské části města Brna, Brno – Královo Pole dne 03.04.2023.

## **ROZHODČÍ DOLOŽKA**

V případě, že mezi objednatel a zhotovitelem vznikne jakýkoli majetkový spor z této smlouvy, zavazují se jej řešit především dohodou. Pokud se takový spor nepodaří dohodou odstranit, pak každá ze smluvních stran může podat žalobu buď k soudu, nebo k rozhodci. V případě rozhodčího řízení bude žaloba projednána a bude o ní rozhodnuto jediným rozhodcem panem JUDr. Bc. Martinem Kulhánkem, Ph.D., zapsaným v seznamu České advokátní komory pod ev. č. 8780, a pro případ, že by se tento rozhodcem z jakéhokoliv zákonného důvodu nestal, nebo by ztratil způsobilost k výkonu funkce rozhodce, panem JUDr. Janem Šimečkem, zapsaným v seznamu České advokátní komory pod ev. č. 15784. Rozhodčí řízení se zahajuje písemnou žalobou, která se podává na adresu: Sdružení rozhodců, a. s., Brno, Pražákova 1008/69, PSČ 639 00. Písemná forma žaloby je dodržena také tehdy, je-li tato zaslána v elektronické podobě umožňující nepochybnou identifikaci odesílatele v takovém případě se žaloba podává na e-mailovou adresu: [podatelna@sdruzeniurozhodcu.cz](mailto:podatelna@sdruzeniurozhodcu.cz) nebo do datové schránky, identifikátor: 9pjf8cu. Místo konání rozhodčího řízení je v Brně, řízení může být pouze písemné, ve věci však bude nařízeno ústní jednání vždy, když to rozhodce považuje za vhodné. Odměna rozhodce je splatná ke dni podání žaloby a činí 3 % z hodnoty předmětu sporu, minimálně však 1.500 Kč, za žalobu na vyklizení činí odměna rozhodce 3.000 Kč. K odměně rozhodce se připočítává DPH v zákonem stanovené výši. K nákladům rozhodčího

řízení patří zejména odměna rozhodce, hotové výdaje účastníků a jejich zástupců, ušlý výdělek účastníků a jejich zákonných zástupců, náklady důkazů včetně soudního poplatku za dožádání soudu a paušální náhrady nákladů rozhodce za takové dožádání ve výši 1.000 Kč, tlumočné a odměna za zastupování. Soud na návrh kteréhokoliv účastníka může zrušit pravomocný rozhodčí nález z důvodů uvedených v zákoně. Návrh na zrušení rozhodčího nálezu soudem musí být podán do 3 měsíců od doručení rozhodčího nálezu té straně, která se zrušení rozhodčího nálezu domáhá, nestanoví-li zákon jinak.

### DOLOŽKA

dle § 41 zák. č. 128/2000 Sb., o obcích (obecní zřízení), ve znění pozdějších předpisů  
Vzor smlouvy o dílo byl na straně Objednatele schválen na 41. schůzi Rady městské části Brno – Královo Pole dne 7.10.2020 usnesením č. 20R41/14.

Znění a uzavření této smlouvy bylo na straně Objednatele schváleno dne 17.04.2023 Ing. Barbarou Andrlovou, Ph.D., vedoucí Oddělení investičního Odboru majetkového a správního Úřadu městské části města Brna, Brno – Královo Pole na základě svěřené působnosti zadavatele dle organizační směrnice č. 124/21 „Směrnice o zadávání veřejných zakázek dle zákona č. 134/2016 Sb.“, schválené usnesením Rady MČ Brno – Královo Pole č. 21R47/11, ve znění pozdějších změn.

Přílohy:

č. 1 položkový rozpočet

č. 2 půdorys bytu

V Brně dne 18.4.2023

V Brně dne 24.4.23

za Objednatele:

za Zhotovitele:

Ing. Barbara Andrlová, Ph.D.  
vedoucí Oddělení investičního Odboru  
majetkového a správního ÚMČ Brno –  
Královo Pole

Martin Hanák  
jednatel společnosti  
Abixeor s. r. o.

# REKAPITULACE STAVBY

Kód: Chlupova1,14  
Stavba: Oprava bytu č.14

KSO:  
Místo: Chlupova 1, Brno

CC-CZ:  
Datum: 03.04.2023

Zadavatel:  
MmBra,Mč.Královo Pole

IČ:  
DIČ:

Zhotovitel:  
Abixeor s.r.o.

IČ: 24216909  
DIČ: CZ24216909

Projektant:  
ing.Ševelová

IČ:  
DIČ:

Zpracovatel:  
ing.Ševelová

IČ:  
DIČ:

Poznámka:

**Cena bez DPH** **219 715,69**

DPH základní	Sazba daně	Základ daně	Výše daně
snížená	21,00%	0,00	0,00
	15,00%	219 715,69	32 957,35

**Cena s DPH** **252 673,04**

Projektant Zpracovatel

Datum a podpis: Razítko Datum a podpis: Razítko

Objednavatel Uchazeč

Datum a podpis: Razítko Datum a podpis: Razítko

# REKAPITULACE OBJEKTŮ STAVBY A SOUPISŮ PRACÍ

Kód: Chlupova1,14

**Stavba:** Oprava bytu č.14

Místo: Chlupova 1, Brno

Datum: 03.04.2023

Zadavatel: MmBra,Mč.Královo Pole

Projektant: ing.Ševelová

Zhotovitel: Abixeor s.r.o.

Zpracovatel: ing.Ševelová

Kód	Popis	Cena bez DPH [CZK]	Cena s DPH [CZK]
<b>Náklady z rozpočtů</b>		<b>219 715,69</b>	<b>252 673,04</b>
Chlupova 1.14	Oprava bytu č.14	219 715,69	252 673,04

# KRYCÍ LIST SOUPISU PRACÍ

Stavba:

**Oprava bytu č.14**

KSO:

Místo: Chlupova 1, Brno

CC-CZ:

Datum: 03.04.2023

Zadavatel:

MmBra,Mč.Královo Pole

IČ:

DIČ:

Zhotovitel:

Abixeor s.r.o.

IČ:

24216909

DIČ:

CZ24216909

Projektant:

ing.Ševelová

IČ:

DIČ:

Zpracovatel:

ing.Ševelová

IČ:

DIČ:

Poznámka:

**Cena bez DPH**

**219 715,69**

	Základ daně	Sazba daně	Výše daně
DPH základní	0,00	21,00%	0,00
DPH snížená	219 715,69	15,00%	32 957,35

**Cena s DPH**

**v CZK**

**252 673,04**

**Projektant**

**Zpracovatel**

Datum a podpis:

Razítko

Datum a podpis:

Razítko

**Objednavatel**

**Uchazeč**

Datum a podpis:

Razítko

Datum a podpis:

Razítko

# REKAPITULACE ČLENĚNÍ SOUPISU PRACÍ

Stavba:

## Oprava bytu č.14

Místo: Chlupova 1, Brno  
Zadavatel: MmBra,Mč.Královo Pole  
Zhotovitel: Abixeor s.r.o.

Datum: 03.04.2023  
Projektant: ing.Ševelová  
Zpracovatel: ing.Ševelová

Kód dílu - Popis	Cena celkem [CZK]
------------------	-------------------

### Náklady ze soupisu prací 219 715,69

HSV - Práce a dodávky HSV	43 897,76
1 - Ostatní	7 173,91
6 - Úpravy povrchů, podlahy a osazování výplní	15 442,29
9 - Ostatní konstrukce a práce, bourání	9 260,02
997 - Přesun sutě	10 512,64
998 - Přesun hmot	1 508,90
PSV - Práce a dodávky PSV	164 089,23
722 - Zdravotechnika - vnitřní vodovod	5 536,88
725 - Zdravotechnika - zařizovací předměty	19 593,72
734 - Ústřední vytápění - armatury	1 744,00
741 - Elektroinstalace - silnoproud	15 325,24
742 - Elektroinstalace - slaboproud	1 188,22
762 - Konstrukce tesařské	24 779,24
766 - Konstrukce truhlářské	31 862,20
771 - Podlahy z dlaždic	3 754,90
775 - Podlahy skládané	1 702,49
776 - Podlahy povlakové	30 371,66
781 - Dokončovací práce - obklady	4 370,41
783 - Dokončovací práce - nátěry	3 193,74
784 - Dokončovací práce - malby a tapety	20 666,53
HZS - Hodinové zúčtovací sazby	3 006,96
VRN - Vedlejší rozpočtové náklady	8 721,74
VRN3 - Zařízení staveniště	2 086,96
VRN6 - Územní vlivy	6 634,78

# SOUPIS PRACÍ

Stavba:

## Oprava bytu č.14

Místo: Chlupova 1, Brno

Datum: 03.04.2023

Zadavatel: MmBra,Mč.Královo Pole

Projektant: ing.Ševelová

Zhotovitel: Abixeor s.r.o.

Zpracovatel: ing.Ševelová

PČ	Typ	Kód	Popis	MJ	Množství	J.cena [CZK]	Cena celkem [CZK]	Cenová soustava
----	-----	-----	-------	----	----------	--------------	-------------------	-----------------

### Náklady soupisu celkem

**219 715,69**

<b>D</b>		<b>HSV</b>	<b>Práce a dodávky HSV</b>			<b>43 897,76</b>		
<b>D</b>		<b>1</b>	<b>Ostatní</b>			<b>7 173,91</b>		
1	K	1-pol.1	Položk.rozpočet a výkaz výměr,schem.púdorys	sada	1,000	7 173,91	7 173,91	
<b>D</b>		<b>6</b>	<b>Úpravy povrchů, podlahy a osazování výplní</b>			<b>15 442,29</b>		
2	K	611325421	Oprava vnitřní vápenocementové štukové omítky stropů v rozsahu plochy do 10 %-koupelna	m2	4,500	137,39	618,26	CS ÚRS 2023 01
3	K	612131121	Penetrační disperzní nátěr vnitřních stěn nanášený ručně	m2	3,360	62,70	210,66	CS ÚRS 2023 01
4	K	612135101	Hrubá výplň rýh ve stěnách maltou jakékoli šířky rýhy	m2	0,820	480,87	394,31	CS ÚRS 2023 01
			8,2*0,1		0,820			
5	K	612321141	Vápenocementová omítka štuková dvouvrstvá vnitřních stěn nanášená ručně	m2	3,360	302,61	1 016,77	CS ÚRS 2023 01
			3,36		3,360			
6	K	612325121	Vápenocementová štuková omítka rýh ve stěnách š do 150 mm	m2	0,820	1 000,00	820,00	CS ÚRS 2023 01
7	K	612325421R	Oprava vnitřní vápenocementové štukové omítky stěn v rozsahu plochy do 5 %	m2	94,426	82,61	7 800,41	
			(2,45+1,65+1,0+2,6+4,36+5,01+1,26+1,05)*2*2,8+(2,65+1,5*2)*0,25+(0,75+0,8*2)*0,25+4,9*0,4+4,8*0,2		113,448			
			-0,8*2,0*2-0,65*2,0*2-1,6*2,0*2-2,65*1,48-0,8*2-0,65*2,0		-19,022			
			<b>Součet</b>		<b>94,426</b>			
8	K	619991011	Obalení konstrukcí a prvků fólií přilepenou lepicí páskou	m2	4,575	40,17	183,80	CS ÚRS 2023 01
			2,65*1,5+0,75*0,8		4,575			
9	K	635211221	Násyp tl do 40 mm pod plovoucí nebo tepelně izolační vrstvy podlah z keramzitu	m2	22,700	186,09	4 224,17	CS ÚRS 2023 01
10	K	642-pc 2	Zapravení děr v obkladu	sada	1,000	173,91	173,91	
<b>D</b>		<b>9</b>	<b>Ostatní konstrukce a práce, bourání</b>			<b>9 260,02</b>		
11	K	952901111	Vyčištění budov bytové a občanské výstavby při výšce podlaží do 4 m-vyčištění zápachu	m2	34,060	139,13	4 738,78	CS ÚRS 2023 01
			4,05+4,5+2,6+21,9+1,01		34,060			
12	K	952-pc 1	Odvoz a likvidace, háčků,světél,drátů	sada	1,000	434,79	434,79	
13	K	952-pc 2	Umytí a seřízení vchodových dveří	kus	1,000	391,30	391,30	
14	K	952-pc 3	Umytí dlažby, obkladu,vany,umyvadla,WC v koupelně	hod	5,000	339,14	1 695,70	
15	K	965081213	Bourání podlah z dlaždic keramických tl do 10 mm plochy přes 1 m2	m2	2,560	73,91	189,22	CS ÚRS 2023 01
16	K	965081611	Odsekání soklíků rovných	m	8,200	34,96	286,64	CS ÚRS 2023 01
			(2,45+1,65)*2		8,200			
17	K	965082923	Odstranění násypů pod podlahami tl do 100 mm pl přes 2 m2	m3	0,876	587,83	514,94	CS ÚRS 2023 01
			21,900*0,04		0,876			
18	K	978013111	Otlučení (osekání) vnitřní vápenné nebo vápenocementové omítky stěn v rozsahu do 5 %	m2	94,426	3,57	336,65	CS ÚRS 2023 01
			(2,45+1,65+1,0+2,6+4,36+5,01+1,26+1,05)*2*2,8+(2,65+1,5*2)*0,25+(0,75+0,8*2)*0,25+4,9*0,4+4,8*0,2		113,448			
			-0,8*2,0*2-0,65*2,0*2-1,6*2,0*2-2,65*1,48-0,8*2-0,65*2,0		-19,022			
			<b>Součet</b>		<b>94,426</b>			
19	K	978013191	Otlučení (osekání) vnitřní vápenné nebo vápenocementové omítky stěn v rozsahu 100 %	m2	3,360	93,04	312,63	CS ÚRS 2023 01
			"kuchyn"(0,4+0,6+1,0*2+2,6)*0,6		3,360			
20	K	978059541	Odsekání a odebrání obkladů stěn z vnitřních obkládaček plochy přes 1 m2	m2	3,360	106,96	359,37	CS ÚRS 2023 01
<b>D</b>		<b>997</b>	<b>Přesun sutě</b>			<b>10 512,64</b>		
21	K	997013213	Vnitrostaveništní doprava suti a vybouraných hmot pro budovy v přes 9 do 12 m ručně	t	2,960	1 817,39	5 379,48	CS ÚRS 2023 01
22	K	997013501	Odvoz suti a vybouraných hmot na skládku nebo meziskládku do 1 km se složením	t	2,960	273,04	808,21	CS ÚRS 2023 01
23	K	997013509	Příplatek k odvozu suti a vybouraných hmot na skládku ZKD 1 km přes 1 km	t	56,240	11,91	669,99	CS ÚRS 2023 01
			2,96*19 'Přepočtené koeficientem množství		56,240	0		
24	K	997013601	Poplatek za uložení na skládce (skládkovné) stavebního odpadu	t	2,960	1 234,78	3 654,96	CS ÚRS 2023 01
<b>D</b>		<b>998</b>	<b>Přesun hmot</b>			<b>1 508,90</b>		
25	K	998018002	Přesun hmot ruční pro budovy v přes 6 do 12 m	t	0,923	1 634,78	1 508,90	CS ÚRS 2023 01
<b>D</b>		<b>PSV</b>	<b>Práce a dodávky PSV</b>			<b>164 089,23</b>		
<b>D</b>		<b>722</b>	<b>Zdravotechnika - vnitřní vodovod</b>			<b>5 536,88</b>		
26	K	7221-pc 1	Kontrola funkčnosti uzávěru teplé a studené vody-případná výměna	sada	1,000	2 173,91	2 173,91	

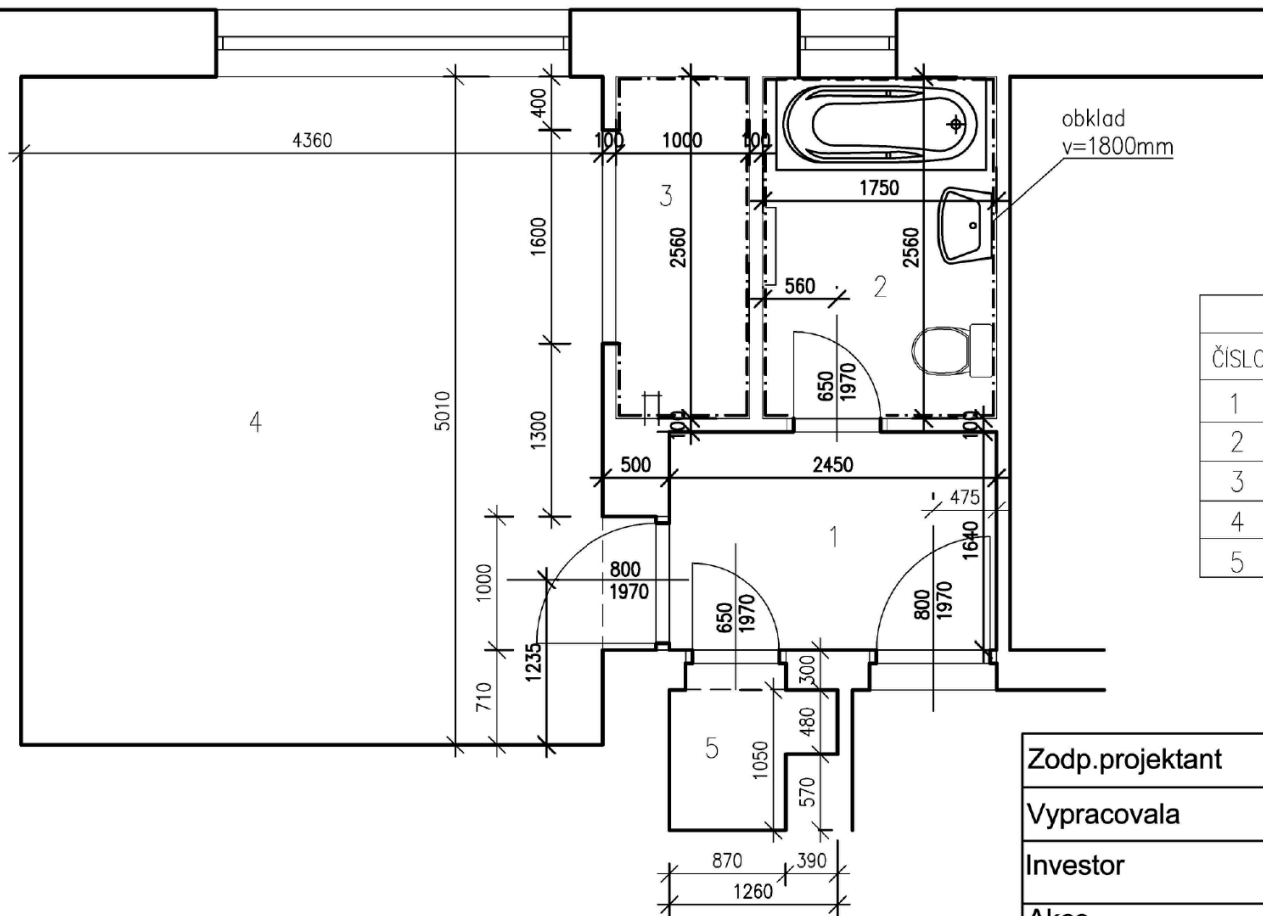
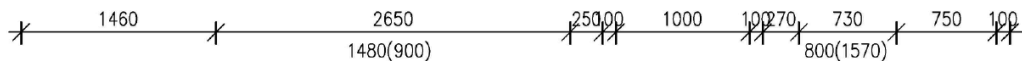


PČ	Typ	Kód	Popis	MJ	Množství	J.cena [CZK]	Cena celkem [CZK]	Cenová soustava
27	K	7221-pc 2	Úprava napojení vody a odpadu v kuchyni -baterie stojánková	sada	1,000	3 304,35	3 304,35	
28	K	998722202	Přesun hmot procentní pro vnitřní vodovod v objektech v přes 6 do 12 m	%	63,000	0,93	58,62	CS ÚRS 2023 01
<b>D 725</b>			<b>Zdravotnicka - zařizovací předměty</b>				<b>19 593,72</b>	
29	M	5411-pc 1	D+m sklokeramický dvouplotýnkový vařič	kus	1,000	2 173,91	2 173,91	
30	K	725820801	Demontáž baterie nástěnné do G 3 / 4	soubor	2,000	84,35	168,70	CS ÚRS 2023 01
31	K	725820802	Demontáž baterie stojánkové do jednoho otvoru	soubor	1,000	86,35	86,35	CS ÚRS 2023 01
32	M	5411-pc 3	D+m vestavěná elektrická trouba v barvě bílé	kus	1,000	9 217,39	9 217,39	
33	M	5411-pc 2	D+m záchodového prkénka	kus	1,000	1 304,35	1 304,35	
34	M	5411-pc 4	Výměna sifonu u umyvadla včetně přípravy na pračku	kus	1,000	1 565,22	1 565,22	
35	K	725822613	Baterie umyvadlová stojánková páková s výpustí	soubor	1,000	2 226,09	2 226,09	CS ÚRS 2023 01
36	K	725841332	Baterie vanová s přepínačem a pohyblivým držákem	soubor	1,000	2 808,70	2 808,70	CS ÚRS 2023 01
37	K	998725202	Přesun hmot procentní pro zařizovací předměty v objektech v přes 6 do 12 m	%	224,833	0,19	43,01	CS ÚRS 2023 01
<b>D 734</b>			<b>Ústřední vytápění - armatury</b>				<b>1 744,00</b>	
38	K	734-pc 1	Kontrola termohlavic, případná výměna	soubor	2,000	869,57	1 739,13	
39	K	998734202	Přesun hmot procentní pro armatury v objektech v přes 6 do 12 m	%	20,000	0,24	4,87	CS ÚRS 2023 01
<b>D 741</b>			<b>Elektroinstalace - silnoproud</b>				<b>15 325,24</b>	
40	K	741330335	Montáž ovladač tlačítkový vestavný-objímka se žárovkou	kus	1,000	50,70	50,70	CS ÚRS 2023 01
41	M	34512200	objímka žárovky E14 svorcová 1253-040 termoplast	kus	1,000	13,30	13,30	CS ÚRS 2023 01
42	M	34774102	žárovka LED E27/6W	kus	1,000	145,22	145,22	CS ÚRS 2023 01
43	K	741370003	Montáž svítidlo žárovkové bytové stropní přisazené 2 zdroje	kus	2,000	199,13	398,26	CS ÚRS 2023 01
44	K	741371841	Demontáž svítidla interiérového se standardní patičí nebo int. zdrojem LED přisazeného stropního do 0,09 m2 bez zachování funkčnosti	kus	3,000	48,61	145,83	CS ÚRS 2023 01
45	K	741810001	Celková prohlídka elektrického rozvodu a zařízení do 100 000,- Kč	kus	1,000	6 026,09	6 026,09	CS ÚRS 2023 01
46	K	74181-pc 1	D+M 2x dvou zásuvky u kuchyňské linky	kus	1,000	521,74	521,74	
47	K	74181-pc 2	výměna 5x dvou zásuvky a 4x vypínač	kus	9,000	434,78	3 913,04	
48	K	74181-pc 3	D+M osvětlení kuchyňské linky pod horními skříňkami	kus	1,000	1 043,48	1 043,48	
49	K	74181-pc 4	Svítidlo bytové do vlhkého prostředí-koupelna žárovkové stropní a stěnové včetně svět.zdroje a dopojení	kus	2,000	1 086,96	2 173,91	
50	K	74181-pc 5	Výměna světla nad umyvadlem do vlhkého prostředí	kus	1,000	782,61	782,61	
51	K	998741202	Přesun hmot procentní pro silnoproud v objektech v přes 6 do 12 m	%	174,963	0,63	111,06	CS ÚRS 2023 01
<b>D 742</b>			<b>Elektroinstalace - slaboproud</b>				<b>1 188,22</b>	
52	K	742310006	Montáž domácího nástěnného telefonu včetně zapojení	kus	1,000	246,09	246,09	CS ÚRS 2023 01
53	M	38226805	domovní telefon s ovládáním elektrického zámku	kus	1,000	809,57	809,57	CS ÚRS 2023 01
54	K	742310806	Demontáž domácího nástěnného telefonu	kus	1,000	123,48	123,48	CS ÚRS 2023 01
55	K	998742202	Přesun hmot procentní pro slaboproud v objektech v do 12 m	%	13,560	0,67	9,08	CS ÚRS 2023 01
<b>D 762</b>			<b>Konstrukce tesařské</b>				<b>24 779,24</b>	
56	K	762511284	Podlahové kce podkladové dvouvrstvé z desek OSB tl 2x15 mm broušených na pero a drážku lepených	m2	22,700	973,91	22 107,83	CS ÚRS 2023 01
			vv 22,7		22,700			
57	K	762521811	Demontáž podlah bez polštářů z prken tloušťky do 32 mm	m2	22,700	54,43	1 235,67	CS ÚRS 2023 01
			vv 22,7		22,700			
58	K	762895000	Spojovací prostředky pro montáž záklopu, stropnice a podbíjení	m3	0,681	185,22	126,13	CS ÚRS 2023 01
			vv 22,7*0,03		0,681			
59	K	998762202	Přesun hmot procentní pro kce tesařské v objektech v přes 6 do 12 m	%	269,901	4,85	1 309,61	CS ÚRS 2023 01
<b>D 766</b>			<b>Konstrukce truhlářské</b>				<b>31 862,20</b>	
60	K	766-pc01	Očištění,seřízení dveří včetně výměny kování,klik a zámku	sada	3,000	869,57	2 608,70	
61	K	766-pc02	Výměna prahu včetně nátěru	sada	3,000	217,39	652,17	
62	K	766-pc03	Očištění a seřízení oken	sada	2,000	869,57	1 739,13	
63	K	766-pc04	D+m kuchyňské linky- spodní skříňky včetně dřezu, stoj. baterie, (trouby, vařiče) a horní skříňky s digestoří	kus	1,000	26 086,98	26 086,98	
64	K	766-pc05	Demontáž žaluzií	sada	1,000	434,79	434,79	
65	K	998766202	Přesun hmot procentní pro kce truhlářské v objektech v přes 6 do 12 m	%	362,500	0,94	340,43	CS ÚRS 2023 01
<b>D 771</b>			<b>Podlahy z dlaždic</b>				<b>3 754,90</b>	
66	K	771111011	Vysátí podkladu před pokládkou dlažby	m2	2,600	13,65	35,50	CS ÚRS 2023 01
			vv 1*2,6		2,600			
67	K	771121011	Nátěr penetrační na podlahu	m2	2,600	52,78	137,23	CS ÚRS 2023 01
			vv 1,0*2,6		2,600			



PČ	Typ	Kód	Popis	MJ	Množství	J.cena [CZK]	Cena celkem [CZK]	Cenová soustava
68	K	771151011	Samonivelační stěrka podlah pevnosti 20 MPa tl 3 mm	m2	2,600	202,61	526,78	CS ÚRS 2023 01
69	K	771574114	Montáž podlah keramických hladkých lepených flexibilním lepidlem přes 19 do 22 ks/m2	m2	2,600	490,43	1 275,13	CS ÚRS 2023 01
70	M	59761604	<b>dlážba keramická</b>	<b>m2</b>	<b>2,860</b>	<b>434,78</b>	<b>1 243,48</b>	<b>CS ÚRS 2023 01</b>
	VV		2,6*1,1 *Přepočtené koeficientem množství		2,860			
71	K	771577111	Příplatek k montáži podlah keramických lepených flexibilním lepidlem za plochu do 5 m2	m2	2,600	15,91	41,37	CS ÚRS 2023 01
72	K	771577114	Příplatek k montáži podlah keramických lepených flexibilním lepidlem za spárování tmelem dvousložkovým	m2	2,600	53,22	138,37	CS ÚRS 2023 01
73	K	771-pc 1	D+m rohová lišta na dlažbu	m	1,600	78,26	125,22	
74	K	998771202	Přesun hmot procentní pro podlahy z dlaždic v objektech v přes 6 do 12 m	%	40,515	5,72	231,82	CS ÚRS 2023 01
<b>D 775 Podlahy skládané</b>							<b>1 702,49</b>	
75	K	775511800	Demontáž podlah vlysových lepených s lištami lepenými do suti	m2	21,900	77,74	1 702,49	CS ÚRS 2023 01
<b>D 776 Podlahy povlakové</b>							<b>30 371,66</b>	
76	K	776111311	Vysátí podkladu povlakových podlah	m2	28,091	13,65	383,50	CS ÚRS 2023 01
	VV		""2,45*1,65		4,043			
	VV		""4*4,36*5,01+2,65*0,2+1,0*0,4		22,774			
	VV		""5*0,87*1,05+0,5*0,4+0,8*0,2		1,274			
	VV		<b>Součet</b>		<b>28,091</b>			
77	K	776121112	Vodou ředitelná penetrace savého podkladu povlakových podlah	m2	28,091	34,78	977,08	CS ÚRS 2023 01
78	K	776141112	Stěrka podlahová nivelační pro vyrovnání podkladu povlakových podlah pevnosti 20 MPa tl přes 3 do 5 mm	m2	28,091	297,39	8 354,02	CS ÚRS 2023 01
79	K	776221111	Lepení pásů z PVC standardním lepidlem	m2	28,091	151,30	4 250,29	CS ÚRS 2023 01
80	M	28412245	<b>krytina podlahová PVC tl 2mm</b>	<b>m2</b>	<b>30,900</b>	<b>360,00</b>	<b>11 124,00</b>	<b>CS ÚRS 2023 01</b>
	VV		28,091*1,1 *Přepočtené koeficientem množství		30,900			
81	K	776223112R	Spoj povlakových podlahovin z PVC svařováním za studena	m	28,091	66,43	1 866,22	
82	K	776421111R	Montáž a dod.obvodových lišt lepením	m	31,640	104,35	3 301,57	
	VV		(2,45+1,65+4,4+5,01+1,26+1,05)*2		31,640			
83	K	998776202	Přesun hmot procentní pro podlahy povlakové v objektech v přes 6 do 12 m	%	347,952	0,33	114,98	CS ÚRS 2023 01
<b>D 781 Dokončovací práce - obklady</b>							<b>4 370,41</b>	
84	K	781121011	Nátěr penetrační na stěnu	m2	3,336	52,78	176,08	CS ÚRS 2023 01
	VV		(1+2,56+1,0+0,4+0,6)*0,6		3,336			
85	K	781474114	Montáž obkladů vnitřních keramických hladkých přes 19 do 22 ks/m2 lepených flexibilním lepidlem	m2	3,336	555,65	1 853,66	CS ÚRS 2023 01
	VV		3,336		3,336			
86	M	59761040	<b>obklad keramický hladký přes 19 do 22ks/m2</b>	<b>m2</b>	<b>3,670</b>	<b>478,26</b>	<b>1 755,22</b>	<b>CS ÚRS 2023 01</b>
	VV		3,336*1,1 *Přepočtené koeficientem množství		3,670			
87	K	781477111	Příplatek k montáži obkladů vnitřních keramických hladkých za plochu do 10 m2	m2	3,336	75,04	250,35	CS ÚRS 2023 01
88	K	781477114	Příplatek k montáži obkladů vnitřních keramických hladkých za spárování tmelem dvousložkovým	m2	3,336	57,74	192,62	CS ÚRS 2023 01
89	K	998781202	Přesun hmot procentní pro obklady keramické v objektech v přes 6 do 12 m	%	48,621	2,93	142,48	CS ÚRS 2023 01
<b>D 783 Dokončovací práce - nátěry</b>							<b>3 193,74</b>	
90	K	783301311	Odmaštění zámečnických konstrukcí vodou ředitelným odmašťovačem	m2	4,925	58,70	289,08	CS ÚRS 2023 01
	VV		4,8*0,25+4,65*0,25*2+(2,0*2+1,6)*0,25		4,925			
91	K	783306801	Odstranění nátěru ze zámečnických konstrukcí obroušením	m2	4,925	84,52	416,27	CS ÚRS 2023 01
92	K	783314101	Základní jednonásobný syntetický nátěr zámečnických konstrukcí	m2	4,925	111,30	548,17	CS ÚRS 2023 01
93	K	783315101	Mezinátěr jednonásobný syntetický standardní zámečnických konstrukcí	m2	4,925	106,96	526,76	CS ÚRS 2023 01
94	K	783317101	Krycí jednonásobný syntetický standardní nátěr zámečnických konstrukcí	m2	4,925	110,43	543,89	CS ÚRS 2023 01
95	K	783-pc 1	Nátěr trub v koupelně a v pokoji	sada	1,000	869,57	869,57	
<b>D 784 Dokončovací práce - malby a tapety</b>							<b>20 666,53</b>	
96	K	784121001	Oškrabání malby v místnostech v do 3,80 m	m2	154,328	31,83	4 911,66	CS ÚRS 2023 01
	VV		4,05+4,5+2,56+21,85+1,01		33,970			
	VV		(2,45+1,65+1,0+2,6+4,36+5,01+1,26+1,05)*2*2,8+(2,6+1,75)*2*0,9+4		120,358			
	VV		<b>Součet</b>		<b>154,328</b>			
97	K	784121011	Rozmývání podkladu po oškrabání malby v místnostech v do 3,80 m	m2	154,328	16,00	2 469,25	CS ÚRS 2023 01
98	K	784121031	Mydlení podkladu v místnostech v do 3,80 m	m2	154,328	18,00	2 777,90	CS ÚRS 2023 01
99	K	784181011	Dvojnásobné pačokování v místnostech v do 3,80 m-zmírnění nasáklého pachu	m2	154,328	29,39	4 535,90	CS ÚRS 2023 01
	VV		4,05+4,5+2,56+21,85+1,01		33,970			
	VV		(2,45+1,65+1,0+2,6+4,36+5,01+1,26+1,05)*2*2,8+(2,6+1,75)*2*0,9+4		120,358			
	VV		<b>Součet</b>		<b>154,328</b>			
100	K	784221101	Dvojnásobné bílé malby ze směsi za sucha dobře otěrúzdorných v místnostech do 3,80 m	m2	154,328	38,70	5 971,82	CS ÚRS 2023 01
<b>D HZS Hodinové zúčtovací sazby</b>							<b>3 006,96</b>	
101	K	HZS2211	Hodinová zúčtovací sazba instalatér	hod	3,000	429,57	1 288,70	CS ÚRS 2023 01

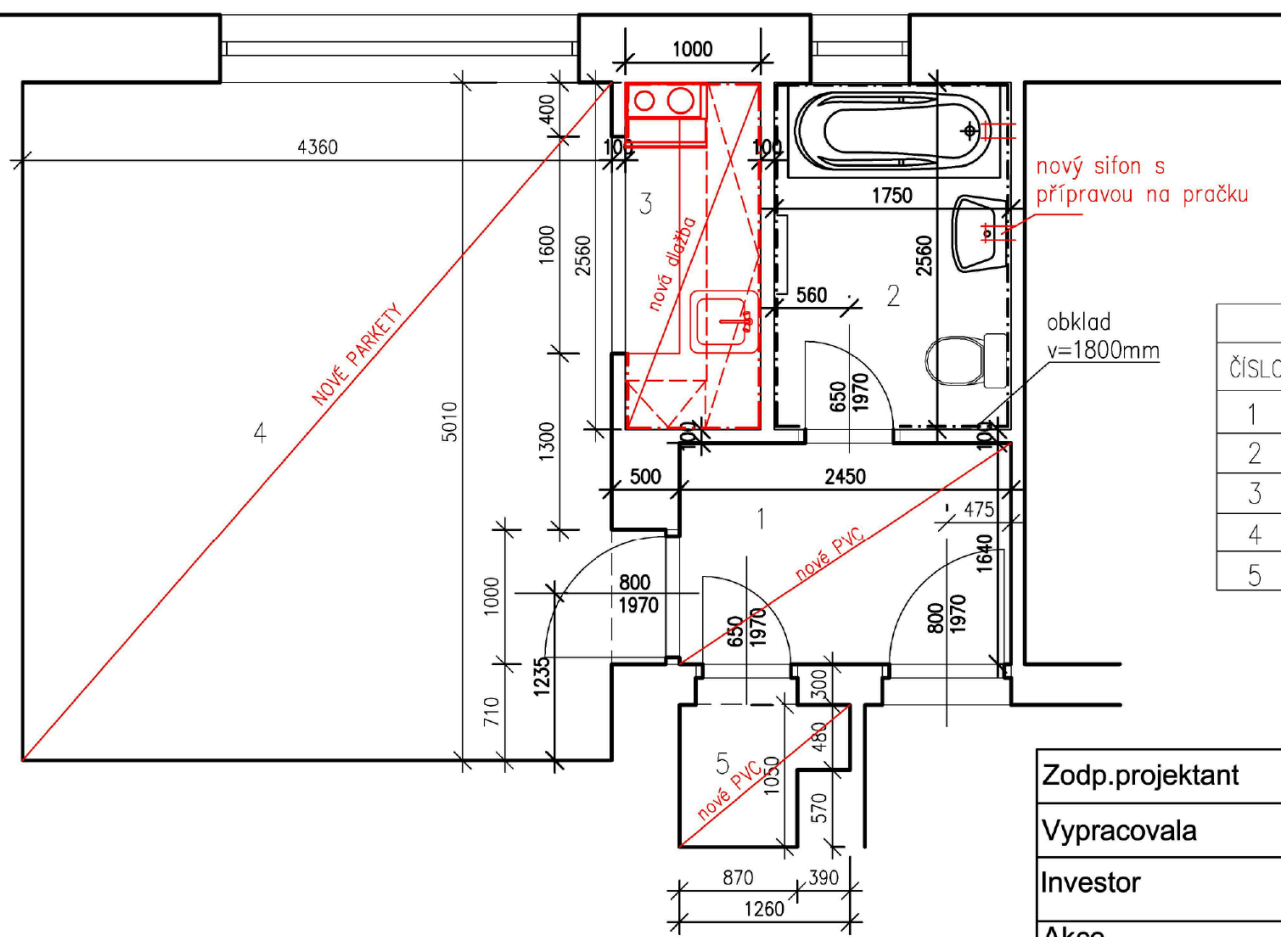
PČ	Typ	Kód	Popis	MJ	Množství	J.cena [CZK]	Cena celkem [CZK]	Cenová soustava
102	K	HZS2231	Hodinová zúčtovací sazba elektrikář	hod	4,000	429,57	1 718,26	CS ÚRS 2023 01
	D	VRN	Vedlejší rozpočtové náklady				8 721,74	
	D	VRN3	Zařízení staveniště				2 086,96	
103	K	030001000	Zařízení staveniště 1%	sada	1,000	2 086,96	2 086,96	CS ÚRS 2023 01
	D	VRN6	Územní vlivy				6 634,78	
104	K	060001000	Územní vlivy 3,2%	sada	1,000	6 634,78	6 634,78	CS ÚRS 2023 01



TABULKA MÍSTNOSTÍ					
ČÍSLO	NÁZEV MÍSTNOSTI	PODL. KRYTINA	VÝŠKA MÍSTNOSTI	PLOCHA	POZNÁMKA
1	CHODBA	PVC	2800mm	4.02m <sup>2</sup>	
2	WC + KOUPELNA	KER.DLAŽBA	2800mm	4,48m <sup>2</sup>	OBKL v= 1800mm
3	KUCHYNĚ	KER.DLAŽBA	2800mm	2.56m <sup>2</sup>	
4	POKOJ	VLYSY	2800mm	21.85m <sup>2</sup>	
5	SPIŽ	PVC	2800mm	1.01m <sup>2</sup>	

Zodp.projektant	[REDACTED]				
Vypracovala					
Investor	Statutární město Brno, Městská část Královo Pole, Palackého třída 59, 612 93				
Akce	OPRAVA BYTU Chlupova 1, byt č. 14 612 93, Brno				
Obsah	PŮDORYS STÁVAJÍCÍ	Datum			03.2023
		Měřítko	1:50	Číslo.výkr.	1

1460 2650 2500 1000 1000 730 750 100  
 1480(900) 800(1570)



TABULKA MÍSTNOSTÍ

ČÍSLO	NÁZEV MÍSTNOSTI	PODL. KRYTINA	VÝŠKA MÍSTNOSTI	PLOCHA	POZNÁMKA
1	CHODBA	PVC	2800mm	4.02m <sup>2</sup>	
2	WC + KOUPELNA	KER.DLAŽBA	2800mm	4,48m <sup>2</sup>	OBKL v= 1800mm
3	KUCHYNĚ	KER.DLAŽBA	2800mm	2.56m <sup>2</sup>	
4	POKOJ	VLYSY	2800mm	21.85m <sup>2</sup>	
5	SPIŽ	PVC	2800mm	1.01m <sup>2</sup>	

Zodp.projektant	[REDACTED]		
Vypracovala	[REDACTED]		
Investor	Statutární město Brno, Městská část Královo Pole, Palackého třída 59, 612 93		
Akce	OPRAVA BYTU Chlupova 1, byt č. 14 612 93, Brno		
Obsah	PŮDORYS NOVÝ		
Datum	03.2023	Měřítko	Číslo.výkr.
		1:50	2