



### III. ROZSAH PŘEDMĚTU PLNĚNÍ

Zhotovitel se uzavřením této smlouvy zavazuje provést pro objednatele realizaci stavebních oprav v provedení dle zadání a výkazu výměr společně s rozpočtem. Pro rozsah provedení prací je závazný obsah soupisu prací a výkazu výměr, jakož i podmínky veřejné zakázky. Přesný popis předmětu díla je zřejmý ze zadání objednatele.

Materiály a výrobky uvedené v soupisu prací a dodávek je možné zaměnit jinými kvalitativně stejnými nebo lepšími výrobky při zachování shodných nebo lepších parametrů a funkce.

Zhotovitel v této souvislosti prohlašuje, že se seznámil s rozsahem a provedením předmětu díla a shledal jej bez zjevných vad a dostatečně podrobně tak, aby na jejich základě byl schopen řádně realizovat sjednané dílo za sjednanou cenu. Zhotoviteli jsou známy veškeré technické, kvalitativní a jiné podmínky a disponuje takovými kapacitami a odbornými znalostmi, které jsou k plnění smlouvy nezbytné.

- 3.1 Zhotovitel je povinen v rámci předmětu díla provést veškeré práce, služby, dodávky a výkony, kterých je třeba trvale nebo dočasně k zahájení, provedení, dokončení a předání díla, k jeho úspěšné kolaudaci a uvedení do řádného provozu, a to zejména:
  - a. dodržování zadávacích požadavků,
  - b. zabezpečení odborného provádění stavby oprávněnými osobami
  - c. dle potřeby provedení vytýčení všech inženýrských sítí před zahájením realizace stavby a v jejich blízkosti pracovat v souladu s vyjádřeními jednotlivých správců těchto sítí,
  - d. dodržování jednotlivých ustanovení zákona č.183/2006 Sb., o územním plánování a stavebním řádu – Stavební zákon, vč. jeho prováděcích vyhlášek, a dalších právních předpisů v platném znění, zejména týkající se bezpečnosti a ochrany zdraví při práci,
  - e. pořízení kompletní barevné fotodokumentace stavby před zahájením prací a v průběhu provádění stavebních prací - v datové podobě na datovém nosiči (CD, DVD, FLASH DISK),
- 3.2 Při provádění díla je zhotovitel povinen řídit se pokyny objednatele. Zhotovitel je vždy povinen zkoumat s odbornou péčí vhodnost pokynů objednatele a na případnou nevhodnost je povinen neprodleně písemně upozornit objednatele.
- 3.3 Zhotovitel odpovídá objednateli za vhodnost věcí obstaraných k provedení díla.
- 3.4 Objednatel je oprávněn zkontrolovat předmět díla před zakrytím a zhotovitel je povinen objednatele písemně pozvat k provedení kontroly nejméně tři (3) pracovní dny předem. Nesplní-li zhotovitel tuto svou povinnost, je povinen umožnit objednateli provedení dodatečné kontroly a nést náklady s tím spojené.
- 3.5 Jestliže v průběhu provádění díla dojde k řádné, tj. objednatelům ve stavebním deníku potvrzené, záměně materiálu, je povinností zhotovitele zachovat při jeho použití minimálně stejnou jakost a stejné vlastnosti, jako měl mít původní materiál. Případná záměna materiálu nemá vliv na navýšení ceny díla.
- 3.6 Dílo musí odpovídat veškerým právním předpisům platným v současné době v ČR, jakož i současně platným normám ČSN, ČSN (EN), ON, TP a ISO pro stavební práce, jejichž závaznost si pro účely smluvního vztahu touto smlouvou založeného smluvní strany sjednávají i pro případ, kdy neplyne z obecně závazných předpisů. Dílo musí být provedeno bez jakýchkoli vad a nedodělků v bezvadné kvalitě. Zhotovitel smí použít pouze takové výrobky pro stavbu, které jsou v souladu se zákonem č. 183/2006 Sb., o územním plánování a stavebním řádu, ve znění pozdějších předpisů (dále jen „stavební zákon“), dle zákona č. 22/1997 Sb., o technických požadavcích na výrobky, ve znění pozdějších předpisů (dále jen „zákon o technických požadavcích“), dle zákona 258/2000 Sb., o ochraně veřejného zdraví a změně některých souvisejících zákonů, ve znění pozdějších předpisů. Ve smyslu zákona o technických požadavcích a nařízení vlády č. 163/2002 Sb., ve znění pozdějších předpisů, kterým se stanoví technické požadavky na vybrané stavební výrobky, je **zhotovitel povinen předat objednateli kopii certifikátů kvality, osvědčení vydaných notifikačním orgánem, prohlášení o shodě použitých výrobků, komponentů a materiálů. Zhotovitel předá před předáním díla objednateli rovněž prohlášení o shodě na celou stavbu.** Předmět díla musí

být schopen podávat trvale standardní výkon v souladu se stanovenými vlastnostmi a kvalitou a plně vyhovovat účelu, pro který je zhotoven.

- 3.7 Zhotovitel prohlašuje, že je oprávněn a je odborně způsobilý provádět činnosti dle předmětu díla.

#### IV. CENA A PLATEBNÍ PODMÍNKY

- 4.1 Objednatel se zavazuje zaplatit zhotoviteli za řádné provedení díla sjednanou cenu:

**Celkem cena za dílo bez DPH činí 497 989,76 Kč**

*(slovy: čtyřistadevadesátsedmtisícdevětsetosmdesátdevětkorun/76haléřů)*

**DPH 21% 104 577,85 Kč**

*(slovy: jednočtyřitisícepětsetosmdesátsedmkorun/85haléřů)*

**Celkem cena za dílo včetně 21% DPH činí 602 567,60 Kč**

*(slovy: šestsetdvatisícepětsetšedesátsedmkorun/60haléřů)*

- 4.2 Objednatel čestně prohlašuje pro účely režimu přenesené daňové povinnosti, ve smyslu ustanovení § 92 a) zákona č. 235/2004 Sb., o dani z přidané hodnoty, ve znění pozdějších předpisů, že pořizuje plnění dle této Smlouvy o dílo pro potřeby související výlučně s činností, při níž se nepovažuje za osobu povinnou k dani dle zákona o DPH, přijaté plnění použije výlučně pro účely, které nejsou předmětem daně (nebudou použity pro ekonomickou činnost ve smyslu zákona o DPH), respektive objednatel ve vztahu k danému plnění nevystupuje jako osoba povinná k dani.
- 4.3 Zhotovitel z tohoto důvodu vystaví daňový doklad v běžném režimu.
- 4.4 DPH se pro účely této smlouvy rozumí peněžní částka, jejíž výše odpovídá výši daně z přidané hodnoty vypočtené dle zákona o dani z přidané hodnoty. DPH je uvedena ve výši platné ke dni uzavření této smlouvy. Pro případ změny sazby DPH v období od uzavření této smlouvy do data uskutečnění zdanitelného plnění, respektive do data realizace jakékoli platby na základě této smlouvy, bude taková platba provedena ve výši zohledňující případně změněnou sazbu DPH.
- 4.5 Nedílnou součástí této smlouvy je krycí list rozpočtu, rekapitulace objektů stavby soupisu prací, a položkový rozpočet. Cena v něm uvedená se shoduje s cenou uvedenou v nabídce zhotovitele a cenou uvedenou v čl. IV odst. 4.1. této Smlouvy. Soupis prací s výkazem výměr, který bude předkládán objednateli před fakturací, bude plně odpovídat soupisu prací a výkazu výměr předloženého v nabídce zhotovitele.
- 4.6 Součástí díla je provedení veškerých zkoušek, měření, atestů k prokázání požadovaných kvalitativních parametrů předmětu díla, pokud je vyžadují obecně závazné předpisy, technické normy nebo pokud je předpokládá projektová dokumentace, případně technologické postupy výrobců na stavbě použitých materiálů a výrobků, dále zajištění individuálních a komplexních zkoušek včetně návrhu jejich postupu.
- 4.7 Cena za dílo je úplná a konečná a zahrnuje veškeré práce a dodávky nezbytné pro kvalitní zhotovení díla, zahrnuje i veškeré náklady a poplatky související se zhotovením a dodáním díla a se splněním povinností zhotovitele (náklady a poplatky se rozumí zejména např. náklady na zhotovení dílenské dokumentace, projektovou dokumentaci skutečného provedení stavby; náklady na zařízení staveniště, na dopravu, na zajištění požadovaných certifikátů, osvědčení a zkoušek; náklady za skládkovné apod.).
- 4.8 Úhrada ceny za dílo bude realizována na základě zhotovitelem vystavené faktury. Odsouhlasení provedených prací objednatelem pověřenou osobou (technickým dozorem stavebníka) je nezbytnou podmínkou pro vystavení faktury, když nedílnou přílohou faktury je objednatelem, či

jím pověřenou osobou (technický dozor stavebníka), podepsaný soupis prací (bez tohoto soupisu je faktura neúplná). Nedojde-li mezi oběma stranami k dohodě při odsouhlasení množství či druhu provedených prací, je zhotovitel oprávněn fakturovat pouze práce, u kterých nedošlo k rozporu.

- 4.9** Faktura musí obsahovat náležitosti daňového dokladu dle zákona č. 235/2004 Sb., o dani z přidané hodnoty, ve znění pozdějších předpisů.
- 4.10** Jsou-li splněny veškeré podmínky této smlouvy a příslušných právních předpisů pro vystavení faktury, činí její splatnost třicet (30) kalendářních dnů ode dne jejího doručení objednateli. Nedílnou přílohou konečné faktury je objednatelům podepsaný předávací protokol, popř. objednatelům podepsané potvrzení o odstranění všech vad a nedodělků zjištěných při předání díla.
- 4.11** Faktura musí být označena názvem zakázky. Zhotovitel předloží objednateli dva (2) originály daňových účetních dokladů (faktur) vč. soupisu provedených prací potvrzeného technickým dozorem stavebníka. Faktura vč. všech povinných náležitostí musí být předložena objednateli nejpozději do desátého (10.) dne následujícího měsíce po ukončení díla.
- 4.12** V případě, že faktura vystavená zhotovitelem nebude mít předepsané náležitosti stanovené pro daňový doklad, nebo budou obsahovat údaje v rozporu s touto smlouvou, nebudou objednatelům proplaceny a objednatel je vrátí zpět zhotoviteli k doplnění či opravě. Doba splatnosti opravených, resp. doplněných faktur je stejná jako původní dohodnutá lhůta a její běh počíná dnem vystavení opravených nebo doplněných faktur, není však kratší než třicet (30) dnů od doručení opravených faktur obsahujících veškeré náležitosti stanovené zákonem či touto smlouvou objednateli.
- 4.13** Zhotovitel se zavazuje, že na jím vydaných daňových dokladech bude uvádět pouze čísla bankovních účtů, která jsou správcem daně zveřejněna způsobem umožňujícím dálkový přístup (§ 98 písm. d) zákona o dani z přidané hodnoty). V případě, že daňový doklad bude obsahovat jiný než takto zveřejněný účet, bude takovýto daňový doklad považován za neúplný a objednatel vyzve zhotovitele k jeho doplnění. Do okamžiku doplnění si objednatel vyhrazuje právo neuskutečnit platbu na základě tohoto daňového dokladu.
- 4.14** Podmínky zvýšení a snížení ceny za provedení díla:
- a) pokud objednatel požaduje práce, které nejsou předmětem díla, s dílem neoddělitelně souvisí a jsou potřebné ke zdárnému dokončení díla,
  - b) pokud objednatel požaduje vypustit některé práce předmětu díla,
  - c) pokud při realizaci se zjistí skutečnosti, které nebyly v době podpisu smlouvy známy, a zhotovitel je nezavinil ani nemohl předvídat a mají vliv na cenu díla,
  - d) pokud při realizaci se zjistí skutečnosti odlišné od dokumentace předané objednatelům,
  - e) pokud v průběhu provádění díla dojde ke změnám sazeb daně z přidané hodnoty,
  - f) pokud v průběhu provádění díla dojde ke změnám legislativních či technických předpisů a norem, které mají prokazatelný vliv na změnu ceny díla.

Pro změnu ceny díla v případě změn u prací, které jsou obsaženy v položkovém rozpočtu, bude změna ceny stanovena na základě jednotkové ceny dané práce v položkovém rozpočtu. Nejsou-li tyto práce obsaženy v položkovém rozpočtu, určí se jednotková cena předmětných položek na základě návrhu kalkulace zhotovitele odpovídající smluvní úrovni ceny díla dle položek cenové soustavy rozpočtu (v cenové úrovni pro rok 2023).

Objednatel je oprávněn z objektivních důvodů snížit sjednaný rozsah díla, v takovém případě bude cena díla snížena o cenu méněprací, a to v souladu s cenami z oceněného soupisu prací, který zhotovitel předložil ve své nabídce. Zhotovitel je povinen provést přesný soupis méněprací včetně jejich ocenění dle předchozí věty a tento soupis předložit objednateli k projednání. Odsouhlasením méněprací zaniká zhotoviteli nárok na zaplacení ceny takových prací.

- 4.15** Naplnění shora uvedených podmínek pro zvýšení a snížení ceny za provedení díla musí být v souladu se zákonem č. 134/2016 Sb., o zadávání veřejných zakázek, ve znění pozdějších předpisů. Smluvní strany je mohou realizovat jen ve formě dodatku ke smlouvě.

## V. MÍSTO PLNĚNÍ

- 5.1 Místem plnění díla je stavba na adrese Vejprnická 56, 318 00 Plzeň.

## VI. TERMÍNY PLNĚNÍ - PŘEDÁNÍ STAVENIŠTĚ, DOKONČENÍ A PŘEDÁNÍ DÍLA

### 6.1 Zahájení stavebních prací: 3.4.2023

Objednatel vyzve zhotovitele nejpozději do 3.4.2023 k převzetí staveniště – zahájení prací neprodleně po předání staveniště.

**Dokončení stavebních prací:                      nejpozději do 31.5.2023**

- 6.2 Předáním a převzetím staveniště se rozumí oboustranný podpis protokolu o předání a převzetí staveniště. Zahájením stavebních prací se rozumí započetí vlastního provádění díla zhotovitelem. Dokončením stavebních prací se rozumí úplné a funkční provedení všech stavebních prací a činností ze strany zhotovitele a dalších podmínek uvedených v této smlouvě (včetně doložení požadovaných dokladů, odstranění zařízení staveniště a vyklizení staveniště, pokud nebude písemně dohodnuto jinak). O dokončení stavebních prací zhotovitel písemně vyrozumí objednatele. Předáním a převzetím stavby (díla) se rozumí protokolární předání díla po dokončení stavebních prací za podmínek uvedených v této smlouvě (včetně odstranění vad a nedodělků).

- 6.3 Objednatel vyzve zhotovitele nejpozději do 3.4.2023 k převzetí staveniště, které předá zhotoviteli protokolárně. Zhotovitel je povinen staveniště řádně převzít do pěti (5) pracovních dnů od doručení výzvy objednatele. Práce na díle je zhotovitel povinen zahájit v co nejkratším možném termínu po předání staveniště zhotoviteli nebo dle písemné dohody s objednatelem.

Zhotovitel je povinen včas vyzvat objednatele k převzetí dokončeného díla. Objednatel zahájí přejímku díla nejpozději do pěti (5) pracovních dnů od předání výzvy.

- 6.4 Po skončení prací na výzvu zhotovitele bude objednatelem zpracován předávací protokol (protokol o předání a převzetí díla), jehož podpisem oběma smluvními stranami této smlouvy dojde teprve k faktickému předání díla objednateli. K předání díla objednateli bude přizván technický dozor stavebníka. Předávací protokol musí obsahovat prohlášení o převzetí nebo nepřevzetí díla, odůvodnění a soupis případných vad a nedodělků. Drobné vady a nedodělky, které budou zaznamenány v protokolu o převzetí a předání díla, je zhotovitel povinen odstranit na vlastní náklady nejpozději do pěti (5) pracovních dnů ode dne předání díla objednateli, pokud se nedohodnou zhotovitel a objednatel písemně jinak.

- 6.5 Ustanovením předchozího odstavce není dotčeno oprávnění objednatele odmítnout předmět díla převzít, pokud vykazuje jakékoliv vady či nedodělky, a to až do doby jejich úplného odstranění zhotovitelem, na vlastní náklady zhotovitele.

- 6.6 Zhotovitel splní svou povinnost provést dílo jeho řádným dokončením a předáním předmětu díla bez jakýchkoliv vad a nedodělků objednateli. Po řádném protokolárním předání díla bez vad a nedodělků začíná běžet sjednaná záruční lhůta.

- 6.7 Spolu s dílem (předmětem díla) je zhotovitel povinen předat objednateli doklady vztahující se k předmětu díla. Nejpozději při předání díla odevzdá zhotovitel objednateli, jak je uvedeno v čl. III. odst. 4.6, veškeré **atesty, kopii certifikátů kvality a prohlášení o shodě u jednotlivých použitých výrobků** (nebyly-li doloženy dříve), **prohlášení o shodě na celou stavbu, záruční listy, potvrzení o provedených zkouškách, doklad o uložení suti na skládku, doklady o nakládání s odpady, a originál stavebního deníku**, apod. **Předání úplných a bezchybných dokladů je podmínkou řádného předání díla (předmětu díla) a zhotovitel nesplní svou povinnost dokončit a předat dílo objednateli dříve, než předá objednateli veškeré doklady bez vad.** V případě, že budou doklady vykazovat vady,

je objednatel oprávněn je vrátit zhotoviteli na jeho náklady nebo zhotovitele vyzvat k dodání dokladů bez vad a zhotovitel je povinen bez zbytečného odkladu, nejpozději do pěti (5) pracovních dnů, od jejich vrácení nebo od výzvy objednatele dodat objednateli úplné doklady bez vad. Náklady spojené s vyhotovením a dodáním všech dokladů v potřebném počtu včetně jejich oprav, doplnění a náhradního dodání jsou zahrnuty v ceně za dílo a zhotovitel není oprávněn od objednatele požadovat jejich náhradu. Předáním dokladů objednateli se tyto stávají vlastnictvím objednatele, který je oprávněn s nimi volně nakládat.

- 6.8 Zařízení staveniště zabezpečuje zhotovitel na své náklady a v souladu se svými potřebami, a s požadavky objednatele. Povinností zhotovitele je zajištění uspořádání staveniště v souladu s plánem bezpečnosti a ochrany zdraví při práci na staveništi a ve lhůtách v něm uvedených, v souladu s Nařízením vlády č. 591/2006 Sb. o bližších minimálních požadavcích na bezpečnost a ochranu zdraví při práci na staveništích, ve znění pozdějších předpisů. Na staveništi je zhotovitel povinen udržovat pořádek po celou dobu provádění díla až do řádného převzetí dokončeného díla.

## VII. ZÁRUKY

- 7.1 **Záruční doba na stavební práce dle této smlouvy činí pět (5) roků (tj. šedesát (60) měsíců), záruční doba na stavební dodávky a materiály dle jednotlivých výrobců.**
- 7.2 **Záruční doba počíná běžet předáním díla bez jakýchkoliv vad a nedodělků objednateli.** Zhotovitel je povinen odstranit tyto vady či nedodělky nejpozději do pěti (5) pracovních dnů ode dne uplatnění vady, není-li písemně sjednáno jinak. O předání díla bez vad a nedodělků, popř. o odstranění případných vad a nedodělků bude pořízen zápis do protokolu o předání díla. **Záruční doba počíná běžet dnem, kdy byly vady a nedodělky zaznamenány v předávacím protokolu zhotovitelem řádně odstraněny; jejich odstranění bude rovněž písemně zaznamenáno.**
- 7.3 Poskytnutím záruční doby zhotovitel přejímá závazek, že předmět díla bude po stanovenou dobu způsobilý pro použití nejen k sjednanému účelu, ale i k účelu obvyklému.
- 7.4 Záruční doba neběží po dobu, po kterou objednatel nemůže předmět díla užívat pro jeho vady, za které odpovídá zhotovitel.
- 7.5 Pokud se v průběhu záruční doby na předmětu díla vyskytne jakákoliv vada, je objednatel, bez ohledu na charakter vady a závažnost porušení smlouvy výskytem takové vady, vždy oprávněn požadovat její odstranění dodáním náhradního díla, odstranění opravou, poskytnutím slevy z ceny díla, to vše dle vlastní volby bez ohledu na charakter předmětné vady.

## VIII. ODPOVĚDNOST ZA VADY

- 8.1 Vadami díla se rozumí zejména vady v množství, jakosti, sjednaném způsobu provedení díla či provedení, jež se nehodí pro účel sjednaný ve smlouvě, popř. není-li tento účel ve smlouvě sjednán, pro účel, k němuž se takové dílo zpravidla používá. Za vady se rovněž považují vady v dokladech nutných k užívání předmětu díla a dodání jiného než sjednaného předmětu díla. Vadami díla se dále rozumí stav, kdy provedené dílo, nebo jeho část, neodpovídá závazné technické normě, je-li tato stanovena (zejm. v zákonu o technických požadavcích na výrobky).
- 8.2 Zhotovitel odpovídá za veškeré vady, které má dílo v době jeho předání. Má-li dílo v době předání vady, nedochází ke splnění závazku zhotovitele provést dílo řádně, zhotovitel se dostává do prodlení a objednatel je oprávněn odmítnout převzetí takového díla.
- 8.3 Zhotovitel odpovídá dále za veškeré vady díla ve sjednané záruční době, a to za vady faktické i právní, trvalé nebo skryté, odstranitelné i neodstranitelné. Zhotovitel odpovídá v plném rozsahu za vady, které má dílo v okamžiku, kdy přechází nebezpečí škody na objednatele, i když se vady stanou zjevnými až po této době.

- 8.4 Objednatel je oprávněn oznámit vady díla kdykoliv během sjednané záruční doby. Ust. § 2618 občanského zákoníku se neuplatní. V reklamaci musí být vady popsány. Dále v reklamaci objednatel uvede, jakým způsobem požaduje sjednat nápravu. Objednatel je oprávněn:
- požadovat odstranění vady dodáním náhradního plnění (např. u vad materiálů apod.)
  - požadovat odstranění vady opravou, je-li vada opravitelná
  - požadovat přiměřenou slevu ze sjednané ceny
- 8.5 Volba mezi nároky z vad díla náleží zcela objednateli bez ohledu na charakter vady, přičemž konkrétní volbu oznámí objednatel zhotoviteli v písemném oznámení zaslaném kdykoliv během lhůty stanovené pro uplatnění předmětného nároku. Za včasné oznámení objednatele je považováno oznámení učiněné kdykoliv během lhůty stanovené pro uplatnění nároků z vad díla. V případě uplatnění nároku na slevu z ceny díla může objednatel snížit sjednanou cenu díla placenou zhotoviteli o výši slevy.
- 8.6 V případě uplatnění nároku na slevu z ceny díla může objednatel snížit sjednanou cenu díla placenou zhotoviteli o výši slevy, čímž nejsou dotčena ustanovení odstavců tohoto článku smlouvy.
- 8.7 Zhotovitel je povinen nejpozději do 14-ti pracovních dnů po obdržení reklamace písemně oznámit objednateli zda reklamaci uznává či neuznává. Je-li reklamace zhotovitelem uznána, je povinen zahájit práce na odstranění závady nejpozději do 14-ti pracovních dnů ode dne uznání reklamace, není-li písemně sjednáno s objednatelům jinak.
- 8.8 Prokáže-li se ve sporných případech, že objednatel reklamoval neoprávněně, tzn., že jím reklamovaná vada nevznikla vinou zhotovitele, je objednatel povinen uhradit zhotoviteli veškeré v souvislosti s odstraněním vady prokazatelně vzniklé a doložené náklady.
- 8.9 Odstranění reklamované vady sepíše smluvní strany protokol, ve kterém potvrdí odstranění vady. Záruční doba se prodlužuje o dobu, která uplyne ode dne uplatnění reklamované vady do dne odstranění této vady.
- 8.10 Dodá-li zhotovitel dílo s vadami, není shora stanovenými povinnostmi zhotovitele a oprávněními objednatele dotčen nárok objednatele na náhradu způsobené škody. Uspokojením, kterého lze dosáhnout uplatněním některého z nároků z vad díla, není dotčen nárok objednatele uplatnitelný z jiného právního důvodu.
- 8.11 V případě, že zhotovitel je v prodlení s odstraněním vady nebo vadu neodstraňuje řádně, je objednatel oprávněn zajistit odstranění vady bez dalšího náhradním dodavatelem nebo si vadu odstranit sám, a to na náklady zhotovitele. Veškeré tyto náklady s tímto spojené je zhotovitel povinen objednateli zaplatit neprodleně po vyzvání. Nárok na náhradu škody či na smluvní pokutu tímto není dotčen.

## IX. ODPOVĚDNOST ZA ŠKODU

- 9.1 Zhotovitel plně odpovídá za škodu vzniklou objednateli nebo třetím osobám v souvislosti s plněním, nedodržením nebo porušením povinností vyplývajících z této smlouvy.

Zhotovitel je povinen před započatím provádění díla sjednat a udržovat pojištění odpovědnosti za škodu z činnosti způsobenou třetí osobě na majetku, újmy na zdraví a smrti způsobené při realizaci a v souvislosti s realizací díla zhotovitelem, jeho zaměstnanci, smluvními partnery a dodavateli. Limit pojistného plnění je požadován ve výši min. dva miliony Kč (2 000 000 Kč).

## X. PRÁVA A POVINNOSTI OBJEDNATELE A ZHOTOVITELE

- 10.1 Objednatel umožní zhotoviteli odběr elektrické energie a vody. Zhotovitel si zajistí rozvod potřebných médií a jejich připojení na odběrná místa odsouhlasená objednatelem.
- 10.2 Zhotovitel je povinen podle § 2590 občanského zákoníku provést dílo s potřebnou péčí, v ujednaném čase a obstarat vše, co je k provedení díla potřeba.
- 10.3 Od předání staveniště zhotovitel odpovídá za veškeré škody způsobené na stavebním díle, jakož i za škody, vzniklé jeho činností ve spojitosti s prováděním díla.
- 10.4 Zhotovitel je povinen zajistit dodržování bezpečnostních a hygienických podmínek na staveništi, včetně zabezpečení stavebního prostoru, zajištění zařízení staveniště proti vstupu cizích osob a minimalizovat negativní vlivy výstavby (hluk, prašnost, ochrana životního prostředí atd.). Zhotovitel je zodpovědný za zajištění bezpečnosti osob, které se budou na staveništi pohybovat.
- 10.5 Zhotovitel je povinen udržovat čistotu staveniště a okolních ploch. V případě, že dojde ke znečištění, je zhotovitel povinen bezprostředně zajistit odstranění nečistot. Zhotovitel je povinen v souvislosti s prováděním díla zabránit vzniku škod na majetku. V případě způsobení škody na majetku na tuto skutečnost zhotovitel upozorní objednatele a bezprostředně zajistí nápravu na své náklady.
- 10.6 Zhotovitel bude plně respektovat provoz v objektu a s dostatečným předstihem bude s objednatelem sjednávat případná nezbytně nutná omezení.
- 10.7 Zařízení staveniště zabezpečuje zhotovitel na své náklady a v souladu se svými potřebami, dokumentací předanou objednatelem a s požadavky objednatele. Povinností zhotovitele je zajištění uspořádání staveniště v souladu s plánem bezpečnosti a ochrany zdraví při práci na staveništi a ve lhůtách v něm uvedených, v souladu s Nařízením vlády č. 591/2006 Sb. o bližších minimálních požadavcích na bezpečnost a ochranu zdraví při práci na staveništích, ve znění pozdějších předpisů. Na staveništi je zhotovitel povinen udržovat pořádek po celou dobu provádění díla (vč. termínu, kdy bude probíhat předání a převzetí díla mezi zhotovitelem a objednatelem).
- 10.8 Zhotovitel si zajistí na vlastní náklady veškerý stavební materiál na stavbu, na vlastní náklady zajistí pronájem pozemků a případný zábor veřejného prostranství pro zařízení staveniště a skládky materiálu, (tzn. plochy mimo pozemky pro stavbu). Zhotovitel odpovídá za uvedení těchto pozemků do původního řádného stavu a předání těchto pozemků zpět pronajímateli do pěti (5) pracovních dnů po podpisu předávacího protokolu díla. Zhotovitel si též na vlastní náklady zajistí odvoz a uložení přebytečného materiálu na skládky, včetně zaplacení skládkového, a to nejpozději před předáním a převzetím díla.
- 10.9 Zhotovitel je povinen průběžně (min. při kontrolních dnech) informovat objednatele o tom, v jakém stadiu se provádění díla nachází, a o všech skutečnostech, které mohou mít pro objednatele v souvislosti s prováděním díla význam. O skutečnostech zásadních pro objednatele v souvislosti s prováděním díla (zejm. jakékoliv skutečnosti ohrožující včasné a řádné dodání díla) je zhotovitel povinen vždy písemně informovat objednatele neprodleně.
- 10.10 Zhotovitel je povinen zajistit podmínky pro výkon funkce technického dozoru stavebníka, a poskytne jim potřebou součinnost.
- 10.11 Jestliže zhotovitel zajistí plnění povinností vyplývajících z této smlouvy nebo její části třetí osobou, má takový převod práv a povinností účinky pouze ve vztahu mezi zhotovitelem a touto třetí osobou, přičemž vztah mezi zhotovitelem a objednatelem zůstává nedotčen a zhotovitel je objednateli plně odpovědný za plnění veškerých svých povinností vyplývajících z této smlouvy.
- 10.12 Pokud bude mít zhotovitel k realizaci zakázky poddodavatele, oznámí toto objednateli a je povinen doložit objednateli, nejpozději do dvou měsíců po ukončení díla, potvrzení o uhrazení závazku poddodavatelů.



## XI. SANKCE

- 11.1 Při nesplnění lhůty pro zhotovení díla je objednatel oprávněn požadovat po zhotoviteli zaplacení smluvní pokuty ve výši 500,- Kč za každý započatý den prodlení proti sjednanému datu dokončení díla.
- 11.2 Při nesplnění termínu pro odstranění vad a nedodělků, je objednatel oprávněn požadovat po zhotoviteli zaplacení smluvní pokuty ve výši 500,- Kč za každý započatý den prodlení se splněním každé jednotlivé utvrzované povinnosti až do jejího úplného a řádného splnění, a to i opakovaně. Záruční doba počíná běžet předáním díla bez jakýchkoliv vad a nedodělků objednateli – viz čl. VII odst. 7.2.
- 11.3 Pokud zhotovitel nedodrží sjednaný termín pro odstranění v záruční lhůtě uznané reklamované vady (dle odst. 8.7), objednatel je oprávněn požadovat po zhotoviteli zaplacení smluvní pokuty ve výši 500,- Kč za každý započatý den prodlení oproti sjednanému termínu nápravy.
- 11.4 Smluvní strany si pro případ prodlení objednatele s plněním peněžitého závazku dle této smlouvy sjednávají smluvní úrok z prodlení ve výši 0,015% (patnáct tisícín procenta) z neuhrazené části peněžitého závazku za každý den prodlení.
- 11.5 Smluvní pokuty jsou splatné do čtrnácti (14) dnů ode dne doručení jejich vyúčtování druhé smluvní straně.
- 11.6 Objednatel je oprávněn uplatnit více smluvních pokut samostatně vedle sebe v případě porušení více povinností.
- 11.7 V případě, že objednateli vznikne nárok na smluvní pokutu nebo jinou majetkovou sankci vůči zhotoviteli, je objednatel oprávněn provést jednostranný zápočet z jakéhokoliv daňového dokladu a snížit o něj částku k úhradě.
- 11.8 Smluvní pokuty ani jejich zaplacení nemají vliv na případný nárok objednatele na náhradu škody.
- 11.9 Ujednání o smluvních pokutách zůstávají v platnosti i v případě odstoupení od smlouvy a nemají vliv na případnou možnost domáhat se vedle smluvní pokuty i náhrady škody, a to i ve výši přesahující dojednanou výši smluvní pokuty.

## XII. VEDENÍ STAVEBNÍHO DENÍKU

- 12.1 Zhotovitel je povinen vést řádně, srozumitelně a dostatečně podrobně stavební deník ve smyslu § 157 zákona 183/2006 Sb., v platném znění a vyhlášky 499/2006 Sb. – příloha č. 9. Do stavebního deníku je zhotovitel povinen kromě jiného zapisovat veškeré změny oproti požadavkům objednatele a vydaným rozhodnutím a předkládat je pravidelně doзору investora ke schválení. Originál veškerých záznamů obsažených ve stavebním deníku předá zhotovitel objednateli při předání a převzetí stavby.
- 12.2 Stavební deník musí být uložen na stavbě po celou dobu provádění díla.

## XIII. PŘERUŠENÍ PRACÍ NA DÍLE

- 13.1 Objednatel si vyhrazuje právo zastavit práce zápisem do stavebního deníku, jestliže nebude plněna tato smlouva, nebude-li dodržena kvalita díla nebo pokud zhotovitel nebude dodržovat platné právní předpisy, zejména předpisy o bezpečnosti a ochraně zdraví při práci. Toto přerušení nemá vliv na ve smlouvě uvedenou dobu plnění díla.

- 13.2** Zhotovitel je povinen při pozastavení postupu prací na díle nebo jeho části podle tohoto článku rozpracovanou část díla náležitě na své náklady zajistit a poskytnout mu řádnou ochranu.
- 13.3** Veškeré náklady vzniklé s přerušením prací na díle dle tohoto článku jdou k tíži zhotovitele.

#### **XIV. PROVÁDĚNÍ KONTROL**

- 14.1** Objednatel je oprávněn zkontrolovat předmět díla před zakrytím a zhotovitel je povinen objednatele písemně pozvat k provedení kontroly nejméně tři (3) pracovní dny předem. Nesplní-li zhotovitel tuto svou povinnost, je povinen umožnit objednateli provedení dodatečné kontroly a nést náklady s tím spojené.
- 14.2** Objednatel nebo jím zmocněná osoba je oprávněna kontrolovat provádění díla, a to kdekoliv a zhotovitel je povinen mu kontrolu v plném rozsahu umožnit. Provedení kontroly a případné zjištění vad objednatelem nebo jím zmocněnou osobou nemá vliv na odpovědnost zhotovitele za vady díla. Mimo pravidelné kontrolní dny stavby zhotovitel vyzve objednatele ke kontrole provedených prací vždy při ukončení určité technologické etapy a před fakturací provedených prací. Těmto kontrolám bude vždy přítomna autorizovaná osoba pověřená vedením stavby. Objednatel se zavazuje provést kontrolu prací na výzvu zhotovitele nejpozději do tří (3) pracovních dnů od obdržení této výzvy. Nesplní-li zhotovitel tuto svou povinnost, je povinen umožnit objednateli provedení dodatečné kontroly a nést náklady s tím spojené.
- 14.3** Každá uskutečněná kontrola bude potvrzena zápisem do stavebního deníku.

#### **XV. VLASTNICTVÍ DÍLA**

Vznikající dílo je od počátku výroby vlastnictvím objednatele, komponenty se stávají součástí díla po provedení jejich montáže zhotovitelem. Nebezpečí vzniku škody na věci nese zhotovitel až do splnění závazku podle čl. VI. této smlouvy.

#### **XVI. ODSTOUPENÍ OD SMLOUVY**

- 16.1** Smluvní strana je oprávněna od smlouvy odstoupit, pokud druhá strana poruší své povinnosti podstatným způsobem, ve vztahu ke zhotoviteli bude zahájeno insolvenční řízení, nebo se již v tomto řízení nachází, nebo pokud zhotovitel ve své nabídce v rámci veřejné zakázky uvedl informace nebo doklady, které neodpovídají skutečnosti nebo které měly, nebo mohly, mít vliv na výsledek zadávacího řízení a na kvalitu plnění zhotovitele.
- 16.2** Objednatel je oprávněn od této smlouvy odstoupit rovněž v případě, pokud:
- a) zhotovitel provádí dílo nekvalitním způsobem v rozporu s ustanoveními obsaženými v této smlouvě, a to zejména v čl. III. této smlouvy, provádí dílo v rozporu se svými povinnostmi, nebo dílo v průběhu jeho provádění vykazuje vady a zhotovitel nezjedná nápravu, neprovede neprodleně odpovídajícím způsobem a kvalitně nutné opravy, úpravy apod. bez zbytečného odkladu, nejpozději však ve lhůtě do pěti (5) pracovních dnů;
  - b) zhotovitel neposkytuje dostatečnou součinnost a koordinaci činností;
  - c) zhotovitel provádí dílo v rozporu se svými povinnostmi, nereaguje-li na výzvu technického dozoru stavebníka, autorského dozoru či objednatele do pěti (5) pracovních dnů (o takovéto výzvě bude proveden záznam – např. ve stavebním deníku), nebo dílo v průběhu jeho provádění vykazuje vady a zhotovitel neučiní bez zbytečného odkladu nápravu;

- d) zhotovitel využívá poddodavatele, který nebyl objednateli v souladu s touto smlouvou a zadávací dokumentací oznámen;
- e) nepřevzal-li zhotovitel staveniště do pěti (5) pracovních dnů od doručení výzvy objednatele k převzetí staveniště dle čl. VI této smlouvy;
- f) pokud zhotovitel po předání staveniště do 15. kalendářních dnů nezačne s realizací díla;
- g) ze zákonem stanovených důvodů.

- 16.3** Zhotoviteli odstoupením od smlouvy jakékoli ze smluvních stran vzniká nárok na úhradu skutečně vynaložených nákladů souvisejících s již realizovanými činnostmi ke dni odstoupení od smlouvy, a to pouze v případě, že na tyto realizované činnosti lze bezproblémově navázat jiným zhotovitelem. Zhotovitel provede soupis skutečně provedených prací. Skutečně provedené práce nesmí vykazovat vady a musí být řádně předány objednateli na základě předávacího protokolu podepsaného zástupcem objednatele, zástupcem zhotovitele a technickým dozorem stavebníka. V případě, že by část díla provedená před odstoupením od smlouvy vykazovala vady nebo nebyla řádně předána objednateli na základě podepsaného předávacího protokolu, zhotoviteli nevzniká nárok na úhradu nákladů.
- 16.4** V případě odstoupení od smlouvy jsou smluvní strany povinny vypořádat vzájemné závazky a pohledávky do třiceti (30) dnů od nabytí účinku odstoupení. Úhrada se nevztahuje na již zakoupený materiál či drobné náklady zhotovitele.
- 16.5** Odstoupení od této smlouvy musí smluvní strana učinit písemně. Právní účinky odstoupení od této smlouvy nastávají dnem doručení oznámení o odstoupení Zhotoviteli. Pro odstoupení platí příslušná ustanovení občanského zákoníku.
- 16.6** Smluvní strany se dále z důvodů právní jistoty dohodly na tom, že v souvislosti se zrušením smlouvy dle tohoto článku této smlouvy se zhotovitel výslovně vzdává práva na náhradu škody, která mu může vzniknout, kdy zhotovitel se vzdáním se tohoto práva souhlasí a akceptuje jej.

## XVII. KOMUNIKACE MEZI SMLUVNÍMI STRANAMI

- 17.1.** Pro účely vzájemné komunikace mezi smluvními stranami jsou oprávněny jednat níže uvedené osoby:

Za objednatele (ve věcech smluvních):

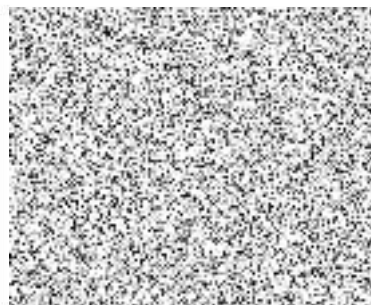
tel.:

e-mail:

Za zhotovitele:

tel:

email:



## XVIII. ZÁVĚREČNÁ UJEDNÁNÍ

- 18.1** V případě, že se ke kterémukoli ustanovení této smlouvy či k jeho části podle zákona jako ke zdánlivému právnímu jednání nepřihlíží, nebo že kterékoli ustanovení této smlouvy či jeho část je nebo se stane neplatným, neúčinným a/nebo nevymahatelným, oddělí se v příslušném rozsahu od ostatních ujednání Smlouvy a nebude mít žádný vliv na platnost, účinnost a vymahatelnost ostatních ujednání této smlouvy. Smluvní strany se zavazují nahradit takové zdánlivé, nebo neplatné, neúčinné a/nebo nevymahatelné ustanovení či jeho část ustanovením novým, které bude platné, účinné a vymahatelné a jehož věcný obsah a ekonomický význam bude shodný nebo co nejvíce podobný nahrazovanému ustanovení tak, aby účel a smysl této smlouvy zůstal zachován.

- 18.2 Strany této smlouvy se dohodly, že se tato smlouva se řídí výhradně českým právním řádem. Práva a povinnosti smluvních stran, které nejsou touto smlouvou výslovně upraveny, se řídí ustanoveními zákona č. 89/2012 Sb., občanský zákoník.
- 18.3 Pokud by kterékoli ustanovení této smlouvy bylo shledáno neplatným či nevykonatelným, ostatní ustanovení této smlouvy tím zůstávají nedotčena.
- 18.4 Veškeré změny této smlouvy mohou být po dohodě smluvních stran činěny pouze písemnou formou, a to v podobě číslovaných dodatků k této smlouvě podepsaných oběma smluvními stranami.
- 18.5 Zhotovitel bere na vědomí, že objednatel má povinnost tuto smlouvu včetně všech jejích příloh, změn a případných dodatků a vč. výše skutečně uhrazené ceny za plnění smlouvy zveřejnit v souladu se zákonem č. 134/2016 Sb., o zadávání veřejných zakázek na profilu zadavatele a v souladu se zákonem č. 340/2015 Sb., o registru smluv. Uveřejnění smlouvy v zákonné lhůtě zajistí objednatel. Zhotovitel souhlasí s tím, že tato smlouva bude veřejně přístupná.
- 18.6 Smlouva je uzavřena písemně všemi oprávněnými osobami obou smluvních stran.
- 18.7 Pokud v této smlouvě nebylo ujednáno jinak, řídí se právní poměry z ní vyplývající a vznikající občanským zákoníkem.
- 18.8 Tato smlouva nabývá platnosti podpisem této smlouvy posledním z účastníků a účinnosti uveřejněním v registru smluv.
- 18.9 Smluvní strany této smlouvy prohlašují, že si tuto smlouvu před jejím podpisem přečetly, že představuje projev jejich pravé a svobodné vůle, na důkaz čehož připojují své podpisy.

Přílohy ke smlouvě:

- *Krycí list rozpočtu, rekapitulace objektů stavby soupisu prací, soupis prací – rozpočet (součást nabídky)*

V Plzni dne 3.4.2023

V Plzni dne 24.2.2023

za objednatele:



**Ing. Jaroslav Černý**

ředitel

Střední odborné učiliště elektrotechnické  
Plzeň, Vejprnická 56, 318 00 Plzeň



za zhotovitele:



**Vratislav Kypta**

jednatel společnosti

Kypta – Stavoservis s.r.o.

Ke střílně 331, 330 08 Zruč-Senec



# KRYCI LIST ROZPOCTU

Název stavby	Suterénu pavilonu 3 SOUE Plzeň, havarijní stav omítek m.č.2 a 3	JKSO	
Název objektu		EČO	
		Místo	
		IČO	DIČ
Objednatel			
Projektant			
Zhotovitel			
Zpracoval			
	Rozpočet číslo	Dne	CZ-CPV
			CZ-CPA

## Měrné a účelové jednotky

Počet	Náklady / 1 m.j.	Počet	Náklady / 1 m.j.	Počet	Náklady / 1 m.j.

## Rozpočtové náklady v CZK

A Základní rozp. náklady		B Doplnkové náklady		C Náklady na umístění stavby	
1	HSV Dodávky	8	Práce přesčas 0,00	13	Zařízení staveniště
2	Montáž	9	Bez pevné podl. 0,00	14	Projektové práce
3	PSV Dodávky	10	Kulturní památka 0,00	15	Územní vlivy
4	Montáž	11	0,00	16	Provozní vlivy
5	"M" Dodávky			17	Jiné VRN
6	Montáž			18	VRN z rozpočtu 16 100,00
7	ZRN (ř. 1-6) 481 889,76	12	DN (ř. 8-11)	19	VRN (ř. 13-18) 16 100,00
20	HZS	21	Kompl. činnost	22	Ostatní náklady

Projektant, Zhotovitel, Objednatel 	<table border="1" style="width: 100%; border-collapse: collapse;"> <tr> <td colspan="4"><b>D Celkem bez DPH</b></td> <td style="text-align: right;"><b>497 989,76</b></td> </tr> <tr> <td>DPH</td> <td>%</td> <td>Základ daně</td> <td colspan="2">DPH celkem</td> </tr> <tr> <td>snížená</td> <td>15,0</td> <td></td> <td colspan="2"></td> </tr> <tr> <td>základní</td> <td>21,0</td> <td>497 989,76</td> <td colspan="2">104 577,85</td> </tr> <tr> <td colspan="4"><b>Cena s DPH</b></td> <td style="text-align: right;"><b>602 567,60</b></td> </tr> <tr> <td colspan="5"><b>E Přípočty a odpočty</b></td> </tr> <tr> <td colspan="2">Dodá zadavatel</td> <td colspan="3"></td> </tr> <tr> <td colspan="2">Klouzavá doložka</td> <td colspan="3"></td> </tr> <tr> <td colspan="2">Zvýhodnění</td> <td colspan="3"></td> </tr> </table>	<b>D Celkem bez DPH</b>				<b>497 989,76</b>	DPH	%	Základ daně	DPH celkem		snížená	15,0				základní	21,0	497 989,76	104 577,85		<b>Cena s DPH</b>				<b>602 567,60</b>	<b>E Přípočty a odpočty</b>					Dodá zadavatel					Klouzavá doložka					Zvýhodnění				
<b>D Celkem bez DPH</b>				<b>497 989,76</b>																																										
DPH	%	Základ daně	DPH celkem																																											
snížená	15,0																																													
základní	21,0	497 989,76	104 577,85																																											
<b>Cena s DPH</b>				<b>602 567,60</b>																																										
<b>E Přípočty a odpočty</b>																																														
Dodá zadavatel																																														
Klouzavá doložka																																														
Zvýhodnění																																														

# REKAPITULACE ROZPOČTU

Stavba: Suterénu pavilonu 3 SOUE Plzeň, havarijní stav omítek m.č.2 a 3

Objekt:

Objednatel:

Zhotovitel:

Místo:

Kód	Popis	Cena celkem
<b>HSV</b>	<b>Práce a dodávky HSV</b>	<b>446 786,70</b>
3	Svislé a kompletní konstrukce	152 039,89
6	Úpravy povrchů, podlahy a osazování výplní	230 942,49
9	Ostatní konstrukce a práce, bourání	40 295,64
997	Přesun sutě	20 219,61
998	Přesun hmot	3 289,08
<b>PSV</b>	<b>Práce a dodávky PSV</b>	<b>35 103,05</b>
741	Elektroinstalace - silnoproud	6 260,00
751	Vzduchotechnika	7 020,00
784	Dokončovací práce - malby a tapety	21 823,05
<b>VRN</b>	<b>Vedlejší rozpočtové náklady</b>	<b>16 100,00</b>
	<b>Celkem</b>	<b>497 989,76</b>

## ZADÁNÍ S VÝKAZEM VÝMĚR

Stavba: Suterénu pavilonu 3 SOUE Plzeň, havarijní stav omítek m.č.2 a 3

Objekt:

Objednatel:

Zhotovitel:

Místo:

Zpracoval:

Č.	KCN	Kód položky	Popis	MJ	Množství celkem	Jednotková cena zadání	Celková cena zadání
----	-----	-------------	-------	----	-----------------	------------------------	---------------------

### HSV

### Práce a dodávky HSV

**446 786,70**

#### 3

#### Svislé a kompletní konstrukce

**152 039,89**

1	014	319202213	Dodatečná izolace zdiva tl přes 300 do 450 mm beztlakou injektáží silikonovou mikroemulzí	m	66,451	2 288,00	152 039,89
			8,550/0,12*0,450		32,063		
			Mezisoučet m.č. 2		32,063		
			9,170/0,120*0,450		34,388		
			Mezisoučet m.č. 3		34,388		
			Součet		66,451		

#### 6

#### Úpravy povrchů, podlahy a osazování výplní

**230 942,49**

2	011	612131100	Vápenný postřik vnitřních stěn nanášený ručně	m2	104,673	99,00	10 362,63
			8,550*3,600		30,780		
			(5,210+8,550+5,210)*1,800		34,146		
			Mezisoučet m.č. 2		64,926		
			9,170*3,050		27,969		
			(5,230+9,170+5,230)*0,600		11,778		
			Mezisoučet m.č. 3		39,747		
			Součet		104,673		

3	014	612135001	Vyrovnání podkladu vnitřních stěn maltou vápenocementovou tl do 10 mm	m2	104,673	323,00	33 809,38
			8,550*3,600		30,780		
			(5,210+8,550+5,210)*1,800		34,146		
			Mezisoučet m.č. 2		64,926		
			9,170*3,050		27,969		
			(5,230+9,170+5,230)*0,600		11,778		
			Mezisoučet m.č. 3		39,747		
			Součet		104,673		

4	011	612321121	Vápenocementová omítka hladká jednovrstvá vnitřních stěn nanášená ručně	m2	104,673	275,00	28 785,08
			8,550*3,600		30,780		
			(5,210+8,550+5,210)*1,800		34,146		
			Mezisoučet m.č. 2		64,926		
			9,170*3,050		27,969		
			(5,230+9,170+5,230)*0,600		11,778		
			Mezisoučet m.č. 3		39,747		
			Součet		104,673		

5	011	612321191	Příplatek k vápenocementové omítce vnitřních stěn za každých dalších 5 mm tloušťky ručně	m2	209,345	83,00	17 375,64
			8,550*3,600*2		61,560		
			(5,210+8,550+5,210)*1,800*2		68,292		
			Mezisoučet m.č. 2		129,852		

## ZADÁNÍ S VÝKAZEM VÝMĚR

Stavba: Suterénu pavilonu 3 SOUE Plzeň, havarijní stav omítek m.č.2 a 3

Objekt:

Objednatel:

Zhotovitel:

Místo:

Zpracoval:

Č.	KCN	Kód položky	Popis	MJ	Množství celkem	Jednotková cena zadání	Celková cena zadání
			9,170*3,050*2		55,937		
			(5,230+9,170+5,230)*0,600*2		23,556		
			Mezisoučet m.č. 3		79,493		
			Součet		209,345		
6	014	612821011	Vnitřní sanační zatřená omítka pro vlhké a zasolené zdivo prováděná ručně	m2	104,673	836,00	87 506,63
			8,550*3,600		30,780		
			(5,210+8,550+5,210)*1,800		34,146		
			Mezisoučet m.č. 2		64,926		
			9,170*3,050		27,969		
			(5,230+9,170+5,230)*0,600		11,778		
			Mezisoučet m.č. 3		39,747		
			Součet		104,673		
7	011	612822021	Vnitřní sanační omítka potažení štukem	m2	186,912	251,00	46 914,91
			(8,550+5,21)*2*3,600		99,072		
			Mezisoučet m.č. 2		99,072		
			(9,170+5,230)*2*3,050		87,840		
			Mezisoučet m.č. 3		87,840		
			Součet		186,912		
8	014	619995001	Začištění omítek kolem oken, dveří, podlah nebo obkladů	m	18,000	216,60	3 898,80
			(1,200+0,600)*2*5		18,000		
			Součet		18,000		
9	011	622143003	Montáž omítkových plastových nebo pozinkovaných rohových profilů s tkaninou	m	18,000	52,00	936,00
			(1,200+0,600)*2*2		7,200		
			Mezisoučet m.č. 2		7,200		
			(1,200+0,600)*2*3		10,800		
			Mezisoučet m.č. 3		10,800		
			Součet		18,000		
10	553	55343023	profil rohový Pz s kulatou hlavou pro vnitřní omítky tl 15mm	m	19,845	68,20	1 353,43
			(1,200+0,600)*2*2*1,05		7,560		
			Mezisoučet m.č. 2		7,560		
			(1,200+0,600)*2*3*1,05		11,340		
			Mezisoučet m.č. 3		11,340		
			Součet		18,900		
<b>9</b>			<b>Ostatní konstrukce a práce, bourání</b>				<b>40 295,64</b>
11	011	952901111	Vyčištění budov bytové a občanské výstavby při výšce podlaží do 4 m	m2	92,505	135,10	12 497,43
			8,550*5,210		44,546		
			Mezisoučet m.č. 2		44,546		
			9,170*5,230		47,959		



## ZADÁNÍ S VÝKAZEM VÝMĚR

Stavba: Suterénu pavilonu 3 SOUE Plzeň, havarijní stav omítek m.č.2 a 3

Objekt:

Objednatel:

Zhotovitel:

Místo:

Zpracoval:

Č.	KCN	Kód položky	Popis	MJ	Množství celkem	Jednotková cena zadání	Celková cena zadání
Mezisoučet m.č.3						47,959	
Součet						92,505	
12	005	977151123	Jádrové vrty diamantovými korunkami do stavebních materiálů D přes 130 do 150 mm otvor pro ventilátor	m	1,000	4 320,00	4 320,00
0,500						0,500	
Mezisoučet m.č. 2						0,500	
0,500						0,500	
Mezisoučet m.č. 3						0,500	
Součet						1,000	
13	013	978013141	Otlučení (osekání) vnitřní vápenné nebo vápenocementové omítky stěn v rozsahu přes 10 do 30 % (5,230+9,170+5,230)*3,050	m2	59,872	33,30	1 993,74
Mezisoučet m.č. 3						59,872	
Součet						59,872	
14	013	978013161	Otlučení (osekání) vnitřní vápenné nebo vápenocementové omítky stěn v rozsahu přes 30 do 50 % (5,210+8,550+5,210)*3,600	m2	68,292	54,80	3 742,40
Mezisoučet m.č. 2						68,292	
Součet						68,292	
15	013	978013191	Otlučení (osekání) vnitřní vápenné nebo vápenocementové omítky stěn v rozsahu přes 50 do 100 % 8,550*3,600	m2	58,749	105,00	6 168,65
Mezisoučet m.č. 2						30,780	
9,170*3,05						27,969	
Mezisoučet m.č. 3						27,969	
Součet						58,749	
16	013	978023411	Výškrabání spár zdíva cihelného mimo komínového (8,550+5,21)*2*3,600	m2	127,041	91,10	11 573,44
Mezisoučet m.č. 2						99,072	
9,170*3,050						27,969	
Mezisoučet m.č. 3						27,969	
Součet						127,041	
<b>997 Přesun sutě</b>							<b>20 219,61</b>
17	013	997013211	Vnitrostaveništní doprava suti a vybouraných hmot pro budovy v do 6 m ručně	t	6,513	917,00	5 972,42
18	013	997013501	Odvoz suti a vybouraných hmot na skládku nebo meziskládku do 1 km se složením	t	6,513	311,00	2 025,54
19	013	997013509	Příplatek k odvozu suti a vybouraných hmot na skládku ZKD 1 km přes 1 km	t	123,747	13,50	1 670,58
6,513*19						123,747	
Součet						123,747	

## ZADÁNÍ S VÝKAZEM VÝMĚR

Stavba: Suterénu pavilonu 3 SOUE Plzeň, havarijní stav omítek m.č.2 a 3

Objekt:

Objednatel:

Zhotovitel:

Místo:

Zpracoval:

Č.	KCN	Kód položky	Popis	MJ	Množství celkem	Jednotková cena zadání	Celková cena zadání
20	013	997013631	Poplatek za uložení na skládce (skládkovné) stavebního odpadu směsného kód odpadu 17 09 04	t	6,513	1 620,00	10 551,06

**998 Přesun hmot 3 289,08**

21	011	998011001	Přesun hmot pro budovy zděné v do 6 m	t	9,506	346,00	3 289,08
----	-----	-----------	---------------------------------------	---	-------	--------	----------

**PSV Práce a dodávky PSV 35 103,05**

**741 Elektroinstalace - silnoproud 6 260,00**

22	741	7413307	Připojení ventilátoru nástěnného vč. el. přívodu	kus	2,000	3 130,00	6 260,00
			1		1,000		
			Mezisoučet m.č. 2		1,000		
			1		1,000		
			Mezisoučet m.č. 3		1,000		
			Součet		2,000		

**751 Vzduchotechnika 7 020,00**

23	751	751111012	Montáž ventilátoru axiálního nízkotlakého nástěnného základního D přes 100 do 200 mm	kus	2,000	218,00	436,00
24	429	42914121	ventilátor axiální stěnový skříň z plastu zpětná klapka IP44 35W D 150mm	kus	2,000	3 292,00	6 584,00

**784 Dokončovací práce - malby a tapety 21 823,05**

25	784	784121001	Oškrábání malby v místnostech v do 3,80 m	m2	82,240	34,90	2 870,18
			186,913-104,673		82,240		
			Součet oškrábání ponechaných stávajících omítek		82,240		
26	784	784181111	Základní silikátová jednonásobná bezbarvá penetrace podkladu v místnostech v do 3,80 m	m2	186,912	26,30	4 915,79
			(8,550+5,21)*2*3,600		99,072		
			Mezisoučet m.č. 2		99,072		
			(9,170+5,230)*2*3,050		87,840		
			Mezisoučet m.č. 3		87,840		
			Součet		186,912		
27	784	784321031	Dvojnásobné silikátové bílé malby v místnosti v do 3,80 m	m2	186,912	75,10	14 037,09
			(8,550+5,21)*2*3,600		99,072		
			Mezisoučet m.č. 2		99,072		
			(9,170+5,230)*2*3,050		87,840		
			Mezisoučet m.č. 3		87,840		
			Součet		186,912		

**VRN Vedlejší rozpočtové náklady 16 100,00**

28	R	031002000	Hlavní tituly průvodních činností a nákladů zařízení staveniště a související (přípravné) práce	Kč	1,000	4 300,00	4 300,00
29	R	045002000	Hlavní tituly průvodních činností a nákladů inženýrská činnost kompletační a koordinační činnost	Kč	1,000	11 800,00	11 800,00

## ZADÁNÍ S VÝKAZEM VÝMĚR

Stavba: Suterénu pavilonu 3 SOUE Plzeň, havarijní stav omítek m.č.2 a 3

Objekt:

Objednatel:

Zhotovitel:

Místo:

Zpracoval:

Č.	KCN	Kód položky	Popis	MJ	Množství celkem	Jednotková cena zadání	Celková cena zadání
----	-----	-------------	-------	----	-----------------	------------------------	---------------------

**Celkem**

**497 989,76**